

OVERSIGT

FORESLÅEDE ÆNDRINGER TIL KOMMUNEPLAN 2021

SLAGELSE KOMMUNE | PLAN

DECEMBER 2021

OVERSIGT OVER FORESLÅEDE ÆNDRINGER

På baggrund af de indkomne høringssvar i høringsperioden foreslår administrationen følgende tilføjelser/ændringer til den endelige Kommuneplan 2021 (ny tekst, der tilføjes kommuneplanen, er markeret med gult):

ÆNDRINGER TIL AREALUDLÆG (KOMMUNEPLANRAMMER)

BOLIGER

Rammeområde L.B1 "Boligområde Skovvej"

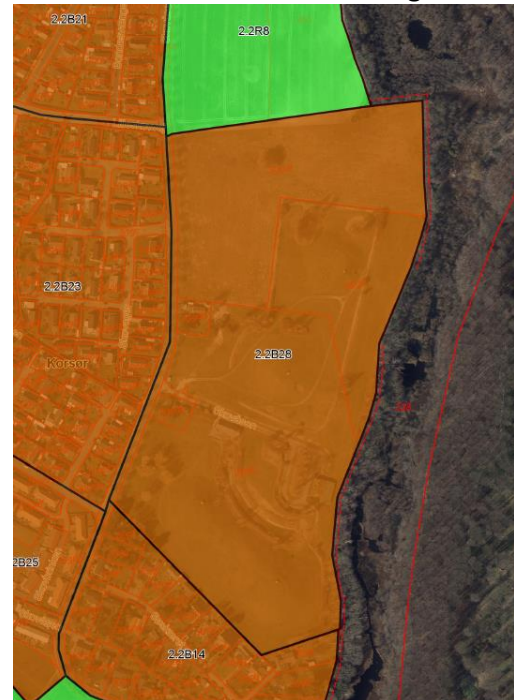


Boligramme L.B1 "Boligområde Skovvej" i Korsør (orange afgrænsning) udgår af Kommuneplan 2021.

På baggrund af dialog med Bolig- og Planstyrelsen har Slagelse Kommune imødekommet styrelsens krav om at udtage boligramme L.B1 "Boligområde Skovvej", da udlægget ligger inden for kystnærhedszonen og, ifølge Bolig- og Planstyrelsen, ikke opfylder kravet om planlægning inde fra og ud, og der foreligger ikke en planlægningsmæssig begrundelse for udlæg af boligrammen.

BOLIGER

Rammeområde 2.2B28 Boliger Skovåsen

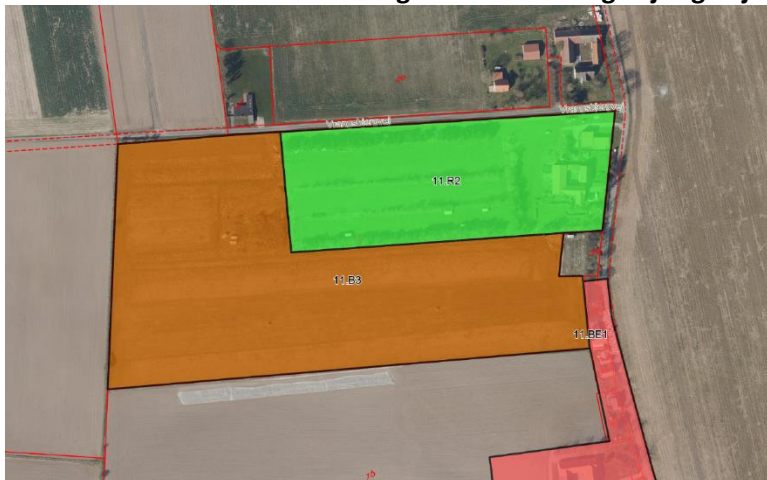


Boligramme 2.2B28 "Boliger Skovåsen" i Korsør (orange afgrænsning op mod skoven) udgår af Kommuneplan 2021.

På baggrund af et varsel om indsigelse fra Forsvarsministeriets Ejendomsstyrelse har Slagelse Kommune aftalt med Bolig- og Planstyrelsen, at boligramme 2.2B28 "Boliger Skovåsen" udgår.

BOLIGER

Rammeområde 11.B3 "Boligområde Vrangsbjergvej"

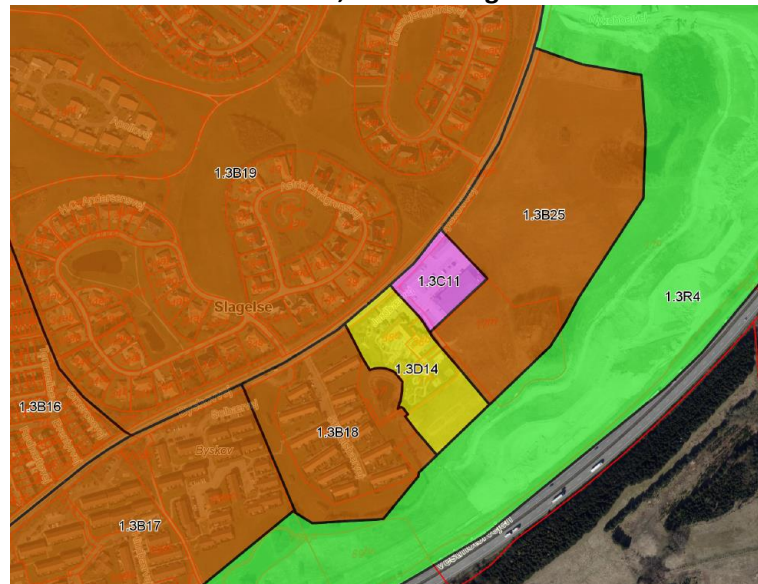


Boligramme 11.B3 "Boligområde Vrangsbjergvej" på Agersø (orange afgrænsning) udgår af Kommuneplan 2021.

På baggrund af dialog med Bolig- og Planstyrelsen har Slagelse Kommune imødekommet styrelsens krav om at udtage boligramme 11.B3 "Boligområde Vrangsbjergvej", da udlægget ligger inden for kystnærhedszonen og, ifølge Bolig- og Planstyrelsen, ikke opfylder kravet om planlægning inde fra og ud, og der foreligger ikke en planlægningsmæssig begrundelse for udlæg af boligrammen.

BOLIGER

Rammeområde 1.3B18, 1.3B25 og 1.3D14



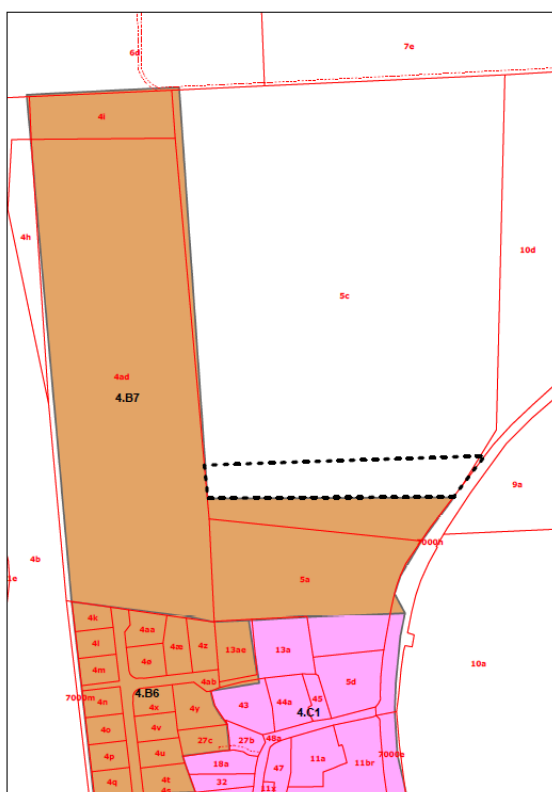
Efter aftale med Bolig- og Planstyrelsen har Slagelse Kommune imødekommet Vejdirektoratets bemærkning i forhold til rammeområdernes påvirkning af støj fra vej. Under "Øvrige bestemmelser" for rammeområde 1.3B18, 1.3B25 og 1.3D14 tilføjes følgende:

Der skal redegøres for områdets påvirkning af støj inden for en 10-årig fremskrivning forinden eller i forbindelse med tilvejebringelsen af lokalplaner for området.

BOLIGER

Rammeområde 4.B7

For at kunne optimere tilslutningen til Skafterupvej, så man fra boligområdet kommer i niveau med vejen, af hensyn til blandt andet trafikikkerhed, er boligramme 4.B7 blevet udvidet en smule mod nord for det areal, der grænser op til Skafterupvej. Udvidelsen fremgår med sort prik-markering.



Boligramme 4.B7 "Boligområde Bisserup Nord" med udvidelsen vist med sort prik-markering.

BOLIGER OG ERHVERV

Teknisk rettelse

Rammeområde 1.2BE1

Der er udarbejdet et Forslag til kommuneplantillæg nr. 64 til Kommuneplan 2017 i tilknytning til Forslag til lokalplan 1247, Etageboliger og friplejehjem ved kvægtorvsvej, Slagelse. Kommuneplantillægget hæver bebyggelsesprocenten fra 110 til 120 for rammeområde 1.2BE1.

Der har været afholdt en foroffentlighedsfase i forbindelse med kommuneplantillægget i perioden fra den 8. juli til den 22. juli 2021.

Planforslaget er i høring indtil den 29. oktober og forventes endelig vedtaget den 20. december 2021.

Den ændrede bebyggelsesprocent er ikke indarbejdet i Forslag til Kommuneplan 2021. Såfremt Kommuneplantillæg nr. 64 til Kommuneplan 2017 vedtages før vedtagelse af Kommuneplan 2021, indarbejdes den ændrede bebyggelsesprocent i rammebestemmelserne for rammeområde 1.2BE1 i Kommuneplan 2021.

I Kommuneplan 2021 vil rammebestemmelserne for rammeområde 1.2BE1 således være:

Plannummer: 1.2BE1

Rammenavn: Ndr. Ringgade/Kvægtorvsvej

Anvendelse generelt: Blandet bolig og erhverv

Anvendelse specifik: Boligområde, Erhvervsområde

Zonestatus: Byzone

Fremtidig zonestatus: Byzone

Bebyggelsesprocent: 120

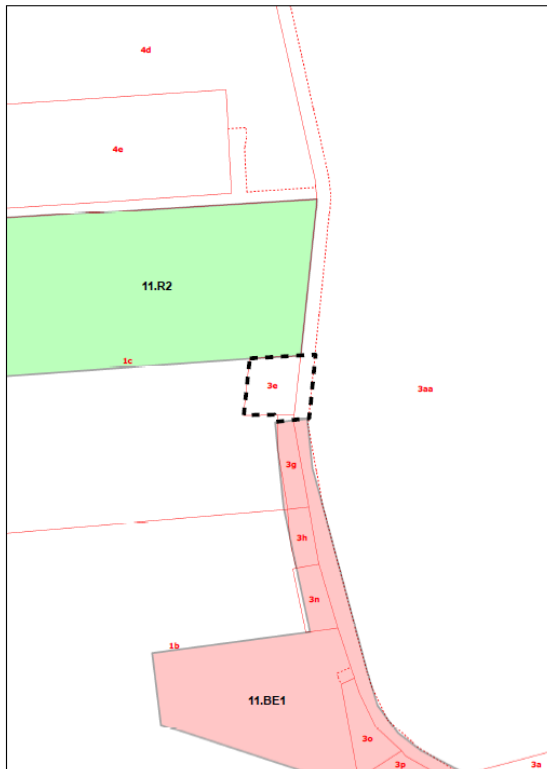
Maks. etageantal og højde: 8

Min. Miljøklasse: 1

Maks. Miljøklasse: 1

BOLIG OG ERHVERV

Rammeområde 11.BE1 "Agersø by" udvides med en enkelt matrikel mod nord, så hele rækken af ejendomme langs Egholmvej, op til campingpladsen, indgår i samme ramme og dermed har de samme muligheder. Udvidelsen fremgår med sort prik-markeering.



Ramme 11.BE1 "Agersø by" med udvidelsen vist med sort prik-markeering.

REKREATIVE OMRÅDER

Rammeområde L.R5

På baggrund af dialog med Bolig- og Planstyrelsen har Slagelse Kommune imødekommet styrelsens krav om, at udvidelsen af rammeområde L.R5 øst for Drøsselbjergvej ved Bildsø Camping udlægges som en selvstændig ramme (L.R29) til rekreative formål med en specifik anvendelse til campingplads.

Rammen får følgende ordlyd:

Plannr.: L.R29

Plannavn: Bildsø Camping øst

Generel anvendelse: Rekreativt område

Specifik anvendelse: Campingplads

Fremtidig zonestatus: landzone

Øvrige bestemmelser:

Området friholdes for anden bebyggelse end de af hensyn til områdets anvendelse nødvendige bygninger. Ved planlægning for byudvikling, særlige tekniske anlæg og ændret arealanvendelse inden for området, skal den mulige risiko for oversvømmelse og erosion vurderes med henblik på at afgøre, om der er behov for at etablere afværgeforanstaltninger, der sikrer nye bebyggelser og anlæg, jf. kortbilag og retningslinjer under retningslinjemaet 4 Klimatilpasning.

Udvidelse af Bildsø Camping indgår som særskilt indsats i Slagelse Kommunes "Turistpolitiske overvejelser", der indgår i Kommuneplan 2021. I et regionalt perspektiv understøttes indsatsen af strategien om, at 'Sjælland og øerne skal have mere tidssvarende og markedsrelevant overnatningskapacitet, så der for alvor kan ske en vækst i turismen. Kapacitetsudviklingen skal imødekomme turisternes stigende interesse i bæredygtige ferieformer...'. Campingturismen er i vækst i Danmark, og set i et lokalt perspektiv er det væsentligt at kunne følge med efterspørgslen; bortset fra Storebælt Camping i Korsør er de øvrige campingpladser relativt små og har en høj belægningsgrad. En udvidelse af

REKREATIVE OMRÅDER

Rammeområde 4.R2 Grønt område ved stranden

Rammeområde 4.R2 i Bisserup er ved en fejl placeret i byzone. Zonestatus ændres tilbage, så området fastholdes i by- og landzone efter aftale med Bolig- og Planstyrelsen.

Plannr: 4.R2

Plannavn: Grønt område ved stranden

Generel anvendelse: Rekreativt område

Specifik anvendelse: Større rekreativt område

Fremtidig zonestatus: By- og Landzone

Øvrige bestemmelser:

Ved planlægning for byudvikling, særlige tekniske anlæg og ændret arealanvendelse inden for området, skal den mulige risiko for oversvømmelse og erosion vurderes med henblik på at afgøre, om der er behov for at etablere afværgeforanstaltninger, der sikrer nye bebyggelser og anlæg, jf. kortbilag og retningslinjer under retningslinjemaet 4 Klimatilpasning.

Bildsø Camping må betragtes som et relevant greb for at kunne imødekomme et stigende behov – og samtidig opfylder dens kystnære placering strategien om at udvikle kyst- og naturturismeindsatsen. Af 'Turistpolitiske overvejelser' fremgår specifikt for Bildsø Camping, at 'Bildsø Camping, som ligger i den nordlige del af kommunen ved skov og tæt på vand og med tilknytning til en feriekoloni, rummer et stort potentiale i forhold til kyst- og naturturisme. Slagelse Kommune vil derfor i planperioden undersøge muligheder for at udvikle Bildsø Camping med henblik på modernisering og eventuel udvidelse (...)”.

OFFENTLIGE FORMÅL

Teknisk rettelse

Rammeområde 1.5D5

Der er udarbejdet et Forslag til kommuneplantillæg nr. 56 til Kommuneplan 2017 i tilknytning til Forslag til Lokalplan 1250, Udbygning af VUC & HF Klar, Herrestræde 11, Slagelse. Formålet med kommuneplantillægget er at hæve bebyggelsesprocenten for ejendommene Herrestræde 9 og 11 fra de nuværende 50 % og op til 100 %. Endelig indgår der en mindre justering og præcisering af rammeafgrænsningen, således rammen tilpasses matr. nr. 24cs, Slagelse Markjorder, Herrestræde 9 og 11 samt deres adgangsvej.

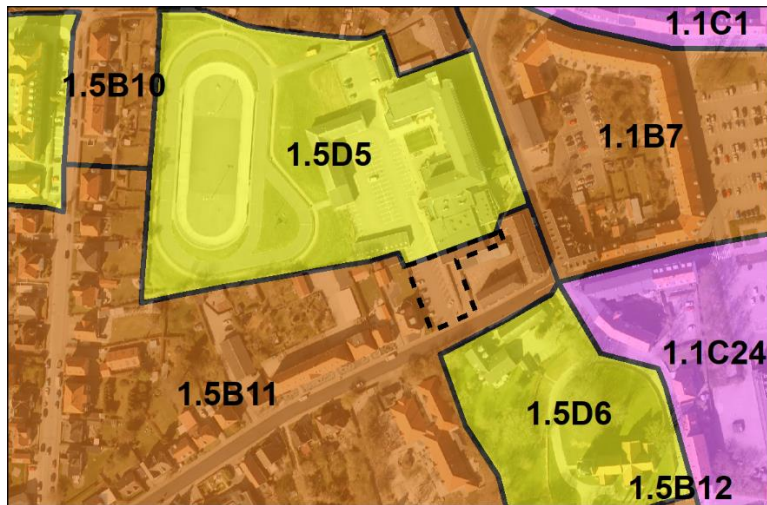
Der har været afholdt en foroffentlighedsfase i forbindelse med kommuneplantillægget i perioden fra den 1. marts til den 15. marts 2021.

Planforslaget er i høring indtil den 29. oktober og forventes endelig vedtaget den 20. december 2021.

Den ændrede bebyggelsesprocent og den nye afgrænsning af ramme 1.5D5 er ikke indarbejdet i Forslag til kommuneplan 2021. Såfremt Kommuneplantillæg nr. 56 til Kommuneplan 2017

vedtages før vedtagelse af Kommuneplan 2021, indarbejdes den ændrede afgrænsning og den ændrede bebyggelsesprocent i rammebestemmelserne for rammeområde 1.5D5 i Kommuneplan 2021.

I Kommuneplan 2021 vil afgrænsningen og rammebestemmelserne for rammeområde 1.5D5 således være (den gule afgrænsning plus området inden for den stiplede markering):



Ny afgrænsning af rammeområde 1.5D5, hvor udvidelsen udgør området markeret med stiplede linje.

Plannummer: 1.5D5

Rammenavn: Slagelse Teater

Anvendelse generelt: Område til offentlige formål

Anvendelse specifik: Område til offentlige formål

Zonestatus: Byzone

Fremtidig zonestatus: Byzone

Bebyggelsesprocent: 100

Maks. etageantal og højde: 3

DETAILHANDEL

Teknisk rettelse.

Rammeområde 1.4C11 Søndre Ringgade samt "Tabel Detailhandel" under Retningslinjeemne 1.4 Detailhandel.

Rammen for detailhandel for Lokalcenter Søndre Ringgade 1.4C11 i Slagelse justeres, idet administrationen, på baggrund af en konkret ansøgning om udvidelse af en dagligvarebutik, er blevet opmærksom på en uoverensstemmelse mellem det faktiske bebyggede areal til dagligvarer, og det registrerede areal. Den ønskede udvidelse kræver, at det samlede maksimale bruttoetageareal til butikformål justeres som følge af, at der gives mulighed for yderligere omdannelse/nybyggeri til dagligvarer. Justeringen indarbejdes ligeledes i "Tabel Detailhandel", som findes som bilag under retningslinjeemnet "1.4 Detailhandel".

I ramme 1.4C11 ændres det samlede maks. areal til butikformål fra 1.950 m² til 2.400 m², den maks. butiksstørrelse for udvalgsvarer ændres fra 1.950 m² til 2.400 m², og maks. areal for omdannelse og nybyggeri for dagligvarer ændres fra 0 m² til 350 m².

Rammer til pladskrævende varegrupper

Administrationen er blevet opmærksom på, at alle rammer til særlig pladskrævende varegrupper i "Tabel Detailhandel" ikke har deres egen kolonne med maks. areal til butikformål og maks. butiksstørrelser. I stedet fremgår disse tal fejlagtigt under kolonnerne for "Udvalgsvarer".

I "Tabel Detailhandel" får rammerne 1.4E9, 1.4E11, 1.4E14, 1.4E17, 2.4E3 og 3.4E1 deres egen tabel med overskriften "Særligt pladskrævende varer", hvor maks. areal til butikformål, maks. størrelse og maks. areal til omdannelse vil fremgå. Denne

ændring vil også blive justeret i de enkelte rammer, så der ikke står "Udvalgsvarer" men "Særligt pladskrævende varer".

ERHVERV

Rammeområde 2.3E6

For rammeområde 2.3E6 "Amerikakaj/Banegårdskaj" i Korsør tilføjes følgende tekst under øvrige bestemmelser i rammebestemmelserne: "Ved ændring af anvendelsen af dele af arealerne skal Sund og Bælt orienteres".

Øvrige bestemmelser får følgende ordlyd:

Ved planlægning for byudvikling, særlige tekniske anlæg og ændret arealanvendelse inden for området, skal den mulige risiko for oversvømmelse vurderes med henblik på at afgøre, om der er behov for at etablere afværgeforanstaltninger, der sikrer nye bebyggelser og anlæg, jf. kortbilag og retningslinjer under retningslinjetemaet 4 Klimatilpasning. Ved ændring af anvendelsen af dele af arealerne skal Sund og Bælt orienteres.

TEKNISK ANLÆG

Teknisk rettelse

I henhold til Forslag til lokalplan 1234, Biogasanlæg ved Vemmeløsevej, Dalmore, som blev vedtaget af byrådet den 25. oktober 2021, er bygningshøjden i ramme L.T3 i Kommuneplan 2021 ændret fra 10 m til 12 m, så der er overensstemmelse mellem lokalplan og kommuneplan.

Plannummer: L.T3

Plannavn: Vemmeløse biogasanlæg

Generel anvendelse: Tekniske anlæg

Specifik anvendelse: Biogasanlæg

Bebyggelsesprocent: 25% beregnet ud fra området som helhed

Max. bygningshøjde: 12 m

Fremtidig zonestatus: Landzone

Øvrige bestemmelser: Maks. Højde dog 30 m for siloer og tanke

HOVEDSTRUKTUR

STRATEGI FOR BOLIGER TIL ÆLDRE

Teknisk rettelse

Miljø-, Plan- og Landdistriktsudvalget har den 26. oktober 2021 besluttet, at "Strategi for boliger til ældre" og "Handlingsplan til Strategi for boliger til ældre" skal fremgå af kommuneplan 2021.

I Hovestrukturen indsættes link til "Strategi for boliger til ældre" og "Handlingsplan til Strategi for boliger til ældre", og der tilføjes følgende tekst i hovedstrukturens sidste afsnit:

”Strategi for boliger til ældre

Slagelse Kommunes strategi for boliger til ældre sætter retningen for arbejdet med at sikre fremtidens boliger til ældre. Det overordnede mål er, at der i Slagelse Kommune findes et mangfoldigt udbud af boliger til ældre, som imødekommer borgernes behov og efterspørgsel.

Strategien arbejder med følgende målsætninger:

Boliger til alle

Der bliver flere ældre de kommende år. Derfor skal det fremadrettede behov for pleje- og ældreboliger dækkes. Samtidig skal det sikres, at pleje- og ældreboliger er demensvenlige.

Længst mulig i ønsket bolig

Borgere, der ønsker det, skal have mulighed for at bo i egen bolig og i eget lokalområde længst muligt – blandt andet ved at sikre nødvendige tilpasninger af boligen.

Blandet boligmasse og plads til forskellighed

Ældre borgere har forskellige boligønsker og behov. Derfor skal der være forskellige boligformer til ældre i Slagelse Kommune.

Tilgængelighed

Boliger til ældre skal have fokus på tilgængelighed og være lette at vedligeholde. Der skal være mødesteder, aktivitetsmuligheder i området og nem adgang til blandt andet kollektiv transport og indkøb.

Tidssvarende boliger

Boliger til ældre i Slagelse Kommune skal være tidssvarende og med nødvendig moderne teknologi, der kan understøtte borgeren i at være selvhjulpent længst muligt.

Handleplanen, der løber over en 4-årig periode, beskriver de handlinger, der kan sættes i værk for at indfri målsætningerne.

OMVERDEN - DRIKKEVANDSINTERESSER

Efter aftale med Bolig- og Planstyrelsen (efter Miljøstyrelsens varsel om indsigelse) suppleres redegørelsen for drikkevandsinteresser med beskrivelse af sammenhæng til OSD og IOL (indvindingsoplande). Den eksisterende grundvandsredegørelse suppleres med nye, opdaterede kort for IOL og redegørelse for BNBO samt en supplerende redegørelse for det nye erhvervsudlæg 1.4E18 i Slagelse. Der linkes til grundvandsredegørelsen under Hovedstruktur – Omverden – Drikkevandsinteresser.

Redegørelsen for drikkevandsinteresser suppleres med følgende:

Tidligere grundvandsredegørelse

Slagelse Kommune har tidligere fået udarbejdet en grundvandsredegørelse. Redegørelsen indgik som en del af Kommuneplan 2017-2028. Redegørelsen blev udarbejdet i henhold til de dagældende regler i form af retningslinje 40 og 41 i Vandplan 2009-2015 samt den tilhørende Statslig udmelding til vandplanernes retningslinjer 40 og 41 i forhold til byudvikling og anden ændret arealanvendelse i Områder med Særlige Drikkevandsinteresser (OSD) og indvindingsoplande, Naturstyrelsen, 2012. Redegørelsen blev udarbejdet på grundlag af viden fra grundvandskortlægningen på Agersø og Omø, Naturstyrelsen, januar 2012 samt fra Grundvandskortlægning Slagelse, Naturstyrelsen, december 2015. Desuden indgik enkelte informationer helt tilbage fra Vestsjællands Amts Tude Å kortlægning, nemlig indvindingsoplande for SK Vand – Valbygård, SK Vand - Gl. Brorup samt Ørslev, Nordre og Ll. Ebberup-Næsbykov vandværker. Indvindingsoplandene er vist på kort i grundvandsredegørelsen. Grundvandsredegørelsen fremgår af dette dokument nedenstående.

Status almene vandforsyninger

Der er ikke sket ændringer i hvilke almene vandforsyninger, der forestår forsyningen med drikkevand i Slagelse Kommune. Tabel 3.1 i grundvandsredegørelsen viser således fortsat aktive, almene vandforsyninger i kommunen.

Ny viden efter grundvandsredegørelsen

Indvindingsoplande

Efter at grundvandsredegørelsen er udarbejdet, er der kommet ny grundvandskortlægning for den nordligste del af Slagelse Kommune, Grundvandskortlægning Sorø, Slagelse, Kalundborg, Miljøstyrelsen, 2018 (tidligere Tude Å Kortlægning). I Slagelse Kommune omfatter den nye grundvandskortlægning udelukkende OSD, ikke indvindingsopland til almen vandforsyning udenfor OSD. Kortlægningen har ikke ført til ændringer i afgrænsningen af OSD.

Som led i den nye kortlægning er der beregnet indvindingsoplande til de almene vandforsyninger i kortlægningsområdet. I Slagelse Kommune omfatter det SK Vand – Valbygård, SK Vand - Gl. Brorup samt Ørslev, Nordre og Ll. Ebberup-Næsbykov vandværker. Desuden er der foretaget genberegning af indvindingsoplande for Stillinge Strand Vandværk, Kr. Stillinge Vandværk samt for kildepladserne SK Vand – Jernbjerg og SK Vand – Hovedværket, alle beliggende inden for Grundvandskortlægning Slagelse. De vandværker/kildepladser, som der er foretaget genberegning for, ligger alle umiddelbart syd eller vest for kortlægningsområdet Sorø, Slagelse, Kalundborg og er omfattet af den opdaterede grundvandsmodel.

Her ud over har Slagelse Kommune i 2017 fået genberegnet indvindingsoplande for følgende kildepladser, som alle ligger i kortlægningsområdet Slagelse: SK Vand - Vestre, SK Vand – Nordre, SK Vand – Erdrup, SK Vand – Forlev, Stignæs Vandindvinding I/S samt Eggeslevmagle, Boeslunde, Hashøj Vest og Rosted og Omegn vandværker. Årsagen til genberegningen var, at den tilladte

indvindingsmængde på kildepladser tilhørende SK Vand A/S og enkelte andre vandværker forventedes ændret væsentligt, at indvindingsfordelingen mellem boringerne forventedes ændret væsentligt og/eller, at kildepladsen lå tæt ved en kildeplads med væsentlig ændring af den forventede tilladte indvindingsmængde.

Indvindingsoplandet omkring boringerne DGU nr. 219.48 og 219.53 (indvindingsopland udenfor OSD), tilhørende Stignæs Vandindvinding I/S er efter anmodning fra Slagelse Kommune fjernet. Oplandet er bortfaldet med Bekendtgørelse om udpegning af drikkevandsressourcer, nr. 209 af 12/03/2018. Baggrunden for, at indvindingsoplandet er fjernet, er, at der ikke må indvindes vand fra de to boringer til drikkevandsformål.

Slagelse Kommune er i forbindelse med nærværende redegørelse blevet opmærksom på, at indvindingsoplandene beregnet i Grundvandskortlægning Sorø, Slagelse, Kalundborg, 2018 ikke fremgår af MiljøGis eller Arealinfo samt, at de genberegne indvindingsoplande fra kortlægningsområde Slagelse ikke er indmeldt til Miljøstyrelsen og følgelig heller ikke fremgår af MiljøGis eller Arealinfo. Kommunen vil søge at få indvindingsoplandene opdateret i den kommende bekendtgørelse om udpegning af drikkevandsressourcer (høringsfrist 29. august 2021).

BNBO

Efter at grundvandsredegørelsen er udarbejdet, er der beregnet Boringsnære Beskyttelsesområder (BNBO) omkring indvindingsboringer tilknyttet almene vandforsyninger. Dette gælder dog ikke for vandværksboringer på Agersø og Omø, hvor beregningen af BNBO er foretaget af Niras for Slagelse Kommune i december 2014. For øvrige vandværksboringer er beregningen foretaget af Orbicon på vegne af Miljøstyrelsen i efteråret 2016 og afrapporteret januar 2017. Slagelse Kommune har i maj 2017 fået foretaget en genberegning af BNBO for ca. halvdelen af disse vand-

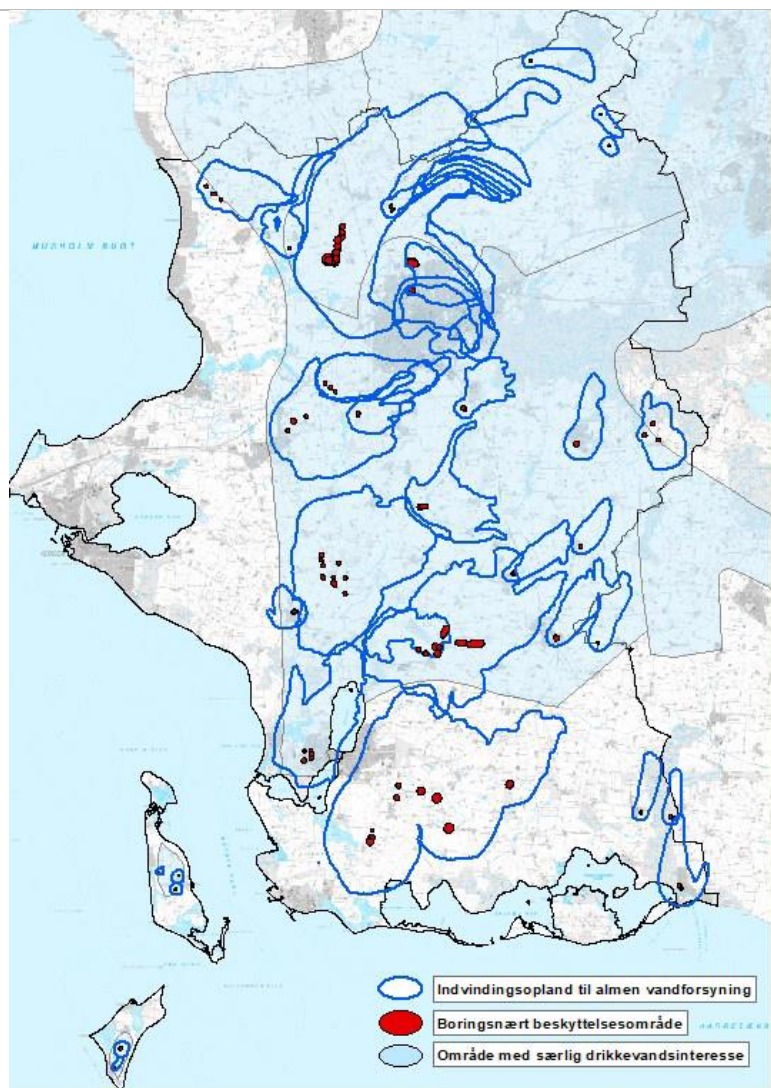
værksboringer, primært boringer tilhørende SK Vand A/S. Genberegningen blev foretaget, fordi den tilladte indvindingsmængde på kildepladser tilhørende SK Vand A/S og enkelte andre vandværker forventedes reduceret, og/eller fordi fordelingen mellem boringerne var ændret væsentligt og/eller fordi der var udgået/tilføjet boringer.

De genbereggede BNBO er fremsendt til Miljøstyrelsen og fremgår af kortbilaget til den kommende bekendtgørelse om udpegning af drikkevandsressourcer, dog mangler BNBO for Agersø, Omø og Ørslev vandværker og for SK Vand – Hovedværket kildeplads. For de 3 førstnævnte beror den manglende visning på en misforståelse ved indberetningen, for sidstnævnte skal der foretages genberegning af BNBO, da 4 gamle boringer er sløjfet og erstattet af 2 nye boringer. Kommunen vil søge at få de manglende BNBO medtaget i den kommende bekendtgørelse om udpegning af drikkevandsressourcer (høringsfrist 29. august 2021).

Opdaterede kort over indvindingsoplande og BNBO

De indvindingsoplande og BNBO til almene vandforsyninger i Slagelse Kommune, som passer til de gældende henholdsvis forventede kommende vandindvindingsstilladelser og som kommunen administrerer efter, fremgår af nedenstående figur 1.

Der sker løbende ændringer i vandværkernes indvindingsstilladelser, idet kommunen er i gang med at forny en række tilladelser til almene vandforsyninger. Der sker ligeledes løbende ændringer i indvindingsfordelingen mellem de almene vandforsyningers boringerne, primært pga. udfordringer med pesticidrester og klorid. Kommunen vil indmelde ændringer til Miljøstyrelsen med anmodning om genberegning af indvindingsopland og BNBO.



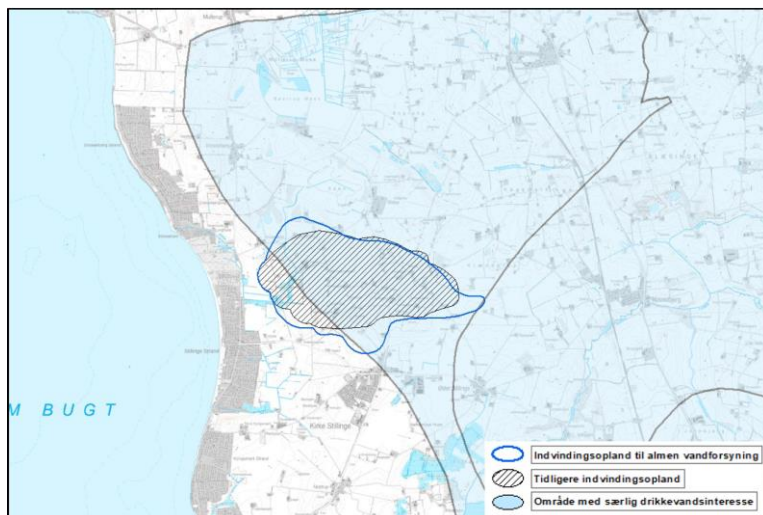
Figur 1. Nuværende indvindingsoplande og BNBO i Slagelse Kommune.

Ændringer i indvindingsoplande til almene vandforsyninger uden for OSD

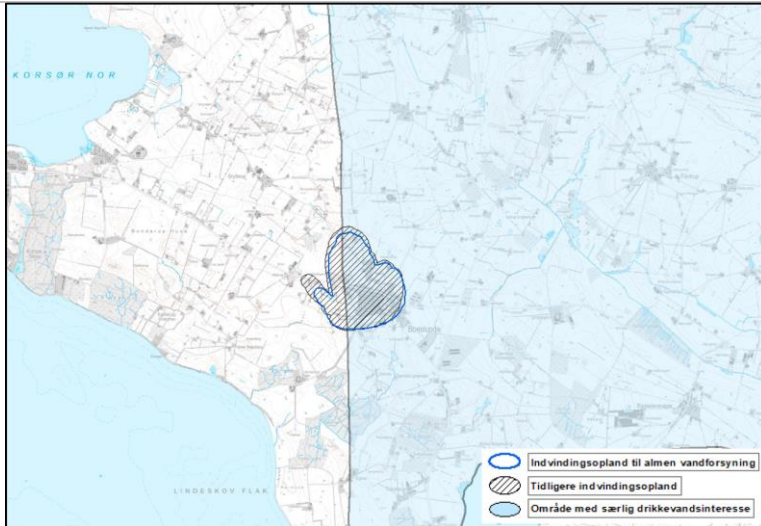
I forhold til grundvandsredegørelsen er der sket ændringer i afgrænsningen af indvindingsoplande, som ligger helt eller delvist udenfor OSD, for følgende vandforsyninger:

- Stillinge Strand Vandværk
- Boeslunde Vandværk
- SK Vand – Vestre Vandværk
- SK Vand – Nordre Vandværk
- Stignæs Vandindvinding I/S (SVIS)

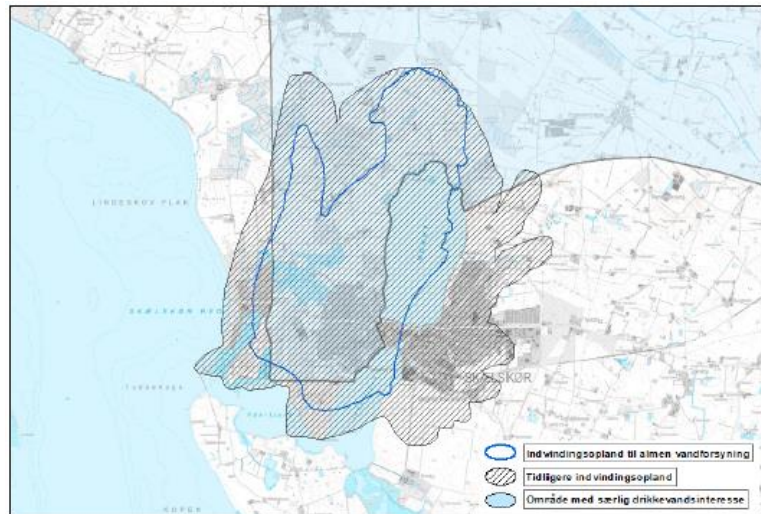
Den nuværende og tidligere afgrænsning er vist på figur 2-6. Som det fremgår, er udstrækningen af indvindingsopland til almen vandforsyning uden for OSD overordnet set blevet mindre, særligt omkring Skælskør By. Desuden er det vestlige indvindingsopland til SVIS, der omfattede store dele af det regionale erhvervsområde ved Stignæs, bortfaldet.



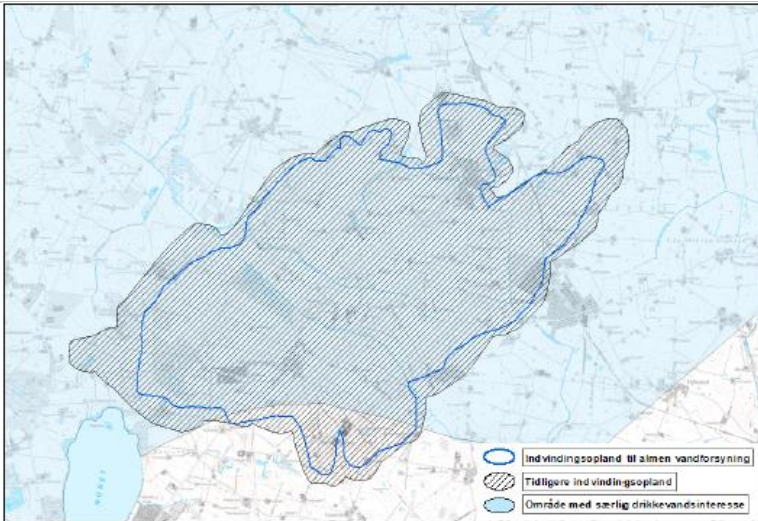
Figur 2. Tidligere og nuværende indvindingsopland for Stillinge Strand Vandværk.



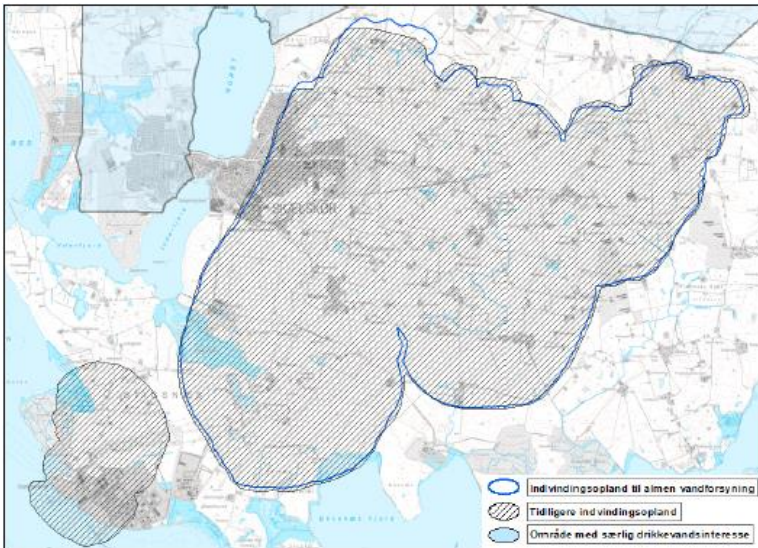
Figur 3. Tidligere og nuværende indvindingsopland for Boeslunde Vandværk.



Figur 4. Tidligere og nuværende indvindingsopland for SK Vand-Vestre Vandværk.



Figur 5. Tidligere og nuværende indvindingsopland for SK Vand - Nordre Vandværk.



Figur 6. Tidligere og nuværende indvindingsopland for Stignæs Vandindvinding I/S.

Regler for kommuneplanlægning i OSD og indvindingsoplande

De nugældende regler for kommuneplanlægning inden for områder med særlige drikkevandsinteresser og indvindingsoplande til almene vandforsyninger uden for disse er fastsat i bekendtgørelse nr. 1697 af 21/12/2016. Det fremgår af bekendtgørelsen, at "Kommunalbestyrelsen skal i kommuneplanlægningen friholde områder med særlige drikkevandsinteresser og indvindingsoplande til almene vandforsyninger uden for disse for virksomhedstyper eller anlæg, der medfører en væsentlig fare for forurening af grundvandet. Forbuddet gælder ikke arealer, der allerede er udlagt i kommuneplanen for disse virksomhedstyper og anlæg. Kommunalbestyrelsen skal desuden friholde afgrænsede boring-snære beskyttelsesområder til almene vandforsyninger for udlæg af nye arealer til en arealanvendelse, der medfører øget fare for forurening af grundvandet".

Kommunalbestyrelsen kan fravige kravene, såfremt det i en redegørelse for kommuneplanlægningens forudsætninger, jf. planlovens § 11 e, stk. 1, er godtgjort, at der er en særlig planlægningsmæssig begrundelse for placeringen, herunder at lokalisering uden for de nævnte områder er undersøgt og ikke fundet mulig, og at faren for forurening af grundvandet kan forebygges.

Ny planlægning i OSD og indvindingsopland udenfor OSD

I Slagelse Kommunes forslag til Kommuneplan 2021-2032 er der udlagt et nyt rammeområde til erhvervsformål i OSD, sydvest for Slagelse By. Rammeområdet ligger uden for nitratfølsomme indvindingsområder (NFI) og indsatsområder (IO). Rammeområdet er det eneste nye udlæg i forslag til Kommuneplan 2021, som er omfattet af bestemmelsen i bekendtgørelse nr. 1697 om at friholde OSD og indvindingsoplande uden for OSD for virksomhedstyper eller anlæg, der medfører en væsentlig fare for forurening af grundvandet. Der er redegjort nærmere for den planmæssige begrundelse for udlæg af området nedenfor.

Nuværende og fremtidig kommuneplanlægning i BNBO

BNBO omkring en eller flere boringer til følgende vandværker ligger helt eller delvist i områder, der er omfattet af eksisterende kommuneplanrammer:

- Agersø Vandværk (2 boringer, Boligområde, Blandet bolig og erhverv, Offentlige formål)
- Bisserup Vandværk (2 boringer, Boligområde, Centerområde)
- Boeslunde Vandværk (4 boringer, Boligområde)
- Dalmoose Vandværk (2 boringer, Erhvervsområde)
- Dalmoose Vandværk, Flakkebjerg (3 boringer, Boligområde)
- Eggeslevmagle Vandværk (2 boringer, Blandet bolig og erhverv)
- Gimlinge Vandværk (1 boring, Blandet bolig og erhverv)
- I/S Hashøj Vandforsyning Vest (2 boringer, Blandet bolig og erhverv)
- Omø Vandværk (1 boring, Sommerhusområde)
- Rude Vandværk (2 boringer, Boligområde, Blandet bolig og erhverv, Offentlige formål)
- Sørby-Kirkerup Vandværk, Kirkerup (1 boring, Blandet bolig og erhverv)
- Sørby-Kirkerup Vandværk, Sørby (2 boringer, Centerområde, Offentlige formål)
- SK vand – Hovedværket kildeplads (2 boringer, Erhvervsområde)
- SK Vand – Jernbjerg kildeplads (2 boringer, Rekreativt område, Offentlige formål)
- SK Vand – Nordre Vandværk (1 boring, Blandet bolig og erhverv)
- SK Vand – Vestre Vandværk (5 boringer, Boligområde, Erhvervsområde (vandværksgrunden))
- Vemmelev-Forlev Vandværk (1 boring, Boligområde, Rekreativt område)

I Slagelse Kommunes Forslag til kommuneplan 2021-2032 er der ingen ændringer af eksisterende kommuneplanrammer eller udlæg nye af arealer omfattet af BNBO.

Supplerende redegørelse for nyt udlæg til erhvervsformål syd for Slagelse

I forbindelse med Kommuneplan 2021 har Slagelse Kommune udlagt et nyt rammeområde til erhvervsformål – rammeområde 1.4E18 syd for Slagelse.

Følgende gælder for rammeområdet:

Plannr: 1.4E18

Plannavn: Vest for Skælskørvej

Generel anvendelse: Erhvervsområde

Specifik anvendelse: Transport- og logistikvirksomheder

Bebyggelsesprocent: 40 % beregnet ud fra den enkelte ejendom

Max. bygningshøjde: 10 m

Max. antal etager: 2



Det nye udlæg til erhvervsformål er beliggende inden for områder med særlige drikkevandsinteresser (OSD). Den ændrede anvendelse kræver en planlægningsmæssig begrundelse og redegørelse for afværgeforanstaltninger, idet der er tale om en ændring til en mere grundvandstruende aktivitet.

Planlægningsmæssig begrundelse

Store dele af Slagelse Kommune, herunder området omkring Slagelse, er omfattet af OSD. Slagelse Kommune har vurderet, at der ikke er alternative arealer uden for OSD, der har samme velegnede beliggenhed i forhold til infrastruktur og sammenhæng med øvrige erhvervsområder samt tilknytning til Slagelse.

Det nye arealudlæg til erhvervsformål er velbeliggende i forhold til overordnet infrastruktur med gode forbindelser til Vestmotorvejen, hvorfra der er forbindelse til Fyn og Jylland samt hovedstadsområdet og Omfartsvejen med god forbindelse til Kalundborg og Næstved, som de to større byer hhv. nord og syd for Slagelse og med god forbindelse til kommunens købstæder Slagelse, Korsør og Skælskør.

Det nye arealudlæg til erhvervsformål er beliggende i direkte tilknytning til Slagelse i sammenhæng med to eksisterende erhvervsområder, hvor det nye arealudlæg bidrager til at skabe et større sammenhængende område til erhvervsformål omkring krydset mellem Vestmotorvejen og Omfartsvejen ved motorvejstil- og frakørsel Slagelse SØ.

Afværgeforanstaltninger

Der er ikke konkret viden om, hvilke virksomheder der etablerer sig i rammeområde 1.4E18. Da området specifikt fastsætter en anvendelse til transport- og logistikvirksomheder, stilles som minimum krav om følgende afværgeforanstaltninger:

- Fast og tæt belægning med direkte og kontrolleret afløb til kloak for alle kørearealer og udendørs befæstede arealer til oplag.
- Virksomheder med udendørs opbevaring og håndtering af materialer eller stoffer, herunder mobile stoffer, der let udvaskes til jord og grundvand, skal være passende sikret mod voldsomme klimatiske ændringer, f.eks. at store regnvandsmængder, der potentielt er forurenede, kan bortledes forsvarligt.
- Oplag af mobile stoffer/kemikalier i tanke og rørføringer skal etableres over jorden, med kontrolleret opsamling af spild og kontrolprogram for anlægget med henblik på minimering af risiko for uopdaget spild.

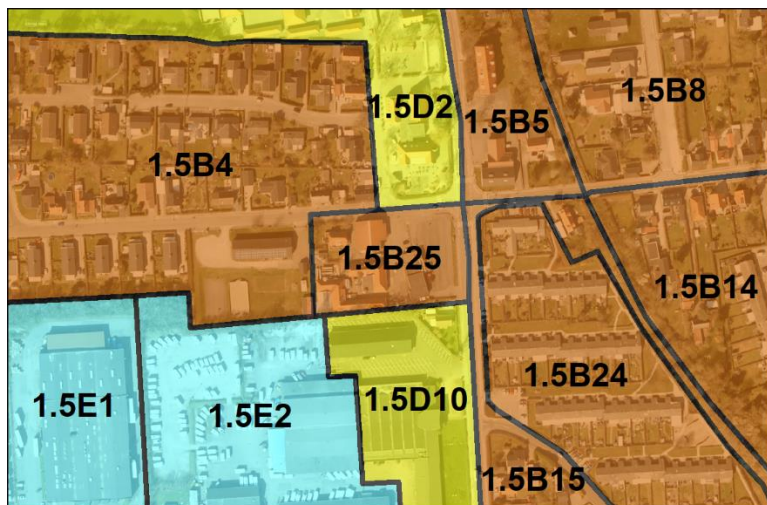
I kommuneplanramme 1.4E18 fastsættes følgende bestemmelser under Øvrige bestemmelser:

Rammeområdet er beliggende i OSD område. Der skal ved udarbejdelse af lokalplaner stilles krav om tæt belægning for veje, parkeringspladser og oplagsarealer. Oplag må kun foretages på arealer med tæt belægning eller i tankgårde med tæt belægning, så det sikres, at der ikke sker nedsivning fra arealer, hvor der håndteres eller oplagres stoffer, som kan forurene grundvandet. Oplagsarealer og tankgårde skal have kant og mulighed for opsamling. Forurenede regnvand skal afledes via kloak eller regnvandsbassiner (og lignende) med tæt bund. Rent tagvand kan nedsives.

AREALUDLÆG

I Forslag til kommuneplan 2021 er der foretaget en ændring af anvendelsen for et område beliggende på hjørnet af Landsgravvej og Marievangsvej i Slagelse. Området var omfattet af rammeområde 1.5C1 i Kommuneplan 2017. I Kommuneplan 2021 er rammeområdet ændret fra centerformål til boligformål, idet

rammeområde 1.5B4 er udvidet, og den resterende del af rammeområde 1.5C1 er ændret til 1.5B25 boligformål; dermed udgår rammeområde 1.5C1 i Kommuneplan 2021 (se nedenstående kort).



På baggrund af dialog med Bolig- og Planstyrelsen har Slagelse Kommune gennemført en høring af berørte risikomyndigheder i forhold til, at rammeområdet, der ændres til boligformål, ligger tæt på risikovirksomheden Arla Foods Amba Slagelse Mejericenter, Karolinevej 1, 4200 Slagelse.

På baggrund af høringen er der udarbejdet følgende redegørelse, som der linkes til under hovedstrukturens afsnit om arealudlæg:

Redegørelse for høring af risikomyndigheder samt vurdering af planlægningen på baggrund risikomyndigheders høringssvar

I forbindelse med Forslag til kommuneplan 2021 er der foretaget en ændring af anvendelsen for et område beliggende på hjørnet af Landsgravvej og Marievangsvej i Slagelse omfattet af rammeområde 1.5C1 i Kommuneplan 2017. Rammeområdet ændres fra

centerformål til boligformål, idet rammeområde 1.5B4 udvides, og den resterende del af rammeområde 1.5C1 ændres til 1.5B25 boligformål; dermed udgår rammeområde 1.5C1 (se vedlagte kortbilag).

De to rammeområder ligger inden for 500 meter fra risikovirksomheden Arla Foods Amba. Slagelse Kommune har derfor foretaget en høring af berørte risikomyndigheder iht. Bekendtgørelse nr. 371 af 21. april 2016 om planlægning omkring risikovirksomheder. De berørte risikomyndigheder, som er hørt, er Miljøstyrelsen, Arbejdstilsynet, Sydsjællands- og Lolland-Falsters Politi samt Center for Beredskab, Slagelse Kommune. Derudover er Arla Foods Amba også blevet hørt. Høringen medførte alene bemærkninger fra Miljøstyrelsen og Center for Beredskab, Slagelse Kommune.

Center for Beredskabs høringssvar

Slagelse Brand og Redning har gennemgået det fremsendte materiale. De berørte områder ligger uden for konsekvenszonen på 130 m fra Arla, så beredskabet har på den baggrund ingen indvendinger mod de påtænkte ændringer.

Miljøstyrelsens høringssvar

Miljøstyrelsen oplyser følgende i sit høringssvar:

”Af Miljøstyrelsens afgørelse om accept af virksomhedens sikkerhedsniveau af 4. september 2015 fremgår det, at den maksimale konsekvensafstand ligger ca. 430 m fra virksomhedens køleanlæg. Den maksimale konsekvensafstand er fastlagt som den største afstand, hvortil det værst tænkelige uheld på virksomheden vil kunne udbrede sig med en koncentration, der potentielt kan forårsage dødsfald. Dette forudsætter, at alle barrierer svigter.

Det fremgår herudover af afgørelsen, at risikoen for enkeltpersoner omkring virksomheden er acceptabel, idet der ikke ligger

følsom arealanvendelse inden for den fastlagte sikkerhedsafstand på 130 meter fra virksomhedens køleanlæg. Sikkerhedsafstanden er fastsat på baggrund af beregninger af iso-kurver for stedbunden individuel risiko for 10-6 dødsfald pr. år.

I forbindelse med Miljøstyrelsens afgørelse er der foretaget overslagsberegninger af samfundsrisikoen, der viser, at sandsynligheden for at flere mennesker vil omkomme på samme tid som følge af et uheld med udslip af ammoniak på virksomheden, ligger under de kriterier for risikoaccept, som Miljøstyrelsen tager udgangspunkt i. Overslagsberegningerne er foretaget med udgangspunkt i afgrænsningen af den maksimale konsekvensafstand.

En væsentlig ændring i befolkningsgraden, f.eks. som følge af en ændret anvendelse af et område mellem virksomheden og den maksimale konsekvensafstand, kan potentielt have indvirkning på, hvorvidt acceptkriteriet for samfundsrisiko er overholdt".

Af Miljøstyrelsen høringsvar fremgår følgende vurdering:

"Rammeområderne som ændres ligger ca. 150 meter fra mejeriets matrikel og ca. 230 meter fra køleanlæggets udendørs anlægsdele. Dermed ligger områderne inden for den maksimale konsekvensafstand men uden for sikkerhedsafstanden.

De ændrede områder dækker et areal på knap 11.000 m², og det fremgår af oplysningerne om områderne i plan.dk, at ca. halvdelen af området udlægges til åben-lav bebyggelse op til 1,5 etager og med en bebyggelsesprocent på 30 %. Den anden halvdel udlægges til etageboligbebyggelse i op til 2 etager og med en bebyggelsesprocent på 50 %. Der ligger i forvejen flere boliger, i området omkring de ændrede rammeområder. Det oplyses ikke i høringsmaterialet, hvor mange nye beboere, der forventes at kunne rummes inden for de ændrede rammeområder

Udnyttelsen af de nye rammeområder til boligområder vil øge det antal personer, der i værste fald vil kunne blive påvirket ved et større uheld på mejeriet. Ændringen vurderes umiddelbart at være begrænset, da flere af naboområderne i forvejen omfatter boligområder, men Miljøstyrelsen har ikke konkrete oplysninger, der beskriver hvor mange ekstra personer i området, der i givet fald vil medføre, at acceptkriteriet for samfundsrisiko bliver overskredet.

Det anbefales på den baggrund, at Slagelse Kommune foretager en konkret vurdering af det forventede antal personer i den pågældende afstand fra mejeriet ved nuværende og planlagte arealanvendelse og foretager en vurdering af konsekvensen for samfundsrisikoen på basis heraf.

De ændrede rammeområder ligger herudover i en afstand fra Slagelse Mejericenter, hvor et udslip af ammoniak vil kunne medføre livstruende koncentrationer for folk, der opholder sig uden dørs, hvis det værst tænkelige uheld sker på et tidspunkt, hvor vinden kommer fra sydlig retning. Slagelse Kommune bør derfor sammen med beredskabet i Slagelse og Sydsjællands- og Lolland-Falsters Politi overveje, om der i lokalplanen, skal tages særlige forholdsregler i forbindelse hermed".

Slagelse Kommunes vurdering på baggrund af høringen af risikomyndigheder

De tre ejendomme matr. nr. 44b, 8i og 8s Landsgrav, Slagelse Jorder indgår i et projekt til ungdomsboliger. I dag er der 3 beboere i området. Det forventede fremtidige maksimale antal beboere i ungdomsboligerne forventes at være ca. 130.

Ejendommen matr. nr. 8cv og 8df Landsgrav, Slagelse Jorder indgår i rammeområde 1.5B4 og udlægges til åben lav bebyggelse. I dag er der ingen beboere i området, men ejendommen rummer

en institution, der dagligt ansås benyttet af 50 personer. Området forventes at kunne udstykkes til maksimalt 5 parcelhusgrunde med anslået 4 beboer i gennemsnit pr. bolig.

Samlet set estimeres det samlede maksimale antal beboere inden for de to konkrete områder (udvidelsen af rammeområde 1.5B4 og rammeområde 1.5B25) i fremtiden at udgøre ca. 150 beboere.

På baggrund af ovenstående oplysninger er det Slagelse Kommunes vurdering, at den ændrede anvendelse af arealerne fra centerformål til boliger for 150 personer ikke vurderes at ændre personbelastningen i området, hvorfor det vurderes, at det ikke vil ændre samfundsrisikoen.

I forbindelse med fremtidig konkret lokalplanlægning vil Slagelse Kommune i samarbejde med beredskabet i Slagelse Kommune og Sydsjællands- og Lolland-Falsters Politi afklare, om der i lokalplanerne skal indarbejdes særlige tiltag og forholdsregler i forhold til det værst tænkelige uheld med udslip af ammoniak på Slagelse Mejericenter på et tidspunkt med vind fra sydlig retning.

Kortbilag



Kommuneplan 2017



Forslag til Kommuneplan 2021

AREALUDLÆG

Teknisk rettelse

Som følge af ændringerne til udlagte rammer, der udgår eller udvides, bliver de to redegørelser, der er udarbejdet i tilknytning til hovedstrukturens afsnit om arealudlæg konsekvensrettet. Det drejer sig om "Redegørelse for arealudlæg" og "Redegørelse for rummelighed".

RETNINGSLINJER

1.4 DETAILHANDEL

Teknisk rettelse

I redegørelsen til retningslinjeemnet 1.4 Detailhandel erstattes nedenstående afsnit med en opdateret tekst:

Følgende tekst:

"I Slagelse Kommune er der i alt plads til ca. 112.000 m² til dagligvarehandel og ca. 214.000 m² til udvalgsvaredetailhandel. Heraf er ca. 82.000 m² dagligvarehandel allerede eksisterende i kommunen, og de resterende ca. 30.000 m² er udlagt til omdannelse eller nybyggeri. I forhold til udvalgsvaredetailhandel eksisterer der ca. 111.000 m² i kommunen, og de resterende ca. 103.000 m² er udlagt til omdannelse eller nybyggeri."

ændres til:

"I Slagelse Kommune er der i alt plads til ca. 113.000 m² til dagligvarehandel og ca. 206.000 m² til udvalgsvaredetailhandel. Heraf er ca. 82.000 m² dagligvarehandel allerede eksisterende i kommunen, og de resterende ca. 31.000 m² er udlagt til omdannelse eller nybyggeri. I forhold til udvalgsvaredetailhandel eksisterer der ca. 112.000 m² i kommunen, og de resterende ca. 94.000 m² er udlagt til omdannelse eller nybyggeri."

2.3 KRAFTVARMEANLÆG OG VARMEANLÆG

Redegørelsen til retningslinjeemne 2.3 Kraftvarmeanlæg og varmeanlæg suppleres med følgende tekst:

”Der er i hele landet åbent for ansøgninger om eneretstilladelse i et afgrænset område til efterforskning og indvinding af geotermisk energi med henblik på fjernvarmeforsyning. Tilladelser til efterforskning og indvinding af geotermiske energi kan søges to gange årligt i de områder, hvor der ikke allerede er en tilladelse eller ansøgt om en.

I forbindelse med efterforskning af undergrunden for geotermisk energi kan det komme til konkrete aktiviteter såsom seismiske undersøgelser, brøndboring mm. Alle aktiviteter skal godkendes af relevante myndigheder, førend aktiviteterne kan udføres. Ved succesfuld efterforskning kan der være belæg for indvinding af geotermisk energi og dermed etablering af et geotermisk anlæg til fjernvarmeforsyning. I den vil der være behov for arealer til mindre decentrale energianlæg, f.eks. geotermianlæg og adgangsvveje og varmeinfrastruktur i tilknytning dertil”.

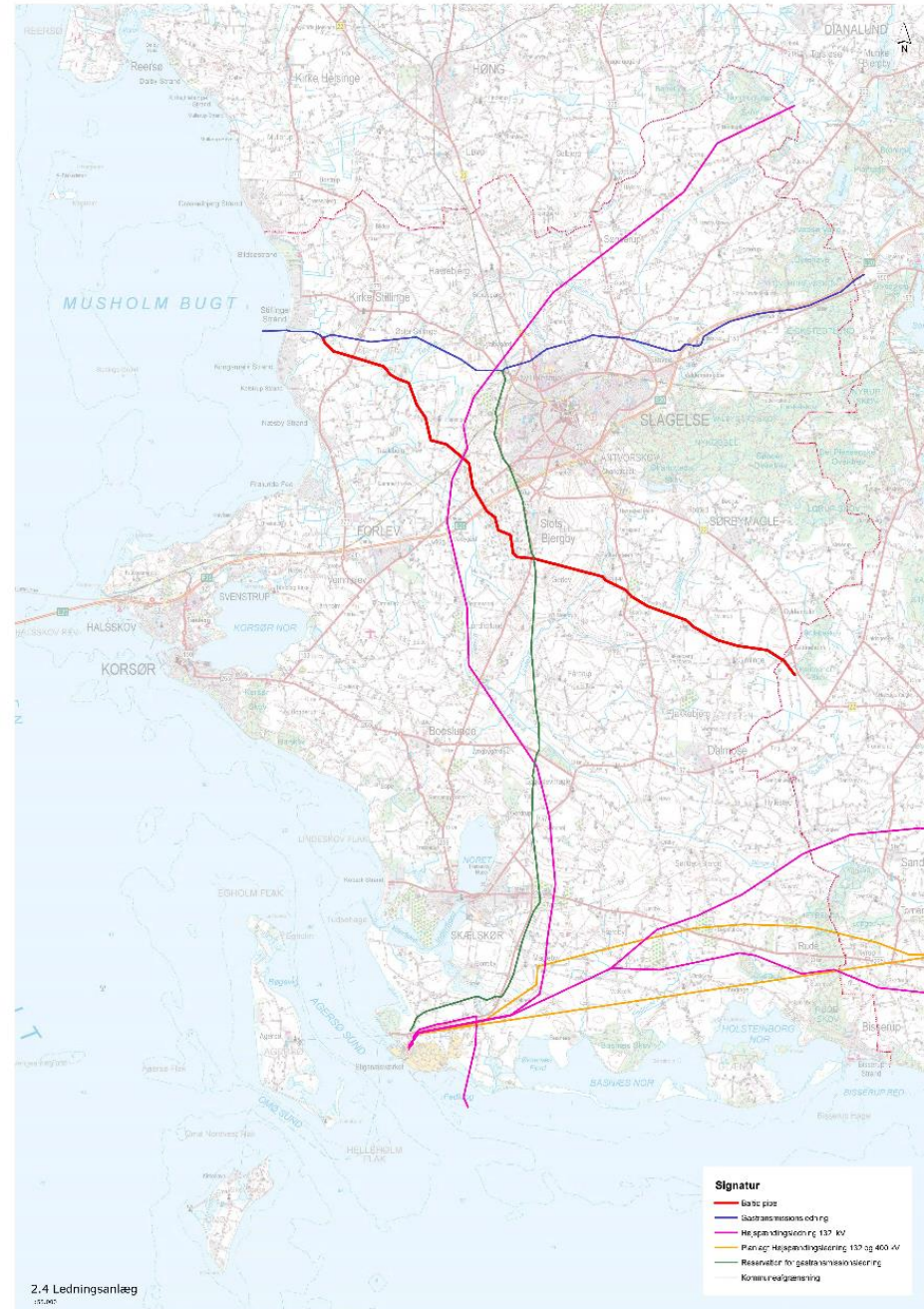
2.4 LEDNINGSANLÆG

Retningslinjekort 2.4 opdateres i forhold til ledningskortet fremsendt af Energinet Eltransmission A/S, idet en 132 kv ledning N-NØ om Slagelse ikke fremgår. Derudover indtegnes en 132 kv ledning fra Stignæs mod øst ud af kommunen.

På retningslinjekort 2.4 tilføjes ligeledes gasledningen ”Storebælt-Dragør”, som løber fra Storebælt, Nord om Slagelse by og ud af kommunen mod øst ved Vestmotorvejen.

Signaturforklaringen til den markerede transmissionsledning fra M/R Slagelse, Vest om Slagelse by og til Stignæsværk, ændres til reservationsareal til transmissionsledning for naturgas.

Retningslinjekortet vil herefter fremstå således:



2.5 VINDMØLLER

Retningslinje 2.5.4 får følgende ordlyd:

Afstanden skal være min. 1 x vindmøllens totalhøjde (forbudszone).

Ved opstilling i en afstand fra statsvej på 1,0 - 1,7 x vindmøllens totalhøjde skal Vejdirektoratet have mulighed for at udtale sig vedr. placeringen (sikkerhedszone). Efter konkret vurdering kan Vejdirektoratet forlange, at vindmøllen placeres længere væk end 1,0 x vindmøllens totalhøjde af hensyn til sikkerheden på statsvejen dog ikke længere væk end 1,7 gange vindmøllens totalhøjde.

2.5 VINDMØLLER

Retningslinje 2.5.7 får følgende ordlyd:

Afstanden skal være min. 50 m fra respektafstanden. Efter en konkret vurdering, i samarbejde med ledningsejeren, kan afstanden mindskes.

8.3 RISIKOVIRKSOMHEDER

Den indledende tekst til retningslinjeafsnittet får følgende ordlyd:

Træ virksomheder i Slagelse Kommune er omfattet af særlige regler for risikovirksomheder. Det betyder bl.a., at der er udarbejdet

2.5 VINDMØLLER

Retningslinje 2.5.6 får følgende ordlyd:

En vindmølle skal som udgangspunkt placeres i en afstand fra respektafstanden for luftledninger på mindst møllens totalhøjde. Efter en konkret vurdering i samarbejde med ledningsejeren kan afstanden dog mindskes.

2.5 VINDMØLLER

Retningslinje 2.5.28 får følgende ordlyd:

Små vindmøller må ikke placeres i vejes sigtelinje af hensyn til trafiksikkerheden.

Afstanden til overordnede veje (og jernbaner) herunder statsveje skal være min. 1 x vindmøllens totalhøjde (forbudszone).

Ved opstilling i en afstand fra statsvej på 1,0-1,7 x vindmøllens totalhøjde skal Vejdirektoratet have mulighed for at udtale sig vedr. placeringen (sikkerhedszone). Efter konkret vurdering kan Vejdirektoratet forlange, at vindmøllen placeres længere væk end 1,0 x vindmøllens totalhøjde af hensyn til sikkerheden på statsvejen dog ikke længere væk end 1,7 gange vindmøllens totalhøjde.

8.3 RISIKOVIRKSOMHEDER

Retningslinje 8.3.1

Retningslinje 8.3.1 får følgende ordlyd:

Virksomhederne fremgår af kort 8.3, hvor der desuden er indtegnet en sikkerhedsafstand på 500 meter. Inden for sikkerhedsafstanden på 500 meter eller en større passende afstand skal arealanvendelsen forholde sig til risikovirksomheden.

planer for nærområderne, hvis der sker et uheld på virksomheden. Når der skal planlægges på eller omkring virksomhederne, skal der altid ses nærmere på både miljø- og planforhold.

I Slagelse Kommune er **tre** såkaldte risikovirksomheder omfattet af Risikobekendtgørelsen:

- Arla Foods Amba Slagelse Mejericenter, Karolinevej 1, 4200 Slagelse
- Inter Terminal, Stignæs.
- Hashøj Biogas, Vemmeløsevej 19A, 4261 Dalmose

9.6 GRØNT DANMARKSKORT

Retningslinjekort 9.6 Grønt Danmarkskort

Efter aftale med Bolig- og Planstyrelsen (efter Miljøstyrelsens varsel om indsigelse) er retningslinjekort 9.6 tilrettet, så alle Natura 2000-områder på land indgår i udpegningen "Naturnetværk Kerneområder" og som sådan er udpeget som naturområder med særlige naturbeskyttelsesinteresser.

Kortudsnit af Grønt Danmarkskort, der viser før og efter tilretning for de områder, der er justeret, fremgår nedenfor som det sidste afsnit under Grønt Danmarkskort.

9.6 GRØNT DANMARKSKORT

Retningslinje 9.6.13

Efter aftale med Bolig- og Planstyrelsen (efter varsel om indsigelse fra Forsvarsministeriets Ejendomsstyrelse) er retningslinje 9.6.13 tilrettet som følger:

Udpegning til Grønt Danmarkskort vil ikke indebære nye restriktioner for hverken Forsvarsministeriets nuværende eller fremti-

9.6 GRØNT DANMARKSKORT

Retningslinje 9.6.3

Efter aftale med Bolig- og Planstyrelsen (efter Miljøstyrelsens varsel om indsigelse) er retningslinje 9.6.3 tilrettet som følger:

Inden for kerneområder og spredningskorridorer kan der kun opføres nye bebyggelser, som har direkte tilknytning til det enkelte jordbrug **og som dermed er tilladt efter anden gældende lovgivning**. Andre former for anlæg og bebyggelse kan kun finde sted, hvis formålet er at fremme formidlingen af områdets kvaliteter, og uden at disse tilsidesættes. Der skal tages hensyn til den enkelte områdetype.

dige aktiviteter i nationalt og internationalt beskyttede naturområder eller i andre områder, der måtte blive omfattet af Grønt Danmarkskort. Dette gælder uanset, at det uden for Forsvarsministeriets arealer er hensigten, at kommunerne ved deres administration af planloven eller anden lovgivning skal lade hensynet til en udpegning af et areal til Grønt Danmarkskort indgå i kommunens vurdering af, om der kan gives tilladelse til det ansøgte.

9.6 GRØNT DANMARKSKORT

Redegørelse – Grønt Danmarkskort

Efter aftale med Bolig- og Planstyrelsen (efter Miljøstyrelsens varsel om indsigelse) er redegørelsens afsnit om "Grønt Danmarkskort" tilrettet, hvor teksten med gul markering er tilføjet:

"Grønt Danmarkskort

Grønt Danmarkskort består samlet af kerneområder, spredningskorridorer, potentielle kerneområder og potentielle spredningskorridorer.

Kerneområder indeholder alle eksisterende Natura 2000-områder på land. Desuden er kerneområderne f.eks. fredede områder, større sammenhængende naturområder eller skove, områder med en høj tæthed af beskyttede naturområder og lavbundsarealer.

Spredningskorridorer er f.eks. åbne vandløb og kystlinjer samt vejsider langs Vestmotorvejen, Omfartsvejen og Fodsporet.

Potentielle kerneområder er f.eks. projektområdet for Nordskoven, projektområdet for skov i Skælskør syd samt lavbundsarealer.

9.6 GRØNT DANMARKSKORT

Redegørelse – Udpegning

Efter aftale med Bolig- og Planstyrelsen (efter Miljøstyrelsens varsel om indsigelse) er redegørelsens afsnit om "Udpegning" tilrettet, hvor tekst med gul markering er ny tekst:

"Udpegning

Som grundlag for udpegningen af Grønt Danmarkskort, herunder "naturområder med særlige naturbeskyttelsesinteresser", ligger en overordnet GIS-analyse af registreringer af arter og naturtyper. Der er endvidere inddraget viden om jordbundstyper, geomorfologi, kontinuitet, udpegningen af lavbundsarealer i kommuneplanen og kortlaget til brug for statens lavbundsordning samt kulturhistorie.

Til at understøtte udpegningen af Grønt Danmarkskort, herunder "naturområder med særlige naturbeskyttelsesinteresser", er analysen sammenholdt med data fra "Digitale Naturkort - Biodiversitetskortet". Under overskriften "biodiversitets-kort" er følgende temaer anvendt: artscore og bioscore. Der er desuden inddraget viden fra kortgrundlaget til "Arealer, der understøtter biodiversitet". Intentionerne fra "Fælles Principper om Grønt Danmarkskort" udarbejdet af "Det Lokale Naturråd nr. 16" i 2018 understøtter udpegningen af Grønt Danmarkskort. Udpegningen er fordelt som følger: Kerneområder udgør 14.568 ha, spredningskorridorer udgør 2.716 ha, potentielle kerneområder udgør 718 ha og potentielle spredningskorridorer udgør 7.413 ha.

Tidligere var den samlede udpegning af Grønt Danmarkskort på 27.569 ha. Udpegningen var fordelt som følger: Kerneområder udgjorde 14.720 ha, spredningskorridorer udgjorde 3.540 ha, potentielle kerneområder udgjorde 580 ha og potentielle spredningskorridorer udgjorde 8.729 ha.

Potentielle spredningskorridorer er f.eks. paddekorridoren, som løber langs kysten og via Tude Å og Vårby Å, nord og syd om Slagelse by, rørlagte vandløb med mulighed for genslyngning og lavtliggende arealer langs vandløb.

Overordnet set findes den store og betydelige mangfoldighed af arter og naturtyper langt hen ad vejen i de beskyttede naturområder. Derfor er der et naturligt sammenfald med udpegningen af kerneområderne og spredningskorridorerne i Grønt Danmarkskort og områder med allerede beskyttet natur, herunder Natura 2000-områder, § 3-beskyttet natur (moser, enge, overdrev, strandenge, søer og vandløb), fredede områder og større sammenhængende fredskovpligtige skovområder.

Der lægges vægt på en øget tilknytning mellem Natura 2000-områderne og andre værdifulde naturområder. Der indgår andre områder, som samtidig kan bidrage til klimatilpasning og klimaforebyggelse, et bedre vandmiljø eller rekreative forhold.

I forhold til mulige vådområdeprojekter og klimatilpasningsprojekter ligger alle udpegede lavbundsarealer og stort set alle vandløbsnære lavbundsjordter inden for udpegningen af Grønt Danmarkskort. Der er således indarbejdet muligheden for synergi mellem naturbeskyttelsesinteresser, vådområdeprojekter og klimatilpasning. Vådområdeprojekter og klimatilpasningsprojekter skal udformes under hensyntagen til eksisterende naturbeskyttelsesinteresser.

Det medfører, at Grønt Danmarkskort understøtter muligheden for at tilbageholde næringsstoffer til havområderne og muligheden for at neddrosle vandmængder i nedbørsrige perioder samtidig med, at der kan skabes nye vandløbsnære naturområder med moser, enge og søer. Dette understøtter muligheden for at konvertere landbrugsarealer i omdrift til natur”.

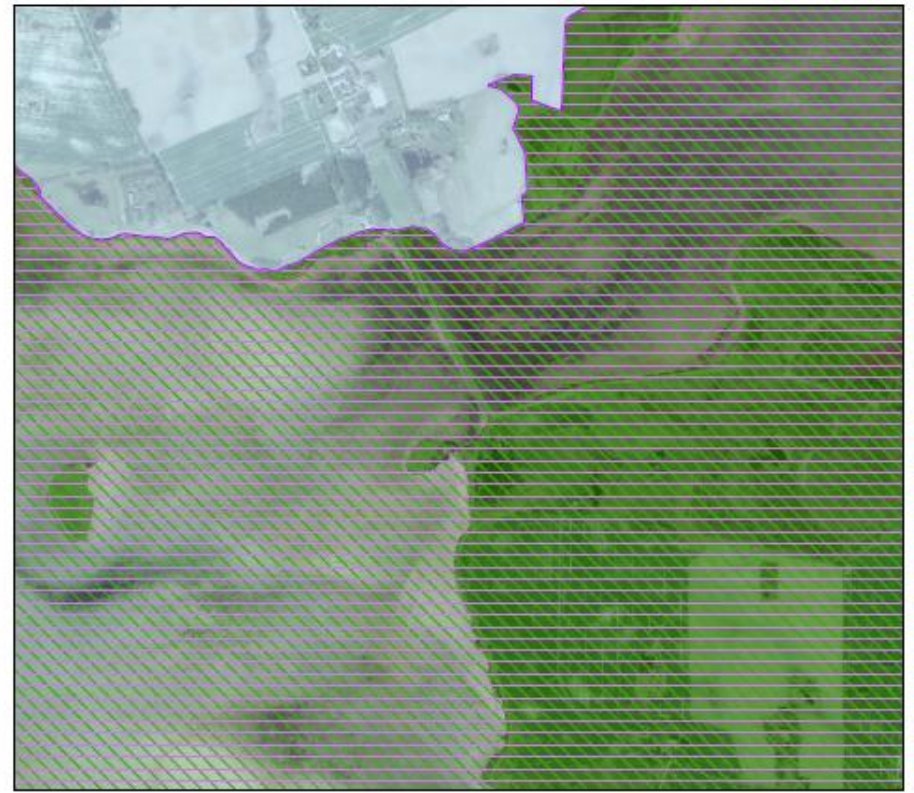
Der er sket justeringer af Natura 2000-områderne på land. På den baggrund er arealet af kerneområder blevet mindre. Samtidig er der dog i planperioden konverteret potentielle kerneområder til kerneområder. Der er tilføjet potentielle kerneområder beliggende på lavbundsjordter. Der er tilføjet spredningskorridorer langs enkelte vandløb. Langs infrastruktur er spredningskorridorerne gjort smallere, så de er tilpasset de faktiske forhold. Der er udtaget en potentiel spredningskorridor, da det anses at være vanskeligt at konvertere spredningskorridoren til et langstrakt tørt naturområde”.

GRØNT DANMARKSKORT - GLÆNØ



Forslag til Grønt Danmarkskort - Kommuneplan 2021

-  Ef- Fuglebeskyttelsesområder
-  EF- habitatområder
-  9.6 Kerneområder
-  9.6 Potentielle kerneområder
-  9.6 Spredningskorridorer
-  9.6 Potentielle spredningskorridorer



Forslag til Grønt Danmarkskort - Kommuneplan 2021
Revideret iht Miljøstyrelsens bemærkninger

-  Ef- Fuglebeskyttelsesområder
-  EF- habitatområder
-  Naturbeskyttelsesområde kerneområde
-  Naturbeskyttelsesområde potentielt kerneområde
-  Økologisk forbindelse
-  Potentiel økologisk forbindelse

GRØNT DANMARKSKORT – STIGSNÆS



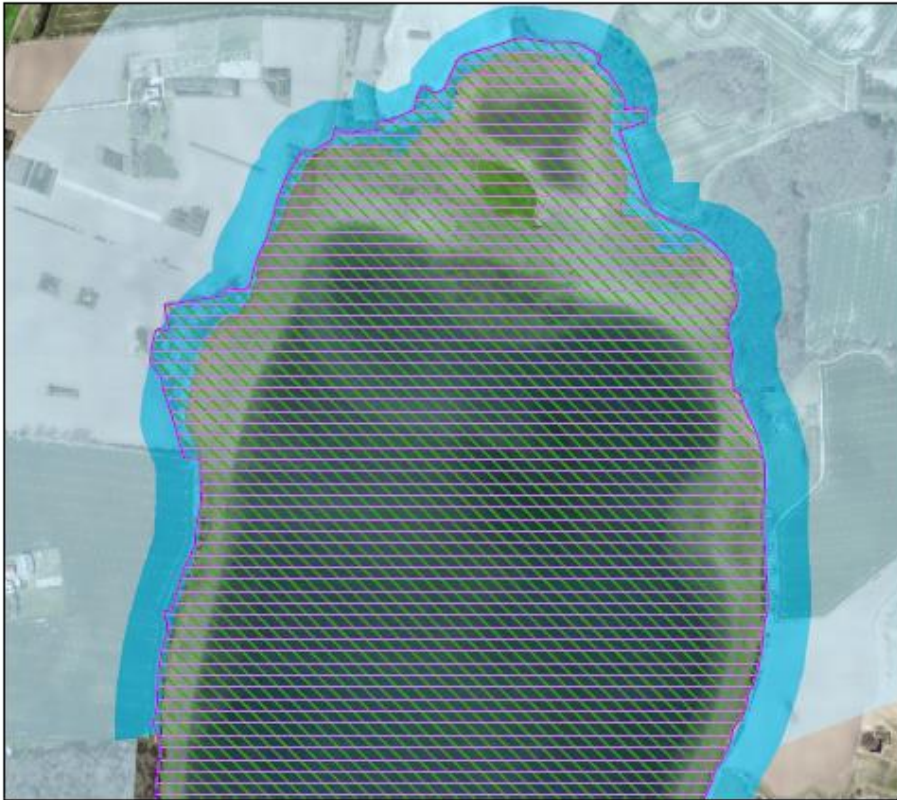
Forslag til Grønt Danmarkskort - Kommuneplan 2021

-  Ef- Fuglebeskyttelsesområder
-  EF- habitatområder
-  9.6 Kerneområder
-  9.6 Potentielle kerneområder
-  9.6 Spredningskorridorer
-  9.6 Potentielle spredningskorridorer


 Forslag til Grønt Danmarkskort - Kommuneplan 2021
 Revideret iht Miljøstyrelsens bemærkninger

-  Ef- Fuglebeskyttelsesområder
-  EF- habitatområder
-  Naturbeskyttelsesområde kerneområde
-  Naturbeskyttelsesområde potentielt kerneområde
-  Økologisk forbindelse
-  Potentiel økologisk forbindelse

GRØNT DANMARKSKORT – SKÆLSKØR NOR



Forslag til Grønt Danmarkskort - Kommuneplan 2021

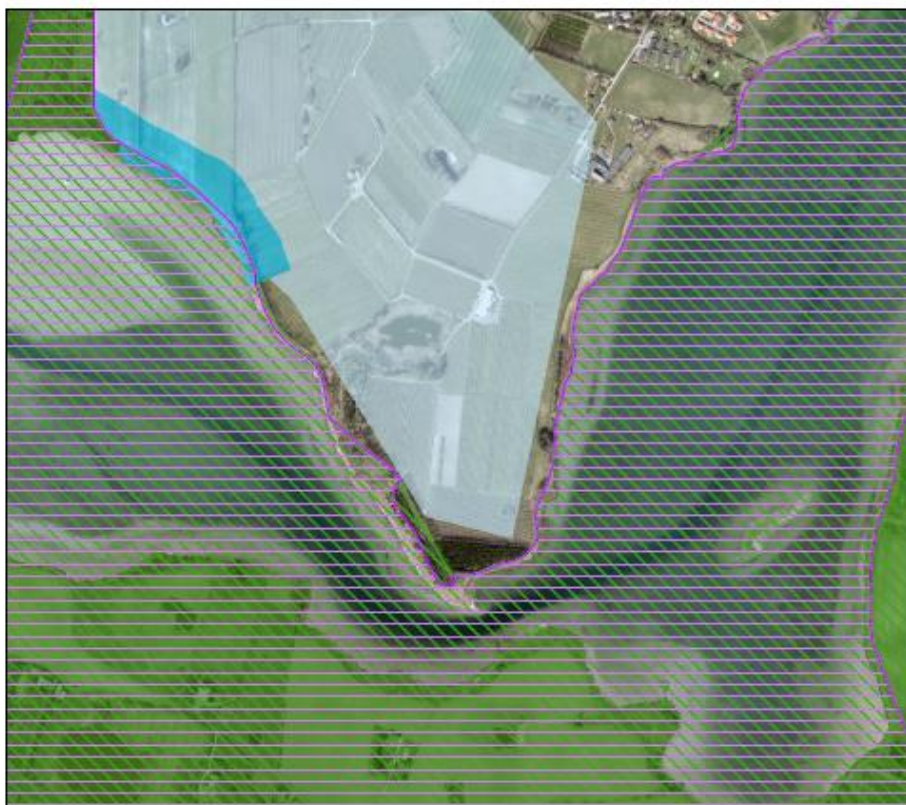
-  Ef- Fuglebeskyttelsesområder
-  EF- habitatområder
-  9.6 Kerneområder
-  9.6 Potentielle kerneområder
-  9.6 Spredningskorridorer
-  9.6 Potentielle spredningskorridorer



Forslag til Grønt Danmarkskort - Kommuneplan 2021
Revideret iht Miljøstyrelsens bemærkninger

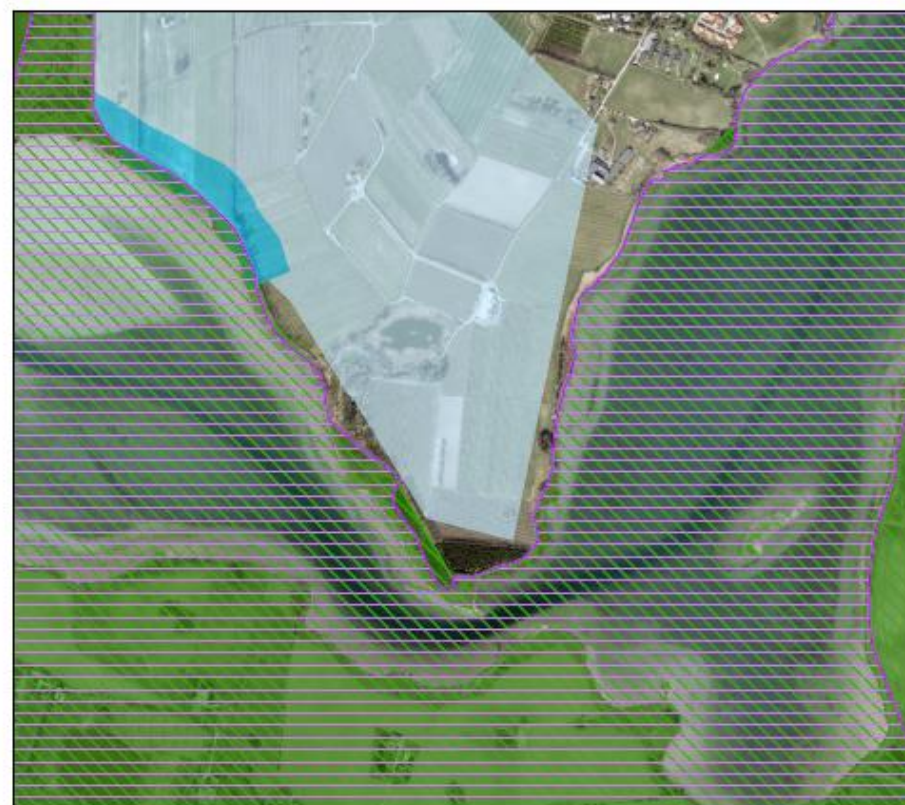
-  Ef- Fuglebeskyttelsesområder
-  EF- habitatområder
-  Naturbeskyttelsesområde kerneområde
-  Naturbeskyttelsesområde potentielt kerneområde
-  Økologisk forbindelse
-  Potentiel økologisk forbindelse

GRØNT DANMARKSKORT – SLAGTERNÆSE



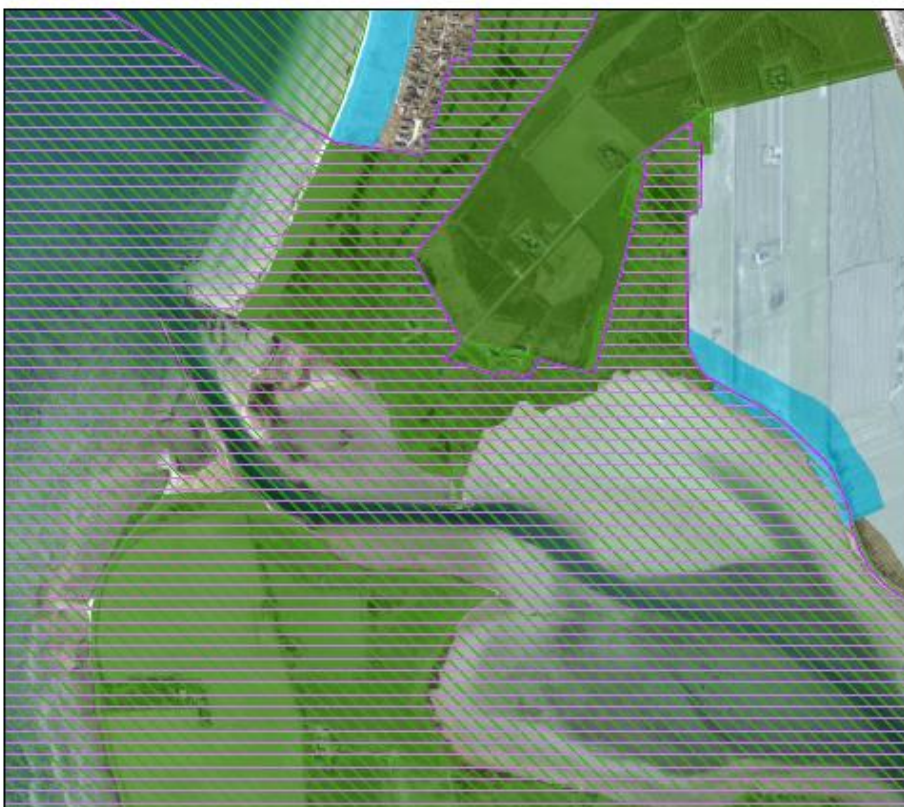
Forslag til Grønt Danmarkskort - Kommuneplan 2021

- Ef- Fuglebeskyttelsesområder
- EF- habitatområder
- 9.6 Kerneområder
- 9.6 Potentielle kerneområder
- 9.6 Spredningskorridorer
- 9.6 Potentielle spredningskorridorer


 Forslag til Grønt Danmarkskort - Kommuneplan 2021
 Revideret iht Miljøstyrelsens bemærkninger

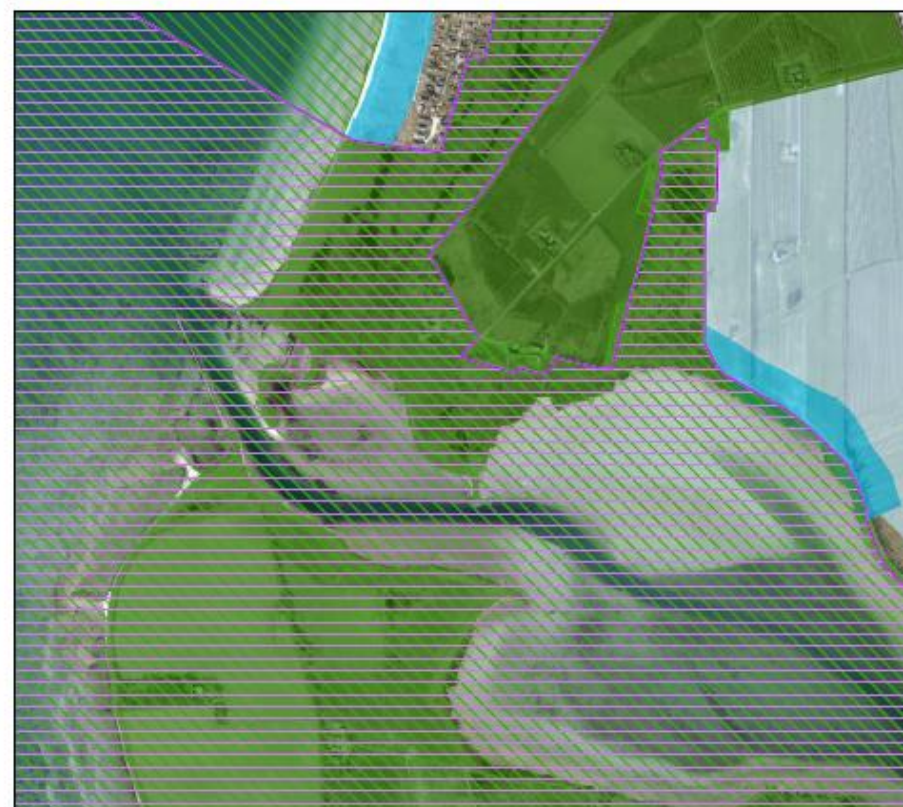
- Ef- Fuglebeskyttelsesområder
- EF- habitatområder
- Naturbeskyttelsesområde kerneområde
- Naturbeskyttelsesområde potentielt kerneområde
- Økologisk forbindelse
- Potentiel økologisk forbindelse

GRØNT DANMARKSKORT – VASEBRO



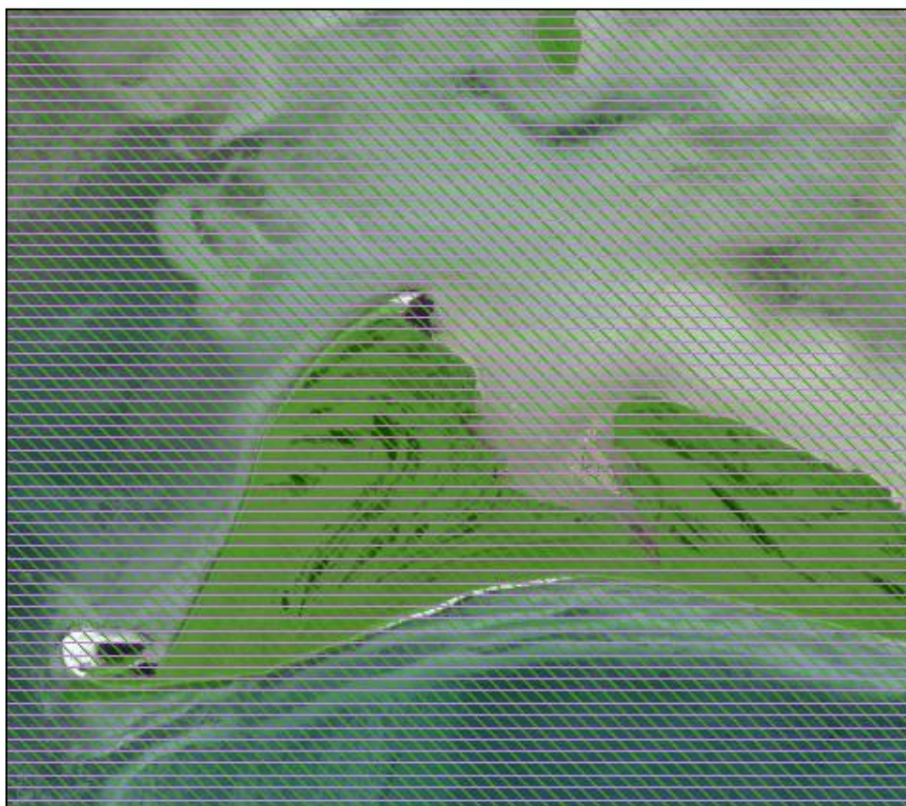
Forslag til Grønt Danmarkskort - Kommuneplan 2021

- Ef- Fuglebeskyttelsesområder
- EF- habitatområder
- 9.6 Kerneområder
- 9.6 Potentielle kerneområder
- 9.6 Spredningskorridorer
- 9.6 Potentielle spredningskorridorer


 Forslag til Grønt Danmarkskort - Kommuneplan 2021
 Revideret iht Miljøstyrelsens bemærkninger

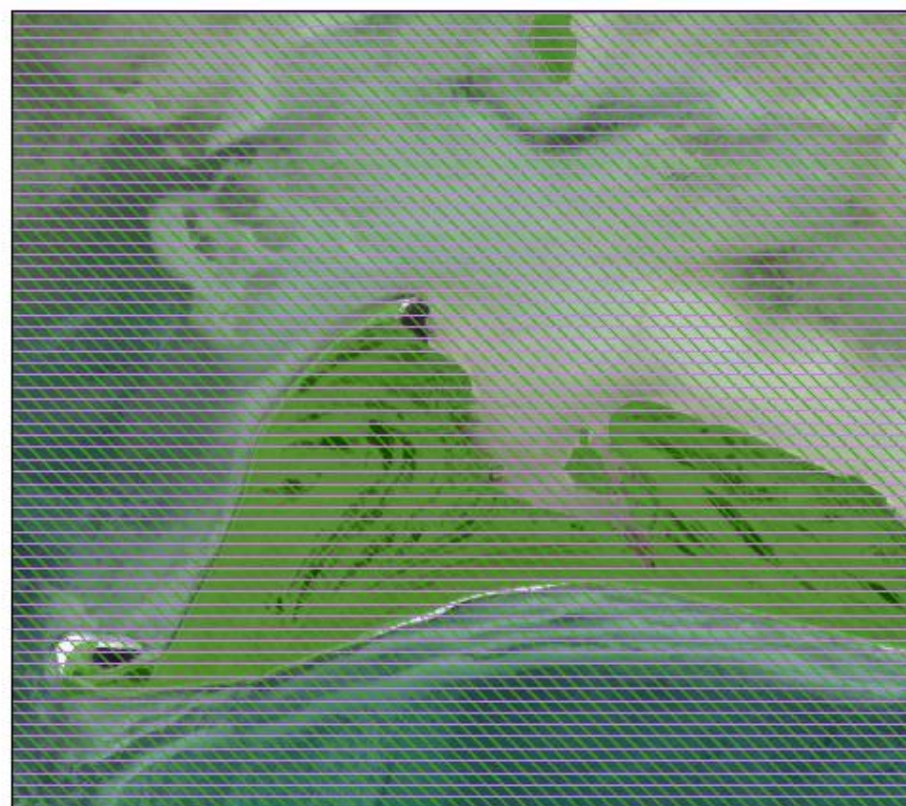
- Ef- Fuglebeskyttelsesområder
- EF- habitatområder
- Naturbeskyttelsesområde kerneområde
- Naturbeskyttelsesområde potentielt kerneområde
- Økologisk forbindelse
- Potentiel økologisk forbindelse

GRØNT DANMARKSKORT – VESTERFED



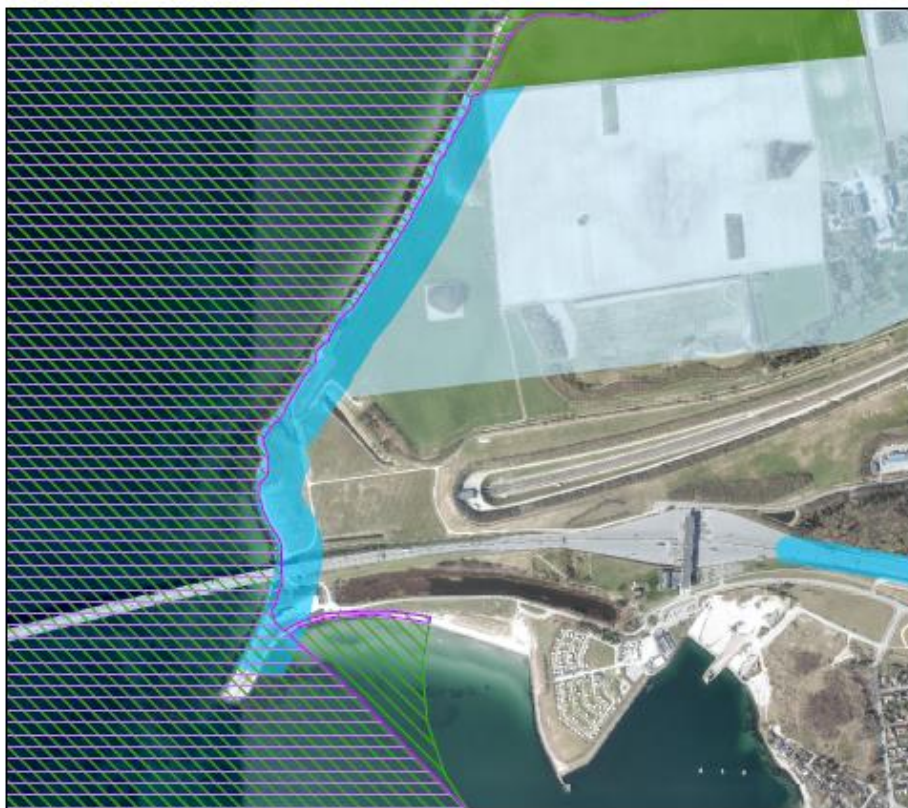
Forslag til Grønt Danmarkskort - Kommuneplan 2021

-  Ef- Fuglebeskyttelsesområder
-  EF- habitatområder
-  9.6 Kerneområder
-  9.6 Potentielle kerneområder
-  9.6 Spredningskorridorer
-  9.6 Potentielle spredningskorridorer


 Forslag til Grønt Danmarkskort - Kommuneplan 2021
 Revideret iht Miljøstyrelsens bemærkninger

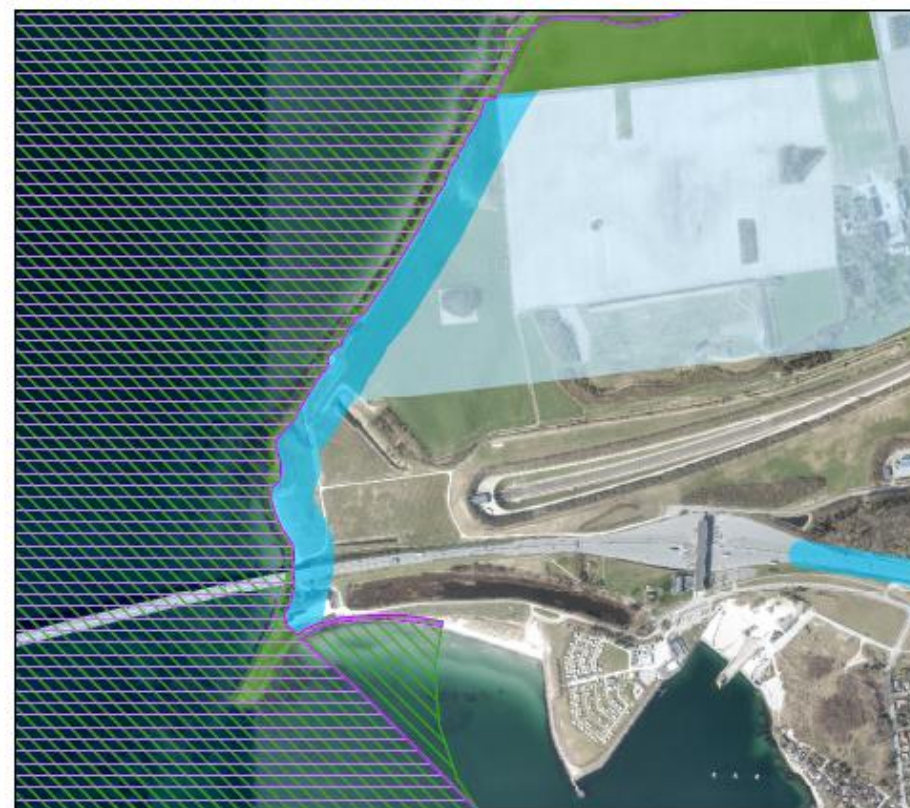
-  Ef- Fuglebeskyttelsesområder
-  EF- habitatområder
-  Naturbeskyttelsesområde kerneområde
-  Naturbeskyttelsesområde potentielt kerneområde
-  Økologisk forbindelse
-  Potentiel økologisk forbindelse

GRØNT DANMARKSKORT – HALSSKOV ODDE



Forslag til Grønt Danmarkskort - Kommuneplan 2021

- Ef- Fuglebeskyttelsesområder
- EF- habitatområder
- 9.6 Kerneområder
- 9.6 Potentielle kerneområder
- 9.6 Spredningskorridorer
- 9.6 Potentielle spredningskorridorer


 Forslag til Grønt Danmarkskort - Kommuneplan 2021
 Revideret iht Miljøstyrelsens bemærkninger

- Ef- Fuglebeskyttelsesområder
- EF- habitatområder
- Naturbeskyttelsesområde kerneområde
- Naturbeskyttelsesområde potentielt kerneområde
- Økologisk forbindelse
- Potentiel økologisk forbindelse

10.2 KOLLEKTIV TRAFIK

Den indledende tekst til retningslinje 10.2 Kollektiv trafik tilføjes følgende tekst efter sidste punktum:

”En stabil og hyppig færgedrift, hvor hver ø har sin færge, er afgørende for at bevare helårslivet på øerne og er en forudsætning for, at der fortsat kan ske bosætning og udvikling på Agersø og Omø. Slagelse Kommune vil i planperioden undersøge muligheden for, at færgerne drives med ikke-fossile drivmidler”.
