



Slagelse Kommune

Månedlige nøgletal for beskæftigelsesområdet seneste års udvikling for alle ydelser under ét

Ydelsesmodtagere i alt	10.914	(januar 2016)
A-dagpengemodtagere	1.157	(januar 2016)
Kontanthjælpsmodtagere	1.690	(februar 2017)
Sygedagpengemodtagere	850	(januar 2016)
Bruttoledighedsprocent	4,7 %	(januar 2017)

Grundlæggende skal man være meget påpasselig med at tolke på ledighedsudviklingen isoleret set, selvom det alt for ofte er det, der sker i medierne. Det skyldes, at ledighedstallet blot er en lille delmængde af mange forsørgelsesyndelser, som er bundet tæt sammen.

Ledighedstallet er ikke en objektiv størrelse. Der ligger individuelle vurderinger bag hvilke kontant- og uddannelseshjælpsmodtagere eller sygedagpengemodtagere, der står til rådighed for arbejdsmarkedet og som dermed tæller med i den officielle bruttoledighed. Under disse 3 overordnede forsørgelsesgrupper er det kun de åbenlyst uddannelsesparate uddannelseshjælpsmodtagere samt de jobparate kontanthjælpsmodtagere, som indgår i ledighedsstatistikken. Kommunerne har historisk set altid kategoriseret borgerne forskelligt, og de enkelte kommuner har også altid lavet forskellige vurderinger over tid, som bunder i ny lovgivning, konjunkturer mv.

Det giver altid bedst mening at starte med at sammenligne den samlede udvikling for alle forsørgelsesyndelser, hvis man ønsker det mest reelle billede af udviklingen. Herefter kan man så dykke ned i de enkelte ydelsesområder og forsøge at belyse, hvilke bevæggrunde der ligger bag, at borgere er placeret på forskellig vis.

Kommunens udfordringer er i forhold til uddannelses- og kontanthjælpsområdet. Opmærksomheden er derfor skærpet markant omkring dette område.

Udvikling for alle ydelsesgrupper under ét gennem det seneste år

	jan-16	feb-16	mar-16	apr-16	maj-16	jun-16	jul-16	aug-16	sep-16	okt-16	nov-16	dec-16	jan-17	Pct-udvikling jan16-jan17
Slagelse	11.488	11.520	11.389	11.224	11.072	11.001	10.683	10.569	10.672	10.770	10.899	10.883	10.914	-5,0%
RAR Hovedstaden-Sjælland	302.876	302.711	299.217	294.678	291.130	289.767	284.460	282.570	283.745	285.871	287.609	288.021	287.583	-5,0%
Hele landet	739.917	740.608	731.035	719.678	710.295	706.262	695.085	690.295	693.430	697.941	702.401	703.061	704.582	-4,8%

Udvikling for alle ydelsesgrupper med de nyeste opgørelser

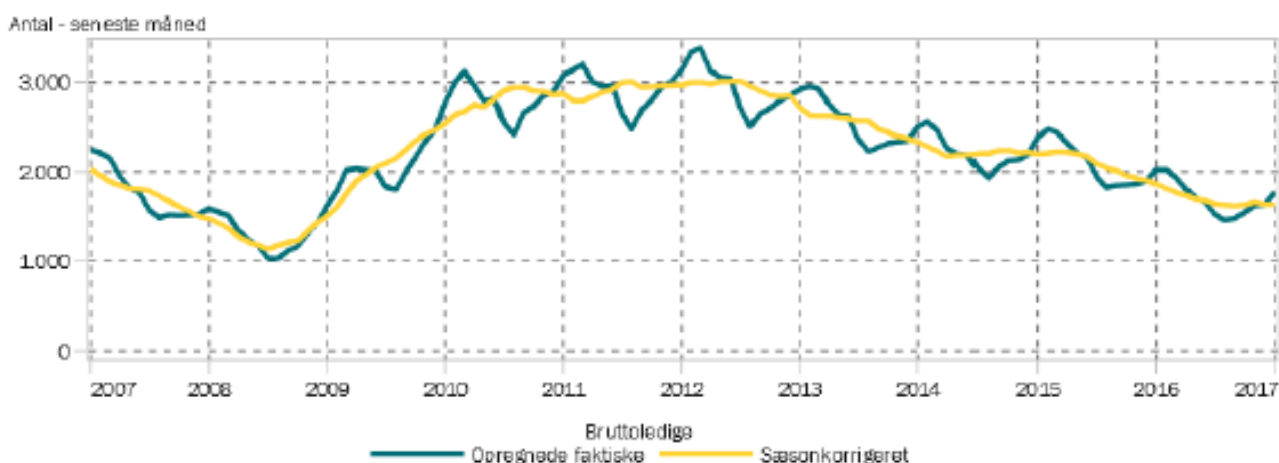
Slagelse	jan-16	feb-16	mar-16	apr-16	maj-16	jun-16	jul-16	aug-16	sep-16	okt-16	nov-16	dec-16	jan-17	feb-17	Pct-udvikling jan16-jan17
Ydelsesgrupper i alt	11.488	11.520	11.389	11.224	11.072	11.001	10.683	10.569	10.672	10.770	10.899	10.883	10.914		-5,0%
A-dagpenge	1.281	1.284	1.209	1.095	1.017	983	929	927	949	992	1.052	1.059	1.157		-9,7%
Kontantydelse	2	2	1	5	8	7	9	13	16	22	22	21	17		750,0%
Arbejdsmarkedsydelse	98	92	87	81	61	44	33	23	14	6	2	0	0		-100,0%
Kontanthjælp	2.101	2.104	2.081	2.065	2.066	2.046	1.767	1.733	1.749	1.736	1.732	1.712	1.700	1.690	-19,1%
- heraf jobparate	607	610	582	550	547	533	470	459	467	463	451	437	433	425	-28,7%
Uddannelseshjælp	851	880	917	932	943	958	814	751	772	790	824	773	729	737	-14,3%
- heraf åbenlyst uddannelsesparate	95	125	138	153	166	171	112	93	105	108	118	92	74	80	-22,1%
- heraf uddannelsesparate	208	223	245	240	255	267	209	177	173	172	199	181	151	160	-27,4%
Revalidering	98	105	104	97	95	94	89	86	88	89	81	78	75	68	-23,5%
Forrevalidering	6	6	6	4	5	5	3	3	5	5	3	3	3	4	-50,0%
Integrationsydelse	51	63	77	87	101	116	364	362	367	376	380	359	355	340	596,1%
Sygedagpenge	895	896	840	817	795	812	751	726	753	781	811	861	850		-5,0%
Jobafklaringsforløb	169	158	165	171	173	175	179	190	195	200	204	210	202	178	19,5%
Ressourceforløb	417	430	438	443	446	446	452	450	452	462	472	475	483	485	15,8%
Ledighedsydelse	102	108	115	122	114	114	117	112	108	114	119	127	146	141	43,1%
Fleksjob	652	652	651	649	654	662	660	669	675	674	682	686	682	692	4,6%
Førtidspension	3.510	3.501	3.486	3.466	3.445	3.436	3.432	3.439	3.429	3.421	3.412	3.417	3.423	3.420	-2,5%
Efterløn	1.255	1.238	1.213	1.189	1.148	1.103	1.083	1.085	1.099	1.104	1.103	1.100	1.093		-12,9%

Kilde: Status i Jobindsats.dk 27. marts 2017

	Bruttoledigheds pct. januar 17	Udvikling i antal - pct.-udvikling seneste år
Landsplan	4,3	-1,3
RAR-område Sjælland	4,3	-1,4
RAR-område Hovedstaden	4,2	-0,7
Slagelse	4,7	-12,1

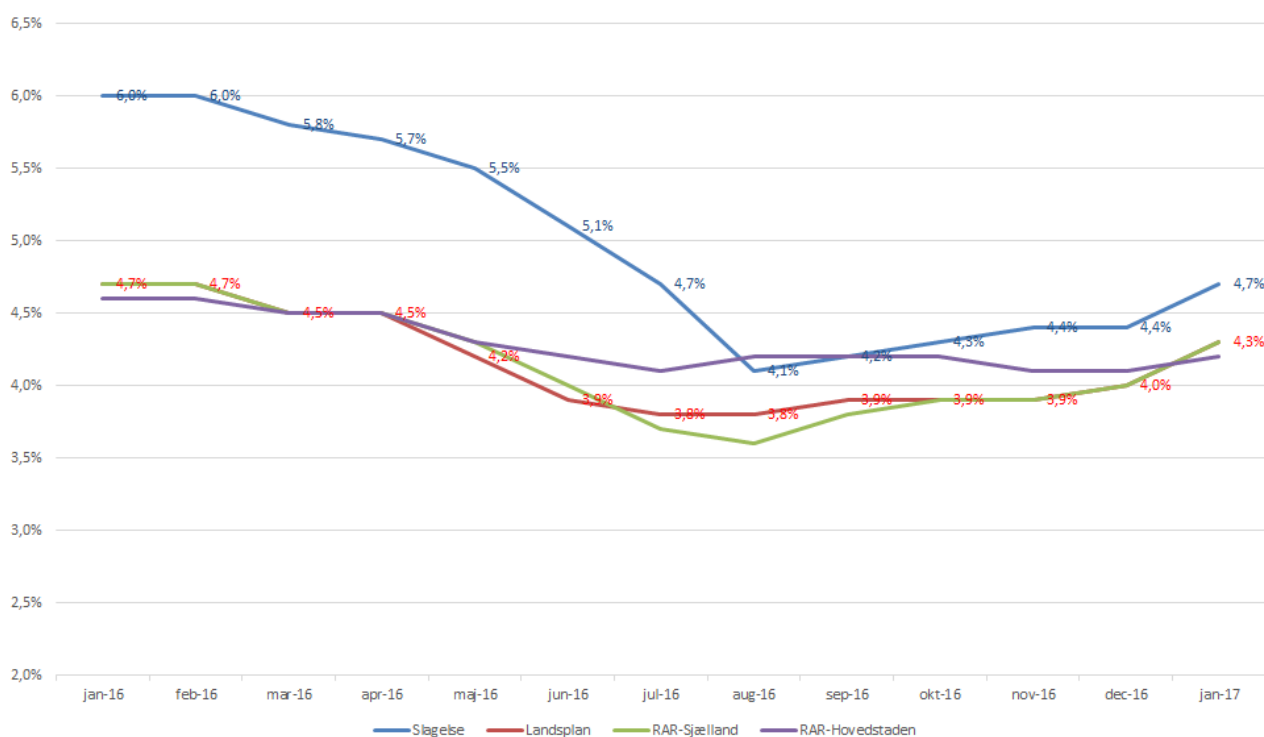
Kilde: Styrelsen for Arbejdsmarked og Rekruttering, ledighedsstatistik

Udvikling i ledige – faktiske og sæsonkorrigeret i Slagelse 2007-2016



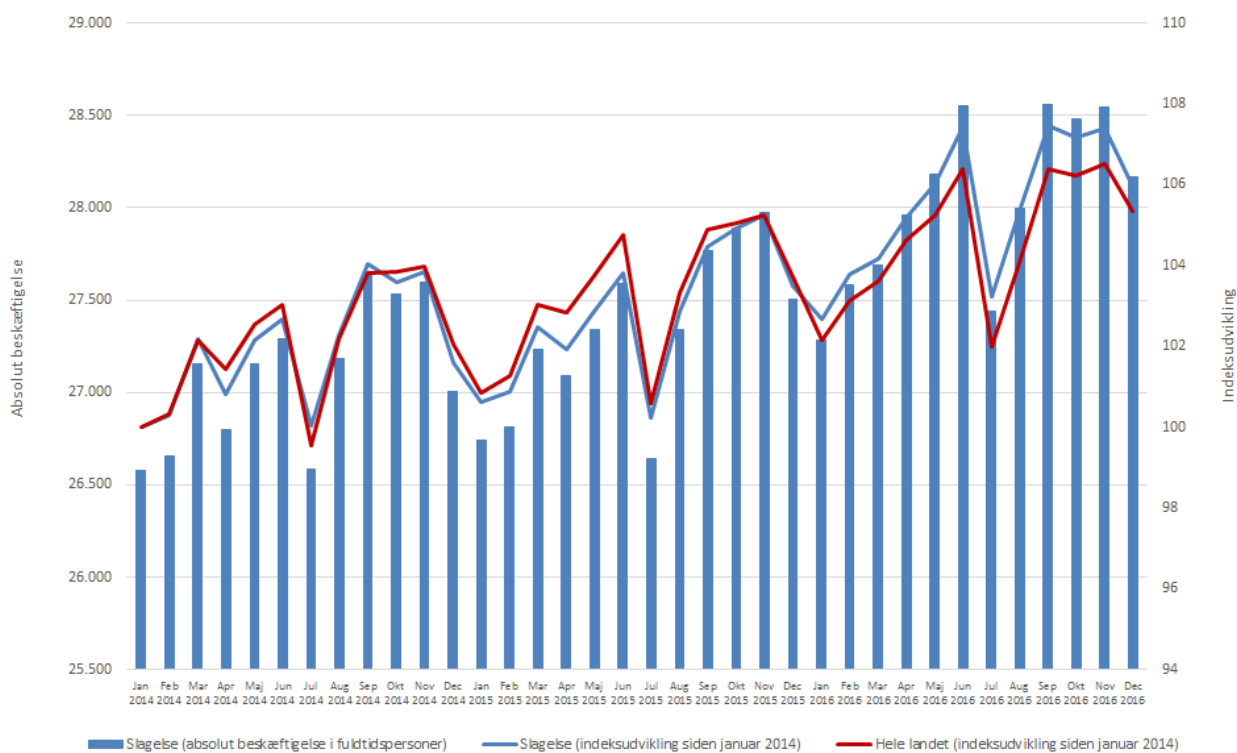
Kilde: Styrelsen for Arbejdsmarked og Rekruttering, ledighedsstatistik

Udvikling i ledighedsprocent gennem det seneste år



Kilde: Styrelsen for Arbejdsmarked og Rekruttering, ledighedsstatistik

Udvikling i fuldtidsbeskæftigede lønmodtagere med bopæl i Slagelse 2014-2016 (16-64 årige)



Kilde: Styrelsen for Arbejdsmarked og Rekruttering, Jobindsats.dk

Udvikling i tilgang til ressourceforløb

	Forsørgelsesgrundlag før ressourceforløb								
	rehabiliteringsteamet har indstillet til	Kontant-hjælp	Uddannelseshjælp	Sygedag-penge	Ledigheds-ydelse/fleksjob	Revalidering	Ressourceforløb	Jobafklaringsforløb	Uden ydelse
2016	186	25	35	41	2	6	74		3
jan-17	37	7	21	4	0	0	3	1	1
feb-17	29	2	16	6	1	0	4	0	0

Kilde: Manuel optælling i Rehabiliteringsteamet

NB: I 2016 var den manuelle optælling ikke opdelt mellem ressourceforløb og jobafklaringsforløb

Udvikling i tilgang til førtidspension

	2016	2017
Januar	9	19
Februar	7	23
Marts	6	
April	6	
Maj	11	
Juni	26	
Juli	20	
August	12	
September	6	
Oktober	14	
November	16	
December	17	
Samlet	150	

Kilde: Rådgivning og Udbetaling

Bemærkninger til statistikker

- Beskæftigede (fuldtidspersoner) - Den totale opgørelse af beskæftigelsen på kommune-niveau opgøres kun 1 gang årligt, og data er 1½ år bagudrettede allerede ved Danmarks Statistiks offentliggørelse. For at få en indikation af udviklingen i den lokale beskæftigelse, har Styrelsen for Arbejdsmarked og Rekruttering (STAR) derfor udviklet en månedsstatistik, der alene følger op på antal fuldtidsbeskæftigede lønmodtagere. Det vil sige, at de selvstændige ikke indgår i opgørelsen. Det skal bemærkes, at der især for den seneste måned vil ske efteropdateringer af data, der for denne måned som gennemsnit er undervurderet med ca. 1 %. For at se bort fra udviklingen i beskæftigelsen blandt skolebørn og folkepensionister bygger den viste lønmodtagerbeskæftigelse alene på aldergruppen 16-64 år.

Opgørelsen tager udgangspunkt i SKATs eIndkomstregister. Herfra indgår personer, der har haft lønindkomst i Danmark i form af en arbejdsmarkedsbidragspligtig A-indkomst. Der er ingen krav om en mindste indkomst pr. måned eller krav om indbetaling af ATP-bidrag. 160,33 timer månedligt betragtes som fuldtidsbeskæftigelse.

STAR har valgt, at samme person maksimalt kan tælle som én fuldtidsperson inden for samme CVR-nummer, hvormed overarbejde i samme virksomhed ikke indgår. Såfremt en person har flere lønindberetninger fra flere forskellige CVR-numre i samme periode, kan samme person godt tælle mere end én fuldtidsperson.

Det er vigtigt at bemærke, at der ikke er en direkte sammenhæng fra beskæftigelses-udvikling til ledighedsudvikling og omvendt. Her påvirker en lang række andre faktorer begge opgørelser. I praksis ses det ofte, at ledighed og beskæftigelse falder parallelt, når store årgange forlader arbejdsmarkedet og går på efterløn/folkepension, eller flere borgere vælger at træde helt uden for arbejdsstyrken (efterløn) på grund af vanskelighed med at finde beskæftigelse. Omvendt kan ledighed og beskæftigelse stige på samme tid ved en begyndende højkonjunktur, fordi flere borgere visiteres som jobparate, når beskæftigelsesmulighederne forbedres, eller flere borgere vælger selv at træde ind i arbejdsstyrken igen. På samme vis kan øget beskæftigelse gå til udenlandsk arbejdskraft, studerende, delvist beskæftigede eller beskæftigede med flere ansættelsesforhold, hvormed det ikke får nogen betydning for ledighedsstatistikken.

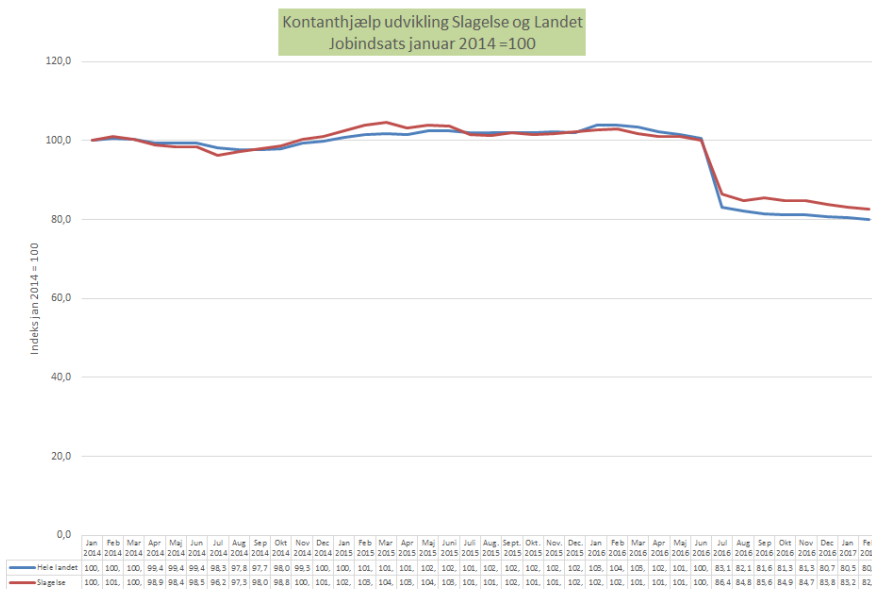
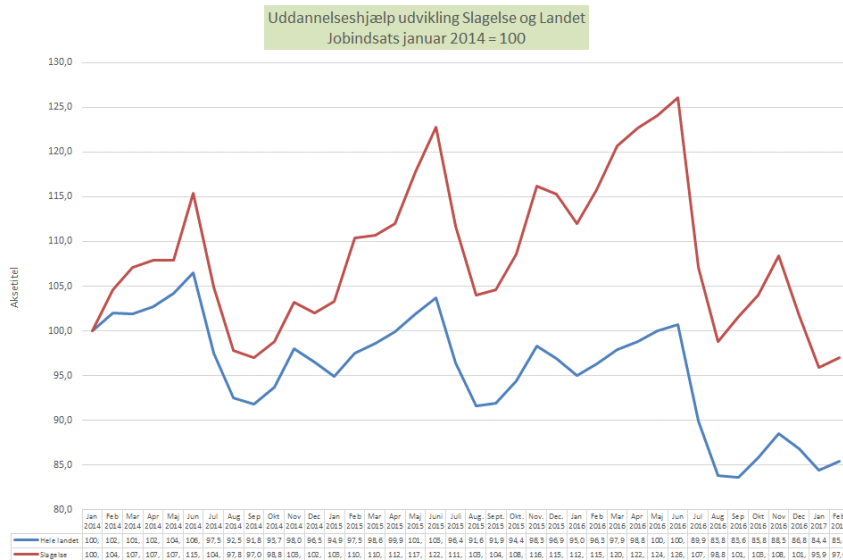
- Antal fuldtidspersoner er antal personer omregnet til fuldtidspersoner ved hjælp af den gennemsnitlige varighed på den valgte ydelse inden for den pågældende måned.
- Tal i Jobindsats.dk er levende og opdateres bagud, når der sker opdateringer i sagsbehandlingssystemerne. Især i forhold til sygedagpenge og A-dagpenge sker der efterfølgende justeringer for den seneste måned, fordi data kommer forsinket fra virksomhederne og A-kasserne.
- I de måneder, hvor der endnu ikke forelægger nye data for den pågældende ydelse, vises i stedet et punktum i tabellen.
- Tabellen viser det faktiske antal fuldtidspersoner i den enkelte måned. Der er ikke foretaget statistisk udjævning af data som følge af eksempelvis sæsonudsving, som det er tilfældet i den officielle ledighedsstatistik. Sæsonudsving indebærer bl.a., at flere er i beskæftigelse om sommeren og flere unge påbegynder uddannelse i januar og august.
- A-dagpenge og sygedagpenge er de 2 ydelser, som er mest påvirkelige af konjunkturudsving. Udviklingen i beskæftigelsen har størst effekt på ledighedsudviklingen for A-dagpengemodtagere, da A-dagpengemodtagerne som samlet gruppe er tættere på arbejdsmarkedet end de jobparate kontanthjælpsmodtagere som samlet gruppe. Beskæftigelseseffekten slår dog kun delvis igennem for de ledige, fordi udviklingen i beskæftigelsen også hænger tæt sammen med virksomhedernes brug af allerede beskæftigedes merarbejde, brug af studerende som arbejdskraft og brug af udenlandsk arbejdskraft. Historikken viser desuden, at udviklingen i sygedagpengemodtagere har tæt sammenhæng til beskæftigelsesudviklingen. Årsagen er, at under højkonjunkturer med øget mangel på arbejdskraft, må virksomhederne i højere grad ansætte borgere, som befinder sig i udkanten af arbejdsmarkedet, og som derfor er mere udsatte for at blive sygemeldte.
- Pr. 1. januar 2014 blev der indført 2 nye ydelser – arbejdsmarkedsydelse og uddannelseshjælp, ligesom der i 2013 blev indført ressourceforløb og særlig uddannelsesydelse og i 2014 jobafklaringsforløb. I 2015 blev indført integrationsydelse og kontantydelse. Fra 1. juli 2016 kom den nye integrationsydelse til at omfatte alle, som har haft mindre end 7 års lovligt ophold i Danmark i løbet af de seneste 8 år. Det betyder, at der fra juni til juli 2016 flyttes borgere væk fra kontanthjælp og uddannelseshjælp. De nye ydelser og tilhørende reformer betyder, at der over tid sker forskydninger mellem ydelserne. På grund af de indbyrdes forbundne kar mellem ydelserne er det derfor ofte mest interessant at betragte det samlede antal borgere i den arbejdsdygtige alder, som er på offentlige forsørgelsesydelse.

Yderligere oplysninger om arbejdsmarkedet i Region Sjælland, herunder Slagelse, kan hentes på følgende web-adresse:

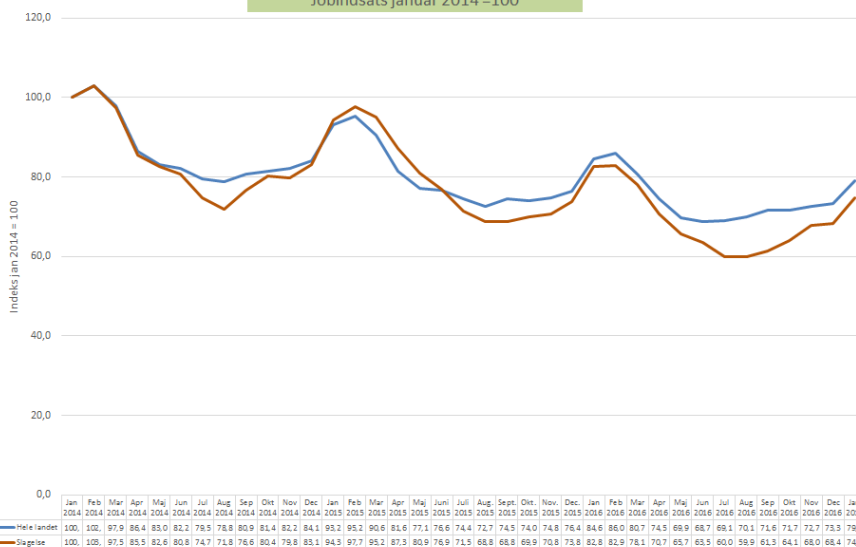
<http://www.rar-bm.dk/da/Sjaelland/Om%20arbejdsmarkedet.aspx>

Indekseret udvikling fra januar 2014 og frem i Slagelse og på landsplan

- Uddannelseshjælp, kontanthjælp og A-dagpenge



Forsikrede ledige udvikling Slagelse og Landet
Jobindsats januar 2014 =100



Løntilskudsjob opgjort pr. ultimo måned

	feb-16	mar-16	apr-16	maj-16	jun-16	jul-16	aug-16	sep-16	okt-16	nov-16	dec-16	jan-17	feb-17
LAB 2.1 Forsikret ledig	74	69	65	77	72	62	51	54	58	52	48	47	45
LAB 2.2 Jobparat kontanthjælp	36	31	28	30	31	26	35	39	39	40	29	25	24
LAB 2.3 Indsatsparat kontanthjælp	6	7	9	12	17	19	21	17	19	17	16	9	15
LAB 2.4 Revalidend	0	0	0	0	0	0	1	1	0	0	0	0	2
LAB 2.5 Sygedagpengemodtager	2	2	3	4	3	3	3	3	3	4	4	2	2
LAB 2.6 Fortidspensionist	134	135	133	133	129	125	126	126	127	128	130	120	102
LAB 2.12 Uddannelseshjælp	2	3	4	2	3	1	2	2	1	1	1	1	0
LAB 2.13 Uddannelseshjælp	1	0	0	0	0	0	0	0	0	1	1	2	2
Integrationsindsatsen	68	76	80	98	111	110	101	103	94	90	88	76	76
I alt	323	323	322	356	366	346	340	345	341	333	317	282	268
LAB 2.1	feb-16	mar-16	apr-16	maj-16	jun-16	jul-16	aug-16	sep-16	okt-16	nov-16	dec-16	jan-17	feb-17
Privat arbejdsplads	33	36	37	47	42	30	24	25	28	26	22	24	25
Foreninger, organisationer mv.	6	6	5	5	5	6	5	2	3	3	5	4	4
Kommunal arbejdsplads	33	25	21	23	20	21	17	23	23	19	18	16	14
Regional arbejdsplads	0	1	1	1	4	4	4	4	3	2	1	1	2
Statslig arbejdsplads	2	1	1	1	1	1	1	0	1	2	2	2	0
	74	69	65	77	72	62	51	54	58	52	48	47	45
LAB 2.2	feb-16	mar-16	apr-16	maj-16	jun-16	jul-16	aug-16	sep-16	okt-16	nov-16	dec-16	jan-17	feb-17
Privat arbejdsplads	27	24	21	24	24	20	26	28	31	30	20	14	15
Foreninger, organisationer mv.	2	1	2	1	1	0	1	1	2	3	3	3	2
Kommunal arbejdsplads	7	6	5	5	6	6	8	10	6	7	6	8	7
Regional arbejdsplads	0	0	0	0	0	0	0	0	0	0	0	0	0
Statslig arbejdsplads	0	0	0	0	0	0	0	0	0	0	0	0	0
	36	31	28	30	31	26	35	39	39	40	29	25	24
LAB 2.3	feb-16	mar-16	apr-16	maj-16	jun-16	jul-16	aug-16	sep-16	okt-16	nov-16	dec-16	jan-17	feb-17
Privat arbejdsplads	4	4	7	10	16	18	20	15	17	16	14	8	8
Foreninger, organisationer mv.	1	1	1	1	1	1	1	1	1	1	1	0	0
Kommunal arbejdsplads	1	2	1	1	0	0	1	1	0	1	1	1	7
Regional arbejdsplads	0	0	0	0	0	0	0	0	0	0	0	0	0
Statslig arbejdsplads	0	0	0	0	0	0	0	0	0	0	0	0	0
	6	7	9	12	17	19	21	17	19	17	16	9	15
LAB 2.4	feb-16	mar-16	apr-16	maj-16	jun-16	jul-16	aug-16	sep-16	okt-16	nov-16	dec-16	jan-17	feb-17
Privat arbejdsplads	0	0	0	0	0	0	1	1	0	0	0	0	0
Foreninger, organisationer mv.	0	0	0	0	0	0	0	0	0	0	0	0	0
Kommunal arbejdsplads	0	0	0	0	0	0	0	0	0	0	0	0	2
Regional arbejdsplads	0	0	0	0	0	0	0	0	0	0	0	0	0
Statslig arbejdsplads	0	0	0	0	0	0	0	0	0	0	0	0	0
	0	0	0	0	0	0	1	1	0	0	0	0	2
LAB 2.5	feb-16	mar-16	apr-16	maj-16	jun-16	jul-16	aug-16	sep-16	okt-16	nov-16	dec-16	jan-17	feb-17
Privat arbejdsplads	0	1	1	1	1	0	0	0	0	1	1	0	0
Foreninger, organisationer mv.	0	0	0	0	0	0	0	0	0	0	0	0	0
Kommunal arbejdsplads	2	1	2	3	2	2	3	3	3	3	3	2	2
Regional arbejdsplads	0	0	0	0	0	1	0	0	0	0	0	0	0
Statslig arbejdsplads	0	0	0	0	0	0	0	0	0	0	0	0	0
	2	2	3	4	3	3	3	3	3	4	4	2	2
LAB 2.6	feb-16	mar-16	apr-16	maj-16	jun-16	jul-16	aug-16	sep-16	okt-16	nov-16	dec-16	jan-17	feb-17
Privat arbejdsplads	36	36	36	36	35	32	34	35	35	35	37	30	28
Foreninger, organisationer mv.	4	6	4	4	4	5	5	5	5	5	5	5	4
Kommunal arbejdsplads	92	91	91	91	88	86	85	84	85	86	86	83	68
Regional arbejdsplads	0	0	0	0	0	0	0	0	0	0	0	0	0
Statslig arbejdsplads	2	2	2	2	2	2	2	2	2	2	2	2	2
	134	135	133	133	129	125	126	126	127	128	130	120	102
LAB 2.12	feb-16	mar-16	apr-16	maj-16	jun-16	jul-16	aug-16	sep-16	okt-16	nov-16	dec-16	jan-17	feb-17
Privat arbejdsplads	2	3	4	2	3	1	2	2	1	1	1	1	0
Foreninger, organisationer mv.	0	0	0	0	0	0	0	0	0	0	0	0	0
Kommunal arbejdsplads	0	0	0	0	0	0	0	0	0	0	0	0	0
Regional arbejdsplads	0	0	0	0	0	0	0	0	0	0	0	0	0
Statslig arbejdsplads	0	0	0	0	0	0	0	0	0	0	0	0	0
	2	3	4	2	3	1	2	2	1	1	1	1	0
LAB 2.13	feb-16	mar-16	apr-16	maj-16	jun-16	jul-16	aug-16	sep-16	okt-16	nov-16	dec-16	jan-17	feb-17
Privat arbejdsplads	1	0	0	0	0	0	0	0	0	1	1	2	2
Foreninger, organisationer mv.	0	0	0	0	0	0	0	0	0	0	0	0	0
Kommunal arbejdsplads	0	0	0	0	0	0	0	0	0	0	0	0	0
Regional arbejdsplads	0	0	0	0	0	0	0	0	0	0	0	0	0
Statslig arbejdsplads	0	0	0	0	0	0	0	0	0	0	0	0	0
	1	0	0	0	0	0	0	0	0	1	1	2	2
Integrationsindsatsen	feb-16	mar-16	apr-16	maj-16	jun-16	jul-16	aug-16	sep-16	okt-16	nov-16	dec-16	jan-17	feb-17
Privat arbejdsplads	63	72	73	90	101	100	92	96	88	85	83	72	74
Foreninger, organisationer mv.	0	0	0	1	1	1	1	2	2	1	2	2	2
Kommunal arbejdsplads	5	4	7	7	9	9	8	5	4	4	3	2	0
Regional arbejdsplads	0	0	0	0	0	0	0	0	0	0	0	0	0
Statslig arbejdsplads	0	0	0	0	0	0	0	0	0	0	0	0	0
	68	76	80	98	111	110	101	103	94	90	88	76	76

Nytteindsats i kommunale virksomheder opgjort pr. ultimo måned

	feb-16	mar-16	apr-16	maj-16	jun-16	jul-16	aug-16	sep-16	okt-16	nov-16	dec-16	jan-17	feb-17
LAB 2.12 Åbenlyst uddannelsespara	48	44	38	58	56	41	36	40	43	40	17	26	30
LAB 2.2 Jobparat kontanthjælp	15	20	23	20	20	18	14	15	14	17	16	24	24
LAB 2.1 (Arbejdsmarkedsydelse)	4	5	4	5	4	1	3	1	0	0	3	3	3
I alt	67	69	65	83	80	60	53	56	57	57	36	53	57

Jobcentret, OP, 27. marts 2017