

Vejledning

i etablering af lokale stier i Slagelse Kommune

PLAN | December 2016

Version 1.2

Indholdsfortegnelse

Indhold	1
Forord	2
Indledning	2
Begrebet lokal sti.....	2
Mål og Vision	3
Initiativ	3
Organisation	3
Lodsejere	3
Slagelse Kommunes rolle.....	4
Jura og plangrundlag	4
Økonomi	4
Terrænets beskaffenhed og stiernes beliggenhed.....	5
Belægningstype mv.	5
Trafiksikkerhed	5
Inventar	5
Vedligeholdelse	5
Kommunikation mens der planlægges og etableres en sti.....	6
Kommunikation når en sti er etableret og klar til brug	6
Formidling af stierne og det man kan opleve undervejs	6
Bilag A	
- retningslinjer for ansøgninger til puljen om støtte til etablering af lokale stier i Slagelse Kommune.....	7
Bilag B	
– andre fonde der kan søges om støtte til etablering af lokale stier i Slagelse Kommune.....	9

Forord

Vejledning for etablering af lokale stier i Slagelse Kommune.
Udarbejdet af Planafdelingen i Slagelse Kommune.
Illustrationer af Rita Breum.

Kontaktpersoner:

Planchef, Darrin Bayliss, Slagelse Kommune.

Byplanlægger, Kristine Understrup, Slagelse Kommune, tlf. 58 57 90 60, mail: krund@slagelse.dk.

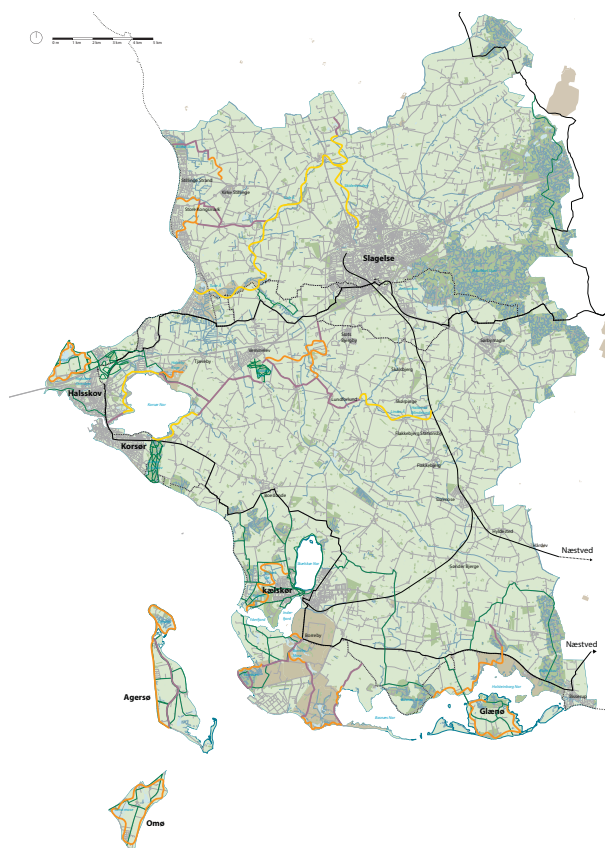
Indledning

Denne vejledning er en del af Slagelse Kommunes samlede strategi for stiplanlægning. Vejledningen kan læses og anvendes selvstændigt og handler kun om lokale stier.

Vejledningen er ment som en hjælp til alle privatpersoner og organisationer, der vil i gang med at planlægge og etablere en lokal sti i Slagelse Kommune. I vejledningen kan man finde oplysninger om, hvem man med fordel kan henvende sig til, og hvad der er godt at gøre. Vejledningen beskriver også, hvordan Slagelse kommune kan bidrage til de lokale stier med rådgivning og økonomisk støtte.

I bilag A findes retningslinjer for ansøgninger til puljen om støtte til etablering af lokale stier i Slagelse Kommune.

Begrebet lokal sti



Slagelse Kommune arbejder med 4 kategorier af stier, som der kan læses mere om i Slagelse Kommunes stiplan, som kan findes på kommunens hjemmeside. Her bruges begreberne primære og sekundære stier om de store linjeføringer i landskabet som kommunen arbejder på at realisere. Begrebet lokal sti bruges om borgerdrevne mindre stier.

Lokale stier planlægges på lokalt initiativ, med Slagelse Kommune som sparringspartner. På den måde sikres den gode linjeføring i lokalsamfundene.

Illustration fra Stiplanen som viser primære og sekundære stier. Der er ikke indtegnet lokale stier - de opstår efterhånden.

Mål og Vision

De lokale stier kan ses som et led i Slagelse Kommunes visioner, hvor kultur, oplevelser og bevægelse er rammevilkår for både bosætning, erhvervsudvikling og turisme.

Det er vigtigt at de færdige stier er synlige, tilgængelige og anvendelige for en bred målgruppe, samt bidrager med oplevelser til lokalområderne i Slagelse Kommune.

Det er tanken, at arbejdet med de lokale stier skal tage udgangspunkt i det lokale engagement i de mindre byer og lokalområder. Dette både i forbindelse med udvikling af projekter, realisering og drift.



Initiativ

I arbejdet med planlægning og etablering af lokale stier vil initiativet ofte komme fra lokale personer eller organisationer som lokalråd, Dansk Vandrelav og mange andre, der ved meget om stedet og det, der kan ses og opleves lokalt.

Erfaringer fra arbejde med lokale stier viser, at det er vigtigt, at der er et konkret behov for den pågældende sti. Der skal gerne være et ønske fra en gruppe borgere eller en organisation, der ser en egen fordel i stien. Når der er et konkret behov for stien opstår engagementet, og der er sikkerhed for at stien bruges og passes efterfølgende.

Når behovet og ideen er opstået kan lokalrådet og kommunen kontaktes for hjælp til at komme videre. I lokalrådet sidder der ofte personer, der har god erfaring med, hvad der kan gøres. Slagelse Kommune hjælper gerne med at tilrettelægge en proces.

Organisation

Det er lokale kræfter, der står for planlægning, etablering og vedligeholdelse af lokale stier. Slagelse Kommune bidrager med sparring og evt. økonomisk støtte. Se desuden afsnittene Slagelse Kommunes rolle og økonomi på s. 4.

Det er vigtigt, at der tidligt i processen vælges en projektleder eller kontaktperson, der bl.a. har ansvaret for kontakten til Slagelse Kommune. Projektlederen eller kontaktpersonen har ansvaret for, at der kommunikeres til de berørte parter undervejs i processen. Se afsnit om kommunikation på s. 6.

Lodsejere

Lodsejerne er ofte enkeltpersoner, selskaber eller bestyrelser for private, fælles arealer og mindre veje. Ved planlægning af lokale stier er det en forudsætning at lodsejerne bliver inddraget i planlægningsarbejdet på et meget tidligt tidspunkt. Slagelse Kommune hjælper gerne med at skabe kontakten mellem initiativtagerne og lodsejerne.

Lodsejerne kan lige som andre lokale personer bidrage med gode oplysninger om stederne og det, der kan ses undervejs, ligesom de kan bidrage med oplysninger og ønsker om, hvor den gode linjeføring bør være, hvordan belægningen bør være, om der bør opsættes bænke eller affaldsbeholdere og meget andet. Disse oplysninger er meget vigtige i det videre arbejde.

Den endelige placering af stierne skal ske i tæt samarbejde med lodsejerne. Specielt færdselsret, vedligeholdelse og økonomi skal drøftes. Lokale stier kan kun etableres, når lodsejeren er enig.

Det anbefales, at der skrives kontrakter med alle lodsejere indeholdende detaljer omkring etablering, vedligeholdelse og brugsret mv., således at der ikke senere opstår tvivl om forholdet. I de tilfælde, hvor Slagelse Kommune bidrager til projektet, er dette et krav. Der kan rekvireres en lodsejerkontrakt ved henvendelse til planafdelingen i Slagelse Kommune.



Slagelse Kommunes rolle

Planafdelingen i Slagelse Kommune orienteres om planerne, så tidligt i processen som muligt. Kommunen deltager og hjælper gerne i og med processen. Ikke mindst i dialogen med lodsejerne om udformningen af aftaler med disse. Endvidere hjælper kommunen gerne med rådgivning omkring trafikssikkerhed, belægningstyper, legeredskaber og andet relevant.

Jura og plangrundlag

Det er vigtigt, at Slagelse Kommune kontaktes så tidligt i processen som muligt, så Slagelse Kommune kan hjælpe med, at den relevante lovgivning overholdes.

Der er forskellige planforhold, der skal undersøges inden den endelige linjeføring kan fastlægges, f.eks. skal det konkret undersøges, om der er fredninger eller andre bevarings- eller beskyttelseshensyn som f.eks. dyre- og naturinteresser, der strider mod planen om en sti, f.eks. hvis stien tænkes anlagt i et Natura 2000 område, kan det betyde, at der kan blive tale om adgangs begrænsninger i perioder, da der skal tages hensyn til udpegningsgrundlaget. Dette arbejde foretager Slagelse Kommune.

Slagelse Kommune hjælper gerne med rådgivning omkring de matrikulære og ejendomsretlige forhold. Endvidere kan der være lovkrav og sikkerhedsregler i forbindelse med etablering af legeredskaber og andet inventar, som skal sikres. Dette hjælper Slagelse Kommune også med.

Økonomi

Planlægning, etablering og vedligeholdelse af lokale stier varetages af lokale kræfter.

Slagelse Kommune har oprettet en pulje som administreres af Landdistrikts-, Teknik og Ejendomsudvalget, og som kan bruges til etablering af nye lokale stier. Bilag A til denne vejledning indeholder retningslinjer for ansøgninger til puljen.

Der kan desuden søges om tilskud fra private- og offentlige fonde, se bilag B.

Terrænets beskaffenhed og stiernes beliggenhed

Det kan være en god ide, at undersøge jordbundsforhold og bæreevne i de tilfælde, hvor der planlægges at anlægge nye stier af enten grus eller asfalt. Der ligger desuden en opgave i at placere stierne så smukt som muligt i landskabet. Det skal være en oplevelse at bevæge sig ad stierne, der måske krummer sig for at gå uden om en gruppe træer, en gravhøj eller lignende.

Belægningstype mv.

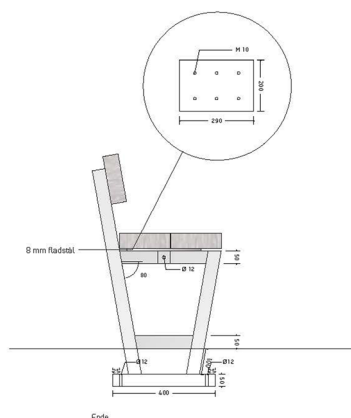
Belægningstype, behov for mindre broer ved meget våde områder, trapper til f.eks. udsigtspunkter og andet skal fastlægges i planlægningsfasen. I forbindelse med planlægningen er det vigtigt at tænke på vedligeholdelsesmuligheder.

Det er vigtigt, at der ved valg af belægning og stibredde tænkes tilgængelighed for så mange som muligt, men det er samtidigt acceptabelt, at der vil være stier, der kun er tilgængelige for de, der er let til bens og har godt fodtøj.

Trafiksikkerhed

For de, der færdes på og ved ruterne, har trafiksikkerhed høj prioritet. En vurdering af trafiksikkerheden, specielt hvor stier krydser veje, skal derfor indgå i planlægningsarbejdet. Dette arbejde udføres i samarbejde med Slagelse Kommune.

Inventar



På de fleste strækninger af de lokale stier vil der ikke være basis for inventar, men behovet for borde, bænke, affaldsstativer mv. skal overvejes i forbindelse med planlægning af hver enkelt rute. Der bør aldrig sættes inventar op uden en vedligeholdelsesplan. Se under vedligeholdelse.

Det anbefales at Slagelse Kommunes designmanual anvendes, da genkendeligheden øger brugervenligheden. I de tilfælde hvor Slagelse Kommune bidrager økonomisk med midler til projektet og/eller efterfølgende skal vedligeholde inventaret, skal kommunens designmanual anvendes.

Eksempel på bæk fra Slagelse Kommunes Designmanual for Fysisk Inventar.

Vedligeholdelse

Det er vigtigt, at der i forbindelse med planlægning og etablering af nye stier og opsætning af inventar og skilte mv., tages stilling til: hvordan, hvem og hvor ofte stien og inventaret skal vedligeholdes. Dette skrives i en vedligeholdelsesplan, så der ikke efterfølgende er tvivl.

En vedligeholdelsesplan skal altid indeholde detaljer omkring belægningens vedligeholdelsesniveau, klipning af kanter og beplantning, samt om eventuel fejning, saltning og snerydning. Det er vigtigt, at der på den måde skabes en forventningsafstemning mellem brugerne og initiativtagerne.

Vedligeholdelsesplanen skal, i de tilfælde hvor Slagelse Kommune bidrager økonomisk til projektet, følges af et budget for vedligeholdelsen. Vedligeholdelsesplanen kan om nødvendigt tinglyses på matriklerne.

Kommunikation mens der planlægges og etableres en sti

Det er vigtigt, at der kommunikeres til lokalsamfundet og de berørte parter hele vejen gennem processen. Målet er, at ingen lodsejere, borgere eller organisationer skal føle sig utrygge og uvidende om, hvad der sker mht. den lokale sti. Alle der bliver direkte berørt af planlægningen skal have personlig besked, inden der kommunikeres ud i en bredere kreds.



Slagelse kommune kan bidrage med at lægge tidsplaner, nyheder og informationsmateriale på siden www.slagelse.dk/stiplanlaegning og facebook siden 'Vandrestier i Slagelse Kommune'. Så offentligheden kan følge med i planerne og de seneste tiltag.

Kommunikation når en sti er etableret og klar til brug

Slagelse Kommune lægger vægt på, at der kommunikeres til offentligheden, når en sti er klar til brug. Metoden kan være forskellig fra sti til sti. For eksempel kan der holdes en åbningshøjtidelighed i samarbejde med lokalsamfundet og tages kontakt til den lokale presse.

Slagelse Kommune kan bidrage med at lægge informationsmateriale på siden www.slagelse.dk/stiplanlaegning og facebook siden 'Vandrestier i Slagelse Kommune'.

Formidling af stierne og det man kan opleve undervejs

Alle nye ruter skal formidles til brugerne via enten piktogrammer eller skilte, evt. suppleret med QR koder, APPs eller lign. Skiltning bør tilpasses stiernes udtryk. En simpel løsning kan f.eks. være et lille informations-skilt der viser hvor ruten begynder, så offentligheden ved at her er der adgang.

Det anbefales, at Slagelse Kommunes designmanual anvendes, da genkendeligheden øger brugervenligheden. I de tilfælde hvor Slagelse Kommune bidrager økonomisk med midler til projektet skal kommunens designmanual anvendes.

Det anbefales, at der tænkes på flere aldersgrupper i formidlingen. Det vil sige, at der skal tænkes i moderne og anderledes kommunikation samtidigt med, at der tænkes i traditionelle skilte og foldere - f.eks. kan lydfiler, hvor en del af fortællingen læses højt, QR koder eller apps, bruges. Der kan også oprettes faste skattejagtsruter, hvor der er opgaver og gåder undervejs osv., se f.eks. www.findveji.dk. Organisationer og personer, der har lokalt kendskab, kan være drivkraften i formidlingsarbejdet, og Slagelse Kommune kan eventuelt bidrage med erfaring og udarbejdelse af materiale samt eventuelt med økonomisk støtte, jf. fonden.

Eksempler på piktogrammer fra Slagelse Kommunes Designmanual for Fysisk Inventar:



Bilag A

- retningslinjer for ansøgninger til puljen om støtte til etablering af lokale stier i Slagelse Kommune.

Hvad er puljens formål:

Formålet med puljen er, at skabe nogle rammer som understøtter det lokale initiativ, og som fremmer det lokale engagement i udmøntningen af lokale stier. På den måde kan det lokale engagement være med til, at hæve den kvalitative oplevelse af, at bevæge sig i naturen ad de nye stier.

Stierne kan ses som et led i Slagelse Kommunes visioner, hvor kultur, oplevelser og bevægelse er rammevilkår for både bosætning, erhvervsudvikling og turisme.

Hvem kan søge:

Puljen kan søges af lokalråd, foreninger og borgergrupper i Slagelse Kommune.

Hvad kan der søges om:

Puljen kan kun bruges i forbindelse med planlægning og etablering af lokale stier i Slagelse Kommune og tilhørende inventar.

Der kan søges om puljemidler til:

- materialer i form af belægning, underlag, hegn, inventar, skilte, piktogrammer, foldere o. lign.,
- betaling af en professionel rådgiver i forbindelse med opstart af projektet, hvis de lokale forhold er særligt vanskelige og det derfor er påkrævet, f.eks. kan det være nødvendigt at undersøge jordens bæreevne eller der kan være behov for rådgivning af en privatpraktiserende landinspektør,
- betaling af professionel entreprenørhjælp, hvis der helt konkret er en praktisk opgave der skal løses for at projektet kan fuldføres.

Hvad kan der ikke søges om:

Der kan ikke søges om økonomisk støtte til:

- vedligeholdelse af stier, da formålet med puljen er at etablere nye lokale stier,
- totalentreprise/professionel entreprenørhjælp i større omfang, da et af formålene med puljen er at støtte det lokale engagement,
- sociale arrangementer så som fællesspisning og foredrag eller underholdning.

Ansøgning og udbetaling

Der kan søges om beløb op til 25.000 kr pr. projekt. Ansøgninger behandles løbende.

Puljemidlerne udbetales ved afslutning af projektet, ved fremsendelse af kvittering eller faktura.

Sådan søges puljen

For at komme i betragtning skal der indsendes:

- en motiveret ansøgning, der beskriver ansøgers aktiviteter,
- et kort, der viser det planlagte stiforløb,
- et budget, hvoraf det fremgår hvordan pengene tænkes brugt,
- en vedligeholdelsesplan,
- underskrevne lodsejeraftaler,
- en redegørelse for formidling af stien, ved hjælp af skilte mm.

Slagelse Kommune rådgiver gerne i forhold til ansøgning af puljen

Det anbefales at gennemlæse 'Vejledning i etablering af lokale stier i Slagelse Kommune' i forbindelse med ansøgning af puljen.

Ansøgninger sendes til Slagelse Kommune, Plan, Rådhuspladsen 11, 4200 Slagelse att. Kristine Understrup eller via mail til krund@slagelse.dk

Vurderingsparametre:

Ansøgningerne behandles efter følgende parametre i ikke prioriteret rækkefølge:

- Sammenhæng med Slagelse Kommunes visioner, hvor kultur, oplevelser og bevægelse er rammevilkår for både bosætning, erhvervsudvikling og turisme.
- I hvilket omfang stien skønnes at blive brugt af lokale og turister eller andre.
- I hvilket omfang der vil være kulturelle islæt at opleve på turen.
- I hvilket omfang der er taget stilling til formidling og kommunikation.
- I hvilket omfang stien har lokalforankring – nu og i fremtiden.

Administration af puljen:

Puljen administreres af Landdistrikts-, Teknik og Ejendomsudvalget.

Planafdelingen i Slagelse Kommune har beføjelse til at tildele enkeltbeløb. Spørgsmål kan rettes til Byplanlægger Kristine Understrup på tlf. 58 57 90 60 eller på mail: krund@slagelse.dk

Bilag B

– andre fonde der kan søges om støtte til etablering af lokale stier i Slagelse Kommune.

Nordea-fonden yder støtte til større projekter. www.nordeafonden.dk

Friluftsrådet yder støtte til faciliteter på stierne, som afmærkning, borde bænke, spang og lignende og også til leje af maskiner til etablering af stier. www.friluftsradet.dk

Spor i Landskabet ved Landbrug og Fødevarer yder støtte til etablering af stier i det åbne land. www.spor.dk

Landudvikling Slagelse yder støtte til at skabe det gode liv på landet. Ved større projekter kan der søges LAG-tilskud og ved mindre projekter kan deres kvik-pulje søges. www.landudviklingslagelse.eu

Dansk Orienterings-Forbund yder støtte til at etablere orienteringsruter med skilte, foldere mm. www.find-veji.dk

NaturErhvervstyrelsen yder tilskud til etablering af levende hegn og småbeplantninger. Søg efter puljen for 'Landskabs- og biotopforbedrende beplantninger' på <http://ferv.fvm.dk>

Naturstyrelsen yder løbende støtte til forskellige naturprojekter. www.naturstyrelsen.dk

Har du kendskab til andre fonde der burde på listen eller rettelser og tilføjelser, så send dem gerne på mail til Byplanlægger Kristine Understrup, krund@slagelse.dk.