

Slagelse Kommune

Diverse statistikker for beskæftigelsesområdet

Ydelsesmodtagere i alt	10.307	(dec. 2018)
A-dagpengemodtagere	1.100	(dec. 2018)
Kontanthjælpsmodtagere	1.484	(jan. 2019)
Sygedagpengemodtagere	909	(dec. 2018)
Bruttoledighedsprocent	4,2 %	(dec. 2018)

Grundlæggende skal man være meget påpasselig med at tolke på ledighedsudviklingen isoleret set, selvom det alt for ofte er det, der sker i medierne. Det skyldes, at ledighedstallet blot er en lille delmængde af mange forsørgelsesydelse, som er bundet tæt sammen.

Ledighedstallet er ikke en objektiv størrelse. Der ligger individuelle vurderinger bag hvilke kontanthjælps-, uddannelseshjælps- og integrationsydelsesmodtagere eller sygedagpengemodtagere, der står til rådighed for arbejdsmarkedet og som dermed tæller med i den officielle bruttoledighed. Under disse overordnede forsørgelsesgrupper er det kun de åbenlyst uddannelsesparate uddannelseshjælpsmodtagere samt de jobparate kontanthjælpsmodtagere og integrationsydelsesmodtagere, som indgår i ledighedsstatistikken. Kommunerne har historisk set altid kategoriseret borgerne forskelligt, og de enkelte kommuner har også altid lavet forskellige vurderinger over tid, som bunder i ny lovgivning, konjunkturer mv.

Det giver altid bedst mening at starte med at sammenligne den samlede udvikling for alle forsørgelsesydelse, hvis man ønsker det mest reelle billede af udviklingen. Herefter kan man så dykke ned i de enkelte ydelsesområder og forsøge at belyse, hvilke bevæggrunde der ligger bag, at borgere er placeret på forskellig vis.

Udvikling for alle ydelsesgrupper under ét gennem det seneste år

	dec-17	jan-18	feb-18	mar-18	apr-18	maj-18	jun-18	jul-18	aug-18	sep-18	okt-18	nov-18	dec-18	Pct-udvikling dec17-dec18
I alt	10.697	10.812	10.843	10.780	10.504	10.392	10.338	10.038	10.003	10.064	10.210	10.320	10.307	-3,6%
Slagelse	280.976	283.110	283.039	280.279	272.515	270.926	269.080	262.640	263.024	263.694	266.234	267.967	266.370	-5,2%
RAR Hovedstaden-Sjælland	688.135	695.082	694.681	687.499	668.538	663.258	659.027	646.721	647.647	647.422	653.250	657.884	655.144	-4,8%

Udvikling for alle ydelsesgrupper med de nyeste opgørelser

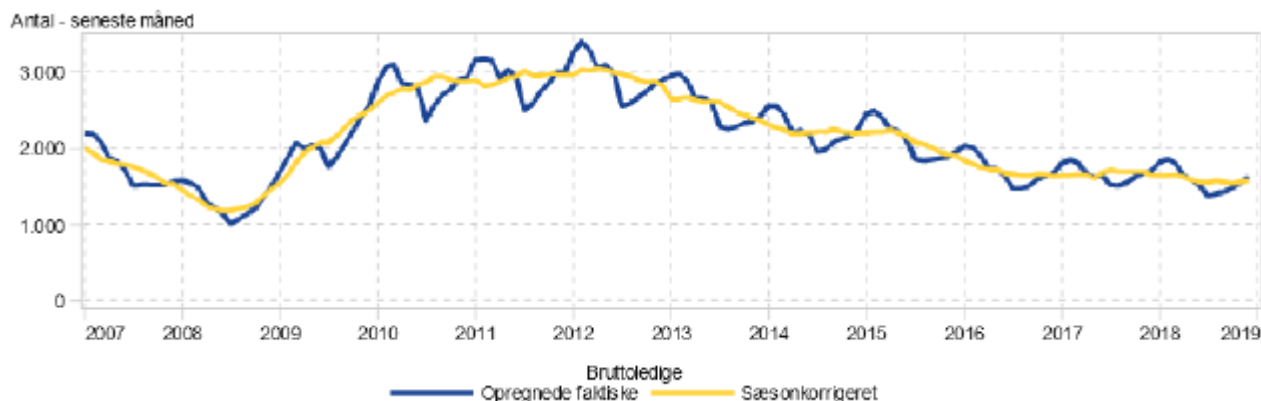
Slagelse	dec-17	jan-18	feb-18	mar-18	apr-18	maj-18	jun-18	jul-18	aug-18	sep-18	okt-18	nov-18	dec-18	jan-19	Pct-udvikling dec17-dec18
Ydelsesgrupper i alt	10.697	10.812	10.843	10.780	10.504	10.392	10.338	10.038	10.003	10.064	10.210	10.320	10.307	.	-3,6%
A-dagpenge	1.142	1.268	1.284	1.237	1.070	1.027	979	900	965	998	1.052	1.076	1.100	.	-3,7%
Kontanthjælp	1.565	1.558	1.564	1.566	1.562	1.560	1.537	1.493	1.472	1.482	1.475	1.503	1.493	1.484	-4,6%
- heraf jobparate	393	401	410	407	405	395	367	342	319	325	331	354	360	358	-8,4%
Uddannelseshjælp	686	663	690	727	748	749	775	671	624	635	663	706	702	683	2,3%
- heraf åbenlyst uddannelsesparate	59	43	41	47	53	57	65	42	18	19	20	33	25	23	-57,6%
- heraf uddannelsesparate	192	186	215	232	246	246	250	182	160	189	212	236	245	227	27,6%
Revalidering	47	47	46	46	43	43	39	35	29	28	28	24	24	.	-48,9%
Forrevalidering	1	2	1	1	1	.	.
Integrationsydelse	302	298	301	296	292	277	265	250	234	236	240	243	238	.	-21,2%
Sygedagpenge	899	912	912	903	847	827	843	809	788	817	891	924	909	.	1,1%
Jobafklaringsforløb	230	236	231	227	220	224	228	232	246	242	247	243	229	.	-0,4%
Ressourceforløb	570	571	566	558	549	549	545	542	540	537	531	527	510	.	-10,5%
Ledighedsydelse	170	175	178	176	184	178	186	191	192	185	181	186	186	.	9,4%
Fleksjob	739	741	747	755	759	765	768	777	777	787	802	814	821	.	11,1%
Førtidspension	3.414	3.407	3.417	3.410	3.393	3.383	3.386	3.375	3.389	3.376	3.368	3.349	3.373	3.388	-1,2%
Efterløn	932	935	908	879	838	810	788	763	746	739	730	723	721	.	-22,6%

Kilde: Status i Jobindsats.dk 24. februar 2019

	Bruttoledigheds pct. dec.18	Udvikling i antal - pct.-udvikling seneste år
Landsplan	3,7	-7,4
RAR-område Sjælland	3,6	-9,4
RAR-område Hovedstaden	3,7	-7,8
Slagelse	4,2	-4,7

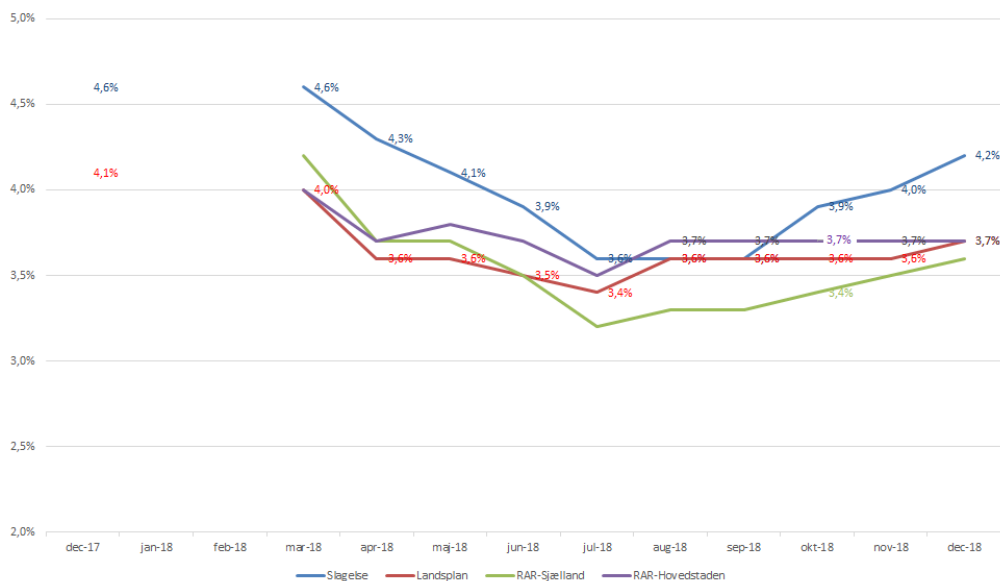
Kilde: Styrelsen for Arbejdsmarked og Rekruttering, ledighedsstatistik (faktiske ledighed)
OBS: Databrud juli 2017

Udvikling i ledige – faktiske og sæsonkorrigeret i Slagelse 2007-2018



Kilde: Styrelsen for Arbejdsmarked og Rekruttering, ledighedsstatistik
OBS: Databrud juli 2017

Udvikling i ledighedsprocent gennem det seneste år



Kilde: Styrelsen for Arbejdsmarked og Rekruttering, ledighedsstatistik
OBS: Databrud juli 2017

Ledighedsprocenten for januar og februar 2018 fremgår ikke af opgørelsen, da statistikken ikke blev opgjort i perioden december 2017-februar 2018, hvor Udvalget ønskede en genoptagelse af denne statistik. Desværre er det ikke muligt at få adgang til de historiske opgørelser for januar og februar 2018, førend disse måneder opgøres igen i 2019 på styrelsens hjemmeside.

Udvikling i tilgang til ressourceforløb

	Forsørgelsesgrundlag før ressourceforløb								
	rehabiliteringsteamet har indstillet til	Kontant-hjælp	Uddannelseshjælp	Sygedag-penge	Ledigheds-ydelse/fleksjob	Revalidering	Ressourceforløb	Jobafklaringsforløb	Uden ydelse
2016	186	25	35	41	2	6	74		3
2017	237	45	74	31	2	1	54	25	5
2018	89	7	10	20	0	2	42	7	1
jan-19	27	1	1	2	1		6	16	
2018	27	1	1	2	1	0	6	16	0

Kilde: Manuel optælling i Rehabiliteringsteamet
NB: I 2016 var den manuelle optælling ikke opdelt mellem ressourceforløb og jobafklaringsforløb

Udvikling i tilgang til førtidspension

	2016	2017	2018	2019
Januar	9	19	18	17
Februar	7	23	20	
Marts	6	25	3	
April	6	16	13	
Maj	11	25	14	
Juni	26	27	17	
Juli	20	14	25	
August	12	17	4	
September	6	28	15	
Oktober	14	15	11	
November	16	15	59	
December	17	10	14	
Samlet	150	234	213	17

Kilde: Rådgivning og Udbetaling

Bemærkninger til statistikker

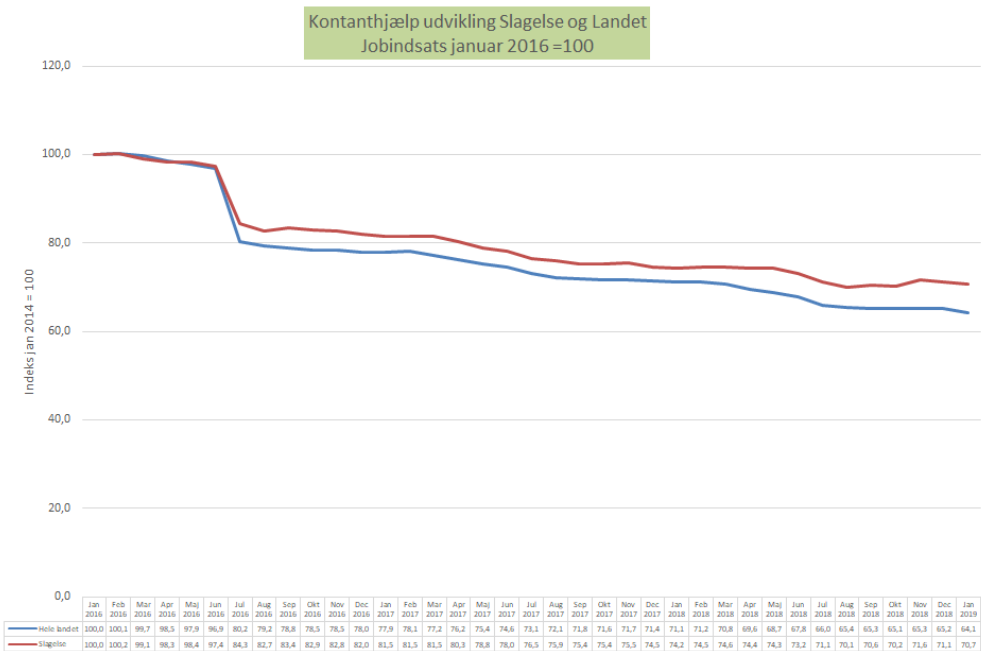
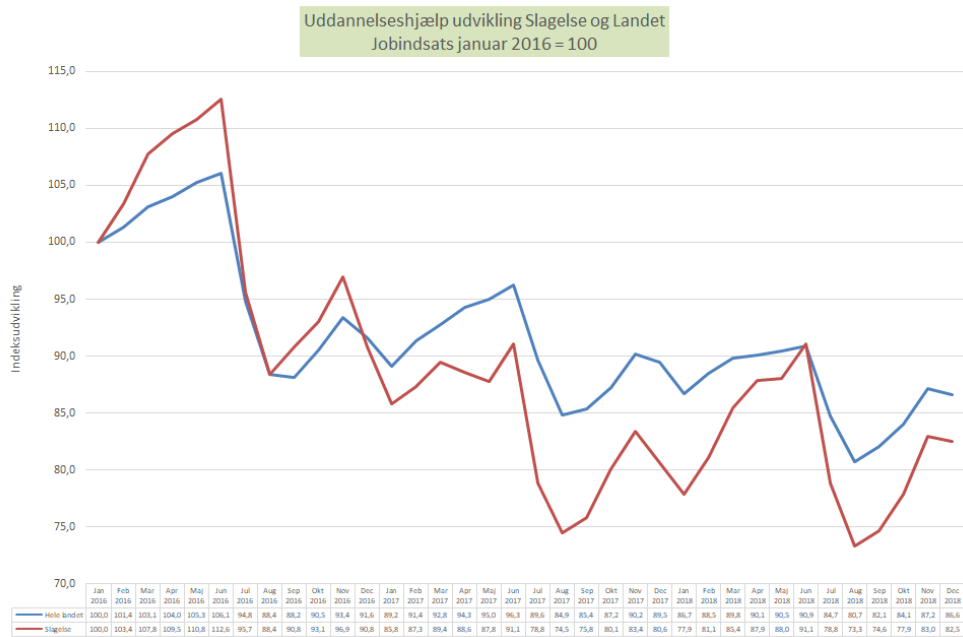
- Antal fuldtidspersoner er antal personer omregnet til fuldtidspersoner ved hjælp af den gennemsnitlige varighed på den valgte ydelse inden for den pågældende måned.
- Tal i Jobindsats.dk er levende og opdateres bagud, når der sker opdateringer i sagsbehandlingssystemerne. Især i forhold til sygedagpenge og A-dagpenge sker der efterfølgende justeringer for den seneste måned, fordi data kommer forsinket fra virksomhederne og A-kasserne.
- I de måneder, hvor der endnu ikke forelægger nye data for den pågældende ydelse, vises i stedet et punktum i tabellen.
- Tabellen viser det faktiske antal fuldtidspersoner i den enkelte måned. Der er ikke foretaget statistisk udjævning af data som følge af eksempelvis sæsonudsving, som det er tilfældet i den officielle ledighedsstatistik. Sæsonudsving indebærer bl.a., at flere er i beskæftigelse om sommeren og flere unge påbegynder uddannelse i januar og august.
- A-dagpenge og sygedagpenge er de 2 ydelser, som er mest påvirkelige af konjunkturudsving. Udviklingen i beskæftigelsen har størst effekt på ledighedsudviklingen for A-dagpengemodtagere, da A-dagpengemodtagerne som samlet gruppe er tættere på arbejdsmarkedet end de jobparate kontanthjælpsmodtagere som samlet gruppe. Beskæftigelseseffekten slår dog kun delvis igennem for de ledige, fordi udviklingen i beskæftigelsen også hænger tæt sammen med virksomhedernes brug af allerede beskæftigedes merarbejde, brug af studerende som arbejdskraft og brug af udenlandsk arbejdskraft. Historikken viser desuden, at udviklingen i sygedagpengemodtagere har tæt sammenhæng til beskæftigelsesudviklingen. Årsagen er, at under højkonjunkturer med øget mangel på arbejdskraft, må virksomhederne i højere grad ansætte borgere, som befinder sig i udkanten af arbejdsmarkedet, og som derfor er mere udsatte for at blive sygemeldte.
- Pr. 1. januar 2014 blev der indført 2 nye ydelser – arbejdsmarkedsydelse og uddannelseshjælp, ligesom der i 2013 blev indført ressourceforløb og særlig uddannelsesydelse og i 2014 jobafklaringsforløb. I 2015 blev indført integrationsydelse og kontantydelse. Fra 1. juli 2016 kom den nye integrationsydelse til at omfatte alle, som har haft mindre end 7 års lovligt ophold i Danmark i løbet af de seneste 8 år. Det betyder, at der fra juni til juli 2016 flyttede borgere væk fra kontanthjælp og uddannelseshjælp. De nye ydelser og tilhørende reformer betyder, at der over tid sker forskydninger mellem ydelserne. På grund af de indbyrdes forbundne kar mellem ydelserne er det derfor ofte mest interessant at betragte det samlede antal borgere i den arbejdsdygtige alder, som er på offentlige forsørgelsesydelse.

Yderligere oplysninger om arbejdsmarkedet i Region Sjælland, herunder Slagelse, kan hentes på følgende web-adresse:

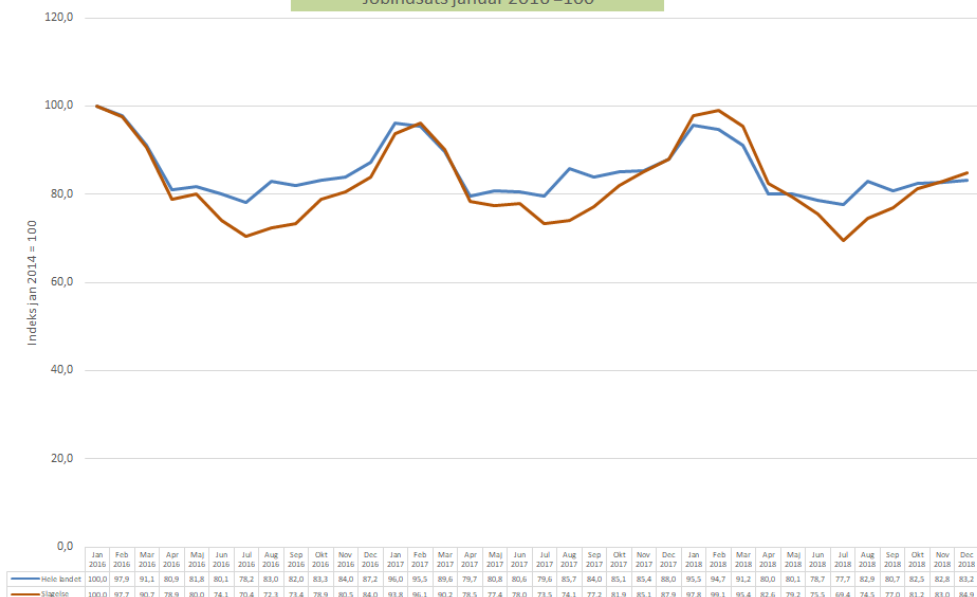
<https://rar-bm.dk/rar-sjaelland/arbejdsmarkedet/>

Indekseret udvikling fra januar 2016 og frem i Slagelse og på landsplan

- Uddannelseshjælp, kontanthjælp og A-dagpenge



Forsikrede ledige udvikling Slagelse og Landet
Jobindsats januar 2016 =100



Løntilskudsjob opgjort pr. ultimo måned

	jan-18	feb-18	mar-18	apr-18	maj-18	jun-18	jul-18	aug-18	sep-18	okt-18	nov-18	dec-18	jan-19
LAB 2.1 Forsikret ledig	32	24	36	37	37	31	31	27	32	37	29	30	24
LAB 2.2 Jobparat kontanthjælp	20	18	15	15	17	16	14	9	6	9	8	9	6
LAB 2.3 Indsatsparat kontanthjælp	12	14	8	9	12	13	15	10	12	10	9	8	7
LAB 2.4 Revalidend	2	2	0	0	0	0	0	0	0	0	0	0	0
LAB 2.5 Sygedagpengemodtager	1	1	0	0	0	0	0	0	0	0	0	1	0
LAB 2.12 Uddannelseshjælp	1	1	0	1	0	0	1	1	2	2	1	2	2
LAB 2.13 Uddannelseshjælp	2	1	0	0	0	0	2	2	3	4	3	4	4
Integrationsindsatsen	35	39	45	44	51	41	41	47	43	48	35	30	35
I alt	105	100	104	106	117	101	104	96	98	110	85	84	78
LAB 2.1	jan-18	feb-18	mar-18	apr-18	maj-18	jun-18	jul-18	aug-18	sep-18	okt-18	nov-18	dec-18	jan-19
Privat arbejdsplads	19	12	14	15	19	17	19	16	16	19	15	15	11
Foreninger, organisationer mv.	0	1											
Kommunal arbejdsplads	13	11	16	15	11	9	9	8	13	16	13	12	8
Regional arbejdsplads	0	0	4	5	4	5	2	1	1	1	1	3	4
Statslig arbejdsplads	0	0	2	2	3	0	1	2	2	1	0	0	1
	32	24	36	37	37	31	31	27	32	37	29	30	24
LAB 2.2	jan-18	feb-18	mar-18	apr-18	maj-18	jun-18	jul-18	aug-18	sep-18	okt-18	nov-18	dec-18	jan-19
Privat arbejdsplads	12	11	11	11	14	13	12	6	5	6	5	8	5
Foreninger, organisationer mv.	0	0											
Kommunal arbejdsplads	8	7	4	4	3	3	2	3	1	3	3	1	1
Regional arbejdsplads	0	0	0	0	0	0	0	0	0	0	0	0	0
Statslig arbejdsplads	0	0	0	0	0	0	0	0	0	0	0	0	0
	20	18	15	15	17	16	14	9	6	9	8	9	6
LAB 2.3	jan-18	feb-18	mar-18	apr-18	maj-18	jun-18	jul-18	aug-18	sep-18	okt-18	nov-18	dec-18	jan-19
Privat arbejdsplads	5	6	7	8	11	11	13	7	10	9	8	7	6
Foreninger, organisationer mv.	0	1											
Kommunal arbejdsplads	7	7	0	0	0	1	2	3	2	1	1	1	1
Regional arbejdsplads	0	0	1	1	1	1	0	0	0	0	0	0	0
Statslig arbejdsplads	0	0	0	0	0	0	0	0	0	0	0	0	0
	12	14	8	9	12	13	15	10	12	10	9	8	7
LAB 2.4	jan-18	feb-18	mar-18	apr-18	maj-18	jun-18	jul-18	aug-18	sep-18	okt-18	nov-18	dec-18	jan-19
Privat arbejdsplads	0	0	0	0	0	0	0	0	0	0	0	0	0
Foreninger, organisationer mv.	0	0											
Kommunal arbejdsplads	2	2	0	0	0	0	0	0	0	0	0	0	0
Regional arbejdsplads	0	0	0	0	0	0	0	0	0	0	0	0	0
Statslig arbejdsplads	0	0	0	0	0	0	0	0	0	0	0	0	0
	2	2	0	0	0	0	0	0	0	0	0	0	0
LAB 2.5	jan-18	feb-18	mar-18	apr-18	maj-18	jun-18	jul-18	aug-18	sep-18	okt-18	nov-18	dec-18	jan-19
Privat arbejdsplads	0	0	0	0	0	0	0	0	0	0	0	0	0
Foreninger, organisationer mv.	0	0											
Kommunal arbejdsplads	1	1	0	0	0	0	0	0	0	0	0	1	0
Regional arbejdsplads	0	0	0	0	0	0	0	0	0	0	0	0	0
Statslig arbejdsplads	0	0	0	0	0	0	0	0	0	0	0	0	0
	1	1	0	0	0	0	0	0	0	0	0	1	0
LAB 2.12	jan-18	feb-18	mar-18	apr-18	maj-18	jun-18	jul-18	aug-18	sep-18	okt-18	nov-18	dec-18	jan-19
Privat arbejdsplads	1	1	0	1	0	0	1	1	2	2	1	2	2
Foreninger, organisationer mv.	0	0											
Kommunal arbejdsplads	0	0	0	0	0	0	0	0	0	0	0	0	0
Regional arbejdsplads	0	0	0	0	0	0	0	0	0	0	0	0	0
Statslig arbejdsplads	0	0	0	0	0	0	0	0	0	0	0	0	0
	1	1	0	1	0	0	1	1	2	2	1	2	2
LAB 2.13	jan-18	feb-18	mar-18	apr-18	maj-18	jun-18	jul-18	aug-18	sep-18	okt-18	nov-18	dec-18	jan-19
Privat arbejdsplads	2	1	0	0	0	0	2	2	3	4	3	4	4
Foreninger, organisationer mv.	0	0											
Kommunal arbejdsplads	0	0	0	0	0	0	0	0	0	0	0	0	0
Regional arbejdsplads	0	0	0	0	0	0	0	0	0	0	0	0	0
Statslig arbejdsplads	0	0	0	0	0	0	0	0	0	0	0	0	0
	2	1	0	0	0	0	2	2	3	4	3	4	4
Integrationsindsatsen	jan-18	feb-18	mar-18	apr-18	maj-18	jun-18	jul-18	aug-18	sep-18	okt-18	nov-18	dec-18	jan-19
Privat arbejdsplads	35	39	44	44	51	41	41	47	43	48	35	30	35
Foreninger, organisationer mv.	0	0											
Kommunal arbejdsplads	0	0	1	0	0	0	0	0	0	0	0	0	0
Regional arbejdsplads	0	0	0	0	0	0	0	0	0	0	0	0	0
Statslig arbejdsplads	0	0	0	0	0	0	0	0	0	0	0	0	0
	35	39	45	44	51	41	41	47	43	48	35	30	35

Virksomhedspraktikker opgjort pr. ultimo måned

	jan-18	feb-18	mar-18	apr-18	maj-18	jun-18	jul-18	aug-18	sep-18	okt-18	nov-18	dec-18	jan-19
LAB 2.1 Forsikret ledig	68	88	47	84	86	64	28	51	60	62	69	27	68
LAB 2.2 Jobparat kontanthjælp	48	31	21	24	24	21	16	18	34	24	19	17	27
LAB 2.3 Indsatsparat kontanthjælp	121	117	100	115	112	105	107	107	123	140	133	139	139
LAB 2.4 Revaliderend	2	2	2	2	2	1	1	1	1	1	1	2	2
LAB 2.5 Sygedagpengemodtager	39	34	45	51	42	34	42	41	44	43	43	43	42
LAB 2.7 Fleksjobberettiget	15	17	9	8	14	12	12	14	14	15	9	2	4
LAB 2.11 Ressourceforløb	81	91	95	94	82	62	65	74	94	95	108	96	98
LAB 2.12 Uddannelseshjælp	9	12	20	21	25	18	16	12	6	10	19	20	21
LAB 2.13 Uddannelseshjælp	38	37	44	45	49	42	46	48	58	57	53	40	37
LAB 2.14 Jobafklaringsforløb	29	32	40	38	38	32	31	35	38	52	55	51	54
Integrationsindsatsen	38	37	31	30	34	35	26	15	12	19	18	18	21
I alt	488	498	454	512	508	426	390	416	484	518	527	455	513
LAB 2.1	jan-18	feb-18	mar-18	apr-18	maj-18	jun-18	jul-18	aug-18	sep-18	okt-18	nov-18	dec-18	jan-19
Privat arbejdsplads	54	51	24	47	56	46	20	37	42	41	48	16	45
Foreninger, organisationer mv.	4	10											
Kommunal arbejdsplads	10	23	14	31	25	14	8	11	15	16	17	9	18
Regional arbejdsplads	0	3	3	1	1	4	0	0	1	0	2	0	2
Statslig arbejdsplads	0	1	6	5	4	0	0	3	2	5	2	2	3
	68	88	47	84	86	64	28	51	60	62	69	27	68
LAB 2.2	jan-18	feb-18	mar-18	apr-18	maj-18	jun-18	jul-18	aug-18	sep-18	okt-18	nov-18	dec-18	jan-19
Privat arbejdsplads	30	21	14	17	15	15	11	14	27	22	18	15	23
Foreninger, organisationer mv.	6	5											
Kommunal arbejdsplads	12	5	7	7	8	6	5	4	6	1	1	2	4
Regional arbejdsplads	0	0	0	0	0	0	0	0	0	0	0	0	0
Statslig arbejdsplads	0	0	0	0	1	0	0	0	1	1	0	0	0
	48	31	21	24	24	21	16	18	34	24	19	17	27
LAB 2.3	jan-18	feb-18	mar-18	apr-18	maj-18	jun-18	jul-18	aug-18	sep-18	okt-18	nov-18	dec-18	jan-19
Privat arbejdsplads	83	78	74	87	84	81	79	78	88	95	90	100	103
Foreninger, organisationer mv.	19	21											
Kommunal arbejdsplads	18	18	21	24	24	22	24	25	32	42	40	36	31
Regional arbejdsplads	1	0	0	0	0	0	0	0	0	0	0	0	0
Statslig arbejdsplads	0	0	5	4	2	4	4	3	3	3	3	3	5
	121	117	100	115	112	105	107	107	123	140	133	139	139
LAB 2.4	jan-18	feb-18	mar-18	apr-18	maj-18	jun-18	jul-18	aug-18	sep-18	okt-18	nov-18	dec-18	jan-19
Privat arbejdsplads	0	0	0	0	0	0	0	0	0	0	0	1	1
Foreninger, organisationer mv.	0	0											
Kommunal arbejdsplads	2	2	2	2	2	1	0	0	0	0	0	0	0
Regional arbejdsplads	0	0	0	0	0	0	0	0	0	0	0	0	0
Statslig arbejdsplads	0	0	0	0	0	0	1	1	1	1	1	1	1
	2	2	2	2	2	1	1	1	1	1	1	2	2
LAB 2.5	jan-18	feb-18	mar-18	apr-18	maj-18	jun-18	jul-18	aug-18	sep-18	okt-18	nov-18	dec-18	jan-19
Privat arbejdsplads	23	15	22	26	23	21	30	27	27	27	26	24	24
Foreninger, organisationer mv.	3	4											
Kommunal arbejdsplads	13	15	19	20	16	12	10	11	13	14	15	15	16
Regional arbejdsplads	0	0	0	0	0	0	0	0	0	0	0	0	0
Statslig arbejdsplads	0	0	4	5	3	1	2	3	4	2	2	4	2
	39	34	45	51	42	34	42	41	44	43	43	43	42
LAB 2.7	jan-18	feb-18	mar-18	apr-18	maj-18	jun-18	jul-18	aug-18	sep-18	okt-18	nov-18	dec-18	jan-19
Privat arbejdsplads	11	11	5	5	8	9	10	12	13	11	7	2	4
Foreninger, organisationer mv.	1	2											
Kommunal arbejdsplads	3	4	4	3	6	2	1	1	3	2	0	0	0
Regional arbejdsplads	0	0	0	0	0	0	0	0	0	0	0	0	0
Statslig arbejdsplads	0	0	0	0	0	1	1	1	0	1	0	0	0
	15	17	9	8	14	12	12	14	14	15	9	2	4
LAB 2.11	jan-18	feb-18	mar-18	apr-18	maj-18	jun-18	jul-18	aug-18	sep-18	okt-18	nov-18	dec-18	jan-19
Privat arbejdsplads	55	63	70	65	58	45	44	50	68	70	81	74	76
Foreninger, organisationer mv.	11	10											
Kommunal arbejdsplads	12	14	21	25	21	15	19	22	23	21	23	20	19
Regional arbejdsplads	2	3	3	1	1	0	0	0	0	0	0	0	0
Statslig arbejdsplads	1	1	1	3	2	2	2	2	3	4	4	2	3
	81	91	95	94	82	62	65	74	94	95	108	96	98
LAB 2.12	jan-18	feb-18	mar-18	apr-18	maj-18	jun-18	jul-18	aug-18	sep-18	okt-18	nov-18	dec-18	jan-19
Privat arbejdsplads	9	9	14	16	23	15	15	9	5	8	13	15	14
Foreninger, organisationer mv.	0	0											
Kommunal arbejdsplads	0	3	6	5	2	3	1	3	1	2	6	5	7
Regional arbejdsplads	0	0	0	0	0	0	0	0	0	0	0	0	0
Statslig arbejdsplads	0	0	0	0	0	0	0	0	0	0	0	0	0
	9	12	20	21	25	18	16	12	6	10	19	20	21
LAB 2.13	jan-18	feb-18	mar-18	apr-18	maj-18	jun-18	jul-18	aug-18	sep-18	okt-18	nov-18	dec-18	jan-19
Privat arbejdsplads	26	24	35	37	40	34	34	36	46	47	43	30	25
Foreninger, organisationer mv.	3	3											
Kommunal arbejdsplads	8	9	9	8	9	8	12	12	12	10	10	10	12
Regional arbejdsplads	0	0	0	0	0	0	0	0	0	0	0	0	0
Statslig arbejdsplads	1	1	0	0	0	0	0	0	0	0	0	0	0
	38	37	44	45	49	42	46	48	58	57	53	40	37
LAB 2.14	jan-18	feb-18	mar-18	apr-18	maj-18	jun-18	jul-18	aug-18	sep-18	okt-18	nov-18	dec-18	jan-19
Privat arbejdsplads	18	19	27	26	25	22	24	28	30	40	42	36	37
Foreninger, organisationer mv.	2	3											
Kommunal arbejdsplads	8	9	11	11	10	7	4	4	4	8	9	11	12
Regional arbejdsplads	0	0	1	1	2	1	1	1	1	1	1	1	1
Statslig arbejdsplads	1	1	1	0	1	2	2	2	3	3	3	3	4
	29	32	40	38	38	32	31	35	38	52	55	51	54
Integrationsindsatsen	jan-18	feb-18	mar-18	apr-18	maj-18	jun-18	jul-18	aug-18	sep-18	okt-18	nov-18	dec-18	jan-19
Privat arbejdsplads	32	33	31	30	34	35	26	15	12	18	17	16	18
Foreninger, organisationer mv.	5	3											
Kommunal arbejdsplads	1	1	0	0	0	0	0	0	0	1	1	1	3
Regional arbejdsplads	0	0	0	0	0	0	0	0	0	0	0	1	0
Statslig arbejdsplads	0	0	0	0	0	0	0	0	0	0	0	0	0
	38	37	31	30	34	35	26	15	12	19	18	18	21

Nytteindsats i kommunale virksomheder opgjort pr. ultimo måned

	jan-18	feb-18	mar-18	apr-18	maj-18	jun-18	jul-18	aug-18	sep-18	okt-18	nov-18	dec-18	jan-19
LAB 2.12 Åbenlyst uddannelsespara	23	24	27	33	34	30	22	14	15	17	17	13	15
LAB 2.2 Jobparat kontanthjælp	20	46	39	26	20	19	17	17	20	14	21	15	21
LAB 2.1 A-dagpenge	0	6	0	3	3	2	0	2	2	0	1	2	1
I alt	43	76	66	62	57	51	39	33	37	31	39	30	37

Databrud på grund af omlægning fra KMD OPERA til Fasisit pr. 1. marts 2018.

Konsekvensen af omkonverteringer og de nye tekniske muligheder er bl.a. en ny opdeling

Jobcentret, OP, 24. februar 2019