

Teknik og Miljø

# Natura 2000-handleplan

2016 - 2021

FORSLAG

Centrale Storebælt og Vresen

**Natura 2000-område nr. 116**  
Habitatområde H100  
Fuglebeskyttelsesområde F73 og F98

**Forsidefoto:** Lavvandet vade ved Sprogø Østrev.

## Indholdsfortegnelse

Baggrund	4
Områdebeskrivelse	5
Redegørelse for gennemførelse af seneste handleplan	6
Behov for indsatser	6
Indsatser fordelt på aktør	7
Prioritering af den forventede indsats	7
Forventede initiativer og interessentinddragelse	8
Bilag 1: Resumé af offentlige lodsejeres drifts- og plejeplaner	9
Bilag 2: Indsatsprogram	10
Bilag 3: Naturtyper og arter på udpegningsgrundlag	11
Bilag 4: Kortbilag, Natura 2000-områdets afgrænsning	12

## Baggrund

Naturstyrelsen har udarbejdet Natura 2000-planer for de 252 udpegede beskyttelsesområder, som indgår i den danske del af det europæiske Natura 2000-netværk. Planerne beskriver målene for det enkelte beskyttelsesområde og fastlægger de indsatser, der skal ske inden for planperioden 2016–2021. Natura 2000-planerne kan ses på Styrelsen for Vand- og Naturforvaltning's [hjemmeside](#). Her findes også basisanalyserne, som detaljeret beskriver status og trusler for de arter og naturtyper, som er udpeget for Natura 2000-områderne.

Ud fra Natura 2000-planerne har kommunerne udarbejdet kommunale handleplaner, som skal medvirke til at gennemføre Natura 2000-planerne for de enkelte områder. Denne handleplan er udarbejdet af Slagelse Kommune på grundlag af Natura 2000-plan for Natura 2000-område nr. 116 "Centrale Storebælt og Vresen". Handleplanen er udarbejdet på baggrund af Natura 2000-planens indsatsprogram, som er gengivet i bilag 2. De arter og naturtyper (udpegningsgrundlaget), der er udpeget for Natura 2000-området fremgår af bilag 3.

Hver kommune er ansvarlig for de dele af handleplanen, der vedrører kommunens geografiske område på land og kystnære områder. Planlægningen for de skovbevoksede, fredskovspligtige arealer varetages dog af Naturstyrelsen og gennemføres hvert 12. år. Skovhandleplaner 2010-21 gælder således fortsat. Kommunerne og Naturstyrelsen er hver især ansvarlige for, at handleplanerne gennemføres inden udgangen af år 2021.

Offentlige lodsejere, som ejer arealer i Natura 2000-område, kan vælge at gennemføre Natura 2000-planen direkte i egne drifts- og plejeplaner. Naturstyrelsen og A/S Storebælt ønsker at udarbejde egne plejeplaner for henholdsvis Vresen og Sprogø og resuméer af disse planer kan ses i bilag 1.

Den lovgivningsmæssige baggrund for handleplanerne findes i miljømålsloven (lovbekendtgørelse nr. 932 af 24. september 2009 med senere ændringer), bekendtgørelse om kommunalbestyrelsernes Natura 2000-handleplaner (bekendtgørelse nr. 1603 af 15. december 2014) og bekendtgørelse om tilvejebringelse af Natura 2000-skovplanlægning (bekendtgørelse nr. 76 af 21. januar 2014).

Den kommunale handleplan skal ifølge lovgivningen indeholde:

- En prioritering af kommunalbestyrelsens forventede forvaltningsindsats i planperioden på baggrund af en opgørelse af behovet for konkrete forvaltningstiltag
- De forventede initiativer, som kommunalbestyrelsen vil tage for at gennemføre Natura 2000-planen, herunder en plan for interessentinddragelse.
- En oversigt over fordelingen af indsatsen mellem kommunale myndigheder, Miljø- og Fødevareministeriet og offentlige lodsejere.
- En redegørelse for gennemførelsen af handleplanen for den forudgående 6 års periode, der gør det muligt at vurdere, i hvilket omfang Natura 2000-planen for den forudgående periode er gennemført.

Handleplanen skal være så konkret, at dens gennemførelse kan vurderes. Dog må handleplanen ikke foregribe det præcise indhold af de aftaler eller afgørelser, der træffes i forhold til den enkelte lodsejer i forbindelse med gennemførelsen af handleplanen.

De kommunale handleplaner skal i samspil med vandplanlægningen realisere Natura 2000-planen, for så vidt angår vandbehov for de naturtyper, som er direkte afhængige af et vandøkosystem. Natura 2000-planens mål om forbedret vandkvalitet i større søer, vandløb, fjorde og kystvande realiseres gennem indsatsen i vandplanlægningen, og skal ikke indgå i de kommunale Natura 2000-handleplaner.

Den kommunale Natura 2000-handleplan er som udgangspunkt omfattet af krav om miljøvurdering i henhold til lov om miljøvurdering af planer og programmer (lovbekendtgørelse nr. 936 af 24. september 2009). For samtlige statslige Natura 2000-planer er der foretaget en strategisk miljøvurdering. Handleplanerne har et indhold, der ikke adskiller sig fra de oplysninger, som allerede er givet i de miljøvurderede Natura 2000-planer. Da handleplanen ikke sætter nye rammer for fremtidige anlægstilladelser eller yderligere vil kunne påvirke internationalt udpegede naturbeskyttelsesområder væsentligt, er det kommunens vurdering, at der ikke er behov for en fornyet miljøvurdering.

## Områdebeskrivelse

Natura 2000-området har et areal på ca. 63.000 ha, hvoraf godt 99 % er hav. Området afgrænses som vist på bilag 4. Natura 2000-området består af Habitatområde nr. H100 og Fuglebeskyttelsesområderne nr. F73 og F98. Udpegningsgrundlaget fremgår af bilag 3.

Landområderne udgøres af Lejodde nord for Korsør samt øerne Sprogø og Vresen. Kun Vresen er en del af habitatområdet. Sprogø og Vresen er statsejede

Sprogø er en istidsaflejret morænebakke med mange sten. I de seneste år har splitternen haft stor ynglesucces på øen. I 2014 ynglede således ca. 1.000 par. Her findes også en af landets største bestande af grønbroget tudse.

Lejodde på ca. 60 ha er opstået ved materialevandring langs kysten, hvor oddedannelser har afsnøret en del af havområdet. Strandenge og strandvolde er vigtige yngleområder for vadefugle og terner, bl.a. yngler stor kobbersnepe og dværgterne i området. Lejsø er med sine ca. 20 ha et vigtigt område for trækkende vade- og andefugle.

Vresen har et areal på blot 4 ha og udgør resterne af en tidligere større bakkeø, der nu ved erosion og sedimentaflejringer er reduceret til en lav ø bestående af sand og sten. Her er en udbredt forekomst af naturtypen strandvold med flerårige planter.

Sprogø, Vresen og de mange tilstødende stenrev udgør en fortsættelse af det nord-sydgående bakkestrøg, der løber gennem Langeland og videre i en bue fra Lohals til Korsør.



*Foto: Lejsø med omkringliggende strandenge på Lejodde nord for Korsør.*

På lavt vand findes der omkring Vresen, Sprogø og ved Halsskov Rev store forekomster af sten, mens stenforekomsterne på dybere vand er blevet reduceret betydeligt som følge af tidligere tiders stenfiskeri. Stenrev har et rigt plante- og dyreliv. I området findes der muslingebanker, som tidligere især var udbredte omkring Sprogø og Halsskov Rev. Muslingebankerne udgør et vigtigt fødegrundlag for rastende andefugle og de store lavvandede havområder omkring Vresen, Sprogø og Halsskov Rev er derfor i vinterhalvåret levested for store flokke af rastende edderfugle.

Marsvin er udbredt i Storebælt med særlig stor hyppighed i det centrale Storebælt og omkring Vresen.

Supplerende områdebeskrivelse findes i basisanalysen.



Dværgterner yngler på Lejodde (Foto: Knud H Larsen).

## Redegørelse for gennemførelse af seneste handleplan

Naturstyrelsen vurderede i 2012, at der for første planperiode ikke skulle udarbejdes handleplan for dette Natura 2000-område.

## Behov for indsatser

De konkrete mål for indsatsen fremgår af den statslige Natura 2000-plan for Natura 2000-område nr. 116 "Centrale Storebælt og Vresen". Af indsatsprogrammet fremgår retningslinjer for den indsats, der skal være fokus på i planperioden 2016-21 (se bilag 2). På baggrund af disse retningslinjer er nedenstående forvaltningstiltag beskrevet.

### Lysåbne naturtyper

I Natura 2000-området er der kortlagt 6,5 ha med naturtypen strandvold med flerårige planter (1220). Ifølge basisanalysen for Natura 2000-området er tilstanden vurderet som god. Naturtypen er kun kortlagt på Vresen, som forvaltes af Naturstyrelsen Fyn. Naturstyrelsen har udarbejdet en plejeplan for Vresen, og arealet indgår derfor ikke i denne handleplan. Resumé af plejeplanen er vedhæftet i bilag 1.

Der er ikke kortlagt andre lysåbne naturtyper i Natura 2000-området.

### Fuglearter

Tilstanden af levestederne for splitterne og dværgterne sikres eller forbedres, således at de kortlagte levesteder får en god naturtilstand i overensstemmelse med arternes krav til ynglelokalitet.

For Vresen og Sprogø har Naturstyrelsen og A/S Storebælt udarbejdet plejeplaner, og disse områder indgår derfor ikke i handleplanen. Resume af plejeplanerne fremgår af bilag 1.

Angående Lejodde vurderer Slagelse Kommune, at der er behov for en nøjere vurdering og beskrivelse af, hvilke tiltag der kan sikre og forbedre vilkårene for ynglende dværgterne, og om muligt gøre området egnet som yngleområde for splitterne.

I den forbindelse vil det være relevant at overveje frahegning af vigtige ynglearealer for terner i kreaturfolde.

Etablering af en eller flere fugleøer i Lejsø vil blive overvejet.

Behovet for regulering af rovdyr, som kan være et problem for ternerne vil blive vurderet i samarbejde med Naturstyrelsen.

Alle vurderinger og tiltag vil ske i tæt samarbejde med lodsejere.

#### Marsvin

NaturErhvervstyrelsen udarbejder en strategi for beskyttelse af marsvin i danske farvande.

#### Rev

NaturErhvervstyrelsen vurderer behovet for og igangsætter eventuel nødvendig regulering af fiskeri på og omkring rev.

**Tabel 1. Behov for forvaltningstiltag for arter udover indsats for naturtyper\***

Forventede forvaltningstiltag og metoder	Skøn over behov:		
	Igangværende indsats	Ny indsats	Samlet behov for indsats
Justering af afgræsning, evt. frahegning af yngleområder for terner		2 ha	2 ha
Potentiel anlæggelse af fugleøer for terner		0,1 ha	0,1 ha
Strategi for beskyttelse af marsvin			

\* Omfatter ikke offentlige arealer, hvor ejeren gennemfører Natura 2000-planen i egne drifts- og plejeplaner. Se bilag 1.

## Indsats fordelt på aktør

I Natura 2000-planen indsatsprogram (se bilag 2) er der retningslinjer, hvor der er behov for en nærmere afklaring af, hvem der følger op på retningslinjerne.

Indsatsen fordeles som følgende:

- Slagelse Kommune varetager indsats for dværgterne og potentielt splitterne på Lejodde.
- A/S Storebælt udarbejder plejeplan for Sprogø og vurderer i denne, hvilken eventuel indsats der vurderes nødvendig for splitterne og dværgterne. Resumé af plejeplanen ses i bilag 1. Indsatsen er ikke en del af denne handleplan.
- Naturstyrelsen Fyn udarbejder plejeplan for Vresen og vurderer i denne, hvilken eventuel indsats der vurderes nødvendig for naturtyperne strandvold med flerårige planter, strandvold med enårige planter samt fugle på udpegningsgrundlaget. Resumé af plejeplanen ses i bilag 1. Indsatsen er ikke en del af denne handleplan.
- NaturErhvervstyrelsen udarbejder en strategi for beskyttelsen af marsvin i danske farvande.
- NaturErhvervstyrelsen vurderer behovet for og igangsætter eventuel nødvendig regulering af fiskeri på og omkring rev.

## Prioritering af den forventede indsats

Slagelse Kommune vil i planperioden 2016-21 prioritere en indsats, som skal sikre og forbedre levesteder for dværgterne og potentielt splitterne på Lejodde i overensstemmelse med arternes krav til ynglelokalitet.

## Forventede initiativer og interessentinddragelse

Det er Slagelse Kommunes hensigt at planlægge og udføre projekterne som vist i tabel 2. I den forbindelse tager kommunen en række initiativer for at inddrage lodsejere og andre interessenter i projekterne.

**Tabel 2. Prioritering, forventede initiativer og interessentinddragelse**

<b>Indsats på Lejodde</b>	2017	2018	2019	2020	2021
Kortlægning af eksisterende og potentielle ynglelokaliteter for dværgterne og splitterne samt trusselvurdering	x	x			
Justering af kreaturhegning, evt. frahegning af ynglesteder	x	x	x	x	x
Vurdering af mulighed for anlæggelse af fugleøer, herunder dialog med lodsejer og andre interessenter	x	x			
Potentiel anlæggelse af fugleøer			x	x	
Møder med natursamråd om konkrete projekter og status for handleplan	x	x	x	x	x



## **Bilag 1: Resumé af offentlige lodsejeres drifts- og plejeplaner**

Resumé af Naturstyrelsens og A/S Storebælts arealer i Natura 2000-området modtages januar 2017 og bliver medtaget i den endelige handleplan.

## Bilag 2: Indsatsprogram

Følgende retningslinjer fremgår af den statslige Natura 2000-plan for område N116.

### Generelle retningslinjer

- Myndighederne tager i deres administration af lovgivningen og deres forvaltning udgangspunkt i målsætningen for det enkelte Natura 2000-område og sikrer dermed en grundlæggende beskyttelse af udpegningsgrundlaget.
- Der arbejdes for at sikre de lysåbne terrestriske naturtyper en hensigtsmæssig hydrologi, drift og pleje.
- Der arbejdes for at sikre egnede levesteder for områdets arter.
- Der arbejdes på at opnå størst mulig naturmæssig robusthed og sammenhæng i områdets natur ved at sikre større driftsenheder af lysåbne naturtyper.
- Hydrologiprojekter finansieret via landdistriktsprogrammet, igangsatte Life-projekter og udvidelse/sikring af levesteder fra Natura 2000-planen 2010-15 afsluttes.
- Indsatser gennemført i 1. planperiode vedligeholdes, f.eks. ved genrydning af arealer, hvor der tidligere har været gennemført en Natura 2000-indsats.

### Områdespecifikke retningslinjer

- Tilstanden af levestederne for dværgterne og splitterne forbedres, således at de kortlagte levesteder får en god naturtilstand i overensstemmelse med arternes krav til ynglelokalitet.
- NaturErhvervstyrelsen udarbejder en strategi for beskyttelse af marsvin i danske farvande.
- NaturErhvervstyrelsen vurderer behovet for og igangsætter eventuel nødvendig regulering af fiskeri på og omkring rev.
- Kommunen og offentlige lodsejere skal være særlig opmærksomme på edderfugl, splitterne og dværgterne, som har en væsentlig forekomst i området (jf. områdets målsætning) og er i tilbagegang.

## Bilag 3: Naturtyper og arter på udpegningsgrundlag

### Habitatområde nr. H100

<i>EU-kode</i>	<i>Arter og naturtyper</i>
1170	Rev
1210	Strandvold med enårige planter
1220	strandvold med flerårige planter
1351	Marsvin

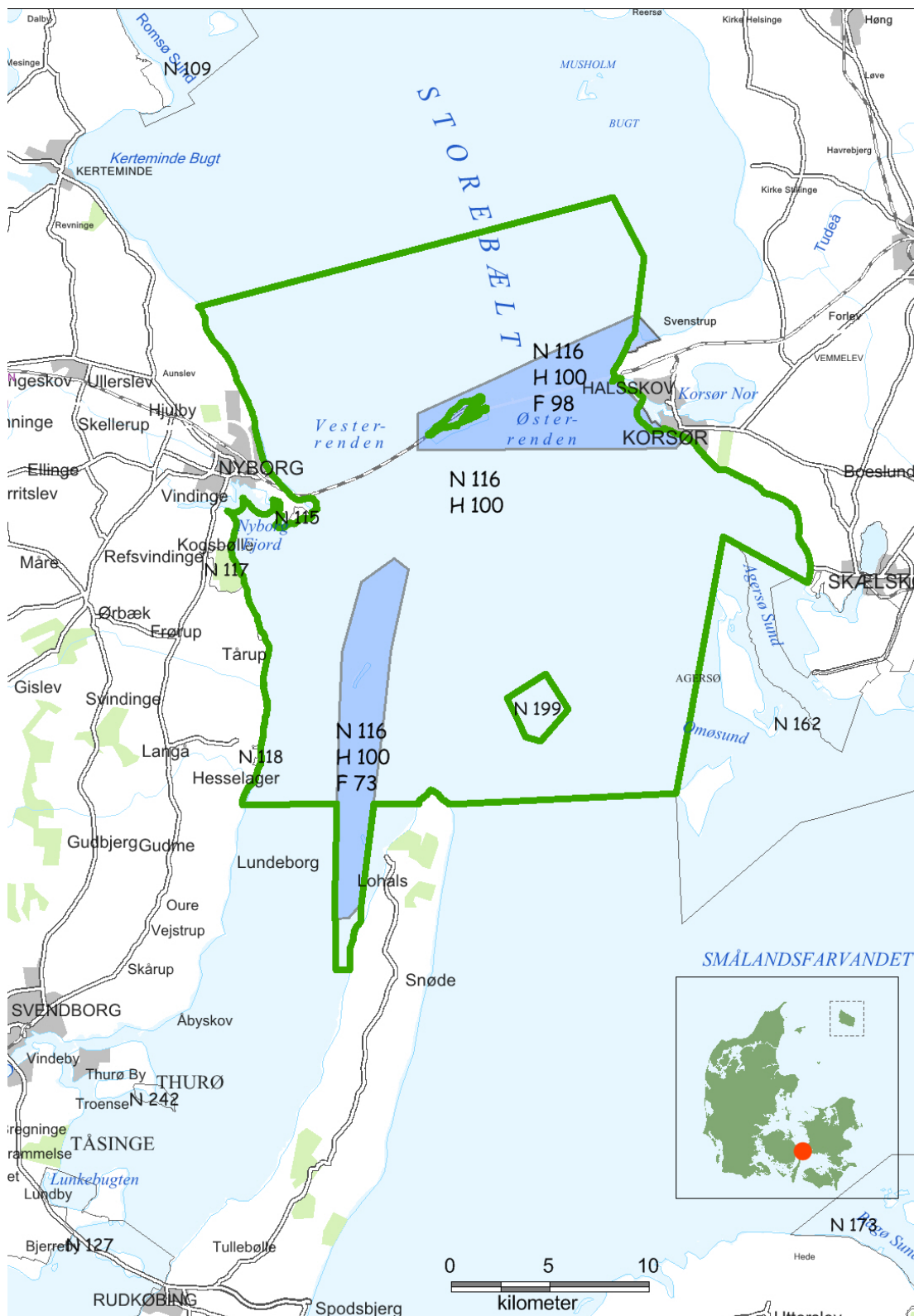
### Fuglebeskyttelsesområde nr. F73

Edderfugl (trækfugl)

### Fuglebeskyttelsesområde nr. F98

Edderfugl (trækfugl)  
Splitterne (ynglefugl)  
Dværgterne (ynglefugl)

## Bilag 4: Kortbilag, afgrænsning af Natura 2000- området



Natura 2000-områdets afgrænsning. Natura 2000-området består af habitatområde H100 (grøn afgrænsning) og fuglebeskyttelsesområde F73 og F98 (blå farve). Andre natura 2000-områder er vist med sort afgrænsning og N-nr. (Kopi af oversigtskort fra basisanalysen).







Slagelse Kommune  
**Teknik og Miljø**  
Natur, Vej og Trafik  
Dahlsvej 3  
4220 Korsør

[www.slagelse.dk](http://www.slagelse.dk)

September 2016  
Redaktion: Knud Henrik Larsen, Naturgruppen  
Design: Teknik og Miljø/NFN  
Tryk: Slagelse Kommune

