

## Bemærkninger til høringssvar, vandhandleplan 2014-2015

Forslag til Vandhandleplan 2014-2015 for Slagelse Kommune har været i høring i perioden 2. juli - 27. august 2015. Der er indkommet 5 høringssvar. Høringssvarene er vedlagt i deres fulde længde.

I nedenstående skema er høringssvarene oplyst og kommunens bemærkninger til høringssvarene er indskrevet. Hvis indstillingen er, at bemærkningerne tages til efterretning, medfører det ingen ændringer i handleplanen. Indstilling om ændringer er markeret med **rødt**.

	Høringssvar	Bemærkninger	Indstilling
1.	<p><b><u>Udsætningsforeningen Vestsjælland 95 (UFV95)</u></b></p> <p><b>Spildevandplanen</b> a) UFV95 forstår, at Slagelse Kommune arbejder på et administrationsgrundlag for spildevandsrensningen i det åbne land. Vi skal anmode om, at få dette fremsendt. Ligeledes skal vi anmode om at få oplyst om administrationsgrundlaget kommer i høring eller der gives anden form for mulighed for, at fremføre bemærkninger hertil – evt. klagemuligheder.</p> <p><b>Naturgenopretningen af Tude Å dal</b> b) UFV95 mener projektet vil medføre en nedgang af ørredbestanden. UFV95 efterlyser en plan "B", der kan iværksættes, hvis kommunens optimistiske vurdering af ørredtabet slår fejl.</p> <p>c) UFV95 har visualiseret vore ideer i vedhæftede projekt alternativ 6. (se høringssvar). Vi skal derfor anmode om, at</p>	<p>a) Byrådet vedtog den 29. juni 2015 at revidere administrationsgrundlaget for spildevandsafgørelser hos private hustande. Det forventes, at revisionen fremlægges på Erhvervs-, Plan og Miljøudvalgets møde den 5. oktober 2015, hvor det ville kunne tilgås fra kommunens hjemmeside. Det er ikke planlagt at administrationsgrundlaget sendes i offentlig høring. Der kan ikke klages over vedtagelse af et kommunalt administrationsgrundlag.</p> <p>b) Der er i samarbejdet med DTU Aqua udarbejdet en projektændring, således at et eventuelt smolttab reduceres markant. Denne projektændring er beskrevet i den tekniske forundersøgelse for Tude Ådal. Projektændringen er et direkte resultat af lystfiskerinteressernes høringssvar i forbindelse med den brede høring af dette projekt.</p> <p>c) Et lignende forslag har tidligere været en del af overvejelserne, men er blevet fravalgt til fordel for den nuværende model pga. af nedenstående. Kommunen har</p>	<p>a) Slagelse Kommune tager UFV95 bemærkninger til efterretning.</p> <p>b) Slagelse Kommune tager UFV95 bemærkninger til efterretning.</p> <p>c) Slagelse Kommune tager UFV95 bemærkninger til efterretning.</p>

<p>dette forslag behandles politisk og teknisk, som et alternativ til det foreliggende.</p> <p>d) UFV95 glæder sig over at Slagelse Kommune i det eksisterende projekt har fundet en bedre løsning på ørredtab problematikken.</p> <p>e) UFV95 mener ikke Tude Å projektet er lovligt. Tude Å har kun en reproduktion på 14 % i forhold til sammenlignelige vandløb på grund af den vandløbsvedligeholdelse, som Slagelse Kommune anvender. En reduktion på yderligere 25 %</p>	<p>som UFV95 ønsker behandlet forslaget teknisk af kommunens rådgiver. UFV95's projekt vil naturligt have en effekt på vandstanden i Tude Å, da 100 % af vandet fra vandløbet vil løbe til Vejlerne, når slusen i Bilsøvej er lukket. I disse situationer vil der blive dannet et markant lokkestrøm, der vil betyde at al smolt vil vandre ind i Vejlerne, og da forholdene her er ændret ift. det nuværende projekt, vil opholdstiden her blive forlænget betydeligt. I bedste fald vil den totale smoltdødlighed være uændret og i værste fald forhøjet. UFV95's forslag vil have en stor betydning for kvælstoffjernelsen, idet der kommer for lidt næringsrigt vand gennem Vejlerne til at opnå en tilfredsstillende kvælstoffjernelse. Det vurderes, at fjernelsen af kvælstof på de oversvømmede områder reduceres fra ca. 10 ton N til ca. 2 ton kg N. I alt reduceres kvælstoffjernelsen fra ca. 31 ton/år til 23 ton/år og effektiviteten ændres således fra 123 kg/ha til 92 kg/ha. Med en total kvælstoffjernelse på kun 23 ton/år og en effektivitet på 92 kg/ha opfylder projektet ikke de statslige krav til kvælstoffjernelse og vil dermed falde udenfor vådområde indsatsen. Det foreslåede projekt vil også betyde, at der skal være to højvandslukker samt et større overløbsbygværk i modsætning til de projekterede forhold, hvor der den eksisterende sluse blot flyttes og dermed skabe endnu større afstand til et autentisk landskab.</p> <p>d) Den omtalte løsning er indskrevet i den reviderede tekniske forundersøgelse.</p> <p>e) Staten har givet tilskud og dermed godkendt projektet efter gældende lovgivning. Slagelse Kommune forventer ikke, at staten godkender ulovlige projekter. Slagelse Kommune udfører hvert år vandløbsprojekter, der skal forbedre og fastholde miljøtilstanden i vandløbene, herunder også gyde- og opvækstmuligheder for ørred.</p>	<p>d) Slagelse Kommune tager UFV95 bemærkninger til efterretning.</p> <p>e) Slagelse Kommune tager UFV95 bemærkninger til efterretning.</p>
---	--	---

	<p>er ikke acceptabelt og vil heller ikke være foreneligt med Vandrammedirektivets kontinuitets princip, hvor arter ikke må favoriseres i forhold til en anden og ikke samtidig må skade fiskebestanden andre steder i vandmiljøet. Sker det, vil projektet ikke kunne gennemføres lovligt, hverken i henhold til Dansk lov eller EU retten. UFV95 skal derfor anmode Slagelse Kommune om, at undersøge mulighederne for og iværksætte kompensation, for den samlede manglende naturligt masse af laksefisk i kommunens vandløb, der kan beregnes til 89,5 %, ved Slagelse Kommunes samlede planlægning og administration af sine vandløb, der er udmyntet i den aktuelle plan og redegørelser.</p> <p>f) UFV95 efterlyser også en bedre monitorering af ørredbestanden før og efter projektets udførelse.</p> <p><b>Fysisk vandløbsplan</b></p> <p>g) UFV95 glæder sig over at Slagelse Kommune har en plan for forbedring og løbende vedligeholdelse af vandløbenes fysiske forhold. Generelt er løbende vandløbsprojekter og restaureringer helt nødvendige for, at vi kan opretholde en ørredbestand i Tude å's vandløbssystem og leve op til de fastsatte målsætninger. UFV95 glæder sig over, at kommunen gennem de sidste år har gennemført omfattende vandløbsrestaureringer.</p>	<p>f) Slagelse Kommune har været i dialog med både DTU Aqua og er i dialog med Fiske Økologisk Laboratorium omkring en eventuel monitorering.</p> <p>g) Slagelse Kommune arbejder kontinuerligt på at fastholde og forbedre naturkvaliteten i vandløbene, og dermed også gyde- og opvækstforholdene for ørred. Slagelse Kommune ser frem til at fortsætte samarbejdet med lystfiskerne om opgaven.</p>	<p>f) Slagelse Kommune tager UFV95 bemærkninger til efterretning.</p> <p>g) Slagelse Kommune tager UFV95 bemærkninger til efterretning.</p>
2.	<p><b>Naturstyrelsen (NST)</b></p> <p>Generelt er det NST opfattelse, at Slagelse Kommunes vandhandleplan opfylder</p>		

	<p>miljømålslovens krav, såfremt følgende forhold rettes inden vedtagelse.</p> <p>a) Vandhandleplanen skal indeholde et kort over den geografiske placering af spildevandsindsatsen overfor ukloakerede ejendomme i den spredte bebyggelse (baseline- indsats)</p> <p>b) Redegørelse for at spildevandsindsatsen overfor de ukloakerede ejendomme for første planperiode er gennemført inden tidsfristen 30. oktober 2016.</p> <p>c) NST foreslår, at Slagelse Kommune præciserer beskrivelsen af N-vådområdeprojektet "Vejlerne ved Tude å", så projektets reduktionsmængde fremgår af vandhandleplanen.</p>	<p>a) I vandhandleplanen ses det, at spildevandsindsatsen gennemføres gennem spildevandsplanen. Slagelse Kommune indsætter kortet fra Spildevandsplanen 2015 – 2018 side 21 som bilag i vandhandleplanen.</p> <p>b) I vandhandleplanen ses det, at spildevandsindsatsen gennemføres gennem spildevandsplanen. Slagelse Kommune indsætter teksten fra spildevandsplanen 2015 – 2018, side 21: "Påbuddene til enkeltejendomme i det åbne land gives inden 30. oktober 2016 jævnfør vandplan 2009 – 2015".</p> <p>c) Projektet kan, hvis der gennemføres, reducere udvaskningen af kvælstof til Smålandsfarvandet med 31 ton kvælstof pr. år.</p>	<p>a) Kortet "Indsatsområder overfor forbedret spildevandsrensning i det åbne land", fra Spildevandsplan 2015 – 2018, side 21 indsættes som bilag til vandhandleplanen.</p> <p>b) Teksten fra spildevandsplanen 2015 – 2018, side 21: "Påbuddene til enkeltejendomme i det åbne land gives inden 30. oktober 2016 jævnfør vandplan 2009 – 2015" indsættes i vandhandleplanen.</p> <p>c) Den forventede reduktionsmængden indskrives i vandhandleplanen.</p>
3.	<p><b><u>Museum Vestsjælland(MV)</u></b></p> <p>a) MV anbefaler, at der indhentes udtalelser jf. museumslovens § 25 til de enkelte vandløbsrestaureringsprojekter.</p>	<p>a) Slagelse Kommune vil naturligvis efterleve denne anbefaling (jf. museumslovens § 25).</p>	<p>a) Der indføres en passus i vandhandleplanens kapitel om indsats i vandløb om indhentning af udtalelser jf. museumslovens § 25 forud for de enkelte projekter.</p>
4.	<p><b><u>Gefion og Sjællandske Familielandbrug.</u></b></p> <p>a) Kommunerne skal tage ansvar for planerne politisk og fagligt.</p> <p>b) Vandløbene er forkert identificeret og klassificeret.</p>	<p>a), b), c) Klassifikation af vandløbene bestemmes alene af staten og er vedtaget i vandplanen (jf. miljømålslovens § 15). Slagelse Kommune har ikke mulighed for, at ændre klassifikationen og skal forvalte efter vandplanens bestemmelser. Vandplanen omfatter vandløb med mindst 10 km<sup>2</sup> opland sammen med vandløb med høj naturvær-</p>	<p>a), b), c), d) og e) Slagelse Kommune tager Gefion og Sjællandske Familielandbrugs bemærkninger til efterretning.</p>

	<p>c) Vandløb med opland på mindre en 10 km<sup>2</sup> bør ikke medtages.</p> <p>d) Lodsejerne bør medtages i processen.</p> <p>e) Opfordrer til dialog mellem ålav og Slagelse Kommune.</p>	<p>di, eller vandløb hvor god økologisk tilstand allerede forekommer (jf. statens vandplan). Et kunstigt anlagt vandløb kan godt have miljømålet "god økologisk tilstand", hvis den fysiske udformning af området ikke forhindrer en målopfyldelse. Såfremt en lodsejer er utilfreds med klassifikationen, må klagen rettes mod staten. Slagelse Kommune har rettet henvendelse til Naturstyrelsen i sagen. Naturstyrelsen har henvist til "Notat om kriterier for identifikation af vandløb i VP2".. Notatet forklarer hvorfor Lungrenden er medtaget i Vandplanen, trods oplandet er mindre end 10 km<sup>2</sup> Vedlagt som bilag 4 i indstillingen.</p> <p>d) Slagelse Kommune har været i direkte kontakt med lodsejerne til de to projekter. Den kontakt skal også fremadrettet bevares. I forhold til lodsejernes muligheder for at gøre indsigelse overfor enkelte eller generelle retningslinjer henvises til statens høringer af vandplanen.</p> <p>e) Slagelse Kommune har diskuteret projekterne i Vandsynsrådet. Ålavene er repræsenteret i Vandsynsrådet. Slagelse Kommune kan kun beklage, at det grundet korte tidsfrister, kan være svært, at nå at inddrage ålaug og lodsejere mere i processen.</p>	
5.	<p><b><u>Jens Ellegaard</u></b></p> <p>Lodsejer til Lungrenden. Lungrenden er et genåbning af rørlægningsprojekt i vandhandleplanen.</p> <p>a) Lungrenden har et vandopland på mindre end 10 km<sup>2</sup>. Vandløb af denne type skal tages ud af vandplanerne, jfr. vandrammedirektivets forskrifter vedrørende identifikation af vandområder og de tilhørende EU-vejledninger.</p>	<p>a) Såfremt en lodsejer er utilfreds med klassifikationen, må klagen rettes mod staten. Klassifikation af vandløbene bestemmes alene af staten og er vedtaget i vandplanen (jf. miljømålslovens § 15). Slagelse Kommune har ikke mulighed for at ændre klassifikationen og skal forvalte efter vandplanens bestemmelser. Slagelse Kommune har rettet henvendelse til Naturstyrelsen i sagen. Naturstyrelsen har henvist til "Notat om kriterier for identi-</p>	<p>a) Slagelse Kommune tager Jens Ellegaards bemærkninger til efterretning. Jens Ellegaards høringssvar medsendes ansøgning om realisering til Naturstyrelsen og Naturerhvervstyrelsen.</p>

	<p>b) Endvidere protesterer jeg mod den fejlagtige påstand i Slagelse kommunes forslag til vandhandleplan, at den strækning af Lungrenden, som påtænkes genåbnet, "ligger i et i forvejen uopdyrket areal", hvilket er direkte forkert.</p> <p>c) Lungrenden er et kunstigt udgraved og på ingen måde et naturligt vandløb. Lungrenden er uden særlige naturmæssige værdier.</p> <p>d) Da en genåbning vil påføre store unødige omkostninger til de omkringliggende landbrugsarealer, bør genåbningen af det rørlagte udtages af Slagelse Kommunes forslag til vandhandleplan.</p> <p>e) Jeg vil som lodsejer forbeholde mig en erstatningssum, som vil stå i forhold til værdiforringelse og gener ved fremtidig drift og udvikling af min landbrugsejendom.</p>	<p>fikation af vandløb i VP2" .. Notatet forklarer hvorfor Lungrenden er medtaget i Vandplanen, trods oplandet er mindre end 10 km<sup>2</sup> . Vedlagt som bilag 4 i indstillingen.</p> <p>b) Slagelse Kommune beklager vendingen. Så længe et areal kan og må dyrkes, er der tale om et opdyrket areal. Uagtet det på et tidspunkt ikke er opdyrket eller fremstår som sådan på et luftfoto.</p> <p>c) Et kunstigt anlagt vandløb kan godt have miljømålet "god økologisk tilstand". Klassifikation af vandløbene bestemmes alene af staten og er vedtaget i vandplanen (jf. miljømålslovens § 15). Slagelse Kommune har ikke mulighed for at ændre klassifikationen og skal forvalte efter vandplanens bestemmelser. Vandløbet er at finde på kort fra 1842-1899 og er i hvert fald således mindst 116 år gammelt. De to faunamålestationer i vandløbet havde i 2012 en DVFI værdi på 5. Hvilket indikerer, at der periodisk er en rimelig fauna i vandløbet op og nedstrøms rørlægningen.</p> <p>d) Det er staten, der i Vandplan 2009-2015 har udpeget strækninger og virkemidler. Slagelse Kommune har ingen indflydelse på udpegningen. Slagelse Kommune er forpligtet til at udfører projekterne i vandplanen.</p> <p>e) Slagelse Kommune er som udgangspunkt tvunget til at følge statens vejledning om "tilskud til udgifter vedr. erstatning i forbindelse med vandløbsrestaurering" af juni 2015. Slagelse Kommune vil i samarbejde med lodsejerne forsøge at finde en løsning, der tager hensyn til drif-</p>	<p>b) Slagelse Kommune fjerner bemærkningen fra vandhandleplanen.</p> <p>c) Slagelse Kommune tager bemærkningen til efterretning.</p> <p>d) Slagelse Kommune tager bemærkningen til efterretning.</p> <p>e) Slagelse Kommune tager bemærkningen til efterretning.</p>
--	---	---	---

		<p>ten. Erstatning for tabte arealer mm. ansøges særskilt efterfølgende hos Naturstyrelsen. Slagelse Kommune har i det udarbejdede detailprojekt et muligt forslag til erstatning. I projektet er også taget hensyn til vold om gylletank, udlægning af råjord dækkes med muld, flere overkørsler, erstatning af små afskårede arealer mm. Projektet er også klimatilpasset, således at vandløbet har bedre afstrømning ved ekstremhændelser. Detailprojektet er vedlagt som bilag 3 i indstillingen.</p>	
6.	<p><b>Østdansk Landboforening</b> På vegne af Bertel Stenkjær lodsejer til genåbning af rørlægning projektet i Lungrenden.</p> <p>a) Det påpeges, at det er betænkeligt at regionplanernes A og B målsætning i opfyldelsen af vandrammedirektivet fastholdes som udpegningsgrundlag. Det er juridisk problematisk, at regionernes målsætninger ikke er lavet for at opfylde vandrammedirektivet. Det retsgrundlag, som kommer til at ligge til grund for opfyldelsen af vandrammedirektivet, er derfor ikke vurderet i lyset af EU-reglerne.</p> <p>b) Med henvisning til vandrammedirektivet og med baggrund i EU guideline, tages der udgangspunkt i kun, at medtage vandløb med opland større end 10 km<sup>2</sup>, der støder op til intensivt dyrkede arealer. Det pågældende vandløb er kategoriseret som små vandløb ud fra GIS kort. Jeg er derfor uforstående over for hvorfor vandløbet er med i betragtning under denne vandplan.</p>	<p>a) Vandløbenes målsætning fastsættes alene af staten. Slagelse Kommune har ingen indflydelse på, hvilket udpegningsgrundlag, der er anvendt. Slagelse Kommune har henvendt sig til Naturstyrelsen i sagen. Naturstyrelsen har til grund for udpegningen udført en basisanalyse og derefter haft udfaldet af den i vandløbsforum. Udfaldet herfra er udmøntet i vandhandleplanen. Alene A og B målsætninger er derfor ikke grundlaget for udpegningen. Se bilag 4 i indstillingen.</p> <p>b) Såfremt en lodsejer er utilfreds med klassifikationen, må klagen rettes mod staten. Klassifikation af vandløbene bestemmes alene af staten og er vedtaget i vandplanen (jf. miljømålslovens § 15). Slagelse Kommune har ikke mulighed for at ændre klassifikationen og skal forvalte efter vandplanens bestemmelser. Slagelse Kommune har rettet henvendelse til Naturstyrelsen i sagen. Naturstyrelsen har henvist til "Notat om kriterier for identifikation af vandløb i VP2".. Notatet forklarer hvorfor Lungrenden er medtaget i Vandplanen, trods oplandet er mindre end 10 km<sup>2</sup>. Vedlagt som bilag 4 i indstillingen.</p>	<p>a) Slagelse Kommune tager bemærkningen til efterretning. Østdansk Landboforenings høringsvar medsendes ansøgning om realisering til Naturstyrelsen og Naturerhvervstyrelsen.</p> <p>b) Slagelse Kommune tager bemærkningen til efterretning.</p>

<p>c) En åbning af den påtænkte strækning vil få betydelige konsekvenser for den landbrugsmæssige drift. Dette skyldes, at omtalte strækning gennemskærer forskellige dyrkningsflader. En gennemførelse af den forestående indsats, vil defigurerer arealerne uhensigtsmæssigt. Etablering af randzoner samt afstands-krav ved anvendelse af de enkelte bekæmpelsesmidler, vil efterfølgende påføre bedriften en økonomisk byrde af betydelig karakter.</p> <p>d) Derudover skal nævnes, at røret er tørt 2-3 mdr. om året hvilket kan konstateres i en rensebrønd i den rørlagte del. Det vil rent praktisk være meget svært at skabe en biologisk sammenhængende værdi, med et vandløb der løber tørt om sommeren.</p> <p>e) Foruden de arealmæssige dyrkningskonsekvenser ligger der også en produktionsstald til slagtesvin, samt gyllebeholdere mindre end 75 m fra vandløbet. Det formodes at en åbning af vandløbet vil give en begrænsning for en fremtidig udvidelse af svineproduktionen.</p> <p>f) Alt i alt sætter en åbning af vandløbet den pågældende ejendom under afvikling frem for udvikling, hvorfor jeg som</p>	<p>c) Slagelse Kommune er som udgangspunkt tvunget til at følge Statens vejledning om "tilskud til udgifter vedr. erstatning i forbindelse med vandløbsrestaurering" af juni 2015. Slagelse Kommune vil i samarbejde med lodsejerne forsøge at finde en løsning, der tager hensyn til driften. Erstatning for tabte arealer mm. ansøges særskilt efterfølgende hos Naturstyrelsen. Slagelse Kommune har i det udarbejdede detailprojekt et muligt forslag til erstatning. I projektet er også taget hensyn til vold om gylletank, udlægning af råjord dækkes med muld, flere overkørsler, erstatning af små afskårede arealer mm. Projektet er også klimatilpasset, således at vandløbet har bedre afstrømning ved ekstremhændelser. Detailprojektet er vedlagt som bilag 3 i indstillingen.</p> <p>d) Slagelse Kommune har en vandstandsmåler i Lungrenden. Målestationen har målt vandstande siden januar 2014. Der er ikke registreret udtørring i perioden. Flere af Slagelse Kommunes vandløb med god økologisk tilstand (DVFI 5) er jævnlige sommerudtørrende.</p> <p>e), f) Slagelse Kommune er som udgangspunkt tvunget til at følge statens vejledning om "tilskud til udgifter vedr. erstatning i forbindelse med vandløbsrestaurering" af juni 2015. Slagelse Kommune vil i samarbejde med lodsejerne forsøge at finde en løsning, der tager hensyn til driften. Erstatning for tabte arealer mm. ansøges særskilt efterfølgende hos Naturstyrelsen. Slagelse Kommune har i det udarbejdede detailprojekt et muligt forslag til erstatning. I projektet er også taget hensyn til vold om gylletank, udlægning af råjord dækkes med muld, flere overkørsler, erstatning af små afskårede arealer mm.</p>	<p>c) Slagelse Kommune tager bemærkningen til efterretning.</p> <p>d) Slagelse Kommune tager bemærkningen til efterretning.</p> <p>e), f) Slagelse Kommune tager bemærkningerne til efterretning.</p>
--	--	---



	<p>lodsejer vil forebeholde mig en erstatningssum, som vil stå i forhold til værdiforringelse og gener ved fremtidig drift og udvikling.</p> <p>g) Det skal nævnes at Slagelse kommune har kontaktet mig vedr. åbning af den rørlagte del af Lungrende tilbage i efteråret 2013, hvilket jeg tydeliggjorde, at jeg som lodsejer ikke var interesseret i. Siden efteråret 2013 har jeg ikke hørt fra kommunen vedrørende projekt omkring Lungrenden. Ved et tilfælde ser min kone, at der er oplysninger i avisen der henviser til kommunens vandhandleplan og den vej rundt bliver vi opmærksomme på, at der er planer om at åbne vandløbet, Lungrenden.</p>	<p>Projektet er også klimatilpasset, således at vandløbet har bedre afstrømning ved ekstremhændelser. Detailprojektet er vedlagt som bilag 3 i indstillingen.</p> <p>g) Slagelse Kommune kontaktede lodsejer i 2013 i forbindelse med forundersøgelsen af projektet hos lodsejer. Slagelse Kommune kontaktede igen lodsejer, da der forelå et forslag til projekt. Lodsejeres modvilje mod projektet er begge gange noteret og også videresendt til staten. Vandhandleplanen er alene en plan, der beskriver rækkefølge og tidsplan for allerede planlagte projekter i vandplanen. Forud for realisering af de to vandløbsprojekter skal projekterne i henhold til vandløbsloven igennem særskilt høring og klagefrist.</p>	<p>g) Slagelse Kommune tager bemærkningen til efterretning.</p>
--	--	---	---



**Slagelse Kommune**

Teknik og Miljø

Dahlsvej 3

4220 Korsør.

[teknik@slagelse.dk](mailto:teknik@slagelse.dk)

Slagelse den 26. august 2015

**VEDRØRENDE**

- Slagelse Kommune
- Vandhandleplan 2010-15 II

## Hørings svar – Slagelse Kommunes Vandhandleplan 2010-15 II

Udsætningsforeningen Vestsjælland (herefter **UFV<sub>95</sub>**) er en fælles organisation, bestående af Sports og Lystfiskerforeningerne på Vestsjælland. Ved frivilligt og ulønnet arbejde er det organisationens formål, at udsætte laksefisk i Tude Å og i de kystnære områder på Vestsjælland og efter evne og mulighed, at gøre vandløbene til naturlige, selvproducerende og bæredygtige fiske- og levesteder for ørreder.

**UFV<sub>95</sub>** har forholdt sig til det foreliggende forslag til Slagelse Kommunes Vandhandleplan. Planen rummer 2 store elementer – Spildevandsplanen og Naturgenopretningen af Tude Å dalen. Da vi tidligere har kommenteret disse projekter særskilt vedhæftes vore høringssvar som bilag <sup>1 og 2</sup>.

### 1. Spildevandsplanen

**UFV<sub>95</sub>** har i forbindelse med Spildevandsplanen henvendt sig til Naturstyrelsen for, at få en række forhold yderligere belyst <sup>3 og 4</sup>.

**UFV<sub>95</sub>** glæder sig over, at der nu ikke er planlagt udskydelser af spildevandsrensingen. Af Naturstyrelsens svar af den 9. Juli 2015 fremgår det, at Naturstyrelsen ikke har godkendt, at vandplanernes spildevandsindsats kan erstattes af fysiske indsatser i vandløbene. Det fremgår ligeledes, at kommunen ikke kan fastsætte ringere renseskler ved hjælp af sit eget administrationsgrundlag.

**UFV<sub>95</sub>** glæder sig over, at Naturstyrelsen vil følge kommunens udmøntning af vandplanernes spildevandsindsatser så de gennemføres til tiden.

**UFV<sub>95</sub>** forstår, at Slagelse Kommune arbejder på et administrationsgrundlag for spildevandsrensingen i det åbne land. Vi skal anmode om, at få dette fremsendt. Ligeledes skal vi anmode om at få oplyst om administrationsgrundlaget kommer i høring eller der gives anden form for mulighed for, at fremføre bemærkninger hertil – evt. klagemuligheder.

### 2. Naturgenopretningen af Tude Å dalen

**UFV<sub>95</sub>** forstår, at dette projekt kan medføre et væsentlig tab af ørreder i Tude Å's vandløbssystem. Slagelse Kommune og **UFV<sub>95</sub>** blev først for omkring 3 år siden opmærksomme på dette væsentlige problem.

Ørreden er den mest eftertragtede fiskeart for Sports- og Lystfiskere og de havørreder, som produceres i Tude Å udgør langt det største bidrag til, at der kan fanges havørreder langs Storebæltskysten.

Derfor har Danmarks Sportsfiskerforbund og lokale Sports- og Lystfiskere advaret mod projektet og har sammen med DTU Aqua, der er førende på verdensplan med viden indefor dette område foreslået, at en mindre del af åens vand føres ind i det nye vådområde, der ellers vil påføre ørredbestanden det aktuelle tab på estimeret 50 %.

Slagelse Kommune, har hele tiden vurderet tabet væsentligt lavere. Vi har derfor også efterlyst en plan "B", der kan iværksættes, hvis kommunens optimistiske vurdering af ørredtabet slår fejl.

Vi forventede derfor, at Slagelse Kommunen optrådte, som entreprenør i forhold til de indkomne alternative forslag.

Fra politisk side er der ikke iværksat sådanne tiltag.

Derfor har vi nu visualiseret vore ideer i vedhæftede projekt alternativ <sup>6</sup>.

Vi skal derfor anmode om, at dette forslag behandles politisk og teknisk, som et alternativ til det foreliggende.

Slagelse Kommune har istedet for, tilføjet en række afværgeforanstaltning i det eksisterende politisk vedtagne projekt og DTU Aqua skønner nu, at tabet på denne måde vil kunne reduceres, så det vil ligge i størrelsesordenen på 25 % <sup>5</sup>. Orbicon vurderer tabet væsentligt lavere.

Vi er selvfølgelig glade for, at de betænkeligheder, som vi har fremført er blevet søgt løst så langt som det er muligt i det eksisterende projekt og må rose forvaltningen og Orbicon for sit dybe engagement for at få projektets påvirkning af fiskebestandene belyst.

**UFV<sub>95</sub>** har sammen med kommunen foretaget en række tællinger af udtrækkende ørreder og gydebanks og konklusionen er, at Tude Å i forevejen kun har en reproduktion på 14 % i forhold til sammenlignelige vandløb på grund af den vandløbsvedligeholdelse, som Slagelse Kommune anvender.

Orbicon vurderer i den sidste version af den tekniske redegørelse, at ørredbestanden i åen i dag er forholdsvis beskeden, og ørredstanden i åen skønnes at være truet.

En reduktion på yderligere 25 % er ikke acceptabelt og vil heller ikke være foreneligt med Vandrammedirektivets kontinuitets princip, hvor arter ikke må favoriseres i forhold til en anden og ikke samtidig må skade fiskebestanden andre steder i vandmiljøet.

Sker det, vil projektet ikke kunne gennemføres lovligt, hverken i henhold til Dansk lov eller EU retten.

I andre sammenhænge vil det være naturligt, at bede om en omfattende kompensation, men vi frygter, at EU retten forhindrer dette.

**UFV<sub>95</sub>** skal derfor anmode Slagelse Kommune om, at undersøge mulighederne for og iværksætte kompensation, for den samlede manglende naturligt masse af laksefisk i kommunens vandløb, der kan beregnes til 89,5 %, ved Slagelse Kommunes samlede planlægning og administration af sine vandløb, der er udmyntet i den aktuelle plan og redegørelser.

**UFV<sub>95</sub>** efterlyser også en bedre monitorering af ørredbestanden før og efter projektets udførelse.

Vi har fået at vide, at der er taget en endelig politisk beslutning, der forhindrer forandring af vandstrømmene i projektområdet, hvorfor en løsning af dette spørgsmål nu er næsten umulig. Det overordnede mål med Vandrammedirektivet er, at forbedre de biologiske forhold for vandmiljøet og forhindre yderligere forringelser. Nu står vi Lyst- og Sportsfiskere med et produkt, der efter eksperternes vurdering fjerner en fjerdedel af den Vestsjællandske havørred. Vi har ikke bedt om dette projekt, men bliver reelt tabere i kampen om, at få fjernet samfundets kvælstof fra vandmiljøet. Det tror **UFV<sub>95</sub>** ikke at 616.000 Danske Lyst- og Sportsfiskere vil forstå.

### **3. Fysisk vandløbsplan**

Vandløbene udsættes for en unaturlig sediment ophobning da omgivelserne anvendes intensivt, hvor sand og andet materiale tilføres vandløbene sammen med spildevandsslam.

Den mekaniske vandløbsvedligeholdelse fjerner ikke alene fiskene fra vandløbene, men udjævner også den nødvendige variation, der er nødvendig for, at fisk kan reproducere sig selv og leve i vandløbene.

**UFV<sub>95</sub>** glæder sig over at Slagelse Kommune har en plan for forbedring og løbende vedligeholdelse af vandløbenes fysiske forhold.

Generelt er løbende vandløbsprojekter og restaureringer helt nødvendige for, at vi kan opretholde en ørredbestand i Tude Å's vandløbssystem og leve op til de fastsatte målsætninger.

**UFV<sub>95</sub>** glæder sig over, at kommunen gennem de sidste år har gennemført omfattende vandløbsrestaureringer og nu har opbygget et meget stort potentiale for laksefisk i Tude Å.

#### **4. Vandløbsregulativer og vandløbsvedligeholdelse**

I dag er den største forhindring for en naturlig fiskebestand i vandløbene den måde, hvorpå kommunen vedligeholder sine vandløb, hvor man har overskredet de regulativbestemte strømrender med op til 100 %, hvilket vi ikke kan acceptere.

En reproduktion på kun 14 % af ørredbestanden er derfor klart utilfredsstillende.

Slagelse Kommune har igangsat revisionen af de i alt 66 vandløbsregulativer.

**UFV<sub>95</sub>** glæder sig til, at de nye regulativer tilpasses moderne vedligeholdelsesmetoder, der bedre kan tilgodese fiskelivet i vandløbene, men frygter at disse heller ikke vil blive overholdt i praksis.

**Men Ufv<sub>95</sub>** er yderst betænkelig ved den situation vi er kommet i, hvor amtets gamle vandløbsplan der indeholdte nøje fiskevandsmålsætninger, ikke længere er gældende samtidig med, at der ikke er implementeret nye fiskevandsmålsætninger.

#### **5. Ændringer i forhold til planens version I og de faktiske udfordringer**

- A. Det lovpligtige randzoneareal blevet halveret, og det samlede efterafgrødekrav reduceret uden kompensation for vandmiljøet.  
Landets førende eksperter inden for området har slået fast, at virkemidlet er uhyre effektivt og har også peget på, at en differentieret randzone vil optimere cost / benefit værdien.
- B. Virkemidlet "ændret vandløbsvedligeholdelse" indgår ikke længere i vandplanerne.  
Ændret vandløbsvedligeholdelse omfattede tidligere ca. 20 km af kommunens vandløb.
- C. Der er udtaget 17 vandløbsstrækninger af vandhandleplanen svarende til ca. 50 km ud af 190 km. tidligere udpeget i Slagelse Kommune – omregnet ca. 25 %.
- D. Genåbningen af den rørlagte Tjæreby - Basnæsrenden er ligeledes udgået.
- E. Der var oprindeligt i vandplanen udpeget 4 områder til vådområder. Der er sideløbende i Vandoplandstyregruppen (VOS) aftalt, at der kun skal anlægges "Vejlerne ved Tude Å" projektet i Slagelse Kommune. De resterende områder er indtil videre skrinlagt, grundet omfordeling af midler.  
Slagelse Kommune arbejder derfor kun med Vejlerne ved Tude Å projektet i denne planperiode.  
Det er generelt ærgerligt for vandmiljøet, at de 3 andre vådområde projekter er skrinlagt.
- F. Den tidligere plan indeholdte ligesom amtets gamle vandløbsplan krav til minimumsvandføring.  
Dette er afgørende for fiskebestandenes overlevelse i tørre sommerperioder, men er nu taget helt af bordet.

**UFV<sub>95</sub>** konstaterer at ingen af de reducerede ændringer er kompenseret med miljøforbedrende foranstaltninger eller virkemidler og det vil helt klart kunne mærkes negativt på vandmiljøet.

**UFV<sub>95</sub>** konstaterer at vandhandleplanen, med de nævnte nedgraderinger, udgør et klart ringere administrationsgrundlag end Vestsjællands Amts gamle vandplaner.

Eksempelvis indeholdte Vestsjællands Amts vandløbsplaner klare fiskevandsmålsætninger og krav om minimumsvandføring. Disse eksisterer ikke mere og er en administrativ katastrofe.

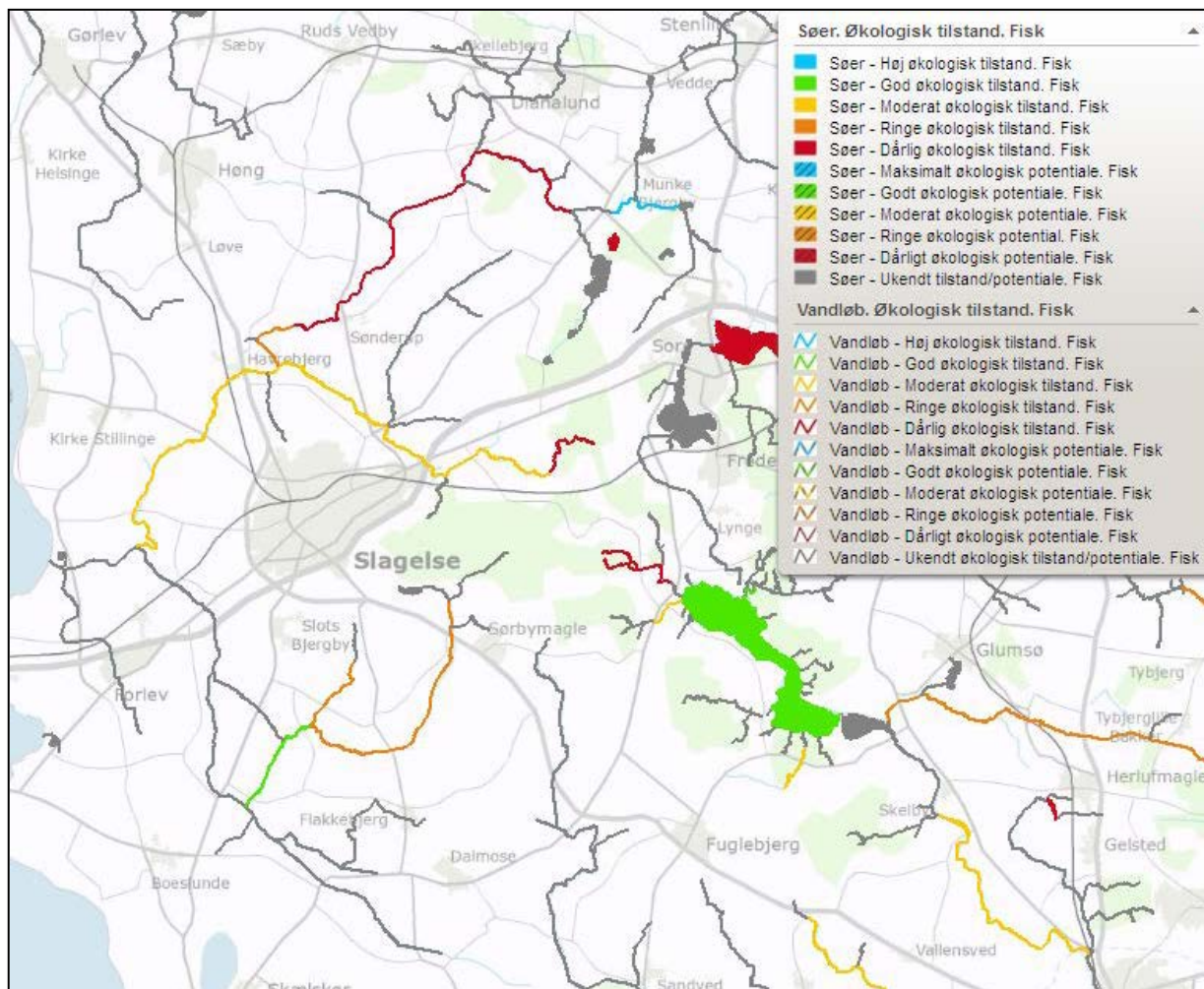
## 6. Sammenfatning

UFV<sub>95</sub> glæder sig over, at Slagelse Kommune løbende udfører nødvendige vandløbsrestaureringer.

UFV<sub>95</sub> glæder sig over, at Spildevandsplanen ser ud til at blive gennemført.

UFV<sub>95</sub> glæder sig over, at Naturgenopretningen af Tude å dalen vil medføre et generelt løft for dyre, fugle, plantelivet, mange fiskearter og fjerner godt 30 tons kvælstof fra vandmiløet.

Den 22. december 2000 trådte EU's vandrammedirektiv i kraft, og direktivet har som sit overordnede mål, at alle vandområder i EU's medlemslande skal have god tilstand i 2015. Derfor skal alle EU-landene gennemføre en målrettet vandplanlægning for vandløb, søer, kystvande og grundvandsforekomster.



Naturstyrelsens basisundersøgelse for Vandplanområder – Tude å - 2015-2021 udført i 2013

<http://miljoegis.mim.dk/?profile=vandrammedirektiv2013-udkast-2>

**Målsætningen og den faktiske tilstand viser en kedelig udvikling for fiskebestanden**

Seerdrup Å er det eneste vandløb, der i dag lever op til målsætningen (Gyde og opvækstvand for laksefisk).

Her har Slagelse kommune nu besluttet, at foretage en generel oprensning, som forventes, at sætte vandløbet mange år tilbage.

UFV<sub>95</sub> er dybt bekymret for havørredens fremtid i Tude Å.

Lokale Sports- og Lystfisker organisationer har i over 50 år arbejdet på, at opbygge en selvproducerende og bæredygtige ørredbestand i åsystemet.

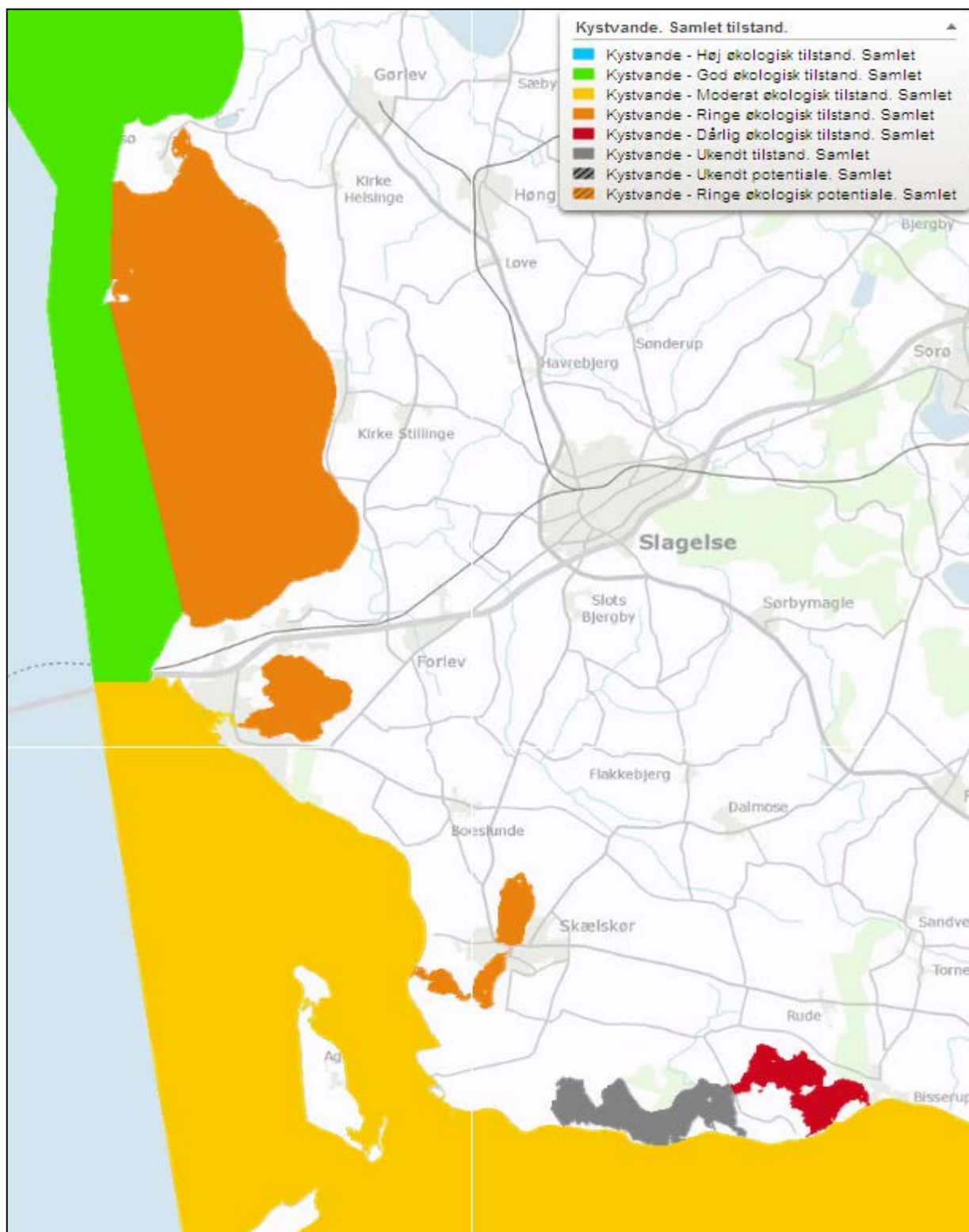
Ørredbestanden har været i vækst, mens vandløbsvedligeholdelsen blev varetaget af Vestsjællands Amt og toppede i 2011, hvor Slagelse Kommune ændrede vandløbsvedligeholdelsesmetoder.

I 2014 måtte vi for første gang opgive, at opfylde den aktuelle udsætningsplan på grund af mangel på moderfisk.

Vejen mod et bedre vandmiljø i Danmark har været belagt med dårlige undskyldning, forhalinger, udsættelser, modvilje, samt udsagn fra dele af det danske samfund, der ikke ønsker at tage det fornødne ansvar i denne sag.

Det gælder i høj grad også for Slagelse Kommune, der ved sin fortsatte aktive vrangvilje begrænser genopretningen af det Danske vandmiljø og de dermed forbundne rekreative værdier.

Vi er skuffede over, at Slagelse Kommune har valgt, igen at gå under underliggeren frem for, at tilføre egnens natur et – for os alle – positivt løft, og medvirke til at gøre en positiv forskel.



Naturstyrelsens basisundersøgelse for Vandplanområder – Tude å - 2015-2021 udført i 2013  
<http://miljoegis.mim.dk/?profile=vandrammedirektiv2013-udkast-2>

Navnlig hensynet til havmiljøets uhyre ringe tilstand, burde anspore Slagelse Kommune til at gøre en ekstra indsats. Der er absolut ikke brug for, at udfordre underlæggen, men derimod øge kvælstofvandsrensningen væsentlig over de overordnede minimumskrav, der i sig selv er helt utilstrækkelige.

Næsten 1/3 del af det tilførte kvælstof stammer fra landarealerne. Vandhandleplanen vil kun reducere dette med 5 %.

I foråret 2014 oplevede vi også at 300.000 store regnbueørreder blev udledt fra havdambrugene i Musholm bugt. Disse trak i massivt omfang op i de Vestsjællandske vandløb og forårsagede stor skade på den naturlige ørredbestand. Et problem som myndighederne slet ikke beskæftiger sig med.

Vi, som NGO organisation, er dybt skuffede og trætte af, at måtte gentage de samme ønsker og krav gang på gang, mens vandmiljøet fortsat står i stampe.

Vi venter på rekreative forbedringer til stor fordel for hele den Danske befolknings friluftsliv!

Med venlig hilsen

På vegne af Udsætningsforeningen Vestsjælland 95 Havørreden

Per Christensen



Per Christensen | Vardevej 8, 4200 Slagelse | Denmark | ☎ 0045 60315310 | Mail; [pc2@it.dk](mailto:pc2@it.dk) / [pch2it@gmail.com](mailto:pch2it@gmail.com)

Udsætningsforeningen Vestsjælland 95 Havørreden

V/ Formand Kurt Jørgensen



Kurt Jørgensen | Bødkervænget 5, Sæby, 4270 Høng | Denmark | Mobile 0045 20898182 | Mail [kurthsf@post.tele.dk](mailto:kurthsf@post.tele.dk)

## Bilag

- 1 UFV Høringssvar Spildevandsplan 15-18 150324V3
- 2 UFV SK Tude Ådal Høringssvar 141126V2
- 3 UFV NS Spildevandsplan 15-18 150608v2
- 4 NS UFV95 15070
- 5 DTU Aqua-notat til Slagelse Kommune 150817
- 6 UFV Tude å Vejlerne Projekt alternativ 150823NU1



## Slagelse Kommune

Teknik og Miljø

Dahlsvej 3

4220 Korsør.

[teknik@slagelse.dk](mailto:teknik@slagelse.dk)

Sendt pr. mail til ovenstående

Sendes senere til Naturstyrelsen, NaturErhvervstyrelsen,  
Kalundborg og Sorø Kommuner.

Slagelse den 24. marts 2015

## VEDRØRENDE

- Slagelse Kommune
- Spildevandsplan 2015-2018
- Sagsid.: Ikke oplyst af Slagelse Kommune

## Høringssvar - Spildevandsplan - 2015-2018

Udsætningsforeningen Vestsjælland (herefter **UFV<sub>95</sub>**) er en fælles organisation, bestående af Sports og Lystfiskerforeningerne på Vestsjælland. Ved frivilligt og ulønnet arbejde er det organisationens formål, at udsætte laksefisk i Tude å og i de kystnære områder på Vestsjælland og efter evne og mulighed, at gøre vandløbene til naturlige, selvproducerende og bæredygtige fiske- og levesteder for ørreder.

**UFV<sub>95</sub>** vil i vort høringssvar referere til Danmarks to førende forskningsinstitutioner på området.

(**DCE**) Danmarks Center for Energi og Miljø.

(**DTU**) Danmarks Tekniske Universitet.

### 1. Indledning

**UFV<sub>95</sub>** konstaterer, at den aktuelle Spildevandsplan ikke vil opfylde minimumskravene i Vandrammedirektivet og den Danske følgelovgivning.

**UFV<sub>95</sub>** konstaterer, at opnåelsen af *god økologisk tilstand* for alt overfladevand i regionen, i det væsentlige er afhængig af samspillet mellem Statens Vandplaner, Spildevandsplaner, Vandløbsregulativer og regulering af fiskeri og råstofindvinding på søterritoriet.

Vandrammedirektivet trådte i kraft den 22. december 2000.

Direktivets formål er, at forebygge yderligere forringelse og beskytte og forbedre vandøkosystemernes tilstand. Direktivet fastlægger bindende rammer for vandplanlægningen i EU's medlemslande, og direktivets overordnede mål er, at alt vand, overfladevand og grundvand, inden udgangen af 2015 skal have opnået **mindst god økologisk tilstand**.

**UFV<sub>95</sub>** konstaterer, at Statens vandplaner stiller nøje og ufravigelige krav til indsatsen, for at sikre opnåelse af de miljømål for søer, vandløb, kystvande og grundvandsforekomster, der er nødvendige for efterlevelse af Vandrammedirektivet.

Miljømålsloven giver mulighed for, **i særlige tilfælde**, at anvende undtagelsesbestemmelser, som gør det muligt at afvige fra tidsfristen for mål opfyldelse, eller at fastsætte lempede miljømål.

I mange vandområder er fristen for at opfylde miljømålet udskudt. For Slagelse Kommune gælder det alle søer og kystvande, hvilket giver anledning til væsentlig betænkelighed, og stiller spørgsmålstegn ved Slagelse Kommunens vilje til at ville efterleve Vandrammedirektivet.

**UFV<sub>95</sub>** finder overordnet ikke juridiske og faglige grunde, der lovligt kan bringes i anvendelse, for at benytte undtagelsesbestemmelserne i det omfang, som det er praktiseret.

Statens Vandplaner er dermed – som udgangspunkt – afstumpet til en absolut forsinket "minimumsplan" for indsatsen.



Miljømålsloven, og dennes følgelovgivning, indeholder ikke yderligere lovhjemmel for, at der i Kommunens vandhandleplan kan foretages fravigelser fra vandplanens indsatsprogram og retningslinjer, som indebærer forringelser i forhold til den indsats, som er fastsat i vandplanen. For kommuneplanen gælder endvidere jf. Planlovens § 11, stk. 4, nr. 4.: ”Kommuneplanen må ikke stride mod en vandplan, en Natura 2000-plan, eller handleplaner for realiseringen af disse planer, jf. Miljømålsloven”.

## 2. Status på spildevandsslagmarken i og omkring Slagelse Kommune

UFV<sub>95</sub> konstaterer, at udgangspunktet for den aktuelle Spildevandsplan rummer en uoverskuelig udfordring, med de få indsatser som planen indeholder.

### 2.1 Ingen Danske farvande lever i dag op til EU’s minimums krav

UFV<sub>95</sub> konstaterer at, **INGEN danske farvande i dag lever op til EU’s biologiske målsætning for havområder, men har status som betydelig påvirket. BQR: Moderate (MO) eller Signifikant (SI) influenced.** Ref. DCE.

UFV<sub>95</sub> konstaterer at, **at blødbundsfaunaens biodiversitet er halveret overalt i de danske farvande siden 1994.** Ref. DCE.

UFV<sub>95</sub> konstaterer, at **intet dansk havområde i dag opfylder kravet i VANDRAMMEDIREKTIVET om god økologisk tilstand, der er et ufravigeligt krav fra EU.** Ref. DCE.

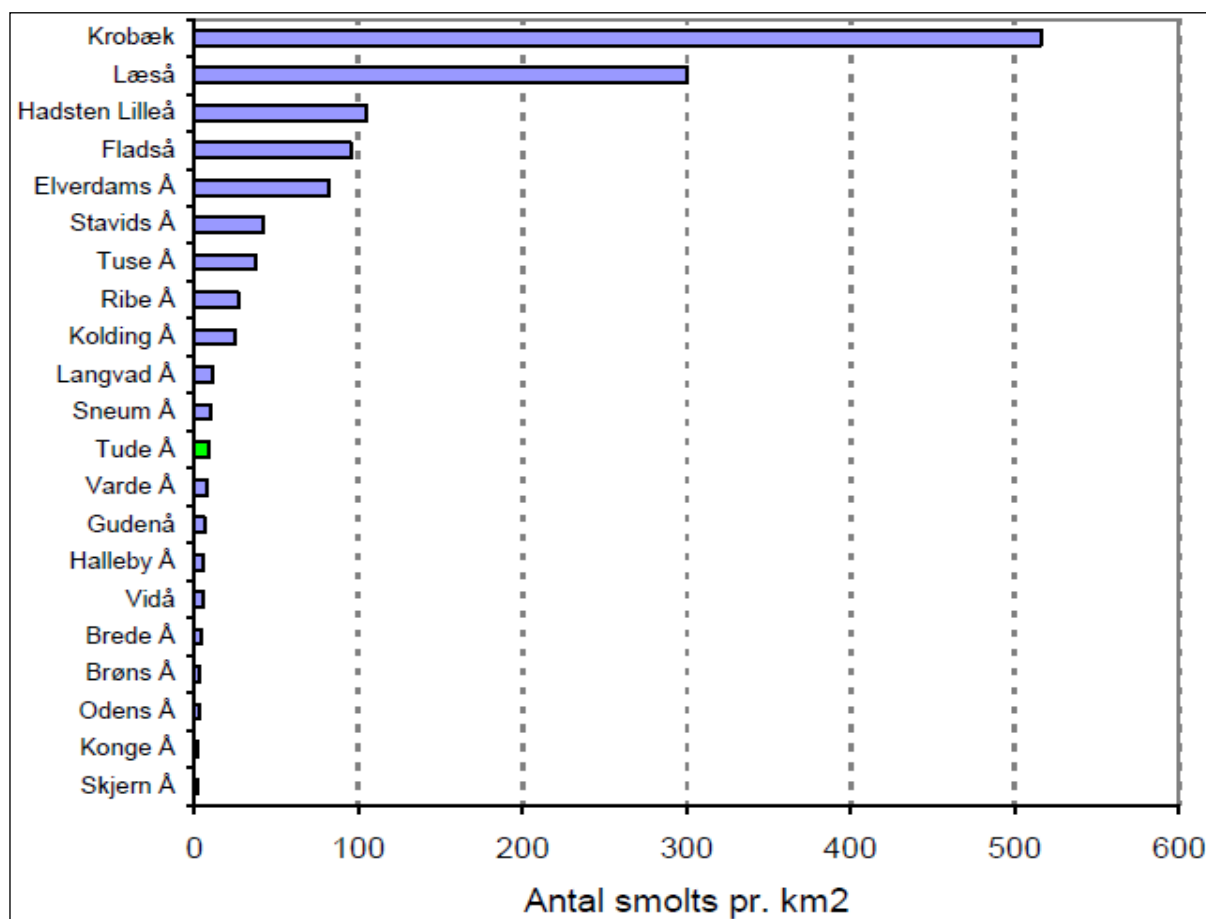


## 2.2 Tude å's vandløbssystem er ødelagt på grund af forkert vandløbsvedligeholdelse

UFV<sub>95</sub> konstaterer at Tude Å i dag, kun evner at reproducere ørredbestanden med under 20 procent af det naturlige potentiale, i forhold til sammenlignelige vandløbssystemer på Sjælland.

Ref. Slagelse Kommune, Fishing Zealand, DTU, og UFV<sub>95</sub>.

Vandløbsvedligeholdelsen i 2011, 2012 og 2013 har haft omfattende og negativ indvirkning på ørredbestanden i Tude å's vandløbssystem.



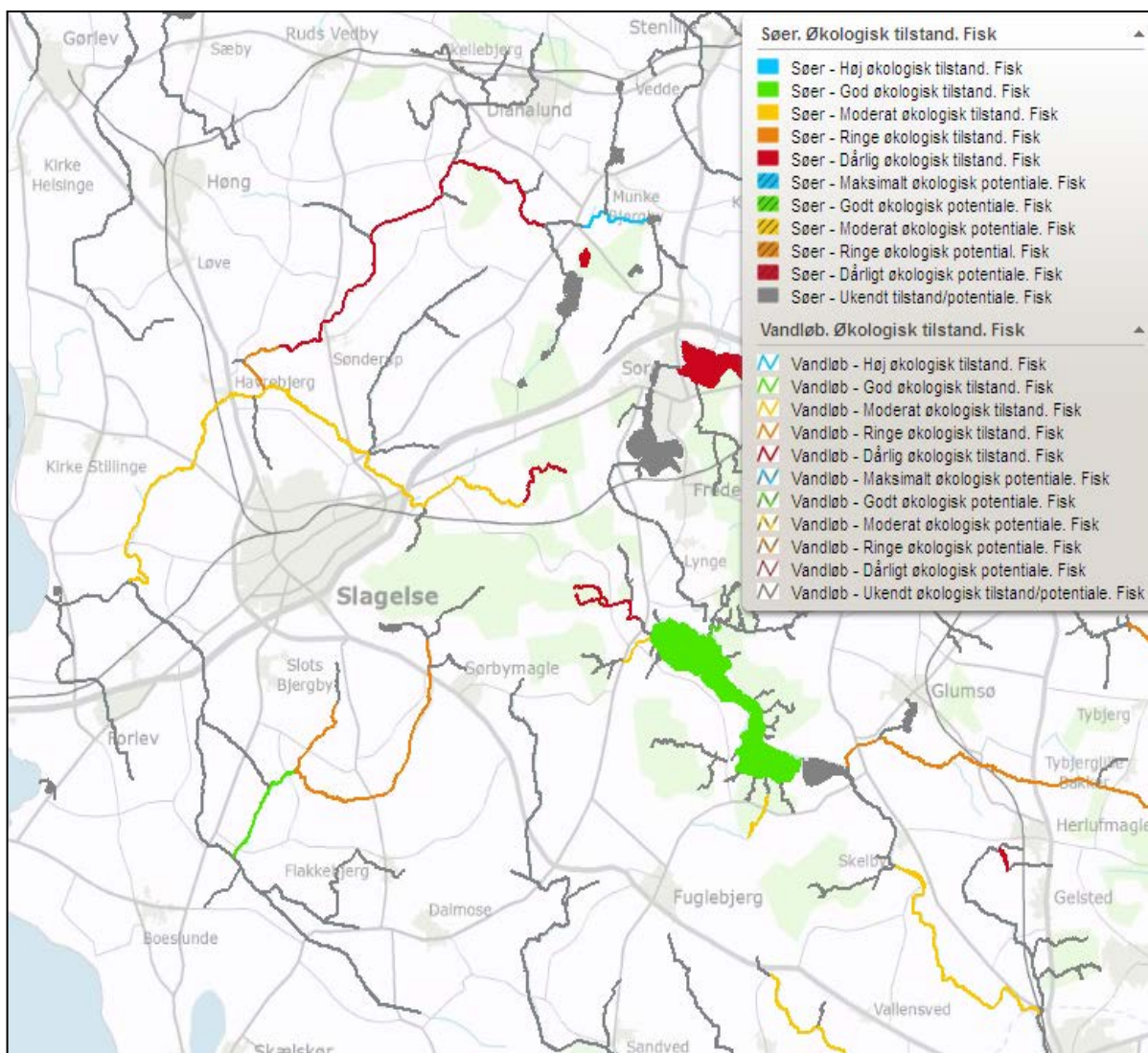
Fra ørred smolt - undersøgelserne i 2013. (Fishing Zealand)

Konklusionerne er sammenstemmende og ikke til, at tage fejl af.

Forkert og overdreven maskinel vandløbsvedligeholdelse i Tude å's vandløbssystem, ødelægger vandløbskvaliteten og dermed fiskebestandene!

DTU og UFV<sub>95</sub>'s iagttagelser og konklusioner af Slagelse Kommunes forkerte vandløbsvedligeholdelse, er fuldstændig sammenfaldende med den manglende målopfyldelse i Naturstyrelsens basis undersøgelser, når det gælder fiskebestanden.

**Bemærk, at Skjern å er et af Danmarks reneste vandløbssystemer, men samtidig gennemløber Ringkøbing Fjord, der er Danmarks største engsø. Se vort høringssvar 2.3.**



Naturstyrelsens basisundersøgelse for Vandplanområder – Tude å - 2015-2021 udført i 2013

<http://miljoegis.mim.dk/?profile=vandrammedirektiv2013-udkast-2>

**Målsætningen og den faktiske tilstand viser en kedelig udvikling for fiskebestanden i Tude Å.**

*Kun en enkelt vandløbsstrækning – Seerdrup å - lever op til målsætningen.*

### 2.3 Naturgenopretningen af Tude å dalen vil føre til omfattende tab af ørred

UFV<sub>95</sub> konstaterer, at dette projekt er hovedmotoren i Slagelse Kommunes Vandhandleplan.

UFV<sub>95</sub> er indenfor de sidste 2 år blevet opmærksom på, at projektet vil føre til et omfattende tab af ørredsmolt i forhold til den nuværende tilstand.

Der er tale om ny viden i forhold til projektet, der ikke var medtaget da projektet blev "født", og denne viden blev præsenteret for kommunen på et møde i juni 2013, hvor bl.a. DTU Aqua deltog. Men denne viden indgår stadig ikke i projektet, selvom den har været kendt i 5 til 10 år.

UFV<sub>95</sub> efterlyser en forklaring på, hvorfor der ikke anvendt de sidste 10 års fiskebiologisk erfaring i projektet, ligesom man heller ikke har anvendt de undersøgelsesresultater, som kommunen selv har været med til at høste.

UFV<sub>95</sub> skal hermed henvise til erfaringer og undersøgelser fra flere lignende projekter, der er etableret inden for de senere år.

Det gælder eksempelvis naturgenopretningsprojekter i Årslev Engsø, og Egå Engsø, hvor man har ført vandløbet ind et nyt stillestående vandområde.

**DTU Aqua** – Institut for Akvatiske Ressourcer (Danmarks Tekniske Universitet – tidligere Danmarks Fiskeriundersøgelser), der har landets højeste kompetence indenfor området, har faktisk erfaret, at tabet typisk ligger på mindst 50 %, men kan komme op over 90 %. Årsagerne er bl.a. rovfisk, fiskeædende fugle, længere opholdstid og ændrede temperaturforhold for ørredsmolten, der ophører med, at vandre, hvis temperaturen overstiger 14 grader.

**DTU Aqua** vurderer, at tabet af ørredsmolt, ved at føre Tude Å gennem Vejlerne Tude å kan komme op på over 50 %.

### Katastroferne og erfaringerne

Som nævnt er det typisk, at der sker en væsentlig nedgang i udvandringen af ørredsmolt, når der indskydes engsøer.

Eksemplet her har afledt store komplikationer.

Århus Kommune, der stod bag etableringen af engsø projekterne ved Årslev Engsø og Egå Engsø, har nu både teknisk og politisk erkendt dette, og er nu på vej med en tilbagelægning af åen til et løb uden om engsøerne.

## ”Loven om Miljømål er klar

**Der må i forbindelse med implementering af Vandrammedirektivet og Statens vandplaner og disses følgelovgivning, IKKE ske forringelser af den nuværende miljøtilstand!**

**UFV<sub>95</sub>** mener, at anvendelsen af et virkemiddel (vådlægningen af St. Vejlen), der har til formål, at fjerne 31 tons kvælstof - **ikke samtidig må skade fiskebestanden andre steder i vandmiljøet.**

*Det strider mod kontinuitet princippet, hvor en art ikke må favoriseres i forhold til en anden.*

*Sker det, vil projektet ikke kunne gennemføres lovligt, hverken i henhold til Dansk lov eller EU retten.*

**§ 11.** Forringelse af tilstanden af alle overfladevandområder og alle grundvandsforekomster skal forebygges.

POLITIK 24.05.2014 kl. 23:00



## Sidste udkald, hvis havørrederne skal overleve i tre Aarhus-åer

AF ERIK NØRBY

**Overlevelse:** Forundersøgelse skal klarlægge, om havørreder kan hjælpes uden om engsøerne uden negative konsekvenser for vandmiljøet.



*Billedet viser her den nuværende Tude å dal. Et skoleeksempel på naturlige våde engarealer med optimal kvælstofoptagelse, der er yderst uhensigtsmæssigt, at lade ophøre eller reducere.*

## 2. 4 Tilbagevendende fiskedød i Tude å's munding

UFV<sub>95</sub> konstaterer næsten årligt fiskedød i Tude å's munding. Et fænomen, som alene kan tilskrives utilstrækkelig spildevandsrensning i Slagelse Kommune.



## 3. Decentral udledning til recipienten

UFV<sub>95</sub> har længe iagtaget de problemer, som den store forskel på sommer-og vintervandføring har skabt i Tude å's vandløbssystem. Hovedårsagen er de store befæstede arealer, hvor Slagelse by udgør hovedudfordringen.

UFV<sub>95</sub> er overbevist om, at vandløbenes minimums vandføring ofte underskrives i sommerperioder – med væsentlige biologiske følgeskader – navnlig for fiskebestandene.

**UFV<sub>95</sub>** ønsker derfor, at vandafledningen generelt udlignes, og mener at, såvel overflade -som spildevand skal udledes tempomæssigt og geografisk, så naturligt som muligt. Spilde -og overfladevandet skal derfor, i rensat eller urensat form, føres tilbage til de steder, hvor de naturligt ville være tilført vandmiljøet.

I yderste konsekvens burde spildevandet fra renseanlægget ved Korsør ikke udledes i Storebælt, men i toppen af Vårby ås vandløbssystem.

Gamle kloakeringer og tilhørende renseanlæg bør omlægges således, at spildevand og overfladevand udledes så højt oppe i vandløbssystemet som muligt.

**UFV<sub>95</sub>** konstaterer med tilfredshed, at Spildevandsplanens strategi er baseret på dette princip, med lokale spildevands anlæg fremfor centrale anlæg.

### **3.1 Spildevandsrensning i den gamle Hashøj Kommune**

**UFV<sub>95</sub>** konstaterer, at der er lagt op til en oprydning i de omfattende forsømmelser, der indtil nu har overlevet indenfor de af planens delområder, der hovedsageligt er beliggende i den gamle Hashøj Kommune.

**UFV<sub>95</sub>** konstaterer, og er helt enig med Slagelse Kommune i, behovet for kloakering og spildevandsrensning i dette område.

Der er meget stor forskel på vandkvaliteten i Tude å's hovedløb nord for Havrebjerg og vandløbene i Vårby å's øvre forgreninger, der jo er beliggende i den gamle Hashøj Kommune. Vandet i Tude å er ofte krystalklart og bunden er fast og ren. Grødevæksten i Tude å er overskuelig. Derimod er vandet i Vårby, Bjerger, Seerdrup, Halkevad og Lindes åer ofte uklart, og bunden, hvor der er lav vandhastighed, er dækket af et tykt lag slam. Grødevæksten i disse vandløb har en langt større volumen, hvilket fører til problemer og konflikter, når vandløbsvedligeholdelsen skal tilgodese vandløbslovens ligevægtige hensyn til vandafledning og de biologiske værdier.

**UFV<sub>95</sub>** glæder sig til, at se de positive effekter af spildevandsplanen i den gamle Hashøj Kommune.

## **4. Et usammenhængende, modstridende paradoks og utilstrækkeligt paradigme**

Det er muligt, at spildevandsplanen isoleret, kan imødekomme hovedmængden af de overordnede krav til vandløbenes DVFI.

Men ser vi på vandløbene som gyde -og opvækstvand og levested for fisk, der forventes at indgå i den kommende Statslige planlægning, danner der sig derfor et helt andet billede af udfordringerne.

**UFV<sub>95</sub>** opfatter interaktionen mellem de forskellige plansegmenter: Statens Vandplaner, Spildevandsplaner, Vandløbsregulativer og regulering af fiskeri og råstofindvinding på søterritoriet, som de værktøjer vi skal benytte os af, for at opnå miljømålet "*god økologisk tilstand*" for det samlede vandmiljø i kommunen/regionen.

**UFV<sub>95</sub>** konstaterer at Slagelse Kommune forventer, at opnå de ønskede miljømål ved forbedre fysiske forhold i vandløbene.

**UFV<sub>95</sub>** har længe efterlyst fysiske og topgrafiske forbedringer af kommunens vandløb, der er afgørende for fiskebestandenes vækst og udvikling og tilslutter sig derfor dette paradigme.

Men **UFV<sub>95</sub>** er af den opfattelse, at vandløbene ikke skal fungere som spildevandsrensningsanlæg.

**UFV<sub>95</sub>** konstaterer i den sammenhæng følgende åbenlyse konflikter:

## A.

Rensning af spildevand i vandløbene vil føre til grødevækst af uforholdsvist stor volumen, der vil afstedkomme en omfattende grødeskæring med maskiner.

Vi har erfaring for at dette skader vandløbets fiskebestande voldsomt, og f.eks:

- Optager og lemlæster en stor del af vandløbets fiskebestande, der hver gang sættes væsentligt tilbage.
- Temporært fjerner de nødvendige skjulesteder for fiskebestandene.
- Fører til fysiske ødelæggelser af vandløbet i form af sandvandring.
- Fører til degeneration af vandløbets fysiske variation, og dermed danner en negativ spiral, der er i direkte modsætning til intentionerne for indsatserne.

Dette er hovedårsagen til Tude å's nuværende katastrofale lave reproduktion af ørred på kun 20 procent af potentialet.

⊗ Dette er ikke indregnet i Spildevandsplanens hovedmål.

## B.

Slagelse Kommune er i gang med at implementere et afvandingslignende engsøprojekt – St. Vejlerne – der er hovedmotoren i kommunens vandhandleplan.

Ifølge DTU vil det føre til et tab af ørred i Tude å's vandløbssystem på 50 procent.

⊗ Slagelse Kommune har intet foretaget sig i den sammenhæng.

## C.

Man udbygger befæstede arealer, før man har styr på afledningen af overfladevandet fra de eksisterende – eksempelvis Tidselbjerget.

⊗ UFV<sub>95</sub> konstaterer at Spildevandsplanen reelt ikke tager højde for de faktiske konsekvenser af dynamikken i afstrømningen fra større befæstede arealer. Disse er reelt ikke belyst eller imødekommet.

⊗ UFV<sub>95</sub> konstaterer at overfladevandets sammensætning ikke er analyseret detaljeret. Eksempelvis indeholder planen intet om tilbageholdelsen af vejsalt proppers effekt på faunaen i vandløbene.

## D.

UFV<sub>95</sub> konstaterer, at havmiljøet er slut recipient for Slagelse Kommunes spildevand, der er underlagt EU Kommissionens vandrammedirektiv.

⊗ Spildevandsplanen tager ikke ansvar for, eller har på nogen måde faktisk indregnet, disse overordnede mål, der er et krav til den Danske Stat, og dermed også Slagelse Kommune.

## E.

UFV<sub>95</sub> sætter et **Kæmpe Stort Spørgsmålstegn** ved lovligheden af den aktuelle spildevandsplan, når man allerede ved, at planen ikke kan imødekomme Vandrammedirektivet og den Danske følgelovgivning.

Vejen mod et bedre vandmiljø i Danmark har været belagt med dårlige undskyldning, forhalinger, udsættelser, modvilje, samt udsagn fra dele af det danske samfund, der ikke ønsker at tage det fornødne ansvar i denne sag.

Det gælder i høj grad også for Slagelse Kommune, der ved sin fortsatte vrangvilje begrænser genopretningen af det Danske vandmiljø og de dermed forbundne rekreative værdier.

Vi er skuffede over, at Slagelse Kommune har valgt, igen at gå under underliggøren frem for, at tilføre egnens natur et – for os alle – positivt løft, og medvirke til at gøre en positiv forskel.

Navnlig hensynet til havmiljøets uhyre ringe tilstand, burde anspore Slagelse Kommune til at gøre en ekstra indsats. Der er absolut ikke brug for, at udfordre underlæggeren, men derimod øge spildevandsrensningen væsentlig over de overordnede minimumskrav, der i sig selv er helt utilstrækkelige.

Derfor er der ingen undskyldning for at udsætte spildevandsrensning, alene fordi man er usikre på årsagssammenhænge for enkelte vandløbsstrækninger.

## 5. Sammenfatning

Ikke en eneste plan på vandmiljøområdet har hidtil opnået sine mål til tiden, og gør det måske aldrig?

Vi, som NGO organisation, er dybt skuffede og trætte af, at måtte gentage de samme ønsker og krav gang på gang, mens vandmiljøet fortsat står i stampe.

Vi venter på rekreative forbedringer til stor fordel for hele den Danske befolknings friluftsliv!

Selvom nedlæggelsen af Vestsjællands amts miljøfunktion har efterladt et kæmpestort hul på vandmiljøområdet, har Slagelse Kommune i langt over 10 år haft ansvaret for vandmiljøet i kommunen og ansvaret for at besidde den nødvendige kompetence.

Det kan ikke komme som nogen overraskelse.

Manglende rettidig omhu fra Slagelse Kommune, er ikke en lovlig undskyldning for, at undlade at opfylde Vandrammedirektivet og den Danske følgelovgivning eller implementere et tempotab i forhold til disse.

**UFV<sub>95</sub>** har i sit afsæt tillid til, at Slagelse Kommune løfter den aktuelle opgave.

Vi må have tillid til, at kommunen producerer **det lovpligtige produkt**.

**Men vi må konstatere, at det ikke sker!**

### Alt for lidt og alt for sent – igen!

At Slagelse Kommune ikke ønsker, at implementere en nødvendig og lovlig Spildevandsplan er desværre ikke en overraskelse. Det så vi også i forbindelse med Vandhandleplanen, der blev vurderet ulovlig af Naturstyrelsen og Slagelse Kommunes egen juridiske rådgiver.

Det er ikke vor organisation, som NGO, der skal redde Slagelse Kommunes Spildevandsplan i 12' time. Vi må som skatteydere forvente at kommunen selv har styr på sit plangrundlag.

**UFV<sub>95</sub> konstaterer, at det har Slagelse Kommune ikke.**

Derfor henvender vi os nu til Naturstyrelsen og NaturErhvervstyrelsen, for at få deres vurdering af Spildevandsplanens lovlighed.

Med venlig hilsen

På vegne af Udsætningsforeningen Vestsjælland 95 Havørreden

Per Christensen



Per Christensen | Vardevej 8, 4200 Slagelse | Danmark | ☎ 0045 60315310 | Mail; [pc2@it.dk](mailto:pc2@it.dk) / [pch2it@gmail.com](mailto:pch2it@gmail.com)

Udsætningsforeningen Vestsjælland 95 Havørreden

V/ Formand Kurt Jørgensen



Kurt Jørgensen | Bødkervænget 5, Sæby, 4270 Høng | Danmark | Mobile 0045 20898182 | Mail [kurthsf@post.tele.dk](mailto:kurthsf@post.tele.dk) |





## Slagelse Kommune

Teknik og Miljø

Dahlsvej 3

4220 Korsør.

[teknik@slagelse.dk](mailto:teknik@slagelse.dk)

Sendt pr. mail til ovenstående

Sendes senere til Naturstyrelsen, NaturErhvervstyrelsen,  
Kalundborg og Sorø Kommuner.

Slagelse den 26. november 2014

## VEDRØRENDE

- Slagelse Kommune
- Tude Ådal - Høringssvar
- Sagsid.: 330-2014-69099

## Høringssvar - Tude Ådal

Udsætningsforeningen Vestsjælland (herefter **UFV<sub>95</sub>**) er en fælles organisation, bestående af Sports og Lystfiskerforeningerne på Vestsjælland. Ved frivilligt og ulønnet arbejde er det organisationens formål, at udsætte laksefisk i Tude å og i de kystnære områder på Vestsjælland og efter evne og mulighed, at gøre vandløbene til naturlige, selvproducerende og bæredygtige fiske- og levesteder for ørreder.

**UFV<sub>95</sub>** har forholdt sig til PROJEKTBEKRIVELSEN, samt det bagvedliggende projektmateriale, herunder de tekniske redegørelser udarbejdet af Orbicon.

### 1. **UFV<sub>95</sub> finder ikke hensynet til vandrefisken tilgodeset**

På et møde med kommunen den 17. juni 2013 og i et notat til kommunen den 24. juni 2013 vurderede DTU Aqua, at udtrækket af ørreder vil blive reduceret med mindst 50 %. Det vil efter vores mening betyde en katastrofe for havørred bestanden i Tude Å, samt havørreden i de kystnære områder i Storebælt.

Slagelse Kommune og Orbicon er kommet frem til, at ørredtabet kun vil blive 6,2 %.

**UFV<sub>95</sub>** efterlyser en dokumenteret forklaring på dette misforhold, idet DTU Aqua har landets højeste kompetence indenfor området. (DTU Aqua, Institut for Akvatiske Ressourcer ved Danmarks Tekniske Universitet - tidligere Danmarks Fiskeriundersøgelser).

### 2. **Hensynet til vandrefisken er baseret på forældet og manglende viden**

**UFV<sub>95</sub>** skal gøre opmærksom på, at **alle erfaringer** fra lignende projekter underbygger DTU Aqua's vurdering af ørredtabet ved "genslyngningen" af Tude å.

Eksempelvis er havørreden næsten udryddet i Århus å, Lyngbygårds å og Egå efter, at åsystemet blev ført gennem en nyskabt engsø.

Århus Kommune har nu både teknisk og politisk erkendt problemet og er nu ved at undersøge, hvordan man kan føre Århus Å og Lyngbygårds Å udenom Årlev Engsø.

Projektets påvirkning af den rødlistede Flod lampret, der er fundet i Tude Å er overhovedet ikke belyst. Da denne sjældne fiskeart har et livsmønster med hensyn til gydning og vandringer mellem vandløb og hav, der ligner ørredens, forventer **UFV<sub>95</sub>** en væsentlig nedgang for denne fiskeart, hvis projektet realiseres.

### 3. **Ørredbestanden i Tude å tåler ikke mere**

Inden for de sidste 2 år er der blevet gennemført omfattende undersøgelser af ørredbestandene på Sjælland. Et af resultaterne er, at Tude å er bundskraber med en reproduktion af ørreder på kun 20 % af det mulige. Alt peger på, at årsagen alene skyldes Slagelse Kommunes forvaltning af vandløbssystemet, hvor vandløbsvedligeholdelsen formentlig er hovedårsagen.

Reduceres Tude å's ørred reproduktion yderligere med en halvering, på grund af den kunstige vådlægning af Tude Å, vil fiskebestanden i vandløbet tage så stor skade, at vandløbssystemet i praksis forsvinder på landkortet for den rekreative ørred fisker.

**UFV<sub>95</sub>** forventer derfor, at måtte opgive sit vildfiskeprojekt, der netop handler om, at gøre vandløbet selvproducerende og bæredygtigt.

#### 4. UFV<sub>95</sub> er i tvivl om den faktiske kvælstofreduktionen – er forudsætningerne opfyldt?

Projektet indebærer en optimeret afvanding af Tude å med færre og mindre oversvømmede enge ovenfor projektområdet. Disse oversvømmede enge optager i dag meget store kvælstofmængder.

UFV<sub>95</sub> finder det uhensigtsmæssigt, at denne kvælstofoptagelse reduceres ved kunstig tørlægning.

Der har været afholdt en række møder mellem Sports og Lystfisker organisationerne og forvaltningen for, at finde løsninger på ovenstående problemer, men det er ikke lykkedes.

UFV<sub>95</sub> har ikke ved disse møder eller i det tekniske materiale fundet dokumentation for, at kvælstofoptagelsen fra disse "tørlagte" arealer er modregnet i projektets samlede årlige kvælstofoptagelse på 31 tons. Formålet med vådområdeprojektet er basalt set at reducere nettoudledningen af kvælstof til Kattegat, så i en beregning af kvælstofoptagelsen i det nye projekt bør man efter vores mening modregne en eksisterende kvælstofrensning, der bringes til ophør. Derfor vil vi anmode om, at dette sker, og at man derefter vurderer, om forudsætningerne for projektet stadig er opfyldt.

#### 5. UFV<sub>95</sub> advarer om, at projektet vil forringe miljøtilstanden i Tude Å's vandsystem

VANDRAMMEDIREKTIVET og den danske følgelovgivning tillader ikke forringelser af eksisterende miljøtilstande, men stiller derimod krav om at forebygge yderligere forringelser.

Naturstyrelsen har allerede analyseret fiskebestandens tilstand i Tude Å-systemet i sin basisanalyse forud for den kommende vandplan, og i den kommende VANDOMRÅDEPLAN forventes det, at fiskebestandene bliver et miljømål.

Realiseres det aktuelle projekt vil det udhule Slagelse, Sorø og Kalundborg kommuners muligheder for, at opnå fiskevands miljømål i vandløbssystemet.

#### 6. UFV<sub>95</sub>' forslag til alternativer

Projektet giver indtryk af, at der genskabes en autentisk naturtilstand i det berørte område.

UFV<sub>95</sub> vil gøre opmærksom på, at genslyngningen ikke skaber en autentisk naturtilstand, idet hverken forløb, diger eller slusedriften er naturlig. Højvandslukket styrer hele området så meget, at der bliver særdeles unaturlige forhold med stillestående ferskvand i stedet for vand med konstant vandudskiftning og vekslende saltindhold. Det vil skabe så unaturlige forhold med mange ferskvands rovfisk og fiskeædende fugle, at en stor del af ørred smoltene vil omkomme.

Set i denne erkendelse, anbefaler UFV<sub>95</sub> basisprojektet, der optager 28 tons kvælstof årligt, og førere Tude å's vandstrømme uden om vådlægningen af Vejlerne, som den eneste operationelle mulighed for, at lovliggøre og gøre projektet fiskeøkologisk bæredygtigt.

Den manglende kvælstofoptagelse på 3 tons foreslås kompenseres ved vådlægning af arealer andre steder i vandsystemet eksempelvis langs Seerdrup og Bjerge å, hvor der i disse områder samtidig kan løses en række afvandingproblemer, der er presserende og allerede anerkendte af kommunen i andre sammenhænge. Genskabelsen af Harrested sø skal også nævnes.

#### 7. VVM

UFV<sub>95</sub> undrer sig over, at der ikke i processen er indlagt en VVM undersøgelse i et så indgribende naturprojekt.

Med venlig hilsen

På vegne af Udsætningsforeningen Vestsjælland 95 Havørreden

V/ Formand Kurt Jørgensen



Kurt Jørgensen | Bødkervænget 5, Sæby, 4270 Høng | Danmark | Phone 0045 58850097 | Mobile 0045 40598182 | Mail kurthsf@post.tele.dk | www.ufv95.dk

#### REFERENCER OG KILDER

UFV<sub>95</sub> fremsender supplerende bilag særskilt.



**Naturstyrelsen**  
**Haraldsgade 53**  
**2100 København.**  
[NST@nst.dk](mailto:NST@nst.dk)  
Sendt pr. mail til ovenstående

Slagelse den 8. juni 2015

## VEDRØRENDE

- Slagelse Kommune
- Spildevandsplan 2015-2018

## Slagelse Kommunes Spildevandsplan - 2015-2018

Udsætningsforeningen Vestsjælland (herefter **UFV<sub>95</sub>**) er en fælles organisation, bestående af Sports og Lystfiskerforeningerne på Vestsjælland. Ved frivilligt og ulønnet arbejde er det organisationens formål, at udsætte laksefisk i Tude å og i de kystnære områder på Vestsjælland og efter evne og mulighed, at gøre vandløbene til naturlige, selvproducerende og bæredygtige fiske- og levesteder for ørreder.

Naturstyrelsen har den 25. marts 2015 stillet en række krav til Slagelse Kommunes Vandhandleplan og den underliggende spildevandsplan.

Der har efterfølgende været ført forhandlinger på embedsmandsplan mellem Naturstyrelsen og Slagelse Kommune. Disse forhandlinger har ført til følgende krav til Spildevandsplanen:

- 1. at** spildevandsplanen som følge af høringssvarene tilføjes nedenstående punkter 2- 11.
- 2. at** vandplanens indsatskrav i Skidenrenden gennemføres med moderniseringen af Slagelse Renseanlæg og indsatsen på Lagunen.
- 3. at** indsatsen på vandløbene Harrested Å, vandløb 13-9, Skelbækken og Flaskerenden, gennemføres som vandløbsrestaurering, da dette er den afgørende faktor til at nå målopfyldelsen.
- 4. at** beskrivelsen af hvordan det fagligt kan forsvares, at gennemføre indsatsen under pkt. 3 som en vandløbsrestaurering, tilføjes som et bilag til spildevandsplanen.
- 5. at** der sættes ind overfor spildevand fra enkeltejendomme i det åbne land i øvrige vandløbsoplande, hvor der ifølge BBR er direkte udledning til vandløb, hvor der ikke er målopfyldelse, eller hvor det vurderes, at ejendommen bidrager til manglende målopfyldelse i et nedstrøms liggende målsat vandløb.
- 6. at** der gennemføres en indsats overfor enkeltejendomme i det åbne land inden 30. oktober 2016, jævnfør vandplan 2009-2015.
- 7. at** der udarbejdes et administrationsgrundlag for regnvandsudledninger.
- 8. at** administrationsgrundlaget for spildevandsafgørelser hos private husstande revideres.
- 9. at** spildevandshåndteringen i ukloakerede landsbyer, der ikke er omfattet af planen frem til 2018, forventes indarbejdet i perspektivperioden frem til 2024.
- 10. at** Snekkerupvej kloakrenoveres indenfor planperioden.

**11. at** spildevandshåndteringen i ukloakerede landsbyer, der ikke er omfattet af spildevandsplan 2015-2018, forventes indarbejdet i perspektivperioden frem til 2024.

**12. at** hvidbog og spildevandsplan 2015-2018 godkendes sammen med de af ovenstående pkt. 2-11, SAGSFREMSTILLING: <http://polweb.nethotel.dk/Produkt/PolWeb/Sog/ShowFile.asp?p=slagel...>  
2 af 3 29-05-2015 18:28 der tages beslutning om at tiltræde.

**13. at** den sammenfattende redegørelse for miljøvurderingen af spildevandsplan 2015-2018 Godkendes.

### **UFV's bemærkninger og spørgsmål**

**UFV<sub>95</sub>** er interesseret i, at målene i Statens Vandplaner opnås og at det sker rettidigt i forhold hertil. Vi har i forbindelse med Slagelse Kommunes offentlige høring kritiseret hele Slagelse Kommunes håndtering af vandmiljøet og mener fortsat, at kommunen ikke har en sammenhængende plan, der vil føre til opnåelsen af målene i Statens Vandplaner og Vandrammedirektivet.

### **Generelt**

**UFV<sub>95</sub>** er enig med Naturstyrelsen og Slagelse Kommune i, at der i vandløb, hvor målopfyldelsen ikke er opnået, kan og skal iværksættes vandløbsrestaureringer for, at opnå de aktuelle miljømål, der ikke alene gælder DVFI, men også de kommende fiskevandsmål, der overtager målene i den tidligere amtslige vandløbsplan.

Det er dog en afgørende forudsætning, at baggrundsforureningen fra spildevand er så lav, at denne ikke fremkalder grødevækst og slamaflejringer i vandløbet, der fører til aggressiv vandløbsvedligeholdelse, der dermed ødelægger opnåelsen af miljømålet og de fiskevandsmål, som er på vej.

Navnlig i den gamle Hashøj Kommune har vi store problemer med massiv og uønsket grødevækst, der kan henføres til urensset spildevand og mange års aflejringer af næringsrige slamaflejringer og næringsophobninger i vandløbet.

Hvis man ved vandløbsrestaurering borttager disse næringsrige substrater og erstatter dem med fast materiale i form af grus og sten, vil vandløbet fremadrettet have en mulighed for, at falde ind i et naturligt leje uden efterfølgende aggressiv vandløbsvedligeholdelse.

### **UFV forstår ikke Naturstyrelsens og Slagelse Kommunes information om spildevandsplanen**

Ved den ansvarlige udvalgsformand Villum Christensen har TV2 den 4. juni bragt en artikel der fortæller, at spildevandsplanen betyder at hundredvis af husejere i Slagelse Kommune slipper for, at rense deres spildevand.(vedhæftes).

Det oplyses også, at cirka 2000 husstande i Slagelse Kommune er i risiko for et påbud om spildevandsrensning. I indslaget, der blev bragt i TV2 den 4. juni kl. (<http://www.tveast.dk/video/2015-06-04/dagens-regionale-nyheder-1930-4-juni-2015>) fortælles det, at et enstemmigt EPM udvalg anbefaler en spildevandsplan uden spildevandsrensning og erstatter denne med vandløbsrestaureringer.

**UFV<sub>95</sub>** forstår ikke disse oplysninger, da kun Harrested å, Flaskerenden, Skelbækken og Vandløb 13-19, er udpeget med en indsats som vandløbsrestaurering, og har tilsammen kun en længde på ca. 10 km, hvilket svarer til kun mellem 5 og 7 % af planens samlede vandløb.

**UFV<sub>95</sub>** forstår, at den "officielle" sum af ejendomme i Slagelse Kommune, der pt. ikke opfylder Statens krav til spildevandsrensning i dag er tæt ved 800.

Men der var nævnt godt 1000 i den gamle vandhandleplan:

*Statens vandplan foreskriver en indsats for bedre spildevandsrensning i spredt bebyggelse på 1.090 ejendomme i første planperiode (2009-2015). I henhold til gældende spildevandsplan i Slagelse Kommune vil der blive givet i alt 814 påbud om forbedret rensning i det åbne land samt etableres spildevandskloakering på 348 ejendomme beliggende i kommunens landsbyer. Det svarer til 1.162 ejendomme, hvilket stemmer overens med vandplanens krav, og derfor skal der ikke ske ændringer i spildevandsplanen i forbindelse med denne indsats (se kapitel 11).*

**UFV<sub>95</sub>** forstår, at Naturstyrelsen løbene har ændret i hvilke områder kommunen skal foretage en indsats.

Ca. 25 % af Slagelse Kommunes vandløb er taget ud af Statens Vandplaner og disse skal der derfor ikke længere opfylde specificerede mål i WebGis. Der er udtaget 17 vandløbsstrækninger i vandplanerne svarende til ca. 50 km. ud af 190 km. i den tidligere version af vandplanerne, udpeget i Slagelse Kommune.

Eksempelvis skal der ikke længere meddele påbud i den sydlige del af Slagelse kommune, hvor vandløbene har udløb i Basnæs og Holsteinborg Nor.

Men der er faktisk meddelt påbud i området, i perioden siden udarbejdelsen af den forrige Vandhandleplan.

**UFV<sub>95</sub>** forstår, at Slagelse Kommune allerede har meddelt en række påbud i det åbne land.

Langt de fleste af disse påbud er efterkommet og har derfor også betydning for at tallene har ændret sig.

Desuden har Naturstyrelsen ikke medtaget de på papiret kloakeret landsbyer (Hashøj landsbyer, som reelt ikke er kloakeret) i deres opgørelse over, hvor der skal meddeles påbud. Her vil Slagelse Kommune søge en frivillig separat indsats (rigtig kloakering), hvor man forventer at være færdige i 2024.

**UFV<sub>95</sub>** forstår ikke, hvordan der i TV2 indslaget slet ikke nævnes spildevandsrensning, der fortsat er den helt overvejende indsats, men kun omtaler vandløbsrestaurering.

**UFV<sub>95</sub>** ønsker følgende forhold belyst:

- Er det korrekt, som vi opfatter det, at der kun skal ske erstatning af spildevandsrensning med vandløbsrestaurering på ca. 10 km. vandløb i forhold til de øvrige dele på ca. 130 km., hvor der skal ske spildevandsrensning på traditionel vis?
- Er det korrekt, at der oprindeligt kun var højest 1.162 ejendomme med i sidste version af vandhandleplanen, der er grundlaget for den aktuelle spildevandsplan?
- Kan Naturstyrelsen i øvrigt uddybe, belyse og redegøre for disse tal?

### **Vi forstår, at Naturstyrelsen har accepteret, at der for 4 vandløbsstrækninger er valgt naturgenopretningsprojekter i stedet for spildevandsrensning**

Vi forstår teksten i Slagelse Kommunes EPM udvalgs møde referat således, at der helt kan udelades kloakering langs disse 4 vandløb.

Vi forstår også, at det er kommunens ansvar, at redegøre fagligt for at dette kan gennemføres.

Et af dem er Harrested å.

Vandsynsrådet i Slagelse Kommune har i længere tid været opmærksomme på, at dette højt værdifulde vandløb (Amtets vandløbsplan: B1 gyde- og opvækstvand for laksefisk) var blevet ødelagt ved sandvandring forårsaget af etableringen af omfartsvejen syd for Slagelse.

Vandsynsrådet diskuterede sidste forår om vi, i forbindelse med indsatserne i forbindelse med Vandområdeplanen, skulle anbefale at anvende midler til restaurering af Harrested å.

Men set i bakspejlet har vandløbsmyndigheden (Slagelse Kommune) reelt set igennem fingrene med den ødelæggelse der er sket ved ulovlig og ukontrolleret tilførsel af fast materiale til vandløbet i form af sand.

Det er i strid med Vandløbsloven og det gældende regulativs afsnit 7.5.

**UFV<sub>95</sub>** mener derfor, at Slagelse Kommunes restaurering af Harrested å er Spildevandsplanen uvedkommende og skal gennemføres uanset denne.

Korsør Lystfiskerforening gennemførte i årene 1980 og 1990 omfattende Saprobie undersøgelser af vandløbene i den gamle Hashøj Kommune og fandt dengang, at forureningsgraden i Harrested å var III-IV svarende til DVFI 2, mens de fleste andre vandløb i området lå på et index, der svarer til DVFI 4-5. Vi har aldrig fundet nogen årsag til dette.

Der er ikke i mellemtiden ændret væsentligt i spildevandsforholdene langs åen.

Men den nedre del af åen er tidligere blevet restaureret i årene 2007-2010 og det er den, der skal genrestaureres for, at opnå generel målopfyldelse i Harrested å.

Vi forstår ikke, at et vandløb med så høj målsætning kan undgå spildevandsrensning og forstår ikke, at de fisk, som vi fanger og spiser skal leve i et vandløb, der fremadrettet skal tilføres urensset spildevand.

Det aktuelle restaureringsforslag vedrører kun den nedre del af vandløbet uagtet, at vandløbets biologiske potentiale er ødelagt i hele vandløbets længde på grund af sand og spildevandsslam.

Desuden finder vi ikke i Slagelse Kommunes sags materiale, indeholder nogen redegørelse der teknisk/biologisk, dokumenterer, at den nye restaurering vil føre til sikker opnåelse af det aktuelle miljømål på DVFI 5 uden spildevandsrensning.

Det forstår vi ikke.

Det samme er delvist gældende for de 3 andre restaureringsforslag for henholdsvis Flaskerenden, Skelbækken og Vandløb 13-19, hvor den sidstnævnte også er ødelagt ved hårdhændet vandløbsvedligeholdelse, der heller ikke vedrører spildevandsplanen.

Derfor anmoder vi Naturstyrelsen om, at revurderer spildevandsindsatsen for Harrested å ud fra ovenstående oplysninger.

**UFV<sub>95</sub>** ønsker oplyst om Naturstyrelsen har godkendt en faglig redegørelse for indsatsen i disse 4 vandløb og om dette skal ske før indsatsen endeligt kan godkendes/implementeres – eller hvordan er proceduren?

### **Konkret vurdering af den enkelte ejendoms spildevandspåvikning**

Af Slagelse Kommunes sagsbehandling fremgår det at:

*Naturstyrelsen anerkender også, at kommunen kan foretage en konkret vurdering af, om den enkelte ejendom er medvirkende til manglende målopfyldelse i et vandløb, inden der udstedes et påbud om forbedret spildevandsrensning.*

Og

*Administrationsgrundlaget for spildevandsafgørelser hos private husstande skal ligeledes revideres i forhold til:*

- *Procedurer for fritagelse af de meget ringe ejendomme*
- *muligheden for afdragsordning*
- *beskrivelse af selvhjælpshandlinger*
- *tidsfrister i forhold til påbud i det åbne land*
- *beskrivelse og afgrænsning af den konkrete vurdering, i forhold til om en spildevandsafledning bidrager til manglende opfyldelse af målsætningen i et vandløb*

Og fra Hvidbogen

- *Der sættes ind over for spildevand fra enkeltejendomme i det åbne land i øvrige vandløbsoplande, hvor der ifølge BBR er direkte udledning til vandløb, hvor der ikke er målopfyldelse, eller, hvor det vurderes, at ejendommen bidrager til manglende målopfyldelse i et nedstrøms liggende målsat vandløb.*
- *At påbuddene til enkeltejendomme i det åbne land gives inden 30. oktober 2016 jævnfør vandplan 2009-2015.*

I Naturstyrelsens hørings svar fremgår det at:

*Miljøbeskyttelsesloven forhindrer ikke, at en kommune konkret måler indholdet af stoffer i spildevand fra ejendomme. Kommunen kan dog ikke, på baggrund af resultater fra en måling med lave koncentrationer af forurenende stoffer i spildevandet, undlade at udstede nødvendige påbud til grundejer om forbedret spildevandsrensning, hvis udledningen af spildevand er medvirkende årsag til, at målsætningen for vandområdet ikke er opfyldt.*

**UFV<sub>95</sub>** ser en konflikt mellem Slagelse Kommunes og Naturstyrelsens fremstilling af sagen.

Vi ønsker at Naturstyrelsen fortolker Slagelse Kommunes formulering.

- Betyder dette, at Slagelse Kommune ud fra egne målemetoder kan vurdere om der skal udstedes påbud?
- Hvilke målemetoder og vurderinger er anerkendte i denne sammenhæng?
- Hvem kontrollerer, hvor Slagelse Kommune sætter "overlæggeren" i nærværende sammenhæng?
- Eller skal kommunen udstede påbud uanset måleresultaterne?
- Har Naturstyrelsen nogen erfaring med, hvad det koster, at lade en enkeltejendoms spildevand kontrolleres i forhold til dennes påvirkning af vandmiljøet?

## Spildevandsplanens faktiske implementering

**UFV<sub>95</sub>** er usikre på, hvornår de aktuelle påbud og indsatser skal være implementeret – det vil sige udført og afsluttet.

Vi forstår, at påbuddene skal være udstedt senest den 30. oktober 2016?

Eller gælder der andre regler for Slagelse Kommune – hvad er baggrunden for, at nogle ukloakerede landsbyer, som har fået ”udsat” indsatsen til 2024?

Og hvornår vil indsatsen i disse områder så reelt være etableret?

Hvornår forventes det, at spildevandsplanens indsatser er udført – det vil sige i fuld funktion?

Vejen mod et bedre vandmiljø i Danmark har været belagt med dårlige undskyldning, forhalinger, udsættelser, modvilje, samt udsagn fra dele af det danske samfund, der ikke ønsker at tage det fornødne ansvar i denne sag. Det gælder i høj grad også for Slagelse Kommune, der ved sin fortsatte vrangvilje begrænser genopretningen af det Danske vandmiljø og de dermed forbundne rekreative værdier.

**UFV<sub>95</sub>** er dybt bekymrede for, at Slagelse Kommunes anvendelse af undersøgelser i stedet for faktiske indsatser, vil føre til nye forhalinger og deraf manglende målopfyldelse, som først bliver synlig lang tid efter planperiodens udløb.

**UFV<sub>95</sub>** frygter, at Slagelse Kommune vil administrerer sig ud af spildevandsplanen således, at den reelt ikke vil få den tiltænket forbedring af vandmiljøet.

Hvordan vil Naturstyrelsen sikre sig mod dette - Vandrammedirektivets tidskrav er jo allerede langt overskredet?

Hvordan sikrer Naturstyrelsen, at et utilstrækkeligt administrationsgrundlag for spildevandsafgørelser hos private husstande, ikke fører til forhalinger og for ringe spildevandsrensning i Slagelse Kommune?

Vil Naturstyrelsen kontrollere, at administrationsgrundlaget er tilstrækkeligt til, at opnå det aktuelle miljømål?

Hvilke skridt vil Naturstyrelsen tage, hvis der afledt af ovenstående er risiko for, at miljømålene i Slagelse Kommune ikke nås til tiden?

Med venlig hilsen

På vegne af Udsætningsforeningen Vestsjælland 95 Havørreden

Per Christensen



Per Christensen | Vardevej 8, 4200 Slagelse | Denmark | ☎ 0045 60315310 | Mail; [pc2@it.dk](mailto:pc2@it.dk) / [pch2it@gmail.com](mailto:pch2it@gmail.com)

Bilag

1 EPB Ref 150601.pdf

2 SN 150606.pdf

3 TV2Øst150604.pdf

4 Hvidbog.pdf

5 Miljøvurdering.pdf

6 Vandløbsprojekter.pdf

Udsætningsforeningen Vestsjælland 95  
Sendt via e-mail: [pc2@it.dk](mailto:pc2@it.dk)

Vandplaner og havmiljø  
J.nr. NST-441-00611  
Ref. thomr  
Den 9. juli 2015

### **Om Slagelse Kommunes Spildevandsplan 2015-2018**

Naturstyrelsen modtog d. 8. juni 2015 Udsætningsforeningen Vestsjællands bemærkninger og spørgsmål til Slagelse Kommunes Spildevandsplan 2015-2018. Nedenfor følger Naturstyrelsens forståelse af udsætningsforeningens spørgsmål 1 – 15 efterfulgt af Naturstyrelsens svar.

Naturstyrelsen kan indledningsvis nævne, at mange af nedenstående svar er uddybet i vandplanerne samt tilhørende lovgivning og vejledninger. Herudover må Naturstyrelsen henvise nærmere detaljerede spørgsmål om kommunens spildevandsplan til besvarelse i Slagelse Kommune.

Naturstyrelsen skal desuden for god ordens skyld oplyse, at de på side 1 (i udsætningsforeningens brev) nævnte krav 1-13 til spildevandsplanen ikke følger af Slagelse Kommunes forhandlinger med Naturstyrelsen, men derimod er kommunen egne forslag til tilføjelser til spildevandsplanen på baggrund af kommunens behandling af alle indkomne høringssvar m.v.

#### Udsætningsforeningens spørgsmål og Naturstyrelsens svar.

1. Er det korrekt, at forbedret spildevandsrensning erstattes af vandløbsrestaurering på ca. 10 km vandløb i Slagelse Kommune?

Naturstyrelsen kan oplyse, at Vandplaner 2009-2015 blev offentliggjort d. 30. oktober 2014, og at der ikke efterfølgende er blevet ændret i vandplanernes indsatsprogram for spildevand.

2. Er det korrekt, at der i Slagelse Kommune var højest 1.162 ejendomme med i vandhandleplanen til de underkendte vandplaner fra 2011?

Det fremgik af bilag 2 til de underkendte vandplaner fra 2011, at der i Slagelse Kommune i første planperiode skulle gennemføres en indsats på mindst 1.090 ukloakerede ejendomme i spredt bebyggelse. Det fremgår af bilag 2 til de gældende vandplaner, at der i Slagelse Kommune i første planperiode skal gennemføres en indsats på mindst 797 ukloakerede ejendomme i spredt bebyggelse.

3. Kan Naturstyrelsen uddybe, belyse og redegøre for disse tal?



Bilag 2 til vandplanerne angiver på kommuneniveau minimumskrav til antallet af ukloakerede ejendomme i spredt bebyggelse, der skal meddeles påbud om forbedret spildevandsrensning eller kloakering i første planperiode og kommende planperioder. Opgørelsen tager udgangspunkt i, at kommunen som minimum skal meddele mindst 5 påbud om forbedret spildevandsrensning eller kloakering pr. år pr. 1.000 indbyggere og i Naturstyrelsens opgørelse af det samlede antal ejendomme, der skal forbedre spildevandsrensningen.

Det samlede antal ejendomme bygger på Naturstyrelsens BBR-udtræk fra 2011. Antallet af ejendomme er efterfølgende blevet justeret, bl.a. fordi det samlede antal km vandløb omfattet af vandplanerne er blevet reduceret og på baggrund af diverse oplysninger fra kommunerne. Det er dog afgrænsningen af områder i MiljøGIS (til Vandplaner 2009-2015), hvor spildevandsrensningen fra ukloakerede ejendomme skal opfylde en bestemt rensklasse, der udgør det egentlige grundlag for kommunernes gennemførelse af vandplanernes spildevandsindsats i spredt bebyggelse. Det endelige antal ejendomme, der skal forbedre spildevandsrensningen, fastlægges gennem kommunernes tilsyn med udledningerne. Det faktiske antal ukloakerede ejendomme, der skal forbedre spildevandsrensningen, kan således meget vel afvige fra opgørelsen i vandplanernes bilag 2.

4. Har Naturstyrelsen godkendt, at spildevandsindsatsen overfor Flaskerenden, Skelbækken, Vandløb 13-19 og Harrested Å kan erstattes af en fysisk vandløbsindsats?

Naturstyrelsen har ikke godkendt, at vandplanernes spildevandsindsats af hensyn til ovennævnte vandløb kan erstattes af fysiske indsatser i vandløbene, jf. svar 1.

5. Kan Slagelse Kommune gennem egne målemetoder vurdere, om der skal meddeles påbud om forbedret spildevandsrensning? Hvilke målemetoder og vurderinger er anerkendte i denne sammenhæng?

Kommunerne meddeler påbud om forbedret spildevandsrensning efter gældende lovgivning. Det fremgår af vejledningen til spildevandsbekendtgørelsen, hvordan kommunen skal håndtere spildevandsindsatsen overfor ukloakerede ejendomme i spredt bebyggelse, herunder om forholdet mellem målinger, og dokumentation for at udledningen fra en ejendom bidrager til forurening af vandløbet.

6. Hvem kontrollerer, hvor Slagelse Kommune sætter "overlæggen" i nærværende sammenhæng? Eller skal kommunen udstede påbud uanset måleresultaterne?

Domstolene og Natur- og Miljøklagenævnet afgør indbragte sager om hvorvidt kommunens afgørelser efter lovgivningen er korrekte. Herudover fører Statsforvaltningen tilsyn med kommunerne.

7. Har Naturstyrelsen nogen erfaring med, hvad det koster at lade en enkeltejendoms spildevand kontrollere i forhold til dennes påvirkning af vandmiljøet?

Naturstyrelsen er ikke umiddelbart bekendt med priser for overvågning af spildevandsudledninger fra ejendomme i spredt bebyggelse. Naturstyrelsen henviser udsætningsforeningen til et firma, der udbyder udtagning og analysering af spildevandsprøver.

8. Skal påbud om forbedret spildevandsrensning eller tilslutning til kloak til ukloakerede ejendomme i spredt bebyggelse være meddelt senest d. 30. oktober 2016?

Vandplanernes spildevandsindsats i første planperiode skal være afsluttet senest d. 30. oktober 2016. Det vil sige, at der skal være meddelt påbud om forbedret spildevandsrensning eller tilslutning til kloak til de ukloakerede ejendomme i spredt bebyggelse, der har udledning af spildevand til vandområdet, og hvor spildevandsrensningen ikke opfylder områdets krav til rensklassen. Kommunerne er forpligtede til at meddele mindst 5 påbud pr. 1.000 indbyggere pr. år, hvilket betyder, at indsatsen i kommuner, hvor der skal meddeles mange påbud, kan strække sig ud over vandplanernes første planperiode.

9. Hvad er baggrunden for, at ukloakerede landsbyer i Slagelse Kommune først skal kloakeres i 2024?

Hvis en landsby ikke er kloakeret, skal spildevandsrensningen på de enkelte ejendomme opfylde vandplanernes krav til områdets rensklasse og gennemførelsestakt, jf. svar 8. For udledning af spildevand fra ukloakerede ejendomme beliggende uden for områder med krav til rensklasse, gælder reglerne i miljøbeskyttelsesloven m.v.

10. Hvornår vil ejendommene fra spørgsmål 9 være tilsluttet kloakken?

Kommunen fastsætter i påbuddet om forbedret spildevandsrensning eller tilslutning til kloak en tidsfrist for, hvornår påbuddet skal være opfyldt. Det er således kommunerne, der indenfor rammerne i gældende lovgivning, fastsætter rimelige tidsfrister for opfyldelse af et påbud om tilslutning til kloakken.

11. Hvornår forventes det, at spildevandsplanens indsatser er udført – det vil sige i fuld funktion?

Slagelse Kommune fastsætter i spildevandsplanen en tidsplan for, hvornår planens projekter forventes gennemført. Kommunen er bundet af spildevandsplanen.

12. Hvordan vil Naturstyrelsen sikre, at Slagelse Kommune ikke overskrider fristen for gennemførelse af vandplanernes spildevandsindsats i første planperiode?

Naturstyrelsen følger kommunernes udmøntning af vandplanernes spildevandsindsats i første planperiode, dels via vandhandleplanens oplysninger og dels via bl.a. BBR og spildevandsplaner.

13. Kan et utilstrækkeligt administrationsgrundlag for spildevandsafgørelser hos private husstande i Slagelse Kommune medføre, at gennemførelsen af vandplanernes spildevandsindsats forhales? Kan det samme medføre, at spildevandsrensningen bliver for ringe?

Kommunen skal ved gennemførelse af indsatsen overfor ukloakerede ejendomme i spredt bebyggelse følge reglerne i gældende lovgivning samt vandplanernes tidsfrister. Kravene i forhold til at opfylde rensklasser i spredt bebyggelse fremgår af spildevandsbekendtgørelsens bilag 3. Det er ikke muligt for kommunerne selv at fastsætte lavere krav til rensklasserne og derved gøre spildevandsrensningen i de enkelte rensklasser ringere.

14. Vil Naturstyrelsen kontrollere, at administrationsgrundlaget for spildevandsafgørelser til private husstande er tilstrækkeligt til at opnå miljømålene?

Kommunerne kan vedtage administrationsgrundlag på diverse miljøområder, der indenfor reglerne af den gældende lovgivning fastsætter detaljerede regler for området. Vandplanernes spildevandsindsatser kan gennemføres uden administrationsgrundlag. Naturstyrelsen har i øvrigt ingen grund til at tro, at kommunerne herunder Slagelse Kommune, fastsætter regler i sine administrationsgrundlag, der ligger udenfor lovens rammer.

15. Hvilke skridt vil Naturstyrelsen tage, hvis miljømålene i Slagelse Kommune ikke opnås til tiden pga., at vandplanernes spildevandsindsatser ikke gennemføres indenfor tidsfristen?

Naturstyrelsen vil følge kommunernes udmøntning af vandplanernes spildevandsindsatser. Naturstyrelsen lægger til grund, at kommunerne, herunder Slagelse Kommune, gennemfører indsatserne til tiden.

Med venlig hilsen

Thomas Rützou

## NOTAT

**Til** Slagelse Kommune

**Vedr.** DTU Aquas vurdering af det reviderede projektforslag for Tude Å Vådområdeprojekt, juli 2015

**Fra** Jan Nielsen og Anders Koed

17. august 2015

---

Med henvisning til drøftelserne på et møde den 27. maj 2015 mellem Slagelse Kommune, Orbicon, Fiskeøkologisk Institut og DTU Aqua skal DTU Aqua hermed kommentere på det reviderede projektmateriale vedr. Tude Å, som vi har modtaget i en mail fra Slagelse Kommune den 12. august.

Kommunen ønsker fortsat at lede vandet fra Tude Å gennem Vejlerne samtidig med, at der er højvandsluser. Slusedriften bevirker bl.a., at vandet i perioder står stille, og at den naturlige vandudveksling reduceres. Det forventes derfor, at der vil komme en væsentlig øget dødelighed hos de smolt, der skal passere fra Tude Å-systemet ud i saltvand.

Derfor blev en række tiltag drøftet på mødet som et middel til at reducere smoltdødeligheden i området, hvis projektet med at lede vandet gennem Vejlerne skal gennemføres.

Aftalen på mødet var, at tiltagene skulle beskrives teknisk, hvorefter DTU Aqua skulle revurdere projektets betydning for smoltdødeligheden. Det er denne vurdering, vi nu foretager.

Vores kommentarer gælder følgende dokumenter, som begge er udarbejdet af Orbicon:

- Tude Ådal (Tude Å gennem Vejlerne), TEKNISK FORUNDERSØGELSE, dateret 15. juli 2015
- Bilag 7, konsekvensberegning af indsatser for ørredsmolt, dateret 10. juli 2015

### Korrektion af formulering

Det nævnes i forordet til forundersøgelsen, at *for at sikre ørredsmoltens overlevelsespotentialer har Slagelse Kommune og DTU Aqua sammen truffet beslutning om følgende indsatser:*

- Hjerteklap / højvandsklap under Broholmvej
- Brinkdiger med huller til smolthejn langs Tude Å gennem Lille Vejen
- Lodret "brevsprække" i højvandslukket i Tjokholmdæmningen

Vi vil for god ordens skyld henvise til, at DTU Aqua ikke har truffet beslutning om de beskrevne indsatser, idet det jo er kommunens projektforslag. En mere korrekt formulering havde været "for bedst mu-

*ligt at sikre ørredsmoltens overlevelsespotentialer ved gennemførelse af et projekt, hvor Tude Å ledes gennem Vejlerne, har Slagelse Kommune og DTU Aqua drøftet og vurderet følgende indsatser”:*

### **Vurdering af revideret projektforslag**

Forundersøgelsen, side 15 (og 99):

- *Det vurderes, at ørredopgangen ikke forringes ved projektgennemførelsen.*
- *Vi vil foreslå en omformulering, så der står ”det vurderes, at ørredopgangen ikke forringes væsentligt ved projektgennemførelsen” (det må forventes, at nogle havørreder vil gå tabt).*

Forundersøgelsen, side 57:

- *Negativ påvirkning af ørredsmoltens overlevelsespotentialer forhindres ligeledes ved en række afværgeforanstaltninger.*
- *Vi vil foreslå en omformulering til ”negativ påvirkning af ørredsmoltens overlevelsespotentialer reduceres ved en række afværgeforanstaltninger”.*

Forundersøgelsen, side 77, afsnit 3.12 Myndighedsbehandling:

- *Det er ikke nævnt, at projektet skal i høring ved NaturErhvervstyrelsen efter Fiskerilovens § 81. Dette vil i praksis ske ved at fremsende projektet til Fiskeriinspektoratet i Roskilde.*

Forundersøgelsen, side 99:

- *De lavvandede områder omkring Sortesvælg og Lille Vejlen ligger tæt på havet og under kote 0, og området må antages at blive saltpåvirket. Dette bevirker dels, at bestanden af gedder vil være lille, og prædation fra rovfisk derfor må forventes at være beskeden.*

Vi skal her gøre opmærksom på, at gedder kortvarigt kan tåle brakvand med et saltindhold på op til ca. 15 promille, og at der normalt lever brakvandsgedderne i områder med saltvand op til 10-12 promille. Derfor er det interessant at læse i bilag 7, side 12-13, at

- *Tidligere undersøgelser har vist, at der under de nuværende forhold kan måles saltkoncentrationer på op til 15 promille den 1/8/2002 800 meter opstrøms det nuværende højvandslukke i Tude Å ved Bildsøvej.*
- *Det vurderes at saliniteten vil være den samme med et nyt højvandslukke som ved de eksisterende forhold, måske endda en smule højere, idet der indstrømmer mere saltvand gennem brevsprækken i forhold til det eksisterende højvandslukke. I bunden af Tude Å gennem projektområdet vil saliniteten formentlig ligge på op til 5 promille.*

Det må således forventes, at store dele af det planlagte vådområde vil få en lav salinitet, idet det indtrængende, tunge saltvand må formodes at blive i bunden af Tude Å. Ud fra beskrivelserne af den forventede salinitet i bilag 7 og en konstatering af, at der ofte hurtigt kommer en god geddebestand i nydannede, lavvandede søer, må det derfor forventes, at der vil komme en god geddebestand i området. Af samme årsag er DTU Aqua ikke enige i, at bestanden af gedder vil være lille og prædationen beskeden, som det er beskrevet i forundersøgelsen, side 99.

Vi kan også henvise til forundersøgelsen, side 100:

- *Den nye vandløbshabitat med tilhørende vådområder, vil være til gavn for de fisk der naturligt lever i vandløbenes nedre dele. Det vil sige arter med tilknytning til langsomt flydende og stil-*

*lestående vand; aborre, rimte, gedde, skalle m.fl. som kan søge ud og ind af området afhængig af salinitet og fødetilgængelighed.*

Ved de nuværende forhold, hvor smoltene skal passere en ca. 300 m lang strækning af Tude Å før udløbet i havet, er smoltdødeligheden formentlig relativt lav på disse 300 m. Spørgsmålet er så, hvor stor dødeligheden kan forventes at blive fremover, hvis smoltene i stedet skal passere ca. 3 km gennem et vådområde ?

I forundersøgelsen, side 100, står der dette:

- *den samlede dødelighed for ørredsmolt gennem projektområdet kan ikke vurderes, men dødeligheden skønnes at være forholdsvis begrænset. For en nærmere vurdering af dødeligheden og konsekvensberegning af indsatser for ørredsmolt henvises til bilag 7. Her er dødeligheden vurderet til 12 %.*

DTU Aqua er ikke enige i, at den forventede dødelighed må forventes at blive så lav som 12 %. Vi anslår merdødeligheden, set i forhold til de nuværende forhold, til ca. det dobbelte, dvs. i størrelsesordenen 25 %. Vores vurdering er baseret på de foreliggende oplysninger om, at der må forventes saliniteter på 5-15 promille i området, hvorfor der må forventes at komme en god geddebestand. Desuden er prædationen fra fugle ikke vurderet i projekt materialet. Det skal samtidig understreges, at vurderinger er forbundet med høj usikkerhed (i begge retninger).

Vi skal endelig gøre opmærksom på, at DTU Aqua har udført en del flere relevante fiskeundersøgelser, som ikke er nævnt i referencelisten på side 117. De kan findes og downloades via vores hjemmeside [www.fiskepleje.dk](http://www.fiskepleje.dk)

### **Konklusion**

DTU Aqua har i november 2014 vurderet, at der kan forventes et smolttab på mindst 50 % i det vådområde, der på det tidspunkt var planlagt. De afværgeforanstaltninger, der herefter er beskrevet i juli 2015 (hjerteklap, diger med smolthejn samt lodrette "brevsprækker" i højvandsslukket) må formodes at reducere dødeligheden betydeligt i forhold til forslaget af november 2014.

Tude Å lægges tilbage i et tidligere løb, men pga. driften af højvandsslusen vil saltindholdet i det planlagte vådområde være unaturligt lavt. DTU Aqua vurderer derfor lige som tidligere, at der vil komme en god geddebestand i det planlagte vådområde, herunder i åløbet, og at gedderne sammen med fugle vil æde en del smolt.

DTU Aqua er således ikke enig i forundersøgelsens vurdering af, at bestanden af gedder vil være lille og prædationen beskeden. Vi vurderer, at den øgede smoltdødelighed i det planlagte vådområde (med de beskrevne afværgeforanstaltninger) vil være i størrelsesordenen 25 %, set i forhold til de nuværende forhold.



**Slagelse Kommune**

Teknik og Miljø

Dahlsvej 3

4220 Korsør.

[teknik@slagelse.dk](mailto:teknik@slagelse.dk)

Slagelse den 23. august 2015

**VEDRØRENDE**

- Slagelse Kommune
- Vandhandleplan 2010-15 II

## Alternativt forslag til projektet - Tude Å gennem Vejlerne

Udsætningsforeningen Vestsjælland (herefter **UFV<sub>95</sub>**) er en fælles organisation, bestående af Sports og Lystfiskerforeningerne på Vestsjælland. Ved frivilligt og ulønnet arbejde er det organisationens formål, at udsætte laksefisk i Tude å og i de kystnære områder på Vestsjælland og efter evne og mulighed, at gøre vandløbene til naturlige, selvproducerende og bæredygtige fiske- og levesteder for ørreder.

Sports- og Lystfiskerne var oprindeligt stor tilhænger af projektet, da det vil forbedre de generelle forhold for naturen, herunder fiske og fuglelivet og herlighedsværdien af området, ligesom foreningen støtter fjernelsen af de ca. 32 tons kvælstof årligt, som er en indregnet forudsætning for projektets gennemførelse.

Men DTU AQUA har efter etablering af lignende projekter erfaret og fastslået, at projektet af denne type udgør en stor trussel mod ørredbestanden, der forventes at blive reduceret med over 50 % uden afværgeforanstaltninger.

Sports- og Lystfiskerne kan derfor ikke længere støtte projektet i sin nuværende form, da kommunens vandløbsvedligeholdelse allerede har reduceret ørredbestanden til kun 14 % af sin autentiske størrelse.

Kystfiskeriet efter havørreden på hele Vestsjælland vil blive væsentligt forringet og det Vildfiskeprojekt, som de Vestsjællandske Lyst- og Sportsfiskere udfører i Tude å forventes, at måtte opgives.

Sports- og Lystfiskerne er bekendt med, at kommunen arbejder på justeringer af det nuværende projekt. Disse forventes ikke, at kunne løse problemet med ørredsmolten alene og vil samtidig indføre andre negative biologiske og hydrauliske effekter på projektet.

Efter implementering af afværgeforanstaltninger vurderer DTU AQUA, at projektet vil føre til en øget dødelighed af ørredsmolten på omkring 25 %.

Derfor har vi drøftede forskellige alternativer til det foreliggende projekt.

Et forslag er, at lade det nuværende løb, med den eksisterende sluse bevare og supplere dette med et **overløb** til det "nye" sydgående løb og Store Vejlen med den nye sluse.

Altså kombinerer det eksisterende med det nye projekt således, at der kommer til, at løbe vand ind i det nye projekt område når der er større problemer med, at få vandet ud i Storebælt (højvande kombineret med stor vandføring). Mængden af vand, der tilføres det nye vådlagte område kan om ønsket reguleres, hvis overløbet gøres justerbart eller V formet. "Indtaget" til det nye vådområde skal også udformes således, at ørredsmoltet i videst muligt omfang "guides" forbi – som det er sket i Vejle å.

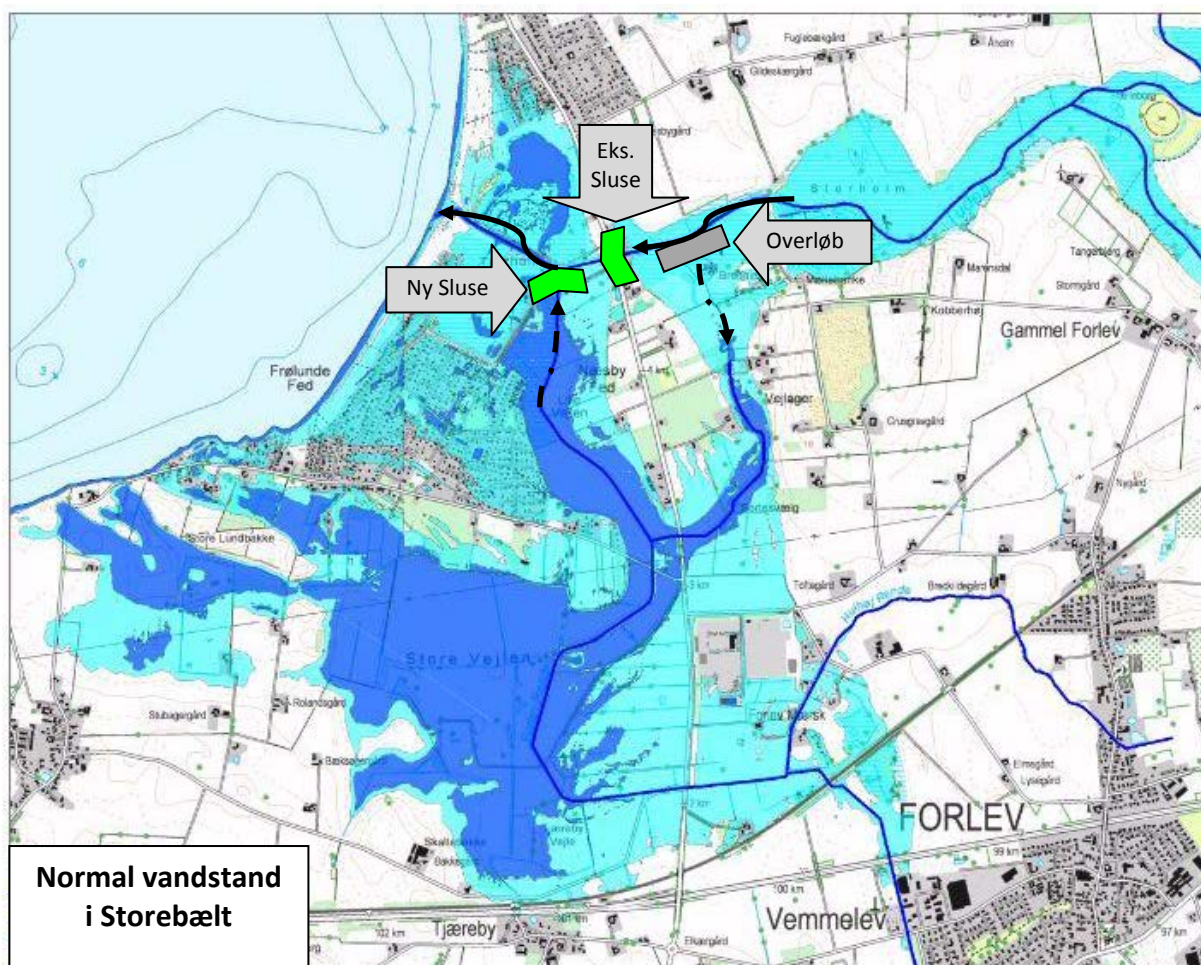
Forslaget vil løse de 3 problemer, som det nuværende projekt har:

1. Indeholder pr. automatik en plan "B", hvis afvandingsforholdene i projektet skulle blive forringet og føre til højere vandstande i åen.
2. Begrænser tabet af ørredsmolt til det autentiske og naturligt niveau.

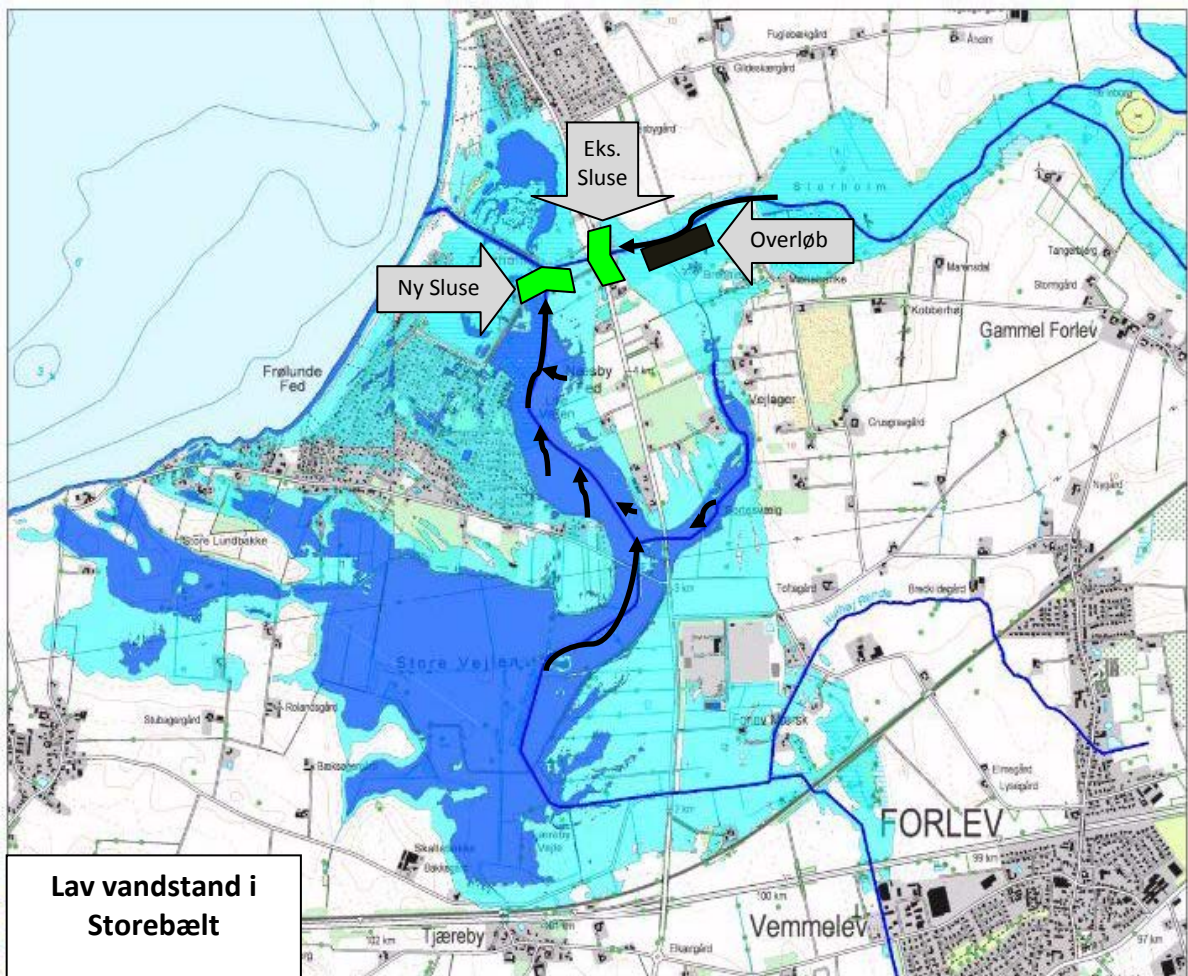
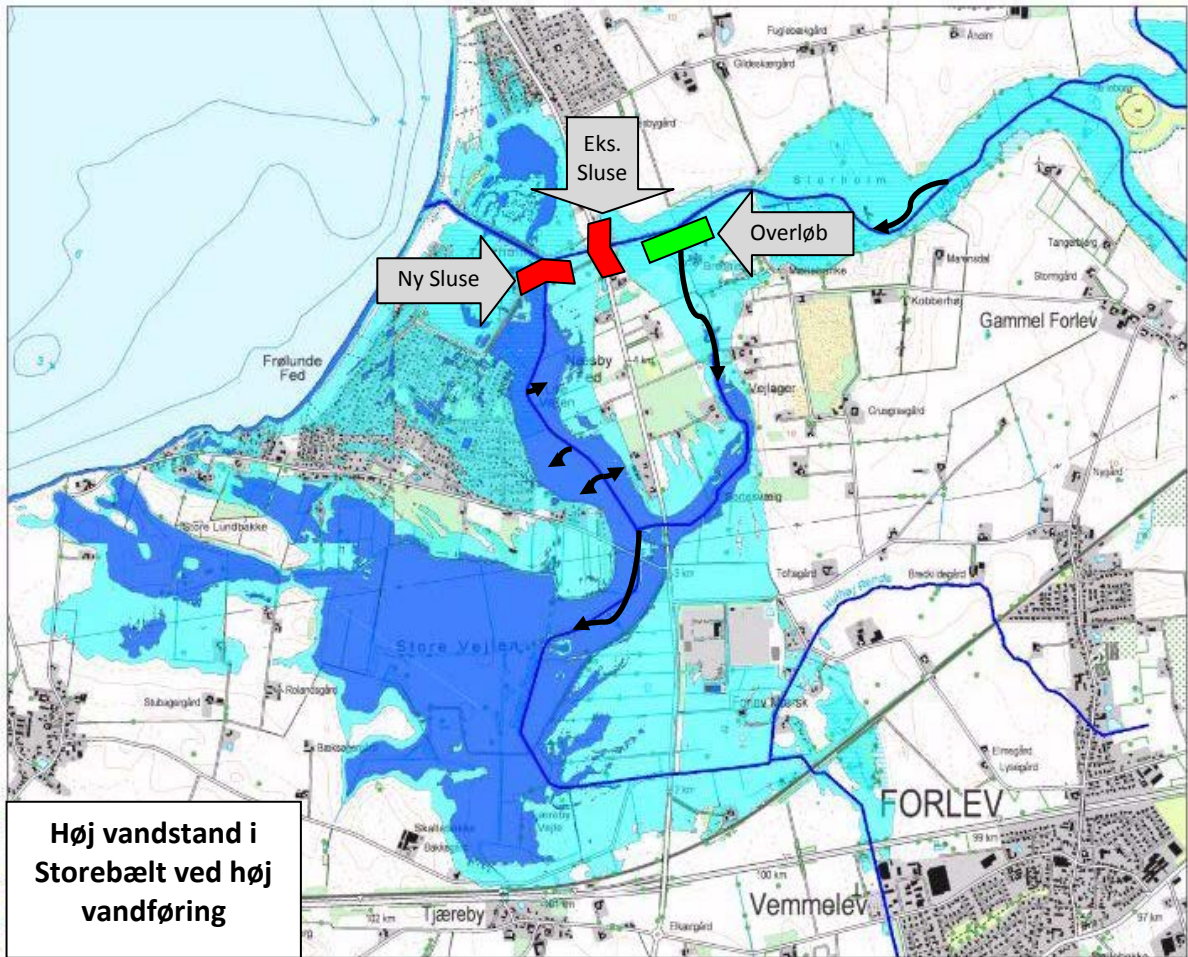
3. Tillader et autentisk tilbageløb af saltvand i Tude å's nedre løb ved lav vandføring i Tude å (højvande i Storebælt), der vil holde geddebestanden og grøden på et naturligt niveau, samt begrænser parasitter på de våde enge.

Samtidig fastholdes projekts nuværende formål:

- A. Sikre at projektet kan omsætte den ønskede mængde kvælstof, jfr. Statens Vandplaner.
  - B. Sikre at det planlagte vådområde herunder St. Vejlerne – fortsat vil opnå samme biologiske forhold, som i det nuværende projekt.
  - C. Sikre at genslyngningen af Tude å kan ske.
  - D. Bevarer både klubbens muligheder.
  - E. Sikre mod klimapåvirkninger på samme måde, som det foreliggende projekt.
- ☉ Modsat det foreliggende projekt, vil forslaget også sikre opretholdelsen af de våde enge langs Tude og Vårby å, mens yderligere oversvømmelser af de dyrkningsbare arealer samtidig forhindres. Denne balance er ikke sikret i det foreliggende projekt.
- ☉ Modsat det foreliggende projekt vil det også være muligt, at tilpasse saliniteten i vandstrømmene således, at disse bliver mere autentiske. Dette vil afstedkomme en mere naturlig sammensætning af fiskebestanden i Tude å's ydre løb, hvor en unaturlig vækst af geddebestanden i det foreliggende projekt ville medvirke til en overdreven predatorisk indflydelse overfor ørredbestanden.
- ☉ Modsat det foreliggende projekt vil det også være muligt, at tvangsstyre den nye sluse således, at Store Vejlerne ikke udtørres eller udsættes for store vandspejlsændringer, der kan skade fuglenes rugopotiale.
- ☉ Modsat det foreliggende projekt kan akkumulator effekten af Store Vejlerne effektiviseres ved, at der ikke tilføres vand i en "normal situation". Der opbygges naturligt et teknisk uudnyttet afvandings potentiale, der ikke er opnåeligt med det nuværende projekt.







## Forslagets udfordringer

Vandet i det nye åløb bør løbende udskiftes for, at muliggøre kvælstofomsætningen.

Der skabes en fælde for de ørreder og andre vandrefisk, der måtte smutte ind i det vådlagte område. Det gælder navnlig for den ørredsmolt, der om foråret føres med vandstrømmen, hvor denne i perioder op til 100 % føres ind i vådområdet via overløbet.

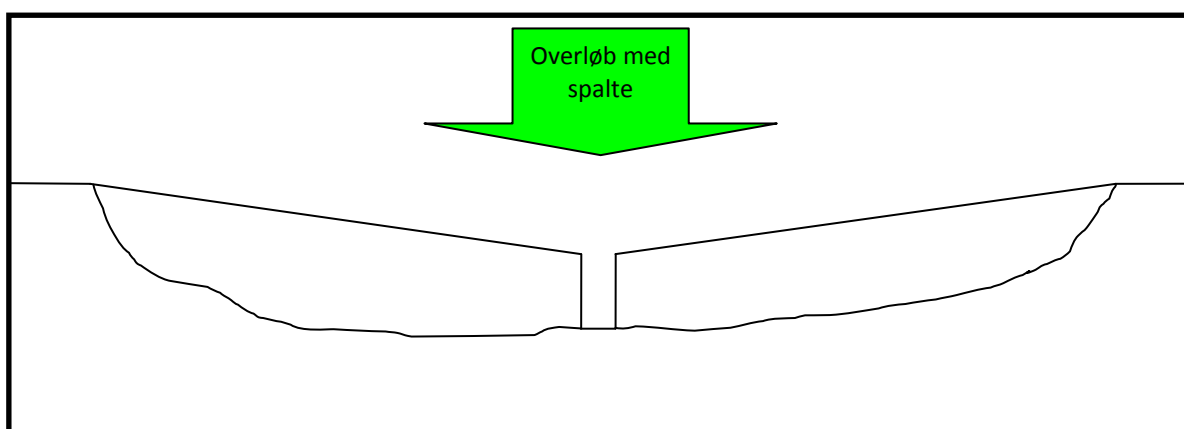
Ligeledes kan optrækkende havørreder blive fanget, hvis de passerer den nye sluse og kommer ind i vådområdet når den nye sluse står åben.

Havørreden er primært aktiv i vandløbet i perioden fra september til maj.

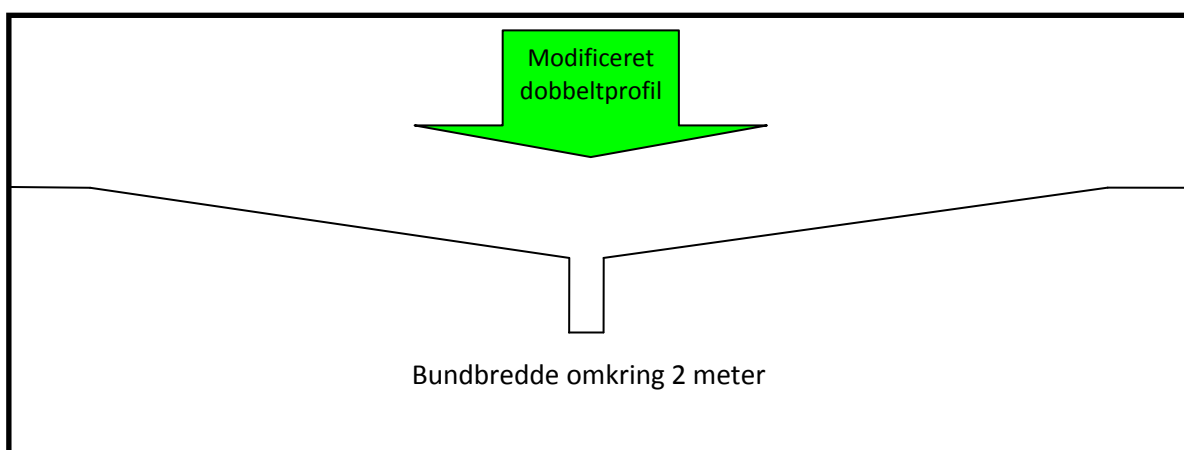
Uden en egentlig vandstrøm vil havørreden ikke kunne orientere sig.

Endeligt vil den møde overløbet "bagfra", der vil være lukket for fiskepassage når overløbet ikke er aktivt.

Derfor skal overløbet udføres med en åbning, der sikrer en kontinuerlig minimums vandgennemstrømning og passagemulighed for vandrefisken således, at denne ikke efterlades uden mulighed for, at passere.



Figuren viser overløbet med spalte, der sikrer kontinuerlig vandgennemstrømning i det nye åløb



Figuren viser det nye vandløb, der på grund af sin smalle bundprofil altid vil sikre en autentisk vandhastighed, men samtidig efterlader en bred vandoverflade, der ligner det autentiske vandløb og giver mulighed for et alsidigt fugleliv. Vandrefisken vil altid kunne finde en ledestrøm i bundprofilen.

## Baggrund

Der udsættes 120.000 stk. ørreder i Storebælts området.

Alle udsætningerne er fisk fra de lokale vandsystemer, hvor Tude å er langt den største i område, hvor moderfiskene kommer fra.

I gennemsnit har Tude å leveret 77.500 stk. pr. år de sidste 5 år

Projektet med moderfisk har kørt siden 2005, det er ørrederne fra Tude å der er meget vigtigt i det arbejde, da der er en stabil opgang år efter år.

Fremtidens fiskeri langs kysten på Vestsjælland til gavn for erhverv og turisme, er derfor afhængig af en god ørredbestand i Tude å.

Med venlig hilsen

På vegne af Udsætningsforeningen Vestsjælland 95 Havørreden

Per Christensen



Per Christensen | Vardevej 8, 4200 Slagelse | Denmark | ☎ 0045 60315310 | Mail; [pc2@it.dk](mailto:pc2@it.dk) / [pch2it@gmail.com](mailto:pch2it@gmail.com)

Udsætningsforeningen Vestsjælland 95 Havørreden

V/ Formand Kurt Jørgensen



Kurt Jørgensen | Bødkervænget 5, Sæby, 4270 Høng | Denmark | Mobile 0045 20898182 | Mail [kurthsf@post.tele.dk](mailto:kurthsf@post.tele.dk)

Slagelse Kommune  
Natur, Vej og Trafik  
Dahlsvej 3  
4220 Korsør

Vandplaner og havmiljø  
J.nr. NST-421-00552  
Ref. sabkr  
Den 26. august 2015

[teknik@slagelse.dk](mailto:teknik@slagelse.dk)

### Naturstyrelsens bemærkninger til Slagelse Kommunes forslag til vandhandleplan

Naturstyrelsen gennemgår samtlige kommuners forslag til vandhandleplaner for realiseringen af de statslige vandplaners indsatser.

Det er Naturstyrelsens opfattelse, at Slagelse Kommunes forslag til vandhandleplan grundlæggende opfylder miljømålslovens krav og giver overblik over kommunens planlagte implementering af de statslige vandplaner, såfremt følgende forhold rettes inden vedtagelse:

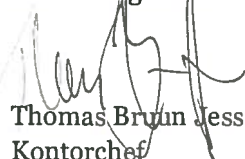
Slagelse Kommunes forslag til vandhandleplan indeholder ikke et kort over den geografiske placering af spildevandsindsatsen overfor ukloakerede ejendomme i den spredte bebyggelse (den såkaldte baseline-indsats). Endvidere er der ikke i handleplanforslaget redegjort for, at spildevandsindsatsen overfor ukloakerede ejendomme for første planperiode vil være gennemført inden den fastsatte tidsfrist den 30. oktober 2016, jf. note 6 i vandplanens tabel 1.3.1. Naturstyrelsen bemærker, at spildevandsindsatsen, der er fastlagt i vandplanerne, er bindende for kommunen, og henviser til vandplanens bilag 2 og bekendtgørelse om kommunalbestyrelsens vandhandleplaner. Slagelse Kommune bedes sikre, at disse forhold rettes inden den endelige vedtagelse af vandhandleplanen.

Naturstyrelsen har i øvrigt følgende bemærkninger til planforslaget:

Slagelse Kommune oplyser i forslaget til vandhandleplan, at der er indsendt anmodning om fritagelse af en restaureringsindsats i vandløb 32-22-1-1 (NYK\_2.5\_541) med udgangspunkt i note 5 til tabel 1.3.1 i vandplanen. Naturstyrelsen har den 21. august 2015 sendt brev til kommunen om denne indsats.

Endelig foreslår Naturstyrelsen, at Slagelse Kommune præciserer handleplanforslagets beskrivelse af N-vådområdeprojektet Vejlerne ved Tude Å på 256 ha., så projektets reduktionsmængde fremgår af vandhandleplanen.

Med venlig hilsen



Thomas Bruun Jessen  
Kontorchef  
Naturstyrelsen



Slagelse Kommune  
Center for Teknik og Miljø  
Natur Vej og Trafik  
Dahlsvej 3  
4220 Korsør

Holbæk d. 24. august 2015  
J.nr. MVE P200

### Udtalelse/høringsvar vedr. forslag til vandhandleplan for Slagelse Kommune

Museet har modtaget anmodning om udtalelse.

Museet har ingen bemærkninger til det reviderede forslag.

Museet anbefaler at museet bliver hørt i forbindelse med de enkelte detailprojekter i henhold til museumslovens §23.

Bygherre/entreprenør har altid mulighed for at indhente det arkæologisk ansvarlige museums udtalelse forud for ordarbejder, jf. museumslovens § 25.

Herved gives de bedste muligheder for at undgå standsning af anlægsarbejdet og udgifter til arkæologisk undersøgelse jf. museumslovens § 27.

Hvis museet i sin udtalelse skønner, at der på arealet ikke findes væsentlige arkæologiske bevaringsinteresser, så vil evt. udgifter til nødvendig arkæologisk undersøgelse skulle betales af Kulturministeren jf. museumslovens § 27.

En udtalelse fritager ikke bygherre/entreprenør fra forpligtelsen til at standse anlægsarbejdet og underrette museet, hvis arkæologiske levn påtræffes, men fritager ham/hende for udgifterne til en undersøgelse.

Har de spørgsmål er De velkommen til at henvende Dem til museet.

Med venlig hilsen

Arne Hedegaard Andersen, museumsinspektør

Slagelse Kommune  
Natur, Vej og Trafik  
Dahlsvej 3  
4220 Korsør  
Sendt til mail: [teknik@slagelse.dk](mailto:teknik@slagelse.dk)

Slagelse, den 25. august 2015

### **Høringssvar til vandhandleplan for Slagelse Kommune**

Landboforeningen Gefion og Sjællandske Familielandbrug har med interesse læst vandhandleplanen for Slagelse kommune, og vil i den forbindelse komme med nogle overordnede bemærkninger til planen.

Sammenlignet med mange andre danske regioner, er landbrugsarealerne på Sjælland flade og uden dybe ådale. Det betyder, at indsatsen i Vandplanerne kan få stor betydning, ikke kun for de vandløbsnære arealer, men for de bagvedliggende arealer. Størstedelen af landbrugsarealet på Sjælland er drænet, og med det flade terræn, er der en stor risiko for, at drænene ødelægges og arealer, der før kunne dyrkes kommer til at forsumpe og ikke kan dyrkes. Derfor har indsatsen i vandløbene afgørende betydning for landbruget.

Efter 6 høringer, 5 års forsinkelse, *underkendelse* i klagenævn, en *tabt retssag* og *alvorlig kritik* fra Rigsrevisionen, så indeholder vandplanen stadig væsentlige mangler.

### **Kommunen skal tage ansvar - politisk og fagligt**

Vi ved, at målrettede miljøtiltag kan kombineres med en moderne og effektiv landbrugsproduktion. Men det forudsætter, at alle aktører er indstillet på at søge andre veje og turde afprøve nye tiltag. Men først og fremmest afhænger det af, at lodsejere og kommunerne får friere hænder til at implementere Vandplanerne.

Det er Gefions og Sjællandske Familielandbrugs klare opfattelse, at kommunerne i langt højere grad end Staten har nøglen til at lave løsninger, der både tilgodeser miljø og erhvervsliv. Vi er klar over, at Vandplanerne og deres implementering er en opgave, som kommunerne skal løse, og at opgaven i høj grad er dikteret af staten. Men vi har en klar forventning om, at de politiske ledere i kommunen siger fra overfor statslige tiltag, der hverken gavner miljøet eller det lokale erhvervsliv.

### **Forkert identificering og klassificering af vandløbene**

I de danske vandplaner har man valgt kun at anvende typologierne stærkt modificerede og kunstige vandområder i begrænset omfang. Det er uforståeligt, når mange både oprindeligt naturlige eller kunstigt gravede vandløb gennem tiden er blevet stærkt reguleret for at sikre de afvandingsmæssige interesser på dyrkningsfladen og af hensyn til andre samfundsbehov. 90 % af de danske vandløb er reguleret og de tilhørende afvandingsssystemer (dræn, grøfter etc.) er derfor helt eller delvist kunstige, mere eller mindre regulerede og indbyrdes afhængige for optimal funktion.

Det fremgår meget tydeligt af direktivteksten, at man ikke skal tage små vandløb med oplande under 10 km<sup>2</sup> med i planerne. I Sverige og Tyskland har man derfor ikke disse små vandløb med, til trods for, at de



findes i landskabet. I Danmark er en række små vandløb taget med, også selv om de ud fra en helhedsbetragtning ikke vil kunne opfylde målene for de biologiske kvalitetselementer (smådyr, planter og fisk).

Alt for mange vandløb er forkert identificeret og karakteriseret og har en urealistisk høj målsætning, der ikke står mål med det grundlæggende fysiske potentiale (herunder ringe sommervandføring, dårlige faldforhold og irreversible fysiske modifikationer). Vandløb med meget ringe naturgivne forhold, fx dårligt fald og dermed stillestående vand, periodevis udtørring mm. skal målsættes derefter.

Kommunerne er ikke myndighed for målsætningen, klassificeringen eller identificeringen, men kommunerne har også et ansvar for at gøre staten opmærksom på vandløb som er klassificeret, identificeret og målsat forkert. Kommunerne skal derfor aktivt være med til at få rettet de mange fejl i det nuværende kortgrundlag og sige fra over for indsatskrav placeret på forkerte forudsætninger.

#### **Indsatskrav**

For at sikre, at de enkelte indsatser sker omkostningseffektivt, forventer vi, at der kun gennemføres den indsats, der lige netop er nødvendig for at opfylde miljømålet. Som vandløbsmyndighed er det kommunen, der vurderer, hvordan de nødvendige tiltag gennemføres, for at opnå den ønskede miljøtilstand. Det er kommunens opgave at nå målene i Vandplanerne med mindst mulig indsats.

#### **Der skal laves konsekvensberegninger – ikke kun vurderinger**

Kommunen skal gennemføre konsekvensvurderinger af de enkelte indsatser. Vi mener ikke, at vurderinger er godt nok, der skal udarbejdes konsekvensberegninger. Beregningerne skal foretages af uvidlige organisationer og efter modeller, der også tager højde for tiltagens effekt på dræn. Det er ikke nok kun at regne på afstrømningseffekterne. Det er et krav, at der for hvert projekt foreligger dokumentation for indsatsernes påvirkning af vandføringsevne i vandløbene og de omkringliggende landbrugsarealers afvandingssevne samt påvirkningen af dræn.

#### **Lodsejerne skal have erstatninger**

Det er landbrugets klare opfattelse, at lodsejerne skal have fuld erstatning for tab i forbindelse med vandplanerne. Det gælder også afledte effekter.

#### **Langsigtede løsninger – især i forhold til klimaproblematikken**

Det er bekymrende, at første generation af vandplanerne ikke forholder sig til vandløbenes evne til at aflede vand samtidig med, at der kommer øget nedbørsmængder og årlige skybrud og oversvømmelser. Hvis vi vil undgå overløb fra kloakker, oversvømmede huse og landbrugsarealer skal de vandløb, der afvander det åbne land vedligeholdes så de kan aftage vandet.

Vi opfordrer på det kraftigste politikerne i kommunen, til at tænke langsigtet og levere løsninger, der imødekommer de udfordringer, de meget skiftende vejrforhold skaber.

Vandløbene kan vedligeholdes med ret beskedne investeringer og med stor effekt for både miljø, biodiversitet og landbrugsdrift. F.eks. kan vandløbene graves bredere, og der kan etableres mini ådale, der kan sikre afvandingen på en måde, der også kommer dyre- og planteliv til gode.

#### **Dialog med lodsejerne skal prioriteres højt**

Betydningen af en tidlig dialog og rettidig og løbende information til lodsejerne kan ikke overvurderes. Vi forventer, at kommunen tager direkte kontakt til den enkelte lodsejer vedr. forhold på den enkelte ejendom, og i fællesskab med lodsejeren drøfter og finder løsninger, der både tilgodeser driften og

kommunens målopfyldelse. Lodsejerne har et kendskab til de lokale forhold, som kan være med til at kvalificere tiltagene.

Gefion og Sjællandske Familielandbrug ser det som en selvfølge, at kommunen tager kontakt til vandløbslavene i kommunen i forbindelse med implementeringen af planen og inddrage dem i dialogen. Gefion og Sjællandske Familielandbrug støtter op om kommunens imødekommende dialog med ålavet for Nedre Tude Å og Vårby Å i forbindelse med Tudeådal-projektet. Ålavene er vigtige aktører, når der skal formidles viden og information til lodsejerne langs et vandløb.

Afslutningsvis vil vi gerne understrege, at vi står til rådighed for en videre drøftelse af, hvordan vandplanerne implementeres og hvilke konsekvenser planerne kan have for landbruget.

Med venlig hilsen

Jens Henrik Madsen  
Bestyrelsesmedlem i Gefion og  
repræsentant i Vandrådet  
[sjhm@get2net.dk](mailto:sjhm@get2net.dk)

Torben Hansen  
Formand for Landboforeningen  
Gefion  
[politik@gefion.dk](mailto:politik@gefion.dk)

Ole Karmsteen  
Formand for Sjællandske  
Familielandbrug  
[karmsteen@dlgtele.dk](mailto:karmsteen@dlgtele.dk)



HØJSTRUPGÅRD  
Gårdejer Jens Ellegaard

---

Slagelse Kommune  
[teknik@slagelse.dk](mailto:teknik@slagelse.dk)

Dalmose, den 25. august 2015

Høringssvar til Slagelse kommunes forslag til vandhandleplan 2014-2015 vedrørende genåbning af Lungrenden - rørlagt strækning

Af forslag til vandhandleplanen 2014-2015 fra Slagelse kommune fremgår det, at der er projekteret med en indsats vedrørende genåbning af Lungrenden.

En del af denne rørlagte strækning gennemløber landbrugsjorden på min ejendom. En eventuel genåbning vil derfor få konsekvenser for min landbrugsmæssige drift af jorden, og jeg indgiver hermed indsigelse imod forslaget, som jeg på ingen måde kan acceptere.

Min indsigelse begrundes med det forhold, at Lungrenden har et vandområde på mindre end 10 km<sup>2</sup>. Vandløb af denne type skal tages ud af vandplanerne, jfr. vandrammedirektivets forskrifter vedrørende identifikation af vandområder og de tilhørende EU-vejledninger.

Endvidere protesterer jeg mod den fejlagtige påstand i Slagelse kommunes forslag til vandhandleplan, at den strækning af Lungrenden, som påtænkes genåbnet, "*ligger i et i forvejen uopdyrket areal*", hvilket er direkte forkert. Den længste del af strækningen ligger på Bertel Stenkjærs landbrugsejendom og gennemskærer en mark, som han dyrker. Den kortere del af den påtænkte genåbnede strækning ligger på min mark, hvor arealet er en del af min EU-ansøgning om dyrket areal - for øjeblikket med vedvarende græs. Det er på ingen måde at betragte som uopdyrket areal!

En åbning af den påtænkte strækning vil få konsekvenser for min landbrugsmæssige drift, som følge af mistet areal til EU-ansøgning, krav om randzone og afstandskrav ved anvendelse af de enkelte bekæmpelsesmidler. Det vil påføre bedriften en økonomisk byrde af ikke ubetydelig karakter og forhindre hensigtsmæssige muligheder for dyrkning af arealet på begge sider af det genåbnede.

Lungrenden er en rende/rørlagt strækning, som udelukkende tjener til formål at aflede drænvand fra marker og spildevand fra Flakkebjerg rensningsanlæg. Den er kunstigt udgravet og på ingen måde et naturligt vandløb. Den rørlagte del af Lungrenden er nedlagt i et område med god landbrugsjord uden særlige naturmæssige værdier. Da det som nævnt er en rende, hvor en genåbning af den rørlagte del ikke vil bidrage til at forbinde naturmæssigt værdifulde åstrækninger, men vil påføre store unødige omkostninger til de omkringliggende landbrugsarealer, bør genåbningen af det rørlagte på baggrund af ovenstående udtages af Slagelse kommunes forslag til vandhandleplan.

Hvis åbningen af Lungrenden fastholdes, vil jeg som lodsejer forbeholde mig en erstatningssum, som vil stå i forhold til værdiforringelse og gener ved fremtidig drift og udvikling af min landbrugsejendom.

Med venlig hilsen,

  
Jens Ellegaard

Slagelse kommune  
Teknik og Miljø  
Dahlsvej 3  
4220 Korsør

13. august 2015

## **Høringssvar vedrørende Lungrenden - rørlagt strækning, Nyk\_2.5\_4394**

Af vandhandleplanen 2014-2015 fra Slagelse kommune fremgår det, at der er projekteret med en indsats vedrørende genåbning af Lungrenden.

### *Typologi*

Da jeg har en afvandingsmæssig interesse i nævnte vandløb, laves der hermed en indsigelse på typologien af vandløbene. Indsigelsen bundes i to forhold:

- Det påpeges, at det er betænkeligt at regionplanernes A og B målsætning i opfyldelsen af vandrammedirektivet fastholdes som udpegningsgrundlag. Det er juridisk problematisk, at regionernes målsætninger ikke er lavet for at opfylde vandrammedirektivet. Det retsgrundlag, som kommer til at ligge til grund for opfyldelsen af vandrammedirektivet, er derfor ikke vurderet i lyset af EU-reglerne.
- Med henvisning til vandrammedirektivet og med baggrund i EU guideline, tages der udgangspunkt i kun, at medtage vandløb med opland større end 10 km<sup>2</sup>, der støder op til intensivt dyrkede arealer. Det pågældende vandløb er kategoriseret som små vandløb ud fra GIS kort. Jeg er derfor uforstående over for hvorfor vandløbet er med i betragtning under denne vandplan.

### *Landbrugsmæssig konsekvens*

En åbning af den påtænkte strækning vil få betydelige konsekvenser for den landbrugsmæssige drift. Dette skyldes, at omtalte strækning gennemskærer forskellige dyrkningsflader. En gennemførelse af den forestående indsats, vil defigurerer arealerne uhensigtsmæssigt. Etablering af randzoner samt afstandskrav ved anvendelse af de enkelte bekæmpelsesmidler, vil efterfølgende påføre bedriften en økonomisk byrde af betydelig karakter. Derudover skal nævnes, at røret er tørlagt 2-3 mdr. om året hvilket kan konstateres i en rensbrønd i den rørlagte del. Det vil rent praktisk være meget svært at skabe en biologisk sammenhængende værdi, med et vandløb der løber tørt om sommeren.

Foruden de arealmæssige dyrkningskonsekvenser ligger der også en produktionsstald til slagtesvin, samt gyllebeholdere mindre end 75 m fra vandløbet. Det formodes at en åbning af vandløbet vil give en begrænsning for en fremtidig udvidelse af svineproduktionen.

Alt i alt sætter en åbning af vandløbet den pågældende ejendom under afvikling frem for udvikling, hvorfor jeg som lodsejer vil forebeholde mig en erstatningssum, som vil stå i forhold til værdiforringelse og gener ved fremtidig drift og udvikling.

Det skal nævnes at Slagelse kommune har kontaktet mig vedr. åbning af den rørlagte del af Lungrende tilbage i efteråret 2013, hvilket jeg tydeliggjorde, at jeg som lodsejer ikke var interesseret i.

Siden efteråret 2013 har jeg ikke hørt fra kommunen vedrørende projekt omkring Lungrenden. Ved et tilfælde ser min kone, at der er oplysninger i avisen der henviser til kommunens vandhandleplan og den vej rundt bliver vi opmærksomme på, at der er planer om at åbne vandløbet, Lungrenden.

Med venlig hilsen

Bertel Stenkjær, Kærvej 1, 4261 Dalmose

Skrevet af:

Maja Folmer-Petersen  
Planteavlskonsulent

D 5679 1923  
M 2943 6484  
mfp@ostdansk.dk