

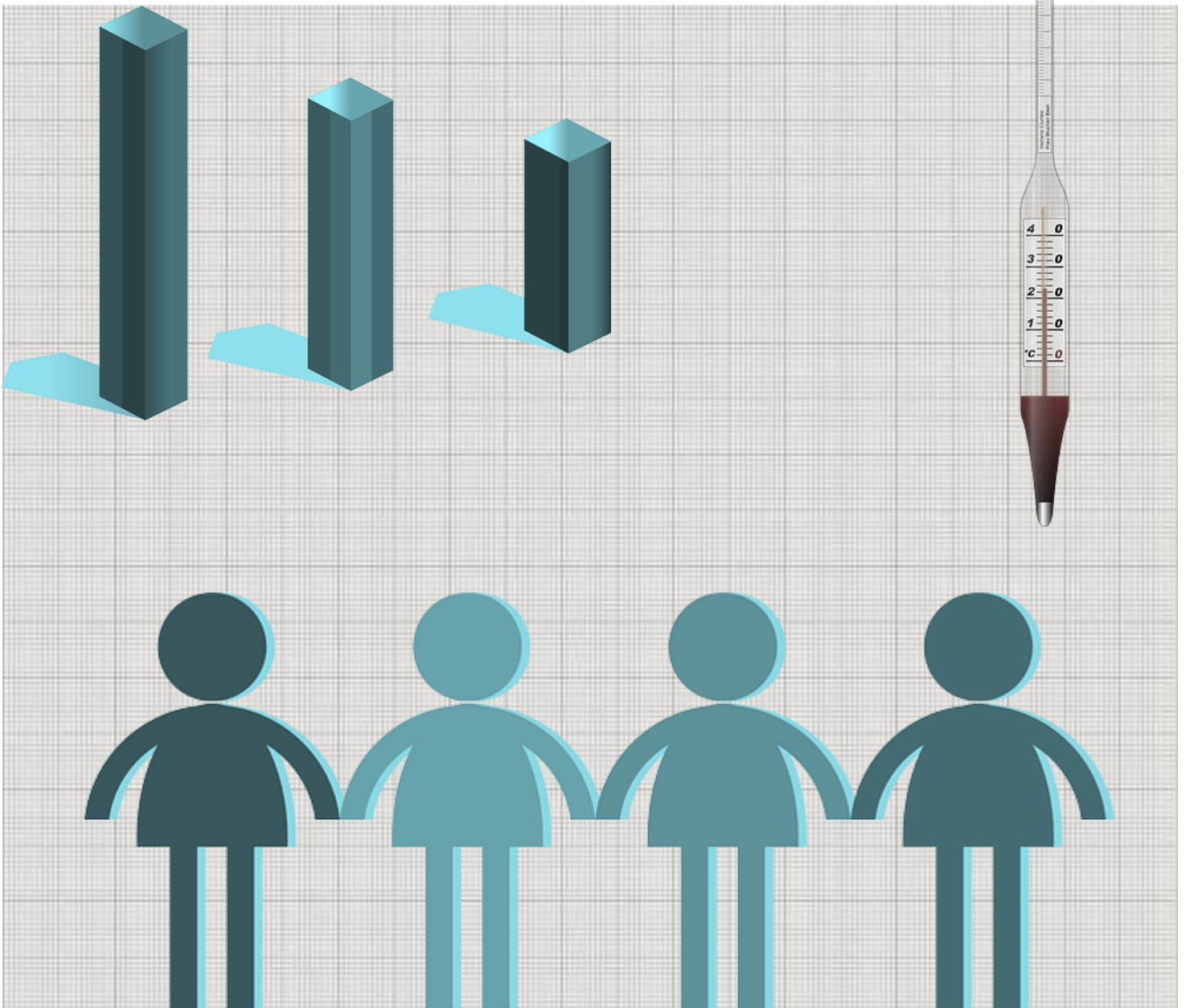


Sekstanten

Sydbyen
Schackenborgvænge
Ringparken Motalavej
Skælskør

2016

Statusopgørelse 2016 for fire almene boligområder i Slagelse Kommune med boligsocial indsats





Statusopgørelse 2016 for fire almene boligområder i Slagelse Kommune med boligsocial indsats

Motalavej

Skælskør

Sydbyen

Ringparken og Schackenborgvænge

**Statusopgørelse for de fire boligområder i Slagelse Kommune,
hvor der gennemføres boligsocial indsats:
Motalavej, Skælskør Sydbyen samt Ringparken og
Schackenborgvænge.**

Godkendt af Sekstantens styregruppe 15.09.2016

Indhold:

1. Baggrunden for den årlige status for fire almene boligområder med boligsocial indsats
2. Nulpunktundersøgelsens indhold og formål
3. Samlet status på de fire boligområder i forhold til de udvalgte kriterier
4. Status på Motalavej
5. Status på Skælskør
6. Status på Sydbyen
7. Status på Ringparken og Schackenborgvænge
8. Statusopgørelsens metoder og datagrundlag
9. Om Sekstanten

1. Baggrunden for den årlige status for fire almene boligområder med boligsocial indsats

Som et led i Fællessekretariatet Sekstantens opgave med at styrke og koordinere det boligsociale samarbejde i Slagelse Kommune blev der i 2014 gennemført en nulpunktsundersøgelse, som danner udgangspunktet for at måle udviklingen i perioden 2014-2017 på en række indsatsområder i de kommunale indsatser og boligsociale helhedsplaner for de almene boligafdelinger i Sydbyen, Ringparken og Schackenborgvænge, Motalavej og Skælskør.

I sommeren 2014 blev der som en del af nulpunktanalysen gennemført en stor tryghedsundersøgelse blandt beboerne i de fire områder. Denne undersøgelse, der bygger på et stort antal beboerinterviews, er gentaget i 2016.

Væsentlige dele af datagrundlaget udgøres af de såkaldte "BL-Tal", som er standardiserede træk i Danmarks Statistik. Med virkning fra 2015 er de oplysninger, som vi kan købe, tilpasset, og det har derfor været nødvendigt at ændre på beregningsgrundlaget for enkelte kriterier. Der, hvor der er ændring i opgørelsesformen, fremgår det direkte af teksten og af datagrundlaget beskrevet i afsnit 8.

Med virkning fra 2015 er det tillige blevet muligt at få adgang til antallet af kriminalretslige afgørelser, så det nu er muligt at udarbejde en sammenligning mellem boligområderne og de grænseværdier, som Ministeriet for By Bolig og Landdistrikter opstillede i februar 2014 for fire af de fem kriterier, der ligger bag udpegningen af "Særligt Udsatte Boligområder".

I 2016 er der ændret på opgørelsesformen for gennemsnitsindkomst. Vi henviser til skemaet baggest i statusopgørelsen.

Indsatsområderne er defineret efter aftale mellem boligorganisationer, Slagelse Kommune og Sekstanten. Leverandører er beskrevet i afsnit 8 om statusopgørelsens metoder og datagrundlag.

De fire boligområder dækker følgende boligafdelinger:

- **Motalavej:** Afdelingerne 15, 21 og 35 (sidstnævnte afdeling var tidligere afdelingerne 17, 18, 19 og 20) i BoligKorsør.
- **Skælskør:** Afdelingerne 9, 10, 11, 12, 13, 18 og 22 i Skælskør Boligselskab.
- **Sydbyen:** Afdeling 12 i Slagelse Boligselskab og afdeling 34 i Fællesorganisationens Boligforening.
- **Ringparken og Schackenborgvænge:** Afdelingerne 23, 24, 26 og 32 i Fællesorganisationens Boligforening og afdeling 2405 i Slagelse Almennyttige Boligselskab.

2. Nulpunktundersøgelsens indhold og formål

Nulpunktundersøgelsen, som udkom i januar 2015, fastlægger og måler 11 kriterier for udviklingen i hvert af de fire boligområder og for de fire boligområder samlet set.

For hvert af de 11 kriterier fastlægger nulpunktundersøgelsen, hvordan udviklingen konkret skal måles ud fra klart afgrænsede datasæt, som kan bringes til veje gennem boligorganisationerne, kommunen eller andre offentlige myndigheder.

Formålet med nulpunktundersøgelsen var således at sikre et fagligt og sagligt grundlag for at afgøre, hvordan boligområderne udvikler sig år for år og gennem det samlede forløb i forhold til de indsatsområder, som boligorganisationerne og kommunen har forpligtet sig på i de ovennævnte aftaler.

Nulpunktundersøgelsens resultater anvendes blandt andet som grundlag for udfyldelsen af målopfyldelseskemaerne til Landsbyggefonden.

Nulpunktundersøgelsen skulle desuden sikre, at Sekstanten, boligorganisationerne, Slagelse Kommune og de andre involverede samarbejdspartnere har afklaret og opbygget de nødvendige metoder, rutiner, samarbejdsrelationer og praksisser, som gør det muligt for Sekstanten og Slagelse Kommune at foretage tilbagevendende, ensartede målinger af udviklingen.

Vi har tydeligt markeret, hvor vi har skiftet opgørelsesform, fordi det har været nødvendigt af hensyn til de data, vi har adgang til. Se beskrivelse af opgørelsesform for hvert kriterie baggest i statusrapporten.

3. Samlet status på de fire boligområder i forhold til de udvalgte kriterier

I dette afsnit gøres status på det samlede udgangspunkt for de fire boligområder. Ved de kriterier, hvor tallene for Slagelse Kommune samlet er tilgængelige, sammenlignes der mellem boligområderne og hele Slagelse Kommune.

I de efterfølgende afsnit 4-7 gennemgås status på hvert enkelt af de fire boligområder.

Resumé af hovedresultaterne

- 42 % af beboerne i alderen 18-64 år er **uden tilknytning til uddannelse eller arbejdsmarked**. Hvor det i nulpunktanalysen var andelen i Ringparken Schackenborgvænge, der var højest, er det nu Motalavej. Andelen er fortsat lavest i Skælskør. Den tilsvarende andel i Slagelse Kommune er 14 %.
- 43 % af beboerne har **oprindelse uden for Danmark eller EU**. Andelen er højest i Ringparken og Schackenborgvænge og lavest i Skælskør. Den tilsvarende andel i Slagelse Kommune er 8 %.
- 57 % af de 30-64-årige beboere har enten **grundskolen som højeste uddannelsesniveau eller uoplyst uddannelsesniveau**. Andelen er højest på Motalavej og lavest i Sydbyen. Den tilsvarende andel i Slagelse Kommune er 28 %.
- De fire boligområders **aldersprofil** adskiller sig fra Slagelse Kommunes ved at have en væsentligt højere andel af kategorierne 0-24-årige beboere og en væsentligt lavere andel af beboere på 50 år og derover. Skælskør adskiller sig fra de tre andre boligområder ved at have en aldersprofil, som ligger ganske tæt på kommunens.
- 81 % af de 16-24-årige beboere er i gang med en **uddannelse og aktiviteter, der forbereder til uddannelse eller har fuldført uddannelse ud over folkeskoleniveau**. Arbejde indgår i denne definition som en forberedende aktivitet, og fremadrettet ønskes en opgørelsesform med tydeligere fokus på uddannelse. Andelen er højest i Sydbyen og på Motalavej og lavest i Skælskør. Andelen er steget væsentligt siden nulpunktanalysen, hvor den gennemsnitlige værdi var 63 %. Stigningen kan ses som et positivt resultat af UU's tilstedeværelse og samarbejdet i boligområderne, ligesom kontanthjælpsreformen med bl.a. uddannelsespålæg vurderes at have en betydning for den stigende aktivitet.
- Antallet af **kontanthjælpsmodtagere** svarer til 30 % af alle 18-64-årige beboere. Andelen er højest på Motalavej og lavest i Ringparken Schackenborgvænge.
- **Gennemsnitsindkomsten** for beboere var 147.606 kr. i 2014. Det svarer til 64 % af gennemsnitsindkomsten for beboerne i hele Slagelse Kommune. Opgørelsesformen er ændret, så der nu måles på den samlede befolkning mod tidligere beboere over 15 år. Gennemsnitsindkomsten var højest i Skælskør (72 % af Slagelse Kommunes) og lavest i Ringparken og Schackenborgvænge (60 % af Slagelse Kommunes).

- De fire boligområders **indkomstfordeling** viser, at de har en væsentlig større andel i de lave indkomstkategorier og en væsentlig mindre andel i den øverste indkomstkategori end Slagelse Kommune samlet. Ringparken og Schackenborgvænge er det område, hvor denne forskel i indkomstprofil er mest udtalt, mens Skælskør er det område, hvor indkomstprofilen mest ligner den samlede kommunes.
- Boligorganisationernes afdelinger i de fire områder havde i sidste afsluttede regnskabsår **hærværksrelaterede udgifter** på i alt 228.968 kr. Ringparken og Schackenborgvænge har den markant højeste udgift målt pr. beboer og pr. lejemål.
- Der er en stigning i antallet af hærværksepisoder, men et fald i udgifterne. Stigningen kan skyldes, at der i helhedsplanen er øget fokus på at registrere hærværkstilfælde.
- I 2015 registrerede Center for Beredskab 15 **episoder med brande** i affaldscontainere, aviscontainere, transportmidler samt påsatte brande i bygninger. Der er tale om et markant og fortsat fald.
- **Fraflytningsprocenten** i sidste afsluttede regnskabsår var 22 % for de fire boligområder samlet. Den højeste fraflytningsprocent var i Sydbyen, som har haft udflytning/genhusning i forbindelse med renovering, og den laveste var på Motalavej.
- I sidste afsluttede regnskabsår udsendte boligorganisationerne i alt 1.154 første rykkere til beboere i de fire områder, som var i **restance**. Målt i forhold til antallet af lejemål var andelen af første rykkere højest i Ringparken og Schackenborgvænge og lavest på Motalavej.
- I sidste afsluttede regnskabsår var der i alt 41 **udsættelser**. Mere end en halvering i forhold til året før. Ringparken/Schackenborgvænge havde flest og Skælskør og Sydbyen færrest.
- Landsbyggefondens opgørelse pr. 1. juli 2015 viste, at 11 lejemål har været **ledige** i mindst ½ måned. Alle var på Motalavej.
- I seneste afsluttede regnskabsår var boligorganisationernes **tab ved fraflytninger** 3,7 mio. kr. i de fire boligområder. Tabet var størst på Motalavej og mindst i Skælskør.

1.1. Beboernes beskæftigelse

I de fire boligområder samlet er 42 % af de 18-64 årige beboere uden tilknytning til uddannelse eller arbejdsmarkedet. Denne andel er mere end dobbelt så høj som Slagelse Kommune samlet, hvor andelen er 14 %.

Der er forholdsvis stor forskel mellem andelens størrelse i de forskellige boligområder. Andelen er højest på Motalavej med 52,5 % og lavest i Skælskør med 45,5 %.

Figur 1. Beboere uden tilknytning til uddannelse eller arbejdsmarkedet - andelen af 15-årige og ældre, som ikke er gået på alderspension

	Motalavej	Skælskør	Sydbyen	Ringparken og Schackenborgvænge	De fire boligområder samlet	Slagelse Kommune
2013	42 %	40 %	35 %	39 %	39 %	14 %
2014	43 %	38 %	39 %	40 %	40 %	14 %
2015	43 %	48 %	37 %	40 %	42 %	14 %

Kilde: Tabel 8 og 9 i Danmarks Statistiks Nøgletal på Boligområder 2016.

På grund af ændret statistisk grundlag kan der ikke umiddelbart sammenlignes med nulpunktanalysen. I stedet er tallene for 2013 og 14 indsat med samme beregningsmetode. Der ses en lille stigning i andelen uden for arbejdsmarkedet. Stigningen dækker over store forskelle, hvor specielt Skælskør markerer sig med en markant stigning.

1.2. Beboernes oprindelse

I de fire boligområder samlet har 43 % af beboerne oprindelse uden for Danmark og de øvrige EU-lande. Den andel er mere end fem gange så høj som for Slagelse Kommune samlet, hvor andelen er 8 %.

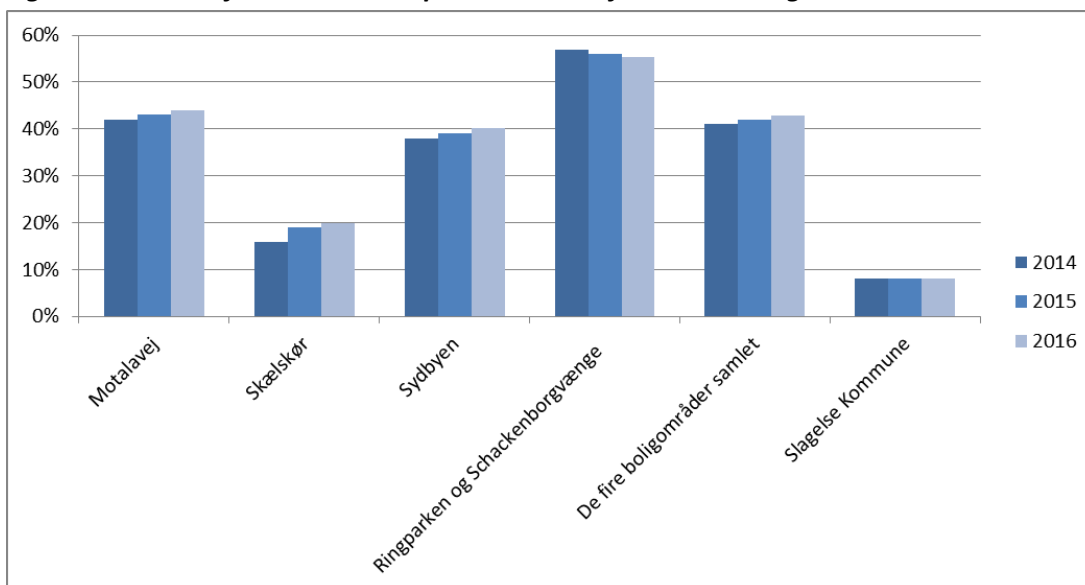
Figur 2. Andelen af beboere med oprindelse uden for Danmark og EU

	Motalavej	Skælskør	Sydbyen	Ringparken og Schackenborgvænge	De fire boligområder samlet	Slagelse Kommune
Beboere med oprindelse uden for DK og EU 2014	42 %	16 %	38 %	57 %	41 %	8 %
Beboere med oprindelse uden for DK og EU 2015	43 %	19 %	39 %	56 %	42 %	8 %
Beboere med oprindelse uden for DK og EU 2016	44 %	20 %	40 %	55 %	43 %	8 %

Kilde: Tabel 1 og 2 i Danmarks Statistiks Nøgletal på Boligområder 2016.

Der er forholdsvis stor forskel mellem andelen i de forskellige boligområder. Andelen er højest i Ringparken og Schackenborgvænge med 55 % og lavest i Skælskør med 20 %.

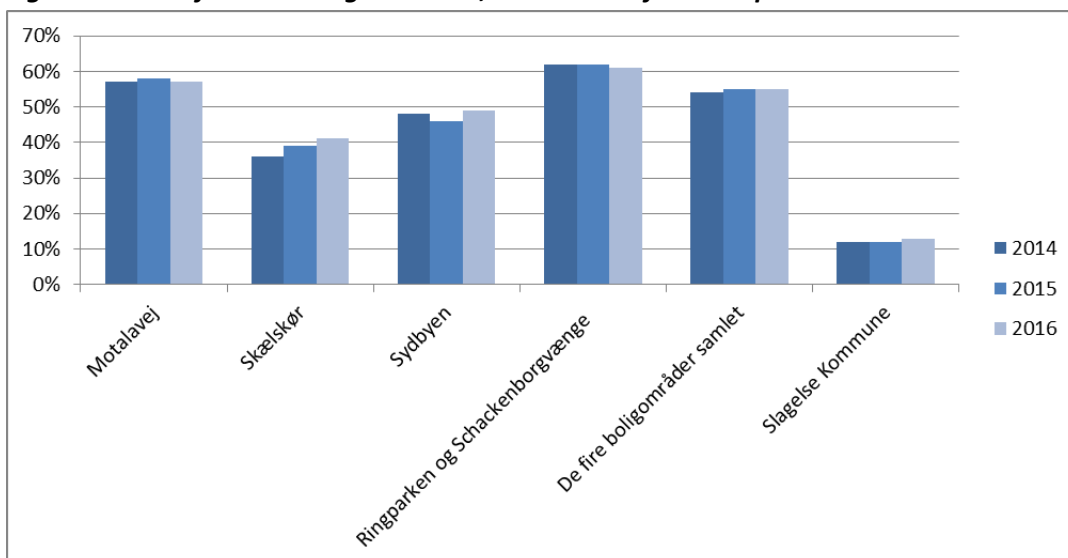
Figur 3. Andelen af beboere med oprindelse uden for Danmark og EU



Kilde: Tabel 1 og 2 i Danmarks Statistiks Nøgletal på Boligområder 2016.

Andelen af 0-24-årige beboere, der ikke er af dansk oprindelse, vises i figur 4, da de er en primær målgruppe for flere indsatser for øget uddannelsesniveau og øget tryghed i de fire boligområder.

Figur 4. Andel af de 0-24-årige beboere, der ikke er af dansk oprindelse



Kilde: Tabel 1 i Danmarks Statistiks Nøgletal på Boligområder 2016.

Andelen er højest i Ringparken og Schackenborgvænge, hvor de udgør 61 % af alle 0-24-årige, mens den er lavest i Skælskør, hvor de udgør 41 %. Til sammenligning er andelen 13 % i Slagelse Kommune samlet.

Der kan i denne sammenhæng ikke laves et samlet tal på 0-24-årige med oprindelse i Danmark og EU-landene, idet beboere med oprindelse i EU-landene i materialet fra Danmarks Statistik ikke opgøres særskilt, men som en del af gruppen "indvandrere og efterkommere".

1.3. Beboernes uddannelsesniveau

I de fire boligområder samlet har 58 % af de 30-64-årige beboere enten grundskolen som højeste uddannelsesniveau eller uoplyst uddannelsesniveau. Den andel er godt dobbelt så høj som Slagelse Kommune samlet med 28 %.

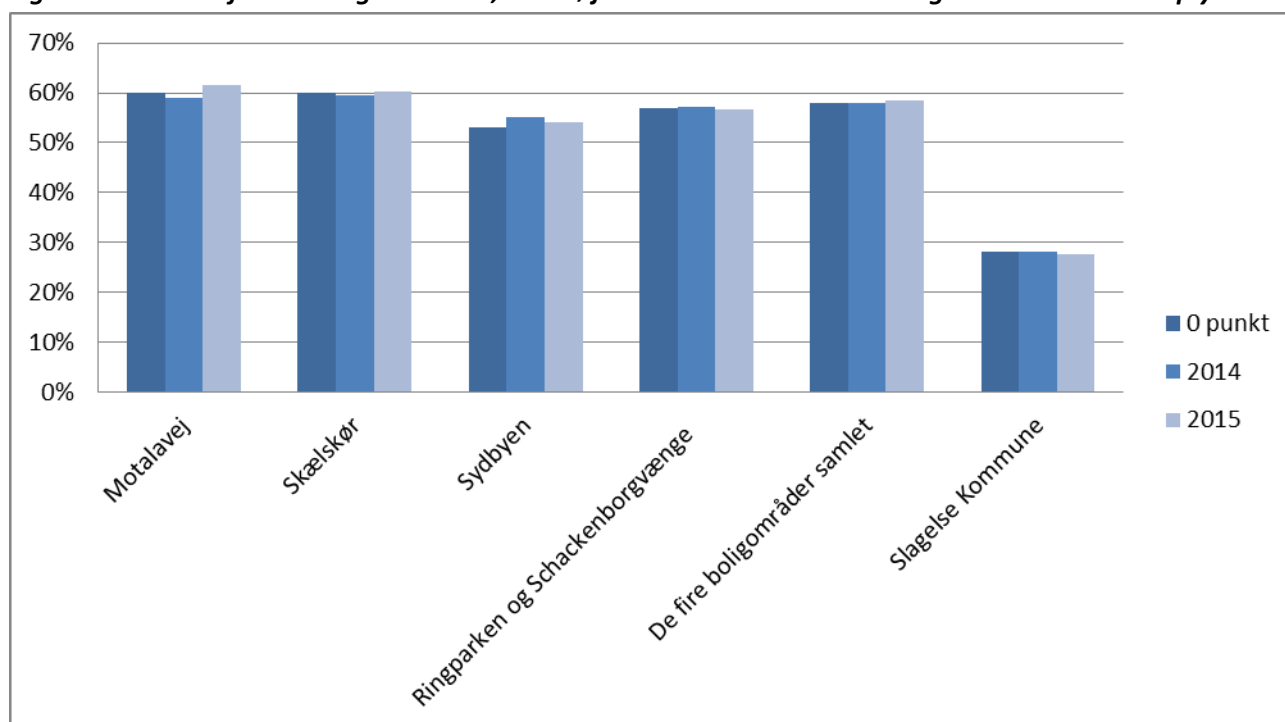
Figur 5. Andelen af 30-64-årige beboere, hvis højeste uddannelsesniveau er grundskolen eller uoplyst

	Motalavej	Skælskør	Sydbyen	Ringparken og Schackenborgvænge	De fire boligområder samlet	Slagelse Kommune
Andel med grundskole eller uoplyst uddannelse 2015	61 %	60 %	54 %	57 %	58 %	28 %

Kilde: Tabel 8 i Danmarks Statistiks Nøgletal på Boligområder 2016.

Der er forholdsvis lille forskel mellem andelens størrelse i de forskellige boligområder, da den i alle boligområderne ligger mellem 54 og 61 %.

Figur 6. Andelen af 30-64-årige beboere, hvis højeste uddannelsesniveau er grundskolen eller uoplyst



Kilde: Tabel 8 i Danmarks Statistiks Nøgletal på Boligområder 2016

Som det fremgår, er der stort set ingen ændringer i de voksnes uddannelsesniveau.

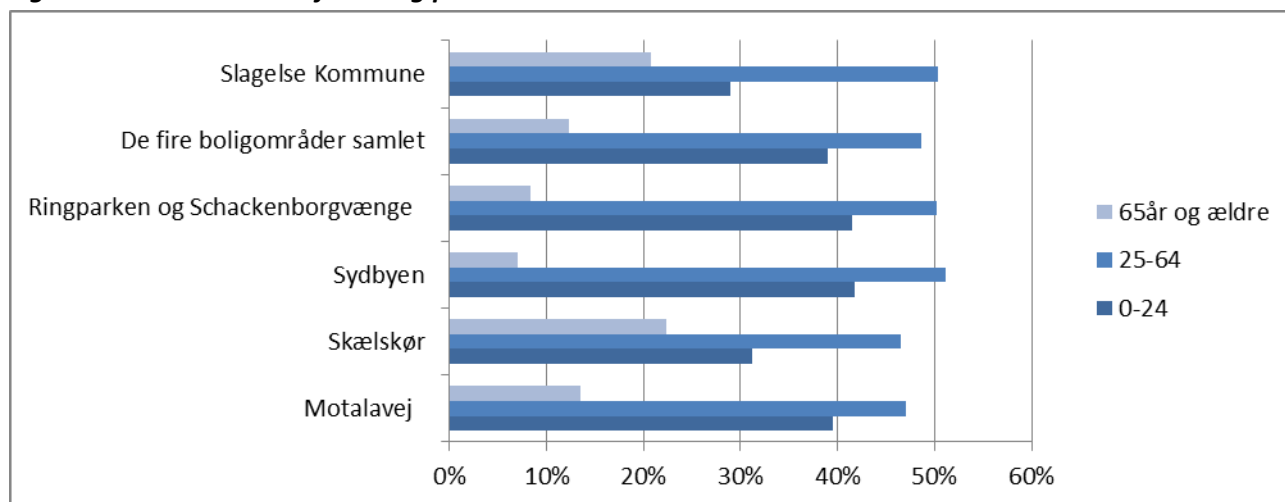
2.1. Beboernes aldersfordeling

De fire boligområder har en væsentligt højere andel af 0-24-årige beboere end Slagelse Kommune samlet. I de fire boligområder udgør denne gruppe 39 % mod 29 % i kommunen samlet.

Omvendt er andelen af beboere, som er 65 år eller ældre, væsentligt lavere i de fire boligområder end i kommunen samlet. I de fire boligområder udgør denne gruppe 12 %, mens den i kommunen samlet udgør 21 %.

Af de fire boligområder ligger Skælskørs aldersprofil samlet set tættest på Slagelse Kommunes aldersprofil.

Figur 7. Beboernes aldersfordeling pr. 1.1.2016



Kilde: Tabel 1 i Danmarks Statistiks Nøgletal på Boligområder 2016.

3.1. Øget uddannelsesniveau

Ifølge de oplyste tal fra Ungdommens Uddannelsesvejledning Vestsjælland er 81 % af beboerne i de fire boligområder på 16-24 år i gang med en uddannelse eller med aktiviteter, der forbereder til uddannelse eller har afsluttet en uddannelse over folkeskoleniveau. Andelen er steget væsentligt siden nulpunktsanalysen, hvor den gennemsnitlige værdi var 63 %. Stigningen kan ses som et positivt resultat af UU's tilstedeværelse og samarbejdet i boligområderne, ligesom kontanthjælps-reformen med bl.a. uddannelsespålæg vurderes at have en betydning for den stigende aktivitet. Da vi ikke har tallene for hele Slagelse Kommune, sammenlignes der her udelukkende mellem de fire boligområder.

Figur 8. Andel af 16-24-årige beboere, der er i uddannelse eller forberedende aktiviteter eller har fuldført uddannelse ud over folkeskoleniveau

Andel af 16-24-årige beboere i uddannelse eller forberedende aktivitet	Motalavej	Skælskør	Sydbyen	Ringparken og Schackenborgvænge	De fire boligområder samlet
2014	60 %	66 %	74 %	61 %	63 %
2015	73 %	74 %	86 %	68 %	73 %
2016	83 %	77 %	82 %	82 %	81 %

Kilde: Ungdommens Uddannelsesvejledning Vestsjælland 2016.

I denne opgørelse medtælles beskæftigelse som en forberedende aktivitet. I en kommende periode vil der være behov for en mere præcis opgørelsesform med fokus på uddannelse.

3.2. Kontanthjælpsmodtagere

Hvis man måler antallet af modtagere af kontanthjælp (se afgrænsningen af denne målgruppe i kriterieskemaet i afsnit 8) som andelen af 18-64-årige beboere, udgør de en andel på 30 % i de fire boligområder samlet.

Figur 9. Beboere der modtager kontanthjælp målt som andel af alle 18-64-årige

Andel af kontanthjælpsmodtagere	Motalavej	Skælskør	Sydbyen	Ringparken og Schackenborgvænge	De fire boligområder samlet	Slagelse Kom. DST tal 1.1
1.6.2014	28 %	18 %	20 %	27 %	25 %	6 %*
15.5.2015	32 %	25 %	26 %	27 %	28 %	6,5 %*
1.5.2016	30 %	29 %	34 %	28 %	30 %	7,8 %

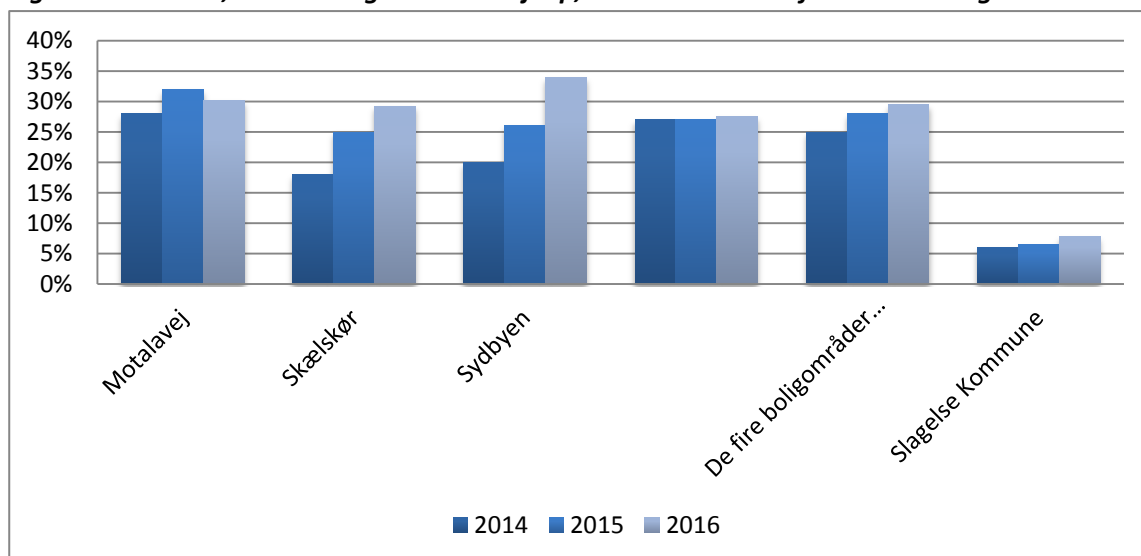
Kilde: Slagelse Kommunes Jobcenter pr. 01.maj 2016, jobindsats.dk og tabel 9 i Danmarks Statistiks Nøgletal på Boligområder 2014, 15 og 16.

* Til forskel fra de fire boligområder, hvor andelen opgøres på grundlag af individer, der modtager kontanthjælp, er tallet for Slagelse Kommune i 2014 og 15 opgjort som fuldtidspersoner (kilde: jobindsats.dk). Opgjort på fuldtidspersoner er andelen for 2016 7,6 %.

Der har gennem perioden været en stigning i andelen af kontanthjælpsmodtagere, hvilket også skal ses i sammenhæng med ændringerne i ydelserne. I denne opgørelse medregnes ressourceforløb, mens førtidspension ikke medregnes. Stigningen er markant i Skælskør og Sydbyen.

Der er en relativt stor forskel mellem andelen i de forskellige boligområder, hvor Sydbyen har den højeste andel med 34 % og Ringparken/Schackenborgvænge den laveste med 28 %.

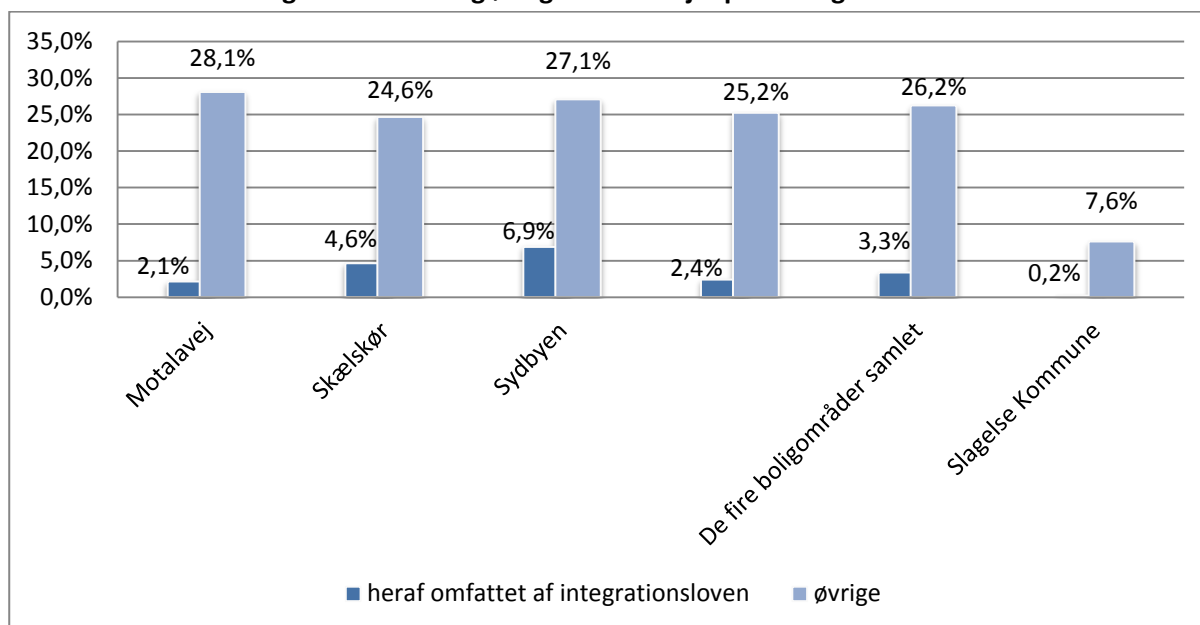
Figur 10. Beboere, der modtager kontanthjælp, målt som andel af alle 18-64-årige



Kilde: Slagelse Kommunes Jobcenter jobindsats.dk og tabel 1 i Danmarks Statistiks Nøgletal på Boligområder 2016. I opgørelsen er tallene for Slagelse Kommune 2014 og 2015 opgjort som fuldtidspersoner. For 2016 er det sammenlignelige tal 7,8 %.

Der er store stigninger i andelen af kontanthjælpsmodtagere i Sydbyen med 14 procentpoint svarende til en forholdsvis stigning på 70 % og i Skælskør med 11 procentpoint svarende til en forholdsvis stigning på 38 %.

Figur 10a. Beboere, der modtager kontanthjælp, målt som andel af alle 18-64-årige - opdelt på borgere, der er omfattet af integrationsloven og øvrige kontanthjælpsmodtagere



Kilde: Slagelse Kommunes Jobcenter jobindsats.dk og tabel 1 i Danmarks Statistiks Nøgletal på Boligområder 2016.

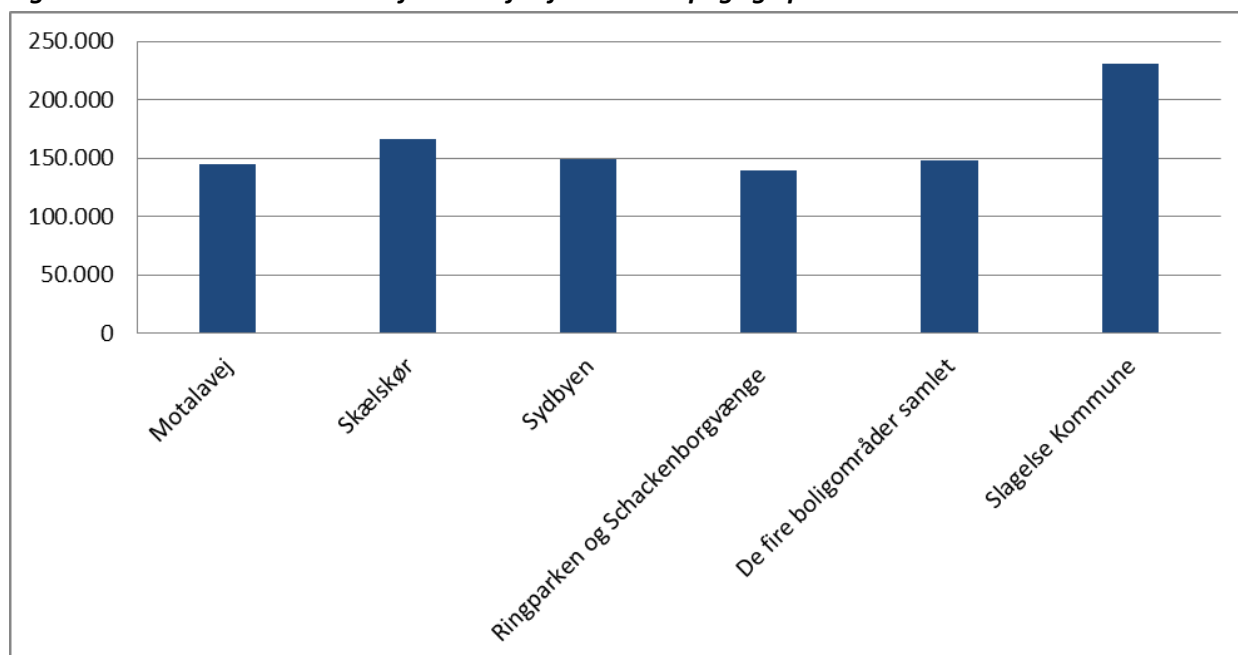
En væsentlig del af stigningen i kontanthjælpsmodtagere i de to områder kan henføres til, at Slagelse Kommune har anvendt Skælskør og Sydbyen til boligplacering af flygtninge. Det ses bl.a. på andelen af personer, der modtager ydelser i hht integrationsloven i boligområderne, og ved at de to områder, Motalavej og Ringparken/Schackenborgvænge, der i kraft af deres status som SUB områder, ikke anvendes til boligplacering af flygtninge, har haft forholdsvis stabil andel af beboere på kontanthjælp.

3.3. Gennemsnitsindkomst

Gennemsnitsindkomsten for beboere var 147.606 kr. i 2014. Det svarer til 64 % af gennemsnitsindkomsten for beboerne i hele Slagelse Kommune. Opgørelsesformen er ændret, så der nu måles på den samlede befolkning mod tidligere beboere over 15 år. Gennemsnitsindkomsten var højest i Skælskør (72 % af Slagelse Kommunes) og lavest i Ringparken og Schackenborgvænge (60 % af Slagelse Kommunes).

I denne sammenhæng er udgangspunktet personindkomsten, som omfatter alle indkomster med undtagelse af formueindkomsterne, dvs. erhvervsindkomst, overførselsindkomst og anden personlig indkomst.

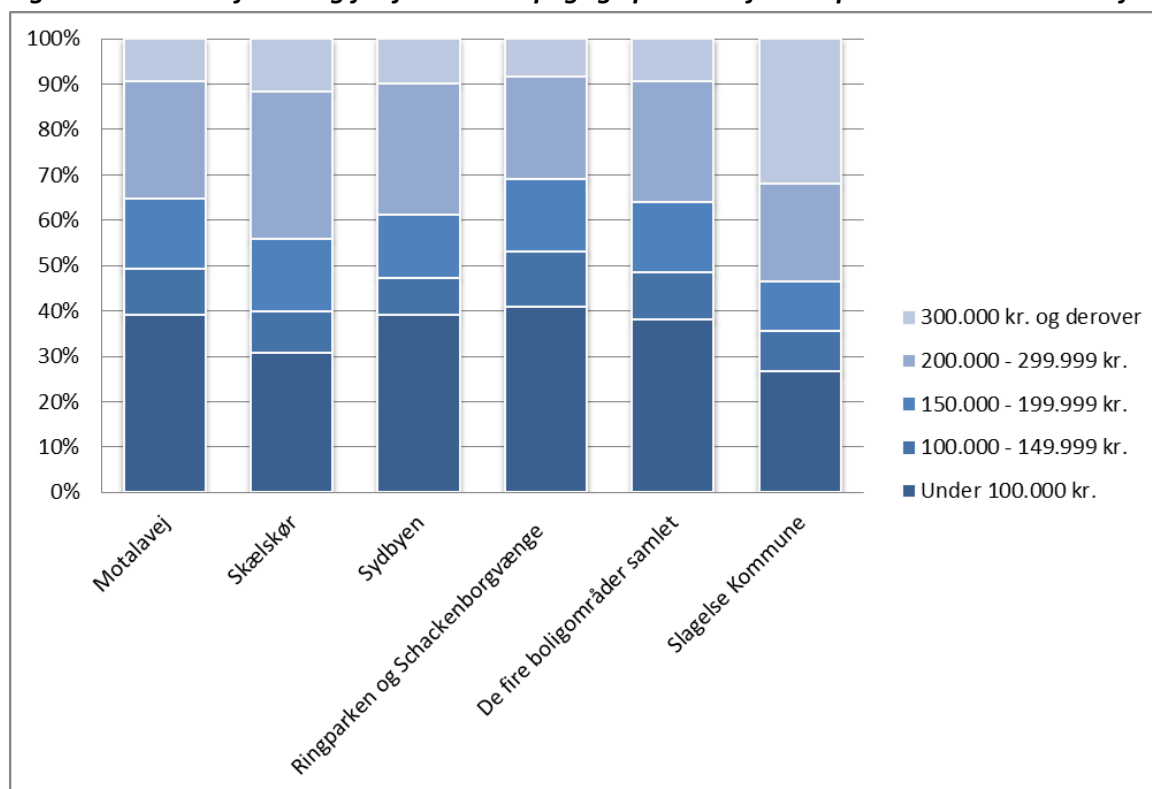
Figur 11. Gennemsnitsindkomst for 2014 for fuldt skattepligtige personer



Kilde: Tabel 14 i Danmarks Statistiks Nøgletal på Boligområder 2016.

Det skal i denne forbindelse bemærkes, at boligområdernes aldersprofil med en højere andel af unge (se punkt 2.1., figur 7 ovenfor) har betydning for muligheden for at tilnærme sig indkomstfordelingen i Slagelse Kommune samlet, idet de unges indkomster generelt må forventes at tilhøre de lavere indkomstgrupper.

Figur 12. Indkomstfordeling for fuldt skattepligtige personer fordelt på indkomstintervaller for 2014



Kilde: Tabel 12 i Danmarks Statistiks Nøgletal på Boligområder 2016.

Figur 12 viser, at de fire boligområder samlet har en væsentlig større andel i de lave indkomstkategorier og en væsentlig mindre andel i den øverste indkomstkategori end Slagelse Kommune samlet.

Ringparken og Schackenborgvænge er det område, hvor denne forskel i indkomstprofil er mest udtalt, mens Skælskør er det område, hvor indkomstprofilen mest ligner den samlede kommunes.

3.4. Udgifter til hærværk

Som det fremgår af figur 13, havde boligorganisationerne i sidste afsluttede regnskabsår hærværksrelaterede udgifter på i alt 180.702 kr.

Figur 13. Boligorganisationernes hærværksrelaterede udgifter

	Motalavej	Skælskør	Sydbyen	Ringparken og Schackenborgvænge	De fire boligområder samlet
Hærværksrelaterede udgifter 2013	32.000	32.094	27.500	192.518	284.112
Hærværksrelaterede udgifter 2014	/	22.908	18.524	149.924	/
Hærværksrelaterede udgifter 2015	5.619	31.580	25.360	166.409	228.968

Kilde: Boligorganisationerne 2016

I figur 14 er de hærværksrelaterede udgifter vægtet i forhold til antallet af beboere i de fire boligområder. Her skiller Ringparken og Schackenborgvænge sig ud med en gennemsnitlig udgift på 84 kr. pr. beboer.

Fordeles udgifterne i stedet på antallet af lejemål, er billedet omtrent det samme, idet Ringparken og Schackenborgvænges gennemsnitlige udgift er på 173 kr. Fordeles udgiften udelukkende på FOBs lejemål er der tale om 205 kr. pr. lejemål.

Figur 14. Gennemsnitlige hærværksrelaterede udgifter pr. beboer og pr. lejemål

	Motalavej	Skælskør	Sydbyen	Ringparken og Schackenborgvænge	De fire boligområder samlet
Hærværksrelaterede udgifter pr. beboer	3	30	28	84	40
Hærværksrelaterede udgifter pr. lejemål	6	53	60	192	86

Kilde: Boligorganisationerne 2016 og tabel 1 i Danmarks Statistiks Nøgletal på Boligområder 2016.

3.5. Hærværksepisoder

Figur 15. Antal hærværksepisoder pr. år

	Motalavej	Skælskør	Sydbyen	Ringparken og Schackenborgvænge	De fire boligområder samlet
Hærværksepisoder 2014	4	10	0	52	66
Hærværksepisoder 2015	4	10	10	99	123

Kilde: Boligorganisationerne 2015 og 16

3.6. Brande

De fire boligområder havde i 2015 i alt 15 episoder, hvor Center for Beredskab har registreret brande i affaldscontainere, aviscontainere, transportmidler eller påsatte brande i bygninger. I Skælskør og Sydbyen er der i hvert område registreret én episode i 2015, mens der på Motalavej og i Ringparken/Schackenborgvænge er registreret henholdsvis 5 og 8 episoder.

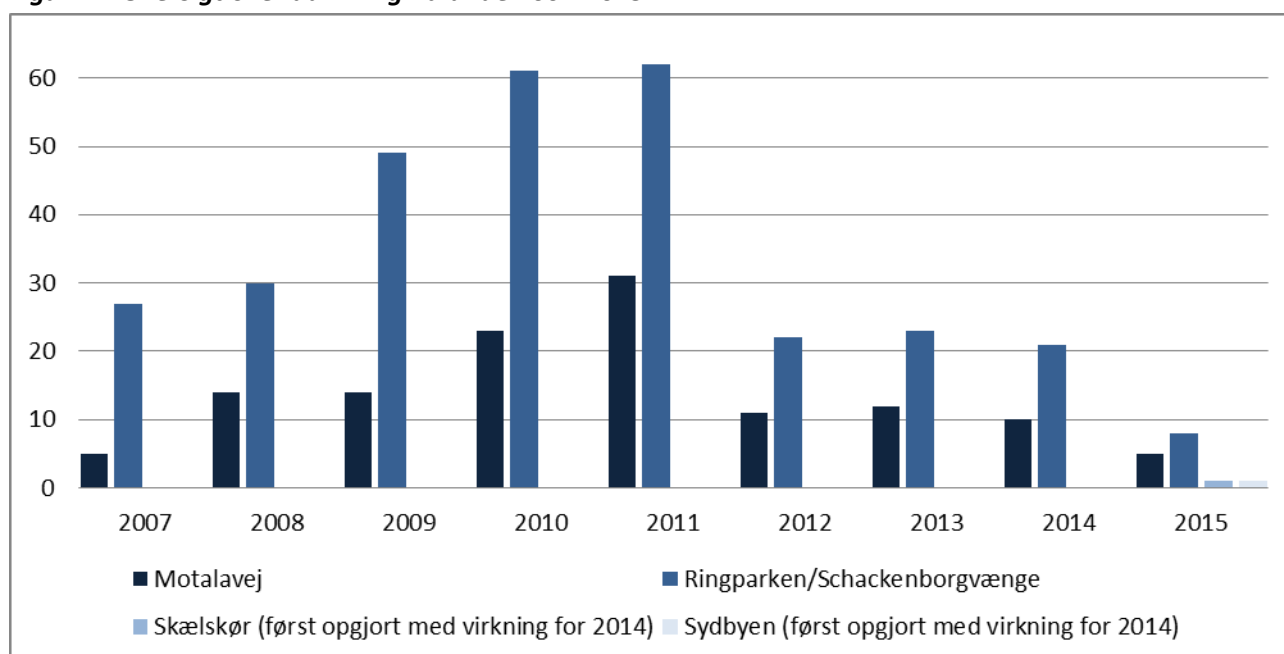
For Motalavej samt Ringparken/Schackenborgvænge, hvor vi kan følge udviklingen fra 2007, er der for begge områders vedkommende sket et markant fald i antallet af episoder siden årene 2010-2011, hvor antallet af episoder var højest.

Figur 16. Antal registrerede episoder med brande i affaldscontainere, aviscontainere, transportmidler samt påsatte brande i bygning hos Center for Beredskab

Antal registrerede brande	2007	2008	2009	2010	2011	2012	2013	2014	2015
Motalavej	5	14	14	23	31	11	12	10	5
Skælskør	-	-	-	-	-	-	-	0	1
Sydbyen	-	-	-	-	-	-	-	0	1
Ringparken/ Schackenborgvænge	27	30	49	61	62	22	23	21	8
I alt	32	44	63	74	93	33	35	31	15

Kilde: Center for Beredskab via Slagelse Kommune

Figur 17. Oversigt over udvikling i brande 2007-2015



Kilde: Center for Beredskab via Slagelse Kommune Statistikken omhandler brande i affaldscontainere, aviscontainere, transportmidler samt påsat brand i bygning. Statistikken dækker ikke blinde/falske alarmer til beboelse, miljøuheld mm.

Andelen af Brande er faldet markant siden 2011 – og specielt i 2015 har faldet været markant.

3.7. Tryghed ved at bo i området

Der tages her udgangspunkt i tryghedsundersøgelsen 2016, hvor i alt 496 beboere på 18 år eller derover blev interviewet om deres oplevelse af tryghed og utryghed i deres boligområde. Undersøgelsen er foretaget ved personligt interview. En tredjedel af samtlige opgange er udtaget, og i undersøgelsen indgår en voksen fra hver bolig, hvor der var nogen hjemme. De spurgte udgør således et tilfældigt udsnit, men på baggrund af den store andel af besvarelser, vurderer vi, at vi har fået et dækkende grundlag.

Figur 18 viser, at andelen af beboere, der deltog i undersøgelsen i det enkelte boligområde, ligger mellem 9 og 19 %.

Figur 18. Deltagere i tryghedsundersøgelsen 2014 og 2016

	Motalavej	Skælskør	Sydbyen	Ringparken og Schackenborgvænge	De fire boligområder samlet
Antal deltagere i undersøgelsen 2016	139	151	75	131	496
Deltagerne i andel af det samlede antal beboere på 18 år eller derover 2014	8 %	8 %	14 %	7 %	8 %
Deltagerne i andel af det samlede antal beboere på 18 år eller derover 2014	11 %	19 %	12 %	9 %	12 %

Kilde: Tryghedsundersøgelsen 2014 og 2016 og tabel 1 i Danmarks Statistiks Nøgletal på Boligområder 2016

Figur 19 viser procentdelene på de af deltagerne, der har svaret, at de er trygge eller utrygge ved at bo i deres boligområde. De deltagere, der har svaret, at de hverken er trygge eller utrygge, er ikke taget med.

Andelen, der er trygge, spænder fra 63 % på Motalavej til 76 % i Skælskør.

Forholdsmæssigt er der væsentlig større forskelle mellem boligområderne, når man ser på andelen af utrygge. Den spænder fra 5 % i Skælskør til 28 % på Motalavej.

Figur 19. Deltagere, der er trygge eller utrygge ved at bo i deres boligområde 2014 og 2016

	Motalavej	Skælskør	Sydbyen	Ringparken og Schackenborgvænge	De fire boligområder samlet
Procentdel, der er trygge ved at bo i området 2014	58	72	68	65	65
Procentdel, der er utrygge ved at bo i området 2014	19	0	7	12	10
Procentdel, der er trygge ved at bo i området 2016	63	76	75	73	71
Procentdel, der er utrygge ved at bo i området 2016	28	5	17	23	21

Kilde: Tryghedsundersøgelsen 2014 og 2016. Beboere, der har svaret hverken tryg eller utryg er ikke medtaget

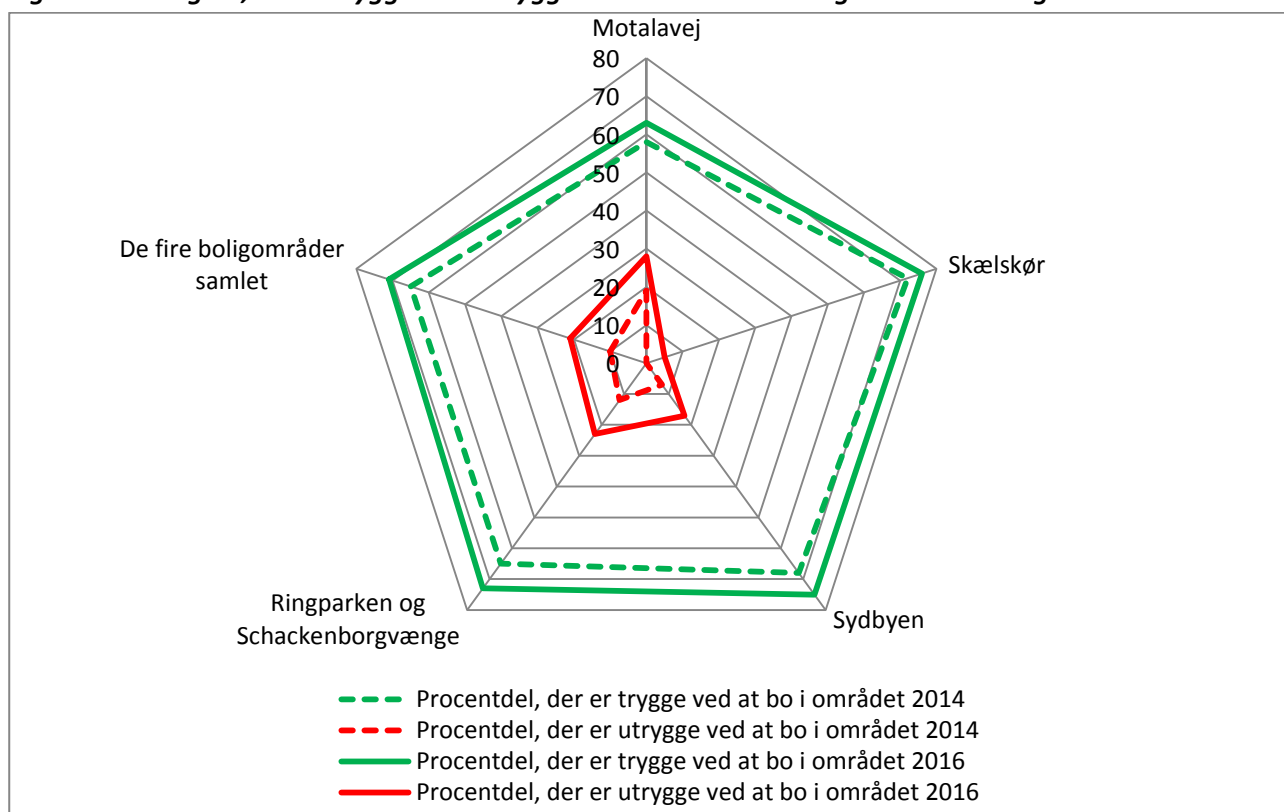
Der er en positiv udvikling i trygheden i boligområderne. Andelen af trygge er steget i alle fire boligområder. Der er samtidig en udvikling i andelen af utrygge. I beskrivelsen af de enkelte boligområder ses, at det særligt er kvinder, der er blevet mere trygge. Det mest gennemgående træk er i forhold til undersøgelsens gennemførelse, hvor andelen af hverken eller er faldet fra 25 % til 8 %.

Den positive udvikling i trygheden skal ses i sammenhæng med de store fald i utryghedsskabende faktorer som brande, kriminalitet og hærværk. En tryghedsmåling som denne er et øjebliksbillede på de dage i sommeren 2014 og 2016, hvor beboerne blev spurgt. Ud over de kendte utryghedsskabende faktorer medvirker den generelle trivsel, beboernes oplevelse af at kende og hilse på hinanden og ikke mindst aktuelle episoder på den oplevede tryghed.

Trygheden er steget mest nemlig med 8 procentpoint i Ringparken og Schackenborgvænge, hvor der har været et markant fald i brande.

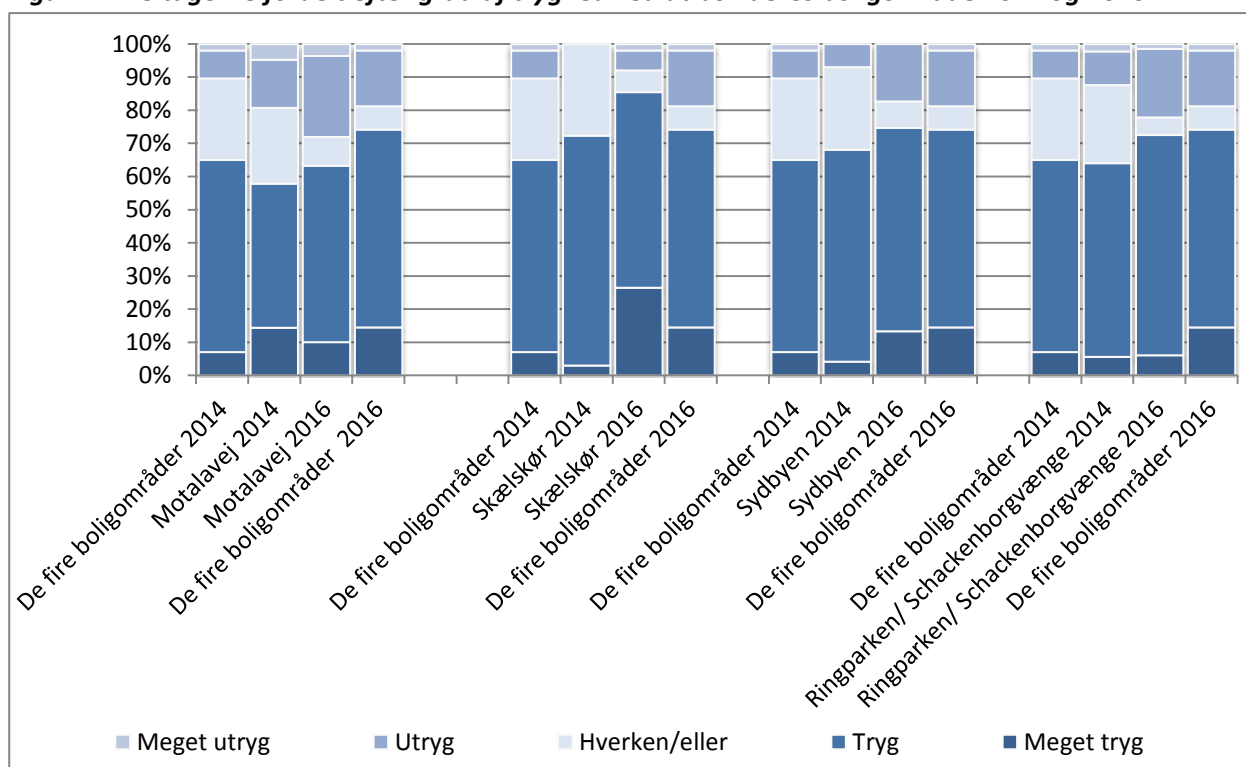
På trods af markante fald i både brande, hærværk og kriminalitet er trygheden steget mindre – nemlig 5 procentpoint på Motalavej, hvor utrygheden samtidig er steget. Det er vores vurdering, at trygheden på Motalavej fortsat påvirkes af begivenhederne omkring nytåret 2013-2014 og den massive medieomtale af overfald på hjemmeplejen i foråret 2016.

Figur 20. Deltagere, der er trygge eller utrygge ved at bo i deres boligområde 2014 og 2016



Kilde: Tryghedsundersøgelse 2014 og 2016

Figur 21. Deltagerne fordelt efter grad af tryghed ved at bo i deres boligområde 2014 og 2016



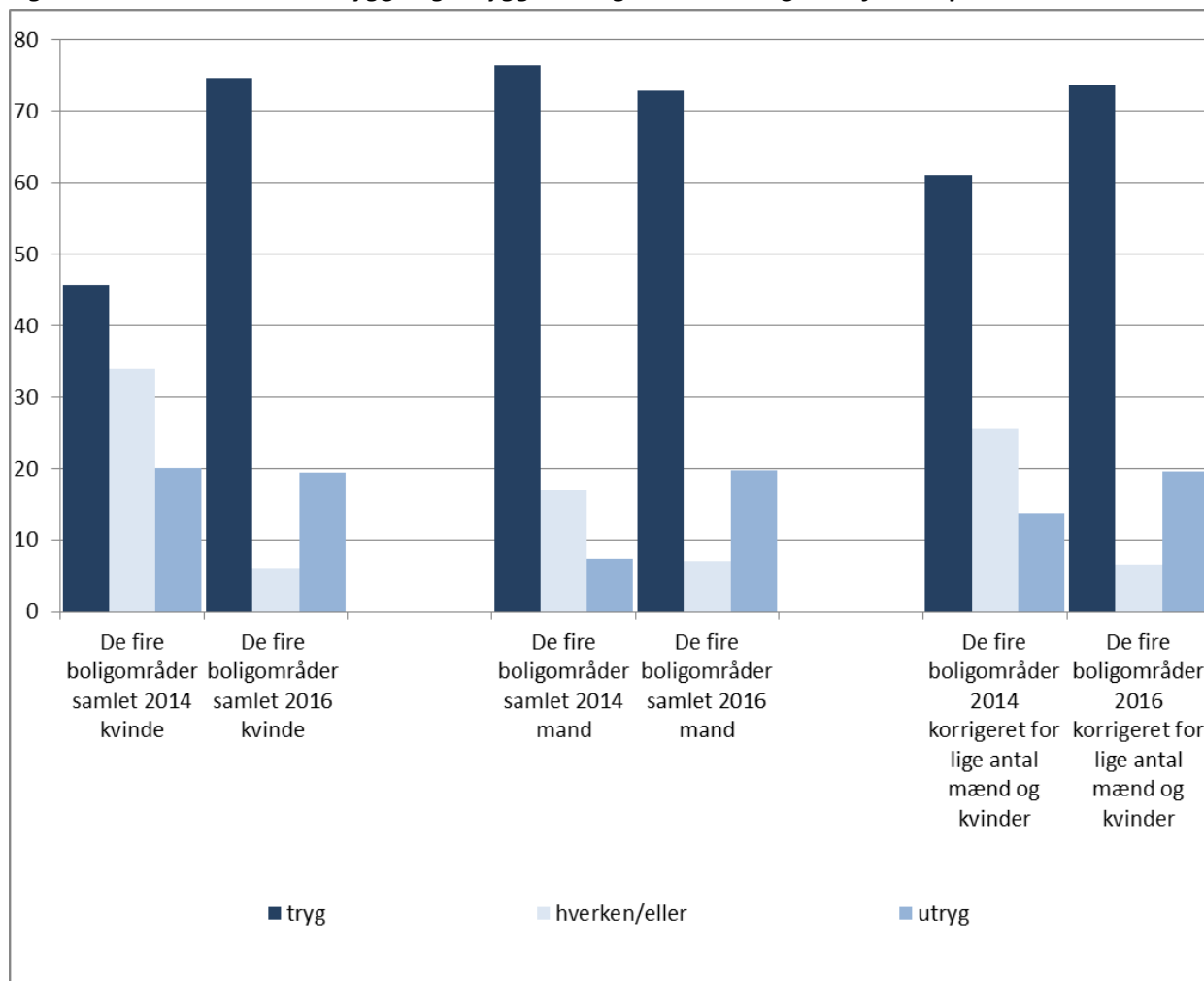
Kilde: Tryghedsundersøgelse 2014 og 2016

Trygheden er steget i samtlige områder. Andelen af meget trygge er steget i de tre af områderne nemlig Skælskør, Sydbyen og Ringparken/Schackenborgvænge. Andelen af meget utrygge er faldet samlet og på Motalavej, men steget i Skælskør, hvor 2 personer angiver at være meget utrygge.

I alle områder ses en stigning i utryghed, som skal ses i sammenhæng med den mest markante ændring fra 2014-16, der er faldet i andelen af hverken/eller, som kan være et udtryk for undersøgerens ønske om at undgå dette svar.

Vi har set på trygheden fordelt på køn, og her er sket en markant ændring. Hvor det i 2014, var mændene, der var mest trygge er det i 2016 kvinderne, der opfatter sig som trygge. I 2016 opfatter 75 % af de adspurgte kvinder sig som trygge eller meget trygge – en markant stigning i forhold til 2014, hvor det var 46 % af de adspurgte. Hos mændene er der et lille fald i trygheden fra 76-til 73 % af de adspurgte. Igen er den mest markante faldet i andelen af hverken/eller.

Figur 22. Forholdet mellem trygge og utrygge deltagere i undersøgelsen fordelt på køn



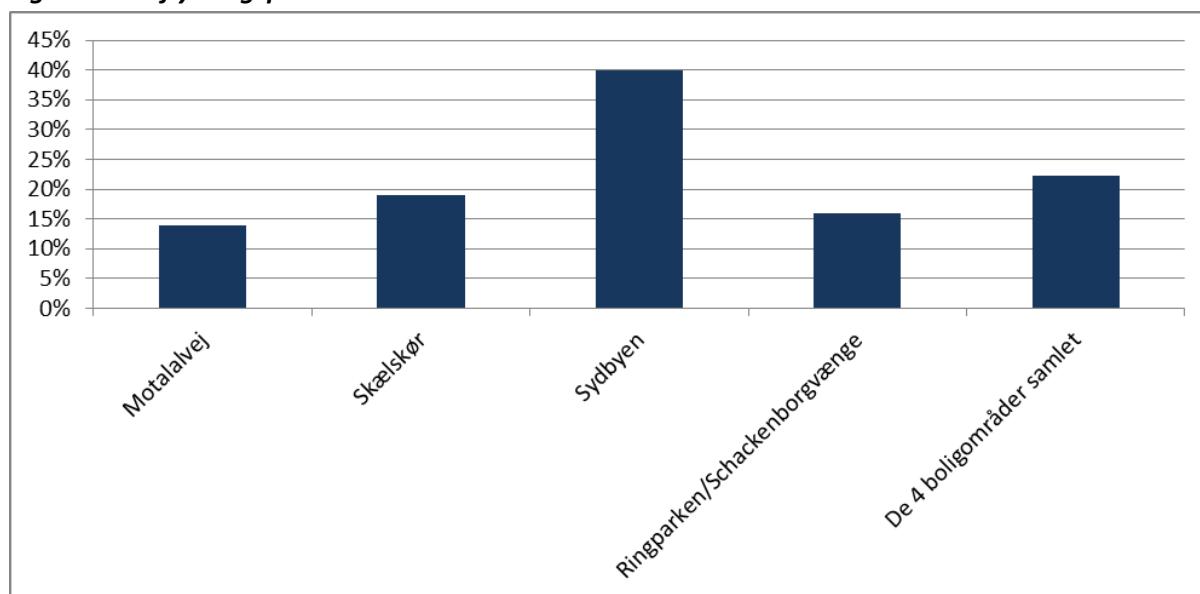
Kilde: tryghedsundersøgelse 2014 og 2016

3.8. Fraflytningsprocenten

I sidste afsluttede regnskabsår var fraflytningsprocenten for de fire boligområder samlet 22 %.

Sydbyen havde med 40 % den højeste fraflytningsprocent, mens Motalavej havde den laveste med 14 %. Det skal bemærkes, at Sydbyen har haft udflytning/genhusning i forbindelse med renovering.

Figur 23: Fraflytningsprocent 2015



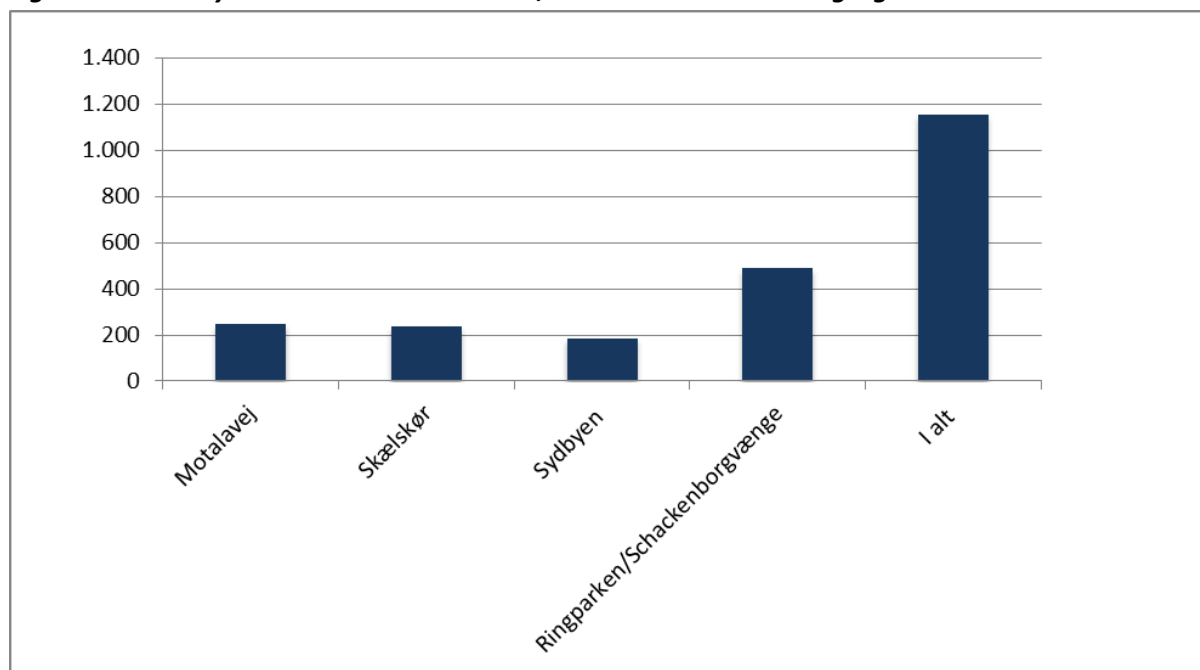
Kilde: Boligorganisationerne 2016

3.9. Restancer og udsættelser

I seneste afsluttede regnskabsår har boligorganisationerne i alt udsendt 1.154 første rykkere til beboere i de fire boligområder, som er i restance til boligorganisationerne. Tallet er højest i Ringparken og Schackenborgvænge og lavest i Sydbyen.

Målt som procentdel af antallet af lejemaal i hvert boligområde er andelen af første rykkere højest i Ringparken og Schackenborgvænge med 56 % og lavest på Motalavej med 29 %.

Figur 24. Første rykkere udsendt til beboere, der er i restance til boligorganisationen i 2015



Kilde: Boligorganisationerne 2016.

Figur 25. Udsættelser i 2013, 2014 og 2015

	Motalavej	Skælskør	Sydbyen	Ringparken og Schackenborgvænge
Antal udsættelser 2013	25	11	6	4
Andel i forhold til antal lejemål 2013	3 %	2 %	1 %	½ %
Antal udsættelser 2014	39	15	7	23
Andel i forhold til antal lejemål 2014	4,5 %	2,5 %	1,6 %	2,65 %
Antal udsættelser 2015	15	5	5	16
Andel i forhold til antal lejemål 2015	1,7 %	0,8 %	1,2 %	1,8 %

Kilde: Boligorganisationerne 2014, 2015 og 2016.

3.10. Tomgang

Landsbyggefondens opgørelse pr. 1. september 2016 viste, at 11 lejemål var i tomgang. Alle på Motalavej. For at tælle som tomgang hos Landsbyggefonden skal en bolig have været ledig i mindst ½ måned.

Figur 26. Tomgang 2015

År	Motalavej	Skælskør	Sydbyen	Ringparken og Schackenborgvænge	Ledige lejemål i alt
2014	42	0	0	1	43
2015	38	0	0	0	38
2016	11	0	0	0	11

Kilde: Landsbyggefondens regnskabsdatabase pr. 01. september 2016.

3.11. Fraflytningstab

I seneste afsluttede regnskabsår havde boligorganisationerne tab på i alt 3,7 mio. kr. i forbindelse med fraflytninger fra lejemål i de fire boligområder. Tabet var størst på Motalavej med knap 1,6 mio. kr. og mindst i Ringparken og Schackenborgvænge med godt 0,5 mio. kr. Der er tale om en markant nedgang på 22 % i de samlede udgifter.

Figur 27. Fraflytningstab i kroner 2013, 2014 og 2015

	Motalavej	Skælskør	Sydbyen	Ringparken og Schackenborgvænge	De fire boligområder samlet
2013	2.058.399	632.209	943.282	1.073.479	4.707.369
2014	1.634.876	812.508	728.438	497.822	3.673.644
2015	444.781	907.040*	889.804	1.472.706	3.714.331

Kilde: Landsbyggefondens regnskabsdatabase, konto 130 i nyeste årsregnskaber tilgængelige pr. 01. august 2016 og oplysninger fra Slagelse almennyttige Boligselskab samt Skælskør Boligselskab

* Skælskør Boligselskab har ændret regnskabsår, dvs. denne periode er fra 01.01.2015 til 31.03.2016

3.12 Kriminalretlige afgørelser

Antallet af kriminalretlige afgørelser er af Danmarks Statistik opgjort som antal afgørelser pr. 1000 beboere over 15 år. Med afgørelser menes bl.a. domme og tiltalefrafald. Det skal bemærkes, at en person kan have flere afgørelser pr. år. I kriminalretlige afgørelser er udelukkende medtaget oplysninger om straffelov, våbenlov og lov om euforiserende stoffer.

Figur 28. Kriminalretlige afgørelser pr. 1000 beboere

Kriminalretlige afgørelser pr. 1000 beboere	Motalavej	Skælskør	Sydbyen	Ringparken og Schackenborgvænge	Slagelse Kommune
2013	55,1	19,1	28,5	42,8	11,8
2014	38,8	27,9	14,7	27,2	10,3
2015	34,2	22,3	34,7	31,4	11,4

Kilde: Tabel 16 i Danmarks Statistiks Nøgletal på Boligområder 2016.

Der ses voldsomme udsving fra år til år. Med den opgørelsesform, der anvendes, kan en enkelt person, som flytter ind/ud eller indsættes, have stor betydning for opgørelsen. I regeringens opgørelse over særligt udsatte områder regnes med gennemsnittet for de seneste to år. Med denne opgørelse vil Motalavej og Ringparken/Schackenborgvænge fortsat være over regeringens kriterie på 28 afgørelser pr. 1000 beboere.

4. Status på Motalavej

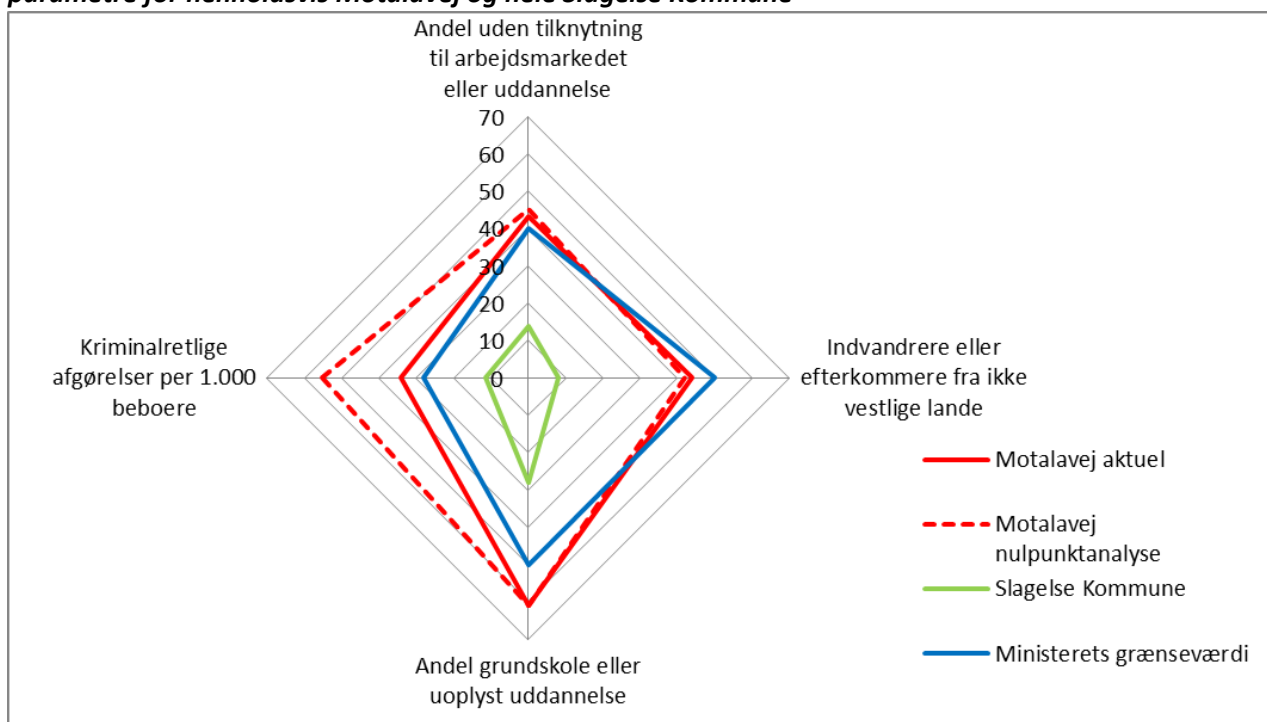
Boligområdet Motalavej, som består af BoligKorsørs afdelinger 15, 21 og 35, er i 2015 på Udlændinge-, Integrations- og Boligministeriets liste over særligt udsatte boligområder.

Ved Danmarks Statistiks opgørelse 1. januar 2016 havde boligområdet 1.771 beboere.

Områdets tre boligafdelinger har pr. 1. juli 2016 tilsammen 864 boliger, hvoraf 23 indgår i Støttecenter Vests opgangsfællesskab og 61 har status af ældre-/plejeboliger. Faldet skyldes primært reduktion i antallet af boliger. Der arbejdes fortsat med at regulere antallet af boliger.

1. Sammenligning med ministeriets kriterier for særligt udsatte boligområder

Figur 29. Sammenligning mellem MBBLs kriterier for særligt udsatte boligområder og de fire udvalgte parametre for henholdsvis Motalavej og hele Slagelse Kommune



Kilder: Ministeriet for By, Bolig og Landdistrikters liste over særligt udsatte boligområder pr. 1. februar 2014 samt tabel 1, 2, 8, 9 og 16 i Danmarks Statistiks Nøgletal på Boligområder 2016.

Figur 29 ovenfor viser ministeriets kriterier sammenlignet med de fire udvalgte parametre for henholdsvis Motalavej og hele Slagelse Kommune. Motalavej har en højere andel uden tilknytning til uddannelse eller arbejdsmarked og en højere andel med grundskole eller uoplyst uddannelse end den grænseværdi, ministeriet bruger, men en lavere andel med oprindelse uden for Danmark og EU. Motalavej ligger over ministeriets grænseværdi for kriminalretlige afgørelser.

Det af ministeriets fem kriterier, som ikke anvendes i sammenligningen i figur 29, er den gennemsnitlige bruttoindkomst for skattepligtige i alderen 15-64 år sammenlignet med regionen.

Se beskrivelsen af de fire parametre side 53-54 for en forklaring på, hvordan de præcist adskiller sig fra ministeriets kriterier.

For Motalavej gælder følgende:

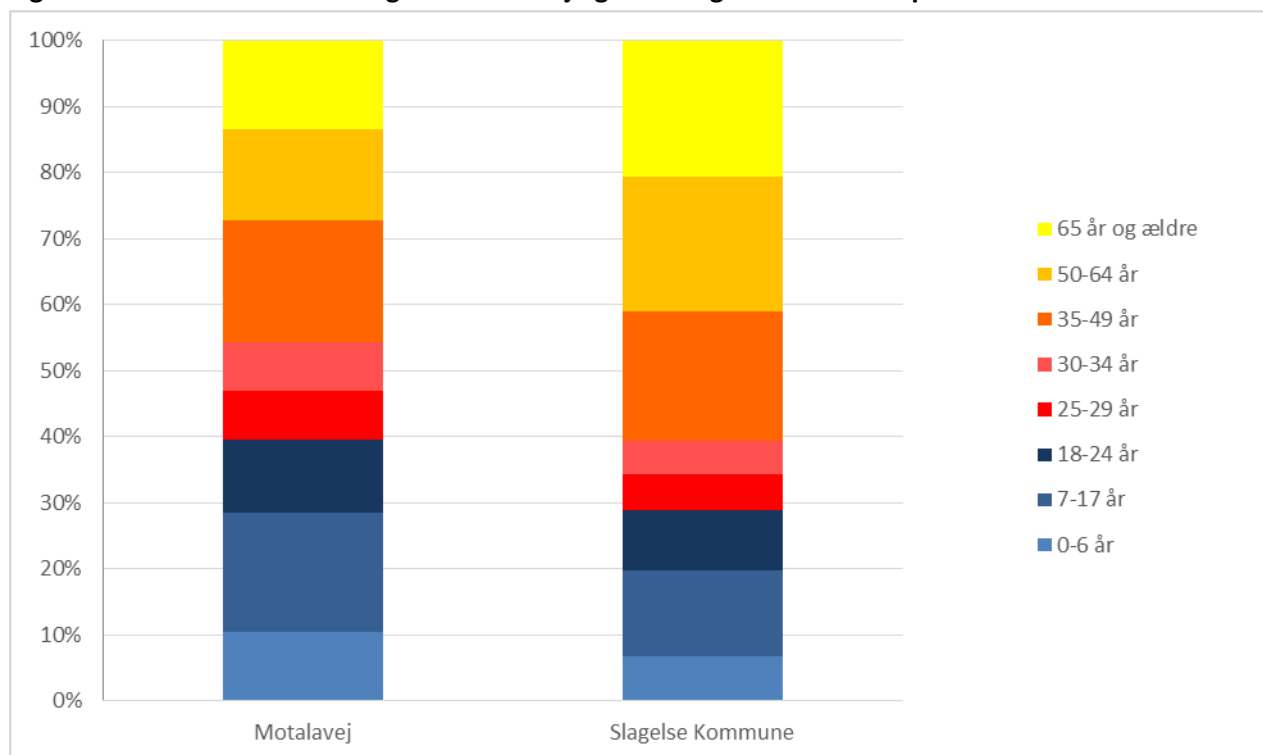
- **43 %** af de 18-64 årige beboere er uden tilknytning til uddannelse eller arbejdsmarkedet. Det er en stigning på 1 % i forhold til nulpunktsundersøgelsen.
- **44 %** af beboerne har oprindelse uden for Danmark og EU-landene. Det er en stigning på 2 % i forhold til nulpunktsundersøgelsen, og en fortsat stigning fra 35 % seks år før.
- **61 %** af de 30-64-årige beboere har grundskolen som højeste uddannelse eller har uoplyst uddannelse. Det er et svagt fald fra 62 % seks år før.

2. Alderssammensætning

28 % af beboerne i området er under 18 år. **59 %** er 18-64 år. **13 %** er 65 eller ældre.

Sammenligningen med hele Slagelse Kommune i figur 30 nedenfor viser, at Motalavej har en væsentlig højere andel af børn og unge (0-17-årige) og en væsentlig lavere andel af beboere i pensionsalderen (65 år og ældre).

Figur 30. Alderssammensætning for Motalavej og hele Slagelse Kommune pr. 1.1.2016



Kilde: Tabel 1 i Danmarks Statistiks Nøgletal på Boligområder 2016.

3. Målopfyldelse

Med udgangspunkt i Slagelse Kommunes mål for den boligsociale indsats har boligorganisationen opstillet følgende mål for indsatsen på Motalavej:

- Bedre livsbetingelser (se kriterie 3.9.)

- Højere uddannelsesniveau (se kriterie 3.1.)
- Højere gennemsnitligt indtægtsniveau (se kriterierne 3.2. og 3.3.)
- Højere tryghed (se kriterie 3.7.)
 - Mindre kriminalitet (se kriterierne 3.4., 3.5. og 3.6.)

Desuden er der udvalgt tre kriterier (kriterierne 3.8, 3.10. og 3.11.), som viser udviklingen på væsentlige boligtal.

3.1. Øget uddannelsesniveau: I 2015 er 83 % af de 16-24-årige, som Ungdommens Uddannelsesvejledning har registreret som beboere i området, i gang med en uddannelse og uddannelsesforberedende aktiviteter eller har gennemført uddannelse over folkeskoleniveau. Tallet er inklusiv unge i arbejde. En markant stigning i forhold til nulpunktsundersøgelsens 60 %.

3.2. Kontanthjælpsmodtagere: I 2016 modtager 283 personer kontanthjælp, hvilket svarer til **30 %** af områdets 18-64-årige beboere. Kontanthjælpsmodtagere omfatter i denne sammenhæng jobparate, aktivitetsparate, modtagere af uddannelseshjælp og de, der modtager kontanthjælp i henhold til integrationsprogrammet efter integrationsloven (se kriterie 3.2.). Der er tale om en lille stigning i forhold til nulpunktsundersøgelsen, hvor tallet var 28 %.

Til sammenligning opgjorde Slagelse Kommune 1.maj 2016 antallet af fuldtidspersoner, der modtager kontanthjælp og uddannelseshjælp, til 7,8 % (kilde: jobindsats.dk).

Tallet for Slagelse Kommune har indtil nu været opgjort som fuldtidspersoner. Her ses en stigning fra 6,0 % i nulpunktsundersøgelsen til 7,6 % i maj 2016.

3.3. Gennemsnitsindkomst: I 2014 var den gennemsnitlige personlige indkomst for fuldt skattepligtige personer på Motalavej **144.481**. Det svarer til **63 %** af den gennemsnitlige personlige indkomst for samme gruppe i Slagelse Kommune samlet. Opgørelseskriteriet er ændret, idet det tidligere omfattede beboere på 15 år og derover.

Hvor der i Slagelse Kommune samlet de sidste 5 år har været en stigning på 6,8 % i den gennemsnitlige personlige indkomst, har der på Motalavej været en beskedent stigning på godt 2,4 %.

I denne sammenhæng er udgangspunktet personindkomsten, som omfatter alle indkomster med undtagelse af formueindkomsterne, dvs. erhvervsindkomst, overførselsindkomst og anden personlig indkomst.

Ved seneste opgørelse i 2014 havde Motalavej sammenlignet med hele Slagelse Kommune en større andel i alle indkomstgrupper med en årlig indtægt under 300.000 kr. og tilsvarende en væsentlig mindre andel med en årlig indtægt over 300.000 kr.

Set over årene er der fald i andelen, der tjener 150-199. t. kr., og stigning i andelen der tjener 200-299 t. kr.

Figur 31. Gennemsnitlig personlig indkomst og fordeling i indkomstintervaller for fuldt skattepligtige personer på Motalavej og i hele Slagelse Kommune i 2014

Indkomstintervaller	Motalavej	Slagelse Kommune
Under 100.000 kr.	39,2 %	26,7 %
100.000 - 149.999 kr.	10,2 %	8,9 %
150.000 - 199.999 kr.	15,3 %	10,9 %
200.000 - 299.999 kr.	26,1 %	21,4 %
300.000 kr. og derover	9,3 %	32,1 %
Gennemsnitlig personlig indkomst	144.481	231.080

Kilde: Tabel 12 og 14 i Danmarks Statistiks Nøgletal på Boligområder 2016.

Det skal bemærkes, at den store andel af unge beboere har stor betydning for både den gennemsnitlige indkomst og fordelingen på indkomstintervaller.

3.4. Udgifter i forbindelse med hæværk: Områdets boligafdelinger har i seneste afsluttede regnskabsår (2015) haft hæværksudgifter for 5.619 kr. Et markant fald.

3.5. Hæværksepisoder: Områdets boligafdelinger har i 2015 haft i alt **4** hæværksepisoder. Et markant fald.

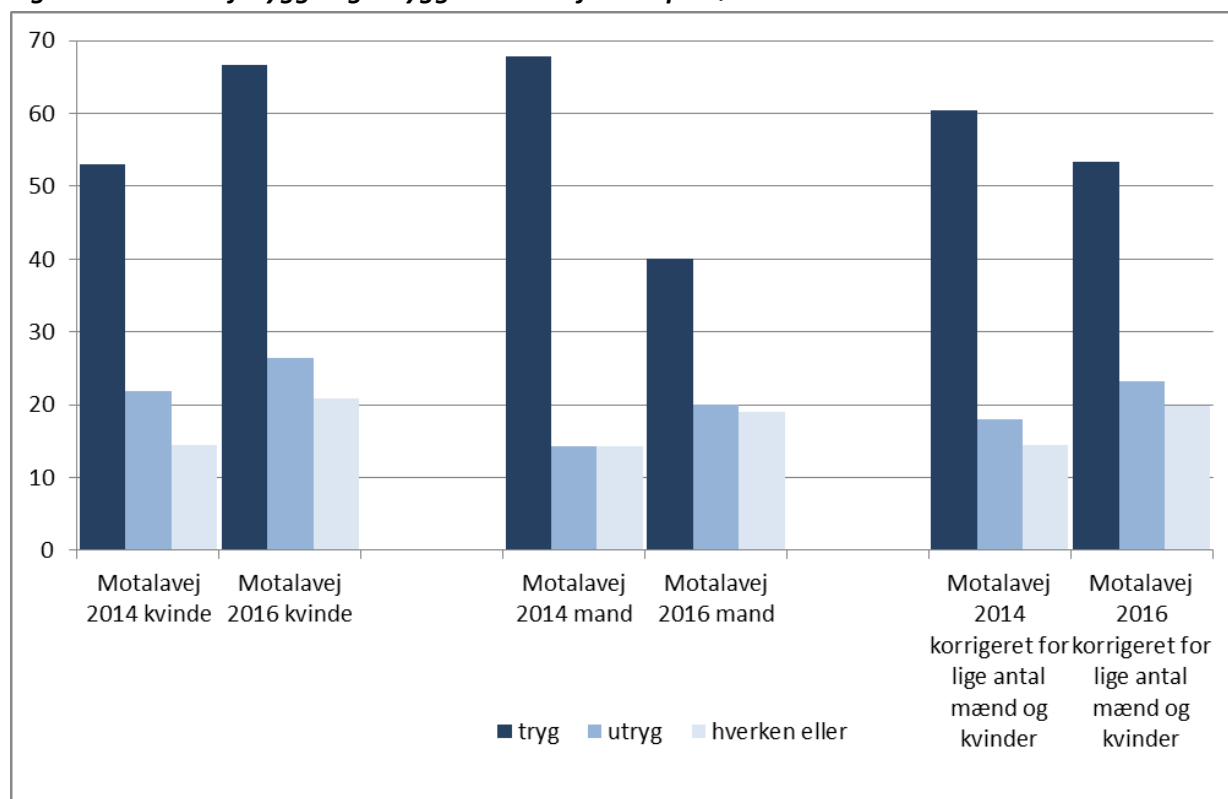
3.6. Brande: Boligområdet havde i 2015 **5** episoder, hvor Center for Beredskab har registreret brande i affaldscontainere, aviscontainere, transportmidler eller påsatte brande i bygninger.

Sammenlignet med de tilgængelige tal tilbage fra 2007 er det samme antal som i starten af perioden (5 episoder i 2007), men markant lavere end alle årene 2008-2014.

3.7. Tryghed: Slagelse Kommune har ved personligt interview gentaget tryghedsundersøgelsen fra 2014. 139 beboere over 18 år har deltaget. Det svarer til 11 % af denne gruppe og er en væsentligt stigning. Andelen af trygge beboere er steget fra 58 % til 63 %. Den væsentligste ændring kan henføres til selve undersøgelsen, idet andelen af beboere, der svarer hverken eller, er faldet fra 23 % til 9 %. Det har samtidig medført en stigning i andelen af utrygge, som er steget fra 19 % til 28 %.

Hvor det i 2014 var kvinderne, der var mest utrygge, er det i 2016 mændene, der er mest utrygge.

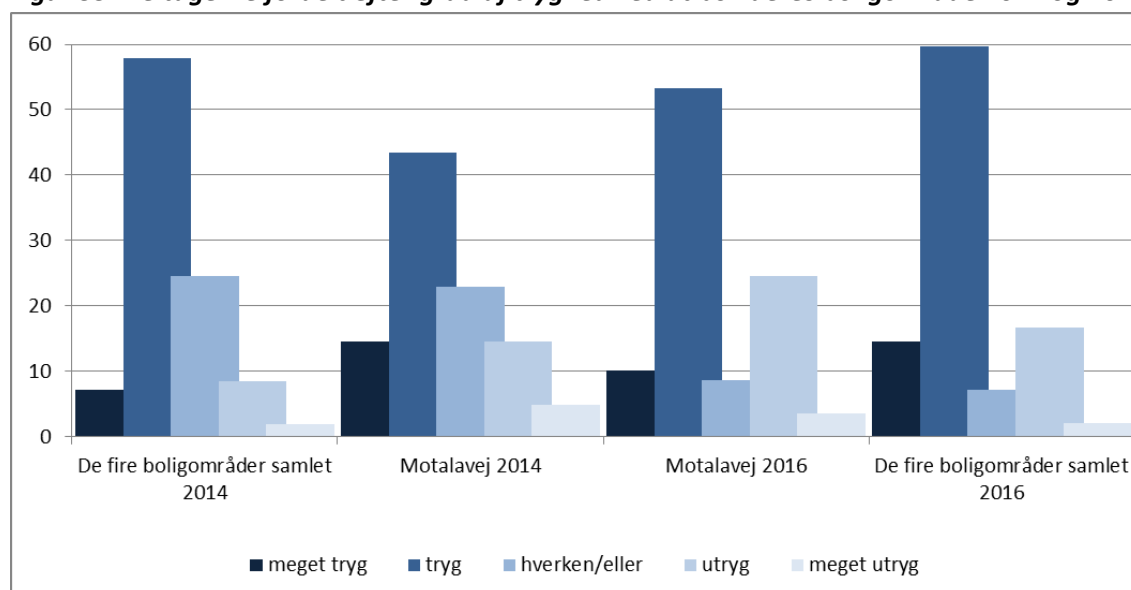
Figur 32. Andele af trygge og utrygge beboere fordelt på køn



Kilde: Tryghedsundersøgelse 2014 og 2016

Der er sket en markant stigning i andelen af trygge kvinder på Motalavej – og en mindre stigning i andelen af utrygge kvinder. Blandt de adspurgte mænd er der et markant fald i andelen af trygge og en stigning i andelen af utrygge.

Figur 33. Deltagerne fordelt efter grad af tryghed ved at bo i deres boligområde 2014 og 2016



Kilde: Tryghedsundersøgelse 2014 og 2016

3.8. Fraflytningsprocenten: Boligafdelingernes fraflytningsprocent var for 2015 14 %.

3.9. Restancer og udsættelser: BoligKorsør sendte i seneste afsluttede regnskabsår (2015) **246 første rykkere** til beboere, der var i restance med huslejen og foretog **15 udsættelser** på grund af beboernes økonomiske forhold.

3.10. Tomgang: 1. september 2015 viste Landsbyggefondens opgørelse, at **11 lejemål** var i tomgang, et markant fald fra 38 året før.

For at tælle som tomgang hos Landsbyggefonden skal en bolig have været ledig i mindst ½ måned.

3.11. Fraflytningstab: I seneste afsluttede regnskabsår (2015) havde boligafdelingerne tab på godt 445 t. kr. i forbindelse med fraflytninger. Et markant fald fra 1,6 mio. året før.

3.12 Kriminalretlige afgørelser: I 2015 var der i Motalavej kvarteret **34,2** kriminalretlige afgørelser pr. 1000 beboere på 15 år og derover med. Der er tale om et fortsat fald i forhold til året før, hvor tallet var 38,8 og et markant fald i perioden, hvor vi startede med 55,1. I Slagelse ses en lille stigning fra 10,3 til 11,4 afgørelser.

Antallet af kriminalretlige afgørelser er af Danmarks Statistik opgjort som antal afgørelser pr. 1000 beboere over 15 år. Med afgørelser menes bl.a. domme og tiltalefrafald. Det skal bemærkes, at en person kan have flere afgørelser pr. år. I kriminalretlige afgørelser er udelukkende medtaget oplysninger om straffelov, våbenlov og lov om euforiserende stoffer.

5. Status på Skælskør

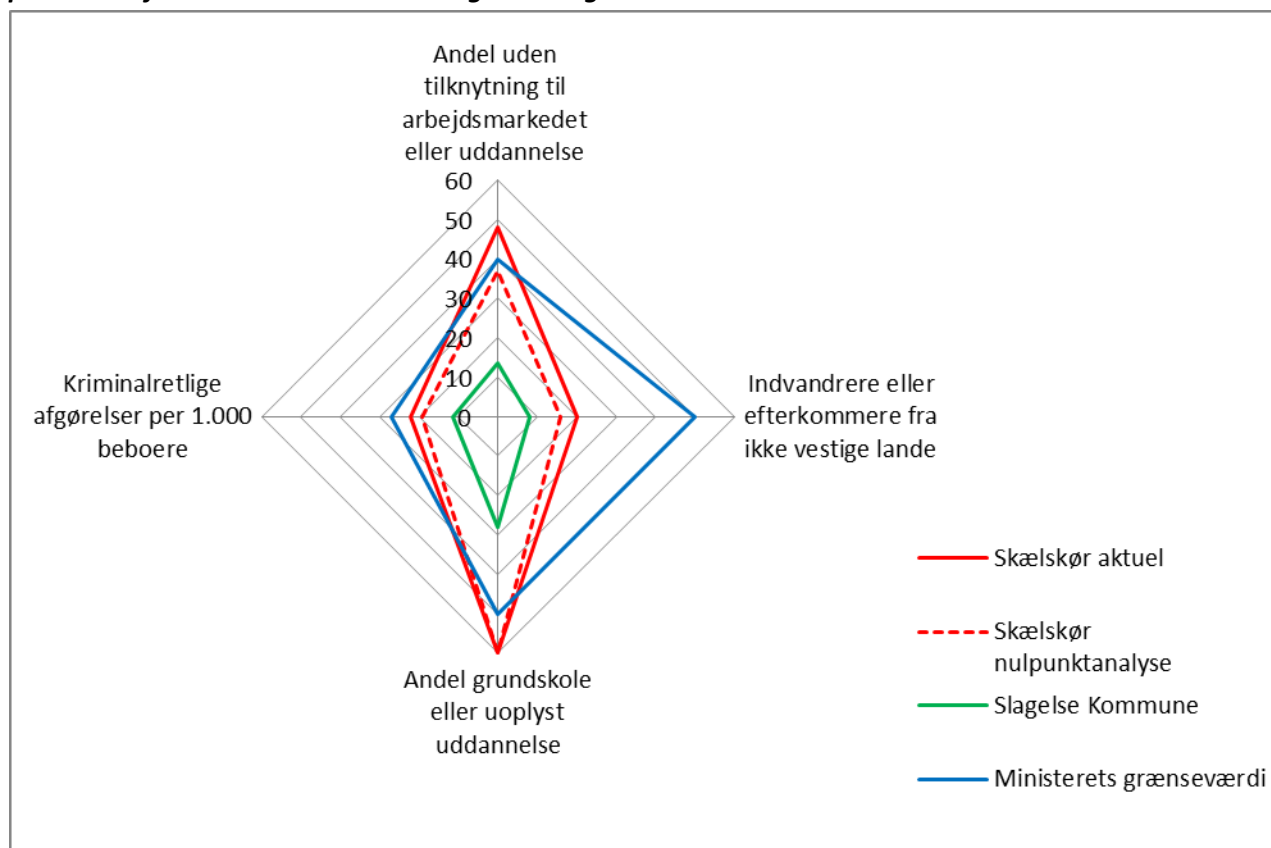
Boligområdet Skælskør, som består af afdelingerne 9, 10, 11, 12, 13, 18 og 22 i Skælskør Boligselskab, er i 2015 ikke på Udlændinge-, Integrations- og Boligministeriets liste over særligt udsatte boligområder.

Ved Danmarks Statistiks opgørelse i 2016 havde boligområdet 1.053 beboere.

Områdets boligafdelinger har tilsammen 589 boliger på opgørelsestidspunktet i januar 2016.

1. Sammenligning med ministeriets kriterier for særligt udsatte boligområder

Figur 33. Sammenligning mellem MBBLs kriterier for særligt udsatte boligområder og de fire udvalgte parametre for henholdsvis Skælskør og hele Slagelse Kommune



Kilder: Ministeriet for By, Bolig og Landdistrikters liste over særligt udsatte boligområder pr. 1. februar 2014 samt tabel 1, 2, 8, 9 og 16 i Danmarks Statistiks Nøgletal på Boligområder 2016.

Figur 33 ovenfor viser ministeriets kriterier sammenlignet med de fire udvalgte parametre for henholdsvis Skælskør og hele Slagelse Kommune. Skælskør har en højere andel uden tilknytning til uddannelse eller arbejdsmarked og en væsentlig højere andel med grundskole eller uoplyst uddannelse, men en lavere andel med oprindelse uden for Danmark og EU end den grænseværdi, ministeriet bruger. Andelen af afgørelser ligger for 2015 under grænseværdien, mens det i 2014 lå på grænseværdien.

I figur 33 er ikke medtaget ministeriets kriterium for den gennemsnitlige bruttoindkomst for skattepligtige i alderen 15-64 år sammenlignet med regionen.

På de fire parametre (se side 53-54 for en forklaring på, hvordan de præcist adskiller sig fra ministeriets kriterier) gælder følgende for Skælskør:

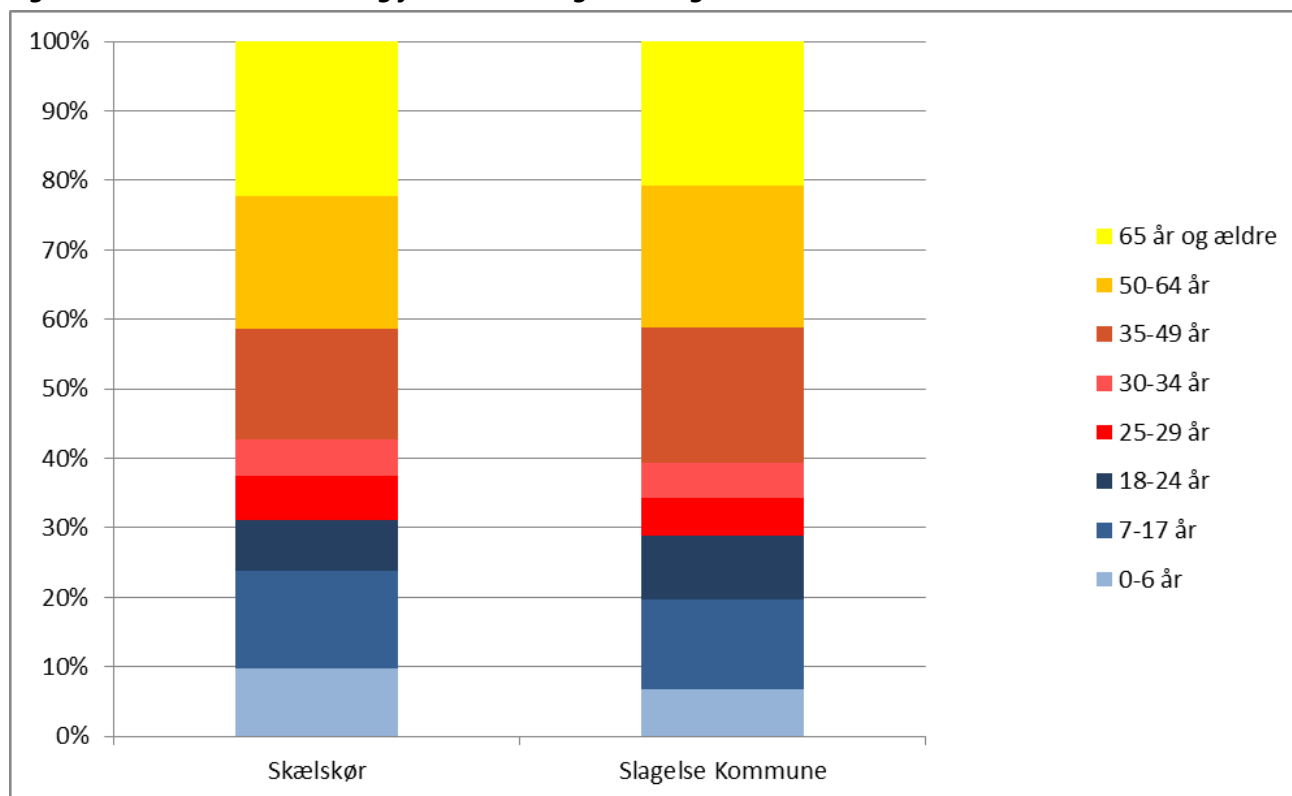
- **48 %** af de 18-64 årige beboere er uden tilknytning til uddannelse eller arbejdsmarkedet. Det er en markant stigning i forhold til nulpunktsundersøgelsens 40 %.
- **20 %** af beboerne har oprindelse uden for Danmark og EU-landene. Det er en stigning på 4 % i forhold til nulpunktsundersøgelsen.
- **60 %** af de 30-64-årige beboere har grundskolen som højeste uddannelse eller har uoplyst uddannelse. Det er uændret i forhold til nulpunktsundersøgelsen.

2. Alderssammensætning

24 % af beboerne i området er under 18 år. **54 %** er 18-64 år. **22 %** er 65 eller ældre.

Sammenligningen med hele Slagelse Kommune i figur 34 nedenfor viser, at Skælskør ligger meget tæt på sammensætningen for kommunen samlet. Dog med lidt flere 0-17 årige og lidt færre 18 – 24 årige.

Figur34. Alderssammensætning for Skælskør og hele Slagelse Kommune



Kilde: Tabel 1 i Danmarks Statistiks Nøgletal på Boligområder 2016.

3. Målopfyldelse

Med udgangspunkt i Slagelse Kommunes mål for den boligsociale indsats har boligorganisationen opstillet følgende mål for indsatsen i Skælskør:

- Bedre livsbetingelser (*se kriterie 3.9.*)
 - Højere uddannelsesniveau (*se kriterie 3.1.*)
 - Højere gennemsnitligt indtægtsniveau (*se kriterierne 3.2. og 3.3.*)
- Højere tryghed (*se kriterie 3.7.*)
 - Mindre kriminalitet (*se kriterierne 3.4., 3.5. og 3.6.*)

Desuden er der udvalgt tre kriterier (*kriterierne 3.8, 3.10. og 3.11.*), som viser udviklingen på væsentlige boligtal.

3.1. Øget uddannelsesniveau: I 2015 er 77 % af de 16-24-årige, som Ungdommens Uddannelsesvejledning har registreret som beboere i området, i gang med en uddannelse og uddannelsesforberedende aktiviteter eller har gennemført uddannelse over folkeskoleniveau. Tallet er inklusiv unge i arbejde. En markant stigning i forhold til nulpunktundersøgelsens 66 %.

Skælskør har den klart laveste andel af unge i uddannelse og uddannelsesforberedende aktiviteter, hvor gennemsnittet for de fire boligområder er 81 %.

3.2. Kontanthjælpsmodtagere: I 2016 modtager 165 personer kontanthjælp, hvilket svarer til **29 %** af områdets 18-64-årige beboere. Kontanthjælpsmodtagere omfatter i denne sammenhæng jobparate, aktivitetsparate, modtagere af uddannelseshjælp og de, der modtager kontanthjælp i henhold til integrationsprogrammet efter integrationsloven (*se kriterie 3.2.*).

Til sammenligning opgjorde Slagelse Kommune 1.maj 2016 antallet af fuldtidspersoner, der modtager kontanthjælp og uddannelseshjælp, til 7,8 % (kilde: jobindsats.dk).

Tallet for Slagelse Kommune har indtil nu været opgjort som fuldtidspersoner. Her ses en stigning fra 6,0 % i nulpunktundersøgelsen til 7,6 % i maj 2016.

En del af den store stigning kan begrundes i boligplacering af flygtninge. I Skælskør er 4,8 % af de 18-64 årige beboere omfattet af ydeleser i hht integrationsloven. For Slagelse samlet er det 0,2 %.

3.3. Gennemsnitsindkomst: I 2014 var den gennemsnitlige personlige indkomst for fuldt skattepligtige personer i Skælskør **166.829 kr.** Det svarer til **72 %** af den gennemsnitlige personlige indkomst for samme gruppe i Slagelse Kommune samlet. Opgørelseskriteriet er ændret, idet det tidligere omfattede beboere på 15 år og derover.

Det ændrede kriterie betyder, at afstanden mellem gennemsnitsindkomster i Skælskør og Slagelse Kommune samlet stiger.

I denne sammenhæng er udgangspunktet personindkomsten, som omfatter alle indkomster med undtagelse af formueindkomsterne, dvs. erhvervsindkomst, overførselsindkomst og anden personlig indkomst.

Ved seneste opgørelse i 2014 havde Skælskør sammenlignet med hele Slagelse Kommune en større andel i de indkomstgrupper med en årlig indtægt under 300. t. kr. og tilsvarende en væsentlig mindre andel med en årlig indtægt over 300.000 kr.

Set over de sidste fem år har der været et svagt fald i andelen i de to laveste indkomstintervaller (under 150.000 kr.) og et klart fald i andelen i det midterste indkomstinterval (mellem 150.000 og 200.000 kr.), mens der til gengæld har været en tilsvarende klar vækst i andelen i de to højeste indkomstintervaller (over 200.000 kr.)

Figur 35: Gennemsnitlig personlig indkomst og fordeling i indkomstintervaller for fuldt skattepligtige personer i Skælskør og i hele Slagelse Kommune i 2014

Indkomstintervaller	Skælskør	Slagelse Kommune
Under 100.000 kr.	30,7	26,7 %
100.000 - 149.999 kr.	9,1	8,9 %
150.000 - 199.999 kr.	16,2	10,9 %
200.000 - 299.999 kr.	32,4	21,4 %
300.000 kr. og derover	11,6	32,1 %
Gennemsnitlig personlig indkomst	166.829	231.080

Kilde: Tabel 16 og 17 i Danmarks Statistiks Nøgletal på Boligområder 2016.

3.4. Udgifter i forbindelse med hæværk: Områdets boligafdelinger havde i seneste afsluttede regnskabsår (2015 - 2016) hæværksrelaterede udgifter på i alt **31.580 kr.** Et beskedent fald i forhold til nulpunktsundersøgelsen, hvor udgiften var 32.094. Det skal bemærkes, at seneste opgørelse er for 15 måneder, da Skælskør har ændret regnskabsperiode.

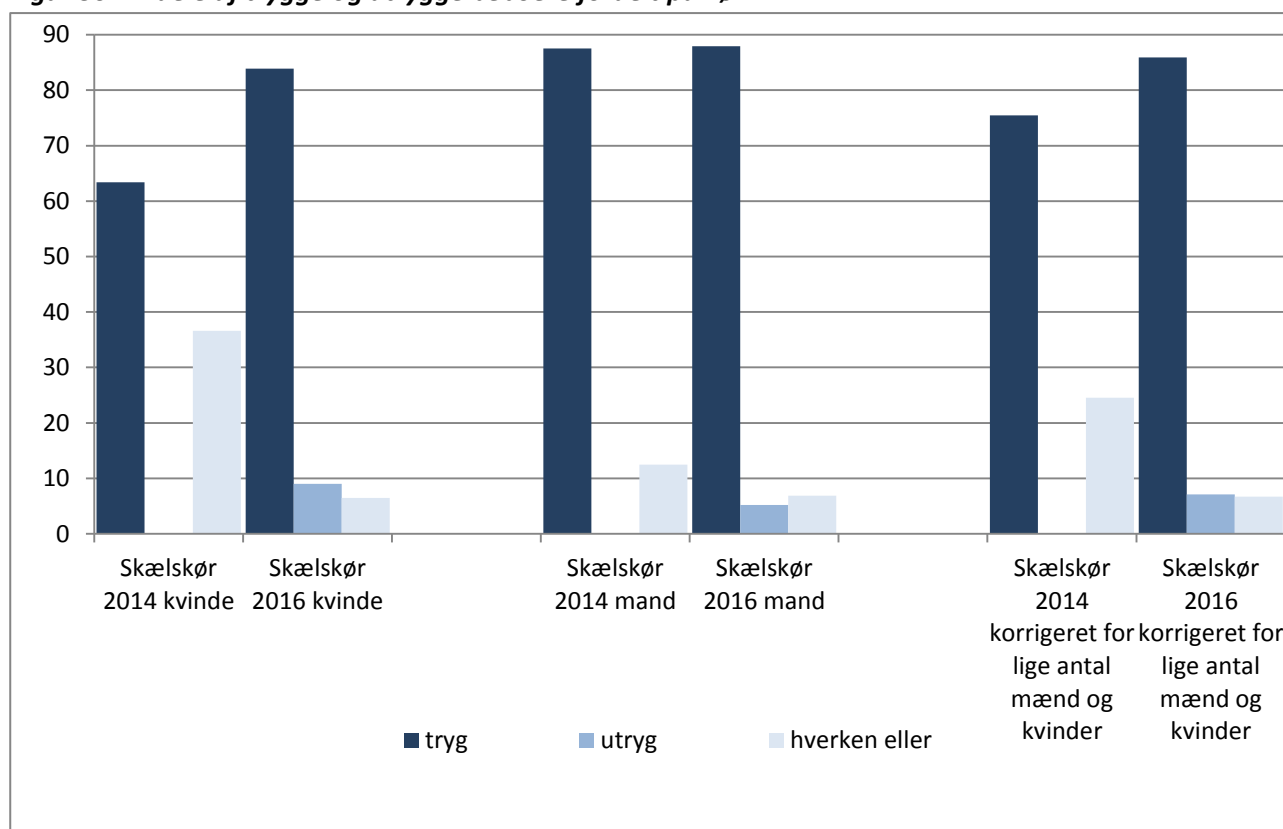
3.5. Hæværksepisoder og utryghedsskabende episoder: Områdets boligafdelinger registrerede i seneste afsluttede regnskabsår (2015) i alt **10 episoder.**

3.6. Brande: Boligområdet havde i 2015 **én episode**, hvor Center for Beredskab har registreret brande i affaldscontainere, aviscontainere, transportmidler eller påsatte brande i bygninger.

3.7. Tryghed: Slagelse Kommune har ved personligt interview gentaget tryghedsundersøgelsen fra 2014. 151 beboere over 18 år har deltaget. Det svarer til 19 % af denne gruppe og er en væsentlig stigning. Det skal samtidig bemærkes, at undersøgelsen har omfattet det samlede ansøgningsområde, mens der i 2014 kun blev inddraget beboere fra afdeling 12 og 13. Andelen af trygge beboere er steget fra 72 % til 76 %. Den væsentligste ændring kan henføres til selve undersøgelsen, idet andelen af beboere, der svarer hverken eller, er faldet fra 28 % til 19 %. Det har samtidig medført en lille stigning i andelen af utrygge, som er steget fra 0 % til 5 %.

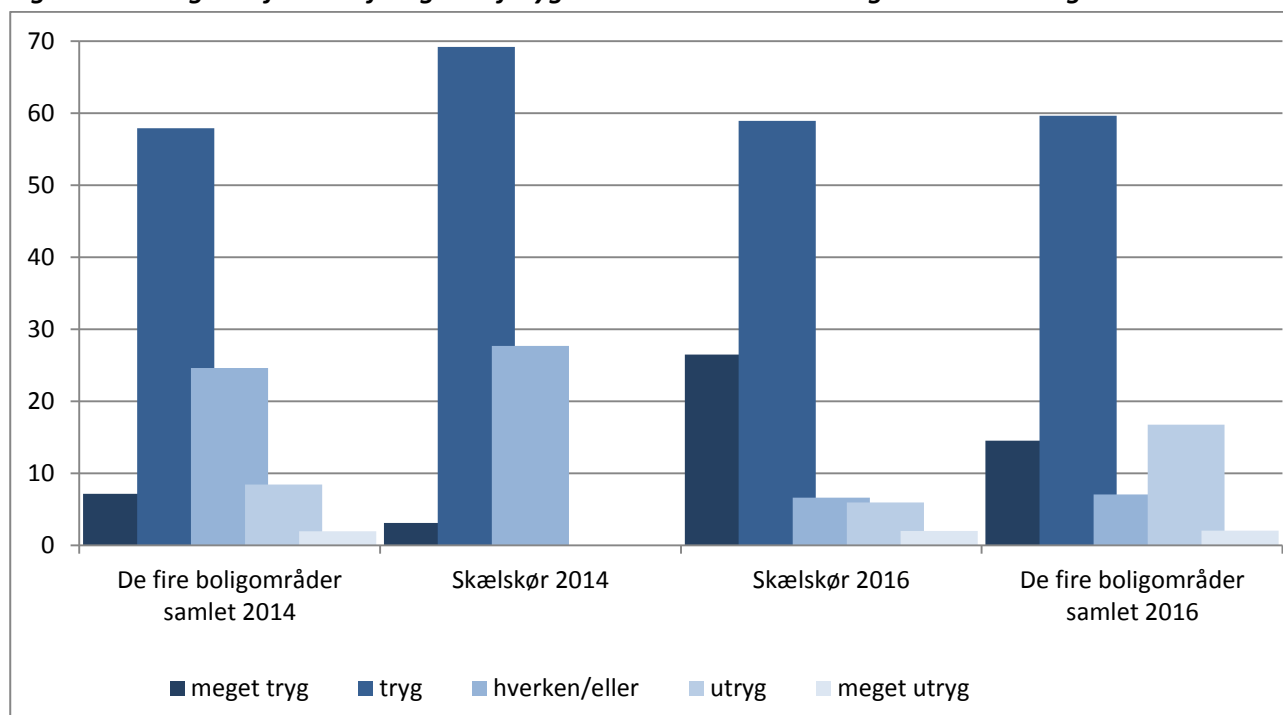
Det er primært kvinderne, der er blevet mere trygge.

Figur 36. Andele af trygge og utrygge beboere fordelt på køn



Kilde: Tryghedsundersøgelse 2014 og 2016

Figur 37. Deltagerne fordelt efter grad af tryghed ved at bo i deres boligområde 2014 og 2016



Kilde: Tryghedsundersøgelse 2014 og 2016

3.8. Fraflytningsprocenten: Boligafdelingernes fraflytningsprocent var **19 %** i seneste afsluttede regnskabsår (2015-16). En stigning i forhold til nulpunktsundersøgelsens 17 %.

3.9. Restancer og udsættelser: Boligorganisationerne sendte i seneste afsluttede regnskabsår (2015 -16) **236 første rykkere** til beboere, der var i restance med huslejen.

Der var i alt **5 udsættelser**. Alle udsættelser var på grund af beboernes økonomiske forhold.

Målt i forhold til antallet af lejemål (589) svarer de 5 udsættelser til ca. 0,8 % - et væsentligt fald i forhold til nulpunktsundersøgelsen, hvor der var 11 udsættelser.

3.10. Tomgang: 1. september 2016 viste Landsbyggefondens opgørelse, at **ingen lejemål** var i tomgang.

For at tælle som tomgang hos Landsbyggefonden skal en bolig have været ledig i mindst ½ måned.

3.11. Fraflytningstab: I seneste afsluttede regnskabsår (2015) havde boligafdelingerne tab på **907.040 kr.** i forbindelse med fraflytninger. Stigningen er på 43 % i forhold til nulpunktsundersøgelsen. Det seneste regnskabsår har været på 15 måneder.

3.12 Kriminalretlige afgørelser: I 2015 var der i Skælskør **22,3 personer** pr. 1000 beboere på 15 år og derover med kriminalretlige afgørelser. Der er tale om et mindre fald i forhold til året før, hvor tallet var 27,9 og en stigning i forhold til nulpunktundersøgelsens 19,1.

Antallet af kriminalretlige afgørelser er af Danmarks Statistik opgjort som antal afgørelser pr. 1000 beboere over 15 år. Med afgørelser menes bl.a. domme og tiltalefrafald. Det skal bemærkes, at en person kan have flere afgørelser pr. år. I kriminalretlige afgørelser er udelukkende medtaget oplysninger om straffelov, våbenlov og lov om euforiserende stoffer.

6. Status på Sydbyen

Boligområdet Sydbyen, som består af afdeling 12 i Slagelse Boligselskab og afdeling 34 i Fællesorganisationens Boligforening, er i 2015 ikke på Udlændinge-, Integrations- og Boligministeriets liste over særligt udsatte boligområder.

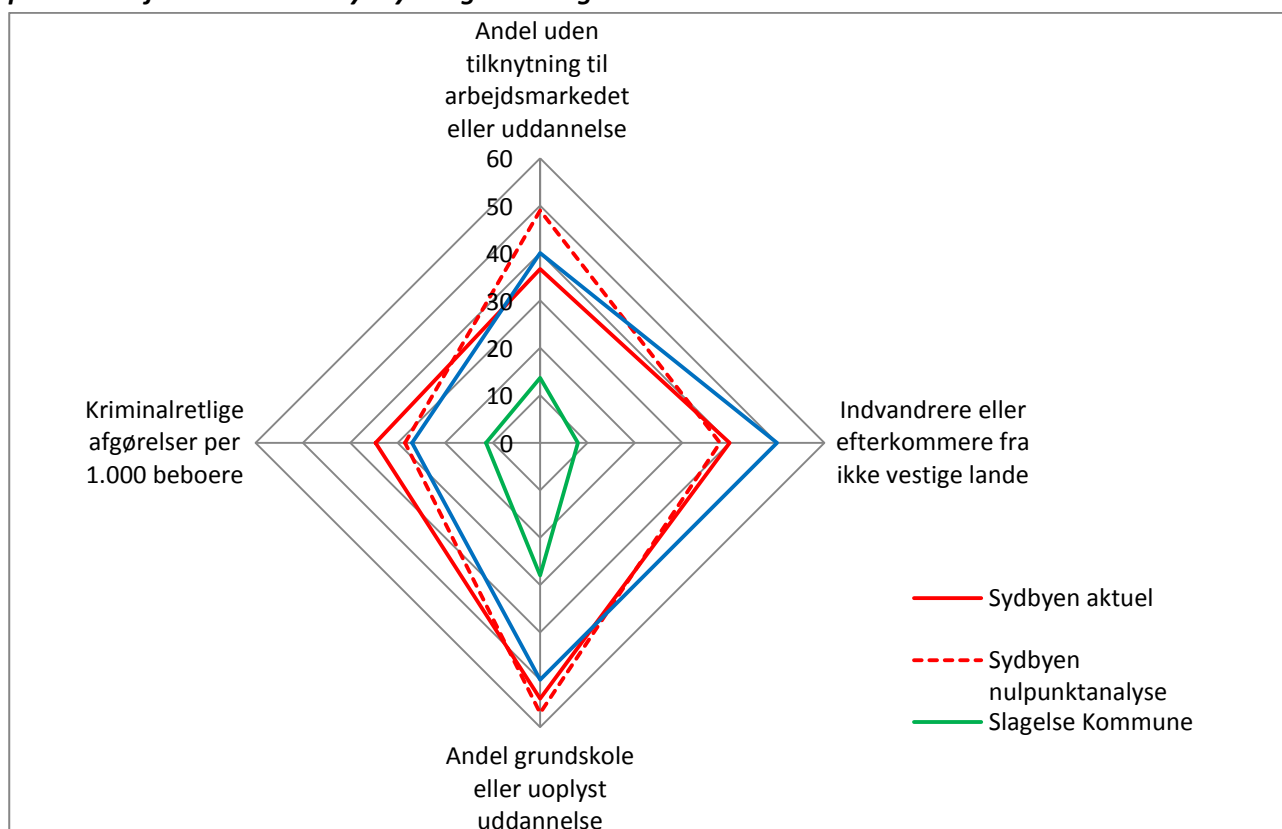
Ved Danmarks Statistiks opgørelse i 2016 havde boligområdet 920 beboere.

Områdets to boligafdelinger har tilsammen 429 boliger på opgørelsestidspunktet i januar 2016 – et fald på 18 siden nulpunktanalysen.

I forbindelse med den igangværende renovering har der været lejlighedssammenlægninger og genhusninger, som bevirker en højere fraflytningsprocent end normalt.

1. Sammenligning med ministeriets kriterier for særligt udsatte boligområder

Figur 38. Sammenligning mellem MBBLs kriterier for særligt udsatte boligområder og de fire udvalgte parametre for henholdsvis Sydbyen og hele Slagelse Kommune



Kilder: Ministeriet for By, Bolig og Landdistrikters liste over særligt udsatte boligområder pr. 1. februar 2014 samt tabel 1, 2, 8, 9 og 16 i Danmarks Statistiks Nøgletal på Boligområder 2016.

Figur 38 ovenfor viser ministeriets kriterier sammenlignet med de fire udvalgte parametre for henholdsvis Sydbyen og hele Slagelse Kommune. Sydbyen har en højere andel med grundskole eller uoplyst uddannelse end den grænseværdi, ministeriet bruger, men en lavere andel med oprindelse uden for Danmark og EU og uden tilknytning til arbejdsmarkedet eller uddannelse end grænseværdien. Sydbyen ligger over ministeriets grænseværdi for kriminalretlige afgørelser.

Det af ministeriets fem kriterier, som ikke anvendes i sammenligningen i figur 38, er den gennemsnitlige bruttoindkomst for skattepligtige i alderen 15-64 år sammenlignet med regionen.

På de fire parametre (se side 53-54 for en forklaring på, hvordan de præcist adskiller sig fra ministeriets kriterier) gælder følgende for Sydbyen:

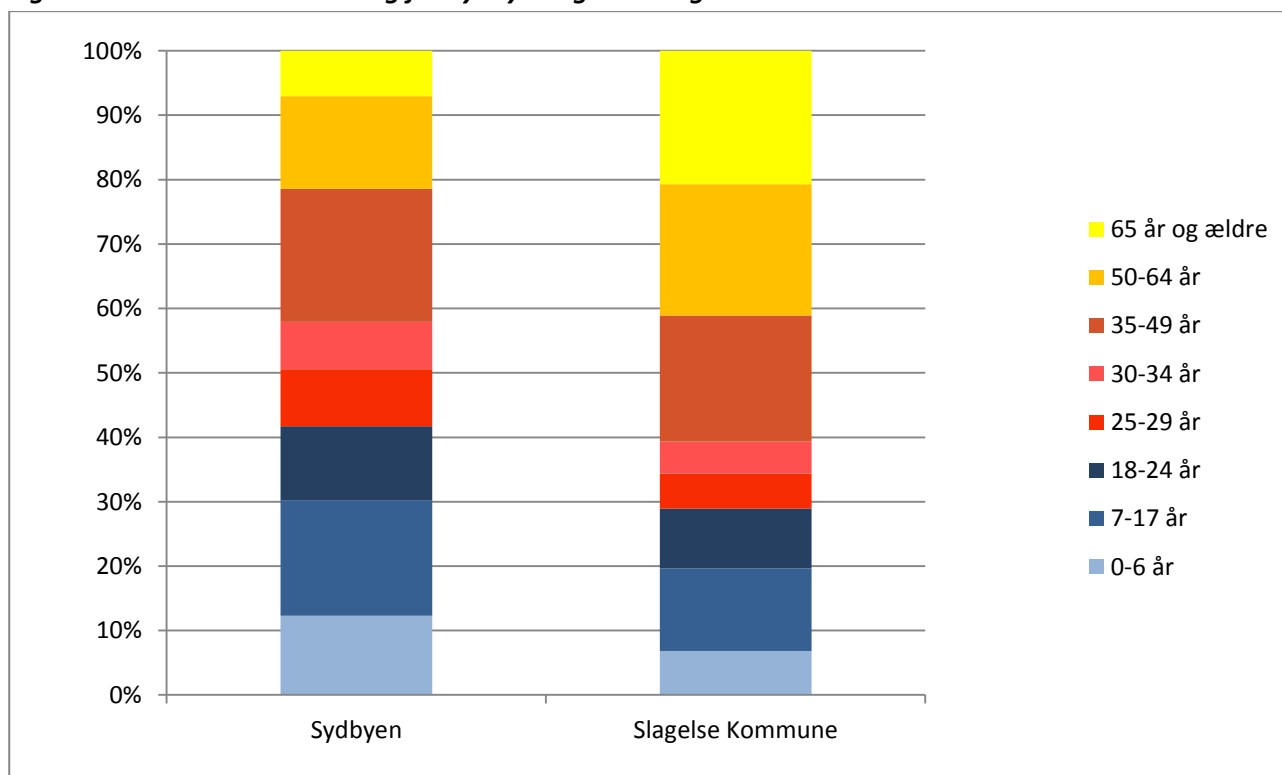
- **37 %** af de 18-64 årige beboere er uden tilknytning til uddannelse eller arbejdsmarkedet. Det er en stigning på 2 % i forhold til nulpunktsundersøgelsen.
- **40 %** af beboerne har oprindelse uden for Danmark og EU-landene. Det er en svag stigning i forhold til nulpunktsundersøgelsen, og en svag stigning fra 36 % fem år før.
- **54 %** af de 30-64-årige beboere har grundskolen som højeste uddannelse eller har uoplyst uddannelse. Det er samme andel som i nulpunktsundersøgelsen og et svagt men vedvarende fald fra 56 % fem år før.

2. Alderssammensætning

30 % af beboerne i området er under 18 år. 63 % er 18-64 år. 7 % er 65 eller ældre.

Sammenligningen med hele Slagelse Kommune i figur 39 nedenfor viser, at Sydbyen har en væsentlig højere andel af børn og unge (0-17-årige) og en væsentlig lavere andel af beboere, der er 50 år og ældre.

Figur 39. Alderssammensætning for Sydbyen og hele Slagelse Kommune



Kilde: Tabel 1 i Danmarks Statistiks Nøgletal på Boligområder 2016.

3. Målopfyldelse

Med udgangspunkt i Slagelse Kommunes mål for den boligsociale indsats har boligorganisationerne opstillet følgende mål for indsatsen i Sydbyen:

- Bedre livsbetingelser (*se kriterie 3.9.*)
 - Højere uddannelsesniveau (*se kriterie 3.1.*)
 - Højere gennemsnitligt indtægtsniveau (*se kriterierne 3.2. og 3.3.*)
- Højere tryghed (*se kriterie 3.7.*)
 - Mindre kriminalitet (*se kriterierne 3.4., 3.5. og 3.6.*)

Desuden er der udvalgt tre kriterier (*kriterierne 3.8, 3.10. og 3.11.*), som viser udviklingen på væsentlige boligtal.

3.1. Øget uddannelsesniveau: I 2015 er 83 % af de 16-24-årige, som Ungdommens Uddannelsesvejledning har registreret som beboere i området, i gang med en uddannelse og uddannelsesforberedende aktiviteter eller har gennemført uddannelse over folkeskoleniveau. Tallet er inklusiv unge i arbejde. En markant stigning i forhold til nulpunktsundersøgelsens 74 %.

3.2. Kontanthjælpsmodtagere: I 2016 modtager 153 personer kontanthjælp, hvilket svarer til **34 %** af områdets 18-64-årige beboere. Kontanthjælpsmodtagere omfatter i denne sammenhæng jobparate, aktivitetsparate, modtagere af uddannelseshjælp og de, der modtager kontanthjælp i henhold til integrationsprogrammet efter integrationsloven

Til sammenligning opgjorde Slagelse Kommune 1.maj 2016 antallet af fuldtidspersoner, der modtager kontanthjælp og uddannelseshjælp, til 7,8 % (kilde: jobindsats.dk).

Tallet for Slagelse Kommune har indtil nu været opgjort som fuldtidspersoner. Her ses en stigning fra 6,0 % i nulpunktsundersøgelsen til 7,6 % i maj 2016.

Stigningen i andelen af beboere på kontanthjælp er markant i Sydbyen, hvor den er steget fra 20 % i 2014 til 34% i 2016. En væsentlig medvirkende faktor kan være boligplacering af flygtninge. I Sydbyen fik 6,9 % af de 18-64 årige i maj måned ydelser, der er omfattet af integrationsloven. For Slagelse Kommune er den tilsvarende andel 0,2 %.

3.3. Gennemsnitsindkomst: I 2014 var den gennemsnitlige personlige indkomst for fuldt skattepligtige personer i Sydbyen **149.279 kr.** Det svarer til 65 % af den gennemsnitlige personlige indkomst for samme gruppe i Slagelse Kommune samlet.

Hvor der i Slagelse Kommune samlet de sidste 5 år har været en stigning på 7 % i den gennemsnitlige personlige indkomst, har der i Sydbyen været en stigning på 5 %.

I denne sammenhæng er udgangspunktet personindkomsten, som omfatter alle indkomster med undtagelse af formueindkomsterne, dvs. erhvervsindkomst, overførselsindkomst og anden personlig indkomst.

Ved seneste opgørelse i 2014 havde Sydbyen sammenlignet med hele Slagelse Kommune en større andel i tre af de fire indkomstgrupper med en årlig indtægt under 300.000 kr. og tilsvarende en væsentlig mindre andel med en årlig indtægt over 300.000 kr.

De forskellige indkomstintervallers andele har været stort set uændrede i Sydbyen de sidste fem år. Dog er der et lille fald i andelen med indtægter mellem 150 og 199 t. kr. og en lille stigning i andelen, der tjener 200-299 t. kr.

Figur 40: Gennemsnitlig personlig indkomst og fordeling i indkomstintervaller for beboere på 15 år eller ældre i Sydbyen og i hele Slagelse Kommune i 2014

Indkomstintervaller	Sydbyen	Slagelse Kommune
Under 100.000 kr.	39,1 %	26,7 %
100.000 - 149.999 kr.	8,3 %	8,9 %
150.000 - 199.999 kr.	13,8 %	10,9 %
200.000 - 299.999 kr.	29,0 %	21,4 %
300.000 kr. og derover	9,9 %	32,1 %
Gennemsnitlig personlig indkomst	149.279	231.080

Kilde: Tabel 12 og 14 i Danmarks Statistiks Nøgletal på Boligområder 2016.

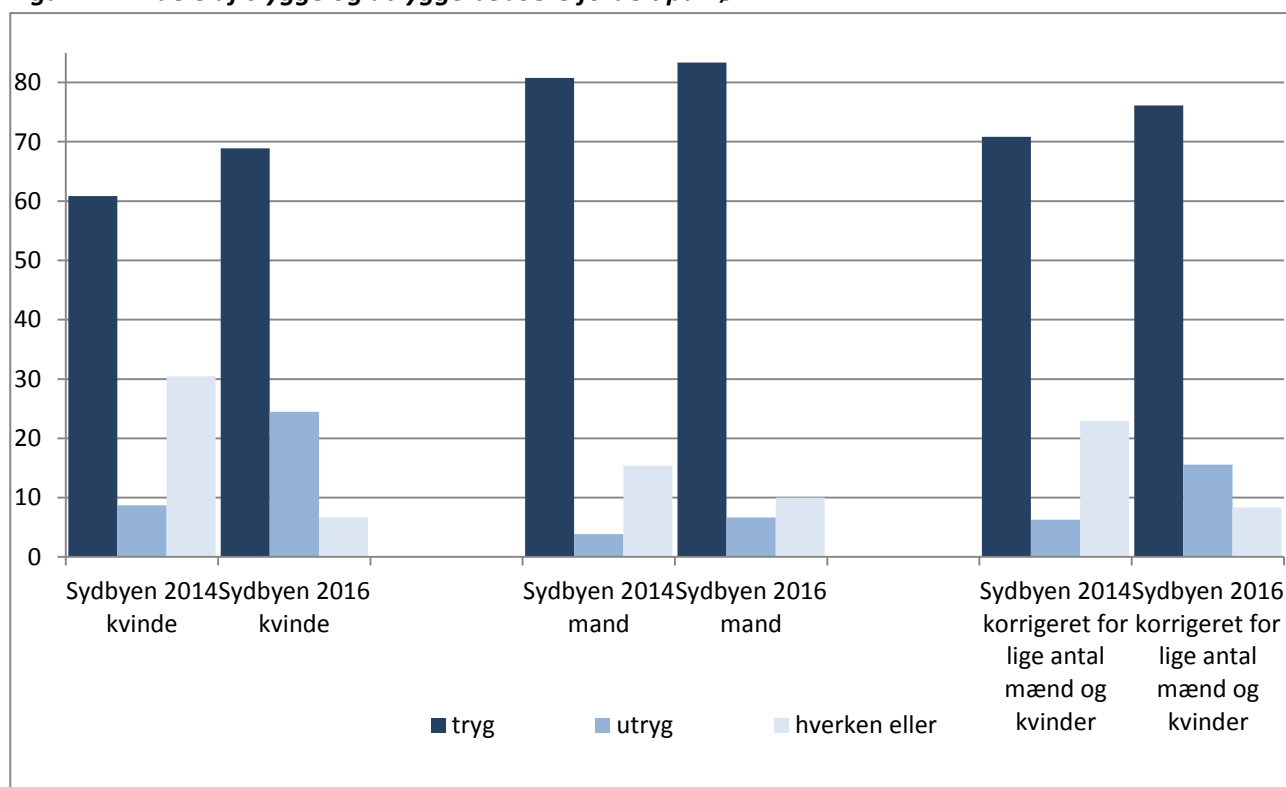
3.4. Udgifter i forbindelse med hæværk: Områdets boligafdelinger havde i seneste afsluttede regnskabsår (2015) hæværksrelaterede udgifter på i alt **25.360 kr.**

3.5. Hæværksepisoder og utryghedsskabende episoder: Områdets boligafdelinger registrerede i seneste afsluttede regnskabsår (2015) i alt 10 episoder.

3.6. Brande: Boligområdet havde 2015 **én episode**, hvor Center for Beredskab har registreret brande i affaldscontainere, aviscontainere, transportmidler eller påsatte brande i bygninger.

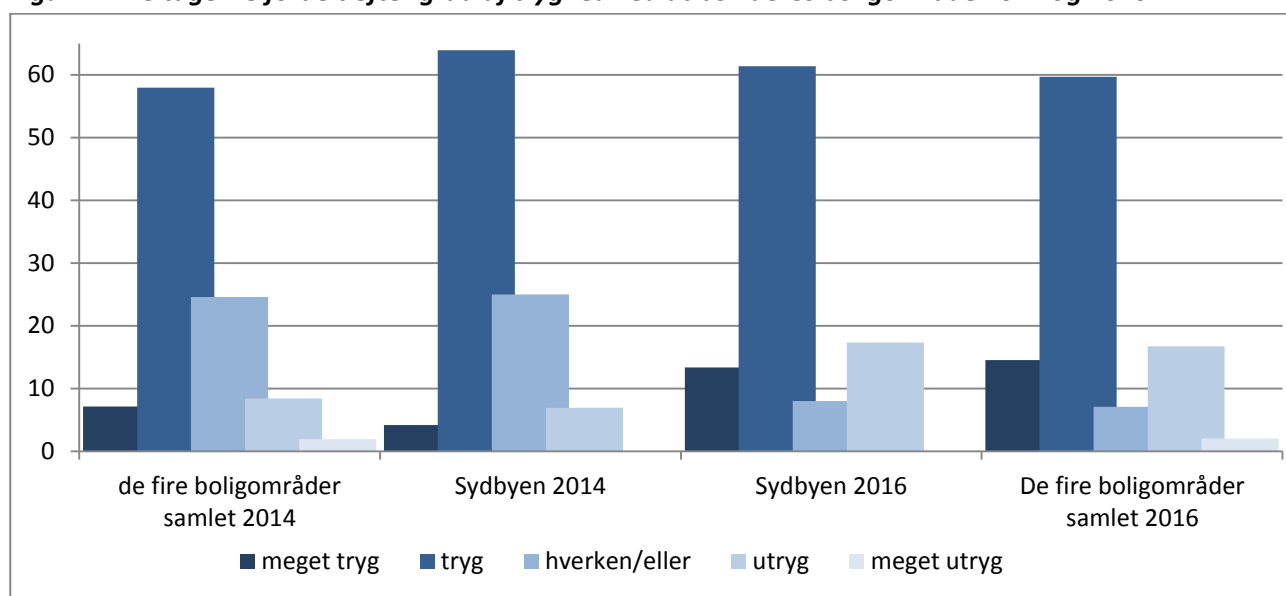
3.7. Tryghed: Slagelse Kommune har ved personligt interview gentaget tryghedsundersøgelsen fra 2014. 75 beboere over 18 år har deltaget. Det svarer til 12 % af denne gruppe. Andelen af trygge beboere er steget fra 68 % til 75 %. Den væsentligste ændring kan henføres til selve undersøgelsen, idet andelen af beboere, der svarer hverken eller, er faldet fra 25 % til 8 %. Det har samtidig medført en stigning i andelen af utrygge, som er steget fra 7 % til 17 %.

Figur 41. Andele af trygge og utrygge beboere fordelt på køn



Kilde: Tryghedsundersøgelse 2014 og 2016

Figur 42. Deltagerne fordelt efter grad af tryghed ved at bo i deres boligområde 2014 og 2016



Kilde: Tryghedsundersøgelse 2014 og 2016

3.8. Fraflytningsprocenten: Boligafdelingernes fraflytningsprocent var **40 %** i seneste afsluttede regnskabsår (2015). Fraflytningsprocenten skal ses i lyset af den igangværende renovering, hvor der er lejlighedssammenlægninger og genhusning.

3.9. Restancer og udsættelser: Boligorganisationerne sendte i seneste afsluttede regnskabsår (2015) **185 første rykkere** til beboere, der var i restance med huslejen.

Der var i alt **5 udsættelser** i Sydbyen på grund af beboernes økonomiske forhold.

Målt i forhold til antallet af lejemål i de to afdelinger (429) svarer de 5 udsættelser til 1,2 %.

3.10. Tomgang: 1. september 2016 viste Landsbyggefondens opgørelse, at **ingen lejemål** var i tomgang.

For at tælle som tomgang hos Landsbyggefonden skal en bolig have været ledig i mindst ½ måned.

3.11. Fraflytningstab: I seneste afsluttede regnskabsår (2015) havde boligafdelingerne tab på **889.804 kr.** i forbindelse med fraflytninger.

3.12 Kriminalretlige afgørelser: I 2014 var der i Sydbyen **34,7 personer** pr. 1000 beboere på 15 år og derover med kriminalretlige afgørelser. Der er tale om en stor stigning i forhold til året før, hvor tallet var 14,7, og nulpunktundersøgelsen hvor tallet var 28,5.

Antallet af kriminalretlige afgørelser er af Danmarks Statistik opgjort som antal afgørelser pr. 1000 beboere over 15 år. Med afgørelser menes bl.a. domme og tiltalefrafald. Det skal bemærkes, at en person kan have flere afgørelser pr. år. I kriminalretlige afgørelser er udelukkende medtaget oplysninger om straffelov, våbenlov og lov om euforiserende stoffer.

7. Status på Ringparken og Schackenborgvænge

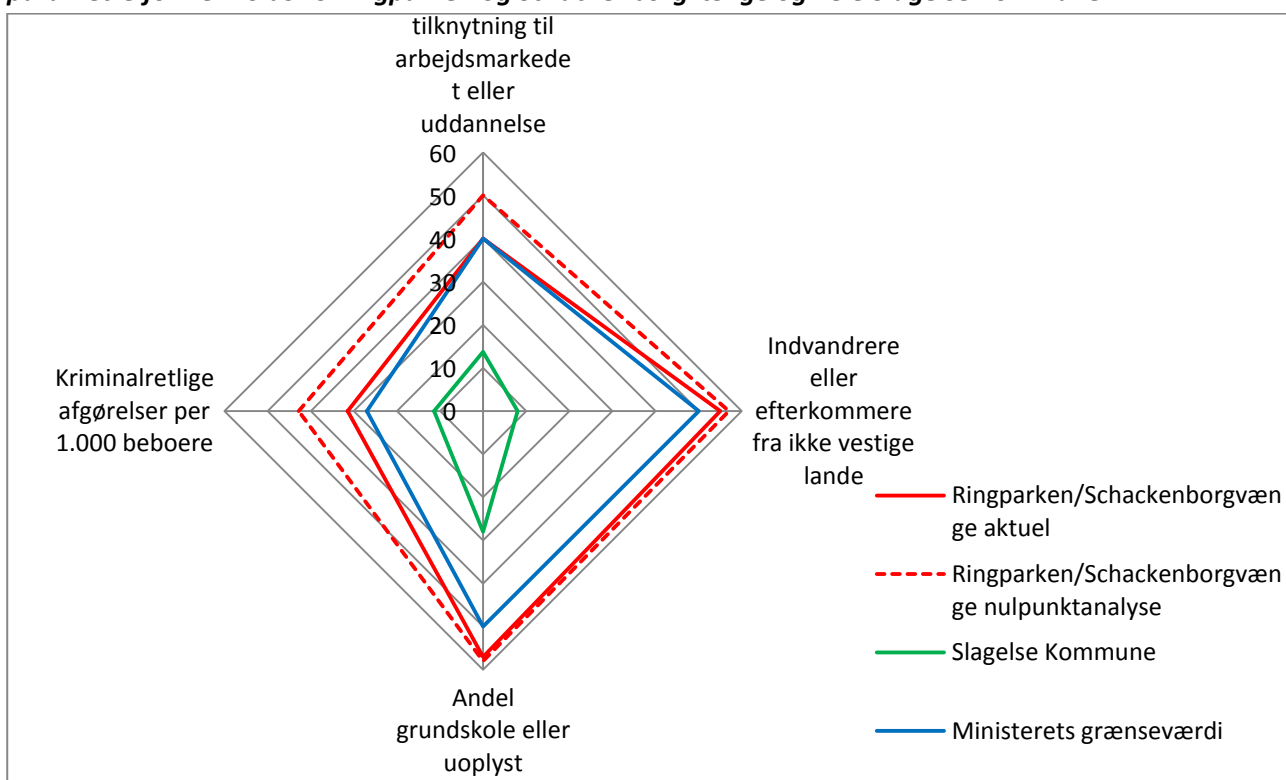
Boligområdet Ringparken og Schackenborgvænge, som består af afdelingerne 23, 24, 26 og 32 i Fællesorganisationens Boligforening og afdeling 2405 i Slagelse Almennyttige Boligselskab, er i 2015 på Udlændinge-, Integrations- og Boligministeriets liste over særligt udsatte boligområder.

Ved Danmarks Statistiks opgørelse i 2016 havde boligområdet 1.978 beboere.

Områdets 5 boligafdelinger har tilsammen 868 boliger på opgørelsestidspunktet i januar 2016.

1. Sammenligning med ministeriets kriterier for særligt udsatte boligområder

Figur 43. Sammenligning mellem MBBLs kriterier for særligt udsatte boligområder og de fire udvalgte parametre for henholdsvis Ringparken og Schackenborgvænge og hele Slagelse Kommune



Kilder: Ministeriet for By, Bolig og Landdistrikters liste over særligt udsatte boligområder pr. 1. februar 2014 samt tabel 1, 2, 8, 9 og 16 i Danmarks Statistiks Nøgletal på Boligområder 2016.

Figur 43 ovenfor viser ministeriets kriterier sammenlignet med de fire udvalgte parametre for henholdsvis Ringparken og Schackenborgvænge samt hele Slagelse Kommune. Ringparken og Schackenborgvænge har på alle fire kriterier en højere andel end den grænseværdi, ministeriet bruger.

I figur 43 er ikke medtaget ministeriets kriterium for den gennemsnitlige bruttoindkomst for skattepligtige i alderen 15-64 år sammenlignet med regionen.

Ringparken og Schackenborgvænge

På de fire parametre (se side 53-54 for en forklaring på, hvordan de præcist adskiller sig fra ministeriets kriterier) gælder følgende for Ringparken og Schackenborgvænge:

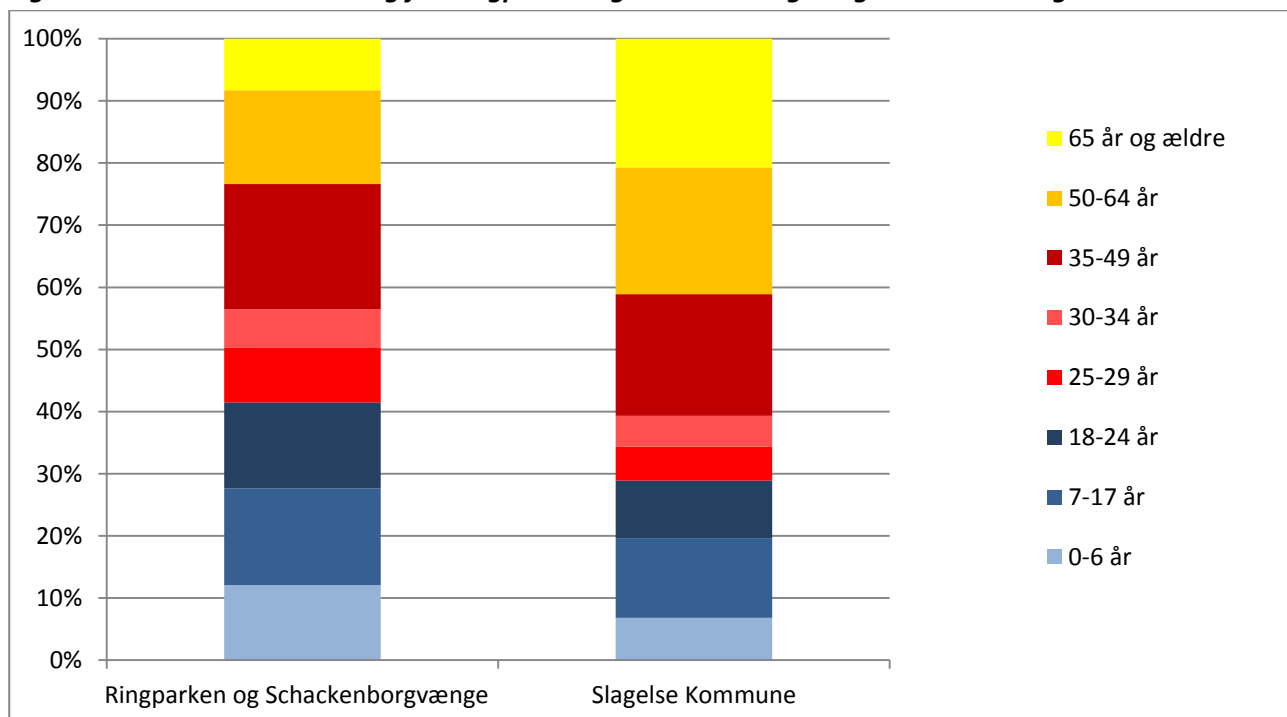
- **40 %** af de 18-64 årige beboere er uden tilknytning til uddannelse eller arbejdsmarkedet. Det er en stigning på 0,3 % i forhold til nulpunktundersøgelsen.
- **57 %** af beboerne har oprindelse uden for Danmark og EU-landene. Det er en stigning på 2 % fra nulpunktundersøgelsen og en fortsat stigning fra 51 % seks år før.
- **57 %** af de 30-64-årige beboere har grundskolen som højeste uddannelse eller har uoplyst uddannelse. Det er et lille fald i forhold til nulpunktundersøgelsen.

2. Alderssammensætning

28 % af beboerne i området er under 18 år. **64 %** er 18-64 år. **8 %** er 65 eller ældre.

Sammenligningen med hele Slagelse Kommune i figur 44 nedenfor viser, at Ringparken og Schackenborgvænge har en væsentlig højere andel af 0-34-årige og en væsentlig lavere andel af beboere på 50 år og ældre.

Figur 44. Alderssammensætning for Ringparken og Schackenborgvænge samt hele Slagelse Kommune



Kilde: Tabel 1 i Danmarks Statistiks Nøgletal på Boligområder 2016.

3. Målopfyldelse

Med udgangspunkt i Slagelse Kommunes mål for den boligsociale indsats har boligorganisationerne opstillet følgende mål for indsatsen i Ringparken og Schackenborgvænge:

Ringparken og Schackenborgvænge

- Bedre livsbetingelser (se kriterie 3.9.)
 - Højere uddannelsesniveau (se kriterie 3.1.)
 - Højere gennemsnitligt indtægtsniveau (se kriterierne 3.2. og 3.3.)
- Højere tryghed (se kriterie 3.7.)
 - Mindre kriminalitet (se kriterierne 3.4., 3.5. og 3.6.)

Desuden er der udvalgt tre kriterier (kriterierne 3.8, 3.10. og 3.11.), som viser udviklingen på væsentlige boligtal.

3.1. Øget uddannelsesniveau: I 2015 er 82 % af de 16-24-årige, som Ungdommens Uddannelsesvejledning har registreret som beboere i området, i gang med en uddannelse og uddannelsesforberedende aktiviteter eller har gennemført uddannelse over folkeskoleniveau. Tallet er inklusiv unge i arbejde. En markant stigning i forhold til nulpunktsundersøgelsens 61 %.

3.2. Kontanthjælpsmodtagere: I 2016 modtager **28 %** af områdets 18-64-årige beboere kontanthjælp. Kontanthjælpsmodtagere omfatter i denne sammenhæng jobparate, aktivitetsparate, modtagere af uddannelseshjælp og de, der modtager kontanthjælp i henhold til integrationsprogrammet efter integrationsloven (se kriterie 3.2.). Andelen er steget med 1 % i forhold til nulpunktsundersøgelsen.

Til sammenligning opgjorde Slagelse Kommune 1.maj 2016 antallet af fuldtidspersoner, der modtager kontanthjælp og uddannelseshjælp, til 7,8 % (kilde: jobindsats.dk).

Tallet for Slagelse Kommune har indtil nu været opgjort som fuldtidspersoner. Her ses en stigning fra 6,0 % i nulpunktsundersøgelsen til 7,6 % i maj 2016.

3.3. Gennemsnitsindkomst: I 2014 var den gennemsnitlige personlige indkomst for fuldt skattepligtige personer i Ringparken og Schackenborgvænge **139.253 kr.** Det svarer til **60 %** af den gennemsnitlige personlige indkomst for samme gruppe i Slagelse Kommune samlet. Opgørelsesformen er ændret, men hvis man går tilbage kan man se, at andelen er faldet fra 63 % i 2011.

Hvor der i Slagelse Kommune samlet de sidste 5 år har været en stigning på 7 % i den gennemsnitlige personlige indkomst, har der i Ringparken og Schackenborgvænge været en stigning på knap 3 %.

I denne sammenhæng er udgangspunktet personindkomsten, som omfatter alle indkomster med undtagelse af formueindkomsterne, dvs. erhvervsindkomst, overførselsindkomst og anden personlig indkomst.

Figur 45. Gennemsnitlig personlig indkomst og fordeling i indkomstintervaller for beboere på 15 år eller ældre i Ringparken og Schackenborgvænge samt i hele Slagelse Kommune i 2014

Indkomstintervaller	Ringparken og Schackenborgvænge	Slagelse Kommune
Under 100.000 kr.	40,8 %	26,7 %
100.000 - 149.999 kr.	12,4 %	8,9 %
150.000 - 199.999 kr.	15,9 %	10,9 %
200.000 - 299.999 kr.	22,6 %	21,4 %
300.000 kr. og derover	8,3 %	32,1 %
Gennemsnitlig personlig indkomst	139.253	231.080

Kilde: Tabel 16 og 17 i Danmarks Statistiks Nøgletal på Boligområder 2016.

Ved seneste opgørelse for 2014 havde Ringparken og Schackenborgvænge sammenlignet med hele Slagelse Kommune en større andel i alle indkomstgrupper med en årlig indtægt under 300.000 kr. og tilsvarende en væsentlig mindre andel med en årlig indtægt over 300.000 kr.

De forskellige indkomstintervallers andele har ikke ændret sig væsentligt i Ringparken og Schackenborgvænge de sidste fem år.

Dog er der et lille fald i andelen med indtægter mellem 150 og 199 t. kr. og en lille stigning i andelen, der tjener 200-299 t. kr.

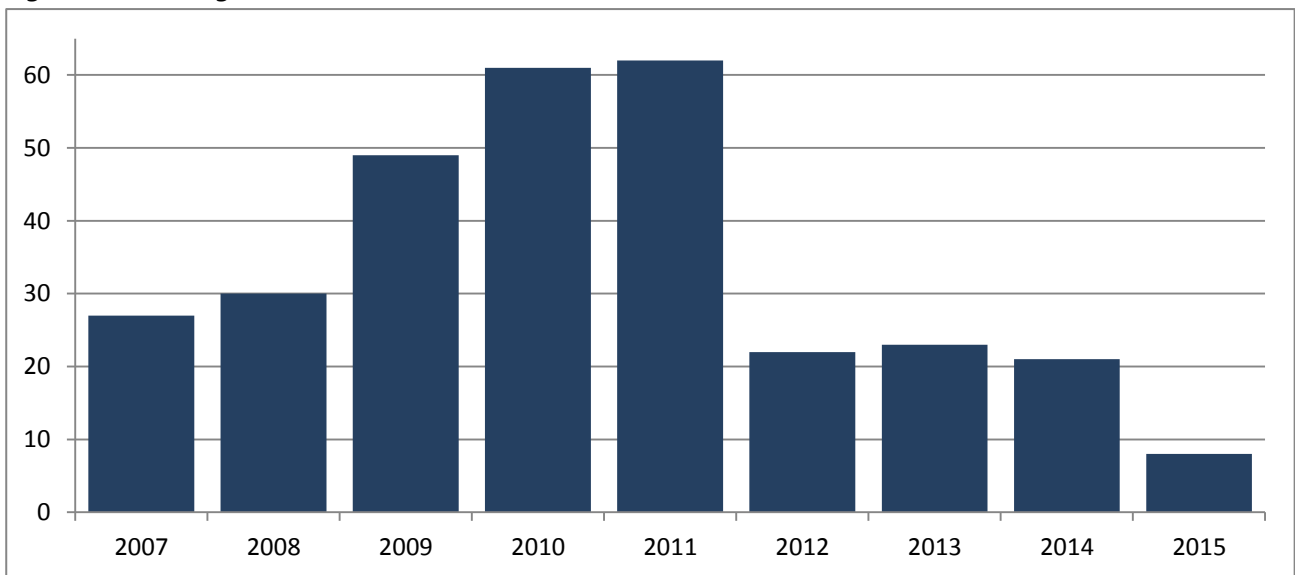
3.4. Udgifter i forbindelse med hæværk: Områdets boligafdelinger havde i seneste afsluttede regnskabsår (2015) hæværksrelaterede udgifter på i alt **166.409 kr.** En stigning på 11 % i forhold til året før.

3.5. Hæværksepisoder og utryghedsskabende episoder: Områdets boligafdelinger registrerede i seneste afsluttede regnskabsår (2015) i alt 99 episoder.

3.6. Brande: Boligområdet havde 2015 **8** episoder, hvor Center for Beredskab har registreret brande i affaldscontainere, aviscontainere, transportmidler eller påsatte brande i bygninger.

Sammenlignet med de tilgængelige tal tilbage fra 2007 er det et lavere antal end samtlige foregående år.

Figur 46. Antal registrerede brande 2007-2014

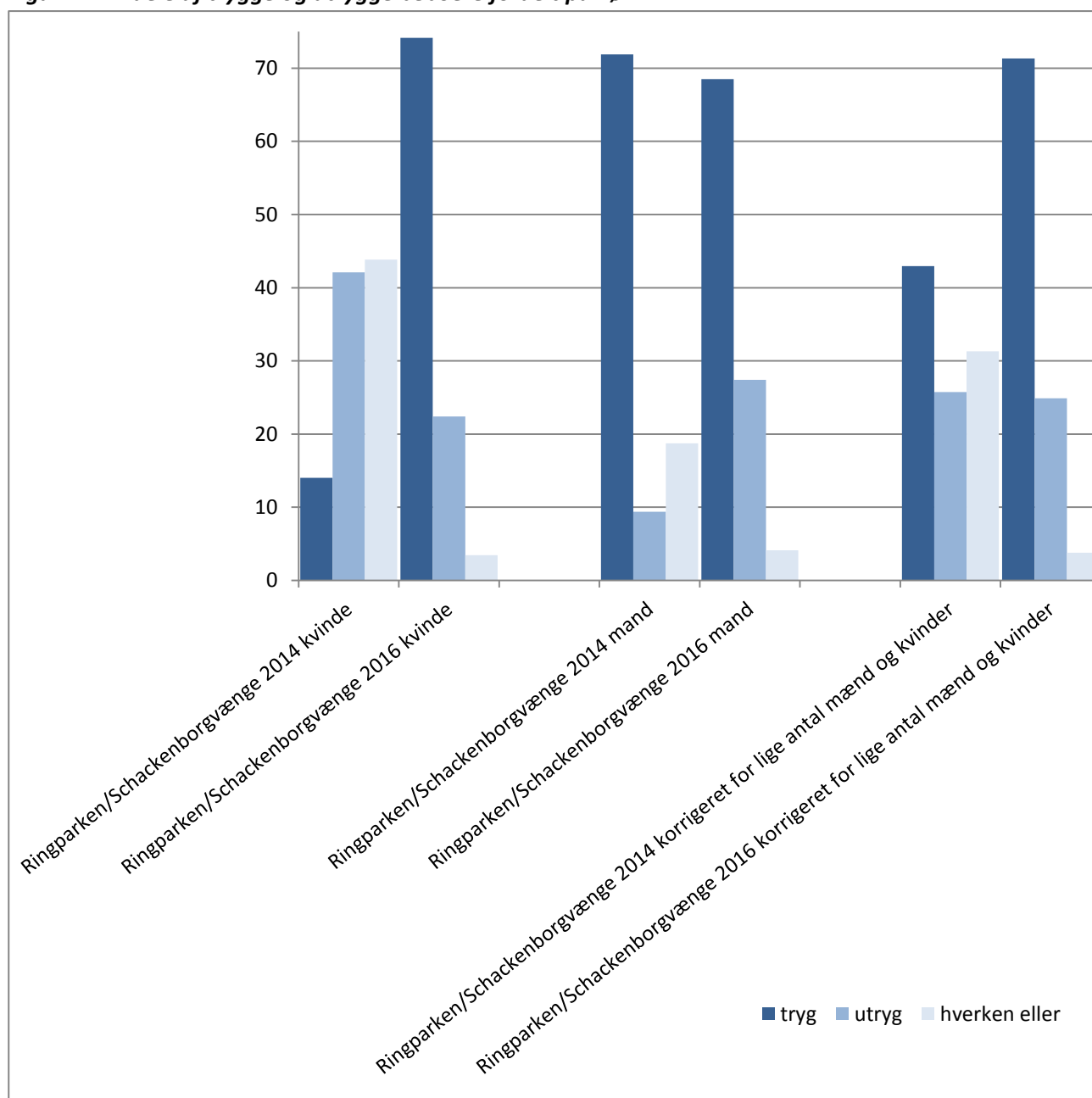


Kilde: Center for Beredskabs opgørelse i januar 2016 over registrerede brande i affaldscontainere, aviscontainere, transportmidler og påsatte brande i bygninger.

3.7. Tryghed: Slagelse Kommune har ved personligt interview gentaget tryghedsundersøgelsen fra 2014. 131 beboere over 18 år har deltaget. Det svarer til 9 % af denne gruppe og er en lille stigning. Andelen af trygge beboere er steget fra 65 % til 73 %. Den væsentligste ændring kan henføres til selve undersøgelsen, idet andelen af beboere, der svarer hverken eller, er faldet fra 23 % til 4 %. Det har samtidig medført en stigning i andelen af utrygge, som er steget fra 10 % til 24 %.

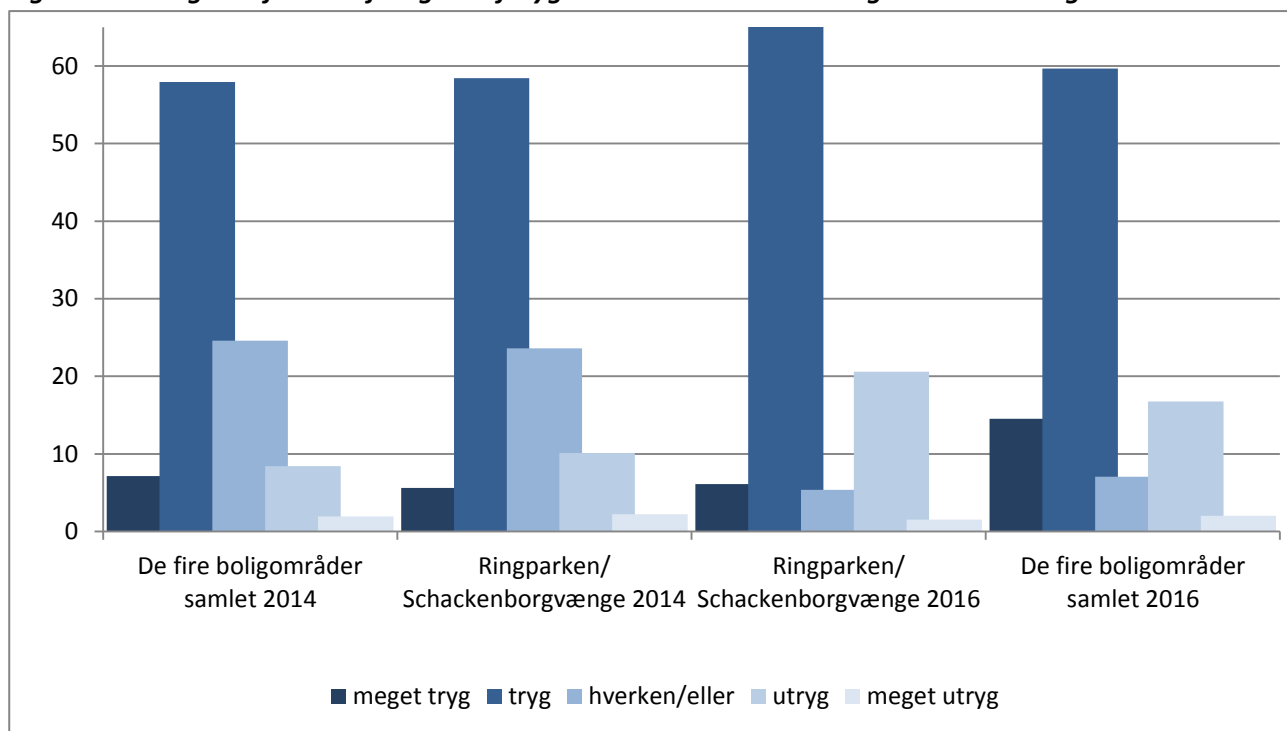
Det er primært kvinderne, der er blevet mere trygge.

Figur 47. Andele af trygge og utrygge beboere fordelt på køn



Kilde: Tryghedsundersøgelse 2014 og 2016

Figur 48. Deltagerne fordelt efter grad af tryghed ved at bo i deres boligområde 2014 og 2016



Kilde: Tryghedsundersøgelse 2014 og 2016

3.8. Fraflytningsprocenten: Boligafdelingernes fraflytningsprocent var **16 %** i seneste afsluttede regnskabsår (2015).

3.9. Restancer og udsættelser: Boligorganisationerne sendte i seneste afsluttede regnskabsår (2015) **487 første rykkere** til beboere, der var i restance med huslejen og foretog **16 udsættelser** på grund af beboernes økonomiske forhold.

Målt i forhold til antallet af lejemål (868) svarer de 16 udsættelser til ca. 1,8 %.

3.10. Tomgang: Der er ingen tomgang.

For at tælle som tomgang hos Landsbyggefonden skal en bolig have været ledig i mindst ½ måned.

3.11. Fraflytningstab: I seneste afsluttede regnskabsår (2015) havde boligafdelingerne tab på **1,473 mio. kr.** i forbindelse med fraflytninger. Der er tale om en stigning 37 % i forhold til nulpunktsundersøgelsen.

3.12 Kriminalretlige afgørelser: I 2015 var der i Ringparken og Schackenborgvænge 31,4 kriminalretlige afgørelser pr. 1000 beboere på 15 år og derover. Der er tale om en lille stigning i forhold til året før (27,2) og et markant fald i forhold til nulpunktsundersøgelsen, hvor tallet var 42,8.

Antallet af kriminalretlige afgørelser er af Danmarks Statistik opgjort som antal afgørelser pr. 1000 beboere over 15 år. Med afgørelser menes bl.a. domme og tiltalefrafald. Det skal bemærkes, at en person kan have flere afgørelser pr. år. I kriminalretlige afgørelser er udelukkende medtaget oplysninger om straffelov, våbenlov og lov om euforiserende stoffer.

8. Statusopgørelsens metoder og datagrundlag

Nulpunktsundersøgelsen indgår som referencepunkt for de årlige opdateringer af udvalgte målinger, som foretages i april/maj med henblik på forelæggelse for styregrupperne og samarbejdets partnere.

Målingerne tager udgangspunkt i en række af de succeskriterier, der er fastlagt i følgende aftaler og planer for de boligsociale indsatser i de fire områder:

- "Strategisk samarbejde om Ringparken", initiativaftale mellem Slagelse Kommune og Socialministeriet, fra 2011.
- Partnerskabsaftale mellem Slagelse Kommune og Ministeriet for By, Bolig og Landdistrikter om Motalavej, under ministeriets pulje til helhedsorienteret boligsocial indsats, fra 2013.
- "Sydbyen - Udvikling i fællesskab", helhedsplan for Sydbyen, fra 2014.
- "Oasen", helhedsplan for Ringparken og Schackenborgvænge 2013-2017, fra 2013.
- "5M – Mennesker på Motalavej", helhedsplan for Motalavej 2013 -2016, fra 2013.
- "På spring for fremtiden", helhedsplan en række boligafdelinger under Skælskør Boligselskab 2014-2017, fra 2014.

For hvert af de oprindelige 11 kriterier måler nulpunktsundersøgelsen udviklingen ud fra kvantitative datasæt, som er udvalgt, så de lever op til følgende fire kvalitetskrav:

1. De skal være klart afgrænsede, så det er tydeligt, hvilke dataparametre, der indgår (fx beboernes alder og indkomst, andelen af beboere der er sigtet eller dømt efter straffeloven osv.).
2. De skal være tilstrækkeligt entydige til, at de kan bruges til at konstatere og fortolke udviklingen på de prioriterede indsatsområder (fx øget tryghed eller højere uddannelsesniveau).
3. De skal kunne indhentes på den samme måde år for år på en fast skæringsdato.
4. De skal kunne leveres i en ensartet kvalitet fra år til år fra faste samarbejdspartnere (Slagelse Kommune, Ungdommens Uddannelsesvejledning Vestsjælland, Center for Beredskab og boligorganisationerne).

For hvert datasæt aftales det i forbindelse med udførelsen af nulpunktsundersøgelsen med den eller de relevante samarbejdspartnere, hvilke data, der skal leveres hvornår og i hvilket format til de tilbagevendende årlige målinger, så parterne kan indarbejde de nødvendige rutiner i deres dataindsamling.

De kvantitative datasæt stammer enten fra statistiske registre og databaser hos fx Danmarks Statistik, Slagelse Kommune og andre offentlige institutioner og/eller fra logbøger og andre registreringsværktøjer, der er udviklet eller tilpasset til brug i boligorganisationerne. Det sidste gælder eksempelvis for den

spørgeguide, der bruges af interviewerne til at måle tryghedsniveauet og for de logbøger, boligorganisationernes ansatte anvender til at registrere hærværk og utryghedsskabende episoder.

I skemaet nedenfor fremgår kriterierne, de datasæt, der bruges i målingen og de samarbejdspartnere m.v., der leverer data.

I 2015 er opgørelsesformen for enkelte data revideret som følge af ændringer i de data, vi har til rådighed. Hvor der er ændringer er kriteriet på grå baggrund. Tillige er indført et nyt kriterie 12 for antallet af kriminalretlige afgørelser.

I 2016 er der igen ændringer i de statistiske data, vi får til rådighed fra Danmarks Statistik. Disse er markeret med grå baggrund.

Kriteriets nummer og titel	Beskrivelse af kriteriets formål	Datasæt, der bruges til at vurdere udviklingen	Datakilde
1. De nationale udvælgelseskræterier for særligt udsatte boligområder			
1.1. Beboernes beskæftigelse	Formålet er at følge boligområdets udvikling i forhold til kriterium 1 i Ministeriet for By, Bolig og Landdistrikters kriterier pr. 1. januar 2014 for udvælgelse af særligt udsatte boligområder: Andelen af 18-64 årige uden tilknytning til arbejdsmarkedet eller uddannelse.	Tabel 8 og 9 i Danmarks Statistiks Nøgletal på Boligområder 2015. I Danmarks Statistisk tabel 9 opgøres socioøkonomisk status for 18-64 årige. Andelen uden for arbejdsmarkedet fratrækkes andelen af 18-64 årige, der er under uddannelse (tabel 8)	Danmarks Statistik
1.2. Beboernes oprindelse	Formålet er at følge boligområdets udvikling i forhold til kriterium 2 i Ministeriet for By, Bolig og Landdistrikters kriterier pr. 1. januar 2014 for udvælgelse af særligt udsatte boligområder: Andelen af indvandrere og efterkommere fra ikke-vestlige lande.	Danmarks Statistiks BL-tal, tabel 2: Indvandrere/efterkommere i alt	Danmarks Statistik
1.3. Beboernes uddannelsesniveau	Formålet er at følge boligområdets udvikling i forhold til kriterium 4 i Ministeriet for By, Bolig og Landdistrikters kriterier pr. 1. januar 2014 for udvælgelse af særligt udsatte boligområder: Andelen af beboere i alderen 30-59 år, der alene har en grundskoleuddannelse inkl. uoplyst uddannelse.	Tabel 8 i Danmarks Statistiks Nøgletal på Boligområder 2015. Andel af beboere 30-64 år, som alene har en grundskole eller uoplyst uddannelse.	Danmarks Statistik
1.4 antal kriminalretlige afgørelser	Formålet er at følge boligområdets udvikling i forhold til kriterium 4 i Ministeriet for By, Bolig og Landdistrikters kriterier pr. 1. januar 2014 for udvælgelse af særligt udsatte boligområder: Antal dømt for overtrædelse af straffeloven, våbenloven eller lov om euforiserende stoffer overstiger 2,70 pct. af beboere på 18 år og derover (gennemsnit for de seneste 2 år)	Tabel 16 i Danmarks Statistiks Nøgletal på Boligområder 2015. I kriminalretlige afgørelser er udelukkende medtaget oplysninger om straffelov, våbenlov og lov om euforiserende stoffer. Antal kriminalretlige afgørelser(domme) pr 1000 beboere på 15 år og derover.	Danmarks Statistik
1. 2. Øvrige grundkræterier for boligområdernes udvikling			
2.1. Beboernes aldersfordeling	Formålet er at følge boligområdernes aldersfordeling sammenlignet med den generelle aldersfordeling i Slagelse Kommune.	Danmarks Statistiks BL-tal, tabel 1: Befolkningen fordelt på oprindelse og alder, med kategorierne 0-6, 7-17, 18-24, 25-34, 35-49, 50-64 samt 65 år og ældre.	Danmarks Statistik

3. Kriterier med udgangspunkt i indsatser i boligområderne			
3.1. Øget uddannelsesniveau	Øget andel af de 16-24-årige beboere, der enten har gennemført eller er i gang med gymnasial eller erhvervsrettet ungdomsuddannelse eller videregående uddannelse, er i gang med uddannelse på grundskoleniveau eller er i gang med forberedende og udviklende aktiviteter, der leder frem mod påbegyndelse af en ungdomsuddannelse.	Ungdommens Uddannelsesvejlednings opgørelse af de 16-24-årige beboere, hvis aktiviteter hører ind under følgende kategorier: 1) har gennemført en erhvervsrettet eller gymnasial ungdomsuddannelse, en videregående uddannelse eller anden ungdomsuddannelse; 2) er i gang med en af førnævnte uddannelser, grundskolen eller 11.-13. skoleår; 3) er tilmeldt, men endnu ikke påbegyndt en ungdomsuddannelse eller i gang med et forløb på produktionsskole, ungdomshøjskole, VUC, arbejde, praktik i ungevejledningen eller andre udviklende og forberedende uddannelsesaktiviteter aftalt med Ungdommens Uddannelsesvejledning.	Ungdommens Uddannelsesvejledning Vestsjælland
3.2. Kontanthjælpsmodtagere	Andelen af beboere, der modtager kontanthjælpsydelse i henhold til lov om aktiv beskæftigelsesindsats og integrationsloven skal tilnærme sig andelen i Slagelse Kommune samlet.	Andelen af beboere, der modtager ydelse i henhold til Lov om en aktiv beskæftigelsespolitik § 2 stk. 2 (jobparate), stk. 3 (aktivitetsparate), stk. 12 (uddannelsesparate på uddannelseshjælp) og stk. 13 (aktivitetsparate) eller modtager kontanthjælp i henhold til integrationsprogrammet efter integrationsloven – målt som andel af de 18-64-årige beboere. For 2016: Personer, som modtager Integrationsydelse, Uddannelseshjælp, kontanthjælp eller er i ressourceforløb	Jobcentret
3.3. Gennemsnitsindkomst	De voksne beboeres gennemsnitlige indkomst skal tilnærme sig den gennemsnitlige indkomst for voksne beboere i Slagelse Kommune som helhed.	Danmarks Statistiks BL-tal, tabel 9 og 10 Tabel 14 – gennemsnitsindkomst for fuldt skattepligtige personer	Danmarks Statistik

3.4. Udgifter til hæværk	Som en del af den tryghedsfremmende indsats skal boligorganisationernes udgifter til hæværk reduceres.	Boligorganisationernes opgørelser fra seneste afsluttede regnskabsår af de hæværksrelaterede udgifter, der enten dækkes af deres forsikringer eller afholdes af afdelingen selv inden for samtlige underkonti til regnskabskonto 115.	Boligorganisationerne
3.5. Hæværksepisoder og utryghedsskabende episoder	Som en del af den tryghedsfremmende indsats skal antallet af hæværksepisoder og utryghedsskabende episoder reduceres.	boligorganisationernes opgørelser fra seneste afsluttede regnskabsår over antal hæværksepisoder anmeldt til forsikringen samt de øvrige eksisterende registreringer af hæværksepisoder, som måtte findes.	Boligorganisationerne
3.6. Brande	Som en del af den tryghedsfremmende indsats skal antallet af tilsigtede brande (dvs. brande der ikke er opstået på grund af enten den enkelte beboers adfærd i hjemmet eller som følge af konstaterbart svigt i installationer uden personindblanding) reduceres.	Det registrerede antal episoder forbundet med brande i affaldscontainere, aviscontainere, transportmidler eller påsatte brande i bygninger.	Center for Beredskab via Slagelse Kommune
3.7. Tryghed ved at bo i området	Som en del af den tryghedsfremmende indsats skal der ske et fald i andelen af beboere, der er utrygge ved at bo i deres boligområde og en stigning i andelen af beboere, der er trygge ved at bo i deres boligområde.	Måles kun i 2014 og i 2016. 2014-tryghedsundersøgelsen leverer data til 2014-opgørelsen og det samme undersøgelsesdesign anvendes i 2016. De indsamlede data opgøres med fordeling på køn. Tilsvarende laves en vægtet opgørelse, hvor der ved køn vægtes 50-50, da vi ikke har eksakte data for områdets samlede beboersammensætning.	Slagelse Kommune /Seks tanten
3.8. Fraflytningsprocenten	Andelen af lejemål, der fraflyttes i løbet af et år, skal reduceres.	Boligorganisationerne leverer fraflytningsprocenten for seneste afsluttede regnskabsår.	Boligorganisationerne
3.9. Restancer og udsættelser	Antallet af restancer til boligorganisationerne, målt på udsendelsen af 1. rykkere, skal reduceres og antallet af udsættelser på grund af restancer skal reduceres.	Antallet af udsendte første rykkere på grund af restancer fra boligorganisationen samt antallet af udsættelsessager i sidste afsluttede regnskabsår, fordelt på udsættelser pga. økonomi og udsættelser af andre årsager.	Boligorganisationerne.
3.10. Tomgangsudgifter	Boligorganisationernes udgifter til tomgang reduceres.	Landsbyggefondens opgørelse pr. 4. kvartal over lejemål, der har været ledige mindst ½ måned	Landsbyggefonden

3.11. Fraflytningstab	Boligorganisationernes tab og udgifter i forbindelse med beboernes fraflytning reduceres.	Hentes fra afdelingernes årsregnskaber (konto 130), seneste afsluttede regnskabsår.	Landsbyggefonden
------------------------------	---	---	------------------

Bemærkning om kriterierne 1.1, 1.2 1.3 og 1.4 og sammenligningen med listen over særligt udsatte boligområder

Ministeriet for By, Bolig og Landdistrikter har i 2014 opstillet følgende fem kriterier til at vurdere, hvilke boligområder med over 1.000 beboere, der skal optages på listen over særligt udsatte boligområder:

1. Andelen af 18-64 årige uden tilknytning til arbejdsmarkedet eller uddannelse overstiger 40 pct. (gennemsnit for de seneste 2 år).
2. Andelen af indvandrere og efterkommere fra ikke-vestlige lande overstiger 50 pct.
3. Antal dømt for overtrædelse af straffeloven, våbenloven eller lov om euforiserende stoffer overstiger 2,70 pct. af beboere på 18 år og derover (gennemsnit for de seneste 2 år).
4. Andelen af beboere i alderen 30-59 år, der alene har en grunduddannelse (inkl. uoplyst uddannelse), overstiger 50 pct. af samtlige beboere i samme aldersgruppe.
5. Den gennemsnitlige bruttoindkomst for skattepligtige i alderen 15-64 år i området eksklusive uddannelsessøgende er mindre end 55 pct. af den gennemsnitlige bruttoindkomst for samme gruppe i regionen.

Af disse fem kriterier har vi fravalgt at lave sammenligninger med kriterium 5 (gennemsnitsindkomst), hvor vi ikke har adgang til data for regionen, men kun for kommunen.

På de resterende fire kriterier, hvor vi laver en sammenligning, stammer vores data fra Danmarks Statistik, som også leverer tallene til Udlændinge-, Integrations- og Boligministeriets vurdering af de særligt udsatte boligområder.

Når man sammenligner vores tal for de fire kriterier på boligområderne med ministeriets tilsvarende kriterier, skal man være opmærksom på, at der er nogle forskelle i, hvordan tallene præcist er skruet sammen.

Det skyldes, at vi har adgang til et sæt fast definerede datasæt fra Danmarks Statistik, som bruges i boligorganisationerne, mens ministeriet kan trække på de statistiske rådata gennem Danmarks Statistiks forskerservice og dermed i højere grad selv kan definere, hvordan de sammensætter deres datasæt.

Tallene er derfor ikke 100 % sammenlignelige, men giver efter vores bedste vurdering tilnærmelsesvis et præcist billede af, hvordan det enkelte boligområde ligger i forhold til de grænser, ministeriet bruger til at vurdere, hvornår et boligområde betragtes som særlig udsat.

I skemaet nedenfor er der redegjort for forskellene mellem vores og MBBLs definitioner af de fire datasæt:

Forskelle på vores og MBBLs datasæt	MBBLs definition af datasæt	Vores definition af datasæt
Manglende tilknytning til arbejdsmarkedet eller uddannelse	MBBL-kriterium 1: Andelen af 18-64 årige uden tilknytning til arbejdsmarkedet eller uddannelse.	Undersøgelsens kriterium 1.1.: Tabel 8 og 9 i Danmarks Statistiks Nøgletal på Boligområder 2016. I Danmarks Statistisk tabel 9 opgøres socioøkonomisk status for 18-64 årige. Andelen uden for arbejdsmarkedet fratrækkes andelen af 18-64 årige, der er under uddannelse (tabel 8)
Indvandrere og efterkommere fra ikke-vestlige lande	MBBL-kriterium 2: Andelen af indvandrere og efterkommere fra ikke-vestlige lande.	Undersøgelsens kriterium 1.2.: Andelen af beboere, som er indvandrere/efterkommere fordelt på oprindelseslandegrupper, hvis oprindelse ikke er Danmark eller EU-lande (BL-tallene, tabel 2).
Antal kriminalretlige afgørelser pr 100 beboere	MBBL kriterium 3 Antal dømte for overtrædelse af straffeloven, våbenloven eller lov om euforiserende stoffer overstiger 2,70 pct. af beboere på 18 år og derover (gennemsnit for de seneste 2 år).	Undersøgelsens kriterium 1.4 Vi har data for antal domme, mens ministeriet bruger antal dømte. Vores tal må derfor vurderes at være højere end ministeriets. Vi angiver år for år mens ministeriet tager et gennemsnit over de seneste to år.
Kun grundskoleuddannelse eller uddannelse ikke oplyst	MBBL-kriterium 4: Andelen af beboere i alderen 30-59 år, der alene har en grundskoleuddannelse eller uoplyst uddannelse.	Undersøgelsens kriterium 1.3.: Andelen af beboere i alderen 30-64 år, der alene har en grundskoleuddannelse eller uoplyst uddannelse (BL-tallene, tabel 8).

9. Om Sekstanten

Sekstanten er i december 2012 oprettet af:

- BoligKorsør
- Fællesorganisationens Boligforening Slagelse (FOB)
- Skælskør Boligselskab
- Slagelse almene Boligselskab
- Slagelse Boligselskab

Etableringen af Fællessekretariatet Sekstanten er en bevidst strategi for at styrke det boligsociale samarbejde. Sekstanten er finansieret af Landsbyggefonden, de fem boligorganisationer og Slagelse Kommune.

www.sekstanten.net