

LIV I LANDET
LAND I LIVET

Vi løfter i fællesskab

Er du dus med din nabo?

Plads til dig og hele din familie!

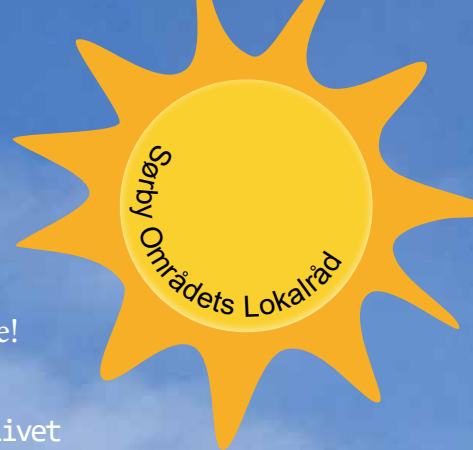
Det gode liv – hele livet

Små fællesskaber kræver store kopper kaffe

Gennem dialog flytter vi hinanden

Borgerne Bestemmer – især i Sørbyområdet!

Det gode liv – mellem fortid og fremtid



Lokal **U**dviklings**P**lan 2017

Sørby Områdets Lokalråd

Udarbejdet af Sørby Områdets Lokalråd i samarbejde med
Slagelse Kommune, september 2017

Indholdsfortegnelse	2
1. Indledning	3
2. Metodeafsnit	4
3. Sørbyområdet	5
Et område med oplagt mulighed for pendling	7
Skole og børneinstitution	7
Sørbyhallen	7
Kirkerne i området	7
4. Historien om Sørbyområdets udvikling	9
5. Visionen	10
Hvor er Sørbyområdet nået til i dag?	12
Vores vision for fremtiden	12
6. Strategiske indsatsområder	13
Den levende landsby	13
Den innovative landsby	13
Den produktive landsby	13
7. Projekter og handlinger	14
Initiativer til den levende landsby	14
Sund Sørby	14
Forebyggelse af ensomhed	15
Fælles fester og fællesspisninger	16
"Borgerne bestemmer" i Sørbyområdet	16
8. Initiativer til "Den innovative landsby"	18
Deleøkonomi via app	18
Et synligt Sørbyområde	18
Ny teknologi	19
9. Initiativer til "Den produktive landsby"	20
Bosætning	20
Etablering af netværk for erhvervsdrivende og udvikling i landsbyerne	20
Udbygning af service og samarbejde	21
Trafiksikkerhed	21
10. Fakta og intentioner fra Slagelse Kommune	22
Befolkningssammensætning i Sørbyområdet	22
Potentialeanalyse i forhold til bosætning	22
Hvilke målgrupper kan tiltrækkes til Sørbyområdet?	23
Skolebørns undersøgelsen for Hvilebjergskolen	24
Politikker og strategier	24
Efterskrift	26
Bilag	27
Swat-analyse	34

1. Indledning

Målgruppen for denne LUP (Lokal Udviklings Plan) er borgerne i Sørbyområdet – samt politikere og ansatte i kommunen, som via LUP 'en kan få et billede af hvordan vi i Sørbyområdet ønsker os, at vores område skal udvikle sig.

Vi vil beskrive Sørbyområdet, som det er i dag for at have et grundlag til en ønsket udvikling. En ønsket udvikling som er fremkommet gennem dialog med borgerne.

Vi vil give inspiration til nye tiltag og være katalysator i den videre proces.

Udviklingsplanen er derfor borgernes bud på, hvordan Sørbyområdet skal udvikle sig. Den rummer vores vision for Sørbyområdet. Desuden temaer, indsatsområder og aktiviteter, som vi gerne vil arbejde med, for at gøre visionen til virkelighed.

Planen er tænkt som et stykke værktøj, der til stadighed kan og vil blive tilpasset efter den aktuelle udvikling i Sørby lokalområde.

Den blev påbegyndt i 2014 med et stort tema borgermøde i Sørbyhallen, hvor mange gav deres bidrag til den ønskede udvikling.

Efterfølgende har lokalrådet haft møder med alle interessenter i vores område, foreninger, institutioner, erhverv m.v.

Sidst men ikke mindst har vi gennemført flere "busmøder" i de enkelte landsbyer, for at komme ud og opleve og få dialog med borgerne hvor de bor.

Sørby Lokalråd håber ,at planen for læseren opleves smittende og inspirerende til nye tiltag og samarbejder. Det har været vort ønske, at kunne videregive de gode oplevelser vi i lokalrådet har haft i dialogen med borgerne og i mødet med de enkelte lokalområder.

Venlig hilsen
Sørbyområdets Lokalråd

Udviklingsplanen er en historie om, hvordan vi har forsøgt at engagere lokalsamfundet, mere end et politisk dokument.

2. Metodeafsnit

Hvordan blev Den Lokale Udviklingsplan til?

I 2014 holdt vi et borgermøde i Sørbyhallen, hvor vi fik indtryk af hvad der er vigtigt i vores område: et rigt foreningsliv, gode betingelser for småerhverv, god infrastruktur og boliger til forskellige målgrupper.

Borgerdreven innovation

Siden har vi indledt et samarbejde med Slagelse Kommune om borgerdreven innovation og fået ressourcer til arbejdet med den lokale udviklingsplan.

Vi ville dialog

I december 2015 tog vi på rundtur til Bøstrup, Rosted, Vollerup, Kirkerup og Fladholte og gik i dialog om hvad der skal til, for at Sørbyområdet kan blive endnu mere attraktivt.

I foråret 2016 har vi holdt møder med erhvervsliv, foreninger, institutioner. Alt input er samlet i nogle temaer og forslag til aktiviteter, som vi præsenterer i denne udviklingsplan.

Videns messe

I efteråret 2016 afholdt lokalrådet møde med en række videns personer fra Slagelse Kommune som gav en række nødvendige fakta informationer og undersøgelser om Sørbyområdet. Dette for at kunne skabe et vigtigt grundlag for at kunne pege på en ønsket udvikling med basis i vore møder og borgerønsker - Vores vision.

Borgerne bestemmer

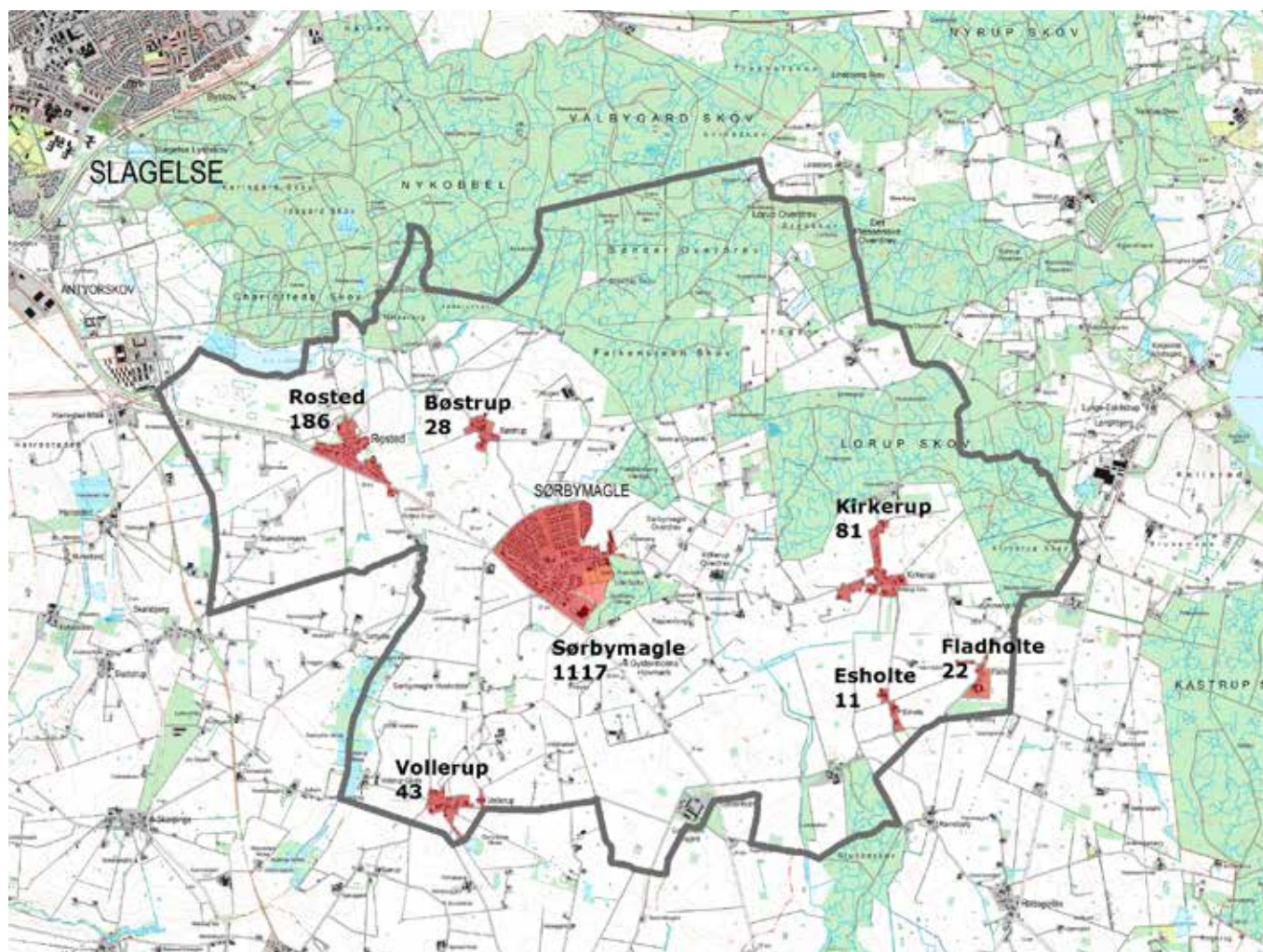
Sidst men ikke mindst gik vi i samarbejde med Slagelse Kommune ind i Projekt "Borgerne Bestemmer". 100.000 kr. blev sat på spil til lokale initiativer og tiltag fordelt på alle landsbyerne og Sørby by. Igen tog vi en bustur til alle landsbyer og Sørby by.

Projektet blev en succes og viste også at lokale ildsjæle skal på banen for at få borgerne op af sofaen. Iderigdom, interesse og virkelyst er tilstede for at skabe øget livskvalitet på landet.

Borgerne Bestemmer har været et redskab til at skabe udvikling på den korte bane, mens Den Lokale Udviklingsplan (LUPen) er et strategisk redskab, som skal sikre udvikling på den lange bane.



3. Sørbyområdet



Sørbyområdet danner opland til Slagelse, kommunens største by. Området består af Kirkerup og Sørbymagle Sogne, som er sammenfaldende med Hvilebjergskolens skoledistrikt + Vollerup. Man kan komme til Sørbyområdet ved at køre ad rute 22 fra Slagelse i retning mod Næstved. Når man har passeret Antvorskov Kaserne kommer man til Røsted på venstre hånd og et par kilometer længere henne ligger Sørbymagle. Sørbymagle er den største landsby i området og fungerer som center med dagligvarebutik, erhverv, børneinstitutioner, skole og hal. Det sammenhængende område med skole, hal og børneinstitutioner samt udendørs sportsfaciliteter udgør et vigtigt omdrejningspunkt for sociale- sports- og fritidsaktiviteter i området. Udover Sørbymagle består området af Røsted, Bøstrup, Kirkerup, Esholte, Fladholte og Vollerup.

Faktaboks:

Der bor 2001 borgere i Sørbyområdet

55 % af borgerne bor i Sørbymagle

1488 bor i landsbyerne, mens 513 bor i det åbne land

Området dækker over 36 km² hvilket vil sige 1/15 af kommunens areal.

Sørbyområdet er kendetegnet for et aktivt foreningsliv, med spejdere, pensionistforening, gymnastik- og idrætsforening. Det seneste tiltag i idrætsforeningen er E-sport, og etablering af et kommende fitnesscenter i forbindelse med hallen, mens Sund Sørby arbejder for at skabe rekreative faciliteter på areaerne omkring. Lokale kræfter organiserer hvert år i maj Sørby Marked, som med sine 50.000 besøgende er en af kommunens største turistattraktioner. Mange lokale foreninger er engageret i denne årlige begivenhed, og får qua deres indsats et økonomisk bidrag til deres ungdomsaktiviteter.

Naturen i og omkring Sørbyområdet består ud over landbrugsland af moseområde, og vidtstrakte skovområder mod nord, med rig mulighed for løbe-, vandre og cykelture. Naturoplevelser kan kombineres med besøg på Skovgaard Mølle og Bagerimuseum hvor det gamle bagerhåndværk bliver holdt i hævd, samt Panzermuseum East som har en omfattende samling af militærkøretøjer fra den østlige side af koldkrigsperioden. Panzermuseum East holder også større arrangementer og tilbyder familier mulighed for at hente juletræer i perioden op til jul.

Sørbyområdet tilbyder også overnatningsmuligheder på Gyldenholm Gods og på Vilcon Hotel og Konference Gaard, som satser på erhvervsturisme samt arrangementer for større private selskaber.

Erhvervsstrukturen er præget af flere mindre produktions- og servicevirksomheder, som leverer ydelser i bred forstand som eksempelvis tømrevirksomhed, VVS forretning med fokus på alternative energikilder, nedrivningsfirma, økologisk mejeri der nu er base for fremstilling af snaps og likør med smagsvariationer der er samlet i naturen, blomsterbutik, frisører, haveservice og m.m. I Sørbymagle er bybilledet præget af eksistensen af to autoværksteder, som tilbyder reparationer samt køb og salg af biler. I kanten af byen ligger en større virksomhed, som er en af Europas førende planteforædlingsvirksomheder indenfor frøbranchen.



Et område med oplagt mulighed for pendling

Som tidligere nævnt er der få kilometer til Slagelse, som har togstation med halvtimesdrift, og Næstved ligger indenfor en halv times køreafstand. Samtidig er der med den nye omfartsvej kommet nem og hurtig adgang til Motorvej E20. Det betyder, at Sørbyområdet tilbyder rig mulighed for at kaste sig ud i drømmen om at bo på landet eller at bo i små landsbysamfund med nære relationer og gode fællesskaber for dem, der er villige til at pendle til deres arbejde – hvis de da ikke arbejder i en af de mange små virksomheder i vores område eller har mulighed for hjemmearbejdsplads.

Skole og børneinstitution

Daginstitutionen Skovbrynet og Hvilebjergskolen har et tæt samarbejde om børnene i Sørbyområdet. Institutionerne, som favner aldersgruppen fra 0 – 13 år, forsøger at skabe en rød tråd i børnenes liv fra institution til skole og videre til børnenes fritidsliv i de lokale foreninger. Skovbrynet har vuggestue, børnehave, fritidshjem og klub samlet under en hat i en selvstændig virksomhed, hvilket er unikt for et område som Sørbyområdet.

Hvilebjergskolen har 208 elever fra 0.klasse til 6.klasse. Skolens værdigrundlag vægter faglighed og fællesskab højt. Trivsel er en hjørnesten i skolens arbejde, som med venskabsklasser, legepatrulje, elevråd, fællessang og klassernes egne regler er med til at understøtte denne og elevernes gode læringsmiljø.

Samarbejdet mellem institution og skole sikrer fælles trygge ramme om områdets børn og deres læring og udvikling. Når læring og dannelse går hånd i hånd, skabes en god hverdag, hvor børnene føler, at livet er værd at leve – at verden kan forandres, og at de kan medvirke til det.

Sørbyhallen

Sørbyhallen er resultatet af et stærkt lokalt samarbejde og en stor indsats af en gruppe fremsynede ildsjæle. Hallen blev indviet i 1988 og har siden været et naturligt samlingspunkt for borgerne i Sørbyområdet. Sørbyhallen har mange brugere som Sørbymagle Idrætsforening, Skovbrynet og Hvilebjergskolen som udnytter de ideelle rammer som hallen og udendørsfaciliteterne udgør i forhold til idrætsundervisningen og andre aktiviteter. SIF's venner holder bankospil i hallen hver 2. søndag. Derudover bliver hallen brugt af lokale foreninger og organisationers arrangementer.

Det lokale samarbejde omkring hallen bevirkede, at Sørbyhallen, Sørbymagle Idrætsforening, Sørbymagle Idrætsforenings Venner og Sørbyområdets Lokalråd i 2008 indledte en proces om at udvikle rammerne for de fremtidige fællesskaber i Sørbymagle, hvilket førte til formuleringen af visionen om "Sund Sørby", hvor borgere bruger hallen som omdrejningspunkt for sport, leg, mad, koncert og kulturarrangementer (se "Sund Sørby" projektet side 15).

Sommer 2017 udbygges Sørbyhallen med et fitnesscenter. Første trin på en ønsket stadig udvikling for at tilfredsstille de kommende aktivitetsbehov.

Kirkerne i Sørbyområdet

Sørbyområdet har to middelalder kirker - en i Kirkerup og en i Sørbymagle. De to kirker har fælle menighedsråd og arbejder sammen med sognepræsten, om at skabe et levende kirkeliv med plads til alle aldersgrupper. Mens Kirkerup kirke har traditionelle gudstjenester, er Sørbymagle kirke omdrejningspunkt for en bred vifte af aktiviteter som Peter Pedalgudstjenester, børnegudstjenester med tilbud om et måltid

mad efter gudstjenesten, meditationsgudstjenester, sanggudstjenester samt almindelige søndagsgudstjenester. Der er ydermere et samarbejde med Magleboerne, den lokale KFUM spejdergruppe, som er med til at fejre gudstjenesten to gange om året. Daglejegruppen og de lokale børneinstitutioner besøger kirken flere gange om året. Sognehuset er ramme om et væld af aktiviteter som foredragsaftener, sangaftener, nørkleaftener og andre initiativer som engagerer og gør kirken til en levende del af menneskers liv.

Faktaboks:

1687 borgere i Kirkerup og Sørbymagle Sogne er medlem af folkekirken



4. Historien om Sørbyområdets udvikling



Sørbymagle i perioden 1946-1969. Foto Sylvest Jensen.

Efter kommunesammenlægningen 1. april 1966 blev der lavet en udstykning nordøst for **Sørbymagle**, hvor der blev opført et nyt villakvarter. Den gamle landsbys struktur blev dog bevaret og eksisterer den dag i dag. Foruden kirken og forsamlingshuset, som stadig er i brug, vidner mange bygninger om et liv, der ikke længere eksisterer. Der har været mejeri, bager, købmandsforretning, høkerhandel, slagterbutik, skomagere, røgeri, telefoncentral, posthus, landsbysmed, cykelsmed og to banker. Missionshuset ligger overfor den nedlagte skole – bygninger som i dag er indrettet til boliger.

Den lille landsby **Bøstrup**, som oprindeligt bestod af 6 gårde og 7 huse har ikke haft nogle butikker eller servicefunktion. Til gengæld var der enkelte forretninger i det åbne land, som på Gyldenholm Mark og i Bøgely.

Rosted var den største landsby i Sørbymagle Sogn med den bedste jord. Her var forsamlingshus, privatskole, brugsforening, købmand, smedje, autoværksted, mølle og fattiggård, som senere blev til alderdomshjem. Da Antvorskov kaserne blev anlagt blev en del af landsbyens gårde nedlagt og området omdannet til øvelsesareal. Traditionen for at holde heste i området går langt tilbage. I Rosted ligger en gård, som en gang var stutteri for Christian den Femtes Frederiksborgstutteri. I skoven tæt ved ligger lokaliteten Horsevang, hvor hestene kunne græsse. Før stutteriets tid havde Frederik den Anden en jagtgård i området. I 1577 flyttede Frederik den Anden en fløj af Vollerupgaard til sin jagtgård.

Kirkerup kirke blev opført i middelalderen med en kirkegårdsmur med forsvarsværker rundt om kirken. Der opstod nogle små landsbyer omkring kirken, som efterhånden voksede sammen til landsbyen med navnet Kirkerup. Omkring 1700 begyndte man at udvinde vand fra en kilde ved kirken. Indtægten fra kilden blev investeret i opførelsen af Kirkerup Hospital, hvor syge, fattige, gamle og psykisk syge kunne få ophold.



Sørbymagle Kirke. Foto Sylvest Jensen.



Kirkerup Kirke og Urtemosegård 1936-38.
Foto Sylvest Jensen.

Senere kom der skole, brugsforening, forsamlingshus, købmand, savværk, idrætsforening, sportsplads og sparekasse. Alle disse funktioner er nedlagt i dag. Hospitalet er i dag omdannet til ældreboliger.

I Kirkerup Sogn lå en anden af Frederik den Andens jagtgårde, som hed Skovsgaard og som blev selvstændig gård i 1774. Ved gården var der en lille vandmølle kaldet Snoge Mølle. I 1817 blev møllen erstattet af en stor smuk hollandsk mølle, som blev opkaldt efter gården Skovsgaard. Senere blev der etableret et bageri i forbindelse med møllen, som i dag fungerer som museum med skoletjeneste.

Godset Gyldenholm med en stor hovedbygning fra 1863 ligger også i Kirkerup Sogn og har siden 1862 tilhørt slægten de Neergaard.

Syd for landevejen ligger Vollerup, hvor der har været skole og mølle. Fra landsbyen fører en vej ud mod Vollerupgårde, hvor der ligger to gårde på det, der var forborgen til herregården Vollerupgård. Da Frederik den Anden købte gården i 1576 bestod hovedbygningen af to parallelle fløje. Kongen lod den ene fløj flytte til sin ejendom i Rosted. Vollerupgård blev senere opdelt i to bøndergårde.

Historien om erhvervsstrukturen i Sørbyområdet

Som det fremgår af ovenstående har Sørbyområdets erhvervsstruktur været præget af den og landbrugs-mæssige udvikling med etablering af virksomheder der forarbejdede landbrugsproduktionen eller ydede service til landbruget. Den generelle centralisering indenfor landbruget i retning af storbrug, betyder at der i dag er ganske få landbrug i området, mens flere dyrker mindre landbrug som fritidsbeskæftigelse. Dette faktum samt omlægninger i produktionen og en generel teknologisk udvikling har efterhånden fjernet livsbetingelserne for de mange virksomheder med tilknytning til landbruget, hvorfor de ikke længere eksisterer.

I forhold til skovbruget, blev Kirkerup Savværk etableret i den første halvdel af det tyvende århundrede. Savværket forarbejdede træ fra de store skovområder i den nordlige del af Sørbyområdet, og var på et tidspunkt den største arbejdsplads i lokalområdet.

Savværket tilhørte Gyldenholm gods. Det lukkede midt i tresserne, men blev dog midlertidigt genåbnet efter den berømte efterårsstorm oktober 1967. Stormskaderne på skovene blev her meget store fordi bladene stadig var på træerne. Der blev derfor igen brug for savværkets langtømmersav. I de sidste år før lukningen arbejdede der ca. 30 mand på savværket.

Under 2. verdenskrig var der en fabrikation af smørdritler på savværket.



Foto: Sylvest Jensen

5. Visionen

Hvor er Sørbyområdet nået til i dag?

Sørbyområdet ligger et stenkast fra Slagelse by – men tilbyder en livskvalitet, tæt på natur, man ikke finder i købstaden.

Vi har et levende lokalsamfund med landsbyer, kirker, skole, børneinstitutioner, fritidstilbud, dagligvarebutik og småerhverv.

Vi har et tværgående samarbejde mellem borgere, foreninger og erhvervsliv, der ikke er bange for at tænke nyt og gøre ting på nye måder.

Vi tager aktivt medborgerskab alvorligt. Vi lytter til hinanden og understøtter lokale initiativer, som er med til at gøre Sørbyområdet til et attraktivt landområde i Slagelse Kommune.

Vores vision for fremtiden

For at tiltrække og fastholde interessen for at bo i vores område, vil vi arbejde for at:

Sørbyområdet i 2025 er kendt ved, at Sørbyhallen er en drivmotor for kulturfællesskaber for hele familien. I de mindre lokalområder er der etableret samarbejder, der hæver livskvaliteten for alle aldre. Lokale ildsjæle fastholder løbende sammenkomster, aktiviteter og tiltag.

Tilbuddene er så attraktive, at nye borgere flytter hertil, fordi vi har inkluderende fællesskaber omkring et væld af spændende aktiviteter og tilbud.

Det vil vi søge at opnå ved at gennemføre projekt "Sund Sørby" og de strategiske tiltag i "Den levende landsby" (se side 15)

I Sørby er der i 2025 etableret boligområder tæt ved og i pagt med naturen. Områder med diversitet som tiltrækker børnefamilier i parcelhuse, men også unge og ældre i tæt lav bebyggelse.

Tilflytningen til området har bidraget til kvalitetsudvikling og vækst for borgere og virksomheder. Den har sikret grundlaget for vor skole og institutioner og har modvirket udkantseffekter med stagnation og ensomhed.

Der er lavet en lokalplan for den videre udbygning i Sørby by. Gennem en tæt dialog med Slagelse Kommune vil vi søge gennemførelse af denne udbygning.

Vi har gennem de strategiske tiltag i "Den Levende Landsby" og Kulturfællesskaberne i Sund Sørby projektet skabt behov for denne udbygning (se side 15).

De strategiske tiltag i "Den innovative landsby" og "Den produktive landsby" vil have synergi-effekt på ovenstående (se side 19-22).

6. Strategiske indsatsområder

Hvad skal vores strategi være for at bevare og udbygge "det gode liv", "udviklingen af småerhverv" og "de vigtige innovative tiltag"?

"Den levende landsby"

Det er vigtigt at lokalområdet opleves som et attraktivt område for nuværende og kommende borgere. Fritidstilbud og lokalt samarbejde skal give livskvalitet hvor vi bor. Vi skal modvirke ensomhed og søge inklusion af alle interesserede. På denne måde kan området udvikles i positiv retning.



"Den innovative landsby"

Vi er og skal være et kendt og attraktivt område på Vestsjælland. Det bliver vi fortsat, hvis vi udvikler og prøver nye veje. Vi skal turde satse på den nyeste teknologi og nyeste tiltag på hvordan vi deler og sparer ressourcer.



"Den produktive landsby"

Erhvervsudvikling, bosætning og kvalitet i den kommunale service.

Et Sørbyområde med småerhverv, håndværkere og servicevirksomheder og ikke mindst vores dagligvarebutik, er en forudsætning for et velfungerende lokalsamfund.

Vor skole og institution tilbyder høj faglig kvalitet og inkluderer vore børn uanset evner og alder. Spændende og arbejdende museer samt hotel og conferencecenter viser at området er under udvikling og tilbyder meget mere end forventet i et landsbyområde.



7. Projekter og handlinger

Hvilke konkrete tiltag er planlagt og/eller igangsat

Initiativer til "Den levende landsby"

Udvikle en samarbejdsmodel for foreninger og institutioner og erhvervsliv som sikrer den bedste udnyttelse af lokale potentialer og ressourcer

Sørby området er kendetegnet af et rigt foreningsliv, hver forening typisk med en valgt bestyrelse som varetager foreningens interesser. Det kan være svært at fastholde og skaffe nye kræfter til disse foreninger. Ofte er der sammenfaldende interesser foreningerne imellem, så hvis vi kan finde en model for, hvordan kompetencer og interesser kan bruges, så vi sikrer et fortsat levende og udviklende foreningsliv og en fortsat dialog med institutioner og erhvervsliv, vil lokalsamfundet stå stærkere. Det kan være bestyrelsesfællesskab, ad-hoc arbejdsgrupper, foreningsshop, foreningernes dag osv.

Sørbymagle som centrum for fritids- og kulturaktiviteter

Omdanne hallen til et moderne kulturcenter "Sund Sørby projektet"

Sund Sørby

Lokalrådet, Sørby Hallen og Idrætsforeningen tog i 2008 initiativ til opstart af Sund Sørby med involvering af skolen og institutionerne. En styregruppe bestående af repræsentanter fra ovenstående interesser står for den løbende udvikling af projektet.

Formålet med "Sund Sørby" er at skabe nye faciliteter og højne standarden af de eksisterende i og omkring Sørbyhallen så området fremstår attraktivt for borgerne i Sørbyområdet – både for nuværende brugere og for en bredere målgruppe. Projektets faser skal tage udgangspunkt i sundheds- og miljøfremmende tiltag.

Projektet startede med et fælles fremtidsværksted, hvor der blev etableret interessegrupper der arbejder med multirum, køkken/cafeteria og udendørsfaciliteter ud fra et fælles ønske om at omdanne Sørbyhallen til et moderne aktivitets- og kulturcenter. Der blev udarbejdet et visionært projektforslag, som det vil koste 15-20 millioner at realisere. Men det lykkedes ikke at finde finansieringsmuligheder. I 2011 modtog projektet Slagelse Kommunes pris som Årets Landdistriktsindsats.

I 2015 fik Sørbyhallen 53.000 kr. af Slagelse Kommune til etablering af udendørsfaciliteter. Sørbyområdets lokalråd og Sørbymagle Idrætsforening støtter etableringen med yderligere 50.000 kr. Midlerne er anvendt til etablering af krolf og parkourbane på området ved hallen.

Her i 2017 er tilbagekøbspuljen for de selvejende haller Slagelse kommune netop blevet fordelt. Sørbyhallen har fået 86.000 kr til etablering af skaterbane og petanquebane. Vi håber de bliver klar til nedenstående arrangementer.

Styregruppen for "Sund Sørby" har siden omformuleret projektet til Sund Sørby Light, hvor projektet er opdelt i mindre etaper og hvor den samlede løsning kan gennemføres for det halve af den oprindelige anlægssum. Som start på "Sund Sørby Light" fik Hallen i 2016 tilsagn og lånegaranti fra Slagelse Kommune til at etablere et fitnesscenter som forventes færdigt i 2017.

Visionen er:

- At der skal skabes mulighed for at etablere et kraftcenter for Sørbymagle og omegns idræts- og kulturliv.
- At skabe et aktivitetscenter der rummer forskellighed hvor hele familien kan engagere sig i forskellige aktiviteter samtidig.
- At skabe mulighed for større kulturelle oplevelser og arrangementer.
- At skabe samlingssted for lokale foreninger, samt skabe uformelle og uforudsete mødesteder for børn og unge.
- At sikre tidssvarende idrætsfaciliteter for bredden.
- At tilgængelighed, åbenhed, mangfoldighed, fleksibilitet, kvalitet og fornyelse er de bærende kræfter
- At samarbejdet med nærliggende lokalområder for større opland er udbygget

På baggrund af et yderligere tilskud fra Landudvikling Slagelses kvik-pulje vil der i 2017 blive afholdt en række arrangementer for borgerne i området med fokus på samvær og bevægelse.

19. maj	Temadag for de rigtig voksne "Kom Maj du søde milde".	Spil, aktivitet og samvær
27. august	Temadag for ungdomstrænere	Leg og træning
24. september	Temadag for familier	Spil, aktivitet og samvær
12. november	Eventdag for alle	Leg og aktivitet på tværs af alder og med alle mulige aktiviteter". Efterfølgende debat med andre lokalråd om erfaringerne med "Sund Sørby"

Styrke fællesskabet og modvirke ensomhed

Forebyggelse af ensomhed

Lokalrådet vil i samarbejde med andre foreninger i området arbejde med projekt "forebyggelse af ensomhed hos ældre". Det er aktiviteter, der sigter på at modvirke og forebygge ensomhed blandt ældre borgere i Sørbyområdet.

Følgende 4 arrangementer ligger i støbeskeen:

Besøg på bagerimuseet i Fladholte

Vi ser det arbejdende bagerimuseum og får en snak med de frivillige der deltager med kaffe og socialt samvær i bageriets café. Her vil der være et oplæg om historiefortælling med opfordring til at de skriver deres historier ned eller får dem optaget på bånd.

Mandetur

De fremmødte mænd spiller Krolf ved Sørbyhallen. Bagefter er der socialt samvær ved pølsevognen. Idrætsforeningen vil holde oplæg om motion og bevægelse for ældre.

Fællesspisninger

Arrangementet holdes i kirkens konfirmandhus i samarbejde med præsten og menighedsråd. Her vil lokalrådet holde oplæg om "Det gode ældre liv på landet" med efterfølgende workshop, hvor deltagerne kan komme med input til hvad det vil sige at være ældre i Sørbyområdet.

Julehygge på Urtemosegård i Kirkerup

For de ældre med deltagelse af børn fra dagpleje/børnehave.

Formålet er at udbygge netværket blandt ældre og at udvikle et bæredygtigt socialt fællesskab.

Fælles fester og fællesspisninger

De gamle "ladefester" kan genoplives med forskellige former for gade- og landsbykonkurrencer. Arrangementerne skal være åbne for alle. Det er en rigtig god måde, at lære hinanden at kende på - især nye tilflyttere i området.

Fællesspisninger

Gymnastikafdelingen på mor/far/barn/bedste holdet har indgået aftale med hallen om at den hver tirsdag tilbyder et aftensmåltid til rimelig pris, så familierne kan spise sammen efter gymnastikken. Man kunne måske videreudvikle dette koncept, eksempelvis med inspiration fra 'Spis Ude' i Skælskør, og organisere fællesspisninger rundt omkring i området i al salgs vejr - enten ved at der er nogen der laver maden som eksempelvis Hallen eller ved at man bruger skolekøkkenet til at lave mad sammen - eller at man hver især tager mad med. en hyggelig samværsform som vil understøtte fællesskabet i vores område.

"Borgerne Bestemmer" i Sørbyområdet

I efteråret 2016 gennemførte Sørbyområdets lokalråd "Borgerne Bestemmer" i samarbejde med Slagelse Kommune. Her stillede kommunen 100.000 kr. til rådighed for lokale projekter, der skulle skabe engagement og fællesskab og borgerne stemte om, hvilke aktiviteter, der skulle støttes med økonomiske midler. For at komme i dialog med borgerne i området tog lokalrådet ud i landsbyerne med kommunens kom-tættere-på borgerne-bil, som fungerede som omdrejningspunkt for en snak om mulige projekter. Der kom i alt 12 forslag til projekter.



Følgende projekter fik tildelt midler ved afstemningen:

Rosted	Petanquebane ved boldbanen	8.000 kr.
Bøstrup	Reetablering af rekreativt sted ved gadekæret	8.000 kr.
Vollerup	Telt til fællesskabs aktiviteter	8.000 kr.
Kirkerup/Fladholte	Idekatalog/opslagstavle	21.000 kr.
	Plantning af valnøddetræer	
	Kildemarked	
	Julekomsammen	
Sørby idrætsforening, Lokalrådet og spejderne	Fælles digital platform for Sørbyområdet	55.000 kr.

Det er lokalrådets opfattelse, at "Borgerne Bestemmer" har været med til at skabe engagement og fællesskab i vores lokalområde. Eksempelvis var der 60 deltagere til det fælles julearrangement i Kirkerup. Vi håber, at aktiviteterne vil bidrage til udviklingen på den korte bane i takt med, at de bliver gennemført i løbet af det næste års tid.



8. Initiativer til "Den innovative landsby"

Deleøkonomi via app

Hvem har ikke lånt naboens trailer? Vi deler allerede med hinanden, men kan sagtens blive bedre til det. At dele handler ikke kun om økonomi, men også om at udnytte ressourcer på en bedre måde. Og så understøtter det vores fællesskab. Med en fælles digital platform, eller app, kan vi hver især formidle, hvad vi tilbyder og stiller til rådighed for hinanden. Man kunne eksempelvis etablere en grejbank med redskaber, som vi kan låne eller tilbyde muligheder for samkørsel til de mange pendlere i området.

Et synligt Sørbyområde

Infostander ved Næstved Landevej

Mange bilister kører forbi på Slagelse Landevej uden at kende til Sørbyområdet. Med en elektronisk infostander ved indkørslen til Sørbymagle, kan vi formidle lokalrådets mange tilbud til forbipasserende.



En elektronisk infostander på Næstved Landevej

Fælles hjemmeside for Sørbyområdet

Vi kan etablere en fælles hjemmeside, som knytter foreninger, skolen, institutioner og borgere tættere sammen. Her kan vi orientere os om aktuelle tilbud, udbuddet af fritids og kulturtilbud, og læse om emner af lokal interesse, som eksempelvis vores historie.

Historiefortælling om Sørbyområdet via Podcasts

At fortælle historier handler om at skabe identitet. Vi skal blive bedre til at skabe fortællinger om Sørbyområdet, og dele vores fortællinger med andre, så de kan få et billede af vores attraktive lokalsamfund. Fortællingerne kan formidles via QR-koder som opsættes rundt omkring i området ved de steder der er fortællinger om. Eller via podcasts som kan hentes på den fælles hjemmeside. Det kunne eksempelvis være fortællingen om den hellige kilde i Kirkerup.

Sti og vandrekort for området

Der skal udarbejdes et stikort over nationale vandreruter, cykelruter og lokale stier, som går gennem Sørbyområdet, så det bliver nemmere at finde vej ud i vores rige og varierende natur.

Ny teknologi

Bredbånd til Sørbyområdet

Mange husstande udenfor Sørbymagle har dårlig netforbindelse. Med en opgradering af netforbindelsen vil vores lokalområde være bedre rustet til fremtidens udfordringer og fremstå mere attraktivt. Kvaliteten skal være i fokus, hvorfor det principielt er underordnet om løsningen bliver trådløs eller med fiber. Med den nationale Bredbåndspulje har Folketinget givet mulighed for at opnå tilskud til etablering af bredbånd. Men Hashøj Net arbejder også for at udbyde trådløs bredbånd i området. Begge initiativer opfordrer til at man går sammen om at søge om tilskud, hvormed man står stærkere i ansøgerfeltet.

Læs mere om Bredbåndspuljen på

<https://ens.dk/ansvarsomraader/bredbaand/bredbaandspuljen/information-om-bredbaandspuljen-2017>

Læs om Seas-NVE Fiberpulje på <http://www.fiberpuljen.dk/>



9. Initiativer til "Den produktive landsby"

Bosætning

Vi ønsker mulighed for at opføre nye boliger i Sørbymagle. Derfor har vi medvirket til, at der er blevet udarbejdet lokalplan 1168 for området omkring Hvilebjerg, som giver mulighed for opførelse af ca. 60 nye boliger.

Af lokalplanen fremgår det, at al til- og frakørsel udelukkende skal ske via Ringvejen, hvilket har været en mærkesag for Lokalrådet. Vi mener, det tilgodeser de bløde trafikanter, der skal til og fra skole/institution/idræt via Kirkerupvej/Hvilebjergvej. Samtidig giver det mulighed for en fremtidig forlængelse af Ringvej frem til Kirkerupvej.

Lokalplanen lever på mange måder op til Lokalrådets ønske om en central og attraktiv udstykning, med fokus på natur og med plads til individuelle ønsker.

Etablering netværk for erhvervsdrivende og udvikling i landsbyerne

I Sørbyområdet har vi mange små service- eller produktionsvirksomheder. For at styrke et lokalt samarbejde kan der etableres et erhvervsnetværk, hvor de lokale virksomheder kan udveksle viden og inspiration og udvikle nye produkter. Det kan være ved at dele redskaber eller produktionslokaler eller kontorfaciliteter eller ved at kontakte tilflyttere med samlet tilbud om renovering eller udbygning af deres bolig.

Sørbyområdet udgør desuden et potentiale for kreative erhverv og virksomheder, der værdsætter natur og friluftsmuligheder. Potentialerne kan formidles gennem en ny fælles hjemmeside for Sørbyområdet.



Der er etableret et fælles erhvervsnetværk som omfatter de omkringliggende landsbyer og Sørby området. Der blev holdt stiftende generalforsamling den 19. juni 2017, hvor der blev nedsat en bestyrelse, som vil stå for det videre arbejde.

Udbygning af service og samarbejde

Hvis nye borgere og erhvervsdrivende skal flytte til området er det en forudsætning, at vi kan tilbyde nærhed til skole- og institutionstilbud. I Sørbyområdet har vi et veletableret samarbejde mellem institution, skole, hallen og foreningsliv. For de nye børn og forældre der må komme til området, er det vigtigt, at de oplever kvalitet i skole/hjem samarbejdet, og at de tilbud og aktiviteter, der udbydes, er koordinerede, så der er sammenhæng i dagligdagen.

I takt med udbygningen af Sørbymagle i processen med udmøntningen af lokalplan 1168 skal børneoplysningsområdet styrkes eventuelt med mulighed for udvidet åbningstider.

Vi må dog erkende, at vi sjældent ser større beløb tilflyde landdistrikterne, men at der ofte ses mange mindre bevillinger gå til lokalområder for at øge samarbejder og koordinere indsatser i mindre betydning. Derfor er det vigtigt, at vi i Sørbyområdet kan bibeholde det gode samarbejde. Lokalrådet kan spille en vigtig rolle ved at være katalysator for disse samarbejder og ved at fortsætte arbejdet med at engagere borgerne og andre aktører i et fordomsfrit samarbejde om Sørbyområdets fremtid

Lokalrådet skal fortsætte den positive dialog med Slagelse Kommune og facilitere forbindelsen mellem borgerne og kommunen i alle vigtige sammenhæng.

Trafiksikkerhed

I Sørbyområdets landsbyer er der problemer med at der bliver kørt for stærkt, og at der passerer tung trafik gennem byerne. Da vejene i vores landområder er smalle og uden fortove vil etablering af cykelstier være med til at forbedre trafiksikkerheden for de bløde trafikanter – især børnene. Man kunne også arbejde for at etablere et sammenhængende stisystem, der gør det muligt at cykle mellem landsbyerne. Indtil nu er kun Rosted forbundet med Sørbymagle via cykelstien langs rute 22. En samlet stiforbindelse vil højne trafiksikkerheden og forbedre muligheden for rekreative oplevelser i Sørbyområdet.



10. Fakta og intentioner fra Slagelse Kommune

Befolkningssammensætningen i Sørbyområdet

Slagelse Kommune har lavet en mindre analyse baseret på data fra Conzoom, geodemografisk klassifikation om befolkningssammensætningen i Sørbyområdet.

Borgerne har generelt en god økonomi i forhold til formue og personlig indkomst. Der bor flere børn i vores område end gennemsnittet for sammenlignelige områder. Mange familier har 2 eller flere børn. De fleste familier er kernefamilier eller sammenbragte familier. Ca. 70% af befolkningen i Sørbyområdet er mellem 40-75 år.

Uddannelsesniveauet

De fleste har en erhvervsfaglig uddannelse (40,49%). 21,20 % har et mellemlangt videregående uddannelsesniveau, hvilket er flere end landsgennemsnittet. 20,92% har grundskole/folkeskoleuddannelse som deres uddannelsesbaggrund – hvilket hovedsageligt dækker over de børn og pensionister, der bor i området.

Beskæftigelsesniveauet

Mange borgere i området er lønmodtagere på lavere og mellem lønniveau (19,73 % på grundniveau). Der er en meget stor gruppe på efterløn og pensionister (2,03 % er på efterløn og 19,78 % er pensionister). 3,74% er selvstændige, hvilket er lidt højere end landsgennemsnittet. Færre er ledige (4,95 %) og flere er under uddannelse (16,44%) end i forhold til landsgennemsnittet.

Boliger

77% af boligerne er mellem 100–180+ kvm. Ejerboliger er den primære boligform (86%) mens landsgennemsnittet er 63%.

Tilflytning og fastholdelse af borgere

Analyser fra Århus Universitet og Byggeforskningsinstituttet viser at folk generelt set ønsker at bo sammen med nogen der ligner os selv. Sociale netværk har derfor stor betydning for valg af bopæl. Områdets image og positive omdømme er også et vigtigt parameter for valg af bopæl. I forhold til fastholdelse er der noget, der peger mod, at folk har en tendens til at blive boende hvor man bor, hvis man kan få arbejde i området og oplever at ens børn får gode muligheder for at udfolde og udvikle sig. Den sociale tilknytning er også vigtig – især i landdistrikterne. Det handler derfor om både at tiltrække nye borgere, men også at fastholde dem der allerede bor her. Det bedste udgangspunkt for begge målgrupper er at skabe velfungerende lokalsamfund, hvor det er attraktivt at bo.

Potentialeanalyse i forhold til bosætning

I 2016 fik Slagelse Kommune udarbejdet en analyse af hvilke målgrupper, kommunen har mulighed for at tiltrække. Analysen er der defineret fire målgrupper

1. Unge under uddannelse

Unge under 30, som søger erhvervmæssig eller korte eller mellemlange uddannelser. Denne målgruppe foretrækker at bo i Slagelse.

2. Børnefamilier bestående af yngre højtuddannede med høj indkomst

Gruppen består af unge mellem 30-45 år, som har mindst 1 barn under 6 år. De arbejder typisk som ledere og konsulenter og har høj indkomst. De foretrækker at bo i Slagelse, Korsør, Vemmelev, Kirke Stillinge, Slots Bjergby og Sørbymagle.

Vigtige parametre:

- Nærhed til dagligvarebutik,
- Kvaliteten af skoler og dagtilbud,
- Områdets image og anseelse

3. Børnefamilier 2 - mellemindkomst familier med flere børn

Gruppen består af borgere sidst i 30'erne til starten 50'erne. Man har typisk 2 eller flere børn hvoraf mindst det ene barn er under 6 år. De har erhvervsfaglig eller mellemlang uddannelse, enkelte er højtuddannede. De foretrækker at bo i nybyggede huse eller i rækkehuse, men også bofællesskaber og kollektive boformer. De har fokus på at få hverdagen til at hænge sammen, og vægter et aktivt foreningsliv og sportstilbud.

De ønsker at bo i Slagelse, Skælskør, Korsør, Vemmelev, Kirke Stillinge, Slots Bjergby og Sørbymagle.

Vigtige parametre:

- Nærhed til dagligvarebutik,
- Nærhed til skoler og institutioner,
- Områdets image og anseelse,
- Sports- og fritidsaktiviteter tæt på bopælen.

4. De etablerede uden børn

Gruppen består af borgere mellem 40-65 år, som er lønmodtagere, selvstændige eller efterlønnere med middelindkomst, og som ønsker at bo i stueplansboliger eller etplanshuse på 95-125 m².

De er kendetegnet ved at have lyst og overskud til at engagere sig i foreningsarbejde eller frivilligt socialt arbejde. De vægter kultur, fællesskaber i lokalområdet.

De foretrækker at bo i Slagelse, Korsør, Skælskør, Vemmelev, Kirke Stillinge, Sørbymagle og Bisserup

Vigtige parametre

- Nærhed til dagligvarebutik,
- Områdets image og anseelse,
- Nærhed til sportsfaciliteter og kulturudbud.

Hvilke målgrupper kan tiltrækkes til Sørbyområdet?

Hvis man tager udgangspunkt at det er nemmest at tiltrække borgere til et sted, hvor der allerede bor 'ligesindede' vurderer kommunen, at Sørbyområdet har mulighed for at tiltrække følgende målgrupper:

- Børnerige familier som søger landsbyliv og åbne vidder,
- Tilbageflyttere - især blandt de mange seniorer med fraflyttede børn,
- Selvstændige som ønsker bopæl og virksomhed på samme adresse
- Familier som er interesseret i landbrug eller i at være delvist selvforsynende. Der er især mulighed for at tiltrække familier og par, som værdsætter at bo lidt på afstand af en større by som eksempelvis Slagelse, og som ønsker nærhed til natur og som pendler til København, Kalundborg, Næstved eller Slagelse - hvis de ikke arbejder fra hjemadressen.

Skolebørns undersøgelsen for Hvilebjergskolen

Slagelse Kommune har i 2014 udarbejdet en undersøgelse i samarbejde med Institut for Folkesundhed om skolebørns trivsel og sundhed. Undersøgelsen omfatter 11-15-årige skolebørn på alle kommunens skoler. I forhold til Hvilebjergskolen omfatter undersøgelsen 40 børn i 5. og 6. klasse mellem 11 og 13 år. Resultaterne er sammenlignet med resultaterne for de øvrige 11-13-årige i kommunen og Landsundersøgelsen 2014.

Sammenlignet med undersøgelsens resultat for skolebørns trivsel i kommunen viser undersøgelsen at: Flere elever på Hvilebjergskolen bor i traditionel familieform. Flere af børnenes fædre er i arbejde, og flere elever giver udtryk for at have høj FAS.

Færre elever på Hvilebjergskolen lider af hovedpine, mavepine, svimmelhed, er kede af det, eller irritable. Færre elever har svært ved at koncentrere sig og sidde stille, og flere giver udtryk for, at de er tilfredse med deres vægt.

Flere elever på Hvilebjergskolen er sammen med deres venner få dage om ugen set i forhold til kommunegennemsnittet, og færre er i elektronisk kontakt med venner. Flere elever giver udtryk for at have en høj almen trivsel og har højt selvværd og færre føler sig ensomme. Undersøgelsen peger også på, at der er et godt sammenhold mellem børnene og udbredt social accept.

Færre elever lever op til Sundhedsstyrelsens anbefalinger om mindst én times motion om dagen. Men flere elever er medlem af en idrætsforening/sportsklub og cykler til skole end i forhold til kommunegennemsnittet.

Politikker og strategier

Kommuneplan 2017

Slagelse Byråd har den 26. juni 2017 vedtaget at sende Forslag til kommuneplan 2017 med tilhørende miljøvurdering i offentlig høring. Kommuneplan 2017 sætter de overordnede retningslinjer for kommunens udvikling. I kommuneplanen, som forventes endeligt godkendt i oktober 2017, ønsker kommunen at bibeholde landsbyerne i deres nuværende form. Bortset fra lokalplan 1168 der giver mulighed for opførsel af boliger nord-øst for Sørbymagle er der ikke planer om yderligere udstykning eller ændring af arealer, der er udlagt til erhverv.

Forslag til kommuneplan 2017 findes digitalt på: www.slagelsekp17.dk

Som et ekstra formidlingstiltag i offentlighedsperioden har Slagelse Kommune i samarbejde med Selandia fået udviklet appen "Tjek Slagelse", der fungerer som en virtuel billedbog, hvor der er mulighed for at gå på opdagelse i kommunen. Appen kan hentes i App Store eller i Google Play.



Lokalplan 1168

Lokalplanen giver mulighed for at opføre boliger i den nordøstlige del af Sørbymagle. Planområdet vejbetjenes fra Ringvejen og giver mulighed for at opføre en blanding af åben lav og tæt lav boligbebyggelse. Det nye boligområde er planlagt så det følger det eksisterende terræn. Området er disponeret så de naturlige lavninger indrettes til at kunne håndtere regnvand, og boliger placeres højt i terrænet.

Udstykningen, der er på ca. 110.000 m², åbner mulighed for opførsel af 25 – 35 stk. tæt lavt byggeri (eks. alders-/handicap egnede rækkehus), samt 30 – 35 parcelhuse med fornuftige grundstørrelser. Det består af to boligøer som er placeret på arealets naturlige højderygge, mens lavningerne friholdes til rekreativt areal og enge/vådområde. Boligøerne bliver forbundet af en stamvej, der kobles på Ringvej i udstykningens nordlige ende. I syd vil udstykningens nye stisystem bl.a. blive forbundet med Hvilebjergvej.



Efterskrift

Høring og politisk anerkendelse

Den lokale udviklingsplan bliver sendt i høring hvor I vil kunne komme med kommentarer.

Den endelige version vil blive forelagt for Landdistrikts-, Teknik- og Ejendomsudvalget i Slagelse Kommune.

Et dynamisk redskab for dialog

Den lokale udviklingsplan skal være et redskab for dialog, om hvordan Sørbyområdet skal udvikle sig og sætte retningen for de aktiviteter, som vi sætter i gang.

Sørby Lokalråd vil udtrykke stor tak til Slagelse Kommunes repræsentant og hjælper i denne proces. Det har været en inspirerende rejse hvor et positivt menneskesyn, energi og åbenhed bar projektet.

Det er vort ønske at denne Lokale Udviklingsplan til stadighed vil blive brugt på en måde, så den til stadighed vil være aktuel for de mennesker, der engagerer sig i udviklingen af vores lokalområde, og som bruger deres fritid på at skabe det bedste liv på landet for os alle.



Bilag

Mødekalendar for Sørbyområdets Lokalråd - udarbejdelse af LUP

2015	
24. januar	Proces om lokaludviklingsplan startes med stormøde med over 100 borgere.
15. oktober	Møde med lokalråd og kommunen (Anne) om borgerdrevet innovation. Det aftales at et samarbejde indledes med henblik på at lave en LUP
24. oktober	Den brede involvering
11. november	Forberede fællestur i Sørbyområdet
6. december	Busstur til landsbyerne Rosted, Bøstrup, Kirkerup, Fladholte og Vollerup
2016	
6. januar	Møde i lokalrådet - forberedelse af event den 16. januar
15. marts	Forberede møder for erhvervsliv og lokale foreninger og institutioner
6. april	Forberede møder for erhvervsliv og lokale foreninger og institutioner
20. april	Møde med det lokale erhvervsliv i SIFFen
11. maj	Møde med foreninger og institutioner
23. maj	Evaluering af møder med erhvervsliv, foreninger og institutioner
13. juni	Tematisering af input fra møder
15. august	Tematisering, vision og Borgerne Bestemmer
22. september	Vidensmesse
24. september	Dialogmøde om LUPpen ved Brugsen
26. september	LUPpen og Borgerne Bestemmer i Rosted og Bøstrup
1 oktober	LUPpen og Borgerne Bestemmer i Kirkerup, Fladholte og Vollerup
15. november	Afstemningsmøde Borgerne Bestemmer Rosted, Bøstrup, Kirkerup, Fladholte og Vollerup
22. november	Evaluering af Borgerne Bestemmer
24. november	Afstemningsmøde Borgerne bestemmer Sørby
2017	
11. januar	Samling af LUPpen, skriveproces
6. februar	Vi samler LUPPEN - skriveproces
25. april	Vi samler LUPPEN - skriveproces
15. juli - 25. august	Høringsperiode
19. august	Debat om den Lokale Udviklings Plan ve Brugsen
28. august	Tilretning af den Lokale Udviklings Plan
12. november	Lancering af den Lokale Udviklings Plan i forbindelse med arrangement ve Sørbyhallen

Sund Sørby processen

2008 Efterår - borgermøde med fremtidsværksteder

2009 Forår - borgermøde. Holger Kortbæk fra DGI Huse og Haller var indbudt til at give sit bud på fremtidens udfordringer på idrætsområdet. Borgermødet resulterede i opstart af 3 projektgrupper med i alt 24 borgere

2009 Sommer - projektgrupper aflever deres oplæg

2009 Sommer - inspirationstur til Jylland

2009 Efterår - GGP arkitekterne udarbejder projektoplæg

2010 Vinter - borgermøde - Projekt "Sund Sørby" præsenteres

2011 Projektet modtager "Årets Landdistrikt indsats 2011".

2012 Efterår Officiel ansøgning til Slagelse Kommune

2014 Forår Fornyet Officiel ansøgning til Slagelse Kommune

2015 Forår Præsentation af projektet for Udvalget i Slagelse Kommune

2016 Forår Udarbejde Sund Sørby Light projekt m. bl.a. fitnesscenter

2016 Vinter Bevilling af kommune garanti fra Slagelse Kommune til Fitnesscenter

2017 Forår/sommer Projektering og bygning af Fitnesscenter

Fakta om Sørbyområdet

Sørbymagle og Kirkerup sogne samlet- 18 aug 2016		
Husstande	841	
Personer	1901	
Personindkomst - gennemsnit	413058	
Husstandsindkomst - gennemsnit	617481	
Formue - gennemsnit	646143	
Alder - gennemsnit	54	
Gns. Uddannelseslængde	12	
Børn - tæthed	588	
Alder alle personer	Procent	DK/opland
Under 11 år	12,39%	12,86%
Fra 12 til 16 år	6,37%	5,68%
Fra 17 til 22 år	6,86%	8,03%
Fra 23 til 29 år	5,75%	9,10%
Fra 30 til 35 år	5,47%	6,86%
Fra 36 til 39 år	4,97%	5,03%
Fra 40 til 49 år	14,78%	13,63%
Fra 50 til 59 år	14,64%	12,64%
Fra 60 til 65 år	8,60%	7,21%
Fra 66 til 75 år	12,57%	10,84%
Over 75 år	7,61%	8,11%

Højeste gennemførte uddannelse	Procent	DK/opland
Grundskole	20,75%	20,92%
Almen gymnasial	3,07%	5,21%
Erhvervsgymnasial	1,39%	1,91%
Erhvervsfaglig	40,49%	34,00%
Kort videregående	5,62%	4,81%
Mellemlang videregående	21,20%	17,51%
Bachelor	0,91%	2,24%
Lang videreg. og forskere	5,42%	10,60%
Anden uddannelse	1,15%	2,81%
Ejerforhold	Procent	DK/opland
Ejeboliger	85,93%	63,10%
Privat lejeboliger	1,85%	7,83%
Offentlige lejeboliger	7,90%	20,74%
Andelsboliger	3,87%	7,59%
Ukendt	0,45%	0,74%
Boligstørrelse	Procent	DK/opland
Fra 0 til 40 m ²	0,32%	3,32%
Fra 41 til 60 m ²	3,05%	10,06%
Fra 61 til 70 m ²	3,94%	9,24%
Fra 71 til 80 m ²	4,94%	9,08%
Fra 81 til 90 m ²	4,56%	10,12%
Fra 91 til 100 m ²	6,74%	8,38%
Fra 101 til 115 m ²	12,81%	10,21%
Fra 116 til 130 m ²	12,10%	9,07%
Fra 131 til 150 m ²	17,45%	10,58%
Fra 151 til 180 m ²	17,62%	10,51%
Over 180 m ²	16,49%	9,43%
Husstandens samlede formue	Procent	DK/opland
Under -754.999 kr	4,44%	4,99%
Fra -754.999 til -447.999 kr	4,77%	5,00%
Fra -447.998 til -93.000 kr	14,25%	15,02%
Fra -92.999 til 66.999 kr	19,16%	25,10%
Fra 67.000 til 786.999 kr	26,85%	25,00%
Fra 787.000 til 2.078.999 kr	19,75%	14,94%
Fra 2.079.000 til 3.279.000 kr	6,03%	4,98%
Over 3.279.000 kr	4,75%	4,97%

Højeste personlige indkomst	Procent	DK/opland
Under 130.539 kr	2,09%	5,00%
Fra 130.539 til 167.332 kr	2,66%	5,01%
Fra 167.333 til 215.203 kr	10,01%	14,99%
Fra 215.204 til 330.116 kr	23,20%	24,96%
Fra 330.117 til 465.474 kr	33,62%	24,99%
Fra 465.475 til 646.024 kr	19,94%	15,01%
Fra 646.025 til 825.839 kr	4,99%	5,02%
Over 825.839 kr	3,49%	5,02%
Beskæftigelse	Procent	DK/opland
Selvstændige	3,74%	3,45%
Topledere	1,79%	1,76%
Lønmodtagere, højt niveau	9,29%	10,91%
Lønmodtagere, mellem niveau	5,30%	4,97%
Lønmodtagere, grund niveau	19,73%	18,23%
Lønmodtagere, øvrige	8,74%	8,37%
Arbejdsledige	4,95%	5,40%
Under uddannelse	16,44%	15,91%
Efterlønsmodtager	2,03%	1,65%
Pensionist	19,78%	19,97%
Børn (under 16 år)	5,94%	6,62%
Øvrige uden for arbejdsstyrken	2,27%	2,75%
Bilrådighed	Procent	DK/opland
Ingen bil	18,95%	36,21%
En bil	58,26%	47,37%
To eller flere biler	22,80%	16,43%
Husstandsindkomst	Procent	DK/opland
Under 145.957 kr	2,09%	5,00%
Fra 145.957 til 186.370 kr	2,18%	5,01%
Fra 186.371 til 256.343 kr	9,18%	14,99%
Fra 256.344 til 431.759 kr	22,78%	24,97%
Fra 431.760 til 739.689 kr	32,19%	24,98%
Fra 739.690 til 1.037.295 kr	22,28%	15,01%
Fra 1.037.296 til 1.275.482 kr	5,60%	5,02%
Over 1.275.482 kr	3,70%	5,02%

Ældste person i husstanden			Procent	DK/opland
Under 23 år			1,47%	2,97%
Fra 23 til 29 år			5,39%	9,02%
Fra 30 til 35 år			5,87%	7,82%
Fra 36 til 39 år			5,54%	6,15%
Fra 40 til 49 år			19,05%	18,22%
Fra 50 til 59 år			20,31%	17,94%
Fra 60 til 65 år			11,58%	9,77%
Fra 66 til 75 år			18,46%	15,73%
Over 75 år			12,32%	12,38%
Børn i familien			Procent	DK/opland
Ingen børn			66,57%	70,75%
Et barn			13,91%	12,21%
To børn			14,62%	12,36%
Tre eller flere børn			4,90%	4,68%
Civilstand	Procent		44,72%	DK/opland
Enlige			32,83%	44,72%
Par			60,27%	47,46%
Andet			6,90%	7,82%
Boligtype	Procent	DK/opland		
Stuehuse til landbrug			12,97%	3,99%
Enfamiliehuse			65,67%	39,99%
Række-/kædehuse			17,65%	14,84%
Dobbelt-/flerfamiliehuse			0,33%	3,45%
Etageboliger			2,97%	35,61%
Andet, herunder kollegier			0,41%	2,11%
Digitaliseringsfaktor			Procent	DK/opland
1. Har ikke PC og er utrygge ved online betaling			4,43%	6,98%
2. Bruger ikke PC så ofte og er utrygge ved online betaling			0,37%	9,79%
3. Bruger ikke PC så ofte og er utrygge ved online betaling			31,56%	12,44%
4. Bruger ikke PC så ofte og er utrygge ved online betaling			11,90%	12,99%
5. Gennemsnitsdanskeren, dog utryg ved online betaling			13,47%	9,46%
6. Gennemsnitsdanskeren, dog lidt færre med internetadgang			17,63%	11,91%
7. Bruger PC og handler på nettet, men er lidt utryg ved online betaling			4,17%	5,09%
8. Bruger PC og er trygge ved online betaling			7,24%	12,78%
9. Bruger PC og er trygge ved online betaling			9,23%	18,55%

Mediefaktor	Procent	DK/opland
1: Største brugere af lokalmedier	0,37%	6,50%
2: Bruger lokalmedier	0,00%	7,31%
3: Bruger alle typer medier	8,47%	13,21%
4: Bruger alle typer medier	1,86%	10,70%
5: Bruger ikke lokalmedier, men andre public service-medie	18,39%	12,81%
6: Bruger ikke lokalmedier, men kommercielle medier	13,35%	15,39%
7: Bruger ikke lokalmedier, men andre public service-medier	30,19%	10,43%
8: Bruger ikke lokalmedier	25,33%	25,69%
Transportfaktor	Procent	DK/opland
1: Bilister	29,49%	8,01%
2: Bruger både kollektiv transport og bilen	16,25%	9,02%
3: Bruger mest cyklen, men også bil og kollektiv transport	20,14%	16,35%
4: Bruger kollektiv transport og nogle gange bil	6,25%	7,09%
5: Bruger kollektiv transport og cyklen og nogle gange bil	19,82%	13,24%
6: Bruger mest kollektiv transport, men cykler også. Ej bil	4,09%	9,54%
7: Bruger kollektiv transport og cyklen. Ej bil	3,60%	10,10%
8: Bruger meget kollektiv transport og cykel. Ej bil	0,37%	11,10%
9: Bruger rigtig meget kollektiv transport og cykel. Ej bil	0,00%	15,56%
Rygefaktor	Procent	DK/opland
1. Meget få rygere	14,49%	11,22%
2. Få rygere, enkelte vil stoppe	15,97%	9,65%
3. Få rygere, men vil ikke stoppe	7,27%	6,87%
4. Få rygere, men vil meget gerne stoppe	2,94%	6,21%
5. Få rygere, vil gerne stoppe	24,59%	12,44%
6. Gennemsnitsdanskeren, vil gerne stoppe	8,37%	9,88%
7. Gennemsnitsdanskeren, vil ikke stoppe	5,65%	11,19%
8. En del rygere, nogle vil stoppe	6,00%	10,24%
9. Mange rygere, en del vil stoppe	7,79%	12,21%
10. Mange rygere, vil ikke stoppe	6,92%	10,08%
Miljøfaktor	Procent	DK/opland
1. Ikke miljøbevidste i deres forbrug og mener vækst er vigtigere	1,74%	7,46%
2. Lav interesse for miljø og tænker ikke over det i deres forbrug	15,44%	14,20%
3. Lav interesse for miljø, dog i nogen grad imod at vægte vækst højere	32,25%	15,37%
4. Lav interesse for miljø, dog i nogen grad bevidste som forbrugere	8,37%	6,85%

5. Vækst vigtigere end miljø, dog både interesse for og bevidsthed om som forbrugere	14,50%	14,11%
6. Vækst ikke vigtigere end miljø og i nogen grad miljøbevidst som forbrugere	9,23%	8,97%
7. Vækst er vigtigst, men miljøbevidste som forbrugere	15,04%	8,90%
8. Miljøinteresserede og -bevidste i forbrug og holdning	1,12%	9,22%
9. Meget miljøinteresserede og -bevidste i forbrug og holdning	0,00%	9,43%
10. Mest miljøinteresserede og -bevidste i forbrug og holdning	2,31%	5,49%



SWOT-analyse

For at skabe et fælles billede af 'det vi har' lavede vi en SWOT-analyse

Styrker

- Beliggenheden – tæt ved motorvejen og Slagelse
- Dejlig natur
- e-sport
- Innovative virksomheder – mejeri som har vundet priser for sine kvalitetsoste
- Forsamlingshuset
- Stærkt foreningsliv
- Godt naboskab
- Samarbejde mellem institutioner, skole og hallen med gode sports faciliteter
- Bagerimuseum – Panzermuseum
- Forældres engagement vedrørende skole og institutioner hvad angår deres børns trivsel og læring (resultat stærke og engageret børn over landsgennemsnittet)
- Lokalplanlægningen som sikre gode veje og stier for børns sikkerhed til og fra skole

Svagheder

- Der bliver kørt for stærkt i landsbyerne, og mange efterspørger derfor trafikdæmpende foranstaltninger
- Der mangler en sammenhæng mellem Sørbymagle og landsbyerne i forhold til trafiksikkerhed.
- Netdækningen udenfor Sørbymagle er dårlig
- Manglende lokalt engagement – det er svært at få nogen med
- Engagementet i mange af de lokale foreninger er præget af 'Tordenskjolds soldater'. Foreningsarbejde kan være præget af sammenspisthed og virke ekskluderende på nye, der gerne vil være med. Det er et dilemma, som ses i mange sammenhænge
- At der under trafiksikring mellem Sørbymagle og landsbyerne lige husker at der er gode veje til Rosted via cykelsti langs hovedvejen
- At der er net dæknings mulighed på lige fod i Rosted som Sørbymagle

Muligheder

- Turismeudvikling – Bagerimuseum og Panzermuseum.
- Kulturarv
- Dejlig natur
- Attraktive huspriser
- Lokalplan som giver mulighed for at nye borgere kan flytte til området
- Mere lokaldemokrati – vil kunne kædes sammen med frikommuneforsøget

Trusler

- Skolelukninger
- Ensomhed
- Affolkning og manglende liv og fællesskaber
- Lukning af Brugsen
- Rute 22 – planerne om en udbygget vej mellem Kalundborg og Næstved kan forstås som både en trussel og en mulighed. En trussel, fordi den kommer til at ligge i nogens baghave, en mulighed fordi ny infrastruktur åbner op for nye muligheder

