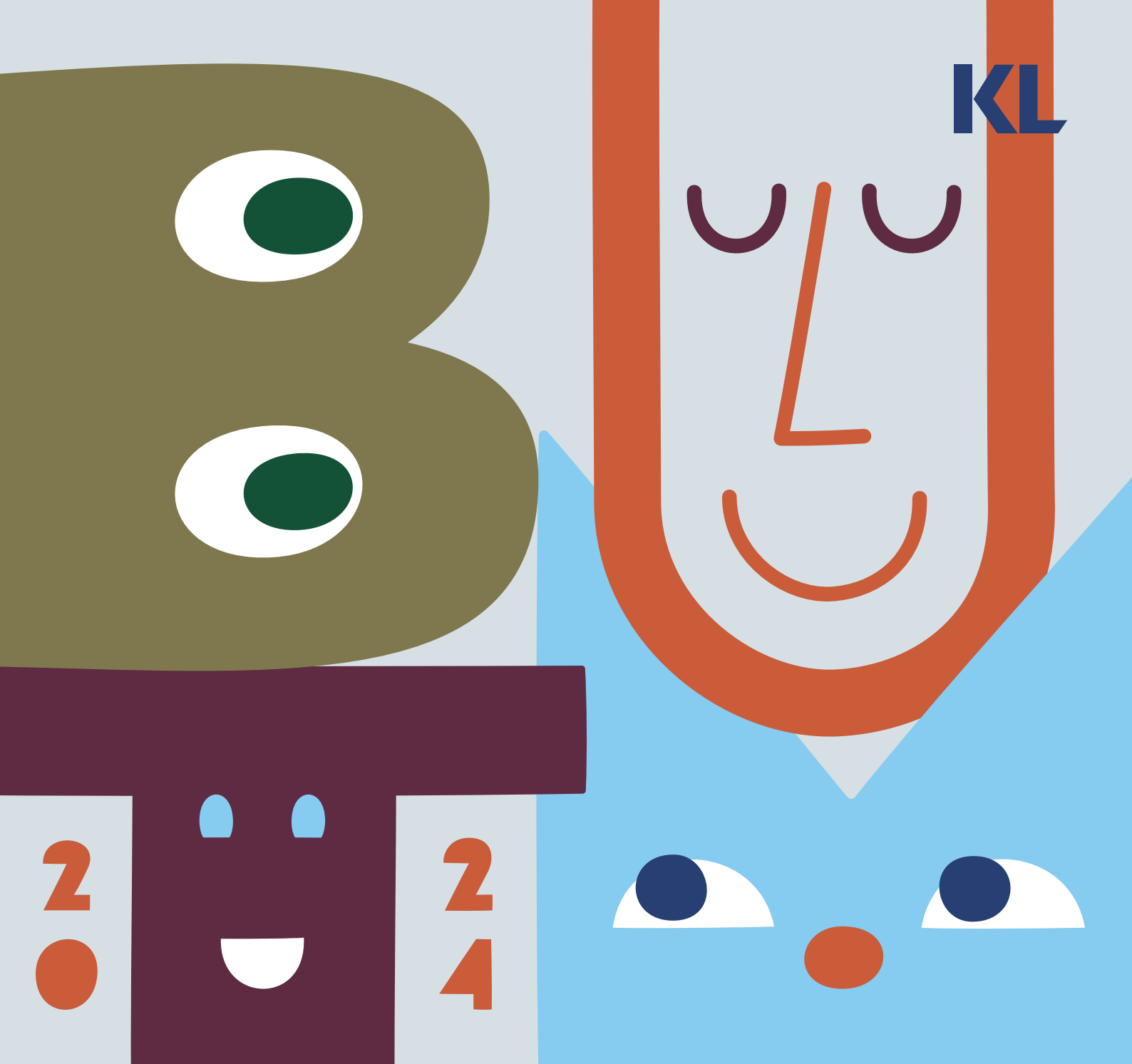


KL



KL's Børn & Unge Topmøde 2024

Fællesskaber som fundament

1.-2. februar 2024
Aalborg Kongres & Kultur Center

Fællesskaber som fundament

Skal vi forbedre børn og unges trivsel, skal vi først og fremmest sikre, at alle børn og unge er en del af et meningsfuldt fællesskab. Vi løfter trivslen allerbedst, når vi arbejder for at styrke stærke og inkluderende fællesskaber. At være en del af et meningsfuldt fællesskab kan give en følelse af tilhørsforhold og ikke mindst være et værn mod stigende mistrivsel og ensomhed.

I den seneste tid ser vi desværre en tendens til, at fællesskaber i dagtilbud, skole og i fritidslivet er under pres. Det går både ud over de børn, som oplever ikke at have en plads i fællesskaberne, men det tærer også på rammer og ressourcer for fællesskabet.

Det er en kommunal kerneopgave at sikre, at vores dagtilbud, folkeskoler og fritidstilbud har de rette rammer for at skabe gode børnefællesskaber. Vores almene tilbud skal være det bærende. De skal kunne rumme de børn, vi møder, og den mangfoldighed, de repræsenterer. Det er den vigtige opgave lærere, pædagoger, pædagogiske assistenter og ledere står med. Ikke alene, men sammen i et stærkt lokalt arbejdsfællesskab, hvor der er brug for en hjælpende hånd i ryggen fra bl.a. kommunalbestyrelsen, familieafdelingen og PPR. Og med tæt involvering af børn, unge og forældre.

Derfor har vi i KL's Børne- og Undervisningsudvalg valgt, at vi på Børn & Unge Topmøde 2024 igen sætter fokus på fællesskaber. Hvis vi skal vende udviklingen, er vi nødt til at blive klogere på og sammen udforske, hvordan vi kommunalpolitisk skaber de bedste rammer for mangfoldige og inkluderende fællesskaber.

I dagtilbud får børn deres første erfaringer med at være en del af et større fællesskab uden for familien, hvor de lærer at indgå i relationer

med andre børn. Det kræver dagtilbud, som understøtter børnenes deltagelsesmuligheder. De tidlige positive erfaringer med at være en værdifuld del af fællesskabet, kan være afgørende for børns udvikling og trivsel på længere sigt.

Folkeskolen har en særlig rolle som fællesskabsbærende institution. Folkeskolen skal være en skole, hvor alle elever dannes og uddannes. Hvor de trives og udvikler sig. Det skal være en skole, hvor børn og unge indgår i meningsfulde faglige og sociale fællesskaber.

Desværre lykkedes vi ikke altid med at skabe inkluderende læringsmiljøer, hvor eleverne bliver mødt i de behov, de har. Rekordmange folkeskolebørn går i et specialtilbud, hvilket sætter det almene fællesskab under pres. Derfor har vi brug for at flytte fokus over på, hvordan vi kan skabe et fællesskab, som kan rumme de børn og unge, vi har, ved at skabe strukturer omkring stærke fællesskaber. Vi har brug for, at folkeskolen skal kunne noget andet og mere end i dag. Regeringens folkeskoleudspil 'Frihed og fordybelse' indeholder mange elementer, der trækker i den rigtige retning.

Når skoledagen er ovre mødes mange børn og unge i SFO eller klub. Fritidstilbuddenes rammer og pædagogik kan spille en central rolle i forhold til at hjælpe flere børn og unge ind i stærke fællesskaber. SFO-



og klubtilbud af høj kvalitet skaber rammer for medbestemmelse og demokratisk forståelse blandt børn og unge, hvor alle børn og unge oplever at kunne bidrage og have en værdifuld plads i fællesskabet.

At indgå i meningsfulde fællesskaber kan kræve mere af børn i ud-satte positioner, ligesom de er i større risiko for at falde ud af dem. Derfor er det afgørende, at vi letter vejen til fællesskaber for denne gruppe af børn og unge og arbejder forebyggende med at bevare deres tilknytning til fællesskabet.

Vi må ikke blindt tro, at fællesskaber er lig med trivsel og ensomhed med mistrivsel. Vi skal være nysgerrige på facetter og nuancer i forhold til, hvilke fællesskaber gavner, og hvilke der ikke gør. Vi har et kommunalpolitisk ansvar for at sikre, at alle børn og unge er en del af et fællesskab – og at fællesskaber er fundamentet i alle børn og unges liv.

Vi glæder os til at se jer til årets Børn & Unge Topmøde 2024.

KL's Børne- og Undervisningsudvalg

Torsdag den 1. februar 2024

08.00 Ankomst og morgenkaffe

Besøg standene

10.00 Åbning af KL's Børn & Unge Topmøde 2024

Morten Thiessen, næstformand, KL's Børne- og Undervisningsudvalg

Morgensang med Aalborg Kulturskole

10.10 KL's velkomsttale

Thomas Gyldal Petersen, formand, KL's Børne- og Undervisningsudvalg

TEMA Fællesskaber og trivsel

10.25 Fællesskabets betydning

En samtale med repræsentanter fra kommunale ungeråd og moderator Anja Bo om betydningen af fællesskaber.

Sara Tvilling, Aalborg Ungebyråd

Viktor Sivertsen, Horsens Ungeråd

10.40 Fællesskab er mere end at være social

Aldrig har elever og lærere, politikere og meningsdannere, understreget fællesskabets betydning i så høj grad. Særligt når det angår børn og unge, deres skolegang, fritidsliv og demokratiske myndiggørelse. Er fællesskab blevet så populært og selvfølgelig godt, at vi skal afsikre revolveren, når det igen og igen fremhæves som forudsætning og som løsning? Oplægget reder trådene ud og peger på fællesskaber som mere end sociale relationer, og som noget der forudsætter, at vi fremkalder os selv i roller, hvor man kan få lov at glemme sig selv, inden man igen skal shine på de sociale medier eller præstere i skolen.

Stefan Hermann, administrerende direktør, LIFE Fonden

11.05 Livsoplysning, fællesskab og forankring

Selvom de fleste børn og unge har det godt, oplever alt for mange mistrivsel. Stadigt flere børn og unge føler sig ensomme og glæden ved at gå i skole, er faldende. Det er en samfundsmæssig udfordring, og forskningen kan ikke give et klart og entydigt svar på, hvorfor flere børn og unge i dag rapporterer om dårligere trivsel. Hvis vi skal mistrivsel til livs, skal vi ikke udelukkende have fokus på det strukturelle – der er mere på spil – for dannelsesopgaven er central.

Rasmus Meyer, forstander på Krogerup Højskole & formand for trivselskommissionen

11.30 Ministersamtale

Mattias Tesfaye, Børne- og Undervisningsminister

Thomas Gyldal Petersen, formand, KL's Børne- og Undervisningsudvalg

12.00 Frokost

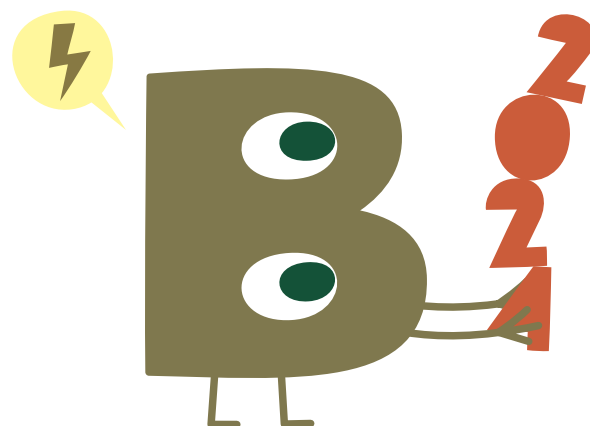
Besøg standene

13.30 Temamøder, 1. runde

1. Politisk ledelse og frisættelse af dagtilbud og skoler – svære balancer og nye veje
2. Fællesskab og trivsel i ungdomslivet – Hvordan skaber vi rammerne for det gode ungdomsliv?
3. Kompetencer og en praksisnær støttestruktur – en del af løsningen
4. Dagplejen – pædagogiske læringsmiljøer af høj kvalitet i hjemlige rammer
5. Fra indsigt til udvikling – relationer og fællesskaber i dagtilbud
6. Fra "forenklede" Fælles Mål til faglig udvikling af folkeskolen
7. Tilbage til fællesskabet – Hvordan kommer Peter tilbage i skole?
8. Når de største bliver de mindste – sammenhæng mellem dagtilbud og skole
9. SFO- og klubtilbud – en af nøglerne til børn og unges trivsel?
10. Fælles om at få de unge godt videre i uddannelse og livet
11. Hvad kan vi lære fra Norge og Lillehammer Kommune i forhold til at styrke det almene fællesskab i dagtilbud og skole?
12. Børn og unges fællesskaber i en digital verden

14.15 Pause

Besøg standene



14.30 Temamøder, 2. runde

OBS. Temamøde 1 og 2 har en varighed af 90 minutter og kører derfor kun i 1. runde.

15.15 Pause

Besøg standene

TEMA Stærke fællesskaber i dagtilbud, skole og SFO- og klubtilbud

15.45 Tryghed, autonomi, kompetence, samhörighed, sundhed og behovet for at bidrage

Både udviklingspsykologien, neurovidenskaben, pædagogisk forskning, motivationsforskning og fysiologisk forskning peger på, at alle børn og unge har behov, som har betydning for deres grundlæggende trivsel og udvikling. Hvordan kan dagtilbud, skoler, forvaltninger og kommunalbestyrelser bruge disse behov som pejlemærker, der kan navigeres efter, når der skal tages beslutninger vedrørende børn og unge?

Louise Klinge, Børne- og skoleforsker, ph.d., medlem af Børnerådet

16.05 Legen som vejen til fællesskabet

Legen er et mellem menneskeligt mødested, hvor modsætninger mødes, kræfter brydes og nye sociale relationer formes. Legen kan være et centralt pædagogisk mulighedslandskab for styrkelsen af børn og unges mangfoldige fællesskaber. Gennem aktuel forskning, teoretisk viden samt en række illustrative eksempler fra det pædagogiske felt skitseres legen som en måde at understøtte nye deltagelsesmuligheder for alle børn og skabe stærke børnefællesskaber.

Nils Falk Hansen, ph.d.-studerende, DPU, Aarhus Universitet.

16.25 Ledelse af fællesskaber

Fællesskaber er ikke kun for børn. Voksne har også brug for at være en del af et fællesskab. Det gælder ikke mindst i en travl hverdag, hvor man står over for mange svære valg og prioriteringer. Med udgangspunkt i forskningen i faglig ledelse, sætter oplægget fokus på, hvordan man kan arbejde med at understøtte de faglige fællesskaber blandt medarbejderne i skole og dagtilbud, og derigennem bidrage til at understøtte faglighed og trivsel blandt både børn og medarbejdere.

Caroline Howard Grøn, lektor og ph.d., Kronprins Frederiks Center for Offentlig Ledelse, Aarhus Universitet

16.45 Inputs fra parterne

17.00 Afrunding på første dag og information om aftenprogrammet

17.00 Indkvartering

17.30 Mulighed for løbetur ved Aalborg Kommune

19.30 Middag

00.30 Tak for i aften

Fredag den 2. februar 2024

08.00 Ankomst og morgenkaffe

Besøg standene

08.30 Velkomst

Morten Thiessen, næstformand, KL's Børne- og Undervisningsudvalg

TEMA Forebyggende fællesskaber

08.35 Inddragelse, inddragelse og inddragelse til fællesskabet

Barnets Lov trådte i kraft den 1. januar 2024. Derved får udsatte børn flere processuelle rettigheder og bedre mulighed for at spille en mere aktiv rolle i egen sag. Udsatte børn har ofte mange brud i deres livsforløb – kan vi med mere inddragelse sikre deres tilknytningen til et fællesskab?

Idamarie Leth Svendsen, lektor, Københavns Professionshøjskole

8.50 Styrkelse af fællesskabet i to kommuner

"Byrådets arbejde med fællesskaber – gentænkt": Herning Kommune har gennem flere år arbejdet med 'meningsfulde fællesskaber' på dagtilbuds- og skoleområdet. Segregeringen fra dagtilbud og skole er i samme periode steget, og derfor er der brug for at 'genstarte' arbejdet. Byrådet er derfor i gang med en udviklingsproces 'Ny veje og nye roller'. Ambitionen er at mobilisere lokal- og civilsamfund og derigennem arbejde med aktivt medborgerskab.

Dorte West, Borgmester, Herning Kommune

I krydsfeltet mellem civilsamfund, kommune og helhedsplan, har Esbjerg Kommune etableret småbørnsklubber, der har til formål at styrke livsdueligheden for børn og familier i udsatte positioner. Indsatsen er et godt eksempel på, hvordan kommunen kan understøtte, at civilsamfundet kan blive en nøgleaktør i forhold til fællesskaber.

Diana Mose Olsen, formand for Børn & Skoleudvalget i Esbjerg Kommune

TEMA Understøttelse af fællesskaber

09.10 Når det almene fællesskab prioriteres

I Lillehammer Kommune har man skabt en praksis, hvor alle børn og unge i dagtilbud og skole er en del af det almene og ingen henvises til et segregeret tilbud. Dette er en bevidst beslutning om, at alle børn har ret til at være en del af fællesskabet. Teorien er, at det er bedre at investere i alle børn frem for få.

Trond Johnsen, skolechef, Lillehammer Kommune

09.35 Når det almene fællesskab prioriteres i Danmark

Hvad kan vi i en dansk kontekst

Thorkild Olesen, formand for Danske Handicaporganisationer
Thomas Gyldal Petersen, formand for KL's Børne og Undervisningsudvalg

09.45 Pause

Besøg standene



10.15 Balancen mellem det fællesskabsorienterede og det individuelle

Hvis flere børn skal have gode deltagelsesmuligheder i det almene fællesskab, er der behov for at sikre et samlet støttesystem. Lokale støttesystemer kan se forskellige ud. Fælles er behovet for at drøfte fordelingen af roller og kompetencer i samarbejdet mellem Pædagogisk Psykologisk Rådgivning (PPR) og dagtilbud og skoler, så der etableres et samlet lokalt støttesystem med en konstruktiv balance mellem det fællesskabsorienterede og det individuelle.

Lise Tingleff, områdechef, Danmarks Evalueringsinstitut

10.35 Hvis evalueringskulturen er et spejl...

For netop tyve år siden blev evalueringskultur alvor introduceret i Danmark. Det var ment som et kvalitetsredskab. Men institutioner og skoler, og sågar menneskene i dem – børn og voksne, ledere og medarbejdere – bliver også præget af at blive spejlet i evalueringskultur. Har vi lært noget af vores erfaringer med dette begreb? Hvad skal droppes? Og hvad skal vi tage med os de næste tyve år, når vi ser ind i en fremtid med øget frihed på institutionsniveau, og hvor fællesskaber skal understøttes?

Peter Dahler-Larsen, PhD og dr. scient. pol., professor på Institut for Statskundskab, Københavns Universitet

11.05 Inputs fra parterne

TEMA Fællesskaber som fundament

11.15 Fællesskaber fremadrettet

Repræsentanter fra ungeråd perspektiverer konferencens temaer – hvad kan børne- og ungeudvalg tage fat på i det politiske arbejde.

11.25 Børns fællesskaber siden tidernes morgen

Hvem former børnene? Igennem det 20. århundrede blev ét svar det dominerende: forældrene. Men virkeligheden er den, at forældrene ikke har den indflydelse på børn, som vi fortæller os selv. Hvis man følger debatten om "institutionaliseringen" af de mange danske børn, så får man indtryk af, at noget i vores kultur er kørt af sporet. Men løfter man blikket og ser ud i verden til de samfund, som antropologer har studeret, bliver det tydeligt, at ideen om, at børn trives bedst sammen med forældrene, er dybt mærkværdig. Vi kan også se tilbage i tiden til det øjeblik, hvor moren første gang gav sit barn fra sig og menneskeheden tog de første skridt mod komplekse samfund.

Henrik Hvenegaard Mikkelsen, antropolog, museumsinspektør, Moesgaard Museum

11.50 Afslutning på KL's Børn & Unge Topmøde

12.00 Frokost to go og afrejse



Temamøde 1

Politisk ledelse og frisættelse af dagtilbud og skoler – svære balancer og nye veje

Bemærk: Temamødet varer 90 minutter, og der kan derfor kun deltages i dette temamøde og ikke endnu et temamøde i runde 2.

Hvordan sikrer kommunalbestyrelsen gode rammer for, at alle børn og unge trives, hvis en del af beslutningskraften rykker fra byrådsalen til dagtilbud og skoler?

Betyder frisættelsesdagsordenen nye roller til kommunalpolitikerne?

Temamødet stiller via en debatrække mellem kommuner, parter og politikere skarpt på nogle af de dilemmaer, som opstår i kølvandet på frisættelse. Der bliver bl.a. debatteret:

- Hvordan skaber vi gode rammer for lokalt samarbejde om skoleudviklingen som alternativ til traditionel styring?
- Hvordan skaber vi lokalt ejerskab til velfærdsinstitutionerne blandt forældre, civilsamfund og børn og unge, så vi også fremover har fælles dagtilbud og folkeskoler?
- Hvordan understøtter vi politisk de bedst mulige rammer for børn og unges trivsel, hvis vi mener frisættelsen alvorligt?

Form

- Debat og dialog

Debattører

Diana Mose Olsen, formand for Børn & Skoleudvalget i Esbjerg Kommune

René Nielsen, direktør i Esbjerg Kommune

Anna Oosterhof, formand for Børne og Familieudvalget i Rebild Kommune

Lene Hvilsom Larsen, børne og -ungechef i Rebild Kommune

Susanne Crawley Larsen, rådmand i Odense Kommune

Lars Teglgard, formand for Udvalget for Børn og Læring i Varde Kommune

Gordon Ørskov Madsen, formand for Danmarks Lærerforening

Claus Hjortdal, formand for Skolelederforeningen

Elisa Rimpler, formand for BUPL

Rasmus Edelberg, Skole og Forældre

Laura Drachmann Poulsen, formand for Danske Skoleelever

Signe Nielsen, formand for FOLA

Anni Matthiesen, medlem af Folketinget (V)

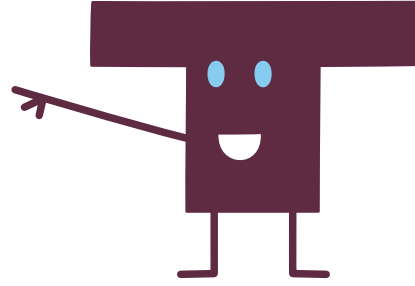
Astrid Kragh, medlem af Folketinget (S)

Vært

Thomas Gyldal Petersen, formand for KL's Børne- og Undervisningsudvalg

Moderator

Anja Bo



Temamøde 2

Fællesskab og trivsel i ungdomslivet

– Hvordan skaber vi rammerne for det gode ungdomsliv?

Bemærk: Temamødet varer 90 minutter, og der kan derfor kun deltages i dette temamøde og ikke endnu et temamøde i runde 2.

Det er særligt i ungdomsårene, at den stigende mistrivsel blandt unge sætter ind. Flere peger på, at mistrivsel hænger sammen med stigende psykologisering og individualisering, et øget tempo og præstationspres. Det kalder på en anden tilgang til, hvordan vi skaber de rette rammer for det gode ungdomsliv. For kan fællesskaber være et modsvar på trivselsudfordringerne?

På temamødet udforskes og nuanceres betydningen af fællesskaber i ungdomslivet – for hvornår er fællesskaber positive, og hvornår forstærker de oplevelser af polarisering og præstationspres. Derudover sættes der fokus på, hvordan man lokalt sætter en politisk retning for at komme mistrivsel til livs, og hvad den lokalpolitiske opgave er ift. at skabe gode rammer for ungdomslivet. Inddragelse af de unge er afgørende, så derfor vil unge fra kommunale ungeråd give deres perspektiver på det gode fællesskab.

Form

- Vidensoplæg
- Debat i plenum og inddragelse af salen

Ekspert

Niels Ulrik Sørensen, professor i ungdomsforskning og souschef, Center for Ungdomsforskning

Kommunale eksperter

Repræsentanter fra kommunale ungeråd
Gentofte Kommune
Aalborg Kommune

Vært

Peter Pannula Toft, Børn og skolechef i KL





Temamøde 3

Kompetencer og en praksisnær støttestruktur – en del af løsningen

Andelen af børn og unge der segreres til specialtilbud har de seneste år været stigende – både i dagtilbud og skole. Alle kommuner, dagtilbud og skoler arbejder målrettet på, at udvikle de almene tilbuds pædagogiske læringsmiljøer, så de i højere grad kan imødekomme flere børn og unges behov.

Men opgaven er svær – og ingen er i mål. På dette temamøde sættes der fokus på, hvordan de rette kompetencer og en tilstrækkelig praksisnær støttestruktur kan være elementer i at lykkes med ambitionen om at udvikle børnefællesskaber i dagtilbud og skoler.

Danmarks Evalueringsinstitut har undersøgt kommunernes PPR og vil på temamødet formidle pointer fra den og andre undersøgelser, der giver indsigt i, hvordan samarbejdet mellem PPR og de almene tilbud kan understøtte en inkluderende praksis. Ligeledes vil der på temamødet være kommunale eksempler på, hvordan kommuner arbejder med udvikling af støttestrukturer, der fremmer, at de rette specialpædagogiske kompetencer er til stede i dagtilbud og skolers almene tilbud.

Form

- Vidensoplæg med mulighed for at stille spørgsmål

Ekspert

Dina Celia Madsen, områdechef for dagtilbud, EVA

Line Buer Bjerre, seniorkonsulent, dagtilbud, EVA

Chantal Maria Pohl Nielsen, chefkonsulent, grundskole, EVA

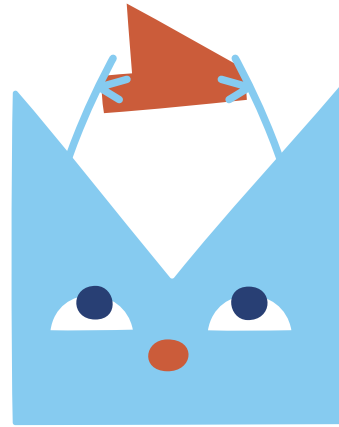
Kommunale eksperter

Dennis Danielsen, afdelingschef for Dagtilbud og Sundhedstjenesten, Frederiksberg Kommune

Tanja Nyborg, direktør for Børn og Unge, Aarhus Kommune

Vært

Christian Holm Donatzky, medlem af KL's Børne- og Undervisningsudvalg, byrådsmedlem, Helsingør Kommune



Temamøde 4

Dagplejen – pædagogiske læringsmiljøer af høj kvalitet i hjemlige rammer

Knap 1/3 af 0-2-årige børn har deres dagtilbud i dagplejen. Dagplejens rammer adskiller sig markant fra daginstitutioner ved, at dagplejeren som udgangspunkt arbejder alene i eget hjem med et færre antal børn. Den nationale kvalitetsundersøgelse (maj 2023), viser, at det pædagogiske læringsmiljø i dagplejen i mere end fem ud af 10 dagplejer er af utilstrækkelig eller ringe kvalitet. Samtidig viser undersøgelsen, at kun én ud af 10 dagplejer kan forventes at gøre en kompenserende positiv forskel for børn i udsatte positioner. Det peger på, at der behov for et større fokus på kvalitet i dagplejen både politisk og ledelsesmæssigt.

I dette temamøde præsenteres forskellige bud på, hvordan udviklingen af kvaliteten i dagplejen kan løftes.

Form

- Vidensoplæg og dialog med deltagerne

Ekspert

Stine Elverkilde, forfatter, foredragsholder og ekstern tilsynsførende

Kim Henriksen, sektorformand, FOA

Merete Villsen, dagtilbudschef, Aalborg Kommune, formand for BKF's dagtilbudsnetwork

Kommunale eksperter

Bettina Bøcker Kjeldsen, Børne- og Skoleudvalgsformand, Brønderslev Kommune

Mette Als, områdeleder for dagpleje, Brønderslev Kommune

Vært

Dorte West, medlem af KL's Børne- og Undervisningsudvalg, borgmester Herning Kommune





Temamøde 5

Fra indsigt til udvikling – relationer og fællesskaber i dagtilbud

Kvaliteten af det pædagogiske læringsmiljø i dagtilbud har stor betydning for børns trivsel og udvikling. Det gælder alle børn, men især børn i udsatte positioner med risiko for at stå udenfor fællesskabet.

Både forskning og den styrkede pædagogiske læreplan peger på, at relationer mellem børnene og relationer mellem det pædagogiske personale har betydning for børnenes trivsel og udvikling. Arbejdet med de mindste børns relationer er dermed en vigtig brik i at sikre udviklende læringsmiljøer med deltagelsesmuligheder for alle børn.

Desværre viser resultaterne fra den nationale kvalitetsundersøgelse på dagtilbudsområdet, at arbejdet med relationer i dagtilbud kan forbedres.

Men hvad betyder relationer i fællesskabet for de mindste, hvordan kan man arbejde med prioritering af området, og hvordan ledes det politisk? Det sætter temamødet fokus på. Hør også Københavns Kommunes erfaringer med dagtilbudslederuddannelsen, og hvordan der arbejdes systematisk med viden og udvikling og ledelse af blandt andet relationer i dagtilbud.

Endeligt sætter temamødet fokus på, hvordan vi kan sikre viden fra forskning, der kan understøtte processen fra indsigt til udvikling. For når vi ved, hvor kvaliteten er utilstrækkelig, har vi også brug for viden om, hvordan vi forbedrer den.

Form

- Vidensoplæg

Ekspert

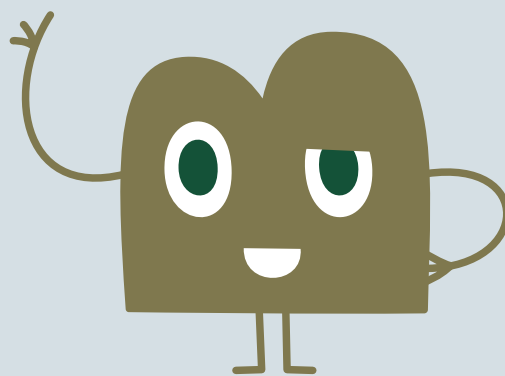
*Cristina Munck, docent, Ph.d., Københavns Professionshøjskole
Agi Csonka, programdirektør, Villum Fonden og formand for Partnerskab for børneforskning*

Kommunale eksperter

Gitte Lohse, fagdirektør, Børne- og Ungdomsforvaltningen, Københavns Kommune

Vært

Thomas Medom, medlem af KL's Børne- og Undervisningsudvalg, rådmænd for Børn og Unge, Aarhus kommune



Temamøde 6

Fra "forenklede" Fælles Mål til faglig udvikling af folkeskolen

I Regeringens folkeskoleudspil er nye læreplaner i stedet for Fælles Mål et af de centrale greb i realiseringen af ambitionerne om en skole, som eleverne oplever som mere meningsfuld, får et større udbytte af, og som kan rumme flere elever. KL har sammen med parterne arbejdet for netop denne tilgang, og de muligheder det åbner. For at gribe mulighederne er det afgørende, at vi ikke får en bureaukratisk reduktionsøvelse, men en reel udvikling af folkeskolens undervisning og rammerne om den.

Temamødet stiller skarpt på, hvad der skal til, for at en udvikling af nye læreplaner også bliver en fornyelse af folkeskolens undervisning i praksis. Hvad er de centrale udfordringer, der skal tages livtag med, og hvordan kan man i kommuner og på skoler gribe mulighederne for lokal skoleudvikling?

Form

- Rammesættende vidensbaserede oplæg
- Interview med indspark fra salen

Ekspert

Andreas Rasch-Christensen, forsknings- og udviklingschef, VIA UC
Lise Tingleff Nielsen, områdechef for grundskole, EVA

Interviewer

Nanna Lohman, vicekommunaldirektør, Lejre Kommune

Vært

Christian Lamhauge Rasmussen, chefkonsulent, KL's kontor for børn, unge og folkeskole





Temamøde 7

Tilbage til fællesskabet

– Hvordan kommer Peter tilbage i skole?

Nogle børn bliver væk fra skolen i lang tid. Men hvorfor? Og hvad kan vi gøre for at hjælpe dem tilbage? I dette møde dykker vi ned i de underliggende årsager, og hvordan vi kan hjælpe børnene. Der vil både være en forskningsvinkel, på hvorfor langvarigt skolefravær opstår, og hvad det er for en situation børnene står i. Hvidovre Kommune vil dele deres konkrete erfaringer og vise deres bud på, hvordan man tværfagligt kan organisere en indsats med fokus på langvarigt bekymrende skolefravær. Børns Vilkår vil give os et blik ind i, hvordan skoler og medarbejde omkring børnene kan arbejde forebyggende ud fra en helhedsorienteret forståelse af skolefravær.

Forebyggelse er et centralt element i at adressere langvarigt bekymrende skolefravær. Der er mange grunde til, at et barn kan være væk fra skolen. Det kan være personlige problemer, mangel på fællesskaber, diagnoser, angst, udfordringer derhjemme eller noget helt andet. Det er afgørende at forstå, at en tidlig og tværfaglig indsats, sammen med inddragelse af forældre og børn og øvrige netværk, er nødvendig for at tackle denne udfordring. En velovervejet, koordineret tilgang er afgørende for at støtte børn og unge, der oplever både bekymrende og langvarigt skolefravær.

Form

- Vidensoplæg
- Inspiration

Ekspert

Frederikke Knage Skaaning, Ph.d. indenfor skolevægring
Sine Schallemose Johs, Uddannelseskonsulent, Børns Vilkår

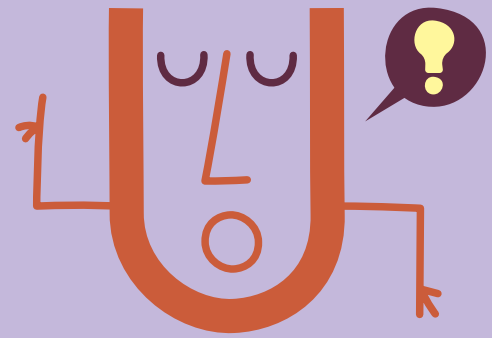
Kommunale eksperter

Trine Schmiegelow, Teamansvarlig, Hvidovre Kommune – U-start

Vært

Kasper Nordborg Kiær, Konsulent KL

Temamøde 8



Når de største bliver de mindste – sammenhæng mellem dagtilbud og skole

I mange kommuner overgår de største børn fra dagtilbud til at være de mindste børn i en SFO/skole i foråret. På dette temamøde sætter vi fokus på viden om og erfaring med det tværfaglige samarbejde, som skal understøtte den vigtige sammenhæng mellem dagtilbud og SFO/skole. Forskning viser, at overgange kan være svære, særligt for børn i udsatte positioner.

Overgangen fra dagtilbud til skole er en vigtig tid i et barns liv. En tid der giver mulighed for læring og udvikling på mange forskellige områder. Men også en tid med usikkerhed og behov for ekstra støtte til at kunne mestre den nye dagligdag. Det er altså vigtigt, at det pædagogiske personale, som børn og forældre møder, er med til at skabe en tydelig sammenhæng, for at sikre en positiv og vellykket start på børnenes skoleliv.

Form

- Vidensoplæg
- Debat

Ekspert

Inge Schoug Larsen, psykolog med speciale i udviklingspsykologi, organisationspsykologi og pædagogiske processer.

Kommunale eksperter

Kristine Jønsson Gebuhr, Skoleleder Kokkedalskole og Kristina Avenstrup Områdeleder i Børnehusene Kokkedal, Fredensborg kommune.

Vært

Peter G. Hansen, medlem, KL's Børne- og Undervisningsudvalg, byrådsmedlem, Rebild Kommune





Temamøde 9

SFO- og klubtilbud – en af nøglerne til børn og unges trivsel?

Der er voksende nationalt og kommunalt politisk fokus på, hvor vigtigt det er at have SFO- og klubtilbud af høj kvalitet. Fritidstilbud kan spille en central rolle i forhold til at hjælpe flere børn og unge ind i stærke fællesskaber både i skolen og i fritiden, og mange kommuner, SFO'er og klubber er i gang med at udvikle området.

Temamødet sætter fokus på, hvilken rolle fritidspædagogikken kan spille i en tid, hvor børn og unge kan vælge mellem et hav af fysiske og digitale tilbud, men hvor stadig flere har det svært. Der gives inspiration til, hvordan man som kommune kan udvikle området, så det pædagogiske arbejde i SFO'er og klubber er af høj kvalitet, og alle børn og unge oplever at høre til i fællesskaber efter skole.

Form

- Vidensoplæg
- Drøftelse i plenum

Ekspert

Jesper Larsen, rådgiver og udviklingskonsulent inden for det fritidspædagogiske område

Kommunale eksperter

Karen Engelund, pædagogisk udviklingskonsulent i Herning Kommune
Morten Meldgaard Madsen, pædagogisk leder af Tjørring skoles skolefritidsordning i Herning Kommune

Vært

Asger Hermansen, chefkonsulent i KL

Temamøde 10

Fælles om at få de unge godt videre i uddannelse og livet

En gruppe unge kommer efter grundskolen ikke i gang med en ungdomsuddannelse – eller et job. Dertil afbryder en gruppe unge en eller flere ungdomsuddannelser – uden at få færdiggjort en hel uddannelse. Årsagerne hertil er mange, men fælles for disse unge er, at de har slået sig på de fællesskaber, de har deltaget i.

På dette temamøde byder vi ind til en politisk samtale salon om lokalsamfundets ambitioner for disse unge, og hvad der er brug for – så disse unge tør møde op – og blive klædt på til at blive en del af fællesskabet. For udvikling af de kompetencer den unge skal bruge for at starte i uddannelse eller job – starter med at de tør møde op, at de skal møde op for at udvikle sig nok til at kunne starte i uddannelse eller job.

Ordsproget: det kræver en landsby at opdrage et barn gælder i særdeleshed for disse unge. Det kræver en tæt og forpligtende dialog at lægge sig fast på, hvordan man lokalt skal være fælles om de unge, og det involverer alle lokale parter: grundskolerne, den kommunale ungeindsats, uddannelsesinstitutioner, civilsamfund og de lokale virksomheder.

Form

- Politisk salon i et dynamisk format med korte inspirationsoplæg, politisk debat og aktiv involvering af deltagerne.

Debattører

Katrine Fusager Rohde, Formand Børne- og Ungdomsudvalget, Viborg Kommune (V)

Jakob Lykke, Formand for Social & Arbejdsmarkedsudvalget, Esbjerg Kommune (S)

Samt debattører fra bl.a. virksomhed, civilsamfundet og uddannelsesinstitution

Moderator

Lawand Hiwa Namu

Vært

Jens-Kristian Lütken, medlem af KL's Børne- og Undervisningsudvalg, beskæftigelses- og integrationsborgmester, Københavns Kommune





Temamøde 11

Hvad kan vi lære fra Norge og Lillehammer Kommune i forhold til at styrke det almene fællesskab i dagtilbud og skole?

Thomas Nordahls oplæg på Børn & Unge Topmødet i 2023 pegede på Lillehammer, som en kommune, hvor man har skabt en praksis, hvor alle elever undervises i den almene undervisning, og ingen henvises til et segregeret tilbud. Dette har vakt stor interesse i de danske kommuner. På dette temamøde er der mulighed for at komme tættere på Lillehammer Kommunes konkrete erfaringer. For Lillehammer Kommune har det været en lang proces, hvor samspillet mellem forvaltning, dagtilbud og skoler har været afgørende for at styrke det almene fællesskab. Hele børneområdet er præget af en "vi kultur", hvor alle fagprofessionelle har ansvar for den fortsatte udvikling.

Bliv klogere på styring og ledelse af opgaven, samarbejdet mellem dagtilbud og skole, tilrettelæggelsen af undervisningen, støttesystemer og meget mere.

Form

- Korte præsentationer
- Spørgetime, hvor deltagerne får mulighed for spørge ind til praksis i Lillehammer og Norge. Temamødet forudsætter således aktiv involvering af deltagerne.

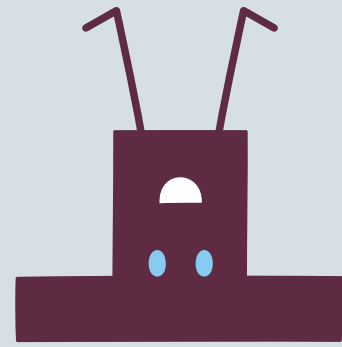
Ekspert

Trond Johnsen, skolechef i Lillehammer Kommune
Thomas Nordahl, professor i pædagogik ved Høgskolen i Innlandet og professor II ved Aalborg Universitet

Vært

Kasper Ejsing Olesen, medlem af KL's Børne- og Undervisningsudvalg, borgmester, Kerteminde Kommune

Temamøde 12



Børn og unges fællesskaber i en digital verden

Danske børn og unge er blandt verdens mest aktive skærmbrugere. Over 95 pct. af danske børn under 7 år har adgang til en tablet i hjemmet. Så godt som samtlige af 16-19-årige bruger sociale medier, og halvdelen bruger mindst fem forskellige sociale medier. Men hvordan kan dagtilbud, skoler og fritidstilbud understøtte stærke fællesskaber i en digital verden? Og hvordan kan børn og unges hverdag i dagtilbud og skole være med til at styrke deres digitale dannelse? Det er nogle af de centrale spørgsmål, som temamødet sætter fokus på.

På temamødet vil der være en præsentation af en kortlægning af dagtilbud og skolers arbejde med børns skærmbrug. Her vil også være fokus på, hvilken rolle de voksne har, og betydning regulering af skærmbrug hos børn og unge. Det kan fx handle om mobilpolitik, brug af både analoge og digitale læremidler og de pædagogiske begrundelser for skærme og teknologilege i dagtilbud.

Derudover vil Sorø kommune, fortælle om deres arbejde med anvendelse af digitale teknologier på 0-18 årsområdet. Der vil også blive givet eksempler på nye tiltag i skoler og dagtilbud, samt delt erfaringer fra et projekt om mental sundhed, der satte fokus på bl.a. god skærnkultur i skolerne i Sorø.

Form

- Vidensoplæg
- Oplæg fra kommune
- Mulighed for spørgsmål og kommentarer

Ekspert

Andreas Lieberoth, lektor, DPU – Danmarks institut for Pædagogik og Uddannelse

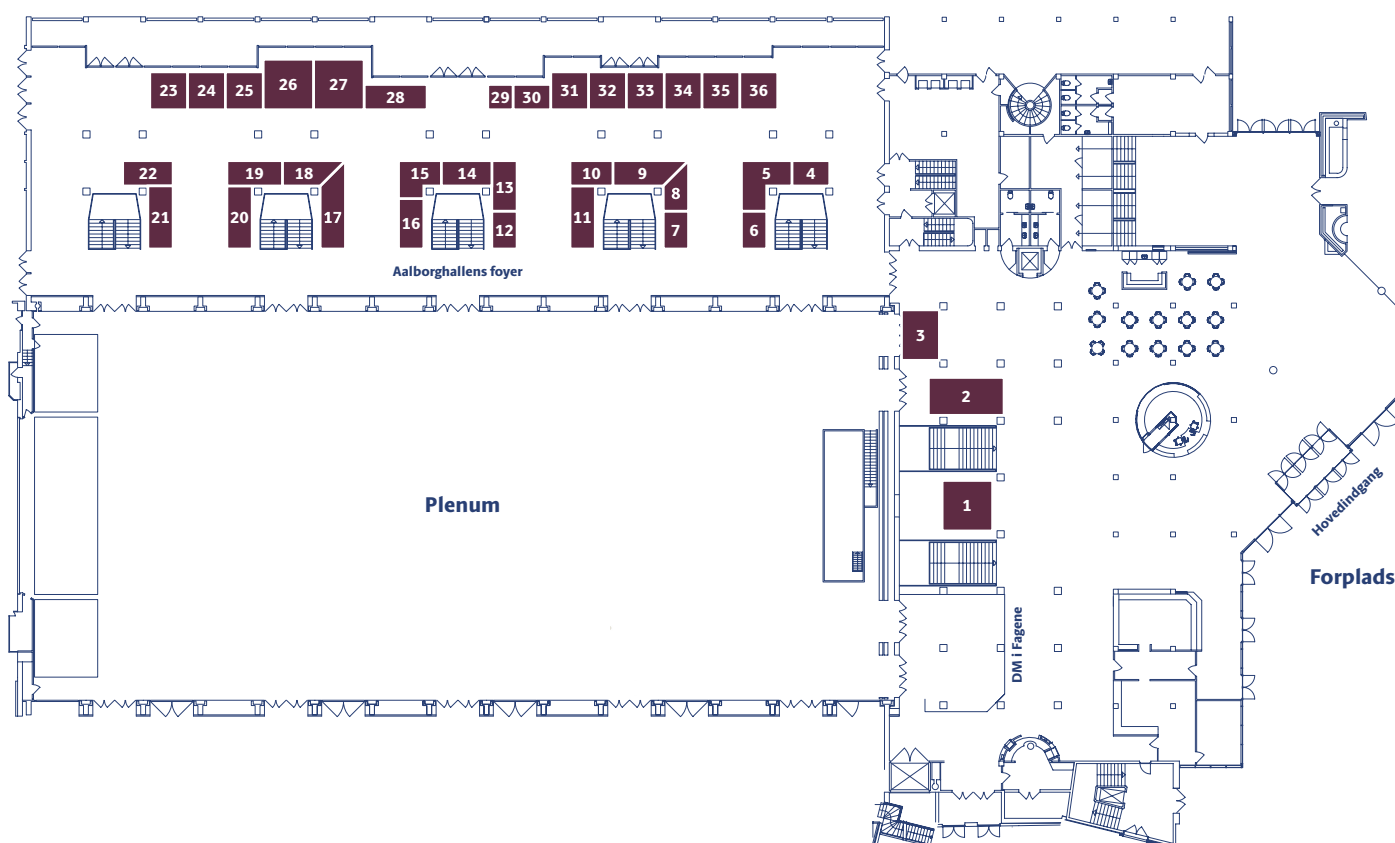
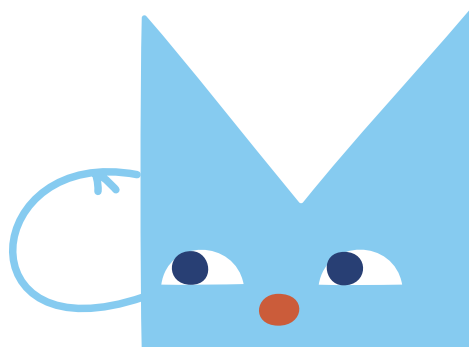
Jesper Tejstø, Udviklingskonsulent, Sorø Kommune

Vært

Morten Thiessen, næstformand, KL's Børne- og Undervisningsudvalg, rådmand for Børn og Undervisning, Aalborg Kommune



Stande



- | | | |
|---|---|--|
| 1 AUTA – Vikarbureau og sociale indsatser | 14 Konfront | 26B Kernepædagogik som metode, vejen til børns trivsel |
| 2 BDO | 15 Sofus | 27 Dafolo |
| 3 Rambøll Hjernen&Hjertet | 16 SKI | 28 Opholdsstedet HOPE – for udsatte børn og unge |
| 4 INFOBA | 17 Dataproces | 29 Dansk Center for ICDP |
| 5 PWC | 18 Børns Vilkår | 30 Danmarks Lærerforening |
| 6 IST Danmark | 19 Playful Learning | 31 Skoleledervikaren.dk |
| 7 TrygFondens Børneforskningscenter | 20 BUPL | 32 Sivas |
| 8 Ungdomsringen | 21 Kostskole | 33 Gyldendal |
| 9 NOVAX | 22 Den Selvejende institution Dannevirke | 34 Dansk Psykologisk Forlag |
| 10 Mentrax | 23 Styrelsen for Undervisning og Kvalitet | 35 Mentorbarn – Relationer for livet |
| 11 KMD | 24 Æresrelaterede konflikter | 36 Psykiatri Plus |
| 12 Njordrum Care | 25 Fonden Tagkærgaard | |
| 13 Fru Hansens Kælder | 26A Partnerskab for Børneforskning | |

KL
Weidekampsgade 10
2300 København S

+45 3370 3370
kl@kl.dk
www.kl.dk

X @kommunerne
in KL

Produktion: Kommuneforlaget A/S
Design: e-Types
Illustration: Rasmus Buhl
Foto: Simon Klein Knudsen

Praktiske oplysninger

Sted

Aalborg Kongres & Kultur Center
Europa Plads 4
9000 Aalborg

Start

Torsdag den 1. februar 2024 kl. 10.00
Besøg udstillerne fra kl. 8.00, hvor der også serveres let morgenmad.

Slut

Fredag den 2. februar 2024 kl. 12.00 med frokost to go

Tilmelding

Tilmeldingen er bindende. Spørgsmål vedrørende tilmelding til
butm@komponent.dk

Oplysninger om konferencen

Specialkonsulent Hanne Bertelsen, hbe@kl.dk, 3370 3480
Konsulent Frederikke Magdalene Fink Skov, fmfs@kl.dk, 3370 3708
Konferencekoordinator Janni Elmquist Clausen, jaec@komponent.dk,
8779 6395

Information om hotel mv.

Bookes på www.kl.dk/butm. Bookingen koordineres af Aalborg Convention Bureau.
Værelserne reserveres efter først-til-mølle-princippet fra den 26. oktober 2023, kl. 10.00.
Alle spørgsmål, ønsker til ændringer eller annullering af hoteller, skal ske direkte på henriette@aalborgcvb.dk

Deltag i debatten

Brug #BUTM2024