

Miljøafdelingen
2020

Miljøgodkendelse

Kalundborgvej 94, 4200 Slagelse

Indholdsfortegnelse

Resumé.....	4
Afgørelse og godkendelsesvilkår.....	4
Generelle forhold.....	4
Indretning og drift.....	5
Luftforurening.....	6
Affald.....	6
Beskyttelse af jord, grundvand og overfladevand.....	6
Egenkontrol.....	7
Støj.....	7
Offentliggørelse og klagevejledning.....	9
Offentliggørelse.....	9
Klagevejledning.....	9
Betingelser mens en klage behandles.....	9
Søgsmål.....	9
VVM.....	9
Miljøteknisk redegørelse og vurdering.....	10
Indledning.....	10
Beliggenhed og planforhold.....	10
Luftforurening.....	11
Affald.....	11
Beskyttelse af jord, grundvand og overfladevand.....	11
Egenkontrol.....	12
Støj.....	12
Samlet vurdering.....	12
Referencer.....	12
Bilag 1.....	13
Bilag 2.....	14

STAMOPLYSNINGER

Virksomhedens navn

Slagelse Miljøcenter ApS

Produktionsadresse

Kalundborgvej 94, 4200 Slagelse

Matrikelnummer

3f, Jernbjerg, Slagelse Jorder

Virksomhedens art

Støjvold, listepunkt K206

Ejer af ejendommen

Slagelse Miljøcenter ApS

Hovedaktivitet

Støjvold omkring Slagelse Miljøcenter, Listepunkt K206: Anlæg, der nyttiggør ikke-farligt affald, bortset fra anlæg under listepunkt 5.3 i bilag 1, autoophugning, skibsophugning, biogasfremstilling, kompostering og forbrænding.

CVR-nummer

28691823

Godkendelsesdato

**Journalnummer i Slagelse
Kommune, Teknik og Miljø**

330-2020-119803

**Kopi af godkendelsen er
sendt til følgende interesseorganisationer:**

- Danmarks Naturfredningsforening
- Friluftsrådet

Resumé

Slagelse Miljøcenter ApS har d. 3. juli 2020 ansøgt Slagelse Kommune om miljøgodkendelse af en støjvold omkring virksomhedens nye område kaldet Anlæg 2.

Virksomheden har i forvejen aktiviteter på Anlæg 1 og har derfor etableret en støjvold omkring Anlæg 1 på den østlige, nordlige og vestlige side.

Virksomhedens aktiviteter på Anlæg 2 kan give anledning til støj i nærområdet. Det vil primært være støj fra kørsel med lastbiler og andet materiel samt af- og pålæsning af materialer, der udgør virksomhedens eksterne støj. Støjbelastningen fra virksomhedens aktiviteter skal overholde Miljøstyrelsens vejledende grænseværdier¹.

I henhold til støjkortlægningen fra DK-akustik kan virksomheden overholde Miljøstyrelsens vejledende støjgrænser, hvis der opføres en 10 meter høj og 20 meter bred støjvold omkring Anlæg 2.

Jorden, som nyttiggøres til etablering af støjvolden, vil overholde Miljøstyrelsens jordkvalitetskriterium med prøvetagning efter gældende regler. Der modtages ikke jord fra kortlagte arealer eller jord, som indeholder spor af lette kulbrinter (C6-C20) eller klorerede opløsningsmidler.

Når volden har nået den endelige højde på 10 meter, tilplantes den ved først kommende plantesæson i henhold til de stillede vilkår i lokalplan 1192.

Støjvolden er omfattet af godkendelsesbekendtgørelsens² bilag 2 listepunkt K 206, dog findes der ikke standardvilkår vedr. denne aktivitet. Derfor består miljøgodkendelsen udelukkende af individuelle vilkår.

Afgørelse og godkendelsesvilkår

I henhold til miljøbeskyttelseslovens³ § 33 meddeler Slagelse Kommune hermed miljøgodkendelse af støjvolden omkring Anlæg 2 på følgende vilkår:

Generelle forhold

1. Voldene skal etableres i overensstemmelse med ansøgning om miljøgodkendelse af d. 3. juli 2020.
2. Miljøgodkendelsen bortfalder, hvis ikke etablering af volden påbegyndes inden 2 år fra den dato, hvor godkendelsen er meddelt. Volden skal være færdigetableret senest et år efter påbegyndelsen af etableringen.
3. Mens arbejdet med etablering af voldanlægget foregår, skal der forefindes et eksemplar af denne miljøgodkendelse på arbejdsområdet.

¹ Vejledning fra Miljøstyrelsen, Ekstern støj fra virksomheder, vejledning nr. 5/1984, november 1984

² BEK nr. 1317 af 20/11/2018, Bekendtgørelse om godkendelse af listevirksomhed.

³ LBK nr. 1218 af 25/11/2019, Bekendtgørelse af lov om miljøbeskyttelse

Indretning og drift

4. Mens arbejdet med etablering af voldanlægget foregår, skal det sikres, at uvedkommende ikke har adgang til området, f.eks. ved skiltning og afspærring. Det gælder både i og uden for arbejdstid.
5. Anlægget skal, når der er åbent for tilkørsel af jord, altid være bemandedet af personale, der har kendskab til vilkårene i denne miljøgodkendelse.
6. Der skal foretages modtagekontrol i form af visuel inspektion og accept af modtagelse, inden aflæsning af de enkelte læs jord.
7. Der må kun anvendes opgravet jord fra samme grund (matrikel nr. 3g, omkring hvilken støjvolden etableres) eller eksterne jordpartier, der er dokumenteret ren jord, til etablering af volden.
8. Alle eksterne jordpartier skal analyseres for relevante parametre, dog som minimum den såkaldte "Jordpakke" (kulbrinter, PAH'er og 6 tungmetaller).
9. Jord fra eksterne projekter skal være analyseret i henhold til jordflytningsbekendtgørelsen⁴ og overholde grænseværdierne i tabel 1.

Tabel 1, Grænseværdier for jord, der skal anvendes i støjvolden. Koncentrationer er angivet i mg/kg TS jord.

Forurening	Grænseværdi
Metaller (mg/kg)	
Cadmium	0,5
Krom	500
Kobber	500
Nikkel	30
Bly	40
Zink	500
PAH'er (mg/kg)	
PAH total	4
Benz(a)pyren	0,3
Dibenz(a,h) antracen	0,3
Kulbrinter (mg/kg)	
C ₂₀ -C ₃₅	100

⁴ Bekendtgørelse nr. 1452 af 07/12/2015, Bekendtgørelse om anmeldelse og dokumentation i forbindelse med flytning af jord

10. Der må ikke modtages jord fra V1 og V2 kortlagte arealer, kortlagt i henhold til Jordforureningsloven⁵.
11. Der må ikke modtages jord, som potentielt kan indeholde mobile forureninger som f.eks. BTEX'er, chlorerede opløsningsmidler, cyanider og pesticider.
12. Den anvendte jord må ikke indeholde byggeaffald eller lignende.
13. Der skal foreligge dokumentation af jordens indhold af stoffer hos Slagelse Kommune inden levering, jf. kravene i Jordflytningsbekendtgørelsen⁴.
14. Virksomheden skal afvise jordpartier, hvor virksomheden vurderer, at prøvetagning og analyseparametre ikke overholder reglerne i hhv. jordflytningsbekendtgørelsen⁴ eller vilkårene i denne miljøgodkendelse.

Luftforurening

15. Projektet må ikke give anledning til lugt- eller støvgener, som tilsynsmyndigheden finder væsentlige. I tilfælde af risiko for støvdannelse skal der træffes foranstaltninger der imødegår dette, f.eks. sprinkling af jorden.

Affald

16. Affald skal bortskaffes til godkendt modtager.

Beskyttelse af jord, grundvand og overfladevand

17. Mens arbejdet med etablering af voldanlægget foregår, skal der forefindes opsugningsmateriale på anlægget til opsugning af spild af fx brændstof eller olie. Opsamlet spild og brugt opsugningsmateriale skal håndteres, opbevares og bortskaffes som farligt affald.
18. Ved driftsuheld, hvor der er sket, eller hvor der er fare for en **større** forurening af omgivelserne, skal alarmcentralen **straks** kontaktes på tlf.: **112**.
Ved driftsuheld, hvor der er risiko for forurening af jord eller vand, skal virksomheden foretage de fornødne foranstaltninger for at undgå forurening. Slagelse Kommune skal orienteres om uheldets art, omfang og iværksatte afværgetiltag. Virksomheden skal senest 14 dage efter hændelsen skriftligt overfor Slagelse Kommune redegøre for baggrunden for uheldet, samt hvilke tiltag der påtænkes foretaget til forebyggelse af lignende uheld fremover.

⁵ LBK nr. 282 af 27/03/2017, Bekendtgørelse af lov om forurennet jord

Egenkontrol

19. Der skal føres digital journal over tilførte materialer. Journalen skal indeholde oplysninger, jf. Jordflytningsbekendtgørelsen⁴, om de enkelte partiers størrelse, oprindelseslokalitet samt dokumentation af det leverede parti (parametre og koncentrationer). Journalen skal gemmes i 5 år og skal kunne fremvises for tilsynsmyndigheden på forlangende.

Støj

20. Støj fra arbejdet med etablering af støjvolden må ikke overstige følgende værdier målt ved nabobeboelse eller deres opholdsarealer:

	Mandag – fredag kl. 07.00 – 18.00	Mandag – fredag kl. 18.00 – 22.00	Alle dage kl. 22.00 – 07.00
	Lørdag kl. 07.00 – 14.00	Lørdag kl. 14.00 – 22.00	
		Søn- og helligdage kl. 07.00 – 22.00	
Boligområde åben/lav be- byggelse (Se kommuneplan)	45	40	35
Blandet bolig og erhverv	55	45	40
Industriom- råde	60	60	60

Maksimalværdien af støjniveauet må om natten ikke overstige 50 dB(A) i bolig (åben/ lav) og 55 dB(A) i område for blandet bolig og erhverv.

De i ovenstående tabel anførte grænseværdier skal overholdes inden for de nedenfor anførte tidsrum:

- For dagperioden kl. 07.00-18.00 skal grænseværdierne overholdes indenfor det mest støjbelastede tidsrum på 8 timer.
- For aftenperioden kl. 18.00-22.00 skal grænseværdierne overholdes indenfor den mest støjbelastede time.

- For natteperioden kl. 22.00-07.00 skal grænseværdierne overholdes indenfor den mest støjbelastede halve time.

Disse tidsrum betegnes som referencetidsrum.

21. Virksomheden skal på tilsynsmyndighedens forlangende, dog normalt højst 1 gang årligt dokumentere, at vilkår 20 overholdes.

Dokumentation for overholdelse af vilkår 20 skal ske i form af resultater af støjberegninger eller støjmålinger udført, når virksomheden er i fuld normal drift og i øvrigt efter tilsynsmyndighedens anvisninger.

Udføres dokumentation for overholdelse af vilkår 20 som beregninger, skal disse udføres efter den nordiske beregningsmetode for ekstern støj fra virksomheder, *Miljøstyrelsens vejledning nr. 5/1993 "Beregning af ekstern støj fra virksomheder"* - eller nyere. Dokumentationen skal indeholde de oplysninger om beregningsforudsætningerne, som er nødvendige for tilsynsmyndighedens vurdering af rigtigheden af beregningsresultaterne. Specielt skal støjkloderne beskrives og deres kildestyrke angives.

Udføres dokumentationen som måling, skal dette ske ved måling af den støj virksomheden påfører omgivelserne. Målingerne skal udføres som beskrevet i *Miljøstyrelsens vejledning nr. 5/1984 "Ekstern støj fra virksomheder"* - eller nyere.

Beregningerne eller målingerne skal gennemføres af et laboratorium, der er akkrediteret af DANAK til at udføre "Miljømålinger - ekstern støj" eller godkendt af Miljøstyrelsen til at udføre "Miljømålinger - ekstern støj".

Rapport med dokumentation af målinger/beregninger for støjemissioner indsendes til Slagelse Kommune i et eksemplar senest 2 måneder efter, at disse er foretaget.

Offentliggørelse og klagevejledning

Offentliggørelse

Tilladelsen er annonceret på kommunes hjemmeside under fanen "Tag Del" og punktet "Afgørelser" indtil klagefristens ophør.

Klagevejledning

I henhold til Miljøbeskyttelseslovens² kapitel 11 kan denne afgørelse påklages til Miljø- og Fødevareklagenævnet. Klagen skal indgives skriftligt til Nævnet senest 4 uger efter, at afgørelsen er meddelt.

Klagefristens udløb er den **XX måned år.**

Klagen skal fremsendes direkte til Miljø- og Fødevareklagenævnet via den digitale klageportal, der kan findes på Miljø- og Fødevareklagenævnets hjemmeside www.naevnenes-hus.dk.

Virksomheden vil blive underrettet, såfremt der inden klagefristens udløb indgives klager over afgørelsen.

Betingelser mens en klage behandles

Virksomheden vil kunne udnytte miljøgodkendelsen i den tid, Miljø- og Fødevareklagenævnet behandler en eventuel klage, medmindre Nævnet bestemmer andet. Dette indebærer dog ingen begrænsning for Miljø- og Fødevareklagenævnets adgang til at ændre eller ophæve miljøgodkendelsen.

Søgsmål

I henhold til Miljøbeskyttelseslovens² §101 kan denne afgørelse prøves ved domstolene. Fristen for anlæg af søgsmål er d. **xx.xx.xxxx**

VVM

I forbindelse med udarbejdelsen af miljøgodkendelse til Slagelse Miljøcenter ApS, har Slagelse Kommune foretaget en VVM screening af det fremsendte projekt.

Da støjvolden omkring Slagelse Miljøcenter ApS er en del af projektet, er der ikke foretaget en særskilt VVM screening i forbindelse med miljøgodkendelsen af støjvolden.

Miljøteknisk redegørelse og vurdering

Den miljøtekniske redegørelse og vurdering er Slagelse Kommunes beskrivelse af aktiviteten og begrundelse for de vilkår, der er stillet i miljøgodkendelsen.

Støjvolden hører under listepunkt K206.

For at høre under dette listepunkt, skal anlægget opfylde tre betingelser:

- Der skal være tale om et anlæg.
- Den tilførte jord skal være affald.
- Der skal være tale om nyttiggørelse snarere end deponering af jorden.

De aktiviteter, som Slagelse Miljøcenter ApS vil udføre på Anlæg 2 (kørsel med maskiner og aflæsning af materialer) kan medføre støjgener for omgivelserne. For at overholde Miljøstyrelsens vejledende støjgrænser (vilkår 20) har virksomheden fået udarbejdet en støjrapport, der konkluderer, at støjgrænserne kan overholdes ved opførelse af en støjvold omkring Anlæg 2. Støjvolden bliver 10 meter høj og 20 meter bred (i bunden) og må dermed siges at være et anlæg.

Den tilførte jord vil bestå af overskudsjord fra virksomhedens egen matrikel (matrikel nr. 3g) og eksterne jordpartier, som overholder Miljøstyrelsens jordkvalitetskriterium med prøvetagning efter gældende regler.

Da Støjvolden er nødvendig for, at virksomheden kan overholde Miljøstyrelsens vejledende støjgrænser, og dermed udføre sine aktiviteter på Anlæg 2, vurderer Slagelse Kommune, at der er tale om nyttiggørelse snarere end deponering af jorden.

Listepunkt K206 er omfattet af Standardvilkårsbekendtgørelsen⁶. Der er dog ikke fastsat standardvilkår for denne type aktivitet, og derfor er der i denne miljøgodkendelse fastsat individuelle vilkår, der efter Slagelse Kommunes vurdering beskytter miljøet tilstrækkeligt.

Indledning

Slagelse Miljøcenter ApS er en virksomhed, der modtager ikke-farligt affald til nyttiggørelse. Virksomhedens aktiviteter kan give anledning til støjgener og i forbindelse med, at virksomheden udvider med aktiviteter på Anlæg 2, skal der etableres en støjvold omkring Anlæg 2, for at virksomheden kan overholde Miljøstyrelsens vejledende støjgrænser⁷.

Beliggenhed og planforhold

Slagelse Miljøcenters Anlæg 2 er omfattet af lokalplan 1192.

Slagelse Miljøcenter ApS er beliggende i område med særlige drikkevandsinteresser og området er omfattet af indsatsplanen for grundvandsbeskyttelse i Slagelse Nordøst. 150 m øst for lokaliteten findes et område, hvor grundvandet betragtes som særligt sårbart. Nærmeste vandværksboring ligger ca. 550 m sydøst for Slagelse Miljøcenter ApS. Den

⁶ BEK nr. 1520 af 07/12/2016, Bekendtgørelse om standardvilkår i godkendelse af listevirksomhed

⁷ Vejledning fra Miljøstyrelsen, Ekstern støj fra virksomheder, vejledning nr. 5/1984, november 1984

østlige del af Slagelse Miljøcenter ApS er udlagt til økologisk forbindelse. Der friholdes en bræmme for anlæg på 100 m ud mod vandløbet, Jernbjerg Å, idet der dog på de vestligste ca. 10 m etableres et plantebælte, ligesom en ny lagune udover den eksisterende. Lagunen har til formål at modtage tagvand og overfladevand fra Anlæg 2.

For at sikre det omgivende landskab og de naturmæssige forhold, skal volden rundt om Slagelse Miljøcenter ApS beplantes med arter som er naturligt forekommende i området.

I forbindelse med udarbejdelse af ansøgninger om nye miljøgodkendelser for lokalplanområdet er der udført en støjkortlægning for de planlagte fremtidige aktiviteter inden for området. Beregningerne viser, at der for at kunne overholde de gældende vejledende maksimale støjbidrag er behov for, at den i lokalplanen fastlagte støjvold ændres i opbygning, således at jordvolden får en kronehøjde på 10 m og en bredde på 20 m.

Derfor har virksomheden ansøgt om, og d. 14. september 2020 modtaget, dispensation fra lokalplan 1192 § 9.4 - Terrænregulering, der fastlægger, at der kan etableres en jordvold med en kronehøjde på 5 m, og at den samlede højde af jordvold og beplantning ikke må overstige 15 m.

Virksomheden oplyser, at beplantningen af jordvolden, vil blive udført med de i lokalplanen angivne plantetyper, men med buskarter på toppen af støjvolden der vil sikre, at den samlede højde af jordvold og beplantning ikke overstiger 15 m som fastlagt i lokalplanen. Det betyder, at det visuelle udtryk i forhold til omgivelserne vil være helt uændret.

Luftforurening

Slagelse Kommune vurderer, at støjvolden og etableringen heraf ikke vil give anledning til lugt- eller støvgener. Slagelse Kommune har dog alligevel stillet vilkår om, at der i tilfælde af risiko for støvdannelse skal træffes foranstaltninger der imødegår dette, f.eks. sprinkling af jorden.

Affald

Slagelse Kommune vurderer, at projektet ikke vil medføre affaldsdannelse. Affald, der alligevel måtte opstå, skal bortskaffes til godkendt modtager.

Beskyttelse af jord, grundvand og overfladevand

Slagelse Kommune vurderer, at støjvolden ikke vil udgøre nogen risiko for jord, grundvand eller overfladevand, da volden udelukkende etableres af jord fra egen grund (matrikel nr. 3g) eller dokumenteret ren jord. Der er endvidere stillet vilkår om, at den jord, der anvendes til støjvolden, skal overholde grænseværdier for indhold af metaller, PAH'er og kulbrinter samt, at dokumentation herfor skal fremsendes til Slagelse Kommune.

Egenkontrol

Virksomheden skal føre en digital journal, som skal indeholde oplysninger, jf. Jordflytningsbekendtgørelsen⁴, om de enkelte partiers størrelse, oprindelseslokalitet samt dokumentation af det leverede parti. Slagelse Kommune vurderer, at denne egenkontrol er tilstrækkelig.

Støj

Virksomheden skal overholde Miljøstyrelsens vejledende støjgrænser, som også danner grundlag for den støjrapport, som virksomheden har fået udarbejdet i forbindelse med ansøgning om miljøgodkendelsen.

Samlet vurdering

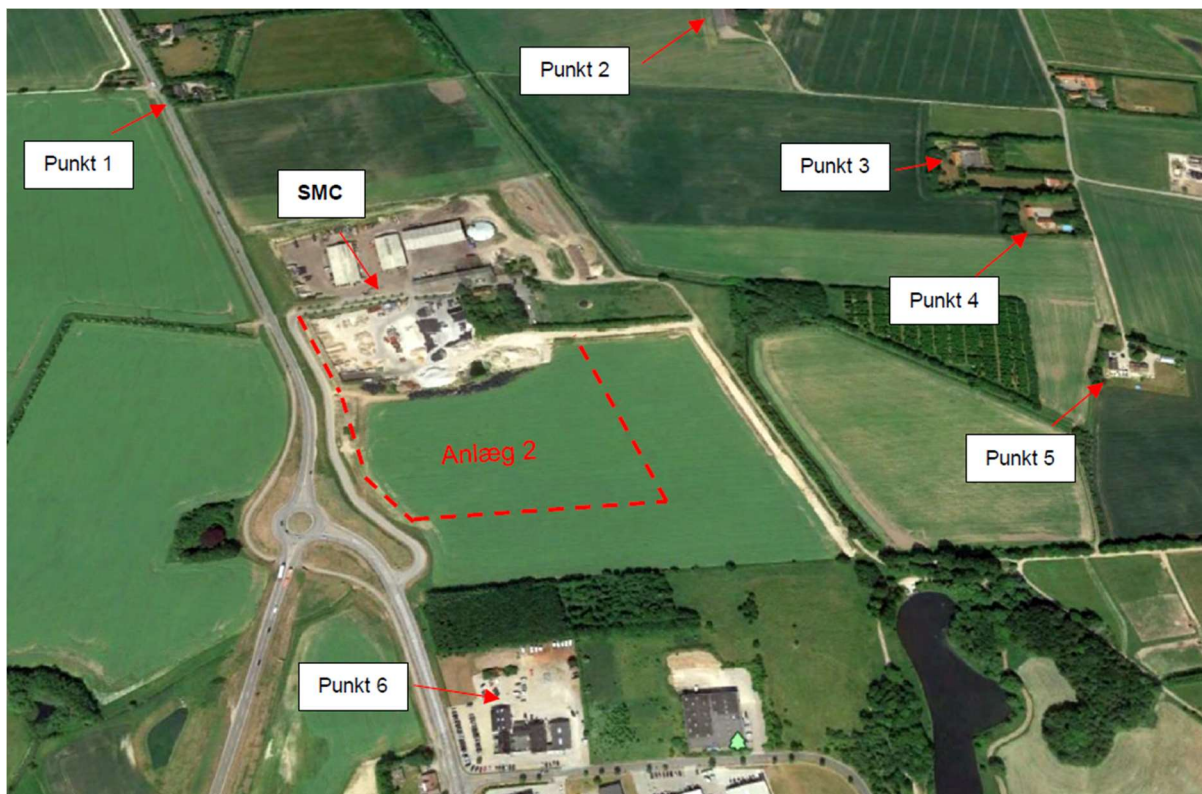
Slagelse Kommune vurderer, at støjvolden kan etableres og drives uden væsentlig miljøpåvirkning, såfremt vilkårene i denne miljøgodkendelse overholdes.

Referencer

- Ansøgningsmateriale
- Støjkortlægning af Slagelse Miljøcenter – Udvidelse
- Lokalplan 1192

Bilag 1

Oversigt over området omkring Slagelse Miljøcenter ApS. Punkterne 1-6 angiver naboer til virksomheden, som kan opleve støjgener i forbindelse med virksomhedens aktiviteter.



Bilag 2

Tegning af Slagelse Miljøcenter ApS Anlæg 1 og 2, samt eksisterende støjvold omkring Anlæg 1 og ansøgte støjvold omkring Anlæg 2.



