

Plan
Februar 2020

Analyse af landsbyerne i Slagelse Kommune

Indhold



Slagelse Kommune
Plan
Rådhuspladsen 11, st
4200 Slagelse

58 57 36 00

plan@slagelse.dk
www.slagelse.dk

Indledning	3
Metode	4
Analysens hovedkonklusioner	5
Stabilt indbyggertal og flere ældre	5
Lokale byer servicerer landområderne	6
Landsbyernes fælles udfordringer og potentialer	7
Indsatsområder	8
Tilpasning af boligmassen	8
Rum til fællesskab	9
Styrkelse af natur- og kulturkvaliteter	10
Bedre infrastruktur	11
Landsbybeskrivelser	12
Havrebjerg	12
Rude	14
Sønderup	16
Rosted	18
Eggeslevmagle	20
Gimlinge	22
Agersø	24
Magleby	26
Hyllested	28
Sønder Bjerge	30
Omø	32
Tjæreby	34
Fårdrup	36
Lundforlund	38
Hemmeshøj	40
Øster Stillinge	42
Gerlev	44

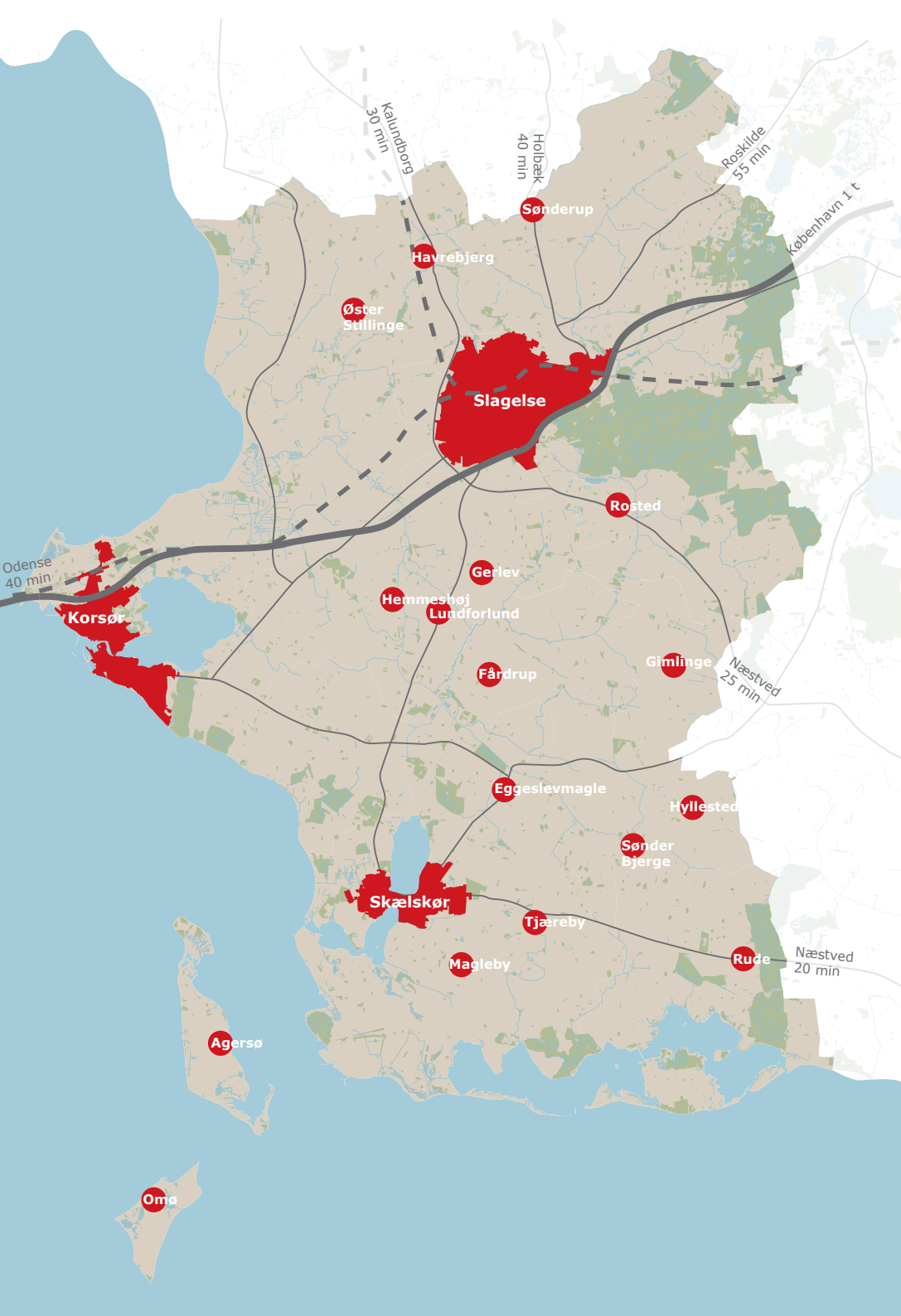


Indledning

I takt med at arbejdspladser og services i mange år er rykket mod byerne, er mange borgere flyttet med dem, hvilket har udhulet landdistrikterne. Det udfordrer landsbyers attraktionsværdi og sammenhængskraft over hele landet. I Slagelse kommune er befolkningen i landsbyerne og i det åbne land faldet med omkring 3 % siden 2007. Udviklingen er ikke nær så markant som i mange yderkommuner, da kommunen har en central placering i landet, hvor især den nordlige del af kommunen omkring motorvejsnettet og Slagelse by, er godt forbundet til arbejdspladser og services. Landsbyernes udfordringer opstår i et komplekst sammenspil af mange tendenser og tager sig forskelligt ud fra landsby til landsby. Slagelse Kommune ønsker derfor med denne analyse at belyse forholdene i kommunens landsbyer. Formålet er at blive endnu skarpere på, hvordan Slagelse Kommune bedst understøtter en positiv udvikling i landsbyerne og sikrer at det fortsat er attraktivt at bo i hele kommunen.

I Slagelse Kommune har udvikling og understøttelse af landdistrikterne været et fokusområde i mange år, blandt andet gennem de Lokale udviklingsplaner (LUP'er), som er udarbejdet af borgerne selv med udgangspunkt i de enkelte områders særlige værdier og styrker. Hvor LUP'erne tager udgangspunkt i lokalområderne, fokuserer denne analyse derimod på de fælles problematikker og potentialer, landsbyerne står overfor, med henblik på at danne et samlet billede af kommunens landdistrikter.

Overordnet viser analysen, at det går godt i kommunens landsbyer. Der er en god tilgang til skoler, dagligvarer og idrætsfaciliteter via kommunens lokalbyer, som skaber et netværk af services i hele kommunen og sikrer sammenhængskraft i lokalområderne. Når de enkelte landsbyer sammenlignes, er der store forskelle. I nogle landsbyer er husene meget velholdte, mens andre er mere nedslidte med enkelte faldefærdige bygninger. Nogle har en stor andel af ældre borgere, mens andre primært bebos af børnefamilier. Alligevel er der



nogle gennemgående karaktertræk, problematikker og styrker. Mange af kommunens landsbyer er karakteriseret ved at være monofunktionelle boligklynger primært bestående af ejerboliger med enkelte samlingspunkter omkring kirken eller gadekæret. I fremtiden vokser andelen af ældre også i kommunens landområder, hvilket øget behovet for et mere varieret boligudbud og særligt seniorvenlige boliger. Mange landsbyer er dårligt forbundet med de omkringliggende landskaber og naturområder. Der ligger et stort potentiale i at skabe flere stier, da naturadgang er et gennemgående træk for de landsbyer, der inden for de seneste år er vokset. Bedre stiforbindelser kan samtidig øge trafikikkerheden, hvor mange landsbyer er plagede af tungt trafikerede landeveje.

Analysen er derfor kommet frem til fire indsatsområder, der har potentiale til at skabe en positiv udvikling i landsbyerne: rum til fællesskab, tilpasning af boligmassen, bedre infrastruktur samt styrkelse af kultur- og naturkvaliteter. Helt afgørende for den enkelte landsbys udvikling er dog det lokale fællesskab og engagement. Kommunen vil derfor arbejde for at understøtte projekter, borgerne selv står bag. Indsatsområderne skal fungere som inspiration for de enkelte landsbysamfund og som en koordinering af de kommunale opgaver, der allerede ligger i landdistrikterne.

Metode

Forholdene i kommunens landområder er blevet analyseret på to niveauer: en generel kortlægning af kommunens landdistrikter og en konkret vurdering på landsbyniveau. Den generelle kortlægning har fokuseret på faktorer, der påvirker bosætningen i landområderne, herunder infrastruktur, adgang til naturområder, sammensætningen af boligtyper, adgang til private og kommunale services og faciliteter samt befolkningsudviklingen de sidste 100 år og prognosen frem mod 2033. Forholdene i de enkelte landsbyer er blevet undersøgt gennem en række besigtigelser foretaget af Slagelse Kommune i 2019. Omfanget er begrænset til de 17 største landsbyer på 100 til 400 indbyggere: Agersø,

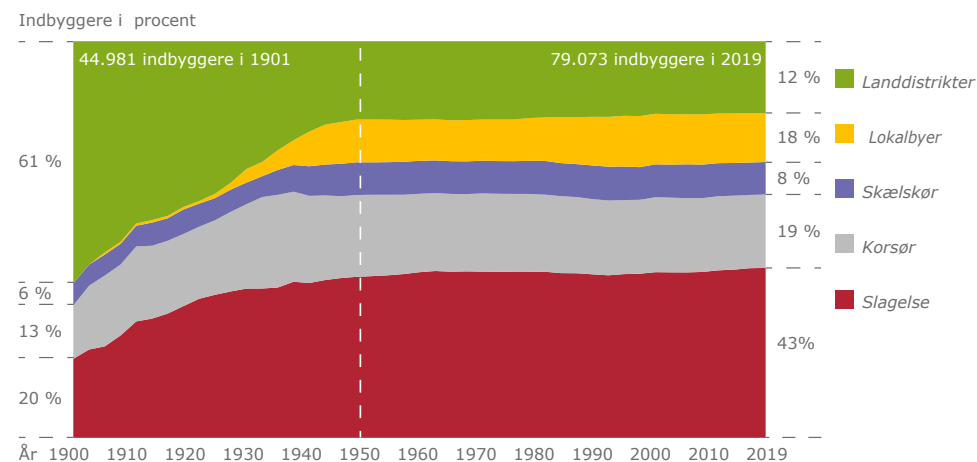
Eggeslevmagle, Fårdrup, Gerlev, Gimlinge, Havrebjerg, Hemmeshøj, Hyllested, Lundforlund, Magleby, Omø, Rosted, Rude, Sønder Bjerger, Sønderup, Tjæreby og Øster Stillinge. Data indsamlet på besigtigelserne har bidraget til større viden om de enkelte landsbyer og fremhævet positive historier og forhold, der har medført udvikling på tværs af kommunens landdistrikter.

Analysen er bygget op af 3 dele. Første del opsummerer analysens hovedpointer på tværs af kommunens landdistrikter. Anden del gennemgår de fire indsatsområder, Slagelse Kommune har udvalgt på baggrund af analysen. Tredje del beskriver kommunes 17 største landsbyer og kommer med forslag til lokale indsatser.

Analysens hovedkonklusioner

Stabilt indbyggertal og flere ældre

Slagelse Kommune oplever en let, men stabil, befolkningstilvækst og står på tærsklen til at blive 80.000 indbyggere inden for de nærmeste år. Væksten forventes primært til at komme til at ske i Slagelse by, hvor der bygges flest nye boliger.



Landbefolkningen har været stabil de sidste mange år, hvilket ventes at forsætte. Fra 2007 til 2019 er der sket et fald på 430 indbyggere uden for byerne svarende til et fald på 3%. Befolkningen i landsbyerne og i det åbne land er samlet set faldet, men opvejes af en tilflytning til sommerhusområderne. Denne udvikling dækker over store forskelle landsbyerne imellem, hvor nogle har oplevet en tilbagegang, mens andre er vokset. Agersø har for eksempel vendt en lang periode med affolkning og oplever nu en stabil fremgang. Der er dog store usikkerheder forbundet med at vurdere befolkningsudviklingen på landsbyniveau, fordi til- eller fra flytningen af blot en enkelt familie giver store udslag i statistikken. Det er primært kommunens større landsbyer, der oplever en let tilbagegang, mens de landsbyer, som vokser, har de fællestræk, at de er mindre landsbyer i tæt kontakt til landskabet og naturen omkring dem.

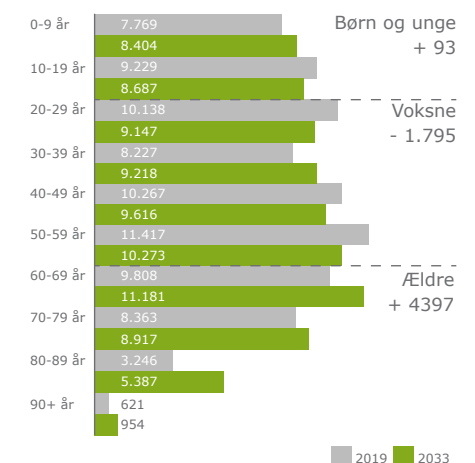
Én tendens i kommunens befolkningssammensætning er klar. Ligesom i resten af landet vokser andelen af borgere over 60 år. I absolutte tal ses en stigning på 4.400 personer over 60 år i 2033. Det betyder, at der er et øget behov for seniorvenlige boliger – også i landsbyerne.

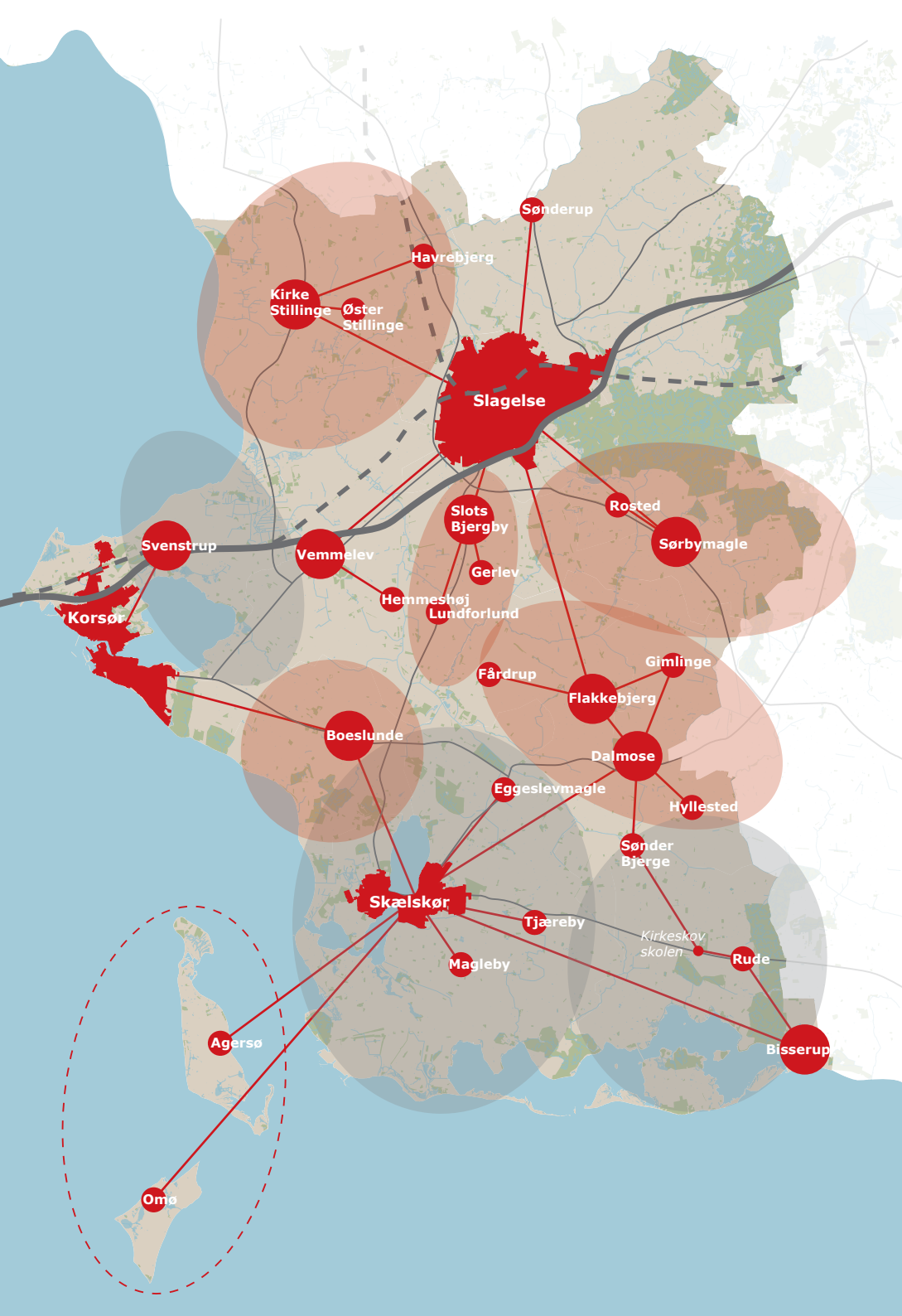
← Udvikling i kommunens bymønstre

Diagrammet illustrerer, hvordan andelen af befolkningen, der bor på landet, er faldet markant siden 1901, mens særligt Slagelse er vokset. Derudover ses lokalbyernes fremtog fra omkring 1940. Siden 1950 har fordelingen mellem by og land været stabil (stiplet linje).

→ Befolkningsprognosen fordelt på aldersgrupper

Frem mod 2033 forventes en stor tilvækst af ældre borgere, da nogle meget store årgange runder 60 år.





Lokalbyer servicerer landområderne

Landsbyerne servicerer af kommunens 9 lokalbyer med skole, dagligvarer og pasningsordninger. Disse byer er godt fordelt geografisk og danner et netværk, som sikrer gode forbindelser og korte afstande til services i hele kommunen. Lokalbyerne har mellem 400 og 2.500 indbyggere og er Bisserup, Boeslunde, Dalmose, Flakkebjerg, Kirke Stillinge, Slots Bjergby, Svenstrup, Sørbymagle og Vemmelev. De er alle landsbyer, som blev kraftigt udbygget med parcelhuskvarterer fra omkring 1950 og frem, hvilket medførte en udvidelse med nye funktioner som dagligvarebutikker, kommunale institutioner og idrætsfaciliteter.

Særligt omkring Slagelse by er der et stort opland af lokalbyer og landsbyer tilknyttet disse. Skælskørs opland består primært af landsbyer, mens Korsør har et mindre opland. Vestermose-området nordøst for Slagelse skiller sig ud, ved at være det tyndest befolkede område i kommunen, hvor kun landsbyen Sønderup har mere end 100 indbyggere.



Landsbyernes fælles udfordringer og potentialer

Førhen fungerede hver egn som selvstændige lokalsamfund, men nutidens landsbyer består næsten udelukkende af boliger, og flere pendler til byerne for at arbejde.

Generelt er bygningsmassen i landsbyerne i god stand, hvilket dog spænder over et bredt spektrum. Hvor nogle landsbyer er meget velholdte, fremstår andre mere nedslidte. Mange af de tidligere landbrugsejendomme og servicefunktioner er typisk ombygget til beboelse, mens kun få stadig er i drift. De fleste landsbyer har enkelte knudepunkter, ofte et forsamlingshus eller en kirke, samt udendørs mødesteder i form af gadekær, en legeplads og i nogen tilfælde en boldbane.

I takt med, at landsbyerne er blevet afkoblet landbrugsfunktionen, er landskabet blevet mere utilgængeligt. Markerne er blevet større, og stierne imellem dem er ofte forsvundet. Derfor er muligheden for at færdes i landskabet for mange landsbyer begrænset til ture langs landevejene, hvoraf mange er trafikerede.

Alligevel rummer livet på landet mange kvaliteter og et vigtigt alternativ til bylivet. Der er fred, ro og plads, hvilket er nogle helt andre livskvaliteter, end byerne kan tilbyde. Samtidig er huspriserne typisk lavere end i byerne. Hver landsby har en unik identitet bundet op på landsbyens og egnens lokalhistorie, hvilket skaber stærke fællesskaber. Tilsammen bærer de på en stor kulturarv, der formidler en historie om Danmark som landbrugssamfund.



Indsatsområder

Rum til fællesskab

Fællesskab fremhæves ofte som en af de største styrker ved at bo på landet. Nabovenskaber, hvor folk hjælper hinanden, er ikke kun en kvalitet men også en nødvendighed, da der er længere til både butikker og de offentlige services. Skoler, idrætsfaciliteter, forsamlingshuse og andre mødesteder skaber sammenhængskraft og er en vigtig faktor for at tiltrække nye bosættere til landområderne.

Derfor er det vigtigt at fastholde en kritisk brugermasse og god spredning på disse, da det for eksempel er sjovest at gå til håndbold, hvis man også kan stille hold. For at styrke lokalområderne ønsker Slagelse Kommune at øge samarbejdet mellem skoler og foreninger samt mellem lokalbyerne og det opland, de servicerer. Faciliteterne i landområderne, både de offentlige og private, er nøglen til stærke lokalsamfund, og de kan være med til at udvide aktivitetstilbuddene på landet. Det kunne eksempelvis være med genoptræningstilbud, seniorklubber eller pendlerkontorer i det lokale fælleshus, så det bliver lettere at komme hinanden ved og få hverdagen til at hænge sammen på landet.

Potentialer:	Udfordringer:	Eksisterende indsatser:
Kvalitet i landsbyernes samlingspunkter	Faldende tilslutning til foreningsidrætten	Aktivitetspulje
Lokale netværk og samarbejder landsbyerne imellem		Facilitetsplan
Flere funktioner i idrætsfaciliteter og skoler		Byfornyelse (til forsamlingshusene)
		Løbende drift



Tilpasning af boligmassen

De fleste landsbyer rummer primært ældre enfamiliehuse på store parceller, der ofte kræver megen vedligehold. Da disse boliger ikke er seniorvenlige, og det særligt er kommunens ældre befolkning, som vokser, ligger der en stor opgave i at sikre overkommelige boliger i landsbyerne. En anden ofte forekommende udfordring er nedslidte boliger, som påvirker helhedsindtrykket af en landsby. Et ikke ualmindeligt tilfælde er tidligere gårde, hvor kun stuehuset stadig er i brug, mens landsbrugslængerne har udtjent deres formål og forfalder. De faldefærdige bygninger er dog undtagelsen frem for den dominerende tendens.

Slagelse Kommune ønsker at fremme bosætning i landdistrikterne og skabe større diversitet i boligudbuddet. Helt konkret søges samarbejdspartnere til etablering af tilflytterboliger i landområderne, og kommunen understøtter gerne alternative boformer. Eksempelvis økobofællesskaber, der kan skabe nye visioner for, hvad det vil sige at bo på landet. Det er vigtigt, at tilpasningen af boligmassen sker med stor respekt for landsbyernes helhed og de enkelte bygningers kulturværdi. For at bevare landsbyernes struktur og historie er der kun få udbygningsmuligheder. I stedet er der store ombygningspotentialer. Eksempelvis kan nedlagte landbrugsejendomme ombygges til bofællesskaber eller lejeboliger. I Rosted har Slagelse Boligselskab ombygget en landbrugslænge til lejeboliger. På den måde bevares kulturarven, og den gives nyt liv.

Potentialer:	Udfordringer:	Eksisterende indsatser:
Ombygning af nedlagte landbrugsejendomme	Finansiering af lån	Byfornyelse
Boliger til seniorer	Tomme/forfaldne boliger	Tilflytterboliger
Alternative boformer	Lille variation i boligtyper	



Styrkelse af natur- og kulturkvaliteter

Mange landsbyers adgang til naturen er i dag meget begrænset, hvilket er paradoksalt og fjernt fra den klassiske forestillingen om landligt idyl. Derfor ligger der et stort potentiale i at genopfinde forbindelsen mellem land og landsby. Landskabet er landsbyernes historiske eksistensgrundlag, og mange af landsbyerne bærer en vigtig arv som kulturmiljøer. De fortæller om en tid, hvor langt flere danskere levede af landbruget.

I analysen ses også klare tegn på, at god naturadgang er bosætningsfaktor på landet. Landsbyer med direkte adgang til natur har generelt oplevet vækst og har bedre fat i de unge familier. Projekter som Fodsporet har derfor stor værdi, og Slagelse Kommune vil gerne samarbejde med lodsejer om at etablere endnu flere cykel- og trampestier fremadrettet. Samtidig er det, på grund af klimaforandringer og tabet af biodiversitet, helt nødvendigt at give naturen bedre vilkår. Derfor arbejder Slagelse Kommune på en indsats for at øge biodiversiteten og på flere skovrejsningsprojekter herunder Nordskoven.

Potentialer:	Udfordringer:	Eksisterende indsats:
Skovrejsning og naturgenopretning Øget fokus på biodiversitet og grøn omstilling Områdefornyelse	Få kommunale arealer Få stier	Kulturmiljøer



Bedre infrastruktur

Høj mobilitet er en af hverdagslivets nødvendigheder i landsbyerne. Der er længere til services end i byerne og længere mellem busserne. En af de helt store fordele for mange af landsbyerne er kommunens centrale placering. Jernbanen og særligt motorvejen er en central og helt afgørende transportkorridor, som gør det nemt at pendle fra mange af kommunens landsbyer. Derfor ses også flere unge familier bosat i landsbyer som Lundforlund, der har god tilknytning til motorvejsnettet og samtidig ligger nær Slagelse.

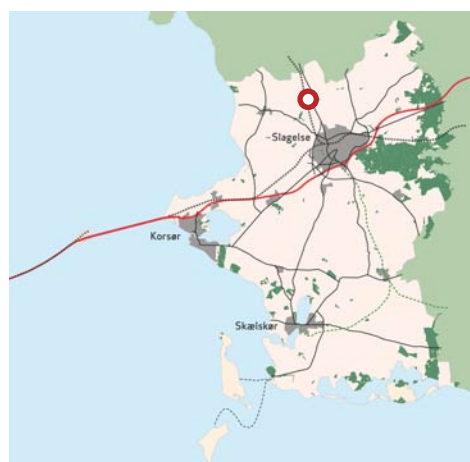
På samme tid er infrastruktur også en af de helt store udfordringer. Mange vejlandsbyer er påvirkede af gennemfartstrafik, manglende cykelstier og smalle fortove, hvilket hæmmer især børnenes muligheder. Hvis skolevejen eller turen til gymnastik ikke opleves sikker, må forældrene køre, og mange familier er meget afhængige af deres biler. Et underskud på den kollektive trafik i Slagelse Kommune gør nytænkning nødvendig. Derfor udvikles et borgerbusprojekt, som skal vende økonomien og sikre, at landsbyerne fortsat er tilknyttet det kollektive busnetværk.

Internettet fylder stadig mere i hverdagen, men særligt på landet er dækningen mangelfuld. Derfor har Slagelse Kommune en konsulent, som arbejder for at få områder med dårlig dækning tilsluttet til fibernettet.

Potentialer:	Udfordringer:	Eksisterende indsats:
Flere cykelstier/ bedre skoleveje	Trafiksikkerhed	Borgerbusser
Deleøkonomiske ordninger	Underskud på den kollektive trafik	Flere cykelstier
Teknologiske fremskridt	Svag internetdækning	Samkørsels-app Bredbåndskonsulent



Havrebjerg



↑ **Kort over Havrebjerg**
 Mange af Havrebjergs mødesteder ligger centralt i landsbyen. En nyere del er skudt op omkring den tidligere station. Tude Å løber syd for landsbyen og er et vigtigt aktiv.

← **Placering i Kommunen**
 Havrebjerg ligger nord for Slagelse nær grænsen til Kalundborg Kommune i skoledistriktet for Stillinge Skole.

→ **Befolkningsudvikling**
 Fordelt på 3 aldersgrupper.

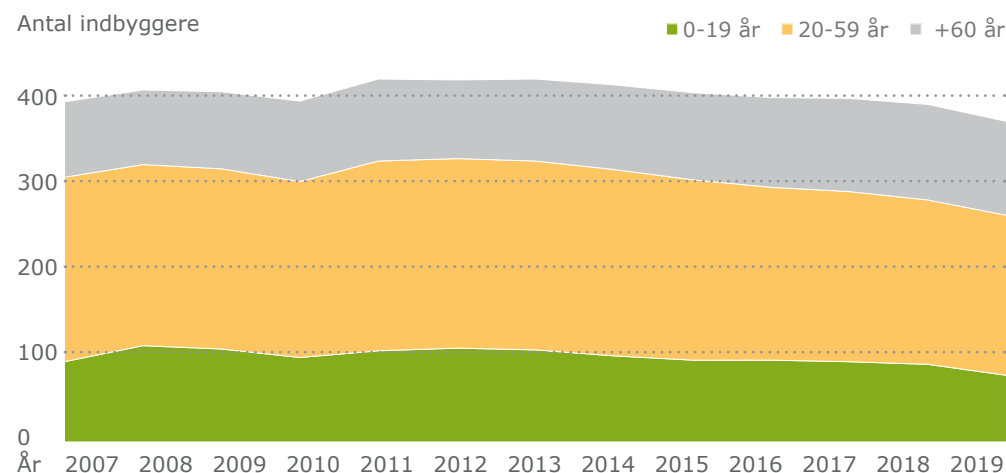
Havrebjerg er kommunens største landsby, som tidligere både har haft egen dagligvarebutik og togstation. Fra den lidt anonyme ankomst fra Kalundborgvej strækker landsbyen sig over 1,2 km langs Krænkerupvej. På turen gennem Havrebjerg opleves landsbyens historiske ophav tydeligt med den gamle Brugs, gadekæret, de to kirker, forsamlingshuset, museet i det gamle frysehus, skolen og togstationen. En af landsbyens kvaliteter er nærheden til Tude Å, som slynger sig igennem landskabet.

Bygningsmassen

Havrebjerg, der i sin tid var en mindre landsby, udviklede sig markant efter etableringen af Havrebjerg Station vest for landsbyen i 1898. Igen i 1960-70'erne oplevede landsbyen en tilvækst med parcelhuse. Senest etablerede det almene boligselskab FOB et mindre rækkehuskvarter i 1980'erne. Der er flere udbygningsmuligheder, herunder et areal (7.B1) nær Tude Å til åben-lav eller tæt-lav bebyggelse (10-25 huse).

Kultur- og naturværdier

Havrebjerg har mange historisk interessante bygninger, som vidner om landsbyens udvikling. Kirkerne og forsamlingshuset benyttes stadig til deres oprindelige formål, mens andre af de tidligere servicebygninger i dag er indrettet med nye funktioner. Det gamle stationsområde står i dag lidt urørt hen.



Havrebjerg ligger i et bakket marklandskab. Fra landsbyen er der adgang til Tude Ådal, men begrænset mulighed for at færdes på en længere strækning langs åen. Arealet mellem landsbyen og Tude Ådal er kommunalt ejet og udlagt til rekreativt område og anvendes i dag til dyrehold, hvilket giver en ekstra, rekreativ oplevelse til byen.

Fællesskab og lokalmiljø

Havrebjerg har et godt fundament for et aktivt lokalmiljø med egen landsbyavis, hjemmeside og flere mødesteder i landsbyen. Udover det rekreative område ved Ådalen har landsbyen både boldbane, legeplads, gadekær, privat dagpleje, to kirker og et forsamlingshus. Havrebjerg har oplevet en let tilbagegang i befolkningstallet men har lige fordeling af unge og ældre.

Infrastruktur

Havrebjerg ligger infrastrukturelt godt nær Kalundborgvej, som løber øst om landsbyen. Langs Kalundborgvej er der cykelsti i eget tracé til Slagelse og hele vejen til Kalundborg. Lokalbyen Kirke Stillinge 5 km derfra kan nås af en mindre landevej. Stationen lukkede i 2011.

LUP Stillinge, Hejninge og Havrebjerg

Områdets LUP sætter fokus på at øge kvaliteten af de udendørs fællesarealer, naturoplevelser, øget samarbejde på tværs foreninger samt opgradering af infrastruktur herunder trafiksikkerhed, rekreative

stier og internetdækning.

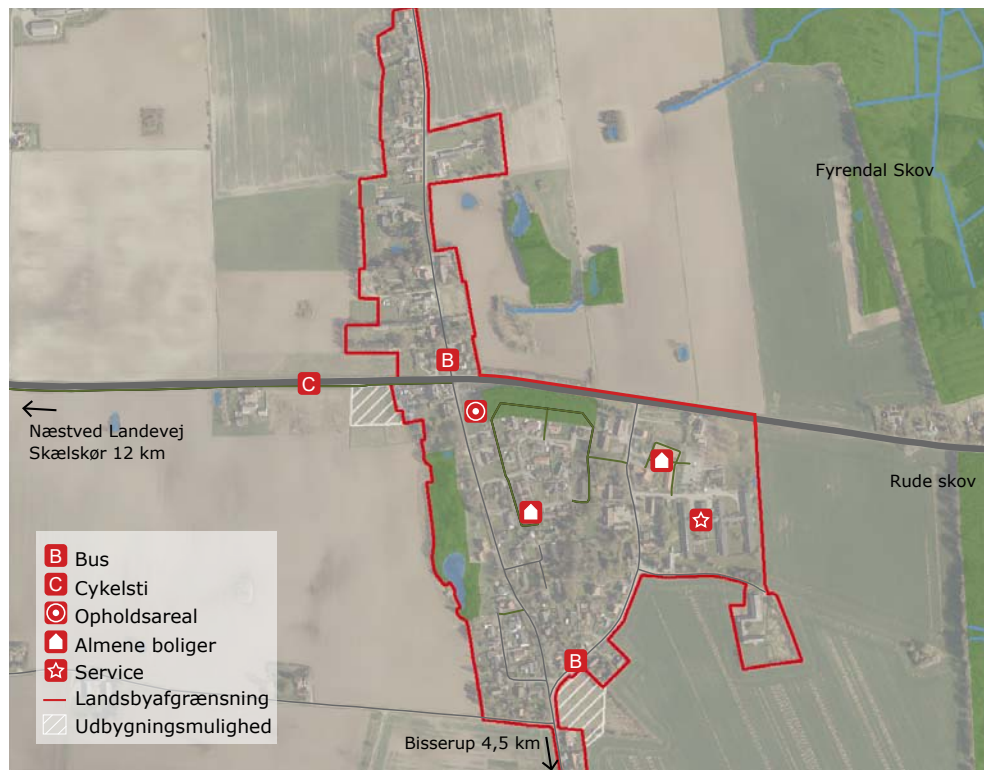
Forslag til indsatsområder

- Bedre muligheder for at færdes langs Tude Å
- Udnyt stationsområdet til nye formål
- Etablering af ny bebyggelse i det udlagte boligområde
- Dæmpning af Kalundborgvej



Fakta	Boligmassen	Infrastruktur	Rum til fællesskab	Natur- og kulturværdier		
Indbyggertal 379	Antal boliger 175	Købstad 6 km Slagelse	Cykelsti ✓	Netværk	Faciliteter	Kulturmiljø ✓
Aldersfordeling	Personer per bolig 2,2	Lokalby 5 km Kirke Stillinge	Kollektiv trafik	LUP ✓	Kirke 2	Naturadgang God
	Antal almene boliger 28	Dagligvarer 5 km Slagelse	Lokalbus 1 per time	Lokalråd Havrebjerg Sogneforening	Forsamlingshus 1	Naturområder Tude Å
	Boligtyper	Skole 5 km	Regionalbus 2 per time	Skoledistrikt Stillinge Skole	Gadekær 1	Landskabskarakter
		Motorvej 8 km		Lokalby Stillinge	Boldbane 1	Smeltevandsdal omkring Tude Å med stedvist stejlt terræn. Mod vest ses bølgede landbrugsflader med spredt beplantning
		Hovedvej ✓		Børnepasning ✓	Legeplads 1	
					Andet 1	

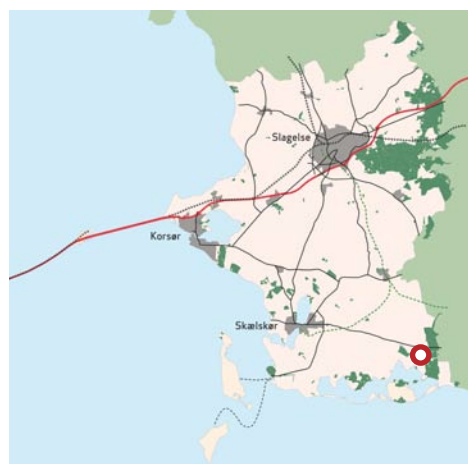
Rude



Rude er en atypisk landsby. Den har rummet mange embeds- og servicefunktioner med en særlig tæt tilknytning til Holsteinsborg Gods. Til gengæld mangler flere af de klassiske landsbytræk som kirke og gadekær. Derfor er det også svært at pege på en egentlig kerne. I den sydlige udkant af landsbyen ligger det gamle ting- og arresthus, da Rude helt tilbage i middelalderen og langt frem i tiden var hovedsæde for egnens retskreds.

Bygningsmassen

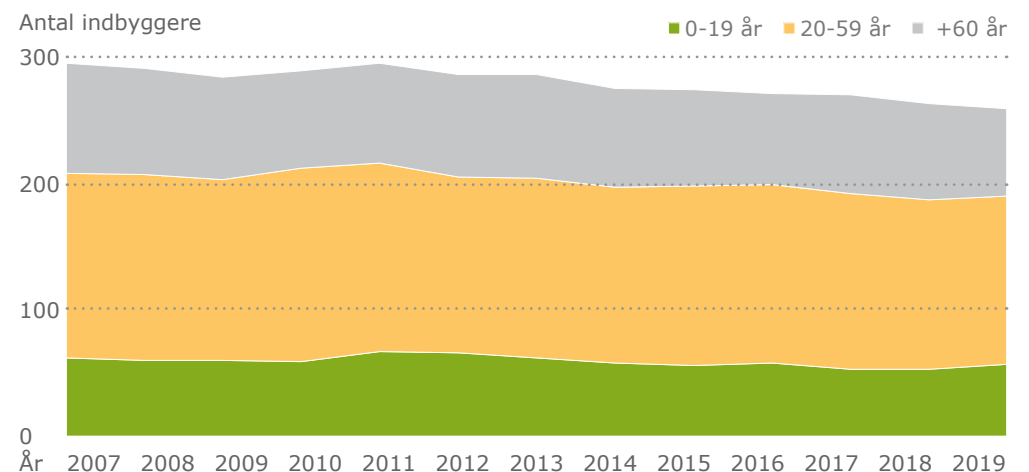
Rude har historisk rummet mange offentlige funktioner i forhold til sin størrelse og har i sin storhedstid haft blandt andet sygehus, missionshus, læge og dyrlæge samt landets første sparekasse. Disse bygninger er i dag omdannet til boliger, men deres formelle karakter træder stadig frem i arkitekturen. Rude er løbende blevet fortættet og udbygget med mindre parcelhusudstyknings i så høj grad, at parcelhuset i dag er den dominerende bygningstypologi. Helt op i slut 80'erne var der store planer for landsbyen, der blev planlagt til at blive det østlige center for daværende Skælskør Kommune. Fra denne tid har Rude i dag stadig flere fungerende velfærdsbyggerier både bostedet Østergården opført i 1971 og 10 almene ældreboliger fra sidst i 80'erne. Der er enkelte ledige grunde i Rude og mulighed for mindre udvidelser.



↑ Kort over Rude
Rude ligger, hvor Næstved Landevej krydser Holsteinborgvej. Ud til krydset ligger den tidligere skole og en rekreativ plæne med telt og bænke, der er byens samlingspunkt.

← Placering i Kommunen
Rude ligger i kommunens sydøstlige del nær grænsen til Næstved Kommune i Kirkeskovsskolens skoledistrikt med Bisserup som nærmeste lokalby.

→ Befolkningsudvikling
Fordelt på 3 aldersgrupper.



Kultur- og naturværdier

Rude bærer en vigtig kulturarv som serviceby for Holsteinborg. En historie der rummer mange spændende fortællinger. Der er god naturadgang med en skovstrækning øst for landsbyen, som både kan nås i bil via Næstved Landevej og til fods ad en markvej. Der er omkring 3 km til dobbeltkysten og naturområdet omkring Glænø, som kan nås via skoven.

Fællesskab og lokalmiljø

Rude Beboerforening indkøbte og opsatte i 2010 et telt med støtte fra LAG-midler. Teltet er landsbyens fysiske samlingspunkt og danner ramme om en landsbyens fællesaktiviteter. Landsbyen mangler umiddelbart et indendørs samlingspunkt. Heldigvis er der ikke langt til forsamlingshuset i nabolandsbyen Bøgelunde 3 km derfra eller til Kirkeskovsskolen midt i mellem de to. Rude ligger også nær Bisserup, der har både havn, indkøb, kulturelle tilbud og et par spisesteder. Rude har oplevet en let tilbagegang i befolkningstallet de sidste 10 år og har i dag omkring 260 indbyggere, men der er flere tegn på, at interessen for landsbyen vokser igen. Omkring halvdelen af beboerne er over 50 år.

Infrastruktur

Rude ligger i udkanten af kommunen mod sydøst og nærmere Næstved end Slagelse med langt til motorvej. Til gengæld ligger Rude naturskønt, og Skælskør tilbyder som nærmeste købstad et aktivt kulturliv med mange oplevelser.

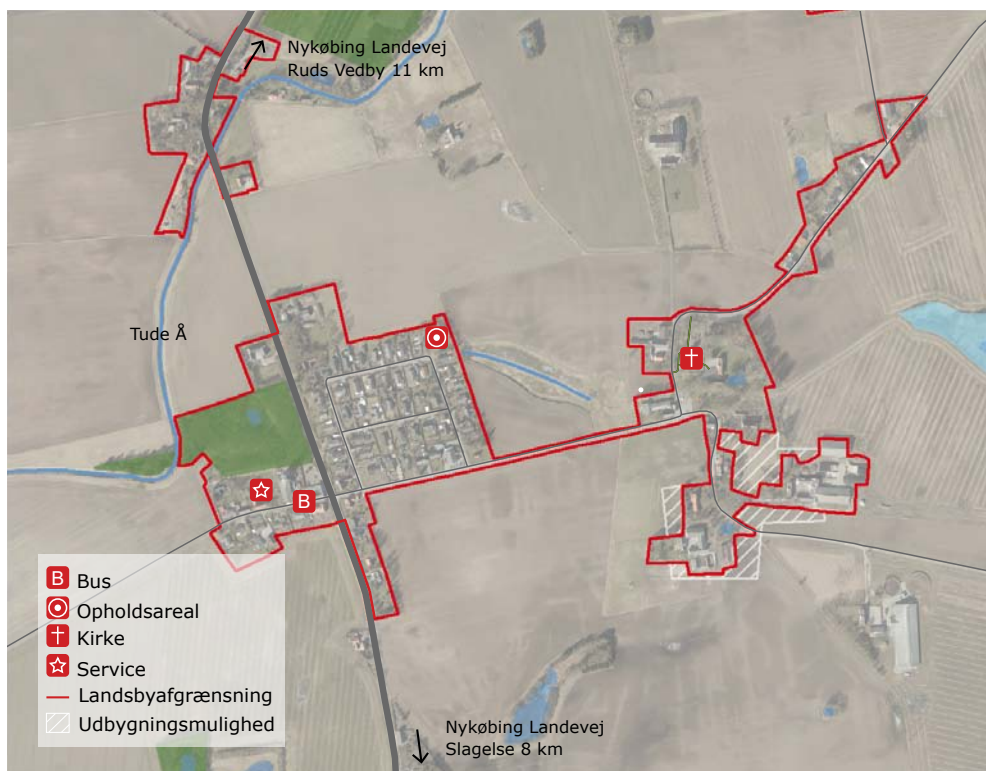
Forslag til indsatsområder

- Udvikling af teltpladsen, så den bliver en stærkere kerne i landsbyen.
- Samarbejde om faciliteter og aktiviteter med nærliggende landsbyer.
- Styrkelse af den kulturhistoriske fortælling og værdier i Rude.



Fakta		Boligmassen		Infrastruktur		Rum til fællesskab			Natur- og kulturværdier				
Indbyggertal	259	Antal boliger	120	Købstad	12 km Skælskør	Cykelsti	—	Netværk	Faciliteter	Kulturmiljø	✓		
Aldersfordeling		Personer per bolig	2,2	Lokalby	4,5 km Bisserup	Kollektiv trafik	—	LUP	I gang	Kirke	—	Naturadgang	God
		Antal almene boliger	10	Dagligvarer	4,5 km Bisserup	Lokalbus	1 per time	Lokalråd	Beboerforeningen for Rude og Omegn	Forsamlingshus	—	Naturområder	Rude Skov og Fyrendal Skov
		Boligtyper		Skole	2 km			Skoledistrikt	Kirkeskovsskolen	Gadekær	—	Landskabskarakter	—
				Motorvej	32 km			Lokalby	Bisserup	Boldbane	—	Hovedgårdslandskab med store intensivt dyrkede marker og skovstrækning øst for Rude. Nord for ses et småbakked marklandskab.	
				Hovedvej	✓			Børnepasning	—	Legeplads	—	Andet	1

Sønderup



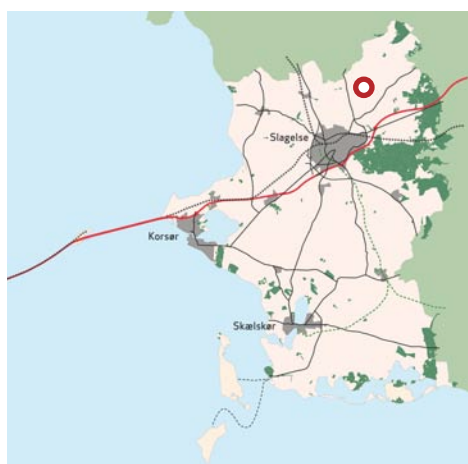
Sønderup er en meget opdelt landsby med et parcelhuskvarter, en gammel landsbykerne og en blandet bebyggelse langs Nykøbing Landevej. Den gamle landsbykerne og den nyere bebyggelse opleves som to forskellige landsbyer, på grund af afstanden herimellem. Parcelhuskvarteret og bebyggelsen vest for Nykøbing Landevej opleves ligeledes adskilt af landevejen.

Bygningsmassen

Sønderup er opdelt i tre dele. Den oprindelige landsbykerne ligger 500 m øst for Nykøbing Landevej og indeholder landsbyens kirke. I starten af 1900'tallet begyndte en ny bebyggelse at skyde op omkring Nykøbing Landevej med bl.a. brugsforening. Landsbyens fremgang fortsatte ind i 1960'erne hvor et nyt parcelhuskvarter og en kornsilo blev etableret. Brugsforeningen lukkede i 1981 og anvendes i dag til autohandel. Kornsiloen står som en pudsig vartegn for landsbyen. Der er ikke udlagt areal til en udvidelse af landsbyen.

Kultur- og naturværdier

Sønderup er præget af den markante udvikling, landsbyen har gennemgået i perioden 1900-1970, og den efterfølgende afvikling af landsbyens servicefunktioner. Det mest tydelige symbol herpå er den gamle kornsilo, som kan ses langvejs fra.



↑ Kort over Sønderup

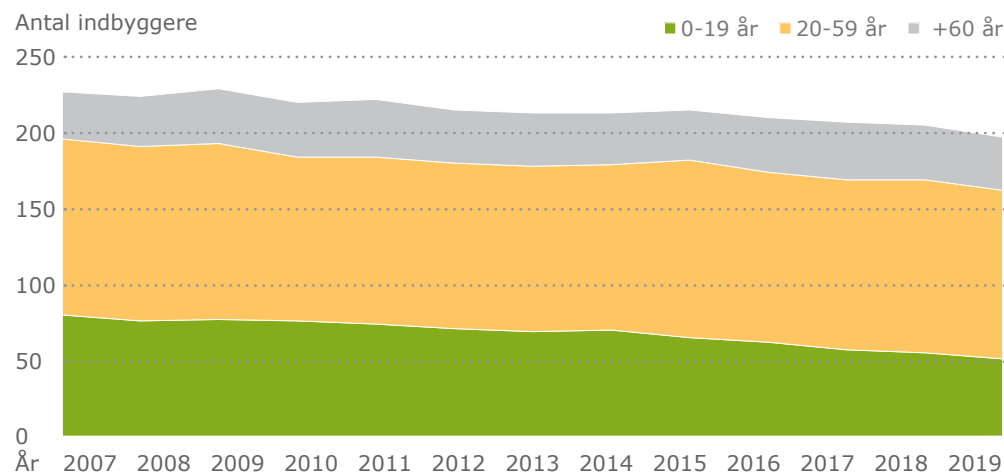
Sønderup er delt i 3 mindre bebyggelser: den gamle landsbykerne, et parcelhuskvarter og en blandet bebyggelse langs Nykøbing Landevej.

← Placering i Kommunen

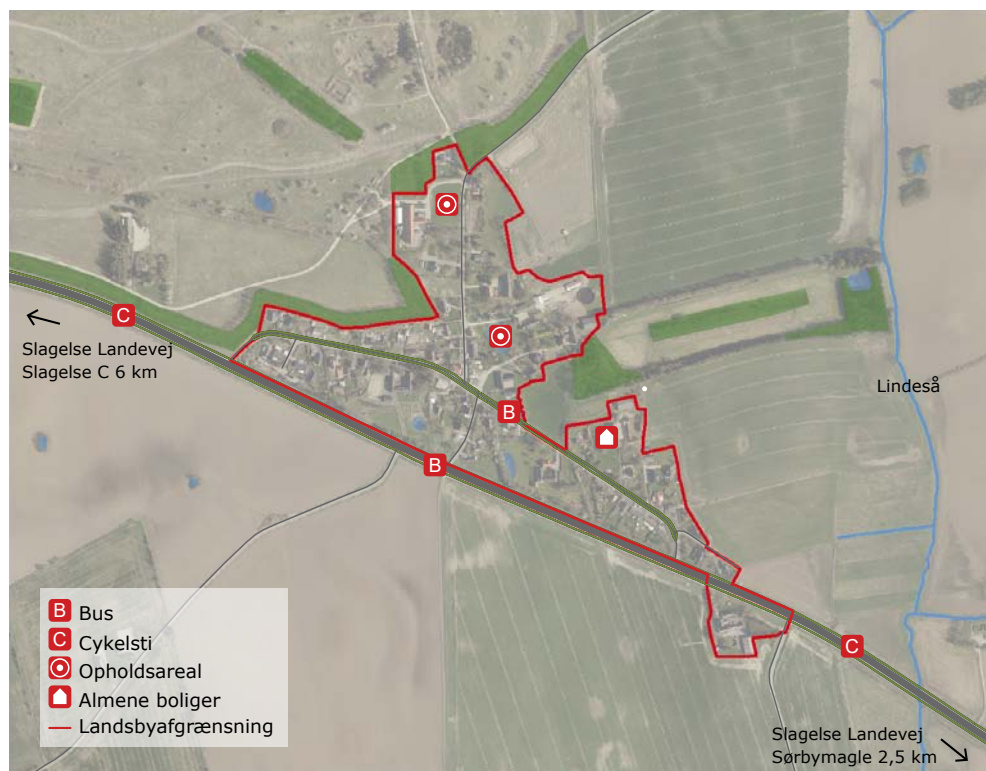
Sønderup er den eneste landsby på over 100 indbyggere nordøst for Slagelse by. Der er ingen lokalby i området, men Hallev tæt på Sønderup har en privat folkeskole og forsamlingshus.

→ Befolkningsudvikling

Fordelt på 3 aldersgrupper.



Rosted



Rosted er en landsby, der fysisk er meget begrænset af Slagelse Landevej og Antvorskov Kaserne, men som ligger rekreativt skønt nær skov og i et hyggeligt landbrugslandskab.

Bygningsmassen

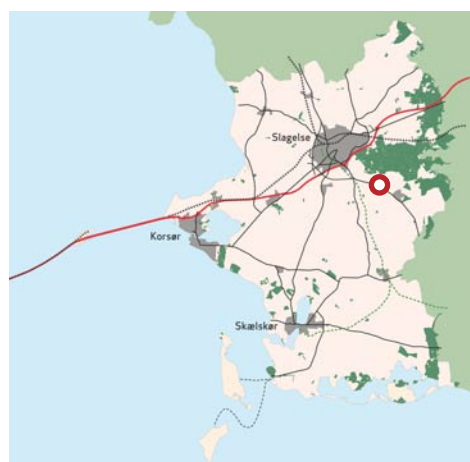
Rosted var oprindeligt en landsby på hovedvejen mellem Slagelse og Næstved på ca. samme størrelse som Sørbymagle. I 1960'erne blev Primærrute 22 anlagt uden om Rosted, hvilket gav mulighed for en udvidelse af landsbyen med parcelhuse langs den tidligere hovedvej, nu Rostedvej. Landsbyen fremstår i dag med en blanding af nyere og ældre enfamiliehuse samt enkelte gårde. Den oprindelige landsbystruktur er udvisket. Slagelse Boligselskab udlejer 6 mindre boliger i Rosted. Landsbyen kan ikke udvides på grund af sin nærhed til Antvorskov Kaserne.

Kultur- og naturværdier

Rosteds værdier ligger primært i dets tilknytning til skoven og det smukke åbne landområde øst for landsbyen, som kan tilgås via små landeveje.

Fællesskab og lokalmiljø

Rosted har en høj andel af børnefamilier, som er nogenlunde stabil. Rosted er en del af Sørbymrådet med Sørbymagle som lokalt omdrejningspunkt. Her er der et aktivt foreningsliv, skole,



↑ Kort over Rosted

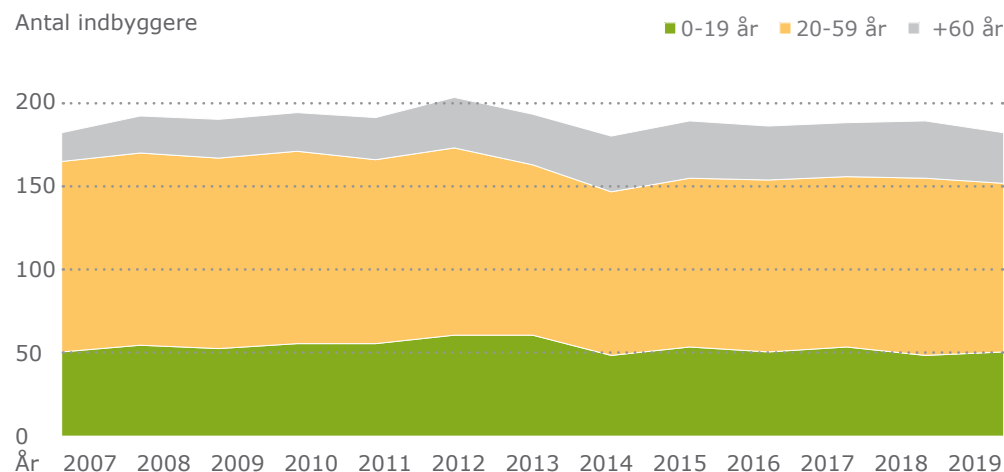
Bebyggelsen ligger langs landsbyens to veje, Rostedvej, der løber parallelt med Slagelse Landevej, og Rosted Skovvej, der munder ud i Slagelse Lystskov.

← Placering i Kommunen

Rosted ligger på vejen mellem Slagelse og lokalbyen Sørbymagle. Samtidig grænser landsbyen op til Antvorskov Kasernens øvelsesterræn.

→ Befolkningsudvikling

Fordelt på 3 aldersgrupper.



daginstitutioner, kirke, forsamlingshus og dagligvarebutik. I Rosted er der etableret en fodboldbane på Forsvarets areal og mulighed for ophold ved landsbyens gadekær.

Infrastruktur

Rosted er meget præget af Slagelse Landevej, der løber langs landsbyen. Infrastrukturelt ligger landsbyen godt for pendlere med sin nærhed til Vestmotorvejen, men vejen påvirker også byen negativt med vejstøj og lidt vanskelige tilkørselsforhold. Langs Slagelse Landevej er der cykelsti i eget tracé til Slagelse, Sørbymagle og hele vejen til Næstved.

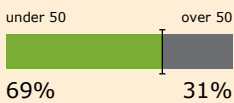
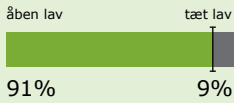
LUP Sørby området

Områdets LUP sætter fokus på sociale værdier som dele-økonomiske ordninger, erhvervsnetværk og engagement i lokale fællesskaber og foreninger med Sørbyhallen som knudepunkt. Yderligere arbejdes der med problemstilling angående trafikikkerhed og naturoplevelser og stisystemer.

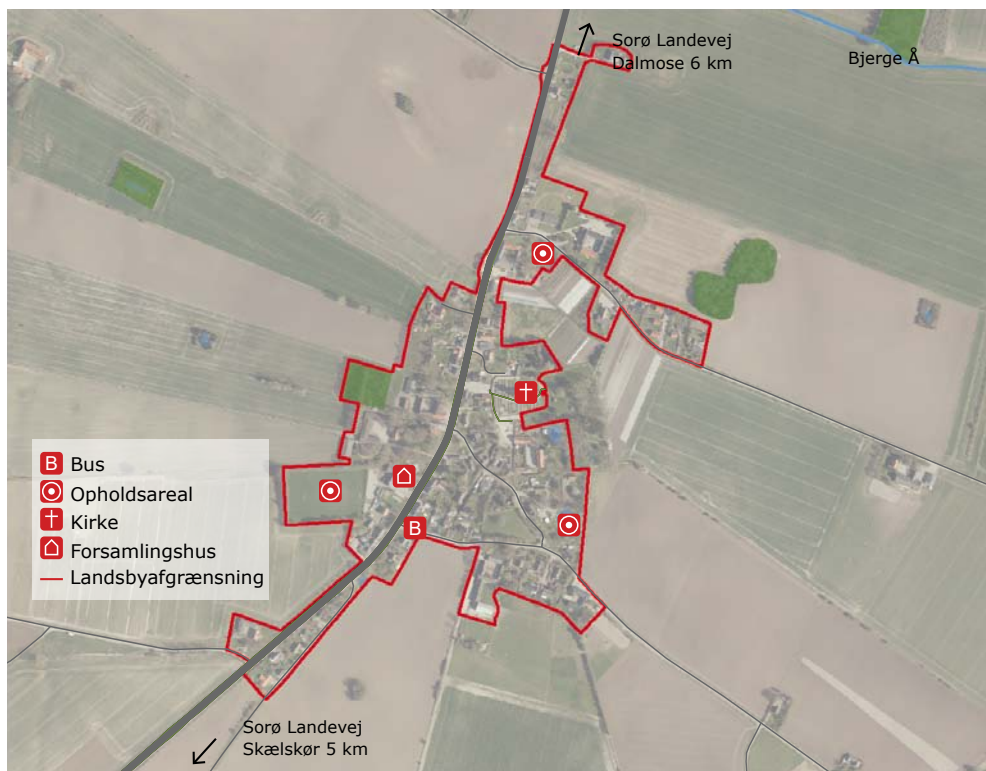
Forslag til indsatsområder

- Styrkelse af landsbyens samlingspunkter.



Fakta	Boligmassen	Infrastruktur	Rum til fællesskab	Natur- og kulturværdier
Indbyggertal 180	Antal boliger 69	Købstad 6 km Slagelse	Cykelsti ✓	Netværk
Aldersfordeling	Personer per bolig 2,6	Lokalby 2,5 km Sørbymagle	Kollektiv trafik	Faciliteter
	Antal almene boliger 6	Dagligvarer 2,5 km Sørbymagle	Lokalbus 1 per time	LUP ✓
	Boligtyper	Skole 3 km	Regionalbus 2 per time	Lokalråd Rosted Borgerforening
	åben lav 91%	Motorvej 4km		Forsamlingshus
	tæt lav 9%	Hovedvej ✓		Skoledistrikt Hvilebjergskolen
				Gadekær 1
				Lokalby Sørbymagle
				Børnepasning
				Boldbane 1
				Legeplads
				Andet
				Kulturmiljø
				Naturadgang God
				Naturområder Slagelse Lystskov
				Landskabskarakter
				Dyrkede marker med stedvise levende hegn, fladt til bølget terræn. Nord for Rosted løber Lindes Å Tunneldal, og herefter ligger Slagelse Lystskov.

Eggeslevmagle



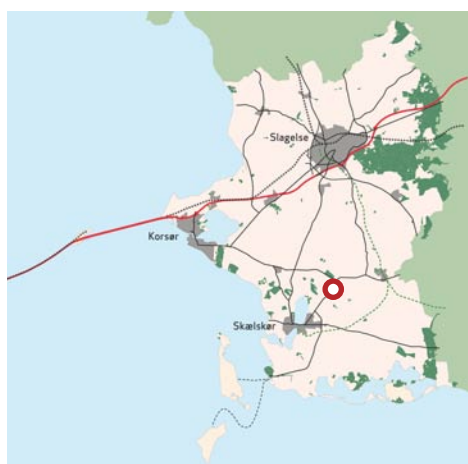
Eggeslevmagle ligger godt placeret ved Sorø Landevej ca. 5 km nordøst for Skælskør. Landevejen er over tid vokset så meget i bredde og trafikbelastning, at den er blevet en udfordring. Indbyggertallet er faldet over de seneste år, men landsbyens mange kvaliteter og et aktivt lokalmiljø kan danne grundlag for en udvikling, som vil fastholde og tiltrække borgere i alle aldre.

Bygningsmassen

Bebyggelsen i Eggeslevmagle består af ældre gårde med store bygninger og huse af varierende størrelse og alder. Generelt fremstår bygningerne i god tilstand, men med præg af løbende ombygning og moderne tilpasninger. Der ses mange fine eksempler på forskellige tiders byggeskik.

Kultur- og naturværdier

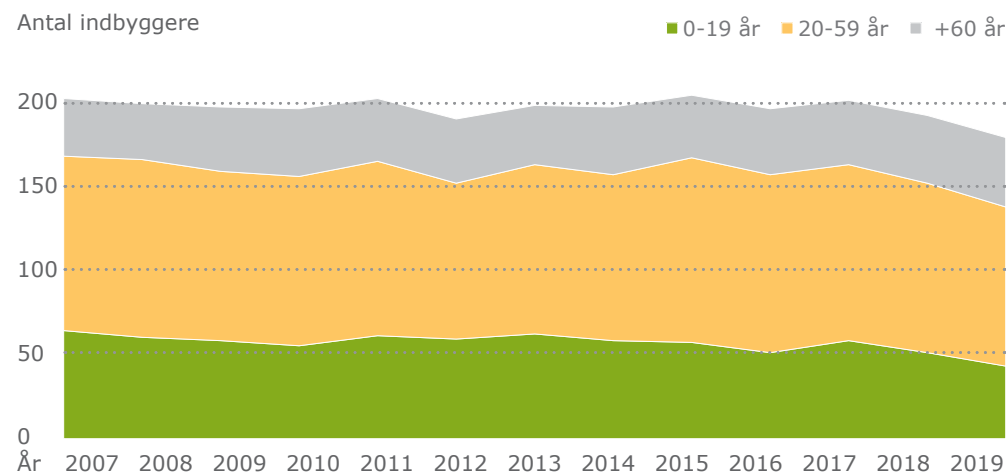
I yderkanten af Eggeslevmagle ses flere af de oprindelige gårde, som ikke blev flyttet ud i forbindelse udskiftningen af jorderne. Mellem gårdene og særligt i den sydlige del af landsbyen er der over tid sket udstyknin g til opførelse af mindre huse. Den gennemskærende landevej har haft en strukturerende betydning for bebyggelsen, og langs med landevejen ses flere huse, der orienterer sig direkte mod vejen, herunder tidligere mejeri og brugsforening. Landsbyen får et vist naturpræg fra det lavtliggende, våde areal, som afgrænser landsbyen mod øst og strækker sig nord om den højtliggende kirke, samt fra de mange store,



↑ Kort over Eggeslevmagle
Landsbyen er meget præget af landevejen. Kirken har en fin forplads, som den tidligere har delt med den gamle landsbyskole. Derudover løber Kirkestien øst om landsbyen, som giver landsbyen en naturoplevelse.

← Placering i Kommunen
Eggeslevmagle ligger i den sydlige del af kommunen som en landsbyforstad til Skælskør nordøst for byen.

→ Befolkningsudvikling
Fordelt på 3 aldersgrupper.



gamle træer, der især ses ved de ældre gårde.

Fællesskab og lokalmiljø

Eggeslevmagle har mange mødesteder og fællesarealer, som i indretning og indhold vidner om et aktivt lokalsamfund. Udover kirken findes et forsamlingshus, boldbane, legeplads samt to gadekær og en rekreativ natursti mellem kirken og det sydlige gadekær.

I Eggeslevmagle er ca. halvdelen af borgerne over 50 år. Dette må tilskrives den centrale beliggenhed og de mange aktivitetstilbud, som gør landsbyen til et godt sted at blive boende også som ældre. Sorø Landevej påvirker landsbymiljøet på godt og ondt: Det er let at komme til og fra Eggeslevmagle, men trafikken og den brede vej opleves også dominerende og "skærer landsbyen over".

Infrastruktur

Eggeslevmagle ligger ved Sorø Landevej med ca. 5 km til Skælskør. Lige udenfor landsbyen mod nord er der forbindelse til Skælskør Landevej, Boeslunde og Slagelse via Korsør Landevej. Der er cykelsti fra Eggeslevmagle til Skælskør.

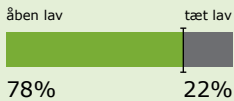
Sorø Landevej er forholdsvis stærkt trafikeret. Der er etableret foranstaltninger til forbedring af trafikikkerheden, herunder vejbump, helleanlæg ved indkørslerne til landsbyen, hastighedsmålere og

farvemarkering af cykelsti.

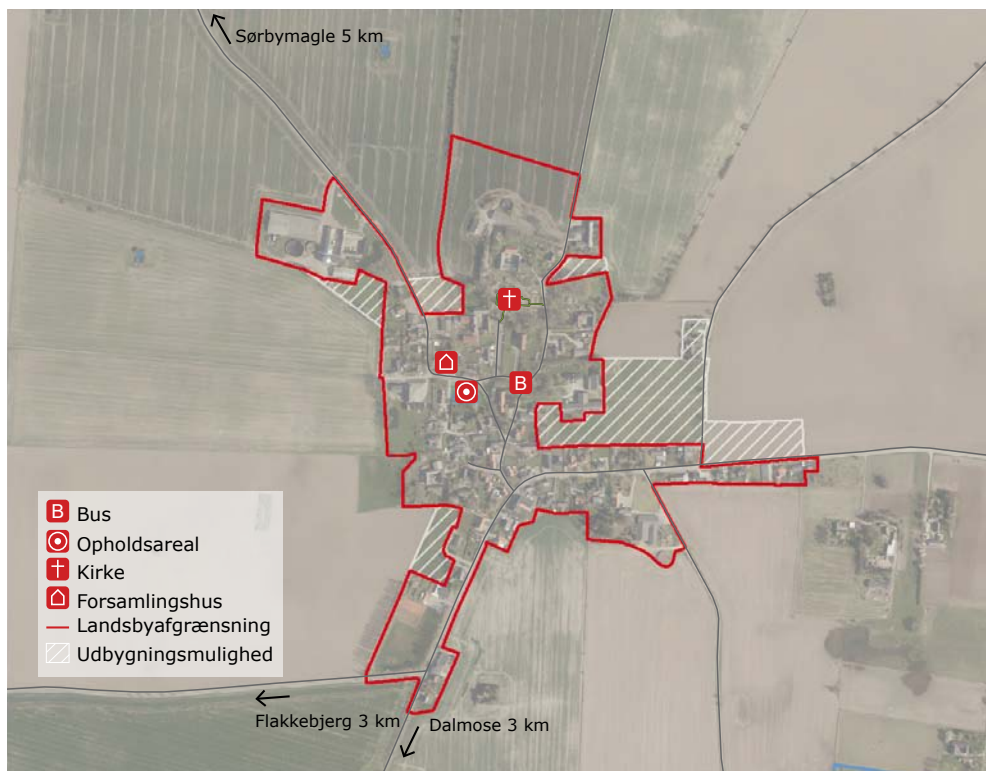
Forslag til indsatsområder

- Styrke kvaliteten og udvide aktivitetstilbuddene i landsbyens mødesteder og fællesarealer.
- Give et æstetisk løft til landsbymiljøet ved renovering af nedslidte bygninger – bevaringsværdige bygninger og/eller bygninger på synlige placeringer.
- Sikre en god digital infrastruktur.
- Tilpasse boligmassen ved opførelse af nye/ombygning af eksisterende bygninger til seniorvenlige boliger.



Fakta	Boligmassen	Infrastruktur	Rum til fællesskab	Natur- og kulturværdier
Indbyggertal 179	Antal boliger 77	Købstad 5 km Skælskør	Cykelsti ✓	Netværk
Aldersfordeling	Personer per bolig 2,3	Lokalby —	Kollektiv trafik	Faciliteter
	Antal almene boliger —	Dagligvarer 5 km Skælskør	Lokalbus 1 per time	Kirke 1
	Boligtyper	Skole 5 km	Lokalbus Enkelte afgange	Forsamlingshus 1
		Motorvej 15km		Gadekær 2
		Hovedvej ✓		Boldbane 1
				Legeplads 1
				Andet —
				Kulturmiljø ✓
				Naturadgang Rimelig
				Naturområder Bjerger Å
				Landskabskarakter
				Stjerneudskiftet fladt marklandskab afgrænset af veje, bevoksede diger og hegn. Mod nordøst løber Bjerger Å.

Gimlinge



Gimlinge er en afsides beliggende landsby organiseret omkring en hyggelig kerne. Landsbyens vej- og stisystem løber i rundgange, der mødes ved gadekæret og flere små grønninger, hvilket gør det muligt at gå ture gennem landsbyen med flere flotte kig ud i landskabet. Bebyggelsen er meget blandet, og beboerne har sat deres personlige præg på både haver og huse, hvilket giver et indtryk af en rummelig landsby med plads til forskellighed.

Bygningsmassen

Landsbyens grundlæggende struktur har ikke ændret sig meget over tid, men der har været en vis fortætning og udvidelse af landsbyen langs Katrinevej. Bebyggelsen fremstår meget blandet med boliger fra både gammel og nyere tid i forskellige stilarter. Boligerne er i dag en blanding af gamle gårde, klassiske landsbyhuse i bindingsværk og mursten samt nyere parcelhuse. Ydermere findes flere erhvervsjendomme ind mellem boligbebyggelsen. Bygningernes stand svinger en del. Hoveddelen er velholdte, nogle er temmelig nedslidte, og enkelte er faldefærdige. Flere af de mest slidte byggerier ligger med meget synlige placeringer, herunder forsamlingshuset, hvilket påvirker indtrykket af den ellers hyggelige landsby. Der er enkelte ledige grunde i landsbyen og mulighed for huludfyldninger.

Kultur- og naturværdier

Gimlinge er en stjerneudskiftet landsby placeret på et par mindre



↑ Kort over Gimlinge

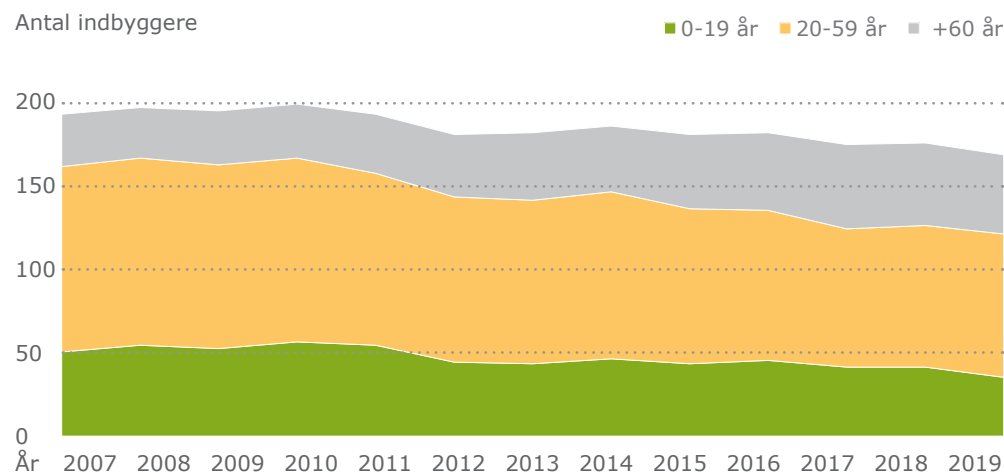
Gimlinge har en meget klassisk landsbykarakter med kirke, præstegård, gadekær og fælleshus, små kringlede veje og grønne pletter.

← Placering i Kommunen

Gimlinge ligger 4 km øst for Flakkebjerg med omtrent lige så langt til Dalmose.

→ Befolkningsudvikling

Fordelt på 3 aldersgrupper.



bakketoppe i et ellers temmelig fladt marklandskab. Markfladerne afgrænses af enkelte levende hegn og bevoksede diger samt områdets veje. Landsbyen fremstår utroligt grøn med mange gamle træer og flere åbninger i bebyggelsen, som giver en tæt kontakt til det omgivende landskab.

Fællesskab og lokalmiljø

Forsamlingshuset ligger lige ud til byens gadekær og skaber en klassisk landsbykerne sammen med den gamle skole, kirken og præstegården. Ved landsbyens sydlige indfaldsvej ligger en boldklub med eget klubhus. Gimlinge har oplevet en lettere tilbagegang i indbyggertallet til omkring 170 beboere men har en rimelig balance mellem ældre og yngre beboere.

Infrastruktur

Gimlinge er lokaliseret væk fra større landeveje i den østlige del af kommunen nær Flakkebjerg og Dalmose. Den afsides beliggenhed er muligvis også en del af forklaringen på, at der stadig findes en del småerhverv i landsbyen herunder Bed and Breakfast, VVS og dyreklinik. Fordi der kun er småveje i landsbyen, er den meget rolig og tryk at færdes i.

LUP Hashøj Sydøst

Områdets LUP arbejder for at øge aktivitetstilbuddene for børn og unge,

oprettelse af erhvervsforening, styrkelse af naturoplevelser og promovning af Fodsporet samt forbedringer af infrastrukturen både internet, busforbindelser og samkørsel.

Forslag til indsatsområder

- Give et æstetisk løft til landsbymiljøet ved renovering af forsamlingshuset og andre nedslidte bygninger på synlige placeringer.
- Gøre landsbyens grønne karakter endnu stærkere.
- Fastholdelse og styrkelse af lokale erhverv.
- Sikre en god digital infrastruktur.



Fakta		Boligmassen		Infrastruktur		Rum til fællesskab		Natur- og kulturværdier				
Indbyggertal	167	Antal boliger	67	Købstad 14 km <small>Skælskør og Slagelse</small>	Cykelsti	—	Netværk	Faciliteter	Kulturmiljø	✓		
Aldersfordeling		Personer per bolig	2,5	Lokalby 3 km <small>Dalmose og Flakkebjerg</small>	Kollektiv trafik		LUP	✓	Kirke	1	Naturadgang	Begrænset
		Antal almene boliger	—	Dagligvarer 3 km <small>Dalmose og Flakkebjerg</small>	Lokalbus	Enkelte afgange	Lokalråd	Gimlinge Landsbyråd	Forsamlingshus	1	Naturområder	—
		Boligtyper	—	Skole	3 km	Skoledistrikt	Dalmose Skole	Gadekær	1	Landskabskarakter	—	
				Motorvej	11 km	Lokalby	Dalmose og Flakkebjerg	Boldbane	1	Dyrkede marker med stedvise levende hegn og fladt til bølget terræn.	—	—
				Hovedvej	3 km	Børnepasning	—	Legeplads	—	Andet	1	—

Agersø



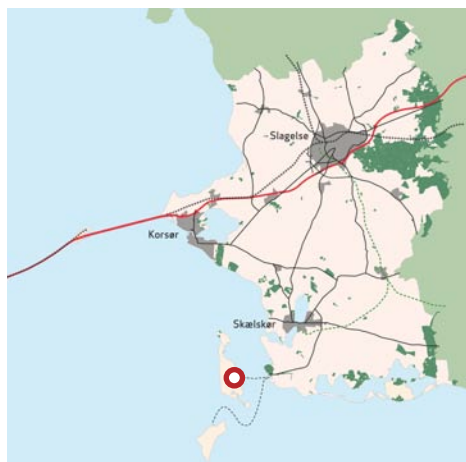
Agersø by ligger på øens højeste punkt midt på øen ud til Agersøsund. Landsbykernen er præget af ældre byhuse og gårde, der ligger i et kringlet netværk af småveje, som er afgrænset af stengærder med gadekæret som centrum. I landsbyens udkant retter de snoede veje sig ud og giver adgang til resten af øen.

Bygningsmassen

Udover de ældre gårde og byhuse, hvoraf en del er nedslidte og nogle faldefærdige, er landsbyen blevet udvidet med flere mindre boligkvarterer fra 1980'erne og frem. DAB har en afdeling med 8 rækkehuse på Agersøgårdsvej, hvor der også ligger en byggemodnet udstykning. Derudover er der mulighed for huludfyldninger flere steder langs landsbyens ydre afgrænsning. Øen har to sommerhusområder på den nordlige del med i alt 90 sommerhuse. Boligerne på Agersø benyttes til helårsbeboelse og flexboliger.

Kultur- og naturværdier

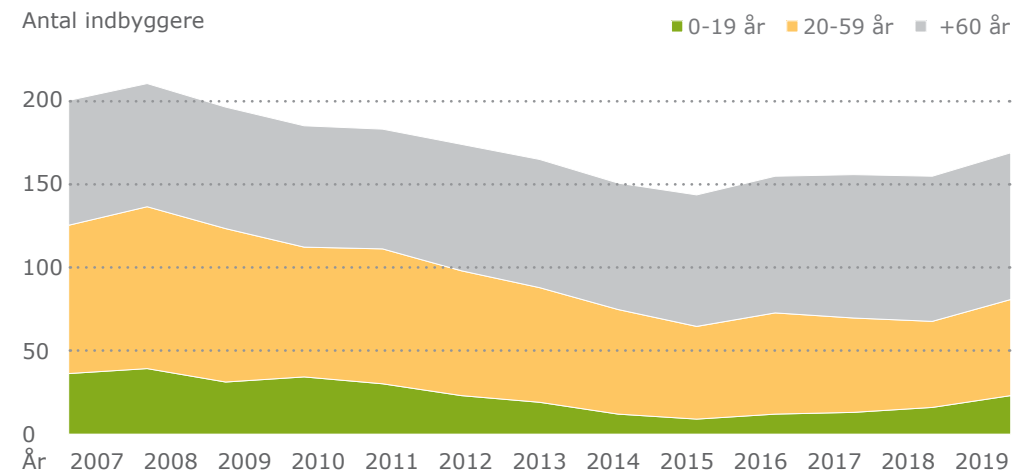
Øboerne på Agersø har historisk været beskæftiget med fiskeri og landbrug. Da befolkningstallet toppede omkring år 1905, var der hele 455 indbyggere. Hoveddelen af bygningsmassen på Agersø er fra slutningen af 1800-tallet. Både struktur og bygningsmassen, omend den flere steder er nedslidt, har bevaret sit oprindelige udseende, hvilket giver Agersø et autentisk helhedspræg. I dag er mindre landbrug stadig aktive. Det samme gælder fiskeriet, der sætter sit tydelige præg på havnen. Her



↑ **Kort over Agersø by**
Landsbyen har mange funktioner og oplevelsesmuligheder, da den både fungerer som lokalsamfund og turistdestination.

← **Placering i Kommunen**
Øen ligger ud for Stignæs og nord for Omø med Skælskør som nærmeste købstad.

→ **Befolkningsudvikling**
Fordelt på 3 aldersgrupper.



ligger mindre fiskerkuttere fortøjet, et lille røgeri og skibsværftet, som fornyligt blev renoveret med støtte fra Realdania. Alt sammen er med til at holde øens fiskerkultur i live.

Agersø er udpeget som Natura 2000 område, hvor særligt øens to vådområder i nord og syd er vigtige for dyrelivet. Trafikken på øen er yderst begrænset, hvilket giver gode forhold for gående og cyklister. Det er også muligt at gå langs kysten på den centrale del af øen, mens adgangen til Egholm og Helleholm er mere begrænset. Over hele øen er der udsigt til havet. Særligt kig mod Stignæs og Storebæltsbroen giver en spændende kontrast mellem de store anlæg og det lille øsamfund.

Fællesskab og lokalmiljø

Agersø har efter en lang periode med afvikling vendt udviklingen. Siden 2015, hvor befolkningen havde sit laveste indbyggertal, er 30 nye beboere kommet til, hvilket vidner om et attraktivt miljø og stærkt fællesskab. Langt størstedelen af øens beboere er ældre, der ikke er nær så afhængige af byernes services og arbejdspladser men til gengæld har tid til at nyde ølivets kvaliteter. Som øsamfund tilbyder Agersø nemlig en række attraktioner og faciliteter, der ikke ses i landsbyerne på fastlandet. Agersø har egen købmandsbutik, børstenbinder, flere spisesteder og overnatningsmuligheder på kro, campingplads, B&B og i shelters. Der er en veludstyret og hyggelig lystbådehavn. Som ekstra sikkerhedsnet har Agersø også et frivilligt brandberedskab og frivillige akuthjælpere, der

tilkalder i tilfælde af 112-alarm.

Infrastruktur

Sejltiden fra Stignæs er bare 15 minutter, hvilket styrker øens tilknytning til fastlandet. Færgen benyttes dagligt af både øens skolebørn og 30-40 pendlere, der arbejder på fastlandet.

Ø-politik

Ø-politikens hovedfokus er stabil færgedrift samt bedre internet- og mobildækning. Derudover vægtes tiltag for at fremme bosætning, bæredygtighed og natur.

Forslag til indsatsområder

- Destination for sejl- og naturturisme
- Byggemodnede grunde
- Forbedring af boligmassen
- Fastholdelse af services
- Tilflytterboliger



Fakta		Boligmassen		Infrastruktur		Rum til fællesskab			Natur- og kulturværdier				
Indbyggertal	167	Antal boliger	99	Købstad	12 km Skælskør	Cykelsti	—	Netværk	Faciliteter	Kulturmiljø	✓		
Aldersfordeling		Personer per bolig	1,7	Lokalby	—	Kollektiv trafik	—	LUP	Ø-politik	Kirke	1	Naturadgang	God
		Antal almene boliger	8	Dagligvarer	✓	Færge	1 per time	Lokalråd	Agersø Beboerforening	Forsamlingshus	—	Naturområder	Vådområder, kyst
		Boligtyper		Skole	12 km			Skoledistrikt	Eggeslevmagle Skole	Gadekær	1	Landskabskarakter	Ø med bølget landskab med ekstensivt og intensivt dyrkede marker.
				Motorvej	31 km			Lokalby	—	Boldbane	1 med hal		
				Hovedvej	12 km			Børnepasning	—	Legeplads	1		
										Andet	5 fælles 7 kommercielle		

Magleby



Magleby ligger som en landlig forstad til Skælskør. Her er der mulighed for at bosætte sig i et traditionelt parcelhuskvarter, i den hyggelige landsbykerne eller realisere sine landbodrømme på en jordbrugsparcel i landsbyen.

Bygningsmassen

Sydligst i landsbyen findes den ældre landsbykerne, som efter udskiftningen mestendels består af husmandssteder fra slut 1800-tallet til start 1900-tallet. I 1960'erne blev landsbyen kraftigt udvidet med et tidstypisk parcelhuskvarter uden arkitektonisk sammenhæng med den gamle del af landsbyen. I 00'erne var der fokus på at styrke landdistrikterne med flere og anderledes boformer, hvilket i Slagelse Kommune bl.a. resulterede i lokalplanlægningen af 4 jordbrugsparceller i Magleby, hvoraf en stadig er ledig. Formålet var samtidig at binde landsbyen bedre sammen.

Kultur- og naturværdier

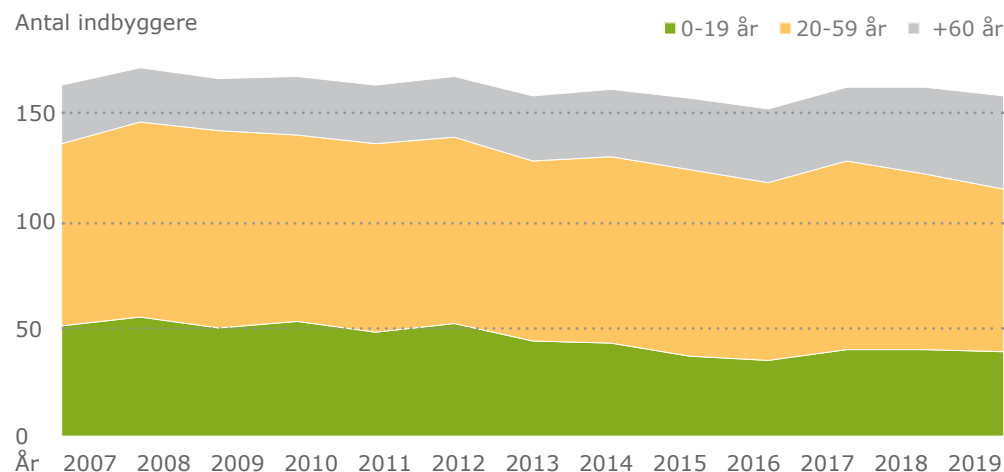
Magleby er et tydeligt eksempel på forskellige nye strømninger i boligudviklingen i Danmark. Landsbyens parcelhuskvarter fra 1960'erne er planlagt efter tidens tendenser uden sammenhæng med den eksisterende landsbykerne. Landsbyens jordbrugsparceller fra 00'erne vidner om nyere tids ændrede forhold til det gode liv på landet.



↑ **Kort over Magleby**
Maglebys tre bygningsstrukturer fremtræder tydeligt på kortet.

← **Placering i Kommunen**
Landsbyen ligger syd for Skælskør med korte afstande til naturområderne ved Stigsnæs, dobbeltkysten og Glænø samt Skælskør fjord.

→ **Befolkningsudvikling**
Fordelt på 3 aldersgrupper.



Magleby ligger i den sydlige del af kommunen, som byder på mange rekreative oplevelser, heriblandt Skælskør Fjord, dobbeltkysten og Borreby Hovedgårdslandskab. Den rekreative vandrerute Lagunestien og den nationale cykelsti Østersøruten løber igennem landsbyen, der også rummer mange grønne arealer.

Fællesskab og lokalmiljø

Magleby fremstår som en mindre forstad til Skælskør, hvor der er et aktivt kulturliv, mulighed for indkøb, skole, institutioner og plejeboliger. I Magleby er der mulighed for, at beboerne kan mødes ved landsbyens legeplads, gadekær eller i kirken.

Landsbyens befolkningstal ligger nogenlunde stabilt omkring 160 indbyggere med en god andel af især større børn.

Infrastruktur

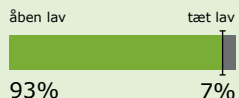
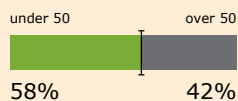
Magleby ligger som en forstad til Skælskør, som kan tilgås via hovedvejen Stignæs Landevej eller mindre landeveje. Lagunestien og Østersøruten løber igennem landsbyen.

Forslag til indsatsområder

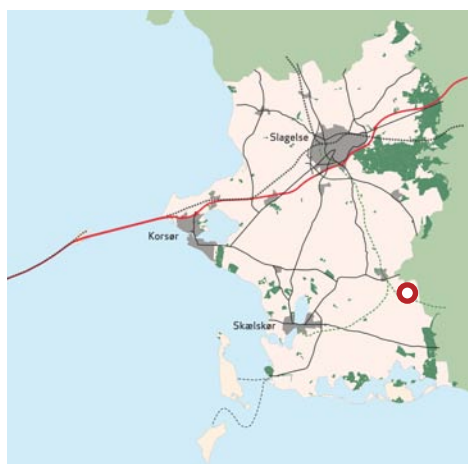
- Stier, der giver adgang til egnens naturområder udenom landevejene.
- Opblødning af parcelhuskvarterets meget brede hovedvej.



Fakta		Boligmassen		Infrastruktur		Rum til fællesskab			Natur- og kulturværdier		
Indbyggertal	157	Antal boliger	61	Købstad	3 km Skælskør	Cykelsti	✓	Netværk	Faciliteter	Kulturmiljø	—
Aldersfordeling		Personer per bolig	2,6	Lokalby	—	Kollektiv trafik		LUP	I gang	Kirke	1
		Antal almene boliger	—	Dagligvarer	3 km Skælskør	2 Lokalbusser	Enkelte afgang	Lokalråd	—	Forsamlingshus	—
		Boligtyper		Skole	4 km			Skoledistrikt	Eggeslevmagle Skole	Gadekær	1
				Motorvej	19 km			Lokalby	—	Boldbane	—
				Hovedvej	3 km			Børnepasning	—	Legeplads	1
										Andet	—



Hyllested



↑ Kort over Hyllested

Hyllested Kirke ligger lige i hjertet af landsbyen, der har bevaret sin oprindelige struktur, mens bygningsmassen i høj grad er forandret.

← Placering i Kommunen

Hyllested ligger i kommunens sydøstlige del med Dalmose som nærmeste lokalby. Syd for landsbyen løber Fodsporet i retning mod Næstved.

→ Befolkningsudvikling

Fordelt på 3 aldersgrupper.

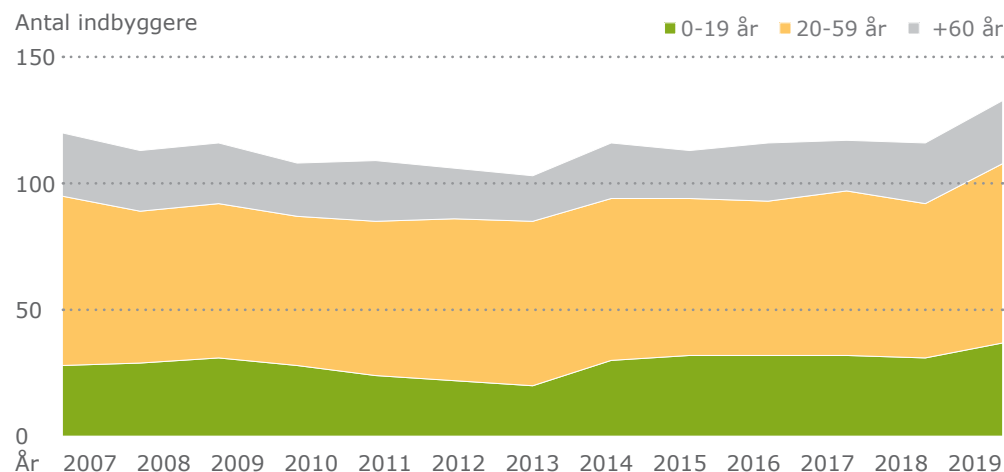
Hyllested er en mindre landsby beliggende i det åbne marklandskab syd for Dalmose og tæt ved stiforbindelsen Fodsporet. Landsbyen er forbundet med omgivelserne med mindre veje og opleves som et sted med fred og ro, dog uden at være langt fra f.eks. skole og indkøbsmuligheder.

Bygningsmassen

I Hyllested ses få ældre gårde og en stor andel af ældre og nyere gadehuse, og bebyggelsen er generelt præget af ombygninger og moderniseringer. Gårdenes bygningsanlæg er desuden forandret gennem nedrivning og er derfor i dag meget lidt synlige i landsbymiljøet. Der er enkelte byggemuligheder i form af huludfyldninger.

Kultur- og naturværdier

Hyllested har et let slynget og forgrenet vejforløb med kirken placeret centralt og meget synligt. Landsbyen har overordnet set fastholdt den struktur, som opstod efter udskiftningen af landsbyens jorder i starten af 1800-tallet, men bebyggelsen fremstår meget forandret på grund af nedrivninger, ombygninger og moderniseringer. Hyllested ligger tæt på det gamle tracé for jernbanen mellem Næstved og Slagelse/Skælskør. Jernbanetracéet var tidligere en barriere i landskabet men er med omdannelsen til cykel- og fodgængersti i dag en rekreativ forbindelse.



Fællesskab og lokalmiljø

I Hyllested er der mødesteder og fællesarealer i form af landsbyens kirke og en boldbane/legeplads. Skolen ligger i Dalmose 3 km mod nord.

Indbyggertallet i Hyllested har været stigende i de senere år, ligesom der er en forholdsvis stor andel af yngre indbyggere – 65 % er under 50 år. Landsbyens beliggenhed i en vis afstand fra større hoved- og landeveje giver mulighed for et liv i fred og ro, ligesom der er plads til hobbylandbrug med f.eks. heste, håndværkervirksomhed mv.

Infrastruktur

Hyllested ligger ca. 3 km fra Dalmose. Der er adgang til stiforbindelsen Fodsporet ca. 500 m sydvest for landsbyen.

LUP Hashøj Sydøst

Områdets LUP arbejder for at øge aktivitetstilbuddene for børn og unge, oprettelse af erhvervsforening, styrkelse af naturoplevelser og promovering af Fodsporet samt forbedringer af infrastrukturen både internet, busforbindelser og samkørsel.

Forslag til indsatsområder

- Sikre en god digital infrastruktur
- Sikre variation i boligtyperne



Fakta	Boligmassen	Infrastruktur	Rum til fællesskab	Natur- og kulturværdier		
Indbyggertal 133	Antal boliger 55	Købstad 13km Skælskør	Cykelsti <input checked="" type="checkbox"/> Fodsporet	Netværk	Faciliteter	Kulturmiljø <input checked="" type="checkbox"/>
Aldersfordeling	Personer per bolig 2,4	Lokalby 3 km Dalmose	Kollektiv trafik	LUP <input checked="" type="checkbox"/>	Kirke 1	Naturadgang God
	Antal almene boliger —	Dagligvarer 3 km Dalmose	Lokalbus 2 per time	Lokalråd Hyllested Landsbyråd	Forsamlingshus —	Naturområder Fodsporet
	Boligtyper	Skole 4 km	Lokalbus Enkelte afgange	Skoledistrikt Dalmose Skole	Gadekær —	Landskabskarakter
		Motorvej 16km		Lokalby Dalmose	Boldbane 1	Drukkede marker med stedvise levende hegn og fladt til bølget terræn.
		Hovedvej 3 km		Børnepasning —	Legeplads 1	
					Andet —	

Sønder Bjerger



↑ Kort over Sønder Bjerger

Som vejlandsby har Sønder Bjerger et meget aflangt forløb parallelt med Bjerge Å, der løber nord for landsbyen. Fodsporet giver samtidig landsbyen en god rekreativ forbindelse.

← Placering i Kommunen

Sønder Bjerger ligger i kommunens sydlige del, syd for Dalmose, der er nærmeste lokalby, men landsbyen hører til Kirkeskovskolens skoledistrikt.

→ Befolkningsudvikling

Fordelt på 3 aldersgrupper.

Sønder Bjerger fremstår som en sammensat vejlandsby midt i det åbne land. Landsbyens bebyggelse bærer tydeligt præg af, at landsbyen tidligere har været en lille stationsby på strækningen mellem Dalmose og Skælskør. Også i dag, hvor jernbanen er nedlagt, er jernbanestrækningen en af landsbyens største værdier.

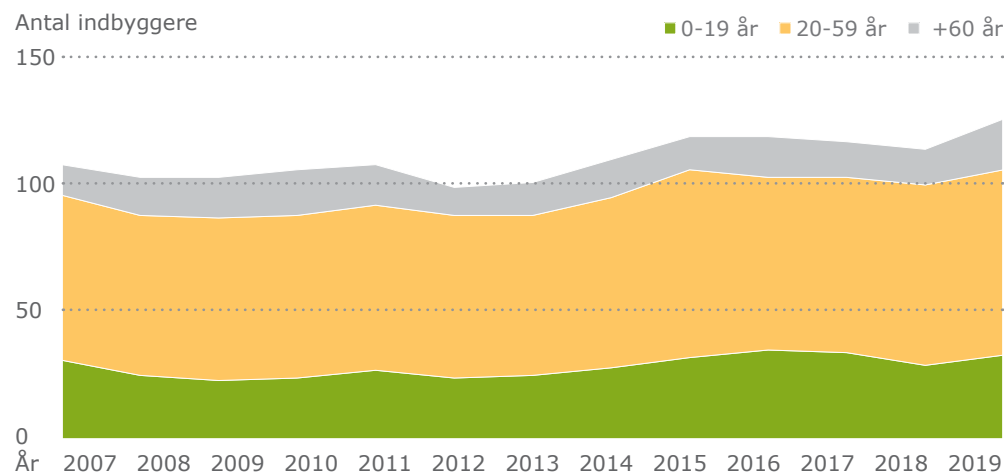
Bygningsmassen

Sønder Bjerger er en langstrakt bebyggelse lokaliseret omkring Sønder Bjergervej. Landsbyens lave tæthed giver gode udsigtsmuligheder fra de fleste boliger ud over det åbne land. Bebyggelsen består hovedsageligt af enfamiliehuse opført fra slut 1800'tallet til midt 1900'tallet. Det er ikke muligt at udvide landsbyen inden for dens nuværende afgrænsning.

Kultur- og naturværdier

Sønder Bjerger fremstår som en meget atypisk lille landsby med en bygningsmasse og bebyggelsesstruktur præget af dens tidligere status som stationsby. I landsbyen har der tidligere været posthus, hotel, flere forretninger, vandværk og bank.

Den rekreative sti Fodsporet er anlagt på den nedlagte jernbanestrækning, som løber igennem Sønder Bjerger og giver landsbyens beboere mulighed for at færdes i det åbne land til fods. Nord for landsbyen findes et rekreativt engområde langs Bjerge Å, hvor der også er anlagt en legeplads.



Fællesskab og lokalmiljø

Sønder Bjerger har en høj andel af børnefamilier med især lidt større børn. Det er en landsby, som har oplevet en god befolkningstilvækst de seneste år. I landsbyen er der to mødesteder i form af en legeplads og kirke. Landsbyen ligger midt i det åbne land midt imellem Dalmose, Skælskør og Kirkeskovsskolen.

Infrastruktur

Sønder Bjerger ligger væk fra kommunens hovedfærdselsårer, men det rekreative stiforløb Fodsporet går lige igennem landsbyen.

Forslag til indsatsområder

- Styrke kvaliteten og udvide aktivitetstilbuddene i landsbyens mødesteder og fællesarealer.
- Styrke landsbyens grønne karakter.



Fakta	Boligmassen	Infrastruktur	Rum til fællesskab	Natur- og kulturværdier
Indbyggertal 126	Antal boliger 46	Købstad 10 km Skælskør	Cykelsti ✓	Netværk
Aldersfordeling	Personer per bolig 2,7	Lokalby 3 km Dalmose	Kollektiv trafik	Faciliteter
<p>under 50 67% over 50 33%</p>	Antal almene boliger	Dagligvarer 3 km Dalmose	2 Lokalbusser Enkelte afgange	Kirke 1
	Boligtyper	Skole 5 km		Forsamlingshus —
	åben lav 100 %	Motorvej 16 km		Skoledistrikt Kirkeskovsskolen Gadekær —
		Hovedvej 4 km		Lokalby Dalmose Boldbane —
			Børnepasning —	Legeplads 1
				Andet —
				Kulturmiljø
				Naturadgang God
				Naturområder Fodsporet, Bjerger Å
				Landskabskarakter
				Et bakket landskab møder Vårby Å og Bjerger Å. Smeltvandsdalen har dyrkede marker på dalsiderne og vådområder i dalbunden.

Omø



↑ **Kort over Omø by og Kirkehavn**
De to landsbyer er forbundet med et vejloop omkring øens sø og vådområde. Faciliteterne er ligeligt fordelt mellem de to landsbyer.

← **Placering i Kommunen**
Omø er kommunens sydligste punkt med Agersø beliggende lige nord for. Skælskør er nærmeste købstad.

→ **Befolkningsudvikling**
Fordelt på 3 aldersgrupper.

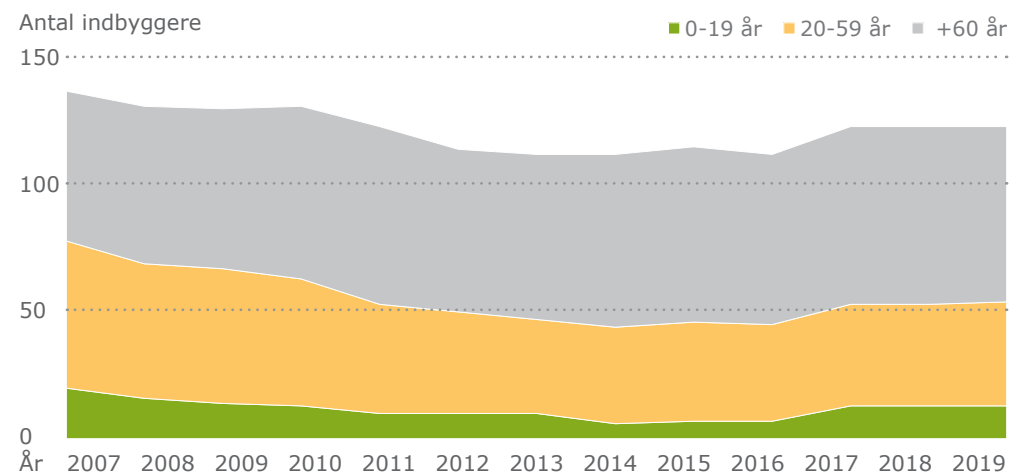
Omø tilbyder en kombination af rigtig ø- og landidyl, der om sommeren tiltrækker mange turister. Overfarten på 50 min. til fastlandet betyder, at Omø stadig i dag er et lille samfund i sig selv med mange af dagligdagens fornødenheder tilgængelige på øen. Øen har endda egen skole indtil 6. klasse.

Bygningsmassen

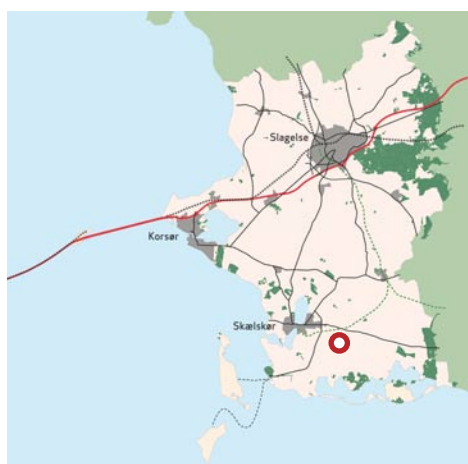
Der er to landsbyer på Omø: Omø by og Kirkehavn. Derudover er der et par fritlæggende gårde og en sommerhusbebyggelse på den sydlige del af øen. De to landsbyer har været tilknyttet hver deres erhverv. Omø by var en bondeby med gårde, mens Kirkehavn var fiskerby. Omø by fremstår som en hyggelig gammel landsby. De hvidkalkede gårde i bindingsværk og med stråtag er arrangeret omkring landsbyens gadekær, hvilket skaber et harmonisk billede af landsbyidyl. Det meste af bebyggelsen i Kirkehavn er bygget i nyere tid og består af parcelhuse og dobbelthuse. Her har Omø Boligforening opført 4 ældrevenlige boliger i 2003. På hele øen kan boligerne både bruges som helårs- og flexboliger. Der er i Kirkehavn udlagt et boligareal med egen ramme, yderligere er der udlagt områder til endnu 42 sommerhuse syd på øen, som endnu ikke er udstykket.

Kultur- og naturværdier

Særligt Omø by er meget velbevaret og har en ganske særlig byggeskik. Nogle af de tre- og firlængede gårde har afrundede hjørner, hvilket vidner om den stærke forbindelse øen har haft til Fyn, hvor disse karakteristiske



Tjæreby



↑ Kort over Tjæreby
 Tjæreby's lange udstrækning skaber tæt kontakt til markerne omkring landsbyen, der nærmest deler landsbyer over i tre sektioner: En omkring forsamlingshuset, en omkring kirken og en omkring efterskolen.

← Placering i Kommunen
 Tjæreby ligger 4 km øst for Skælskør, der kan nås via fodsporet.

→ Befolkningsudvikling
 Fordelt på 3 aldersgrupper.

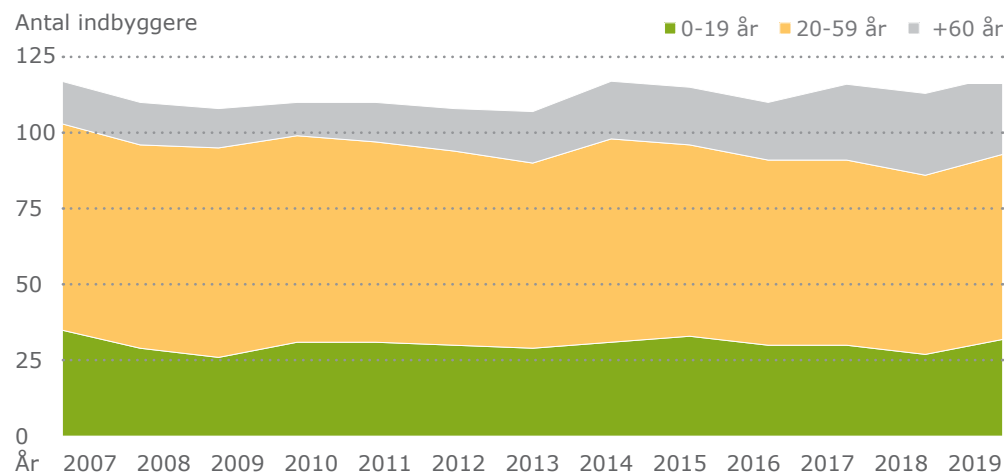
Landsbyen har ikke en egentlig kerne. I stedet ligger bebyggelsen spredt langs en smal hovedvej på skiftevis den ene og den anden side af vejen, hvilket skaber mange panoramisk ud i marklandskabet. Derfor møder man også landsbyen med en følelse af virkelig at være langt ude på landet.

Bygningsmassen

Tjæreby er en langstrakt landsby, der strækker sig over 1,5 km fra syd mod nord, hvor landsbyen lige netop rammer Fodsporet og Næstved Landevej. Tjæreby var tidligere en stationsby med eget trinbræt. Flere af landsbyens huse er fra før 1900-tallet, og generelt er de meget velholdte. Der er siden sket en tilvækst i form af nybyg og ombygninger. Bebyggelsen er flere steder så spredt, at landsbyen ikke opleves som en samlet helhed, men det er ikke muligt at udvide landsbyen inden for dens nuværende afgrænsning. Enkelte stikveje skaber mere koncentreret bebyggelse, særligt omkring landsbyens karakteristiske gule kirke fra 1849.

Kultur- og naturværdier

Fra Tjæreby er der mulighed for at færdes til fods i det åbne land langs den rekreative sti Fodsporet. Fodsporet giver også landsbyens børn en sikker vej til skolen, der ligger 3 km derfra i Skælskør. Et minus ved



landsbyens meget langstrakte forløb er, at man mangler en rundgang og en kerne. Det er i dag kun muligt at gå frem og tilbage af de samme veje.

Fællesskab og lokalmiljø

I Tjæreby er der gode muligheder for at samles i landsbyens forsamlingshus og kirke. Forsamlingshusets faciliteter og de tilhørende udearealer med bål- og sportsplads lige ved Fodsporet skaber mulighed for mange lokale aktiviteter. I den sydlige ende af landsbyen ligger efterskolen Solbakken. Tjæreby ligger desuden 4 km fra Skælskør, hvor der er et aktivt kulturliv, mulighed for indkøb, skole, institutioner og plejeboliger. Landsbyens befolkningstal ligger nogenlunde stabilt omkring 120 indbyggere, heraf er en pæn andel børnefamilier.

Infrastruktur

Tjæreby trækker sig tilbage fra den trafikerede Næstved Landevej i et langt forløb. Dermed ligger hoveddelen af landsbyen også langt fra landevejen, hvilket mindsker støjgener.

Forslag til indsatsområder

- Etablering af stier som giver mulighed for at gå rundt om landsbyen.



Fakta	Boligmassen	Infrastruktur	Rum til fællesskab	Natur- og kulturværdier
Indbyggertal 119	Antal boliger 41	Købstad 4 km Skælskør	Cykelsti ✓	Netværk
Aldersfordeling	Personer per bolig 2,9	Lokalby —	Kollektiv trafik	Faciliteter
	Antal almene boliger —	Dagligvarer 4 km Skælskør	2 Lokalbusser Enkelte afgang	Kirke 1
	Boligtyper	Skole 4 km		Forsamlingshus 1
		Motorvej 19 km		Naturområder Fodsporet, Tjæreby Rende
		Hovedvej ✓		Landskabskarakter
				Svagt bølget marklandskab med småplantninger.
				Gadekær —
				Boldbane 1
				Legeplads —
				Andet 2
				Kulturmiljø ✓
				Naturadgang
				LUP I gang
				Lokalråd —
				Skoledistrikt Eggeslevmagle Skole
				Lokalby —
				Børnepasning —

Fårdrup



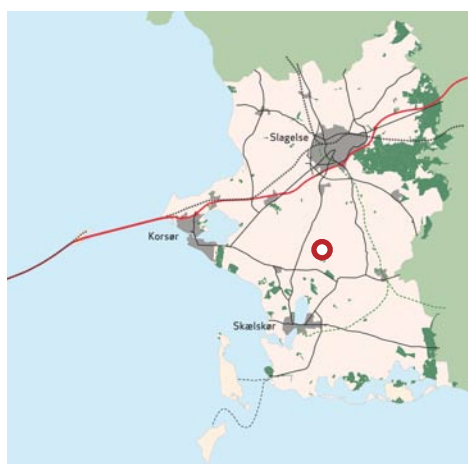
Fårdrup er en mindre landsby, der ligger i et åbent og jævnt marklandskab mellem Skælskør Landevej og Flakkebjerg og med omtrent lige langt til Skælskør og Slagelse. Med mange mødesteder og fællesarealer er der i landsbyen grundlag for nabofælleskaber og flere forskellige aktivitetstilbud.

Bygningsmassen

Bebyggelsen i Fårdrup består af ældre gårde med forholdsvis store bygninger, som ligger lidt tilbagetrukket fra landsbyens hovedgade og sideveje, og mindre enfamiliehuse, som især ses i to klynger øst og vest i landsbyen. Centralt i landsbyen ligger forsamlingshus samt den tidligere skole og brugsforening. Både gårde og huse er præget af nyere ombygninger og modernisering, men indtrykket er, at bygningsmassen generelt er velholdt. Flere af gårdene er fortsat aktive landbrugsejendomme. Der er enkelte byggemuligheder i form af huludfyldninger.

Kultur- og naturværdier

I Fårdrup ses flere af de oprindelige gårde, som ikke blev flyttet ud i forbindelse udskiftningen af jorderne i 1790'erne. At gårdene kunne blive liggende i landsbyen hænger sammen med udskiftningsformen – en såkaldt stjerneudskiftning, som i Fårdrup kunne gennemføres meget konsekvent på grund af landsbyens beliggenhed midt i ejerlavet og i jævnt terræn mellem to ådale. Stjerneudskiftningen er fortsat synlig i dag



↑ Kort over Fårdrup

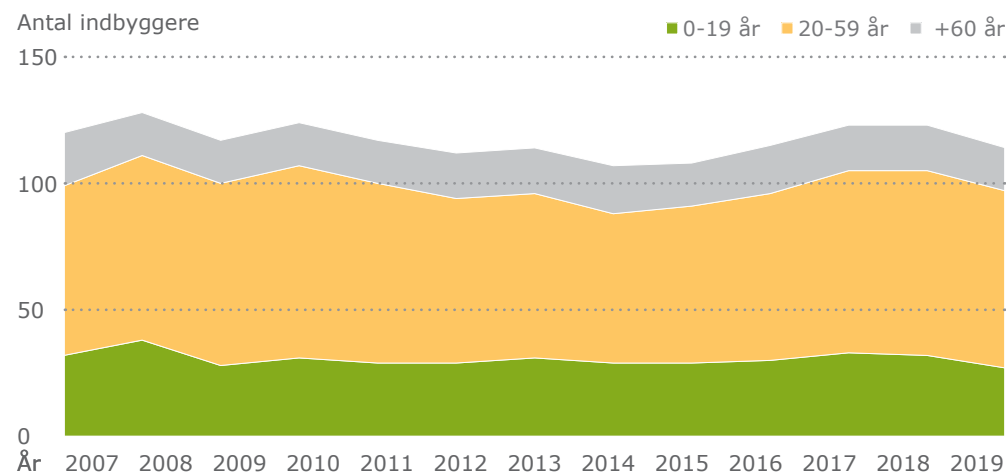
Stjerneudskiftningen står stadig meget tydeligt frem i landskabet omkring Fårdrup. Selve landsbyen rummer også alle de klassiske landsbytræk med forsamlingshus, kirke, udflyttede gårde og gadekær samt flere grønne arealer.

← Placering i Kommunen

Fårdrup ligger centralt i kommunen med Flakkebjerg som nærmeste lokalby og nogenlunde lige langt til kommunens tre købstæder.

→ Befolkningsudvikling

Fordelt på 3 aldersgrupper.



med de kileformede marker markeret ved jorddiger, levende hegn eller småveje. Selve landsbyen er desuden kendetegnet ved at have mange grønne elementer i form af græsarealer, store og gamle træer, hække mm. Dette kompenserer muligvis for, at der i øvrigt er begrænset adgang til naturområder i omgivelserne.

Fællesskab og lokalmiljø

I Fårdrup er der mange mødesteder og fællesarealer i form af landsbyens kirke, forsamlingshus, et stort, grønt areal med boldbane og legeplads samt et mindre, grønt areal ved gadekæret.

Fårdrup har en relativt "ung" befolkning, hvor 68 % er under 50 år. Årsagen til dette kan være beliggenheden centralt mellem lokalbyer og købstæder sammen med den mulighed for fællesskab og lokale aktiviteter, som findes i kraft af landsbyens mange mødesteder og fællesarealer.

Infrastruktur

Fra Fårdrup er der ca. 4 km til Flakkebjerg, ca. 11 km til Skælskør og ca. 12 km til Slagelse. Der er busforbindelse til Flakkebjerg og Slots Bjergby.

LUP Hashøj Sydøst

Områdets LUP arbejder for at øge aktivitetstilbuddene for børn og unge, oprettelse af erhvervsforening, styrkelse af naturoplevelser og promovering af Fodsporet samt forbedringer af infrastrukturen både

internet, busforbindelser og samkørsel.

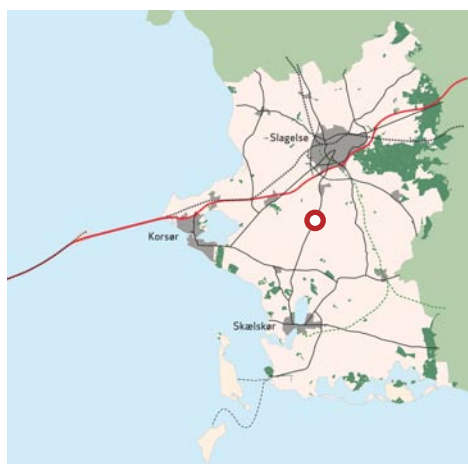
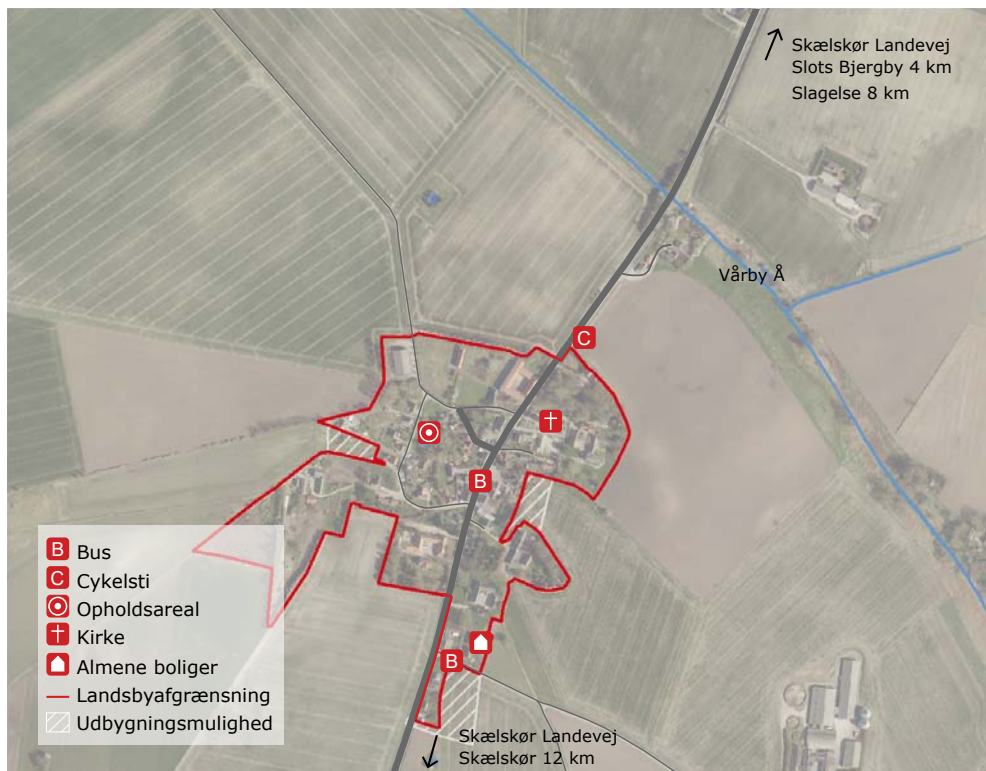
Forslag til indsatsområder

- Styrke kvaliteten og udvide aktivitetstilbuddene i landsbyens mødesteder og fællesarealer.
- Opretholde og evt. udvide busforbindelsen til lokalbyer/købstæder.
- Sikre en god digital infrastruktur.
- Skabe mulighed for en bredere sammensætning af boligtyper ved ombygning af eksisterende landbrugsbygninger til f.eks. andelsboliger, bofællesskaber mv.



Fakta	Boligmassen	Infrastruktur	Rum til fællesskab	Natur- og kulturværdier		
Indbyggertal 114	Antal boliger 59	Købstad 11 km Skælskør 12 km Slagelse	Cykelsti ✓	Netværk	Faciliteter	Kulturmiljø ✓
Aldersfordeling	Personer per bolig 1,9	Lokalby 5 km Flakkebjerg	Kollektiv trafik	LUP ✓	Kirke 1	Naturadgang Begrænset
	Antal almene boliger —	Dagligvarer 5 km Flakkebjerg	Lokalbus Enkelte afgange	Lokalråd Flakkebjerg Lokalråd	Forsamlingshus 1	Naturområder —
	Boligtyper	Skole 5 km		Skoledistrikt Flakkebjerg Skole	Gadekær 1	Landskabskarakter
		Motorvej 8 km		Lokalby Flakkebjerg	Boldbane 1	Stjerneudskiftet marklandskab afgrænset af veje, bevoksede diger og hegn med fladt til bølget terræn.
		Hovedvej 4 km		Børnepasning —	Legeplads 1	
					Andet 1	

Lundforlund



↑ **Kort over Lundforlund**
 Skælskør Landevej er meget dominerende i Lundforlund, men langs den mindre landsbyvej vest for hovedvejen opstår et hyggeligt landsbymiljø.

← **Placering i Kommunen**
 Lundforlund ligger centralt i Slagelse Kommune med Slots Bjergby som nærmeste lokalby og Slagelse som nærmeste købstad. Samtidig er der ikke langt til motorvejen.

→ **Befolkningsudvikling**
 Fordelt på 3 aldersgrupper.

Lundforlund ligger på den tungt trafikerede Skælskør Landevej, der er hovedvejen mellem Slagelse og Skælskør. Herfra falder terrænet mod vest med udsigt over marklandskabet og helt ud til Storebæltsbroen. Hoveddelen af landsbyen bygger sig ind i dette landskab med meget åbne haver mod byens centrale gadekær.

Bygningsmassen

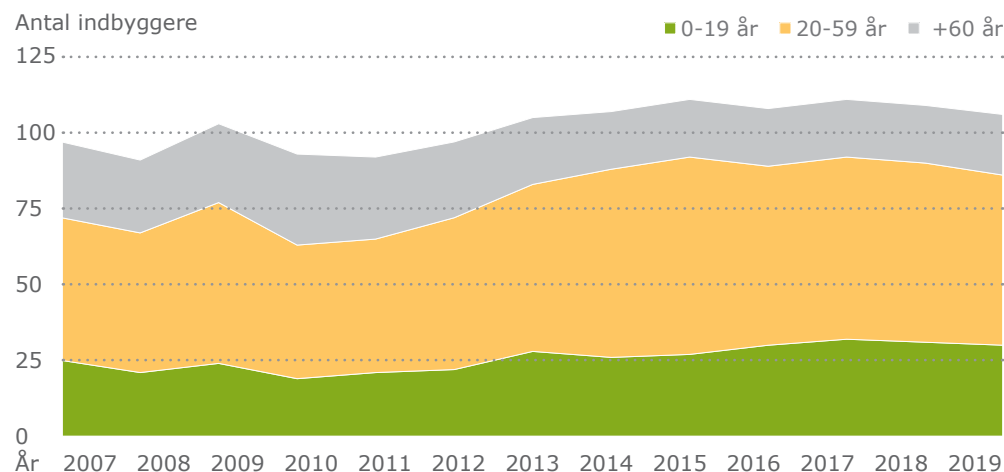
Landsbyens udstrækning har ikke ændret sig meget over tid og består af gamle gårde og typiske landsbyhuse med få bygninger af nyere dato her i blandt 6 rækkehuse opført af VAB i 1989. Selvom hoveddelen af bebyggelsen er af ældre dato, fremstår Lundforlund som en pæn og velholdt landsby. Der er enkelte byggemuligheder i form af huludfyldninger.

Kultur- og naturværdier

Lundforlund ligger fint på en bakkeskråning, hvor kirken træder frem på en lille bakketop. Vårby Å løber både nordøst og vest for Lundforlund, men der er begrænsede muligheder for gåture rundt i landskabet, da eneste offentlige sti i området er en cykelsti, der går til Slots Bjergby i eget trace. Landsystemningen er stærk på grund af den velbevarede struktur og bebyggelse.

Fællesskab og lokalmiljø

Det hyggelige miljø omkring gadekæret giver indtryk af et stærkt naboskab. Her ligger landsbyhusene og gårdene i en meget åben struktur



uden afskærmende hegn eller hække, hvilket skaber en tæt kontakt mellem de private haver og fællesarealet omkring gadekæret med kig ud i landskabet. Lundforlund har en god andel af børnefamilier og har oplevet en pæn vækst de seneste år.

Infrastruktur

Skælskør Landevej påvirker landsbyen på godt og ondt. Den tunge trafik støjer og gør det delvist utrygt at færdes langs vejen, der dog har fortov. Landevejen er samtidig en hurtig forbindelse til omverden. Lundforlund ligger godt placeret med kort afstand til Slagelse, indkøb i Slots Bjergby og Vestmotorvejen. Derfor tilbyder Lundforlund gode muligheder for at bo på landet og pendle til jobs i byerne. Skolen ligger i Slots Bjergby, og landsbyens børn kan selv komme dertil via både cykelsti og en kort bustur, hvilket gør landsbyen attraktiv for børnefamilier.

LUP Hashøj Nord

Områdets LUP fokuserer på bosætning og særligt børnefamilier. Projektidéerne går derfor på styrkelse af Hashøjskolen som knudepunkt for sociale aktiviteter og læring, adgang til natur og sikre skoleveje.

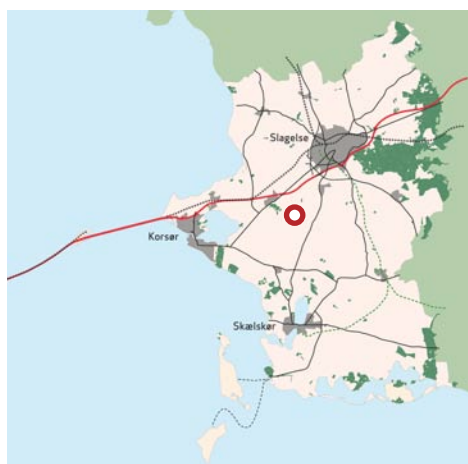
Forslag til indsatsområder

- Flere muligheder for at komme ud i naturen.
- Forskønnelse af landsbyen langs Skælskør Landevej
- Dæmpning af Skælskør Landevej



Fakta	Boligmassen	Infrastruktur	Rum til fællesskab	Natur- og kulturværdier		
Indbyggertal 106	Antal boliger 41	Købstad 8 km Slagelse	Cykelsti ✓	Netværk	Faciliteter	Kulturmiljø —
Aldersfordeling	Personer per bolig 2,6	Lokalby 4 km Slots Bjergby	Kollektiv trafik	LUP ✓	Kirke 1	Naturadgang Rimelig
	Antal almene boliger 6	Dagligvarer 8 km Slagelse	Regionalbus 2 per time	Lokalråd Lokalrådet Hashøj Nordvest	Forsamlingshus —	Naturområder Vårby Å
	Boligtyper	Skole 4 km	Lokalbus Enkelte afgange	Skoledistrikt Hashøjskolen	Gadekær 1	Landskabskarakter
		Motorvej 5 km		Lokalby Slots Bjergby	Boldbane —	Storbakket og åbent marklandskab med udsigt helt til kysten. Lindes Å Tunneldal og Vårby Å Smeltevandsdal løber øst og vest om byen.
		Hovedvej ✓		Børnepasning ✓	Legeplads —	
					Andet —	

Hemmeshøj



↑ Kort over Hemmeshøj
 Hemmeshøj er en af kommunens mindre landsbyer, der ligger i et landskab af store flade marker brudt af Vårby Å, der løber øst om byen.

← Placering i Kommunen
 Hemmeshøj er placeret centralt i kommunen men kan kun tilgås via små landeveje. Vemmelev kan, som nærmeste lokalby, nås via landevej og stier gennem Bakkely Skov.

→ Befolkningsudvikling
 Fordelt på 3 aldersgrupper.

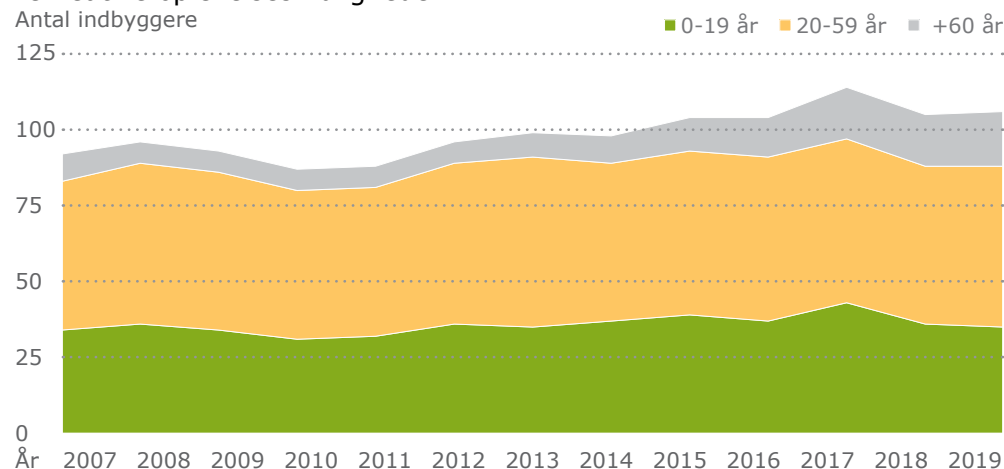
Hemmeshøj er en mindre landsby, der ligger ca. 2,5 km sydøst for Vemmelev og Vestmotorvejen i naturnære omgivelser uden at være generet af trafik og støj. Landsbyen består af en blandet bebyggelse, hvor mange af de oprindelige flerlængede gårde er bevaret. Kirken ligger på det højeste punkt i landsbyen, og fra kirkegården er der en udsigt til marklandskabet mod vest og engene langs Vårby Å mod øst.

Bygningsmassen

Landsbyens grundlæggende struktur er forholdsvis uforandret siden 1800-tallet. Bebyggelsen er en blanding af ældre tre- eller firelængede gårde med forholdsvis store bygninger og mindre landsbyhuse. Gårdene ligger tilbagetrukket fra landsbyens hovedgade og sideveje, hvorimod de mindre huse ligger ud til vejene. Især de mindre huse fremstår meget blandet i alder og byggestil. Bygningernes tilstand svinger fra velholdt til nedslidt, og der ses enkelte steder egentligt forfald. Det er ikke muligt at udvide landsbyen inden for dens nuværende afgrænsning.

Kultur- og naturværdier

Hemmeshøj har med en stor andel af udflyttede gårde fastholdt bebyggelsesmønstret fra før udskiftningen, dvs. fra landsbyfællesskabets tid. Flere bygninger har bevaringsværdige træk eller virker understøttende for landsbymiljøet i kraft af deres placering og størrelser. Dette gælder f.eks. længerne til de ældre gårde centralt i landsbyen. Hemmeshøj ligger lavt i ådalen ved Vårby Å, og særligt engdragene ved åen giver gode rekreative oplevelsesmuligheder.



Fællesskab og lokalmiljø

I Hemmeshøj er der mødesteder i form af landsbyens kirke og gadekæret. Ca. 1 km syd for Hemmeshøj langs vejen til nabolandsbyen Stude ligger Hemmeshøj Forsamlingshus overfor den tidligere skole.

Befolkningen i Hemmeshøj er "ung" i sammenligning med andre landsbyer, da andelen af indbyggere under 50 år er hele 74 %. At landsbyen er attraktiv som bosætningslandsby for yngre borgere, kan formentlig begrundes i den korte afstand til lokalby og motorvej (Vemmelev 2,5 km) sammen med en fredelig og naturnær beliggenhed.

Infrastruktur

Hemmeshøj er forbundet med Vemmelev via mindre veje. Ved Vemmelev er der tilkørsel til Vestmotorvejen. Der er ca. 8 km fra Hemmeshøj til Slagelse.

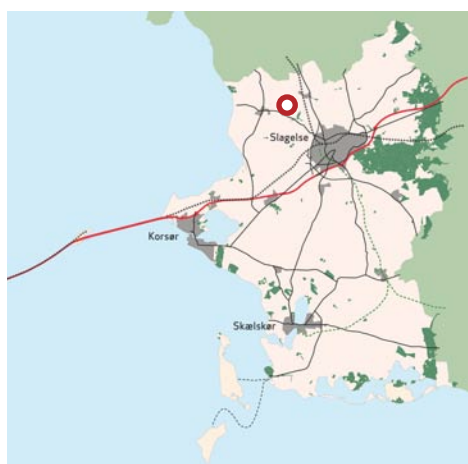
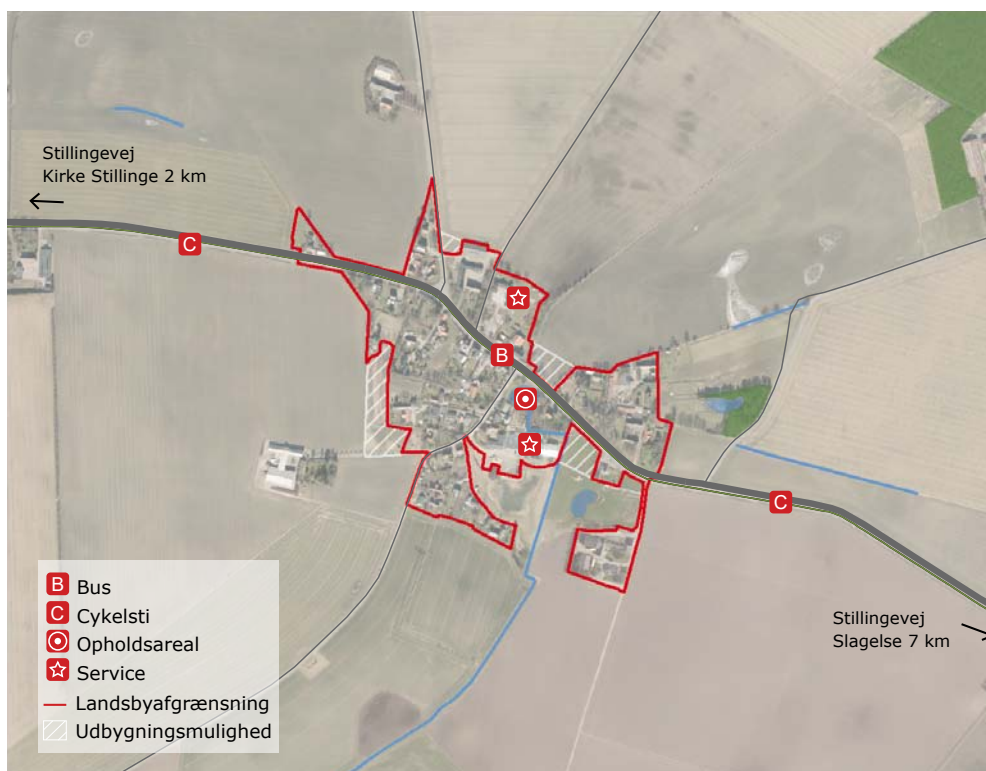
Forslag til indsatsområder

- Give et æstetisk løft til landsbymiljøet ved renovering af nedslidte bygninger – bevaringsværdige bygninger og/eller bygninger på synlige placeringer (byfornyelsesmidler).
- Sikre en god digital infrastruktur.
- Skabe mulighed for en bredere sammensætning af boligtyper ved ombygning af eksisterende landbrugsbygninger til f.eks. andelsboliger, bofællesskaber mv.



Fakta		Boligmassen		Infrastruktur		Rum til fællesskab		Natur- og kulturværdier					
Indbyggertal	106	Antal boliger	33	Købstad	8 km Slagelse	Cykelsti	✓	Netværk	Faciliteter	Kulturmiljø	✓		
Aldersfordeling		Personer per bolig	3,2	Lokalby	3 km Vemmelev	Kollektiv trafik		LUP	—	Kirke	1	Naturadgang	God
		Antal almene boliger	—	Dagligvarer	3 km Vemmelev	Lokalbus	Enkelte afgange	Lokalråd	Vemmelev Lokalråd	Forsamlingshus	—	Naturområder	Vårby Å
		Boligtyper		Skole	3 km			Skoledistrikt	Vemmelev Skole	Gadekær	1	Landskabskarakter	
				Motorvej	4 km			Lokalby	Vemmelev	Boldbane	—	Mod vest er landskabet karakteriseret af store markflader. Mod øst ligger en smeltevandssdal med vådområder og Vårby Å i dalbunden.	
				Hovedvej	3 km			Børnepasning	—	Legeplads	—		
									Andet	—			

Øster Stillinge



↑ **Kort over Øster Stillinge**
Stillingevej er dominerende i landsbyens struktur. Mod sydøst åbner landsbyen sig op mod landskabet.

← **Placering i Kommunen**
Øster Stillinge ligger, som navnet antyder, lige øst for lokalbyen Kirke Stillinge på hovedvejen mellem Slagelse og sommerhusområderne langs kommunens vestlige kyststrækning.

→ **Befolkningsudvikling**
Fordelt på 3 aldersgrupper.

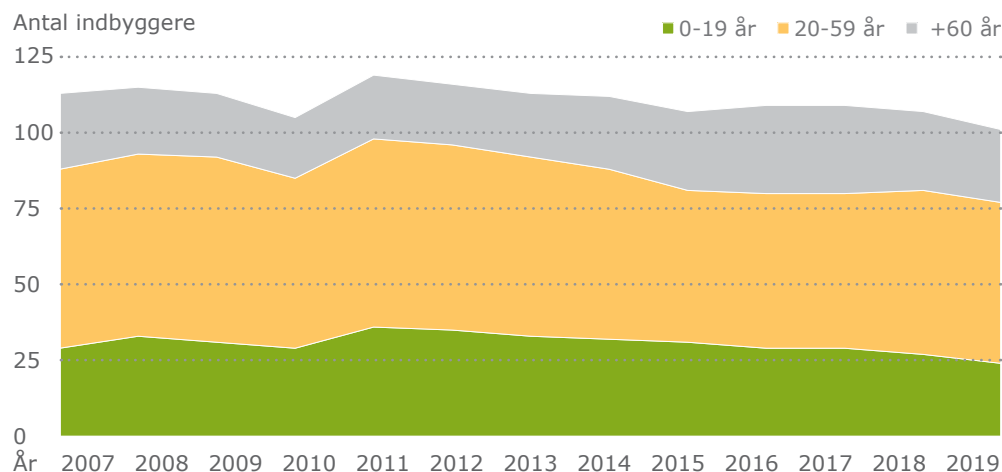
Øster Stillinge er en mindre landsby, der ligger på en sydøstvendt bakkeskråning langs landevejen mellem Slagelse og Kirke Stillinge. Oplevelsen af landsbymiljøet domineres af den brede hovedvej Stillingevej, som har karakter af gennemfartsvej, og som "skærer landsbyen over" i to. Bebyggelsen er som i de fleste landsbyer præget af ombygning og moderniseringer, men generelt velholdt.

Bygningsmassen

Øster Stillinge har fastholdt et ældre bebyggelsesmønster, hvor flere af landsbyens oprindelige gårde er bevaret, og hvor der mellem gårdene er sket udstykning af mindre grunde til en blandet småhusbebyggelse med både ældre og nyere huse. Midt i landsbyen ligger i dag et havecenter, hvis store bygninger bryder med skalaen i den øvrige bebyggelse. Bygningsmassen fremstår meget blandet i alder og byggestil. Generelt ses velholdte huse, ofte ombyggede og moderniserede i nyere tid, og der er kun få huse i egentligt forfald. Det er ikke muligt at udvide landsbyen inden for dens nuværende afgrænsning.

Kultur- og naturværdier

Landsbyens vejforløb og bebyggelsesmønster rummer træk fra landsbyfællesskabets tid, dvs. fra før 1800-tallets udskiftning af jorde. Den relativt store andel af mindre gadehuse er også en del af denne fortælling, da husene er opført på de tidligere fællesarealer centralt i landsbyen. Langs Stillingevej ses flere rødstenshuse (små villaer),



som giver et mere moderne, bymæssigt indtryk. Beliggenheden på bakkeskråningen giver fine kig både internt i landsbyen og til omgivelserne. I tilknytning til de oprindelige gårde ses mange store, gamle træer. Nærheden til engene og moseområdet ved Tude Å mod syd rummer et rekreativt potentiale.

Fællesskab og lokalmiljø

I Øster Stillinge er der mødesteder i form af et gadekær og en legeplads, som ligger i tilknytning til en daginstitution, der er indrettet i en af landsbyens ældre gårde.

Øster Stillinge er en landsby med en relativt "ung" befolkning, hvor 59 % er under 50 år. En væsentlig faktor for dette vurderes at være nærheden til både Slagelse by og lokalbyen Kirke Stillinge med bl.a. skole, samt at der lokalt i Øster Stillinge findes daginstitution.

Infrastruktur

Fra Øster Stillinge er der ca. 2 km til Kirke Stillinge og ca. 6 km til Slagelse by (centrum). Der er cykelsti i eget tracé langs Stillingevej.

LUP Stillinge, Hejninge og Havrebjerg

Områdets LUP sætter fokus på at øge kvaliteten af de udendørs fællesarealer, naturoplevelser, øget samarbejde på tværs foreninger samt opgradering af infrastruktur herunder trafiksikkerhed, rekreative stier og

internetdækning.

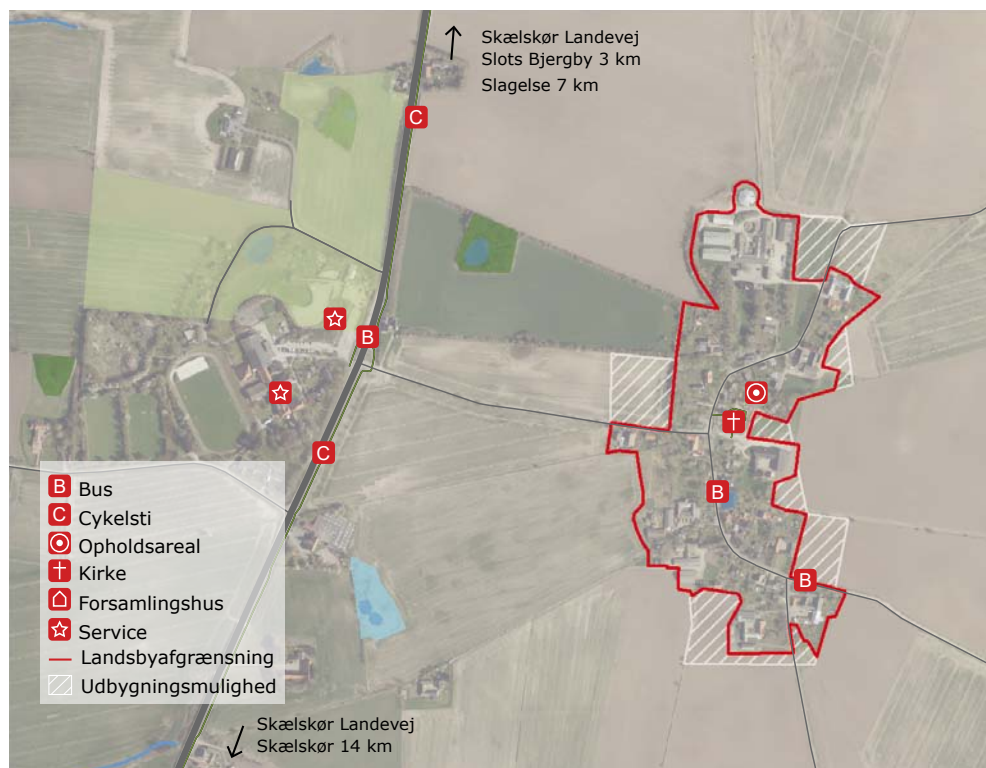
Forslag til indsatsområder

- Give et æstetisk løft til landsbymiljøet ved renovering af nedslidte bygninger – bevaringsværdige bygninger og/eller bygninger på synlige placeringer (byfornyelsesmidler).
- Sikre en god digital infrastruktur.
- Skabe mulighed for en bredere sammensætning af boligtyper ved ombygning af eksisterende landbrugsbygninger til f.eks. andelsboliger, bofællesskaber mv.



Fakta	Boligmassen	Infrastruktur	Rum til fællesskab	Natur- og kulturværdier		
Indbyggertal 101	Antal boliger 42	Købstad 7 km Slagelse	Cykelsti ✓	Netværk	Faciliteter	Kulturmiljø ✓
Aldersfordeling	Personer per bolig 2,4	Lokalby 2 km Stillinge	Kollektiv trafik	LUP ✓	Kirke	Naturadgang Rimelig
	Antal almene boliger —	Dagligvarer 2 km Stillinge	Lokalbus 1 per time	Lokalråd Hejninge Stillinge Lokalråd	Forsamlingshus	Naturområder Englandskab
	Boligtyper	Skole 3 km	2 Lokalbusser Enkelte afgange	Skoledistrikt Stillinge Skole	Gadecær	1 Landskabskarakter
		Motorvej 8 km		Lokalby Stillinge	Boldbane	— Bølgede landbrugsflader med spredt beplantning.
		Hovedvej ✓		Børnepasning ✓	Legeplads	1
					Andet	—

Gerlev



Gerlev er en mindre landsby, der ligger godt placeret nær Slagelse og Vestmotorvejen, men tilpas tilbagetrukket fra Skælskør Landevej til ikke at være generet af trafik og støj. Den gode placering til trods, har landsbyen en lav andel af børnefamilier og en stigende andel af ældre.

Bygningsmassen

I Gerlev er mange af landsbyens gamle firlængede gårde bevaret og flere af dem opført i bindingsværk. Bebyggelsen er placeret langs en hyggelig bugtet vej igennem landsbyen. Imellem gårdene er opført enfamiliehuse primært i perioden fra midt 1800'tallet til midt 1900'tallet. Der er enkelte byggemuligheder i form af huludfyldninger.

Kultur- og naturværdier

Gerlev har en stor andel af udflyttede gårde, der giver landsbyen karakter. Gerlev er beliggende højt i landskabet med en smuk udsigt over det åbne land.

Fællesskab og lokalmiljø

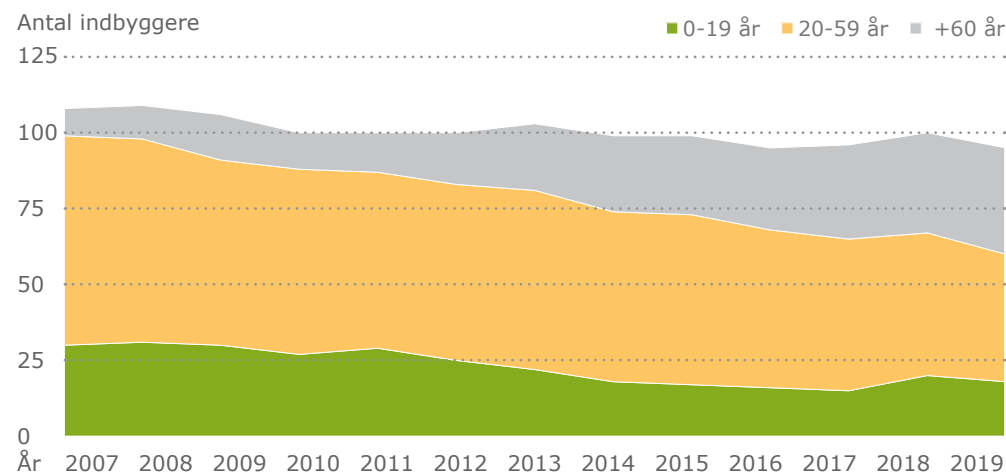
I Gerlev er der flere mødesteder i form af landsbyens kirke og de to gadekær. Gerlev ligger mindre end 1 km fra Gerlev Idrætshøjskole og Gerlev Legepark, hvor der er rig mulighed for at deltage i aktiviteter og fællesskaber. Den lokale skole ligger lidt nord for landsbyen i Slots Bjergby.



↑ Kort over Gerlev
Gerlev ligger tilbagetrukket fra Skælskør Landevej og har en meget klassisk landsbystruktur med gadekær og kirke samt mange udflyttede gårde.

← Placering i Kommunen
Gerlev ligger centralt i kommunen lidt syd for Slagelse by med Slots Bjergby som nærmeste lokalby og kort til motorvejen.

→ Befolkningsudvikling
Fordelt på 3 aldersgrupper.



Gerlev har en lidt ældre aldersfordeling med få børnefamilier. Dette må tilskrives, at landsbyens ældre beboere er glade for landsbyen og først sent fraflytter deres huse. Den centrale beliggenhed og landsbyens mange kvaliteter gør Gerlev til et godt sted at blive gammel. Derfor er der heller ingen fare for affolkning af landsbyen.

Infrastruktur

Gerlev ligger ca. 500 m fra Skælskør Landevej, hvorfra der er få kilometer til Slots Bjergby, Vestmotorvejen og Slagelse. Der er cykelsti i eget tracé langs en stor del Skælskør Landevej.

LUP Hashøj Nord

Områdets LUP fokuserer på bosætning og særligt børnefamilier. Projektidéerne går derfor på styrkelse af Hashøjskolen som knudepunkt for sociale aktiviteter og læring, adgang til natur og sikre skoleveje.

Forslag til indsatsområder

- Etablering af seniorvenlige boliger, gerne gennem ombygninger.



Fakta	Boligmassen	Infrastruktur	Rum til fællesskab	Natur- og kulturværdier		
Indbyggertal 95	Antal boliger 36	Købstad 7 km Slagelse	Cykelsti ✓	Netværk	Faciliteter	Kulturmiljø ✓
Aldersfordeling	Personer per bolig 2,6	Lokalby 3 km Slots Bjergby	Kollektiv trafik	LUP ✓	Kirke 1	Naturadgang Begrænset
	Antal almene boliger —	Dagligvarer 7 km Slagelse	Regionalbus 2 per time	Lokalråd Lokalrådet Hashøj Nordvest	Forsamlingshus —	Naturområder
	Boligtyper	Skole 3 km	Lokalbus punktvis	Skoledistrikt Hashøjskolen	Gadekær 1	Landskabskarakter
		Motorvej 4 km		Lokalby Slots Bjergby	Boldbane —	Storbakket og åbent marklandskab med udsigt helt til kysten. Øst for løber Lindes Å Tunneldal.
		Hovedvej 1 km		Børnepasning —	Legeplads —	
					Andet 2	