

## **Korsør Havns erhvervsøkonomiske betydning for lokalsamfundet**



Udarbejdet for Korsør Havn af GEMBA Seafood Consulting A/S.

Juni 2015

## Indholdsfortegnelse

Indholdsfortegnelse.....	1
1. Indledning .....	2
2. Hovedresultater og summary .....	3
3. Formål .....	4
4. Fremgangsmåde og metode i analysen.....	5
5. Korsør Havns profil .....	6
6. Forretningsområde – Bulk.....	9
7. Forretningsområde – Maritim service .....	11
8. Forretningsområde – Flådestationen .....	13
9. Økonomiske effekter fra Korsør Havn .....	14
10. Korsør Havns udvikling 2008 – 2014 .....	16
11. Oplandsanalysens hovedresultater .....	18

## 1. Indledning

Aktiviteterne på Korsør Havn har en vigtig rolle for beskæftigelsen og erhvervsaktiviteterne i Korsør By og Slagelse Kommune.

Korsør Havn ønsker gennem denne analyse at få afdækket den samfundsøkonomiske effekt af havnens aktiviteter og den erhvervs-klynge der findes omkring havnen.

Analysen tager udgangspunkt i Danske Havnes model for værdisætning af havnes økonomiske effekt på og i lokalsamfund. Metoden har været brugt af GEMBA Seafood Consulting siden 2007 i mere end 25 havne i Danmark og Norge.

I denne analyse tages der blandt andet udgangspunkt i den analyse som GEMBA Seafood Consulting har udført af Korsør Havns samfundsøkonomiske betydning i 2008 i forbindelse med vurderingen af effekterne. Tallene fra 2008 vil blive sammenholdt med de beregnede tal for 2014.

Analysen er gennemført i perioden marts 2015 til juni 2015.

## 2. Hovedresultater og summary

Korsør Havn er et centralt udgangspunkt for beskæftigelse og værdiskabelse for Slagelse Kommune og ikke mindst Korsør by.

Korsør Havns aktiviteter danner grundlag for en samlet beskæftigelse der udgør ca. 1.740 årsværk, svarende til ca. 7 % af beskæftigelsen i Slagelse Kommune.

Aktiviteterne på Korsør Havns kan inddeles i tre grundlæggende forretningsområder:

- Håndtering af bulk (våd og tør),
- Maritim service
- Forsvarets flådestation.

Analysen giver derudover en række centrale indikatorer til Korsør Havns profil i 2015, som er samlet i boksen nedenfor:

### **Korsør Havn oplandsanalyse 2015 – profil og centrale resultater:**

- **Beskæftigelse:** Korsør Havn danner rammen om en direkte beskæftigelse på over 1.030 årsværk. Når den indirekte og afledte beskæftigelse medregnes udgør den samlede beskæftigelse ca. 1.740 årsværk svarende til 7 % af beskæftigelsen i Slagelse Kommune.
- **Godsudvikling:** Korsør Havn har evnet at øge sin godsomsætning fra ca. 330.000 tons i 2008 til 354.000 tons i 2014 – en stigning på ca. 7 %. I samme periode er godsomsætningen på landsniveau faldet med ca. 13 %.
- **Omsætning:** Gennem de seneste 10 år er Korsør Havns omsætning steget fra ca. 8,6 mio. kr. i 2005 til 14,3 mio. kr. i 2014 – en stigning på 66 %
- **Kompetencer:** Korsør Havn og havnens opland indeholder stærke kompetencer indenfor gods samt logistikydelse indenfor relevante godstyper som skrot, gødning, korn, foderstoffer og skærver. Disse godstyper udgør et solidt og sikkert fundament for Korsør Havn og giver gode muligheder for at styrke aktiviteterne i havnens opland.
- **Flådens betydning:** Flådestationen er den største arbejdsplads på havnen og udgør et meget væsentlig element ikke kun for beskæftigelsen i Korsør Havn men også for beskæftigelsen i Korsør By og Slagelse Kommune. Flådestationen er en væsentlig del af Korsør Havns profil.

Resultaterne fra analysen viser at Korsør Havn i 2015 er kerne for en erhvervsklynge, der samler både væsentlige kompetencer i lokalområdet og som samtidig har stor betydning for værdiskabelsen i denne del af Vestsjælland.

### 3. Formål

Formålet med analysen i 2015 er:

At fastlægge den økonomiske og beskæftigelsesmæssige betydning af erhvervsaktiviteterne der foregår på og i tilknytning til Korsør Havn i 2015 og vise udviklingen siden den sidste oplandsanalyse gennemført i 2008.

Yderligere vil analysen fastlægge havnens erhvervs profil og identificere havnens styrkepositioner anno 2015.

Arbejdet skal danne grundlag for Korsør Havns videre strategiske arbejde med udviklingen i havnen.

Resultatet af analysen vil derudover kunne anvendes til en profilering af havnens betydning for erhvervslivet i Slagelse Kommune og belyse den værdidannelse, der sker i de forretningsområder og virksomheder, der er beliggende på og med tilknytning til Korsør Havn.

Væsentlige definitioner i analysen:

#### **Nedenstående er en kort gennemgang af de væsentlige definitioner i analysen:**

**Direkte aktivitet:** Den direkte aktivitet er den aktivitet, som foregår i virksomheder, som er afhængige af havnen, enten fordi de er lokaliserede på havnens areal eller har væsentlig trafik ind eller ud af havnen f.eks. i forbindelse med råvareanskaffelse eller afsætning. Disse virksomheder er omfattet af en liste, der danner udgangspunkt for analysen.

**Indirekte aktivitet:** Når tal for de direkte havnerelaterede aktiviteter er tilgængelige beregnes der tal for det træk på øvrige produktionssektorer, som man kan forvente i regionen, dvs. den indirekte aktivitetsvirkning. Denne virkning omfatter dels den aktivitet, der skabes ved leverancer til de virksomheder, der indgår i de direkte havnerelaterede aktiviteter, dels ved yderligere aktiviteter i den lokale og regionale økonomi, hvor leverandører og underleverandører involveres. Der er taget hensyn til at ikke alt kan leveres fra regionen. Det afhænger f.eks. af regionens størrelse og erhvervsstruktur om den kan levere inden for de erhverv, der typisk er leverandør til havnene. Dette er der taget hensyn til ved beregningen.

**Induceret aktivitet:** Ud over de indirekte virkninger af havnens aktiviteter beregnes såkaldt inducerede virkninger. Disse virkninger er udskilt i en søjle for sig selv i tabellerne. Ved beregningen af disse virkninger forudsættes en del af den indkomst, som skabes ved den direkte og indirekte aktivitet anvendt til forbrug. Når denne forbrugsefterspørgsel retter sig mod regionalt produceret konsumentvarer skabes yderligere aktivitet som igen bevirker at der skabes indkomst, som så anvendes til forbrug etc. Resultatet af denne proces kan beregnes og er her anført under inducerede virkninger for de fire målvariable.

## 4. Fremgangsmåde og metode i analysen

GEMBA Seafood Consulting A/S har i samarbejde med Korsør Havn indsamlet data fra virksomheder med aktiviteter på og ved havnen. Dette omfatter virksomheder, som er placeret på og ved Korsør Havn og andre væsentlige leverandører og modtagere af havnens services længere inde i havnens opland.

Den anvendte multiplikatormodel viser på et videnskabeligt og objektivt grundlag de direkte, indirekte og inducerede økonomiske og beskæftigelsesmæssige effekter af havnens erhvervsaktivitet.

Modellen måler dermed havnens beskæftigelsesmæssige tyngde og økonomiske betydning i form af beskæftigelse, omsætning, indkomstdannelse og skattevirkning for oplandet, dvs. Slagelse Kommune og den vestlige del af Sjælland.

Analysen kombinerer fire forskellige analysemetoder:

- Desk-research vedrørende Korsør Havns profil
- Dataindsamling vha. spørgeskemaer angående virksomheders beskæftigelse, omsætning mv.
- Beregninger som danner grundlag for vurdering af beskæftigelses- og værdieffekten af Korsør Havns betydning for oplandet.
- Interview med havnerelaterede virksomheder som danner grundlag for at tegne en erhvervsprofil af Korsør Havn

I analysen er der indsamlet data fra 33 havnerelaterede virksomheder, som er identificeret i et samarbejde med Korsør Havn. Yderligere er der gennemført 8 dybdeinterview med virksomheder, som har væsentlig betydning for aktiviteterne på Korsør Havn og er med til at tegne havnens profil.

Oplandsanalysen i 2015 tager udgangspunkt i data, der beskriver antal ansatte og omsætningerne i virksomhederne i 2014 og forventninger ved udgangen af 2015. Beregningerne af effekterne fra 2014-data er baseret på modellen udviklet af SDU og beregnet af GEMBA Seafood Consulting.

Nærværende oplandsanalyse tegner et øjebliksbillede af havnens nutidige profil, men giver også et billede af udviklingen siden oplandsanalysen fra 2008. Sammenkoblingen af analyserne for 2008 og 2015 giver dermed et godt grundlag for at skabe overblik over udviklingen siden 2008 samt de fremadrettede tendenser på Korsør Havn.



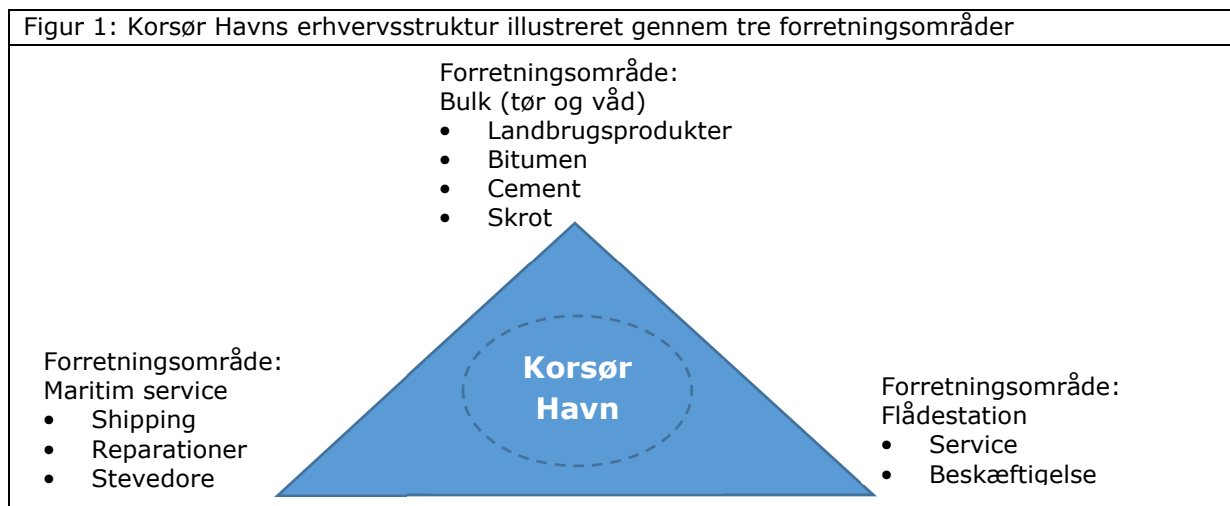
## 5. Korsør Havns profil

Korsør Havn er en kommunalejet havn og en af de største erhvervshavne i Vestsjælland.

Korsør Havn har i dag en centraliseret erhvervsstruktur, der er forankret i aktiviteter i forbindelse med oplagring og håndtering af bulk. Erhvervsstrukturen er baseret på få sektorer, til gengæld findes der komplette værdikæder i den klynge, der udgør Korsør Havn.

Korsør Havns maritime servicestruktur er i stort omfang det bærende element og forudsætning for flere af havnens andre forretningsområder og funktioner. Korsør Havns erhvervsstruktur kan samles omkring tre grundlæggende forretningsområder, disse er skitseret i figur 1.

Figur 1: Korsør Havns erhvervsstruktur illustreret gennem tre forretningsområder



De tre forretningsområder har hver deres udspring, men er også forbundne gennem en mangeårig udvikling og tradition.

For forretningsområdet bulk (tør og våd), har Korsør Havns placering i forhold til sejlruiter og indlands infrastruktur givet havnen en række fordele. Dette har ledt til udviklingen af lagerområder til bulk for flere af havnens virksomheder. Denne placering har været kernen i havnens udvikling, siden havnen blev grundlagt.

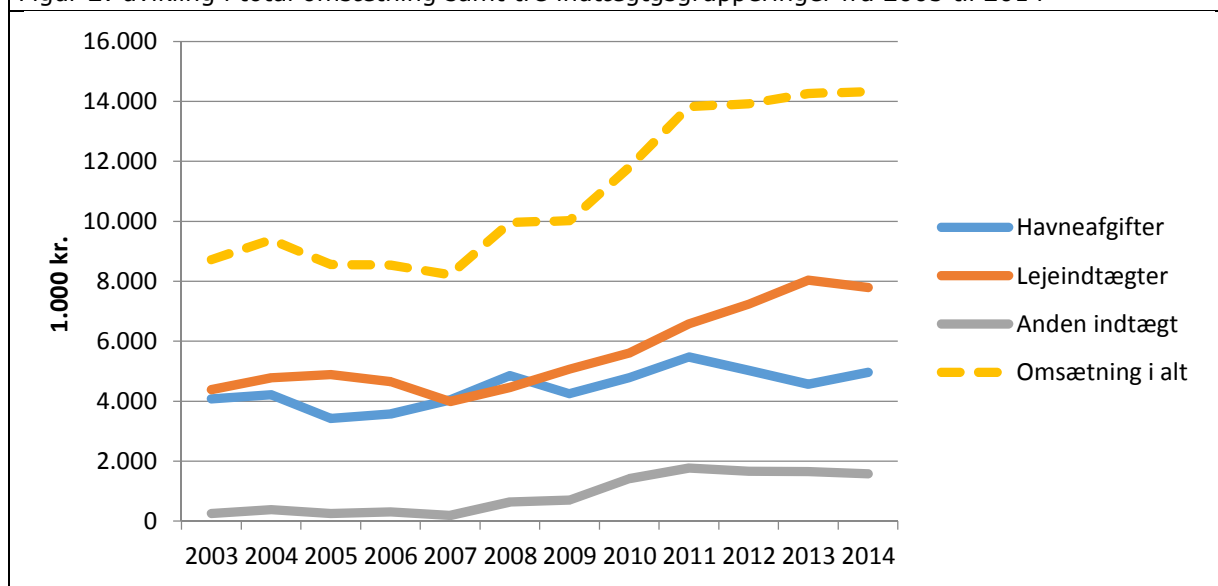
Flådestationen er et andet væsentligt forretningsområde, som er kommet af en strategisk placering ved Storebælt og centralt i Danmark. Traditionen for statslig aktivitet i forhold til flåden har i Korsør dannet grundlag for udvikling af service og lokal beskæftigelse.

Det tredje forretningsområde, maritim service, har længe haft en tilstedeværelse af kapacitet på Korsør Havn og er nært tilknyttet forretningsområdet bulk, på grundlag af den shipping aktivitet Korsør Havn har og den service Korsør Havn tilbyder i relation til dette forretningsområde.

Korsør Havn har gennem de seneste ti år gennemgået en stærk udvikling i deres omsætning. De seneste ti års regnskaber viser at der indenfor både lejeindtægter og havneafgifter er sket store stigninger i omsætningen. Figur 2 viser udviklingen fra 2005 til 2014 i Korsør Havns totale omsætning samt en inddeling i tre indtægtskilder:

- Havneafgifter (skibsafgifter og vareafgifter),
- Lejeindtægter (pladsleje, bygninger og kraner)
- Anden indtægt (kommunale havne og færger, samt andre indtægter)

Figur 2: udvikling i total omsætning samt tre indtægtsgropperinger fra 2005 til 2014

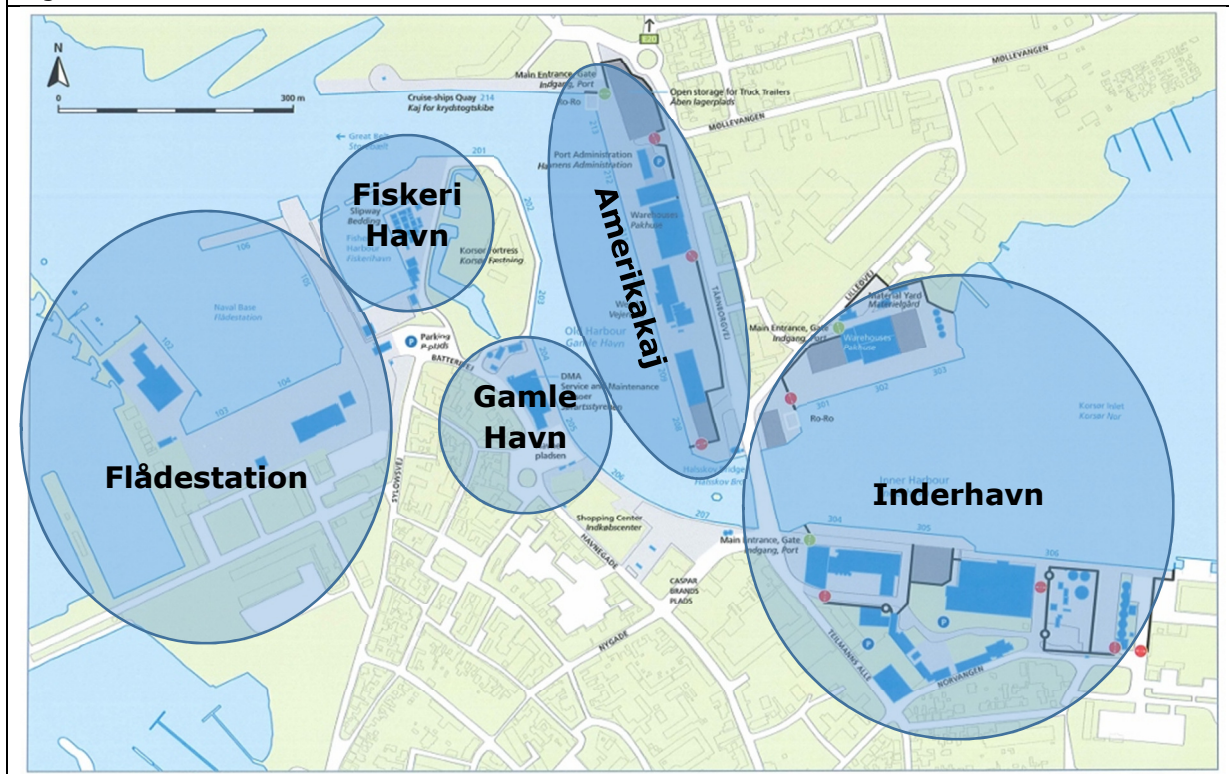


Figur 2 viser at den samlede omsætning på Korsør Havn over de seneste 10 år er steget fra ca. 8,6 mio. kr. i 2005 til 14,3 mio. kr. i 2014 – en stigning på 66 %. Stigninger opleves indenfor alle tre indtægtskilder, hvoraf lejeindtægterne dog tegner sig for den største stigning.

Korsør Havns arealer kan inddeles i fem havneområder med hver deres virksomhedssammensætning og strukturer. På kortet i figur 3 er disse fem havneområder angivet.



Figur 3: Korsør Havns fem havneområder



Betydningen, opgjort i omsætningen i lejeindtægter og havneafgifter mm til Korsør Havn, kan opgøres på de fem havnearealer. Tabel 1 viser omsætningen der skabes i de fem havneområder og deres andel af den samlede havneomsætning i 2013.

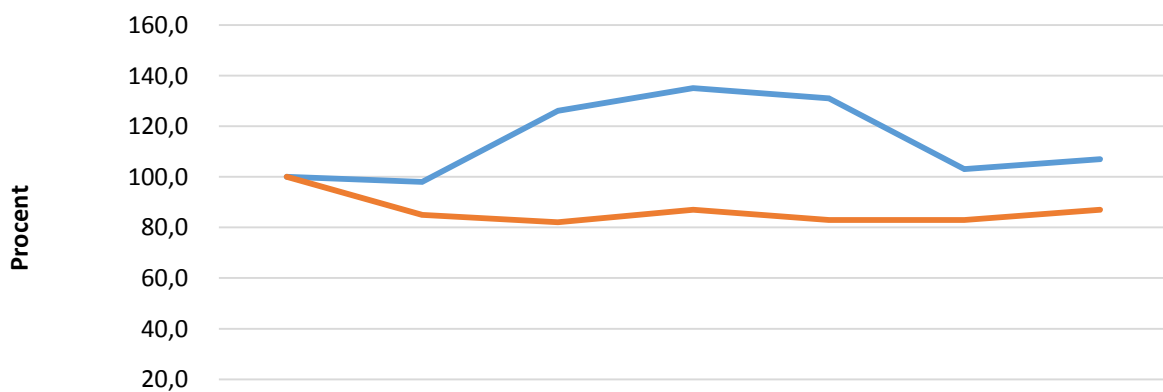
Tabel 1: Fordelingen af omsætning på centrale havneområder i Korsør Havn

	Omsætning (1.000 kr.)	Andel af total omsætning (%)
Amerikakaj	3.960	28
Flådestationen	2.766	19
Inderhavn (nord og syd)	5.187	36
Gamle Havn	830	6
Fiskeri Havn	383	3
Anden indtægt	1.130	8
<b>Total</b>	<b>14.256</b>	

## 6. Forretningsområde – Bulk

Havnens geografiske placering gør det interessant for flere virksomheder at anvende Korsør Havn. Godsomsætningen på havnen består næsten udelukkende af bulk. Det fremgår af figur 4 at Korsør Havns godsudvikling, ligger over den samlede udvikling på landsniveau. Godsmængderne ind og ud af Korsør Havn er den største aktivitet på havnen, når der ses bort fra den statslige aktivitet.

Figur 4: Indekseret udvikling (2008=100) af godsomsætning (ind og ud) i Korsør Havn og havne i alt samt godsomsætning i 1.000 tons for Korsør Havn fra 2008 til 2014



	2008	2009	2010	2011	2012	2013	2014
— Korsør Havn	100,0	98,0	126,0	135,0	131,0	103,0	107,0
— Havne i alt	100,0	85,0	82,0	87,0	83,0	83,0	87,0

Godsomsætning (1.000 tons)	2008	2009	2010	2011	2012	2013	2014
Korsør Havn	331	289	350	387	379	291	353

Kilde: Danmarks Statistik

Figur 4 viser at udviklingen fra 2012 til 2013 har været forholdsvis kraftigt nedadgående i den vækst Korsør Havn har haft siden 2008. Udviklingen fra 2012 til 2013 skyldes primært et fald i sten, sand og grus mængder fra det internationale segment.

Samlet set er godsomsætningen på Korsør Havn steget fra ca. 330.000 tons i 2008 til 354.000 tons i 2014 – en stigning på ca. 7 %. Det skal bemærkes at i samme periode er godsomsætningen faldet med ca. 13 % på landsniveau.

En opdeling af Korsør Havns hovedgodstyper i 2014 er vist i tabel 2:

Tabel 2: Korsør Havns godstyper og deres andel af total godsomsætning.

	Volumen (1.000 tons)	Andel (%)
Flydende bulk i øvrigt	22	6
Landbrugsprodukter	43	12
Gødningsstoffer	89	25
Sten, sand og grus	96	27
Kalk, cement m.m	73	20
Malme og metalaffald	27	7

En af de havnebaserede virksomheder, der bl.a. anvender havnen til import og lagerfunktion af landbrugsprodukter og gødningsstoffer er DLG.

	<p>DLG er Danmarks største foderstofvirksomhed og har i dag omkring 29.000 landmænd som medlemmer. Virksomheden sælger en lang række forskellige typer korn og foderstoffer over hele Danmark.</p> <p>DLG har afdelinger over hele landet bl.a. terminalen i Korsør, hvor der modtages grovare med henblik på videre transport til Sjællandske bønder.</p>
---	--

Forretningsområde bulk er derfor et af Korsør Havns største aktiver og derfor et område, der fremover bør styrkes og udvikles på, sammen med det andet forretningsområde maritim service.

Havnens geografiske placering i midt i Korsør By kan på sigt gøre det svært at udvikle dette forretningsområde på grund af begrænsninger i de fysiske rammer. På nuværende tidspunkt er der ikke plads til nye lagerbygninger og støjende aktivitet i forbindelse med laste- og losseoperationer skal udføres med opmærksomhed for byens beboere.



## 7. Forretningsområde – Maritim service

I sammenhæng med normal havneaktivitet opstår også et forretningsområde omkring maritim service. Den maritime service på Korsør Havn kan samles om følgende kerneområder:

- Shippingvirksomhed
- Reparationsservice
- Havneadministrationen
- Stevedore

I kraft af Korsør Havns geografiske placering, i forhold til sejlruiter og transport på land, er havnen et attraktivt sted for shippingvirksomheder at have kontor og dermed være tæt på relevante bulk aktører.

Shipping virksomheden danner dermed et synergiforhold mellem godsafsendere/modtagere som foderstofvirksomheder og shippingvirksomheder. Derudover er shipping aktiviteten med til at fremstille Korsør Havn, som en stærk og velfungerende erhvervshavn.


To af de havnebaserede logistikvirksomheder, der bl.a. udfører opgaver i forbindelse med godshåndtering er J.P. Shipping A/S (herunder også Korsør Handel og last) og ny tilkommende Baltic Shipping Company A/S.

	<p>Virksomheden har hovedkontor i Korsør, men tilbyder en bred vifte af shippingaktiviteter spredt ud over hele verden. Blandt virksomheden primære opgaver er skibsklarering, stevedoring, befragtning, spedition og projektafskibning. Yderligere tilbydes fragt af særligt tung og farligt gods samt operationer med decommissioning aktivitet. J.P. Shipping ejer selv 8 multi-purpose og bulk skibe.</p>
 <p>BALTIC SHIPPING COMPANY A/S</p>	<p>Baltic Shipping Company har hovedkontor i Hundested og åbnede for nylig kontor på Korsør Havn. Virksomhedens primære opgave er klarering, stevedoring og befragtning og totale transportløsninger fra A til B. Baltic shipping har egen flåde, som pt. består af 11 moderne coastere i størrelsen 1.320 til 3.800 dwt</p>

De servicekompetencer Korsør Havn tilbyder i form af godshåndtering, lagerplads og kajfaciliteter er med til at skabe en stærk synergi mellem havneadministrationens service og shipping virksomheders aktivitetsbehov.



Det samarbejde, der er i mellem disse to segmenter af forretningsområdet, er med til at give Korsør Havn et sæt kompetencer, ekspertise og netværk. Forhold, der kan bruges fremadrettet, til at udvikle forretningsområdet og skabe ny godsaktivitet enten nationalt eller international.

Udover shipping virksomhed, har Korsør Havn også reparationsvirksomheder til at udføre serviceopgaver for det maritime erhverv eller for havnens landbaserede virksomheder (kranreparation, svejsning m.m.). Blandt disse virksomheder er HRS Korsør afdeling den største.

	<p>HRS er stiftet i 1980. HRS fungerer som en paraplyorganisation for fire forskellige specialiserede afdelinger i Danmark hvoraf den ene ligger i Korsør. Afdelingen i Korsør tilbyder specialiseret arbejde inden for smedearbejde, glasfiberreparation, skibsreparationer, svejsning og montage m.m. Serviceopgaver udføres blandt andet for flådestationen og for Storebæltsbroen.</p>
--	--

Denne reparationskompetence er med til at øge Korsør Havns tiltrækningsevne i relation rederier, da de kan få løst mindre reparationsopgaver og anden smedesevice, mens de er i havn.

Foruden Flådestationen er to andre offentlige maritime bedrifter tilstede på Korsør Havn. Begge spiller en væsentlig servicerolle for Storebælt og store dele af de indre danske farvande

	<p>Det tidligere Farvandsvæsenet er overtaget af Søfartsstyrelsen som varetager i dag sømærkning, fyrbelysning og radionavigationstjeneste i danske, færøske og grønlandske farvande. Søfartsstyrelsen har to driftscentre i Danmark, hvoraf det ene ligger i Korsør Havn. Driftsafdelingen på Korsør Havn varetager opmagasinering, vedligeholdelse og placering af sømærker i store dele af de danske.</p>
	<p>DanPilot er en selvstændig offentlig virksomhed med ansvaret for at sikre passagen gennem de stærkt trafikerede snævre danske farvande. DanPilot er repræsenteret på Korsør Havn med en lodsstation hvor personalet overnatter og dermed også er brugere af det lokale byliv. DanPilot er et godt eksempel på en virksomhed der er baseret på det maritime tilhørsforhold og anvender andre dele af Korsør end lige netop havnen.</p>



## 8. Forretningsområde – Flådestationen

Flådestationen har ligget i Korsør i over 50 år og har længe været en væsentlig faktor for den lokale beskæftigelse og erhverv, både direkte og indirekte.

Flådestationen lejer i dag halvdelen af sit areal fra Korsør Havn og er dermed med til at fastholde og tiltrække maritime service i længere eller kortere perioder. Flåden har ikke siden 2008 investeret i nye anlæg eller foretaget større renovation.

En af de virksomheder, der har samarbejde med flådestationen, er førnævnt HRS Korsør. Denne aktivitet har dog været nedgående, i kraft af at flåden har udfaset en række af sine skibe.

Antallet af ansatte på flådestationen er faldet, i kraft af militære forlig og besparelser på ca. 2,7 mia. kr. Det nuværende antal ansatte er ca. 850 sammenlignet med 2008, hvor antallet på Flådestation Korsør var ca. 1.300 ansatte.

Som forretningsområde for Korsør Havn, er flådestationen en meget væsentlig faktor og en forøgelse af flådens aktiviteter vil slå kraftigt igennem i forhold til lokalsamfundet. På den anden side vil en yderligere reduktion også få meget væsentlige konsekvenser, ikke kun for Korsør Havn, men også for Korsør by og Slagelse Kommune.



## 9. Økonomiske effekter fra Korsør Havn

Oplandsanalysen giver et billede af de effekter der skabes på baggrund af aktiviteterne på Korsør Havn. Aktiviteterne opgøres i antal arbejdspladser (årsværk), virksomhedernes omsætning og indkomstdannelse samt skatteværdien af erhvervsaktiviteterne, der udgår fra Korsør Havn.

Af tabel 3 fremgår det at 1.034 årsværk er direkte beskæftiget og 413 er indirekte beskæftiget. Den afledte effekt (inducerede) af de direkte og indirekte effekter er 295 årsværk. Samlet kan den beskæftigelsesmæssige effekt af aktiviteterne på Korsør Havn opgøres til 1.741 årsværk, svarende til 7 % af den samlede beskæftigelse i Slagelse Kommune.

Tabel 3: Beskæftigelse (årsværk) relateret til erhvervsaktiviteterne på Korsør Havn

<b>Beskæftigelse - Årsværk</b>	Havnens aktivitet	Husholdningers forbrug	Total
Direkte	1.034		1.034
Indirekte	413		413
Inducerede		295	295
<b>Total</b>	<b>1.447</b>	<b>295</b>	<b>1.741</b>

Tabel 4 viser at den direkte omsætning fra virksomhedernes aktiviteter på Korsør Havn udgjorde 786 mio. kr., en indirekte omsætning på 462 mio. kr. og en induceret omsætning på 339 mio. kr. Samlet skaber det en omsætning på 1.587 mio.kr.

Tabel 4: Omsætning i mio. kr.

<b>Omsætning - Mio. kr.</b>	Havnens aktivitet	Husholdningers forbrug	Total
Direkte	786		786
Indirekte	462		462
Inducerede		339	339
<b>Total</b>	<b>1.248</b>	<b>339</b>	<b>1.587</b>

Med hensyn til den samlede indkomstdannelse på havnen fremgår det af tabel 4 at havnen danner ramme for en tilvækst på 464 mio. kr. i direkte indkomstdannelse og 295 mio. kr. i indirekte indkomstdannelse. Den inducerede indkomstdannelse beregnes til 210 mio. kr. Den samlede indkomstdannelse af erhvervsaktiviteterne på Korsør Havn opgøres dermed til 969 mio. kr.



Tabel 5: Indkomstdannelse, (bruttoværditilvækst) i mio. kr.

<b>Indkomstdannelse - Mio. kr.</b>	Havnens aktivitet	Husholdningers forbrug	Total
Direkte	464		464
Indirekte	295		295
Inducerede		210	210
<b>Total</b>	<b>759</b>	<b>210</b>	<b>969</b>

Erhvervsaktiviteterne på og omkring Korsør Havn har også en effekt på det kommunale skattegrundlag. I tabel 6 fremgår det, at der dannes en skattevirkning på 157 mio. kr. fra de direkte erhvervsaktiviteter på Korsør Havn. Med indirekte skattevirkning på 70 mio. kr. og de inducerede skattevirkninger 45 mio. kr. udgør den totale skattevirkning fra virksomhederne på og omkring Korsør Havn, 272 mio. kr.

Tabel 6: Skattevirkning, mio. Kr.

<b>Skattevirkning - Mio. kr.</b>	Havnens aktivitet	Husholdningers forbrug	Total
Direkte	157		157
Indirekte	70		70
Inducerede		45	45
<b>Total</b>	<b>227</b>	<b>45</b>	<b>272</b>

## 10. Korsør Havns udvikling 2008 – 2014

Korsør Havn fik i 2008 udført en oplandsanalyse, og det er dermed muligt at sammenholde resultaterne fra denne tidligere analyse med resultaterne baseret på tal fra 2014. Tabel 7 sammenholder udviklingen af de fire faktorer: beskæftigelse, omsætning, indkomstdannelse og skattevirkning.

Tabel 7: Hovedresultaterne fra opgørelsen i 2008 og 2014, samt den procentvise forskel.			
	2008	2014	Forskel i procent
Beskæftigelse	2.124	1.741	-18
Produktionsværdi (omsætning)	1.678	1.587	-5
Indkomstdannelse	896	969	8
Skattevirkning	279	272	-2

Siden analysen i 2008 er den total beskæftigelse faldet med ca. 18 %, mens produktionsværdien faldt med 5 %. Indkomstdannelsen steg derimod med 8 % og skattevirkningen oplevede en nedgang på ca. 2 %.

Nedgangen i beskæftigelsen kan henføres til en nedgang i antallet af ansatte på flådestationen. Gennem perioden fra 2008 til 2014 er der sket en nedgang fra ca. 1.300 beskæftigede til ca. 850 beskæftigede – en reduktion på ca. 35 %.

I 2008 dannede hver person grundlag for en omsætning på 790.000 kr., i 2014 var omsætning på ca. 910.000 kr. Dermed er nedgangen i omsætningen ikke så stor som nedgangen i beskæftigelse gennem perioden.

Forholdet mellem den direkte og totale beskæftigelse giver et billede af, hvor stor lokal betydning (economic impact), en havn har på sit opland, dette forhold betegnes med en multiplikatorvirkning. En høj multiplikatorvirkning betyder således, at de havnebaserede virksomheder har et større samarbejde med lokale underleverandører af service og produktionsydelser.

Det samme forhold kan også ansues på omsætningen, som dermed er et udtryk for, hvor meget en krone i omsætning på havnen, skaber i omsætning i havnens opland. I tabel 8 fremgår multiplikatorvirkningerne for beskæftigelsen og for omsætningen samt for udviklingen mellem de to analyser.

Tabel 8: Forholdet mellem direkte og total beskæftigelse og direkte og total omsætning i 2008 og 2014.		
	2008	2014
Beskæftigelse	1,5	1,7
Omsætning	1,6	2,0

Tabel 8 viser at forholdet mellem den direkte og totale beskæftigelse er steget fra faktor 1,5 i 2008 til faktor 1,7 i 2014. Det vil sige at for hver direkte beskæftigede på havnen blev der i 2008 skabt yderligere 0,5 indirekte og inducerede beskæftiget. I 2014 var tallet 0,7 beskæftigede per direkte arbejdsplads på havnen.

Denne stigning er et udtryk for, at erhvervsstrukturen på havnen er blevet yderligere sammensat og forankret i forhold til det lokale opland. Udviklingen betyder altså, at der er skabt øget samspil mellem havnens virksomheder og virksomheder placeret i havnens opland.

Med hensyn til produktionsværdien er udviklingen steget fra 1,6 i 2008 til 2,0 i 2014. Det betyder, at der for hver krone, der blev omsat for på havnen i 2008, blev der skabt en omsætning på 0,6 kr. i havnens opland. I 2014 steg dette tal til 1,0 kr. i omsætning i havnens opland per ekstra krone, der omsættes for på havnen.

## 11. Oplandsanalysens hovedresultater

Resultaterne viser at virksomhederne på Korsør Havn har en beskæftigelsesmæssig effekt på 1.741 årsværk og en samlet omsætning på 1.587 mio. kr. Dette skaber en indkomstdannelse på 969 mio. kr. og en samlet skattevirkning på 272 mio. kr. Tabel 9 viser resultaterne fra oplandsanalysen beregnet på 2014-data med angivelse af væsentlige effekter fra 2008-analysen.

Tabel 9: Beskæftigelse, omsætning, indkomstdannelse og skattevirkning af aktiviteterne på Korsør Havn, 2014 med væsentlige 2008-tal i parentes.

<b>Beskæftigelse - Årsværk</b>	Havnens aktivitet	Husholdningers forbrug	Total
Direkte	1.034		1.034 (1.456)
Indirekte	413		413
Inducerede		295	295
<b>Total</b>	<b>1.447</b>	<b>295</b>	<b>1.741 (2.124)</b>

<b>Omsætning - Mio. kr.</b>	Havnens aktivitet	Husholdningers forbrug	Total
Direkte	786		786 (1.028)
Indirekte	462		462
Inducerede		339	339
<b>Total</b>	<b>1.248</b>	<b>339</b>	<b>1.587 (1.678)</b>

<b>Indkomstdannelse - Mio. kr.</b>	Havnens aktivitet	Husholdningers forbrug	Total
Direkte	464		464 (558)
Indirekte	295		295
Inducerede		210	210
<b>Total</b>	<b>759</b>	<b>210</b>	<b>969 (896)</b>

<b>Skattevirkning - Mio. kr.</b>	Havnens aktivitet	Husholdningers forbrug	Total
Direkte	157		157 (176)
Indirekte	70		70
Inducerede		45	45
<b>Total</b>	<b>227</b>	<b>45</b>	<b>272 (279)</b>

Kilde: SDU/GEMBA Seafood Consulting

Udviklingen fra 2008 til 2014 viser at Korsør Havn har oplevet en nedgang i den direkte beskæftigelse på 422 årsværk, og en nedgang på 383 årsværk i den totale beskæftigelse. Denne reduktion skyldes en reduktion i antal ansatte på flådestationen.

Den øvrige del af havnens aktiviteter er bibeholdt - med en svag opadgående tendens. Den samlede indkomstdannelse er dog øget med ca. 73 mio. kr. og et udtryk for at indkomstdannelsen er øget i havnen.

Omsætning per beskæftiget er øget fra ca. 790.000 i 2008 til ca. 910.000 kr. i 2014.