



# KOMMUNEPLANTILLÆG NR. 47

FORSLAG

KOMMUNEPLAN 2017

UDPEGNING AF OMRÅDER TIL SKOVREJSNING NORD FOR SLAGELSE BY

SLAGELSE KOMMUNE | PLAN

OKTOBER 2020

## KOMMUNEPLANTILLÆG NR. 47

### OFFENTLIG HØRING

Kommuneplantillægget har været i offentlig høring i perioden fra den 26. juni 2020 til den 21. august 2020.

Slagelse Kommune har modtaget 5 høringssvar. Høringssvarene har ikke givet anledning til ændringer i kommuneplantillægget.

### KOMMUNEPLANTILLÆGGETS OMRÅDE OG FORMÅL

Kommuneplantillægget omfatter dele af følgende matr.nr:

Jernbjerg, Slagelse Jorder:

- 3g, 3a, 4,

Lille Valby, Slagelse Jorder:

- 10c, 10f, 11h, 11c, 11b, 11i, 12b,

Slagstrup, Slagelse Jorder:

- 8c, 11a, 11b, 12b, 11c, 13b, 13a,

Slagelse Markjorder:

- 66c, 80, 105a, 105b, 108, 107a, 107c, 107b, 109a, 110, 147c

Gudum By, Gudum:

- 13i, 13f, 13b,

Ovenstående angivne matr. betegnes område A i kommuneplantillægget.

Kommuneplantillægget omfatter desuden del af:

Jernbjerg, Slagelse Jorder:

- 2r

Sidst angivne matr. betegnes område B i kommuneplantillægget.

Samtlige matrikler i område A er beliggende i landzone nord for Slagelse by. Område B er beliggende i by- og landzone nord for Slagelse by. Område A og B fremgår af Bilag 1.

Formålet med dette kommuneplantillæg er at ændre område A's udpegning fra negativ skovrejsning til positiv skovrejsning samt at udpege hele område B til positiv skovrejsning.

I Kommuneplan 2017 er der udlagt en transportkorridor på 200 meters bredde til en mulig omfartsvej nord for Slagelse. Transportkorridoren svarer til område A. Udlægget til omfartsvejen har været en del af kommuneplanen siden midten af firserne. I Kommuneplan 2017 blev det besluttet at fastholde reservationen til vejareal. Reservationen i kommuneplanen har blandt andet den konsekvens, at område A er udlagt til negativ skovrejsning.

En del af det projektområde, der er udpeget til den bynære skovrejsning, Nordskoven, ligger i reservationen til en nordlig omfartsvej. Projektområdet er udlagt i forbindelse med en samarbejdsaftale mellem Slagelse Kommune og Naturstyrelsen fra 2012 om etablering af et 300 hektar stort skov- og naturområde. Transportkorridoren udgør ca. 51 hektar af det i alt 300 hektar store projektområde. Ud af det 200 meter brede bælte, der er reserveret til en evt. omfartsvej, vurderes det, at en realiseret omfartsvej maksimalt skal benytte sig af et bælte på 30 meter. Det svarer til 7 hektar.

For at kunne rejse skov, inden for den reserverede korridor til en nordlig omfartsvej, skal der laves et kommuneplantillæg, der ændrer udpegningen fra negativ til positiv skovrejsning.

Den arealmæssige reservationen til transportkorridoren i område A fastholdes i kommuneplantillægget.

---

#### **FOROFFENTLIGHED**

Der gennemførtes en foroffentlighedsfase fra den 12. maj 2020 til den 26. maj 2020. Slagelse Kommune modtog 3 henvendelser fra henholdsvis Banedanmark, Danmarks Naturfredningsforening og en borger.

Banedanmark tilkendegiver, at de ikke har bemærkninger til kommuneplantillægget.

Danmarks Naturfredningsforening tilkendegiver, at de er tilfredse med at tillægget giver mulighed for at plante skov i område A, og tilkendegiver samtidig, at omfartsvejen nord for Slagelse helt bør opgives, da omfartsvejen ifølge foreningen vil afskære forbindelsen mellem byområderne og den øvrige del af Nordskoven samt give støjrproblemer i evt. nye boligområder og i

skoven. Derudover bemærker Danmarks Naturfredningsforening, at det nye skovrejsningsområde bør indgå i den samlede planlægning af Nordskoven.

Der har endvidere været en henvendelse fra en borger, som udtrykker skuffelse over, at kommuneplantillægget giver mulighed for rejsning af skov samt tillæggets fortsatte arealreservation.

Ovenstående bemærkninger har ikke givet anledning til ændringer i nærværende kommuneplantillæg.

---

### **DRIKKEVANDSINTERESSER**

Område A og B ligger inden for udpegningen af områder med særlige drikkevandsinteresser. Ændringen af udpegningen af det samlede areal fra "negativ skovrejsning" til "positiv skovrejsning" giver mulighed for skovrejsning. Skovrejsning er en ofte anvendt metode til at beskytte grundvandet mod nedsivning af kvælstof og pesticider. Ændringen er derfor positiv i forhold til, at området er udpeget med særlige drikkevandsinteresser.

---

### **LANDSKABSINTERESSER**

Område A er omfattet af kommuneplanens landskabsudpegning og ligger indenfor udpegningen "Landbrugsflade" med det strategiske mål "Vedligehold". Områdets anvendelse til rekreative formål, herunder skovrejsning, kan rummes inden for denne udpegning.

---

### **BESKYTTEDE STEN- OG JORDDIGER**

I område A og B er der lokaliseret en række sten- og jorddiger, som vil blive bevarede ved eventuel skovrejsning under hensyn til type og de nære omgivelser

---

### **BESKYTTEDE VANDLØB**

Dele af område A og B indeholder beskyttede vandløb, hvis vandføringsevne og tilstand, jf. Vandløbsloven ikke må ændres. En ændring i vandføringsevne, som kunne forårsage en tilstandsændring, vil kræve en dispensation fra NBL §3.

---

### SKOVREJSNING

Område A er i Kommuneplan 2017 udpeget som negativ skovrejsning, hvorfor skovrejsning ikke er ønsket. Kommuneplantillægget udarbejdes for at ændre udpegningen, så der kan rejses skov inden for område A.

Dele af Område B er i Kommuneplan 2017 ligeledes udpeget som negativ skovrejsning, hvorfor skovrejsning ikke er ønsket. Dele af område B ligger dog udenfor udpegning af negativ og positiv skovrejsning. Kommuneplantillægget udarbejdes derfor med henblik på at ændre udpegningen for område B, så der kan rejses skov i hele området.

---

### JORDFORURENING

Område B, er omfattet af kommunens områdeklassificering af letter forurenede jord. Bortskaffelse af jord fra matriklen skal forinden anmeldes til Slagelse Kommune. Såfremt der under udførelse af projektet, konstateres en forurening af jorden skal arbejdet straks standses og Slagelse Kommune kontaktes jf. § 71 i lov om forurenede jord.

---

### VEJ

Kommuneplantillægget fastholder den hidtidige arealreservation for en transportkorridor på 200 meters bredde til en mulig omfartsvej nord for Slagelse.

Rejses der skov i transportkorridoren, vil arealet 20 år efter opnå fredskovsstatus. Inden en evt. skov opnår fredsskovsstatus vil det være muligt at fælde skoven for at anlægge omfartsvej. Hvis der i løbet af de 20 år er gået, fortsat er planer om realisering af omfartsvejen nord for Slagelse, kan der søges dispensation hos Miljøstyrelsen til at undgå fredskovsstatus. Det sker ved, at Naturstyrelsen indstiller, at der ønskes dispensation.

Ved afslag på dispensationsansøgningen, vil arealet blive omfattet af Skovloven. Dette har den konsekvens, at der skal etableres erstatningsskov, ved en evt. realisering af omfartsvejen. Erstatningsskovens størrelse beregnes i de enkelte tilfælde, og kan enten være 110, 150 eller 200 % af beregningsgrundlaget. I det tilfælde der pålægges krav om erstatningsskov, kan erstatningsskoven variere i størrelsesordenen 7-14 hektar.

---

### GRØNT DANMARKSKORT

Område A er udpeget som potentielt kerneområde i Grønt Danmarkskort med henvisning til muligheden for etablering af skov i forbindelse med udviklingen af Nordskoven. Ændringen af status fra negativ skovrejsning til positiv skovrejsning vil understøtte udpegningen i Grønt Danmarkskort. Der skal dog i denne sammenhæng lægges vægt på, at der i denne del det potentielle kerneområde fortsat vil være mulighed for at etablere en omfartsvej på sigt.

---

### LEDNINGSANLÆG

Dele af område A og B er berørt af en observationszone på 2x200m omkring ledningsmidten af en naturgasledning. Områderne er derfor berørt af deklamationer, som indeholder en række bestemmelser vedr. naturgasledningen. Disse fastsætter en række begrænsninger for et bælte på 2x5m inden for ledningens midte: arealet må ikke beplantes med plantevækster med dybdegående rødder; der må ikke placeres hegnspæle i en dybde over 60 cm; Grøftegravning, uddybning af eksisterende såvel som nye anlæg, påfyldning eller afgravning af jord eller anlæg af nye veje må ikke finde sted uden særlig tilladelse fra Dansk Gas Distribution A/S og ejer, bruger eller tredjemand må ikke anvende mekaniske redskaber uden særlig tilladelse fra og under tilsyn af Dansk Gas Distribution A/S.

Udpegningen af område A og B til positiv skovrejsning strider ikke mod den udlagte observationszone.

---

### SERVITUTTER

Område A og B er berørt af en række deklamationer, der skal tages hensyn til ved rejsning af skov. Nærmere informationer herom kan rekvireres hos Slagelse Kommune. Nedenfor beskrives servitutternes betydning for område A og B.

#### Område A:

Område A er berørt af deklamationer, der indeholder bestemmelser om naturgasledninger. Deklamationerne angiver, at der efter aftale med ledningsejer kan foretages beplantning med dybtgående rødder, indtil 2 m's afstand fra ledningsmidten. Område A's anvendelse til skovrejsning strider ikke mod deklamationernes bestemmelser, forudsat der indgås aftale med ledningsejeren.

Område A er berørt af deklARATIONER, der indeholder bestemmelser om vandledninger. Disse angiver, at vandledninger skal henligge urørt, og at der ikke må foretages beplantning med dybtgående rødder. Område A's anvendelse til skovrejsning strider ikke mod deklARATIONERNEs bestemmelser, forudsat der plantes 2 meter fra vandledningerne.

Område A er desuden omfattet af deklARATIONER, som angiver bestemmelser for telefonkabler på en række af de matrikler, som hører ind under området. Disse angiver, at beplantning af træer skal anmeldes til kabelejerer forud for arbejdets påbegyndelse. Områdets anvendelse til skovrejsning strider ikke mod deklARATIONERNEs bestemmelser, forudsat der indgås aftale med ledningsejerer.

#### **Område B:**

Område B er berørt af deklARATIONER, der indeholder bestemmelser om naturgasledninger. DeklARATIONERNE angiver, at der efter aftale med ledningsejer kan foretages beplantning med dybtgående rødder, indtil 2 m's afstand fra ledningsmidten. Område B's anvendelse til skovrejsning strider ikke mod deklARATIONERNEs bestemmelser, forudsat der indgås aftale med ledningsejerer.

Område B er berørt af deklARATIONER, der indeholder bestemmelser om vandledninger. Disse angiver, at vandledninger skal henligge urørt, og at der ikke må foretages beplantning med dybtgående rødder. Område B's anvendelse til skovrejsning strider ikke mod deklARATIONERNEs bestemmelser, forudsat der plantes 2 meter fra vandledningerne.

---

#### **KONSEKVENSER FOR ARTER OPTAGET I HABITATDIREKTIVETS BILAG IV.**

Ifølge Bekendtgørelse om administration af planloven, i forbindelse med internationale naturbeskyttelsesområder samt beskyttelse af arter, er kommunen forpligtet til at sikre, at planen ikke vil ødelægge yngle- eller rasteområder for dyrearter optaget i habitatdirektivets bilag IV. Det gælder bl.a. for alle danske arter af flagermus og for en række af padder, krybdyr, insekter mm.

Der er ikke registreret forekomst af yngle eller rastesteder for bilag IV-arter (padder, markfirben, flagermus eller planter) inden for planområdet. Området er åbent land med intensiv landbrugsdrift og er derfor som udgangspunkt ikke velegnet levested for bilag IV-arter. Ved et konkret skovrejsningsprojekt inden for området vil der skulle ske en nærmere vurdering i forhold

til eventuelle forekomster af bilag IV-arter. Kommuneplantillægget har således ikke i sig selv ikke nogen påvirkning af bilag IV-arter.

Der ligger ikke nogen fredninger i inden for området.

---

## MILJØVURDERING

Ifølge Lov om miljøvurdering af planer og programmer og af konkrete projekter (VVM) (lovbekendtgørelse nr. 448 af 10. maj 2017) skal myndigheder lade foretage miljøvurdering af planer. Vurderingen skal indledes af en screening, hvor det vurderes, om der skal udarbejdes en nærmere miljørapport og -vurdering.

Ved screeningen undersøges, om planen er omfattet af loven. Dertil skal det vurderes, om planen i øvrigt kan få væsentlig indvirkning på miljøforhold i bred forstand. Ved vurderingen tages udgangspunkt i lovens § 8, stk. 1, nr. 3 og § 8 stk.2 jf. kriterierne i lovens bilag 3.

Hvis byrådet på baggrund af screeningen ikke finder, at der er grund til at udarbejde nærmere miljørapport og -vurdering, skal evt. andre berørte myndigheder høres, inden der træffes endelig afgørelse. Hvis byrådet derimod finder, at der kan være væsentlige virkninger på miljøforhold, skal en nærmere miljørapport og -vurdering gennemføres.

Samlet set vurderes der ikke at forekomme en væsentlig negativ indvirkning på miljøet, hvorfor der er truffet beslutning om ikke at miljøvurdere planen.

### Sammenfatning af miljøvurderingsscreening

Kommuneplantillægget justerer udpegning af områder, hvor der kan rejses skov. For område A ændres udpegningen fra negativ skovrejsning til positiv skovrejsning, og for område B ændres den eksisterende udpegning fra negativ skovrejsning til positiv skovrejsning, og der tilføjes et mindre areal til positiv skovrejsning. Derved skabes mulighed for skovrejsning. Etablering af bynær skov vil give bedre vilkår for friluftsliv og motion tæt på byen, forbedre biodiversiteten, sikre klimatilpasningen ved at tilbageholde regnvand og binde CO<sub>2</sub>, hvorved Slagelse Kommunes samlede CO<sub>2</sub>-bidrag sænkes.

Etablering af skov i området vil ændre den visuelle oplevelse af landskabet og overgangen fra land til by. Hvad angår skovens væsentlige visuelle indvirkning på landskabet skal der gøres opmærksom på, at de i kommuneplantillægget udpegede områder, skal ses i relation til et



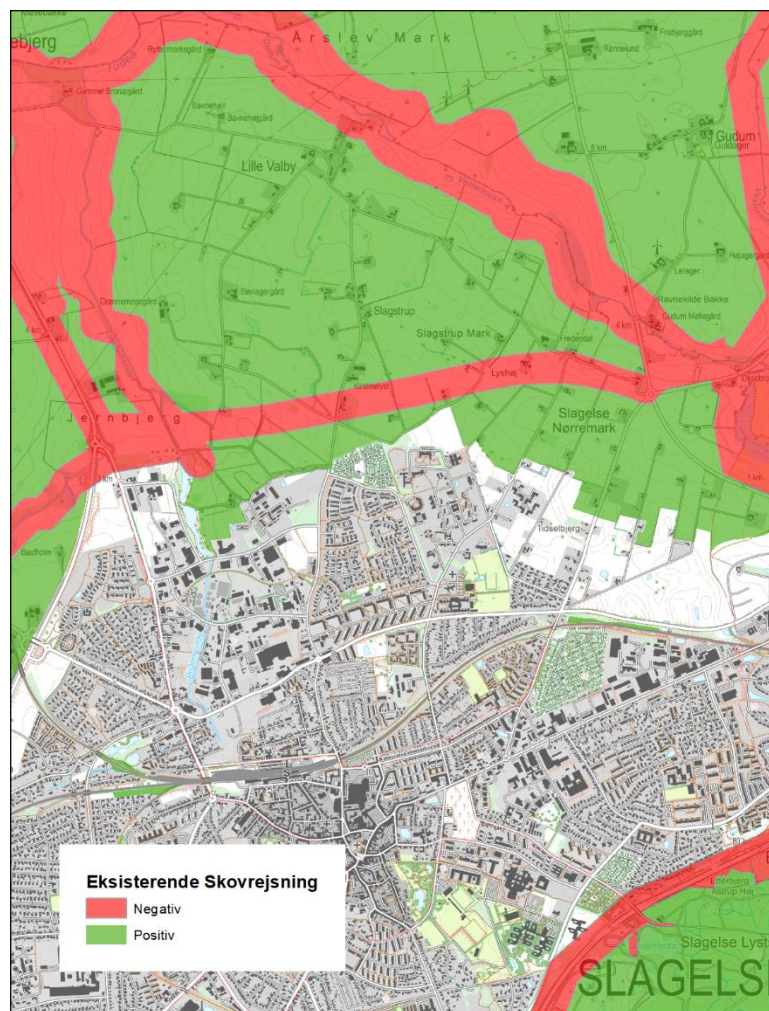
større geografisk område, hvor det tilsigtes at etablere skov. Det er således på baggrund af dette forhold, at det vurderes, at kommuneplantillægget isoleret set ville få en væsentlig påvirkning på landskabet, men at det i sammenhæng med det øvrige, større område, hvor det tilstræbes at etablere skov, ikke vil afstedkomme en væsentlig visuel indvirkning i landskabet, eftersom kommuneplantillægget muliggør etablering af et 51 hektar stort skovareal, der skal indgå i et samlet skovareal på ca. 300 hektar.

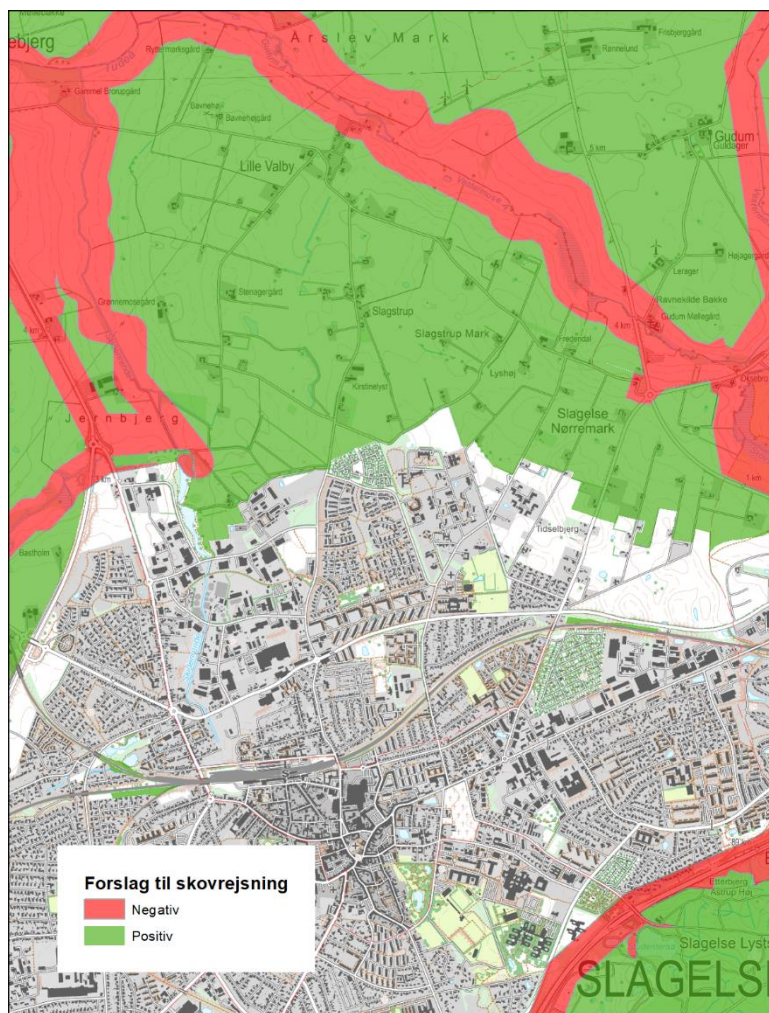
På baggrund af screeningen vurderes det samlet set derfor, at kommuneplantillægget ikke vil få væsentlig indvirkning på miljøet. Eftersom det samlet vurderes, at miljøpåvirkningen fra planforslaget ikke vil være væsentlig, er der ikke krav om udarbejdelse af en miljøvurdering iht. Lov om miljøvurdering af planer og programmer og af konkrete projekter (VVM). Der er derfor ikke udarbejdet en miljøvurdering af planen.

På ovenstående baggrund afgøres det iht. miljøvurderingslovens § 10 stk. 1, at der ikke skal gennemføres en miljøvurdering af Kommuneplantillæg nr. 47, Nordskoven, nord for Slagelse by.

## GÆLDENDE UDPEGNING

Jf. afsnit 9.7 i Kommuneplan 2017 fremgår det, at område A er udlagt til negativ skovrejsning. Det fremgår endvidere af Kommuneplan 2017, afsnit 7.1, at området er udlagt til anlægsområde, navnlig til "Omfartsvej Nord Slagelse".





## NY UDPEGNING

Med dette tillæg ændres udpegningen, så der inden for område A og B gives mulighed for skovrejsning. Reservationen til trafikkorridoren fastholdes som anvist på bilag 2.

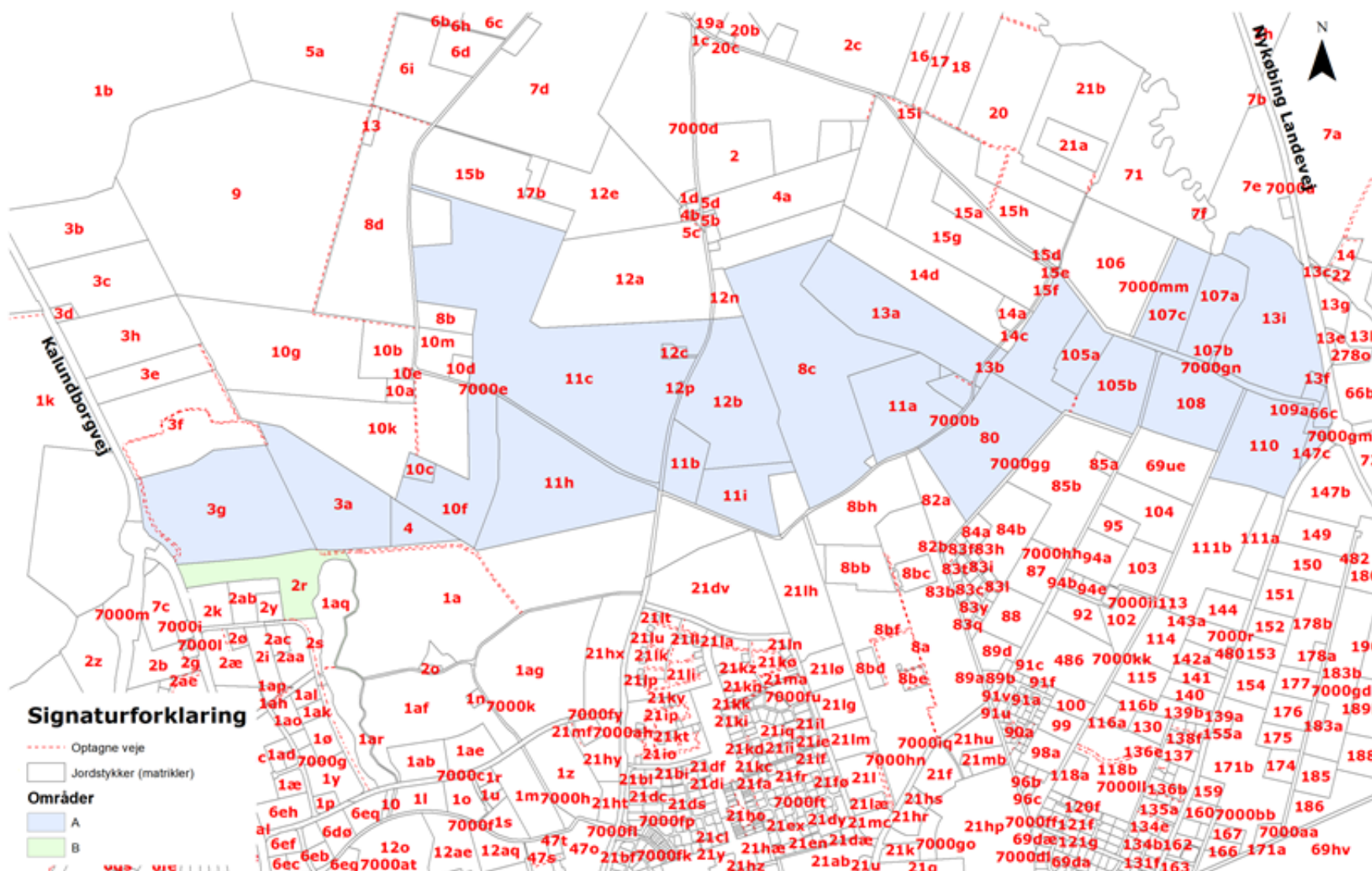
Område A bibeholder sin status som landzone, og område B bibeholder sin status som byzone.

## VEDTAGELSE, KOMMUNEPLANTILLÆG NR. 47

---

Kommuneplantillæg nr. 47 er i henhold til planlovens § 24 vedtaget som forslag af Slagelse Byråd den 26. oktober 2020.

# BILAG 1: OMRÅDER TIL UDPEGNING



## BILAG 2: UDPEGNING AF SKOVREJSNING OG AREALRESERVATION

