

Mange unge i yderområder tager en ungdomsuddannelse

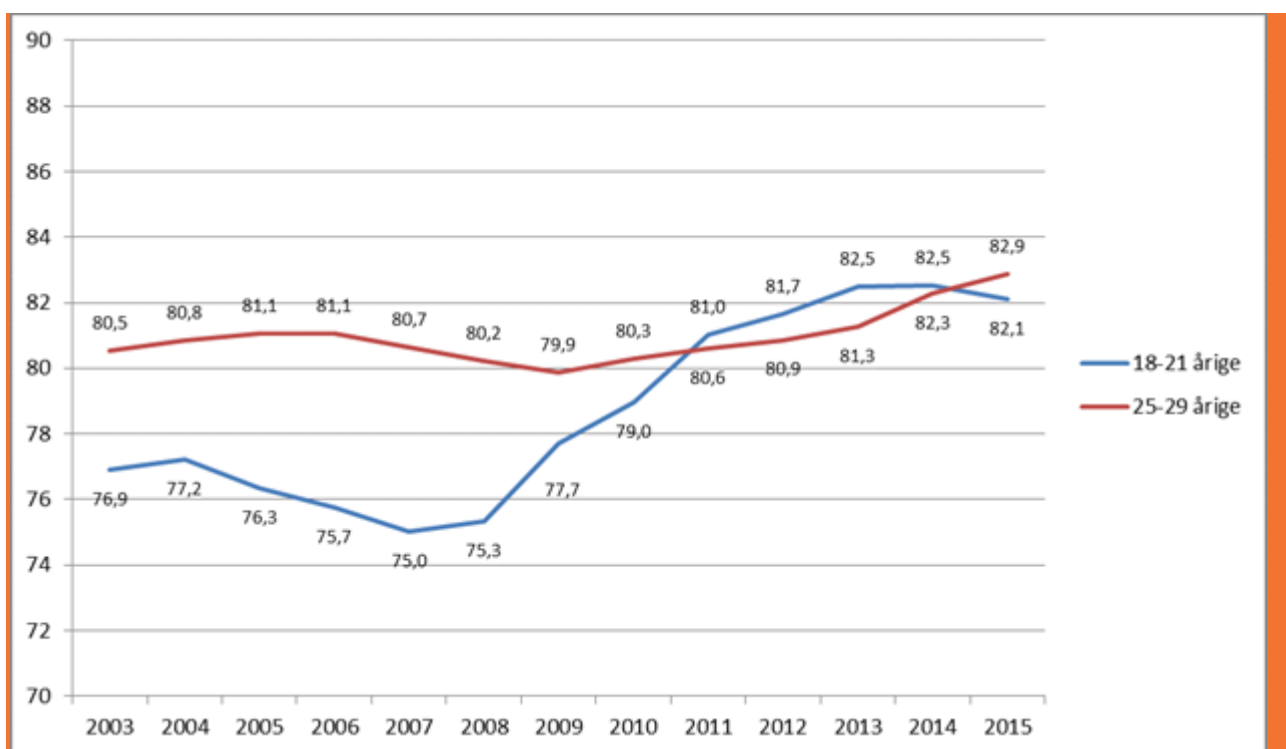
Det går trægt med at realisere målsætningen om, at 95 procent af alle unge skal have en ungdomsuddannelse. Men nogle kommuner er tættere på end andre, ikke mindst kommuner i udkanten af Danmark. Yderkommunerne høster dog ikke selv frugterne af deres succes. For de unge bliver ikke boende, men flytter i stort tal ind til de store byer. Det skriver Kurt Houlberg og Christophe Kolodziejczyk i denne analyse, som har været bragt i Altinget.

Forfattere: Kurt Houlberg og Christophe Kolodziejczyk

Udgivet: 14. juni 2017

MANGE UNGE I YDEROMRÅDER TAGER EN UNGDOMSUDDANNELSE

Danmark har i mere end 10 år haft en national målsætning om, at 95 procent af en ungdomsårgang skal have en ungdomsuddannelse. Regeringen har aktuelt planer om at ændre målsætningen til 90 procent af en årgang, men uanset om målsætningen er 90 eller 95 procent af en ungdomsårgang, så går det trægt med at nå målstregen. Fremskrivningerne i Undervisningsministeriets såkaldte profilmodel peger godt nok på, at 92 procent af den årgang, der forlod folkeskolens 9. klasse i 2015, vil opnå mindst en ungdomsuddannelse inden 2040. Men ser vi på de faktiske tal for hvor mange unge, der på nuværende tidspunkt har gennemført eller er i gang med en ungdomsuddannelse, så viser figur 1 nedenfor, at vi på landsplan fortsat er et stykke vej fra at nå i mål.



Figur 1. Andel unge, der har gennemført eller er i gang med en ungdomsuddannelse

Træg udvikling de sidste 10 år

De fleste unge tager en ungdomsuddannelse i årene umiddelbart efter folkeskolen, mens de er i alderen 18-21 år. For denne aldersgruppe er andelen med en ungdomsuddannelse steget mærkbart, siden den økonomiske krise ramte Danmark i 2008, og har de seneste fire år ligget på 82-83 procent. Fra 2005 til 2015 er andelen af 18-21 årige med en ungdomsuddannelse steget fra 76 procent til 82 procent. Figuren tyder dog på, at andelen ikke stiger længere.

Nogle unge tager først en ungdomsuddannelse, når de er i tyverne, og derfor får man et mere præcist og robust billede af, hvor mange unge der har ungdomsuddannelse, hvis man ser på de 25-29 årige. Her er andelen med en ungdomsuddannelse kun steget med beskedne to procentpoint fra 81 procent til 83 procent i perioden 2005 til 2015.

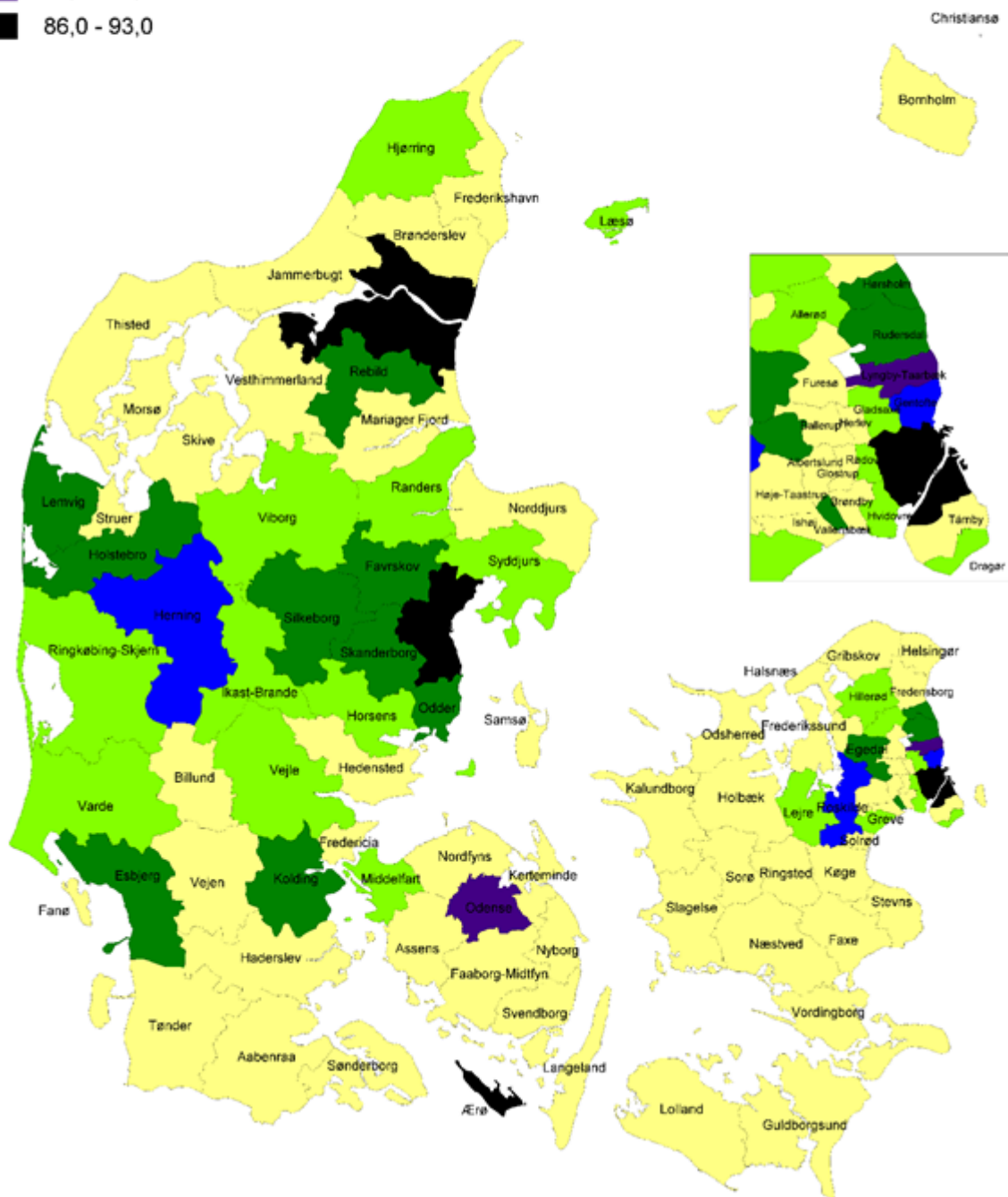
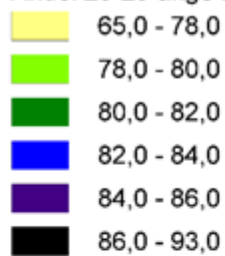
Det er muligt, at stigningen blandt de 18-21 årige fra 2008 til 2012 vil sætte sig spor i tallene for de 25-29 årige, når de nuværende 18-21 årige bliver i slutningen af tyverne. Men selv om andelen af 25-29 årige med en ungdomsuddannelse er steget de senere år, er der stadig et pænt stykke vej til at nå målet om 90 eller 95 procent af en ungdomsårgang.

Tager en ungdomsuddannelse – og flytter

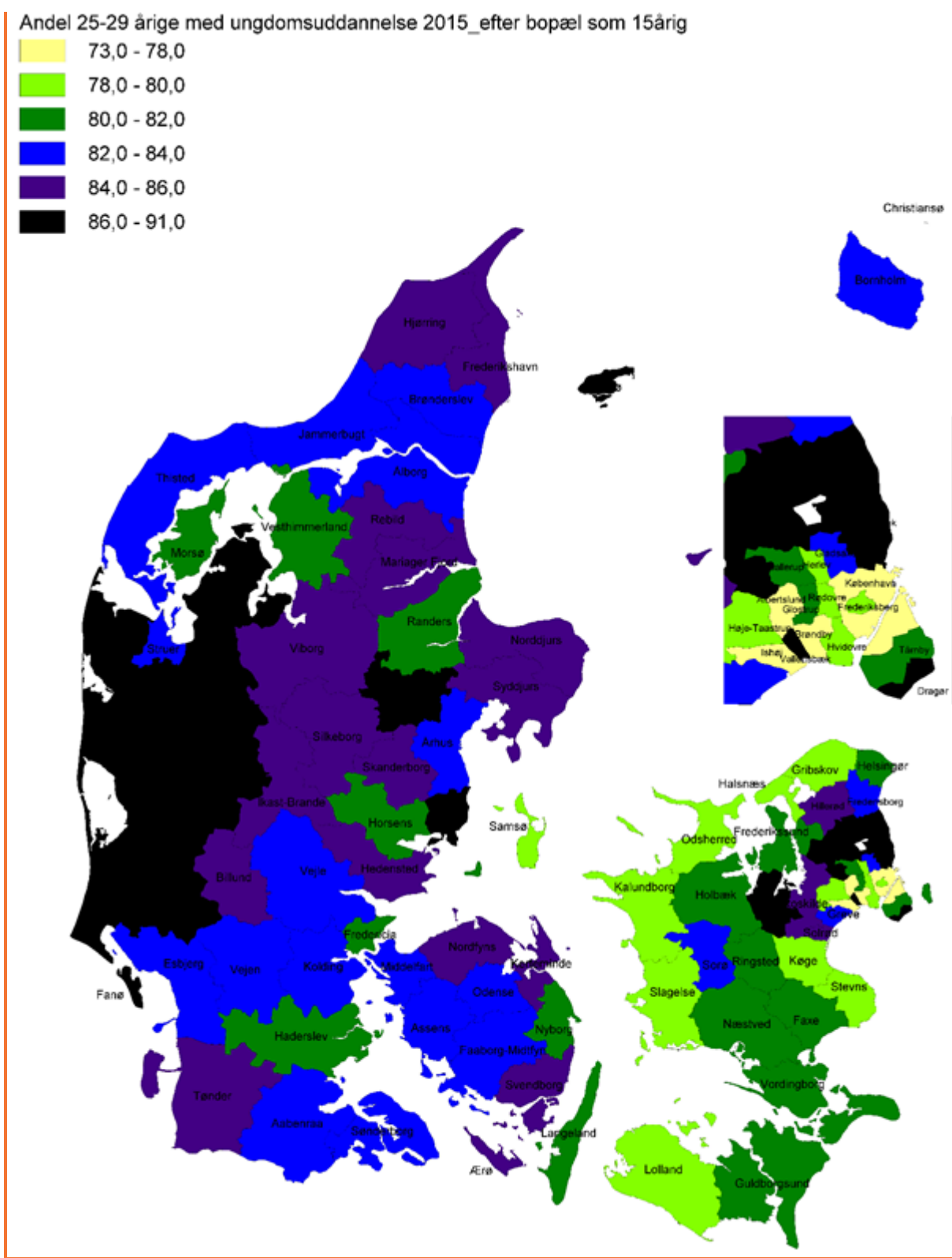
Nogle kommuner er dog tættere på at nå målet end andre. Andelen af unge med en ungdomsuddannelse varierer nemlig meget på tværs af kommunerne. Og billedet ser meget forskelligt ud, alt efter om man ser på, hvor de unge bor i dag, eller hvor de voksede op: Rigtig mange af dem, der vokser op i yderkommuner, flytter siden ind til de større byer for at få en videregående uddannelse eller job. Og de vender sjældent hjem til fødeegnen bagefter. Yderkommunerne høster dermed kun i begrænset omfang frugterne af deres succes med at leve op til 95-procent målsætningen.

Forskningen viser, at de unges sociale og familiemæssige baggrund har stor betydning for, om de tager en ungdomsuddannelse. Men ser vi på de rå 2015-tal for, hvor mange af de 25-29 årige der har gennemført eller er i gang med en ungdomsuddannelse, kan flyttemønstrene tydeligt aflæses på de to danmarkskort. Den eneste forskel på de to kort er, at de 25-29 årige på det ene kort er fordelt efter, hvor de bor i dag, mens de på det andet kort er fordelt efter, hvor de boede da de var 15 år.

Andel 25-29 årige med ungdomsuddannelse 2015_ efter nuværende bopæl



Kort 1. Andel 25-29 årige med ungdomsuddannelse. Efter nuværende bopæl.



Kort 2. Andel 25-29 årige med ungdomsuddannelse. Efter bopæl som 15-årig.

Universitetsbyerne er magneter

Kort 1 er - som det meste af den offentligt tilgængelige statistik - baseret på, hvor borgerne ifølge folkeregistret bor. Det viser, at det især er i de store universitetskommuner, Aalborg, Aarhus, Odense og København, at der bor mange 25-29 årige med en ungdomsuddannelse. Derudover har 'Whisky-bæltet' nord for København samt et område i Midtjylland også relativt mange unge med en ungdomsuddannelse. Resten af kommunerne ligger nærmest 20 procentpoint eller mere fra den nationale målsætning om 95 procent.

Kort 2 viser, hvor de unge med ungdomsuddannelse boede, da de var 15 år, og her tegner sig et meget andet billede. Udover unge med opvækst i 'Whisky-bæltet' nord for København og Roskildeområdet er det især unge fra Syd-, Midt-, Vest- og Nordjylland, der tager en ungdomsuddannelse.

I Jylland er andelen af unge, der tager en ungdomsuddannelse, lavere i de store østjyske kommuner, inklusiv universitetskommunen Aarhus. Tilsvarende har flere af kystkommunerne på Fyn en højere andel unge med en ungdomsuddannelse end Odense. Det samme gælder en lang række mere perifert beliggende sjællandske kommuner: de oplever, at flere af deres folkeskoleelever får en ungdomsuddannelse, end det er tilfældet i København. Samlet ligger de fire store universitetskommuner således relativt lavt, når vi ser på hvor mange af deres egne "indfødte" folkeskoleelever, der får en ungdomsuddannelse.

Et kønnskævt Danmark

Mange faktorer har betydning for, om unge bliver boende i deres hjemkommune eller vælger at flytte væk. Det kan fx være faktorer som uddannelses- og jobambitioner, transportmuligheder, jobmuligheder, uddannelsesinstitutioners beliggenhed, etablering af familie, kammeraternes flytte- og uddannelsesvalg og forestillingen om, at det er mere spændende at bo i en større by.

Den simple analyse af de to landkort siger ikke noget om, hvilken ungdomsuddannelse den unge tager. Her kan det fx tænkes, at unge med en erhvervsfaglig uddannelse er mindre tilbøjelige til at flytte, fordi det er muligt at finde uddannelse og praktikplads i lokalområdet. Omvendt vil unge med en studentereksamen være mere tilbøjelige til at flytte væk fra kommuner uden videregående uddannelsesinstitutioner.

Væsentlig flere piger end drenge vælger at gå i gymnasiet, og derfor gælder en eventuel "eksporteffekt" fra land til by særligt for pigerne. Uddannelsesvalget kan derfor være med til at forstærke et kønnskævt Danmark, hvor der er overskud af unge mænd i kommuner uden videregående uddannelsesinstitutioner og overskud af piger i uddannelsesbyerne.

Kommunens indsats er vigtig

Kommunerne har ikke ansvar for at drive ungdomsuddannelser, men de har ansvar for via ungdomsuddannelsesvejledningen og folkeskolen at ruste eleverne til en ungdomsuddannelse. På den måde er kommunerne en vigtig aktør i ungdomsuddannelsespolitikken. Det kræver mere dybdegående analyser at vide præcist, hvilke forklaringer der ligger bag forskellen på de to kort. Men uanset hvad forklaringerne er, er det vigtigt at være opmærksom på, at statistikker baseret på, hvor de unge bor, skjuler, at en række yderkommuner ser ud til at være ganske gode til at få de unge til at tage en ungdomsuddannelse. De høster blot ikke frugterne af

indsatsen, da en stor del af de unge siden flytter til kommuner, hvor der er videregående uddannelser, flere jobmuligheder, og hvor mange unge i dag opfatter det som mere attraktivt at være ung.

Hør flere fakta om forskelle på land og by på Folkemødet, hvor Kurt Houlberg, professor i KORA, er med i panelet i debatten ”Danmark i balance: Hvorfor, hvordan og hvem betaler?” som foregår fredag den 16. Juni kl 17.00-18.30.

Type: Webudgivelse

Udgiver: Altinget, <http://www.alinget.dk/kommunal/artikel/kora-mange-unge-i-yderomraader-tager-en-ungdomsuddannelse>

KONTAKT

KORA, Det Nationale Institut for Kommuners og Regioners Analyse og Forskning

Tlf.: +45 444 555 00

kora@kora.dk

sikkermail@kora.dk

EAN: 5798009814159

CVR: 29136807

PRESSEKONTAKT

Har du brug for baggrundsoplysninger, en udtalelse eller hjælp til at finde den rette ekspert, så kontakt:

Kommunikationschef Charlotte Konow, chko@kora.dk, mobil: 5050 9501