



# Kommunale skove

Strategi for de kommunale skove i Slagelse Kommune



Udsigt fra Skælskør Lystskov ud over Skælskør Nor.

Billederne på forsiden: Skælskør Lystskov, dansk ingefær, grøn mosaikguldsmed og flagermuskasse i Ravnebæk Skov. Alle denne statagis billeder er fra Slagelse Kommunes skove og fotograferet af Michael Marcher, Slagelse Kommune.

## Forslag til strategi for Slagelse Kommunes skove

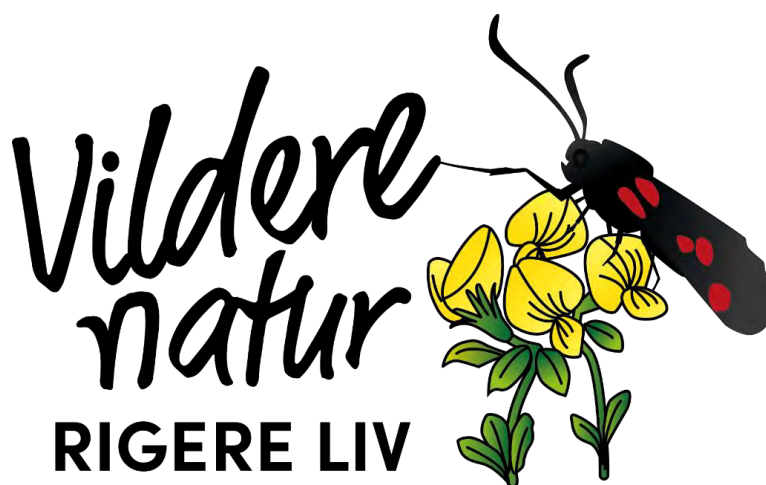
### Forord

Udarbejdes af Klima- og Miljøudvalget efter vedtagelse af strategien.

FORSLAG

## Indholdsfortegnelse

Forslag til strategi for Slagelse Kommunes skove .....	3
Forord .....	3
1. Indledning .....	5
1.1 Danmark som skovland .....	5
1.2 Skovens økosystemtjenester .....	5
1.3 Lovgivning .....	7
1.4 Begrebsafklaring .....	7
2. Baggrund for strategien .....	9
2.1 Samspil med øvrige politikker og strategier .....	9
2.2 Introduktion til Slagelse Kommunes skove .....	9
3. Strategi .....	11
3.1 Vision .....	11
3.2 Fokusområde: Kulturhistoriske spor og fortidsminder .....	11
3.3 Fokusområde: Natur og biodiversitet .....	12
3.4 Fokusområde: Rekreation og friluftsliv .....	14
3.5 Opfølgning .....	16



## 1. Indledning

Nogle tager i skoven for at studere flaksende sommerfugle i lune, solbeskinnede lysninger eller sammenligne gravhøje fra forskellige tidsaldre. Andre tager i skoven for at ile igennem en fastlagt rute for at mærke pulsen stige og sveden på panden. Andre igen går en tur eller sætter sig på en bænk for at nyde en stille stund eller tale om de emner, der kan være svære at tage hul på. Der er utallige andre årsager til, at vi opsøger skovene, men uanset vores motiv er det svært ikke at lade sig imponere over skovens kompleksitet, og hvor bredt de favner – både biologisk, kulturelt og rekreativt.

Skoven udspringer af det geologiske materiale og det klima, den vokser i. Den næres af den jord, de processer og det miljø, der omgiver den, og den formes af vores og vores forfædres brug og ressourceudnyttelse. Den er en kompleks type natur, som rummer et samspil af mange økosystemer og organismer, der både påvirker hinanden og er indbyrdes afhængige. Også udadtil har skovene stor betydning i forhold til deres omgivelser, og særligt i forhold til sundhed, livskvalitet, kulturarv, klima og biodiversitet har vores bevidsthed om skovens mange positive funktioner udviklet sig gennem tiden.

### 1.1 Danmark som skovland

Efter sidste istid blev Danmark dækket med skov. I takt med at vores forfædre opdyrkede jorden, svandt skovarealet ind. Skovene spillede en bærende og integreret rolle i hverdagen i alle sociale lag, hvor de har været anvendt som græsningsarealer til husdyr, leveret byggemateriale til huse, redskaber og skibe samt forsynet husholdninger og erhverv med brænde. Det samlede skovareal har måttet vige for både udtagelsen af træ og menneskets opdyrkning af jorden.

Det var først med vedtagelsen af landboreformerne i slutningen af 1700-tallet og

Fredskovsforordningen i begyndelsen af 1805, at denne udvikling begyndte at vende. På det tidspunkt var Danmarks skovbevoksede areal nede på 2 % på grund af menneskets ressource- og landskabsudnyttelse. I dag (2022) er det tal oppe på omkring 14 %, og der har siden 1989 været en politisk ambition om at fordoble skovarealet i løbet af en trægeneration. Det svarer til, at minimum 25 % af landet skal være skovbevokset i år 2100.

### 1.2 Skovens økosystemtjenester

**FAKTA** Skoven kan være hjemsted for et væld af liv. Den er en CO<sub>2</sub>-støvsuger, et åndehul for os mennesker og en nedbørsbuffer – og det er bare for at nævne nogle af skovens mange funktioner.

Begrebet 'økosystem' dækker over samspillet mellem organismer og deres fysiske omgivelser – og variationen mellem økosystemer er stor: Organismerne kan være alt fra bakterier og svampe over insekter og padder til planter og fugle, og de fysiske omgivelser varierer alt efter, hvilken skala man betragter dem ud fra. For eksempel kan jordkloden betragtes som ét økosystem lige såvel som en eng eller en sø, og skoven kan betragtes som et stort økosystem bestående af flere små.

Økosystemer bidrager på forskellig vis både direkte og indirekte til menneskets livsgrundlag og velbefindende. Økosystemtjenester er en fællesbetegnelse for disse bidrag, det vil sige alle de materielle og ikke-materielle goder, som økosystemer leverer til gavn for mennesket. Sagt med andre ord dækker begrebet økosystemtjenester over alt det, der giver skovene værdi for os mennesker.

Der arbejdes sædvanligvis med tre kategorier af økosystemtjenester: De forsynde, de regulerende og de kulturelle. Skovene

leverer en bred vifte af goder inden for hver af de tre kategorier, og det er ikke usædvanligt, at disse positive bidrag kan placeres inden for flere af kategorierne. Herunder berøres et udpluk.

Skovens forsyvende økosystemtjenester dækker over de materielle, fysiske produkter, som skoven leverer. Det mest nærliggende at nævne i denne sammenhæng er træ. Gennem århundreder har skovene generelt været drevet med det formål at levere træ som ressource til brug som brænde og inden for blandt andet byggeri og møbelproduktion. Helt nøgternt set er behovet for denne funktion ikke så stærkt, som det har været tidligere, eftersom træ som materiale i vid udstrækning i dag er blevet erstattet af andre materialer. Dog kan træ, der anvendes som energikilde eller i byggeri og øvrig produktion, bidrage til at erstatte nyere tids materialer, hvis fremstilling er energikrævende, eller som består af råstoffer, der ikke nødvendigvis kommer tilbage, når først de er udvundet.

Samtidig er skoven med til at sikre os rent drikkevand, som vi i Danmark kan hente direkte fra grundvandsreservoirer. Det grundvand, der findes under skovbevoksede arealer, er ofte af højere kvalitet end det, der findes under områder med eksempelvis åbent land. Dette skyldes blandt andet, at der i skovene anvendes mindre gødning og færre sprøjtemidler, og at der generelt udvaskes færre næringsstoffer i skovbevoksede områder.

De regulerende tjenester, som skovene leverer, omfatter de ikke-materielle goder, der indirekte gavner os mennesker. Her spiller skovens evne til at lagre CO<sub>2</sub> en stor rolle. CO<sub>2</sub> fra atmosfæren optages af træerne gennem fotosyntese og lagres i ved, rødder og blade, mens træerne vokser. Træarternes vækstperiode varierer, og derfor varierer det også, over hvor lang en periode den enkelte træart optager og lagrer CO<sub>2</sub>, men ikke desto mindre er der en klimamæssig gevinst at hente ved skovrejsning. Når liggende dødt ved nedbrydes i

skovbunden, ophobes CO<sub>2</sub> i de øverste jordlag, hvilket også bidrager til skovens evne til at lagre CO<sub>2</sub>. Træernes CO<sub>2</sub>-optag reduceres først, når en bevoksning gennem respiration og nedbrydning af organisk materiale udleder samme mængde CO<sub>2</sub>, som den optager. Den mængde CO<sub>2</sub>, som træet har optaget i løbet af sin vækstperiode, forbliver lagret i træet, når det anvendes i produktionsøjemed – for eksempel i form af byggemateriale – frem for at blive helt eller delvist frigivet ved nedbrydning og afbrænding.

Ligesom skove optager og tilbageholder CO<sub>2</sub>, tilbageholder skovbevoksede arealer også nedbør. Den reducerede nedsivning skyldes, at der er en større fordampning fra skove end i det åbne land. Hertil skal lægges, at lukning af dræn og etableringen af naturlige vandforhold i højere grad tilbageholder og forsinker nedbøren sammenlignet med menneskeskabte grøfter, som er designet til hurtigt og effektivt at lede vandet væk fra skoven til lavere liggende områder. På denne måde bidrager skoven også til at reducere risikoen for oversvømmelser på lavere liggende naboarealer.

Kulturelle tjenester rummer den sociale og samfundsmæssige betydning, som skoven har for os mennesker. Mange rekreative tiltag finder sted i skoven, hvad end der er tale om den daglige motions- eller hundeluftningstur, at sidde på en bænk og nyde naturens ro og liv, at dyrke aktiviteter med et højt tempo – eller noget helt fjerde. Set fra et folkesundhedsperspektiv er det positivt, at skoven danner ramme om både bevægelse og ophold, da den herved bidrager til vores fysiske, mentale og sociale sundhed samt højner vores generelle trivsel og livskvalitet. Ved at bevæge os rundt i skoven oplever vi samtidig levn fra vores forfædre og det liv, de levede, i form af fortidsminder og andre kulturspor.

Grænserne mellem økosystemtjenesterne er flydende, og lige netop biodiversitet er et af de goder, skovene leverer, der kan placeres under flere tjenester. For eksempel

følger et større antal arter med øget biodiversitet, hvilket taler for, at biodiversitet indgår i de forsynde økosystemstjenester. Samtidig øges skovenes samfundsmæssige betydning, hvis de rummer flere arter, fordi den biologiske kapital øges og oplevelsen af skovene højnes med mere varierede skove. På den måde kan biodiversitet også høre ind under skovenes kulturelle tjenester. Der kan også argumenteres for, at biodiversitet gennemsyrrer alle økosystemtjenester i kraft af, at biodiversitet dækker økosystemer, deres aktører og indbyrdes afhængighed.

Essensen er, at velfungerende og sunde økosystemer spiller en afgørende rolle for os mennesker – måske endda i højere grad, end vi tænker over til hverdag. Fordi Danmark tidligere over en lang periode har været dækket af skov, er mange organismer og arter tilknyttet skoven som levested. På den måde spiller skoven en bærende rolle for biodiversiteten.

### 1.3 Lovgivning

Slagelse Kommunes skove er omfattet af fredskovspligt. Det betyder, at der skal blive ved med at være skov på de arealer, der i forvejen er skovbevoksede, eller hvor der rejses ny skov. Mindre andele af de fredskovspligtige arealer kan udlægges til eksempelvis lysåben natur, urørt skov eller afgræsning. Ifølge naturbeskyttelsesloven må der ikke foretages ændringer i bestemte naturtyper, hvis de er over en vis størrelse, eller de er i sammenhæng med hinanden. I fredskov derimod gælder denne beskyttelse dog uanset naturtypernes areal.

Fortidsminder såsom gravhøje, dysser og forsvarsanlæg er beskyttet af museumsloven ligesom sten- og jorddiger er det. Omkring fortidsminderne er der en fortidsmindebeskyttelseslinje, hvor der ikke må ske ændringer i tilstanden inden for 100 meter fra fortidsmindet. Ved beskyttede fortidsminder skal en bræmme på 2 meter friholdes omkring fortidsmindet, når der foretages jordbehandling i de nære omgivelser. Der er ikke beskyttelseslinjer eller dyrkningsfrie bræmmer omkring sten- og jorddiger. Det er sten- og jorddigerne, der i sig selv er beskyttede. Afledte påvirkninger må ikke forekomme.

Offentligt ejede skove er ifølge skovloven forpligtet til at sikre og fremme biodiversitet og friluftsliv. Det vil sige, at genopretning, forbedring og beskyttelse af flora, fauna og levesteder sidestilles med det at forbedre mulighederne for friluftsliv ved at sikre befolkningen adgang til både at opholde sig og færdes i naturen.

### 1.4 Begrebsafklaring

FAKTA FN definerer biodiversitet som mangfoldigheden af levende organismer i alle miljøer, både på land og i vand, samt de økologiske samspil, som organismerne indgår i. Biodiversitet omfatter såvel variationen inden for og mellem arterne som mangfoldigheden af økosystemer.

Fagbetegnelse	Forklaring af fagbetegnelserne
Biodiversitet	Fællesbetegnelse for mangfoldigheden af alt liv på jorden og samspillet herimellem. Det vil sige alle dyr, planter, svampe, bakterier og andre levende organismer både på land og i vand og deres indbyrdes påvirkning og afhængighed. Kan også blive refereret til som 'biologisk diversitet' eller 'biologisk mangfoldighed'.
Hjemmehørende arter	Den flora og fauna, der naturligt forekommer inden for et bestemt, afgrænset, geografisk område – som for eksempel Danmark.
Ikke-hjemmehørende arter	Dyr og planter, der er blevet bragt til et område, som de ikke naturligt ville kunne have spredt sig til.
Invasive arter	Ikke-hjemmehørende arter, som fortrænger hjemmehørende arter. Invasive arter kan helt ændre plantesamfund og vurderes derfor til at udgøre en væsentlig trussel mod et lands biodiversitet.
Livstræ	Gamle og/eller krogede træer, der på grund af for eksempel hulheder, råd eller særligt furet, tyk eller grov bark kan udpeges som livstræer, fordi de rummer særlige mikrohabitater for organismer – levesteder, som ikke findes i yngre træer.
Naturrig skov	Betegnelse for det gennemgående, overordnede tema for alle kommunens skove. Omdrejningspunktet for de naturrelige skove er at fremme og sikre variation foruden det at sikre kulturhistoriske spor, fortidsminder og plads til rekreativ udfoldelse.
Nøglebiotop	Område med biologisk set særligt værdifuld natur.
Problemarter	Planter, der har en negativ påvirkning på en given naturtype, fordi de har en god spredningsevne og er svære at bekæmpe.
Urørt skov	Skov, hvor naturlige dynamikker råder, hjemmehørende træer og buske ikke fjernes fra arealerne, og der er begrænset menneskelig indgriben.
Veteranisering	Aktiv svækkelse af træer ved eksempelvis at ringe dem, flække dem, brænde dem, sprænge dem, bore i dem eller trække dem fra hinanden.
Økosystem	Samspillet mellem organismer og arter og deres fysiske omgivelser.
Økosystem-tjenester	De bidrag, som skoven leverer, der direkte og indirekte påvirker og gavner mennesket – det vil sige alt det, der giver skovene værdi for os mennesker.



## 2. Baggrund for strategien

Visionen for de kommunale skove hviler på tre overordnede hensyn, som forvaltningen af skovene sikrer: Kulturhistoriske spor og fortidsminder, natur og biodiversitet samt rekreation og friluftsliv. Derfor tager strategien udgangspunkt i netop disse tre fokusområder. Til hvert fokusområde er der knyttet konkrete målsætninger og indsatser.

### 2.1 Samspil med øvrige politikker og strategier

Skovstrategien understøtter FN's verdensmål 15, Livet på land, som blandt andet fokuserer på at vende den negative udvikling med tab af biodiversitet. Ved blandt andet at højne oplevelsesværdien i skovene styrkes naturturismen i kommunen. På denne måde bidrager strategien også til Udviklingsplan for Sjælland og øerne, som er en fælles plan udarbejdet af kommunerne i Region Sjælland.

Kommunens udviklingsstrategi og kommuneplan understøttes ved at tilbyde natur- og kulturrige skove, der som en afveksling fra hverdagens undervisningslokaler kan bruges som inspirerende læringsmiljøer. Derudover bidrager skovene væsentligt til at gøre boligområder attraktive ved at tilbyde nem adgang til natur-, kultur- og rekreative oplevelser. Strategien understøtter også kampagnen Plads til det gode liv ved at ville styrke kommunens grønne profil på skov- og naturområdet.

Skovstrategien bidrager til indfrielsen af flere af visionerne i kommunens park- og naturpolitik. Den bakker også op om ambitionerne i kommunens kulturstrategi og medborgerpolitik ved at tilbyde kulturelle attraktioner og et væld af rekreative muligheder, som kan bidrage til at styrke fællesskabet på tværs af borgergrupper. Strategien understøtter kommunens facilitetsplan og fritidspolitik samt idrætspolitikens ambition om at gøre Slagelse Kommune til en aktiv kommune. Det gør den blandt andet

ved at skabe rum for sundhedsfremmende aktiviteter.

Med ambitioner om blandt andet tilgængelighed og mere natur, herunder områder med urørt skov, bidrager strategien til indfrielsen af flere af bæredygtighedsstrategiens målsætninger. Det, at skovene skal være katalysator for øget trivsel og sundhed, understøtter både bæredygtighedsstrategien og den kommunale sundhedspolitik.

### 2.2 Introduktion til Slagelse Kommunes skove

Kommunen ejer 20 skove, der indbyrdes er meget forskellige, hvad angår indhold, udtryk og oplevelsesværdi – og det er denne forskellighed, der gør skovene spændende. Skovene er overvejende løvskove, og tilsammen udgør de omtrent 300 hektar. Rent størrelsesmæssigt er skovene meget varierede: Halkevad Mindelund, som er den mindste skov, dækker et areal mindre end 1 hektar, mens den største, Korsør Lystskov, dækker knap 130 hektar.

Kun seks af skovene rummer træer, der er mere end 100 år gamle, mens ni af skovene er etableret for mindre end 50 år siden – og tre af dem er fra 2021. Det vil sige, at omkring 180 hektar af det samlede skovareal består af skov, der er ældre end 100 år, mens 130 hektar er yngre end 50 år.

Skovene rummer træbevoksede arealer, kulturhistoriske spor, vandhuller, lysåben natur, opholdssteder og meget andet. Af de træbevoksede arealer er cirka 10 % nåltræ, mens de resterende 90 % er løvtræ med en overvægt af bøg og eg.

Mange af kommunens skove ligger i umiddelbar tilknytning til byer og landsbyer, og der er tydelige tegn på, at de er flittigt besøgt. Dette kommer blandt andet til udtryk gennem stier, mountainbikespor, ridestier og discgolfbaner, der bugter sig gennem skovene, for ikke at nævne opholdspladser i form af eksempelvis sheltere og bænke.



På kortet ses, hvor Slagelse Kommunes 20 skove er beliggende. De skove, der er angivet med lilla, er etableret i 2021, mens de blå er etableret før 2021.

### 3. Strategi

Nærværende strategi angiver i hvilken retning de kommunale skove i Slagelse skal udvikle sig, og derfor også hvad forvaltningen af skovene skal sigte mod. Mange af de områder, arter og elementer, som strategien fokuserer på, kræver tid for at kunne udvikle hen i mod det, som denne strategi ønsker. Vedtagelsen af strategien bevirker altså langsigtet planlægning, der gør, at fokusområderne kan udvikle sig i den ønskede retning. Fordi skoven er dynamisk og i konstant udvikling vil der løbende skulle følges op på de igangsatte indsatser og tiltag for at sikre, at målsætningerne indfries.

#### 3.1 Vision

**VISION** De kommunale skove i Slagelse skal være naturrige kulturlandskaber og rumme alt fra urørt skov til rekreative tiltag, der skal styrke brugernes fysiske og mentale sundhed. Skovenes indbyrdes forskellighed skal næres og afspejle sig i en alsidig og fleksibel forvaltning med fokus på at afveje behovet for benyttelse og beskyttelse.

Slagelse Kommunes skove skal skabe mest mulig værdi for borgerne både nu og i fremtiden. For os er vores skove værdifulde, hvis de fortæller vores fælles fortid gennem kulturhistoriske spor og fortidsminder, er rige på flora og fauna og danner ramme om rekreation og socialt samvær og dermed bidrager til øget livskvalitet.

Vi mener, at vi som kommune har et ansvar for at bidrage til at bremse tilbagegangen i den biologiske mangfoldighed og fremme biodiversiteten i vores skove. Vi mener også, at de kommunale arealer er til for borgernes skyld, og derfor skal skovene

fortsat fungere som åndehul for vores borgere.

At forvalte vores skove for både at fremme biodiversitet og sikre rekreative interesser er ikke uforeneligt. Det vil nemlig bidrage til større og mere forskelligartede oplevelser for brugerne, hvis vi fremmer biodiversiteten og gennem vores forvaltning sørger for, at skovene kan rumme flere arter. På denne måde sikres et rigere liv i vores skove, som også de næste generationer kan nyde godt af. Derfor skal natur- og biodiversitetshensynet fremover fylde mere i forvaltningen af de kommunale skove sammenlignet med, hvad det har gjort hidtil – samtidig med vi opretholder skovene som åndehul for borgerne. Slagelse Kommunes skove er med andre ord til for skovlevende organismer og økosystemers skyld såvel som borgernes.

#### 3.2 Fokusområde: Kulturhistoriske spor og fortidsminder

På en tur igennem skoven passerer forskellige kulturhistoriske spor og fortidsminder. Det kan være alt fra sten- og jorddiger over gravhøje og hulveje til levn fra tidligere tiders agersystemer og driftsmetoder. De beretter om den tid, de blev opført i, de mennesker, der opførte dem, og de værdier, de skulle repræsentere. De er manifestationer af vores fælles fortid og udgør trædesten i vores kulturlandskab. Noget af det mest tankevækkende og enestående ved dem er, at de ikke kan erstattes: Er et fortidsminde først forsvundet, er det tabt.

De kommunale skove rummer mange kulturhistoriske spor. For eksempel kan man finde diger i skove med så forskellige udtryk som Ravnebækskoven og Bildsø Skov, og i Korsør Lystskov er der stendysser, som er ældre end 6.000 år. Skoven omkring Korsør Golfklub vidner om den tid, hvor Tårnberg Gods havde sit hovedsæde på arealet. Godset havde rødder helt tilbage til 1648, og levnene fra godsets tid ses blandt andet i den store, gamle lindeallé, og de gamle træer på skrænterne omkring Korsør

Nor. Halkevad Mindelund derimod fortæller en helt anden historie: Her findes mindesmærker, der vidner om særlige begivenheder i danmarkshistorien. Der er for eksempel en mindesten fra 1881 til ære for Grundloven og kong Frederik VII med en tre meter høj løvestatue på. I skoven blev der i sin tid afholdt grundlovssamlinger og sammenkomster under besættelsestiden.

Fortidsminderne og de kulturhistoriske spor understøtter strategiens øvrige fokusområder: De kan rumme særlige naturværdier på grund af deres fysiske strukturer og det, at de har henligget relativt uforstyrret, samtidig med at de beretter om vores fælles historie. De kan vække nysgerrighed og undren hos brugerne og dermed bidrage til læring og større forståelse for nutiden. På den måde tilføjer de et ekstra lag til oplevelsesværdien ved en tur i skoven.

Selv om fortidsminderne og de kulturhistoriske spor er opført for mange år og generationer siden, er det vores opgave at værne om dem for vores egen og vores efterkommeres skyld.

### MÅLSÆTNING 1: VI VIL VÆRNE OM KULTURHISTORISKE SPOR OG FORTIDSMINDER

#### *Indsats*

Vi vil beskytte, styrke og synliggøre fortidsminder og kulturhistoriske spor gennem vedligeholdelse, pleje og ved at kanalisere skovgæster udenom. Vi vil understøtte og formidle historien bag fortidsminder, gamle driftsformer og andre kulturhistoriske spor. Pleje og formidling af det enkelte fortidsminde tilpasses de lokale forhold.

### 3.3 Fokusområde: Natur og biodiversitet

For i højere grad at kunne tilgodese og fremme biodiversiteten i skovene indgik Slagelse Kommune i 2018 i et samarbejde med en konsulentvirksomhed, der udarbejdede to rapporter om skovenes tilstand: En opgørelse af mængderne af dødt ved og en

kortlægning af eksisterende og potentielle forekomster af særligt værdifulde arter og områder. Begge rapporter findes på kommunens hjemmeside. Der er taget afsæt i disse to rapporter i udarbejdelsen af de biodiversitetsrettede målsætninger og forvaltningsprincipper.

Den hidtidige brug og drift af skovene har resulteret i relativt homogene skove med kun få naturtyper og mange af de samme arter og aldersklasser. Derfor udgør variation omdrejningspunktet i kommunens forvaltning af sine skove fremadrettet. Skovenes variation styrkes og fremmes ved at indføre naturrig skov som et gennemgående tema for alle Slagelse Kommunes eksisterende og fremtidige skove. I de naturrige skove ophører traditionel skovdrift med produktion for øje, men det vil stadig være muligt efter en konkret vurdering og gennem plukhugst at udtage træ til salg. Der gennemføres tiltag og indsatser for at genoprette skovnaturen med det formål at skabe bedre betingelser for de organismer, der lever i og af skoven. Genopretningsindsatsen indebærer at skabe dels en større aldersfordeling blandt træer og buske, dels en mere varieret sammensætning af arter og naturtyper. På den måde vil mængden og variationen af både levesteder og fødegrundlag øges.

Genopretningen af skovnaturen vil foregå løbende. Variationen ville til en vis grad kunne indfinde sig af sig selv, men under naturlige forhold og uden menneskets indgriben ville processen dertil være længere og mere tidskrævende. Derfor fremskyndes processen ved at efterligne forstyrrelsesdynamikker, som under naturlige forhold ville sikre eksempelvis stående og liggende dødt ved i forskellige nedbrydningsstadier og en større blanding af hjemmehørende træ- og buskarter. Forvaltningen af de naturrige skove sigter dog ikke kun mod at fremme variationen i skovene som et hele. Der kan nemlig også gennemføres målrettede indsatser for at fremme specifikke nøglebiotoper eller særligt sårbare eller truede arter.

FAKTA Eksempler på tiltag, der fremmer naturrige skove ved at skabe variation:

- Veteranisere træer
- Udlægge urørt skov
- Udpege og markere livstræer
- Skabe skovbryn
- Skabe lysbrønde
- Etablere skovgræsning
- Etablere kvas-, gren- og stenbunker
- Indplante hjemmehørende træer og buske
- Skabe stående og liggende dødt ved

Sikre og etablere vådområder såsom moser, vandhuller, åer eller kær.

Skove udvikler sig kontinuerligt og uophørligt gennem naturlige dynamikker, hvor arter konkurrerer om plads og næringsstoffer. Det er derfor naturligt for en skov at udvikle sig hen imod det, der kaldes et klimaksstadium, som er præget af lange perioder med stabilitet, og hvor kun relativt få træ- og buskarter dominerer og trives. Uden menneskets indgriben er det eneste, der kan bryde dette klimaksstadium, naturlige forstyrrelser forårsaget af eksempelvis brande, storme, store græssende dyr eller svampe- og insektangreb. Hvis disse naturlige forstyrrelser udebliver, kan det have negative følger for skovens variation, der som nævnt er essentiel, hvis ønsket er at sikre og fremme biodiversitet. Derfor kan løbende tiltag og indsatser være nødvendige for at sikre variation og biodiversiteten.

## MÅLSÆTNING 2: VI VIL SIKRE NATURRIGE SKOVE

### Indsats

Vi vil fortsætte med at indgå i samarbejder for at bidrage til, der bliver rejst mere skov inden for kommunegrænsen. I denne sammenhæng vægtes det at rejse ny skov i umiddelbar nærhed til eksisterende skov for blandt andet at gøre det lettere for arter at sprede sig til og indfinde sig i nye skove. En forøgelse af skovarealet vil desuden kunne bidrage til øget tilflytning, da det gør kommunen mere attraktiv at bo og leve i.

## MÅLSÆTNING 3: VI VIL SIKRE NATURRIGE SKOVE

### Indsats

Vi vil fremme variation og sikre naturrige skove ved at tage afsæt i nogle generelle forvaltningsprincipper: Vi vil stræbe efter at retablere naturlige vandstandsforhold og gennem tiltag fremme varieret skovnatur. Vi vil blandt andet skabe lysbrønde og insektvenlige skovbryn, undersøge mulighederne for at etablere skovgræsning samt veteranisere træer og indplante hjemmehørende arter for at fremme en varieret alders- og artsfordeling. For at sikre de hjemmehørende arter, der allerede er i skovene, vil vi i videst mulige omfang bekæmpe invasive arter og problemarter. Ved skovrejsninger vil vi plante forskellige hjemmehørende træer og buske. Efter de lokale forhold vil vi arbejde med at skabe gode startbetingelser for lysåbne naturtyper, som skal indgå i sammenhæng med den nye skov.

Livstræer, urørt skov og dødt ved vil også bidrage til mere naturrige skove med et større fødegrundlag for skovlevende organismer. Disse tre emner, berøres nedenfor.

### Delmål 3.1: Vi vil øge og kontinuerligt sikre mængden af dødt ved

### Indsats

Inden 2042 vil Slagelse Kommunes modne og gamle skove leve op til anbefalingerne om minimum 45 m<sup>3</sup> dødt ved per hektar. Der sikres både stående og liggende dødt

ved i forskellige nedbrydningsstadier, med forskellige dimensioner og af forskellige arter.

Ikke alle de kommunale modne og gamle skove indgår i denne målsætning. Det skyldes, at indfrielsen af målsætningen i nogle skove vil kompromittere skovklimaet på grund af skovens størrelse, udformning eller lignende. Ligeledes indgår de unge skove heller i målsætningen, eftersom det døde ved giver størst mulig biologisk værdi, når det måler mere end 20 cm i diameter.

Efter 2042 vil der blive gennemført registrering af mængderne af dødt ved hvert 10. år for løbende at følge udviklingen. Herved kan indsatsen tilpasses forholdene, og der kan sikres en kontinuerlig tilførsel af varieret dødt ved.

### **Delmål 3.2: Vi vil udlægge arealer til urørt skov**

#### *Indsats*

Vi vil give plads til at lade naturlige dynamikker råde ved at udlægge arealer til urørt skov. Vi vil screene de eksisterende skove med henblik på at udpege de til formålet mest hensigtsmæssige arealer. Udpegningen tager afsæt i arealernes iboende biologiske potentiale såsom særlige arter, bilag IV-arter, indikatorarter, gammelskovsarter, nøglebiotoper og arealer, der lever op til kriterierne for skovlovens § 25 og naturbeskyttelseslovens § 3 – og muligheden for at skabe sammenhæng mellem dem. Arbejdet igangsættes i 2022, og arealerne vil være udpeget inden 2024.

For at tage højde for arealernes forskellige udgangspunkt og potentiale udarbejdes der frem mod 2025 individuelle planer for overgangsperioden til urørt skov på det enkelte areal. I overgangsperioden gennemføres målrettede tiltag og indsatser, der fremskynder processen mod varierede strukturer. Efter overgangsperioden vil det enkelte

areal reelt henligge urørt, og naturlige dynamikker vil råde. Da de udpegede arealer vil være forskellige, vil overgangsperioden kunne variere og i nogle tilfælde vare op til 50 år. Efter overgangsperioden fjernes der ikke hjemmehørende træ- og buskarter fra de urørte skovarealer. Tilgængeligheden for borgere og besøgende vil stadig sikres, ligesom fortidsminder og øvrige kulturhistoriske spor vedligeholdes. Invasive arter fjernes fortsat i videst mulige omfang, og det vil være muligt i særlige tilfælde at gennemføre tiltag til gavn for biodiversiteten. De urørte skovarealer vedligeholdes i henhold til Naturstyrelsens retningslinjer fra 2021<sup>1</sup>.

### **Delmål 3.3: Vi vil markere livstræer**

#### *Indsats*

Inden udgangen af 2026 vil vi have udpeget og markeret tre livstræer per hektar i de modne og gamle kommunale skove. Vi vil tage udgangspunkt i de 347 forslåede livstræer, der fremgår af skovkortlægningen, som hver især vil blive gennemgået, vurderet og markeret inden 2025. De resterende træer, der skal udpeges, vil ske sammen med borgerne.

I unge skove vil der på grund af træernes beskedne alder blive udpeget og markeret træer, som har potentiale til på længere sigt at blive livstræer, så der kan tages hensyn til dem i den øvrige forvaltning og drift.

### **3.4 Fokusområde: Rekreation og friluftsliv**

Størstedelen af de kommunale skove ligger i umiddelbar nærhed til bymæssig bebyggelse. Dette er positivt, da de bidrager til at gøre boligområder attraktive, og fordi det betyder, at mange borgere i Slagelse Kommune har nem adgang til skov. Uanset hvor man er i livet, hvordan ens fysiske og mentale tilstand er, og hvilken baggrund man

---

<sup>1</sup> Overordnede retningslinjer for forvaltning af urørte skove, der udlægges som følge af aftale af 9. juni 2020 om udlæg af urørt

skov i statens skove. Naturstyrelsen, Miljøministeriet. 2021.

har, kan skoven have en positiv indvirkning på os. I det ligger også, at vores behov for at bruge skoven og det, vi vil bruge skoven til, varierer fra person til person. Derfor skal de kommunale skove rumme plads til mange forskellige former for rekreative aktiviteter – ikke på enkeltskovsniveau, men i de kommunale skove som et hele. Med dette følger en stor og vigtig opgave for forvaltningen, da vores behov for aktivitet og benyttelse skal vejes op imod naturens behov for ro og beskyttelse.

Det er tilladt at færdes i de kommunale skove døgnet rundt. Med vedtagelse af denne strategi vil skovene rumme en stadig større mængde dødt ved og flere træruiner, hvilket stiller større krav til både Slagelse Kommune og dem, der bruger skovene. Træerne langs veje og stier vil indgå i den løbende overvågning af risikotræer, som opdateres jævnlige gennem konkrete vurderinger af træerne, hvilket bidrager til sikker færdsel i skovene. Det skal dog siges, at færdsel og ophold i skove som udgangspunkt er på eget ansvar.

#### MÅLSÆTNING 4: VI VIL SIKRE PLADS TIL REKREATIV UDFOLDELSE

##### *Indsats*

Borgere og besøgende skal fortsat kunne nyde godt af de kommunale skove, som stadig skal danne ramme om rekreativ udfoldelse. I det ligger, at vi vil sikre plads til både dem, der tager i skoven for at få pulsen ned, og dem, der tager i skoven for at få pulsen op. Altså skal der være plads til både ophold og aktiviteter.

##### *Delmål 4.1: Vi vil vedligeholde stier og adgangsvveje*

##### *Indsats*

Vi vil som hidtil sikre offentlighedens adgang til skovene. Det omfatter vedligeholdelse af veje og stisystemer, så skovene fortsat er tilgængelige for brugere og besøgende. Når vi etablerer nye stier, vil vi gøre det under hensyntagen til kulturhistoriske spor og særlige naturværdier.

##### *Delmål 4.2: Vi vil sikre lige adgang for alle kommunes brugergrupper*

##### *Indsats*

De kommunale skove i Slagelse er til for alle. Derfor vurderes rekreative tiltag ud fra demografi og skovens geografiske placering, og nye – og i visse tilfælde eksisterende – rekreative anlæg placeres, hvor de kommer flest til gavn. Der tages hensyn til brugergrupper med særlige behov, så flest mulig kan nyde godt af skovens ro og komme ud og bevæge sig. Derfor sikres lige adgang for alle brugergrupper – ikke nødvendigvis i den enkelte skov, men generelt i de kommunale skove.

##### *Delmål 4.3: Vi vil tilbyde brugerne rige naturoplevelser*

##### *Indsats*

Med en rigere natur kommer også rigere naturoplevelser. Dem skal brugerne af de kommunale skove have mulighed for at glæde sig over, mens der tages hensyn til, at nogle særligt værdifulde arter og områder har brug for ro og plads. Vi vil informere borgerne om særlige tiltag, der gennemføres for at genoprette skovnaturen og fremme biodiversiteten.

#### MÅLSÆTNING 5: VI VIL AFVEJE BENYTTELSE OG BESKYTTELSE

##### *Indsats*

Vi vil udarbejde handleplaner for skove med særlige potentialer for at sikre den rette afvejning mellem plads til rekreation, natur og kultur – altså benyttelse og beskyttelse. Handleplanerne vil indeholde særlige forvaltningsformål og målrettede indsatser, der skal fremelske og styrke skovens særlige potentiale, hvor benyttelse og beskyttelse afvejes, og hvor brugere ledes uden om sårbare områder og elementer. Udarbejdelsen af handleplanerne påbegyndes i indeværende år, og vi vil udarbejde to handleplaner inden 2025.

### 3.5 Opfølgning

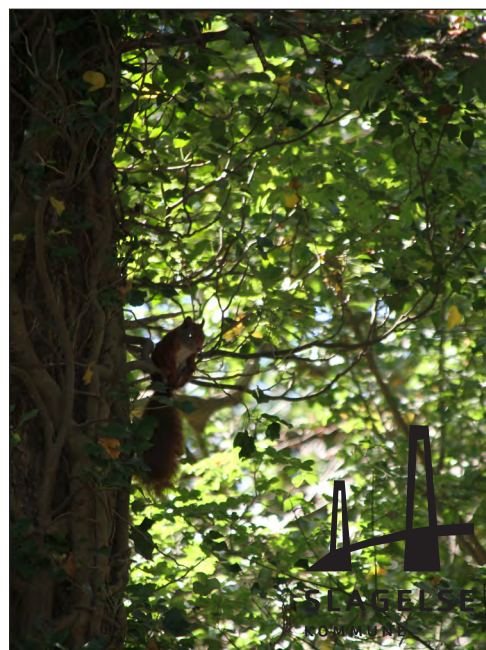
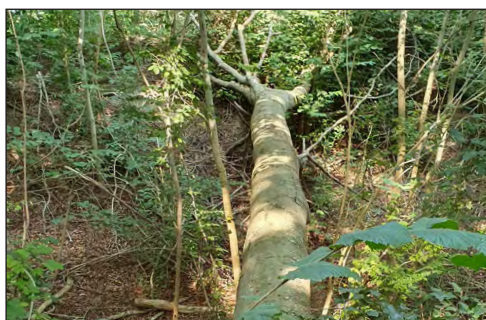
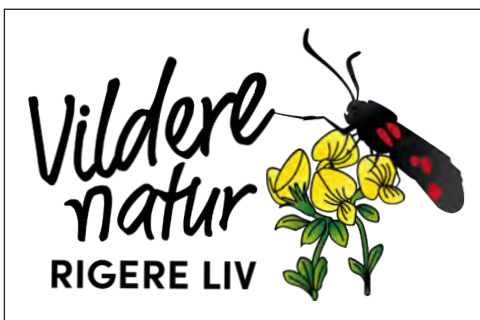
Strategien revideres hvert fjerde år. Her vurderes, i hvilken grad de tiltag og indsatser, som vi har gennemført eller igangsat, har bidraget til indfrielsen af målsætningerne, og om der bør tilføjes nye målrettede indsatser for i højere grad at kunne indfri målsætningerne.

Der vil blive fulgt op på de delmål, der er rammesat med en tidshorisont, ved udgangen af den fastsatte tidsperiode.

FORSLAG



Fotoindtryk fra de kommunale skove i Slagelse Kommune



Slagelse Kommune  
Miljø, Plan og Teknik  
Naturafdelingen og Entreprenørservice  
Dahlsvej 3      Teglværksvej 4  
4220 Korsør      4220 Korsør

Februar 2022  
Redaktion: Michael Marcher, Naturafdelingen og Anni Nasheel  
Lauge Gill, Entreprenørservice.  
Design: Miljø, Plan og Teknik/nfn  
Tryk: Slagelse Kommune

[www.slagelse.dk](http://www.slagelse.dk)

