

BUDGETOPFØLG NING 2 2024



Bilag 1.

Erhvervs-, Beskæftigelses- og Uddannelsesudvalget, maj 2024

INDHOLDSFORTEGNELSE

Indholdsfortegnelse.....	2
Erhvervs-, Beskæftigelses- og Uddannelsesudvalget	3
Samlet konklusion.....	3
1. Forsøgelse, revalidering og aktivering	4
Forbrugsprocenter.....	4
Forventet resultat for 2024.....	5
Dagpenge til forsikrede ledige og kontanthjælp	6
Sygedagpenge og jobafklaring.....	7
Ressourceforløb, revalidering og fleksjob	8
Udvikling i ydelser	9
2. Erhverv	10
Forbrugsprocenter	10
Forventet resultat for 2024.....	11
3. Ungeenheden.....	12
Forbrugsprocenter	12
Forventet resultat for 2024.....	13
Overførselsudgifter	13
Kommunal Beskæftigelsesindsats.....	13
Beskæftigelsesordninger	14
Uddannelseshjælp.....	14
Serviceudgifter.....	16
STU	16
Anlæg.....	17

ERHVERVS-, BESKÆFTIGELSES- OG UDDANNELSESUDVALGET

SAMLET KONKLUSION

Denne budgetopfølgning indeholder årets forventede resultat for 2024 suppleret af forbrugsprocenter og aktivitetstal opgjort pr. ultimo marts 2024.

Ved budgetopfølgning 2 forventes på Erhvervs-, Beskæftigelses- og Uddannelsesudvalget et samlet mindreforbrug på 0,9 mio. kr. Dette er fordelt med en forventning til et merforbrug på overførselsudgifterne på 0,7 mio. kr. og en forventning til et mindreforbrug på 1,5 mio. kr. på serviceudgifter.

I forhold til budgetopfølgning 1 er det forventede forbrug på overførselsudgifter 0,2 mio. kr. højere. På serviceudgifter er det forventede forbrug 1,8 mio. kr. højere end ved budgetopfølgning 1.

Budgetopfølgningen tager udgangspunkt i korrigeret budget pr. 31. marts 2024, aktuelle forbrugs- og aktivitetsdata samt forventninger til forbrugsudviklingen resten af året.

Tabel 0.1 Forventet regnskab Erhvervs-, Beskæftigelses- og Uddannelsesudvalget

Drift (1.000 kr.)	Udgift stype	Oprindeligt budget	Korrigeret budget	Forventet regnskab		Afvigelse
				BO2	BO1	
2.1 Forsørgelse, revalidering og aktivering		807.863	809.244	805.093	808.631	4.151
Tilbud til udlændinge		23.767	24.205	23.686	23.248	519
Dagpenge til forsikrede ledige og kontanthjælpsmodtagere		298.001	298.001	289.805	299.532	8.196
Sygedagpenge og jobafklaring		175.113	175.113	180.180	176.141	-5.067
Ressourceforløb, revalidering og fleksjob		221.748	221.748	223.042	223.400	-1.294
Arbejdsmarkedsforanstaltninger		89.204	90.148	88.350	86.280	1.798
Støtte til frv. Socialt arbejde		30	30	30	30	0
2.2 Erhverv og Kultur		22.222	20.671	19.197	17.411	1.474
Erhvervs-service		12.853	10.474	9.674	8.442	800
Tilskud til kulturinstitutioner		9.369	10.197	9.523	8.969	674
2.3 Ungeenheden		138.673	137.638	142.408	138.673	-4.770
Skole		21.410	21.410	23.452	21.410	-2.042
Beskæftigelse		117.263	116.228	118.956	117.263	-2.728
Erhvervs-, Beskæftigelses- og Uddannelsesudvalget		968.757	967.553	966.698	964.715	855
Resultat overførselsudgifter	O	893.875	895.221	895.901	895.714	-680
Resultat serviceudgifter	S	74.882	72.332	70.797	69.001	1.535

1. FORSØRGELSE, REVALIDERING OG AKTIVERING

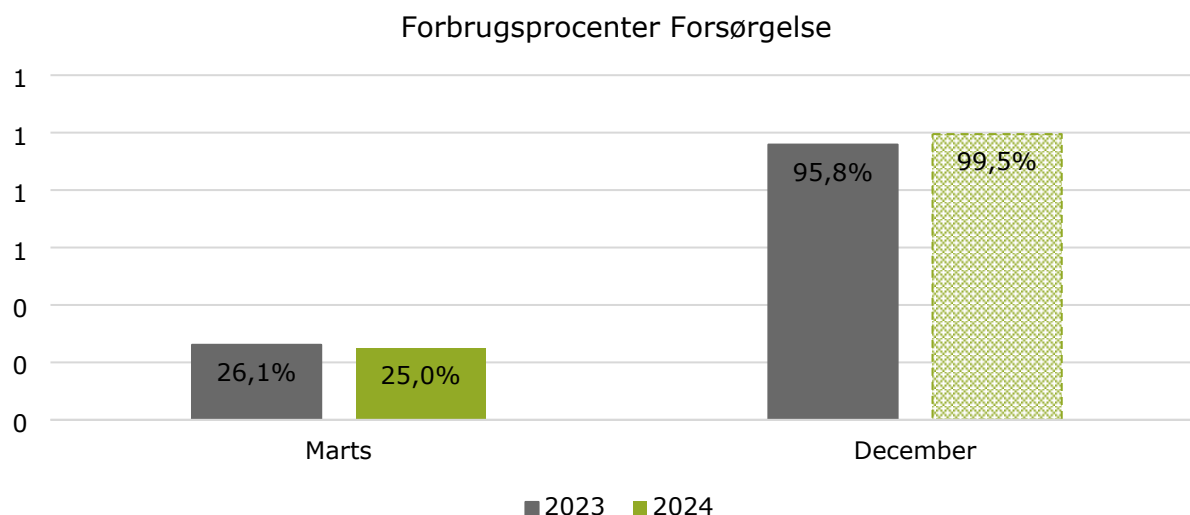
På politikområde 2.1 forventes ved budgetopfølgning 2 et mindreforbrug på 3,1 mio. kr. på overførselsudgifter. Det forventede forbrug på overførselsudgifter er 3,6 mio. kr. lavere i forhold til BO1, hvor forventet regnskab udgjorde 807,7 mio. kr. imod 804,1 mio. kr. ved BO2. Der forventes et mindreforbrug 1,1 mio. kr. på serviceudgifter.

FORBRUGSPROCENTER

Forbrugsprocenten pr. ultimo marts er i 2024 1,1 %-point lavere end i 2023, idet den i marts 2023 var 26,1 % hvor den i 2024 udgør 25,0 %. Forbrugsprocenten forventes i 2024 at udgøre 99,5 % imod den reelle forbrugsprocent på 95,8% i 2023.

Forbrugsprocenterne skal ses med forbehold, dels fordi der er store konjunktur- og sæsonudsving på overførselsudgifter, men også fordi budgetterne på overførselsudgifterne tilpasses ved den sidste budgetopfølgning hvert år.

Figur 1.1 Forbrugsprocenter



Forbrugsprocenterne er beregnet i forhold til det korrigerede budget. Derved er tillægsbevillinger, overførte mer-/mindreforbrug fra 2023 medregnet, hvilket betyder at forbrugsprocenten fremgår anderledes end, hvis forbrugsprocenten havde været beregnet i forhold til det oprindelige budget.

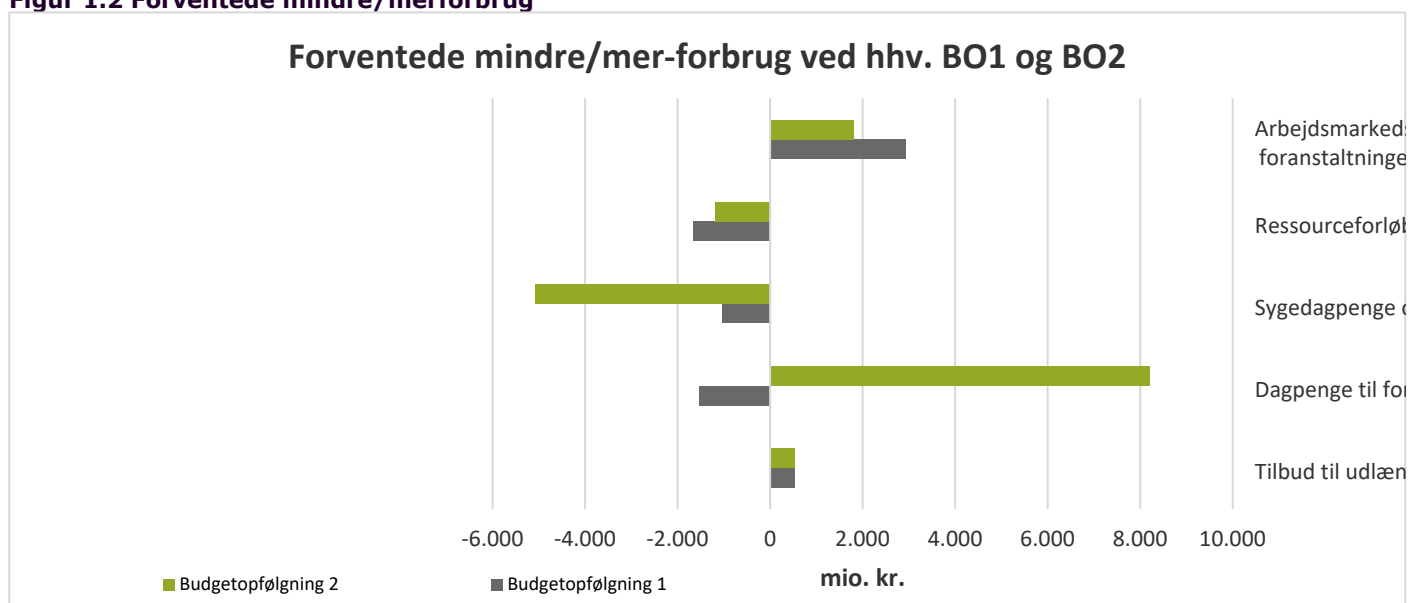
FORVENTET RESULTAT FOR 2024

Dette afsnit tager udgangspunkt i ledelsestilsynene og derved de forskellige enheders forventede resultater for 2024 pr. ultimo marts. Afsnittet suppleres med tilgængelige aktivitetsdata. Ved budgetopfølgning 2 forventes et mindreforbrug på 4,2 mio. kr.

AFVIGELSER DRIFT

Figuren viser forskellen i forventet resultat fra BO1 til BO2 for områder forsørgelse, revalidering og aktivering opdelt på hovedområder.

Figur 1.2 Forventede mindre/merforbrug



Negative tal angiver et merforbrug

Tabel 2.1 Forventet regnskab

2.1 Forsørgelse, revalidering og aktivering

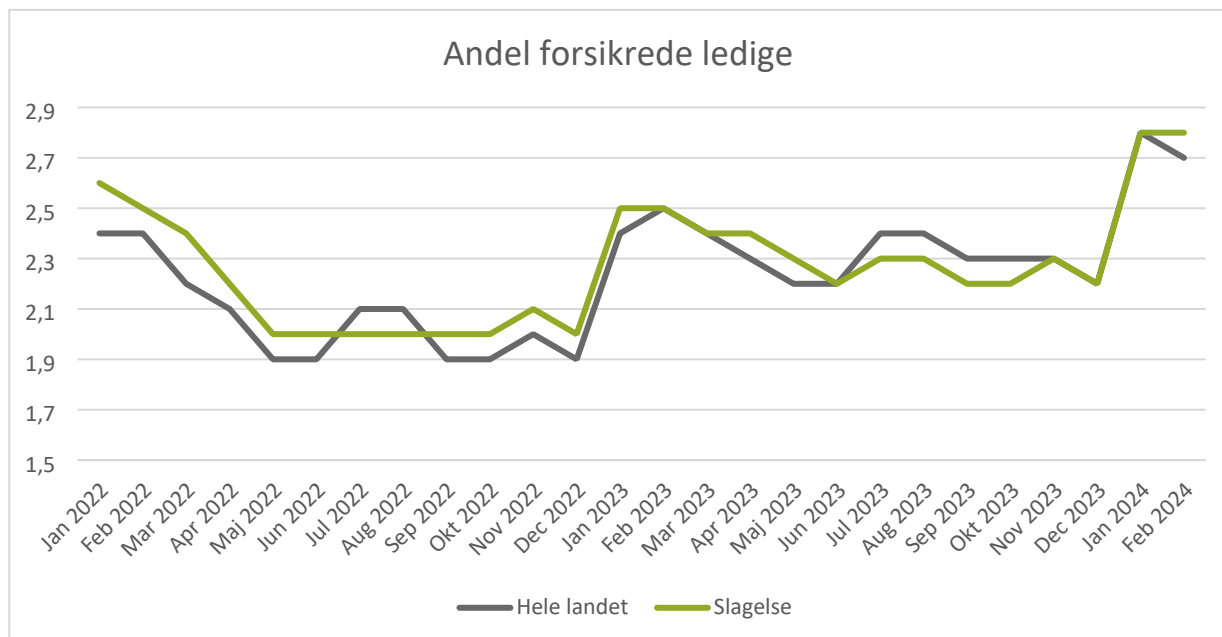
Drift (1.000 kr.)	Udgiftstyp e	Oprinde ligt budget	Korrige ret budget	Forvente t regnskab BO2	Forvente t regnskab BO1	Afvigelse BO2
Tilbud til udlændinge		23.767	24.205	23.686	23.248	519
Slagelse Sprogcenter	O	0	438	438	0	0
Integrationsprogram ekskl. Slagelse Sprogcenter	O	-2.657	-2.657	-2.787	-2.787	130
Integrationsydelse	O	26.518	26.518	26.180	26.180	338
Repatriering	O	-94	-94	-145	-145	51
Dagpenge til forsikrede ledige og kontanthjælp		298.001	298.001	289.805	299.532	8.196
Dagpenge til forsikrede ledige	O	161.611	161.611	163.192	163.192	-1.581
Kontant- og uddannelseshjælp	O	136.390	136.390	126.613	136.340	9.777
Sygedagpenge og jobafklaring		175.113	175.113	180.180	176.141	-5.067
Sygedagpenge	O	138.766	138.766	138.531	138.549	235
Jobafklaring	O	36.347	36.347	41.649	37.592	-5.302
Ressourceforløb, fleksjob og revalidering		221.748	221.748	223.042	223.400	-1.294
Ressourceforløb	O	29.306	29.306	27.635	28.212	1.671
Løntilskud mv. til personer i fleksjob og løntilskudsstillinger samt ledighedsydelse	O	158.442	158.442	154.135	153.686	4.307
Ledighedsydelse	O	31.261	31.261	38.833	39.004	-7.572
Revalidering	O	2.740	2.740	2.439	2.498	301
Aktivering		89.204	90.148	88.350	86.280	1.798
Driftsudgifter til den kommunale beskæftigelsesindsats	O	75.112	76.019	76.019	75.112	0
Sociale formål - Jobcenter	O	355	355	0	0	355
Løntilskud til forsikrede ledige ansat i kommuner	S	1.987	2.023	917	917	1.106
Løntilskud	O	3.153	3.153	1.771	1.771	1.382
Seniorjob for personer over 55 år	O	2.304	2.304	3.062	2.191	-758
Beskæftigelsesordninger	O	6.293	6.293	6.581	6.289	-288
Støtte til frv. Socialt arbejde		30	30	30	30	0
Socialt formål	S	30	30	30	30	0
2.1 Forsørgelse, revalidering og aktivering		807.863	809.244	805.093	808.631	4.151
Resultat overførselsudgifter	O	805.846	807.192	804.146	807.684	3.046
Resultat serviceudgifter	S	2.017	2.053	947	947	1.106

DAGPENGE TIL FORSIKREDE LEDIGE OG KONTANTHJÆLP

På området dagpenge til forsikrede ledige forventes et merforbrug på 1,5 mio. kr. som følge af en forventning om en højere gennemsnitspris end ved budgetlægning. Budgettet er lagt med afsæt i økonomisk redegørelse pr. maj 2023. Den nyeste økonomiske redegørelse pr. december 2023 har ikke rykket på antalsforventningerne til a-dagpenge, hvorfor forventningen om 1035 helårspersoner som i budgetlægningen fastholdes.

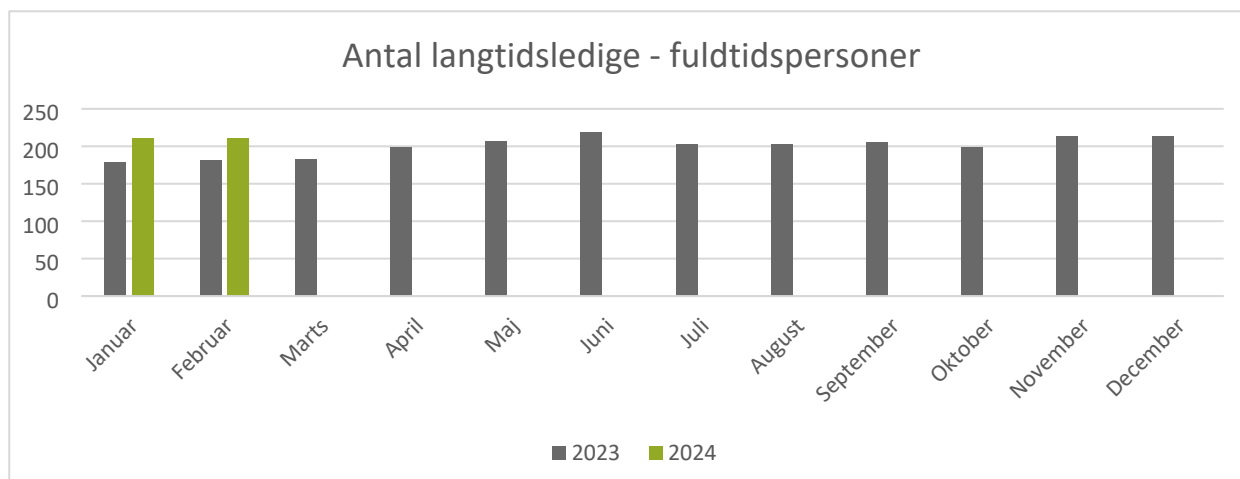
På området kontanthjælp forventes et mindreforbrug på 9,8 mio. kr. Der blev budgetlagt med 1077 helårspersoner, hvor der ved BO2 forventes 1000 helårspersoner. Det er primært på de aktivitetsparate kontanthjælpsmodtagere der forventes et fald.

Figur 1.3 Udvikling i A-dagpenge



Kilde: Jobindsats. Andelen af forsikrede ledige opgjort som fuldtidspersoner i pct. af arbejdsstyrken (16-66-årige) NB. Der gøres opmærksom på at der vil komme efterregistreringer til de seneste perioder.

Figur 1.4 Antal langtidsledige



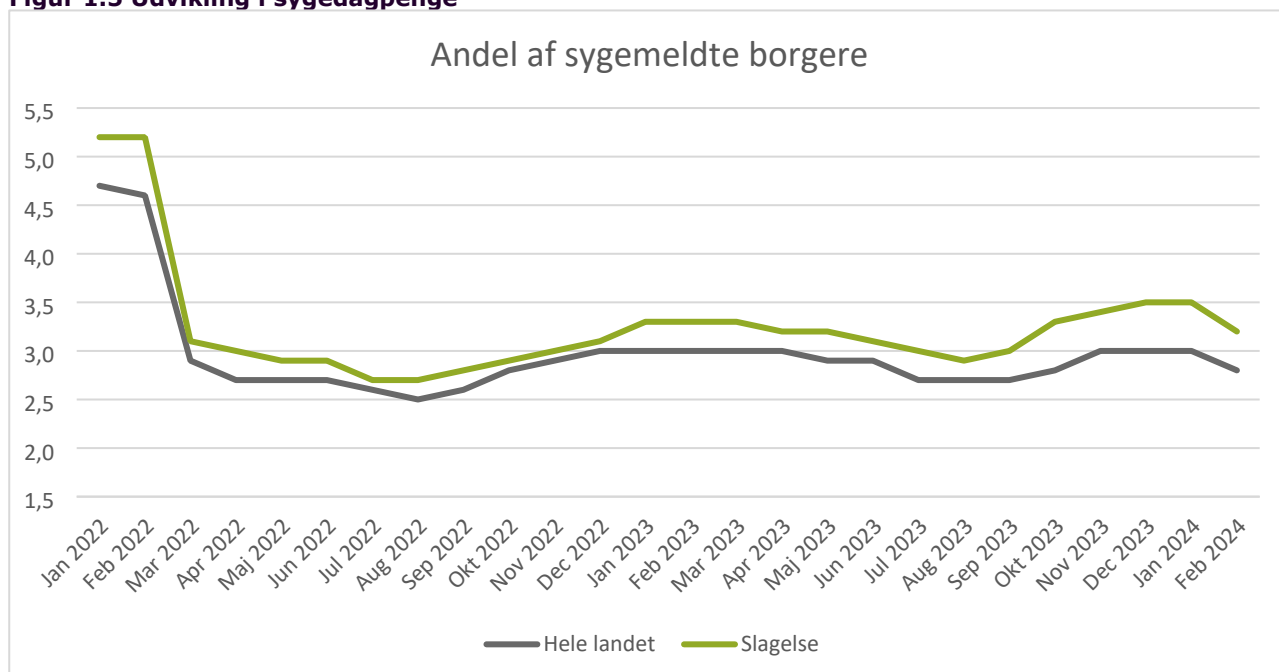
Kilde: Jobindsats. Opgjort i fuldtidspersoner. Langtidsledige borgere, har været tilmeldt som ledige i minimum 80% af tiden inden for de sidste 52 uger. Borgerne er vurderet jobparate eller åbenlyst uddannelsesparate.

SYGEDAGPENGE OG JOBAFKLARING

Der er budgetlagt med 930 helårspersoner på sygedagpenge. Der fastholdes i antallet ved budgetopfølgning 2. I figur 1.5 kan det ses at Slagelse følger udviklingen på landsplan, men at andelen af sygemeldte borgere er lidt højere end landsplan.

Der forventes et merforbrug på Jobafklaringsforløb på 5,3 mio. kr. hvilket skyldes en forventning om 320 helårspersoner ved budgetopfølgning 2 imod budgetteret 295 helårspersoner. Ved budgetlægningen blev indlagt en forventning om et fald i sidste kvartal af 2023, men det er ikke sket. Det har haft en indvirkning på udgangspunktet for 2024, som derfor er startet med et større antal end forventet. Der forventes et fald i løbet af 2024, men det ses ikke muligt at nå det budgetlagte antal helårspersoner.

Figur 1.5 Udvikling i sygedagpenge



Kilde: Jobindsats. Andelen af sygemeldte borgere opgjort som fuldtidspersoner i pct. af arbejdsstyrken (16-66-årige). NB. Der gøres opmærksom på at der vil komme efterregistreringer til de seneste perioder.

RESSOURCEFORLØB, REVALIDERING OG FLEKSJOB

Der forventes et mindreforbrug på løntilskud (fleksjob) på 4,3 mio. kr., årsagen er, at der forventes 50 færre fuldtidspersoner end budgetlagt. Mindreforbruget på løntilskud (fleksjob) skal ses i sammenhæng med merforbruget på ledighedsydelse, her forventes et merforbrug på ca. 7,6 mio. kr., grundet en forventning om 50 flere helårspersoner end budgetlagt. Det har vist sig sværere at etablere fleksjob og bevare de eksisterende end tidligere, årsagen skal findes i konjunkturerne på arbejdsmarkedet, hvilket bevirker flere ledige fleksjobberettigede end forventet.

Der forventes et mindreforbrug på 1,6 mio. kr. vedr. ressourceforløb. Der er budgetlagt 216 helårspersoner hvilket fastholdes. Mindreforbruget skyldes en ændring i gennemsnitsprisen.

UDVIKLING I YDELSER

I nedenstående tabel ses udviklingen i de forskellige ydelser i hhv. Slagelse, hele landet og klyngekommunerne. For en nærmere uddybning af udviklingen henvises til nøgletalssagen.

Figur 1.6 Udvikling i ydelser

Udvikling i antal fuldtidspersoner Målgruppe	Antal	Fuldtidspersoner i % af arb.styrke			Ændring 12 måneder		
	Januar 2024	Slagelse	Hele landet	Klynge	Slagelse	Hele landet	Klynge
A-dagpenge	1084	2,3	2,8	2,7	10,3%	12,8%	14,1%
Kontanthjælp	1022	2,7	1,5	2,3	-10,0%	-6,4%	-8,2%
Jobparat	185	0,5	0,3	0,5	-11,1%	-2,8%	-3,8%
Aktivitetsparat	818	2,1	1,2	1,7	-10,1%	-7,3%	-9,3%
Revalidering	9	0,0	0,0	0,1	-25,0%	-18,1%	22,1%
Selvforsørgelses- og hjemrejseydelse mv.	243	0,6	0,4	0,5	0,4%	-16,0%	-10,8%
Sygedagpenge	1342	3,5	3,0	3,4	5,8%	0,1%	0,8%
Jobafklaringsforløb	368	1,0	0,8	0,8	1,3%	0,1%	1,4%
Ressourceforløb	189	0,5	0,5	0,6	14,5%	-12,9%	-4,9%
Ledighedsydelse	237	0,6	0,5	0,7	-6,3%	4,4%	4,4%
Fleksjob	1245	3,2	3,2	4,7	3,5%	3,2%	2,4%

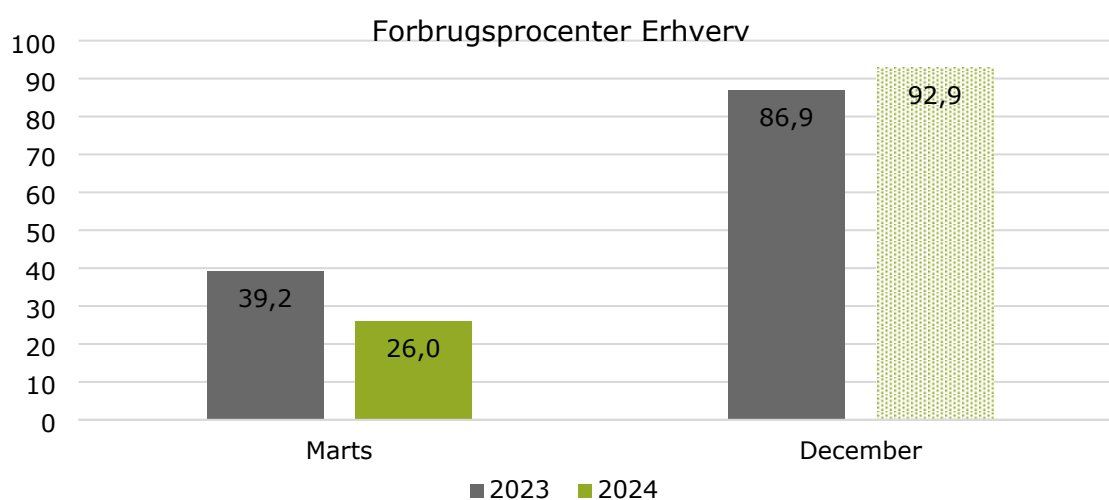
2. ERHVERV

På politikområde 2.2 forventes ved budgetopfølgning 2 et mindreforbrug på 1,5 mio. kr.

FORBRUGSPROCENTER

Forbrugsprocenten pr. ultimo marts er i 2024 13,2 %-point lavere end i 2023. Forbrugsprocenten forventes i 2024 at udgøre 92,9% imod den reelle forbrugsprocent på 86,9% i 2023.

Figur 2.1 Forbrugsprocenter



Forbrugsprocenterne er beregnet i forhold til det korrigerede budget. Derved er tillægsbevillinger, overførte mer-/mindreforbrug fra 2023 medregnet, hvilket bevirker at forbrugsprocenten fremgår anderledes end, hvis forbrugsprocenten havde været beregnet i forhold til det oprindelige budget.

FORVENTET RESULTAT FOR 2024

2.2 Erhverv og Kultur

Drift (1.000 kr.)	Udgift stype	Oprindel igt budget	Korrigeret budget	Forvente t regnskab BO2	Forvente t regnskab BO1	Afvigelse BO2
Erhvervsservice		12.853	10.474	9.674	8.442	800
Erhvervsservice	S	7.434	3.023	3.023	3.023	0
Erhvervsudvikling	S	331	2.363	1.563	331	800
Erhvervsfremme	S	3.592	3.592	3.592	3.592	0
Projektpulje	S	1.496	1.496	1.496	1.496	0
Tilskud til kulturinstitutioner		9.369	10.197	9.523	8.969	674
Nationalmuseet - drift af Trelleborg	S	2.772	2.809	2.709	2.372	100
Slagelse Musikhus og Badeanstalten	S	4.001	4.020	3.641	4.001	379
Guldagergaard, Skælskør	S	1.146	1.508	1.408	1.146	100
Kongegaardsfonden	S	1.450	1.310	1.215	1.450	95
Screening af kulturinstitutioner	S	0	550	550	0	0
2.2 Erhverv og Kultur		22.222	20.671	19.197	17.411	1.474

På politikområde 2 forventes et mindreforbrug på 1,5 mio. kr.

Dette er fordelt mellem Erhvervsservice med en forventning om 0,8 mio. kr. i mindreforbrug og tilskud til kulturinstitutioner med en forventning om 0,7 mio. kr. i mindreforbrug.

Mindreforbruget på Erhvervsservice skyldes en overførsel fra 2023, som er afsat til lønninger under Økonomiudvalget. Midlerne bliver rykket frem mod næste budgetopfølgning.

Det forventede mindreforbrug på 0,7 mio. kr. på tilskud til kulturinstitutioner skyldes forhold vedrørende momsrefusion samt overførte midler.

3. UNGEENHEDEN

På politikområde 2.3 forventes ved budgetopfølgning 2 et merforbrug på 4,7 mio. kr. Der forventes et merforbrug på overførselsudgifterne på 3,7 mio. kr. og et merforbrug på serviceudgifter på 1 mio. kr.

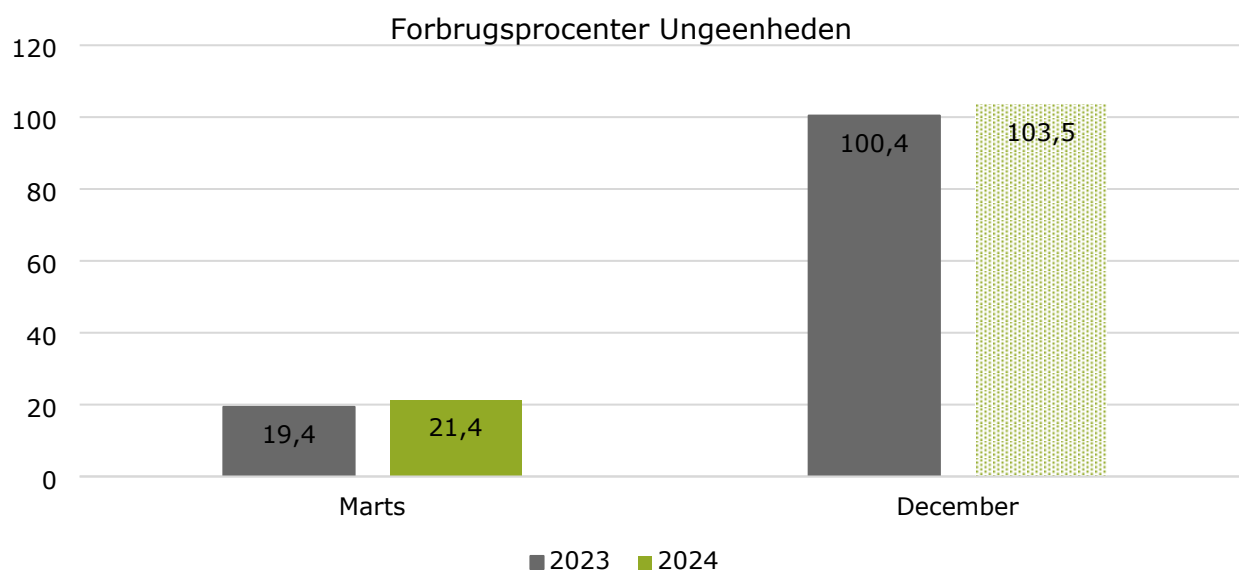
FORBRUGSPROCENTER

Forbrugsprocenten pr. marts er i 2024 2 %-point højere end i 2023. Forbrugsprocenten forventes i 2024 at udgøre 103,5 % imod den reelle forbrugsprocent på 100,4 % i 2023.

Forbrugsprocenterne skal ses med forbehold, dels fordi der er store konjunktur- og sæsonudsving på overførselsudgifter, men også fordi budgetterne på overførselsudgifterne tilpasses ved den sidste budgetopfølgning hvert år.

Forbrugsprocenten pr. marts 2024 er på 21,4 % samlet set, hvilket ligger indenfor rammerne af det samlede års budget. Men der er budgetmæssige overskridelser på nogle områder, som i længden vil påvirke forbrugsprocenten samlet set for året negativt. Der er fx på nuværende tidspunkt forbrugt ca. 41% af budgettet til STU. Derudover er der aktuelt forbrugt 42 % af budgettet til driftsudgifter til beskæftigelsesindsatsen.

Figur 3.1 Forbrugsprocenter Ugeenheden



Forbrugsprocenterne er beregnet i forhold til det korrigerede budget. Derved er tillægsbevillinger, overførte mer-/mindreforbrug fra 2023 medregnet, hvilket bevirker at forbrugsprocenten fremgår anderledes end, hvis forbrugsprocenten havde været beregnet i forhold til det oprindelige budget.

FORVENTET RESULTAT FOR 2024

Dette afsnit tager udgangspunkt i ledelsestilsynene og dermed de forskellige enheders forventede resultater for 2024 pr. 31 marts 2024.

Tabel 3.1 Forventet regnskab

2.3 Ungeenheden

Drift (1.000 kr.)	Udgiftstyp e	Oprinde ligt budget 0	Korrige ret budget	Forventet regnskab	Forventet regnskab	Afvigelse
				BO2	BO1	BO2
Skole		21.410	21.410	23.452	21.410	-2.042
Uddannelses- og Erhvervsvejledning	S	16.985	16.985	16.794	16.985	191
Ungdomsuddannelse for unge med særlige behov	S	4.424	4.424	6.658	4.424	-2.234
Beskæftigelse		117.263	116.228	118.956	117.263	-2.728
100 småjobs til unge	S	2.930	2.930	2.808	2.930	122
FGU over 18 år	S	19.668	19.168	18.200	19.668	968
Forsørgelse til elever over 18- FGU	O	11.282	11.282	10.615	11.282	667
Personlig støtte og pasning af personer med handicap mv.	S	6.636	6.101	6.193	6.636	-92
Beskæftigelsesordninger	O	17.912	17.912	18.581	17.912	-669
Sociale formål	O	1.534	1.534	843	1.534	691
Udd., Kontant-, og Psykologhjælp	O	41.596	41.596	42.781	41.596	-1.185
Driftsudgift kommunal beskæftigelsesindsats	O	15.706	15.706	18.935	15.706	-3.229
2.3 Ungeenheden		138.673	137.638	142.408	138.673	-4.770
Resultat overførselsudgifter	O	88.030	88.029	91.755	88.030	-3.726
Resultat serviceudgifter	S	50.643	49.608	50.653	50.643	-1.045

OVERFØRSELSUDGIFTER

KOMMUNAL BESKÆFTIGELSESINDSATS

Der forventes et merforbrug på 3,2 mio. kr., som primært skyldes merforbrug til borgerrelaterede udgifter (støtte, jobindsatser, psykologbistand mv.). Det er blandt andet på denne kontostreng, at der konteres udgifter til to af de tilbud Ungeenheden har til unge med diagnoser og komplekse udfordringer i samarbejde med SUB; det såkaldte Stifinder-forløb og vores særlige 9.-10. klasse tilbud. De to tilbud koster tilsammen to mio. kr. årligt, og ses at have rigtig gode effekter for nogle af de mest udfordrede unge i Slagelse Kommune.

Samlet havde Ungeenheden i 2023 budget til borgerrelaterede udgifter for 8,8 mio. kr. I 2024 lyder budgettet på 4,4 mio. kr. Reduceringen skyldes at 2,1 mio. kr. er afsat til overflyttet fagpersonale fra Handicap og Psykiatri til Ungeenheden - de resterende 2,3 mio. kr. er reduktioner i budgettet til indsats. Samlet set forventes forbruget til borgerrelaterede indsats i 2024 at være ca. 3 mio. kr. lavere end i 2023.

I 2023 lykkedes Ungeenheden ekstraordinært med at indhente 7 mio. kr. i refusion for perioden 2020-2023, da dette ikke var sket tidligere. Sidste år balancerede budgettet udelukkende på baggrund af indhentede refusioner, som kompenserede for de besparelser området var pålagt bl.a. som følge af Arnepensionen.

Ungeenheden er nu helt opdaterede ift. refusionsindhentning, hvilket betyder at indtægten blive væsentlig mindre fremadrettet.

Ungeenheden forsøger hele tiden at finde nye veje i den uddannelses- og beskæftigelsesrettede indsats for de unge. Senest er der lavet en ny aftale om et bevægelses- og beskæftigelsestilbud i samarbejde med Boldklubben 73, ligesom der er dialog med andre foreninger om tilsvarende. Der er blandt andet lavet et yogaforløb i samarbejde med et lokalt yogastudie, hvor de unge trænes i

teknikker, der hjælper dem til bedre at håndtere deres udfordringer, og giver dem nye mestringsstrategier. Kombinationen af bevægelse og beskæftigelse ses at have god effekt for mange af de unge. Derudover udnyttes rammen til småjob fuldt ud, idet småjob-indsatsen ses som et meget effektivt værktøj til at få de unge motiverede til uddannelse og beskæftigelse. Der er desuden iværksat en intern indsats, *Ban vejen for job*, for den målgruppe af unge, der har diagnoser og komplekse problemstillinger. Desuden er der et stort fokus på forebyggelse og tidlig indsats for den yngste del af Ungeenhedens målgrupper (de 14-18 årige), dette i tæt samarbejde med bl.a. skoleområdet, Afd. Børn og familie, klubtilbud, Kultur og Fritid mf.

BESKÆFTIGELSESORDNINGER

Der ses et merforbrug på STU for de unge over 18 år på ca. 0,7 mio. kr. grundet en forventet øgning i udgifterne til STU i efteråret 2024. Der er kommet ny lovgivning på STU området, hvilket betyder at de unge har fået et øget retskrav ift. valg af STU tilbud. Samtidig ses fortsat en stigning i unge, der har komplekse udfordringer bl.a. i form af diagnoser, angst og skoleværing.

Derudover ses en negativ udvikling i de unges frafald fra FGU. En del af de unge der frafalder FGU vil blive vurderet ift., om de er omfattet af målgruppen for et STU tilbud. Ungeenheden har nedsat et nyt STU-visitationsudvalg på tværs af ledelse og medarbejdere fra relevante fagområder for at styrke de faglige vurderinger og sikre bedre sammenhænge i de unges forløb.

UDDANNELSESHJÆLP

Merforbruget på overførselsudgifterne skyldes delvist et forventet merforbrug på uddannelseshjælp på ca. 1,2 mio. kr., hvilket skyldes en forventning om flere helårspersoner på uddannelseshjælp end forudsat i Budget 2024. Antal helårspersoner forventes således ved BO2 at være på ca. samme niveau som i 2023, mens udgiften pr. helårsperson forventes at være lidt højere.

I forbindelse med delaftale 1 (Arne-aftalen) blev Ungeenheden beskåret med 3 mio. kr. I den forbindelse blev der redegjort for, at en besparelse på 3 mio. kr. ville betyde kraftigt decimerede indsatser til de unge. En decimering på ca. 66 pct. ift. den opridsede businesscase ift. investering i ungeguides. Udmøntningen af Arne-aftalen har betydet, at Ungeenheden har mindre budget til at lave indsatser for de unge. Ungeenheden har arbejdet målrettet med at omlægge og optimere indsatser, med henblik på at afhjælpe at besparelsen påvirkede antallet af uddannelseshjælpsmodtagere negativt. Aktuelt ses dog en stigning i unge på ydelse, og dermed en kausal sammenhæng mellem indsatsmulighederne og antallet af unge på ydelse.

Småjobs-indsatsen er en indsats hvor de unge kan få et job i en kommunal afdeling minimum 20 timer ugentligt på ordinære vilkår, hvor den enkelte afdeling ikke oppebærer udgiften. Småjobsindsatsen er beskåret budgetmæssigt betragteligt de seneste år og senest som nævnt med ca. 2 mio. kr. i budget 2024. Der er afsat budget til ca. 28 årspersoner i 2024. Der er aktuelt 13 unge i småjob og i 2024 er der afsluttet 14. Af disse 14 er 7 i ordinær uddannelse eller beskæftigelse.

Vi ser en negativ udvikling i antallet af unge hen over det sidste halve år, der søger ydelse. Der er i øjeblikket 577 unge på ydelse i alt (*marts-tal - Jobindsats.dk*). De aktivitetsparate unge udgør pt. 57 % af ydelsesmodtagerne. Det er unge med meget komplekse udfordringer, tilknytning til psykiatrien osv., hvor der er et stykke vej til uddannelse og beskæftigelse. Der ses et tilsvarende mønster ift. ledigheden på landsplan hen over det seneste år. Slagelse Kommune adskiller sig ved at stigningen primært sker indenfor aldersgruppen 20-24 år. Det er derfor en målgruppe Ungeenheden har forstærket fokus på.

Aldersspredningen på de unge ydelsesmodtagere er stort set over hele Ungeenhedens målgruppe (18-30 år). Dog kan vi se, at de tre aldersgrupper, der indeholder flest ydelsesmodtagere er hhv.

25 år, 19 år og 18 år. Særligt de to sidstnævnte aldersgrupper er bekymrende og kræver et forstærket fokus.

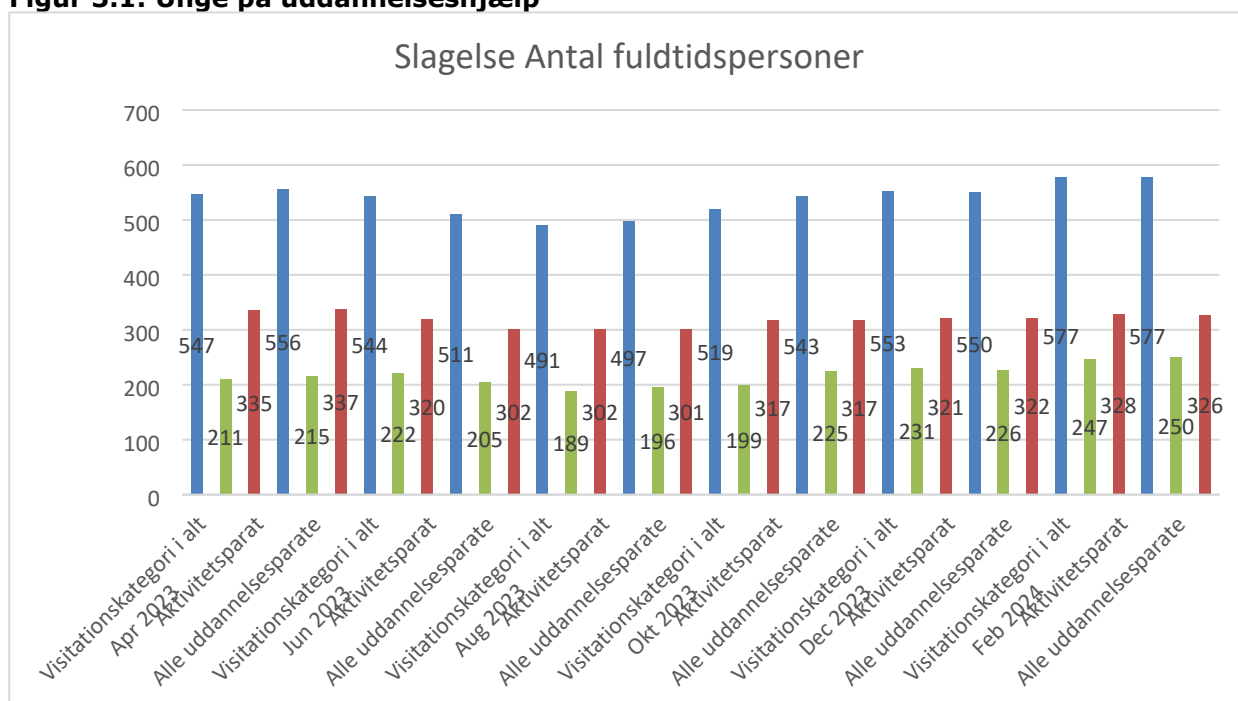
Vi kan se at ca. 40 pct. af de unge på ydelse er kortvarigt på ydelse (op til 26 uger). Ca. 10 pct. har været på ydelse i over 3 år, og resten placerer sig mellem 26 uger og 3 år.

Tilgangen af de unge ydelsesmodtagere sker primært fra (*Fasit*):

- Afskedigelser
- Afbrudt uddannelse
- Fyldt 18 år
- Afbrudt FGU
- Tilflytning til kommunen

I nedenstående graf kan udviklingen af unge på uddannelseshjælp henover det seneste år ses. Det er et kendt mønster, at der opleves en stigning i antallet af unge der søger uddannelseshjælp i forårmånederne, men vi kan se at stigningen i år har været større end sidste år på samme tid. Det kan dog også skyldes, at det samlede antal af unge i aldersgruppen veksler.

Figur 3.1: Unge på uddannelseshjælp



Kilde: jobindsats.dk. Udviklingen i antal fuldtidspersoner på uddannelseshjælp pr. visitationskategori

Herunder ses en graf der viser udviklingen af antal unge på uddannelseshjælp sammenlignet med RAR Sjælland. Her kan det ses, at der for de opgjorte kvartaler er sket et fald over hele perioden i procent i Slagelse Kommune. Så selvom der lige nu opleves en forøgelse af antallet af unge på ydelse, er der sket en positiv udvikling siden 2017/18.

Figur 3.2: Unge på uddannelseshjælp ift. RAR Sjælland

		Antal fuldtidspersoner	Fuldtidspersoner i pct. af arbejdsstyrken 16-66 år
2kv17-1kv18	RAR Sjælland	6.115	1,6
	Slagelse	699	1,9
2kv18-1kv19	RAR Sjælland	6.031	1,5

	Slagelse	700	1,9
2kv19-1kv20	RAR Sjælland	5.857	1,5
	Slagelse	713	1,9
2kv20-1kv21	RAR Sjælland	5.689	1,4
	Slagelse	687	1,8
2kv21-1kv22	RAR Sjælland	4.978	1,2
	Slagelse	607	1,6
2kv22-1kv23	RAR Sjælland	4.714	1,1
	Slagelse	545	1,4
2kv23-1kv24	RAR Sjælland	4.620	1,1
	Slagelse	538	1,4

Kilde: Jobindsats.dk. Udviklingen i fuldtidspersoner på uddannelseshjælp sammenlignet med RAR

SERVICEUDGIFTER

STU

Det forventede merforbrug på serviceudgifter skyldes ligeledes højere udgifter til STU for de unge under 18 år, end budgetteret. Der forventes et merforbrug på 2,3 mio. kr. ud fra en vurdering af, at en større gruppe unge fra kommunens specialskoler færdiggør grunduddannelse, ligesom ny lovgivning på området har øget den unges retskrav på STU området. De unge har således krav på min. to valgmuligheder. For at reducere merforbruget i 2024 vil Ungeenheden sætte ekstra fokus på en præcisering af målgruppen for STU.

Herunder fra ministeriets definition af målgruppen.

Hvem er målgruppen for STU?

STU henvender sig til unge udviklingshæmmede og andre unge med særlige behov. Det er ikke bestemte typer af funktionsnedsættelser eller bestemte diagnoser, der er afgørende for den unges berettigelse til det 3-årige uddannelsesforløb, men alene at den unge ikke har mulighed for at gennemføre en anden ungdomsuddannelse, selv om der ydes specialpædagogisk eller anden støtte.

Der er i Slagelse Kommune udarbejdet nye kvalitetsstandarder, hvor myndighedsansvaret tydeliggøres, og hvor forpligtelsen hos leverandørerne til at sikre, at de unge i STU-forløbet opøver kompetencer til at kunne få ordinær uddannelse eller beskæftigelse efterfølgende skærpes. Derudover er der nedsat et udvidet visitationsudvalg, der består af ledelse på tværs af implicerede områder for at sikre den faglige sammenhæng og økonomistyring på tværs.

Der arbejdes målrettet med at holde budgetrammen til trods for de udfordringer der ses. Der samarbejdes fx tæt med almenområdet ift. under der overgår fra specialiserede skoletilbud til ungdomsuddannelse, ligesom der er skærpet fokus på de udfordringer der ses ift. frafald på FGU. Herud over arbejdes der på at udvide brugen af EGU, for den del af ungemålgruppen der kan profitere heraf.

ANLÆG

Drift	Oprindeligt budget	Korrigeret budget	Forventet regnskab	Forventet regnskab	Afvi- gelse
(1.000 kr.)			BO2	BO1	BO2
2.2 Erhverv og Kultur	0	28	28	28	0
Ny Trelleborg	0	28	28	28	0
Erhvervs-, Beskæftigelses- og Uddannelsesudvalget	0	28	28	28	0

Der er tale om et budget fra et tidligere projekt vedr. Trelleborg. Anlægsregnskab er forelagt udvalget. Når dette er godkendt, vil midlerne blive flyttet til det nye projekt vedr. Trelleborg.