



Planklagenævnet

Nævnenes Hus
Toldboden 2
8800 Viborg
(Sendt elektronisk via Klageportalen)

Slagelse den 20. juni 2024

VEDRØRENDE

- Slagelse Kommune
- LP 1293
- Udførlig klage

Udførlig klage – Slagelse Kommune – Miljøvurdering af Lokalplan 1293 Rosenkildevej

Indledning og sagens forløb

UFV mener, at lokalplanen er ledsaget af en mangelfuld og vildledende Miljøscreening i forhold til afledning af overfladevand, hvortil der mangler en lovlig og bæredygtig afledningsmulighed.

For at udgå en egentlig klagesag afgav vi meget tidligt et høringssvar [B2. UFV SK LP 1293 Rosenkildevej 240326v1] og igen [B3. UFV SK LP 1293 Rosenkildevej 240418v1].

Bassinet i tilknytning til LP 1186 *Valmuevej 2* - er efter UVF's opfattelse ikke etableret lovligt, hvilket også erkendes i hvidbogen.

Vi har derfor bedt om en lovliggørelse. [B4. UFV Notat SK LP 1186 Valmuevej 2 240322v2] og [B5. 240323 SK LP 1186 Valmuevej 2 - aktindsigt og klage]

Det kom via aktindsigt og anmodning om lovliggørelse af *LP 1186 Valmuevej 2* kom frem, at overfladevandet planlægges udledt via et ikke godkendt udledningssystem til Gudum Å. [B6. SK-Spildevand Ansøgning om udledningstilladelse, Valmuemarken 210120].

Systemet er anlagt i forbindelse med den kun 5 år gamle nu udbyggede lokalplan.

Vandet føres i et dræn til Gudum Å, der pt. mangler:

- Udledningstilladelse.
- Medbenytter tilladelse.
- Tilkoplings tilladelse.
- LAR bassin, der opfylder BAT.

Ovenstående er i strid med lokalplanen og anden gældende lovgivning, hvorfor vi har indbragt forholdet for Ankestyrelsen [B7. 240529 UFV AST Klage over manglende udledningstilladelse m. m. SK LP 1186].

Generelt for området gælder, at faldforholdene ikke gør det muligt at lede vandet til Centralrenseanlægget, men kun til Gudum Å.

Grundet den tilsvarende sag om udstykningen *Tidsebjerg 2* og klagenævnets hjemsendelse af denne [B24 230516 PKN Afgørelse 1035872] blev der den 13. Maj. 2024 dato afholdt et møde mellem Slagelse Kommunes administration, hvor kommunen orienterede om igangsættelse af en undersøgelse af de faktuelle miljøpåvirkninger af det målsatte vandløb – Gudum Å, som foreslået i klagenævnsafgørelsen. [B8. SK Referat - Møde om Tidsebjerg 2 med UFV 13. maj 2024].

Det omhandler blandt andet Miljøfremmede stoffer, ilt og temperatur, som vi mener, ødelægger mulighederne for biologisk målopfyldelse for fisk.

Det vil sige, at kommunen anerkender, at der er et problem, som også er indeholdt i klagenævnsafgørelse [B9. 230531 PKN Horsens 21-10187]

Sagen blev politisk behandlet på Slagelse Kommunes Teknik-, Plan- og Landdistriktsudvalg's møde d. 3. juni. 2024.

UFV sendte forinden et orienteringsbrev [B10. UFV TPL Møde 240603 pkt. 6 Vedtagelse af LP1293 Boligbyggeri Rosenkildevej 240602] til udvalget medlemmer, da vore ønsker om en løsning ikke er imødekommet i hvidbogen og også blev ignoreret af et flertal i det politiske udvalg.

Vi forventer nu at lokalplanen bliver vedtaget på et efterfølgende byrådsmøde – mens recipienten og dermed miljøpåvirkningen fortsat ikke er kendt.

Samtidig arbejdes, der på et projekt for, at åbne det aktuelle dræn *Slagstrup bækken*. [B11. UFV SK Høring Slagstrupbæk 240529v1], som måske kan løse nogle af problemerne med at bortlede vandet forsvarligt.

I 2012 blev der givet tilladelse til at regnvand fra *Plejhjemmet Blomstergården* kunne udledes til Gudum Å. Se: [B12. 121123 Udledningstilladelse Gudum å]

Man har så siden koblet Tidselbjerget 1 på og måske andre lokalplanområder.

Den skulle også have været brugt til *Tidselbjerget 2*, men dette afventer grundet klagenævnsafgørelsen om manglende miljøvurdering.

Tidselbjerg 1 udstykningen overholder ikke BAT, da der kun er udført bassiner med en renselumen på 1/6 del i forhold til Danva' designer guide <https://www.danva.dk/publikationer/vejledninger-og-rapporter/vejledning-102-designguide-for-regnvandsbassiner/>, samt [B13. 220612 Niras Notat - dimensionering af forsinkelsesvolumen Tidselbjerget] og [B14. UFV SK LP 1111 Tidselbjerget 220610v1]

Tidselbjerg 1 tilkoblingen er efter vor opfattelse også i strid med udledningstilladelsen, da den er givet til et andet opland, der allerede er udnyttet.

Endelig planlægges udvidelse af Rosenkildevej og der dimensioneres et overfladevandsbassin med et stuvningsvolumen på ca. 160 m³ med et tilhørende vådvolumen på 250 l/s/red. ha. [B15. Sveco Notat 230504].

Der er ej heller angivet nogen recipient eller foretaget, hverken en Miljøscreening eller Miljøvurdering af dette forhold. Udledningstilladelse eller lignende er slet ikke nævnt.

Vi frygter, at kommunen alternativt vil anvende denne udledningstilladelse, da det kan vise sig at der ikke er andre muligheder og UFV tvinges derfor til, at afprøve dette forhold ved denne klagenævns sag.

Hele ovenstående problematik skjules omhyggeligt og dygtigt i den aktuelle Miljøscreening med følgende tekster:

9.12

Tag- og overfladevand skal forsinkes i de fælles friarealer inden udledning til separat regnvandsledning.

Teknisk Forsyning

Efter forsinkelse af regnvandet ledes regnvandet til forsyningens regnvandssystem, hvor det renses i bassiner inden udledning til recipient.

PLANENS KARAKTERISTIKA (JF. LOVENS BILAG 3, PKT. 1), IDET DER NAVNLIG TAGES HENSYN TIL:	RELEVANT	IKKE	I MINDRE GRAD	I STØRRE GRAD	BEMÆRKNINGER
Hvorvidt planen har relevans for integreringen af miljøhensyn, specielt med henblik på at fremme en bæredygtig udvikling.			X		Bebyggelsesplanen rummer LAR projekt i form af grønt engområde med vandspejlløsning, således det sikres at overfladevand kan tilbageholdes i henhold til bestemmelserne i kommunens spildevandsplan. Projektets beregning samt disponering tager højde for, at der ikke ændres i de naturlige strømningsveje.
Hvorvidt der eksisterer miljøproblemer af relevans for planen.	X				
Hvorvidt planen eller programmet har relevans for gennemførelsen af anden miljølovgivning, der stammer fra en EU-retsakt (f.eks. planer og programmer i forbindelse med affaldshåndtering eller vandbeskyttelse).	X				Planlægningen konflikter ikke med vandrammedirektiver eller anden lovgivning i øvrigt.

INDVIRKNINGEN PÅ MILJØ-PARAMETRE JF. LOVENS § 1 STK.2 OG BILAG 3:	IKKE RELEVANT FOR PLANEN	VÆSENTLIG IKKE	VÆSENTLIG PÅVIRKNING	BEMÆRKNINGER
VAND				
Grundvand: Sårbarhed, potentiel risiko for forurening mv.		X		Lokalplanområdet ligger i Område med særlig grundvandsinteresse (OSD), men udenfor indsatsområde for grundvandsbeskyttelse.
Afledning af overfladevand fra befæstede arealer.		X		Regn- og overfladevand føres til regnvandsledning. I henhold til kommunens spildevandsplan skal der ske en tilbageholdelse, herunder 2 l/s/ha, inden det tilsluttes forsyningselskabet/Envafors regnvandsystem.
Recipientpåvirkning fra overfladevand.			X	Overfladevand fra lokalplanområdet afledes via eksisterende separat regnvandsystem med forsinkelsesbassin placeret inde i lokalplanområdet. Lokalplanområdet muliggør almindeligt boligbyggeri, og har areal så vandet forsinkes i et regnvandsbassin, hvorefter det udledes med den tilladte afløbskoefficient. Dertil er boligbyggeri i almindelighed at betragte som miljøvenligt.
Afledning af spildevand og rensning.			X	
Recipientpåvirkning fra spildevandsudledning.			X	

SAMMENFATNING AF MV-SCREENING FOR LOKALPLAN 1293

Lokalplanområdet er i spildevandsplanen udlagt til separat kloakering. Alt regn- og overfladevand, ledes derfor i sit eget regnvandsystem, hvor det er koblet op på et forsinkelsesbassin placeret centralt i lokalplanområdet, hvorefter det efter en godkendt udledningstilladelse, bliver koblet på forsyningens/Envafors regnvandsystem.

UFV konstaterer at recipienten er højt målsat i Statens vandplaner og altså er underlagt vandrammedirektivet, hvilket nægtes og skjules i ovennævnte Screening! Slagelse Kommune undgår på denne måde helt at tage stilling til en egentlig miljøvurdering, som klagenævnet ellers har forlang af nabo arealet – *Tidsebjerg 2* (15 ha.) med samme recipient. Ved at bruge *Salami metoden* (aktuelt 1.7 ha.) undgår man at tage stilling til den kumulerede effekt, som vokser langt ud over, hvad recipienten kan bære.

Slagelse Kommunes Hvidbog [B16. SK LP 1293 Rosenkildevej Hvidbog]

Her bliver det virkelig giftigt, hvis man fortsætter med at udlede 2 L./ha. befæstet opland til vore små ørredvandløb.

En udledning af 2 l. sek. pr. ha. befæstet areal – det giver en samlet gennemsnitsudledning på ca. 200 l. sek. til Gudum Å, der har en sommermedianminimum vandføring på kun ca. 10 l. sek. – altså en unaturlig påvirkning med overfladevand med en faktor 20.

Den gældende spildevandsplan rummer ikke plads til en sådan overbelastning, hvorfor Ufv fastholder, at der skal laves et tillæg til spildevandsplanen- eller afvente godkendelse af en revideret spildevandsplan, der nedsætter denne udledning væsentligt.

*Administrationen mener ikke, at udpegning af recipient skal konkluderes forud for lokalplanudarbejdelsen. Administrationen har en foreløbig vurdering om, at recipienten bliver **Gudum Å**, men endelig konklusion tages i samråd med Envafors og inden der meddeles en udledningstilladelse.*

Det er altså overvejende sandsynligt at recipienten bliver et højt målsat vandløb, der er underlagt Vandrammedirektivet og som allerede er faldet fra god til dårlig økologisk tilstand – uden anden forklaring end overfladevand!

Administrationen vurderer ikke, at de to lokalplaner kan sammenlignes.

Lokalplan 1293 er i omfang under 2 ha, hvor Tidsebjerg er 30 ha. Desuden foregår regn- og overfladevands håndtering anderledes, da LP 1293 har en regnvandsledning og derfor afleder områdets overfladevand. Tidsebjerg skal selv håndtere og optage alt overfladevand, indenfor lokalplanens område.

UFV konstaterer at recipienten reelt bliver sammenfaldende.

Det samme gælder de grundliggende metoder for håndtering af overfladevand.

Derfor er vi uenige i kommunens fremstilling, som vi mener er intimideret og direkte forkert.

Ydermere forelå der en godkendt udledningstilladelse bag *Tidsebjerg 2* lokalplanen – det gør der ikke bag den aktuelle.

Endelig er arealoplysningerne forkerte idet klagenævnet har opmålt *Tidsebjerg 2* lokalplanen til 15 ha.

Udledning, rensning samt transport af regnvand har ophæng i anden lovgivning og det er på den baggrund ikke kriterier der kan eller skal implementeres i lokalplanen, udover at lokalplanen skal overholde anden lovgivning.

Dertil skal lokalplanen i henhold til planloven altid stemme overens med anden lovgivning. Desuden må der i en lokalplan som tommelfingerregel, ikke indsættes bestemmelser der sorterer under anden lovgivning.

UFV mener netop ikke, at lokalplanen overholder eller stemmer overens med anden lovgivning - Miljø, Miljøvurderingsloven eller Vandrammedirektivet og den danske følgelovgivning, flere klagenævnsafgørelser og domme ved EU-Domstolen, hvilket også nævnes i de aktuelle klagenævnsafgørelser.

UFV skal henvise til Planlovens § 15.

En lokalplan skal indeholde oplysninger om planens formål og retsvirkninger. Formålet skal fastlægge den planlægningsmæssige begrundelse, eksempelvis varetægelse af klimatilpasning eller forebyggelse af forurening.

12) tilvejebringelse af eller tilslutning til fællesanlæg i eller uden for det af planen omfattede område som betingelse for ibrugtagning af ny bebyggelse,'

19) etablering af afværgeforanstaltninger til sikring mod oversvømmelse eller erosion i områder, der kan blive udsat for oversvømmelse eller erosion, som betingelse for ibrugtagning af det, som skal sikres mod oversvømmelse,

UFV mener ikke at Slagelse Kommune har iagttaget Planlovens bestemmelser (12) om at forebygge forurening af Gudum Å med varmt og iltfattigt vand.

Det samme gælder erosion af Gudum å med den kumulerende påvirkning (19).

I de indledende arbejder, mv-screening og udarbejdelse af lokalplanforslaget, har der ikke været opmærksomhedspunkter om afledning af regn- og overfladevand, udover de oplysninger der fremgår af det offentligt fremlagte lokalplanforslag.

Det giver ingen mening at udarbejde en lokalplan, der ikke kan realiseres, da en udlednings tilladelse, vil stride mod miljømålene for Gudum Å.

UFV skal for god skyld gøre opmærksom på at området og omgivelser ikke er undersøgt for Markfirben

[AFGØRELSE FRA MILJØ- OG FØDEVAREKLAGENÆVNET Sagsnr.: 20/13806, 20/13807, 20/13808].

(Forekomsten af Markfirben skal kontrolleres 3 gange om året).

Ansøgningen [B17 220523 Anmodning om lokalplan]

Af ansøgningen fra 220523 fremgår:

Det indre grønne rum håndterer områdets hverdagsregn med et regnvandsbassin på ca. 637 m³, hvoraf 200 m³ er med permanent vandspejl. Bassinets størrelser er udformet til at kunne håndtere en 5 års hændelse og opfylder gældende dimensioneringsforudsætninger.

Der forekommer i dag en stor afstrømning af skybrudsvand igennem projektområdet fra de omkringliggende arealer, svarende til et opland på ca. 35 ha. De eksisterende strømningsveje ud og ind af projektområdet sikres igennem områdets fremtidige rekreative forbindelser.

Projektets indre grønne arealer udformes derudover til at kunne håndtere en del af områdets skybrudsvand.

Samtidig sikres gulvkoten ved bebyggelsen, således at områdets resterende opholdsarealer, veje og parkeringsarealer kan bruges til forsinkelse i tilfælde af en skybrudssituation. Projektet er udformet til at kunne håndtere en 100 års skybrudshændelse på 42 mm med et volumen på 1.337 m³.

Der er ansøgt om udarbejdelse af et spildvandstillæg for den nordlige del af projektområdet.

UFV konstaterer, at de nævnte bassinstørrelser ikke indgår i lokalplanen med de faktuelle dimensioner.

Det fremgår også, at der skal udarbejdes et spildvandstillæg.

UFV konstaterer, at dette ikke er sket.

Af referatet fra TPL Udvalgs møde Referat 231106 fremgår:

Såfremt lokalplanen igangsættes, skal den ledsages af et kommuneplantillæg, hvor man lægger arealet over som boligområde.

Dette er sket i den gældende kommuneplan.

Ansøger har ansøgt om udarbejdelse af et spildevandstillæg for den nordlige del af projektet, der i dag ligger indenfor den rekreative zone. Tillægget vil blive udarbejdet sideløbende med lokalplanen.

Dette er ikke sket og mangler i lokalplanen.

Miljømål for recipienten

Recipienten er målsat i statens vandplaner med det samlede miljømål – god økologisk tilstand.

I Vestsjællands amts vandløbsplan var vandløbet målsat som B1 – Gyde- og opvækstvand for laksefisk. [B18. VA Vandløbsplan 2005-2016]

Vandløbet indgår i DTU Aqua's udsætningsplan. [B19. 04_01_Plan_for_fiskepleje_i_sjællandske_vandløb_til_sydlig_kattegat_og_storebaelt_2014]

UFV, der har arbejdet med vandløbet i over 60 år vurderer vandløbet, til at have det største potentiale for at producere ørreder i Tude Å's vandløbssystem, men er nu så truet, at vi overvejer at ophøre med at udsætte ørredyngel i vandløbet.

Recipientens tilstand og udvikling

UFV konstaterer, at udledning af overfladevand allerede har påvirket Gudum Å væsentligt.

Vi konstaterer, at der sker væsentlig påvirkninger med:

Øget temperatur – op til 4 grader i selve vandløbet, der ødelægger ørredens livsgrundlag.

Manglende ilt – ned til 0,5 mg. pr. L, i udløbet fra Skovsø bassinet, der ødelægger ørredens livsgrundlag.

Voldsomme hydrauliske påvirkninger, der stresser ørreden.

Se [B20. UFV Notat Slagelse By LP 1283 240125v1]

Vandløbet er et af kommunens fineste gyde og opvækstvande for ørreder og vil med sit fine fald normalt med lethed opnå miljømålene.

Det var derfor målsat som B1 – *gyde og opvækstvand for laksefisk* i amtets vandløbsplan og er målsat i statens vandplaner.

Ud fra statens sidste basisundersøgelse fra dec. 2019 konstaterer vi, at der henover de sidste 6 år er sket en katastrofal tilbagegang for fisk i Tude Å / Slagelse Kommunes vandløb.

Når man sammenligner med basisundersøgelsen fra 2013 er alle vandløb gået tilbage med 1 til 2 klasser – typisk fra *Moderat* til *Dårlig økologisk tilstand* der er den absolutte bund i Systemet.

Aktuelt er Gudum - Skovsø Å gået tilbage fra *Moderat (4) til Ringe (3) eller Dårlig (2) økologisk tilstand* for fisk. I DTU Aquas udsætningsplan fra 2006 havde vandløbet opnået fuld biologisk målsætning for fisk.

o8340_e Skovsø Å	Miljømål	DTU AQUA 2005/6	Basisundersøgelse 2013	DTU AQUA 2014	Basisundersøgelse 2019	Basisundersøgelse 2022
DVFI Vandindsekte	5 – God økologisk tilstand		5 – God økologisk tilstand		5 – God økologisk tilstand	5 – God økologisk tilstand
DFFI/a Fisk	5 – God økologisk tilstand	Udsætningsplan opfyldt - unødvendig	4 – moderat økologisk tilstand	Kritisk	3 – ringe økologisk tilstand	3 – ringe økologisk tilstand
DVPI Vandplanter	5 – God økologisk tilstand		4 – moderat økologisk tilstand		4 – moderat økologisk tilstand	4 – moderat økologisk tilstand
Kemisk tilstand	5 – God økologisk tilstand		Ukendt		Ukendt	Ukendt
Samlet økologisk tilstand	5 – God økologisk tilstand		4 – moderat økologisk tilstand		3 – ringe økologisk tilstand	3 – ringe økologisk tilstand

o8340_a Gudum Å	Miljøsmål	DTU AQUA 2005/6	Basisundersøgelse 2013	DTU AQUA 2014	Basisunders øgelse 2019	Basisundersøgelse 2022
DVFI Vandindsekte	5 – God økologisk tilstand		5 – Godøkologisk tilstand		5 – Godøkologisk tilstand	5 – Godøkologisk tilstand
DFFIØ/a Fisk	5 – God økologisk tilstand	Udsætningsplan opfyldt - unødvendig	4 – moderat økologisk tilstand	Kritisk	2 – Dårlig økologisk	2 – Dårlig økologisk tilstand
DVPI Vandplanter	5 – God økologisk tilstand		4 – moderat økologisk tilstand		4 – moderat økologisk tilstand	Ukendt
Kemisk tilstand	5 – God økologisk tilstand		Ukendt		Ukendt	Ukendt
Samlet økologisk tilstand	5 – God økologisk tilstand		4 – moderat økologisk tilstand		2 – Dårlig økologisk tilstand	2 – Dårlig økologisk tilstand

Fra DTU's udsætningsplan 2005 Gudum Å (28-31):

På samtlige stationer i Gudum Å er der sket en markant forbedring i forekomsten af naturlig produceret yngel. Vandløbet har gode strømforhold og er ganske varieret med mange skjul og egnede gydestrækninger.

Ikke udsætningsbehov.

Fra DTU's udsætningsplan 2014 Gudum Å (29-31):

Generelt er Gudum Å et rigtig fint ørredvandløb med stedvis buget forløb, vekslende dybde, fine gydestryg og dybere mere sandede strækninger.

Der er egnede skjul under grødeøer, ved sten og lidt underskårne brinker. På alle stationer er der egnede gydeforhold, men trods dette er der markant nedgang i tætheden af ørredyngel på samtlige stationer.

Ser vi på data fra FØL's Notat fra Januar 2020 Tude Å Ørredbestand, gydegravninger og yngelproduktion 2019 – Udvikling 2012-2019 [B22], samt data fra udsætningsplanen, samt UFV's arbejde med at skaffe rogn til udsætninger ser vi en katastrofal tilstand for Tude Å, som helhed.

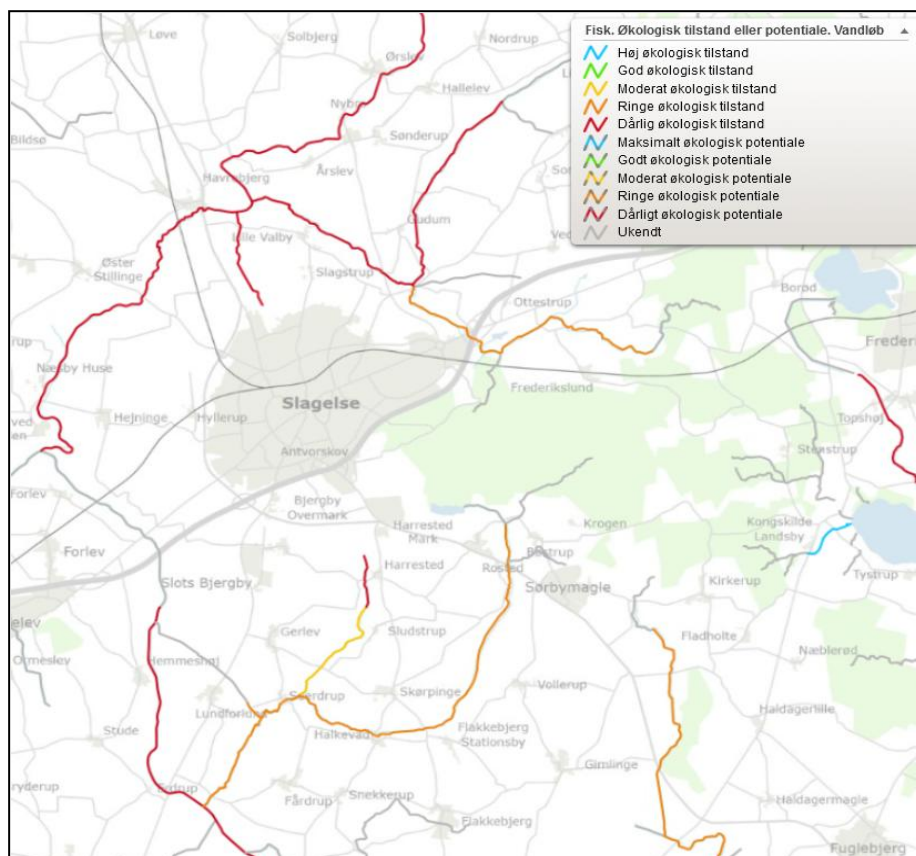
I 2008 blev det store bassin til urensset overfladevand ved Skovsø etableret.

I 2013 var Tude Å's samlede reproduktion faldet til 14 %.

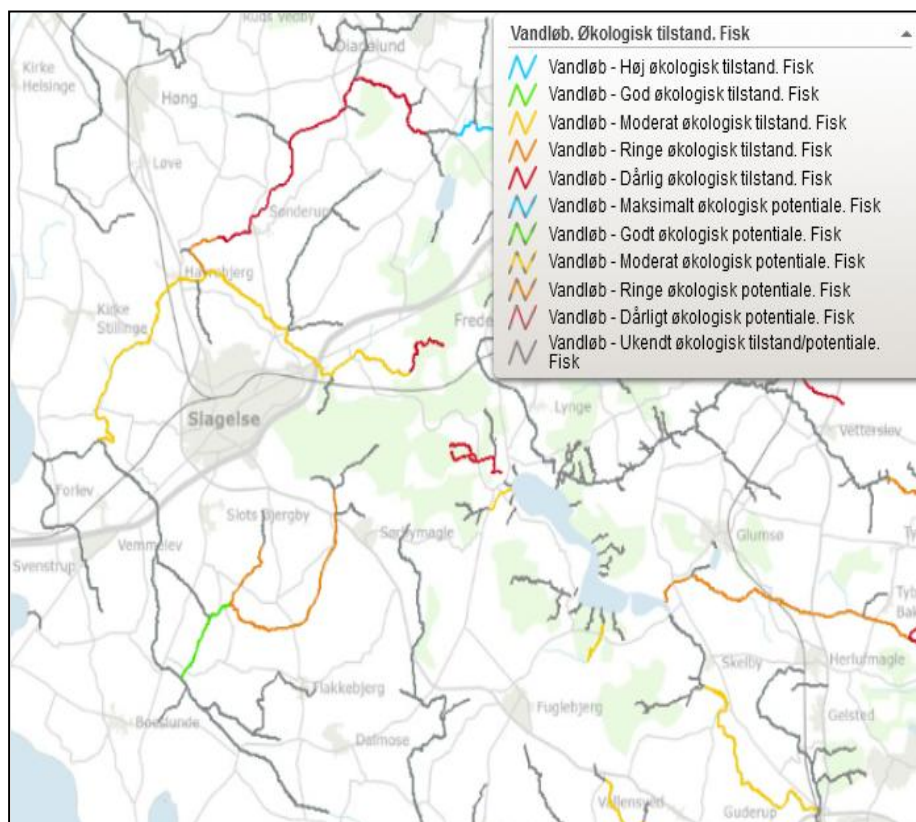
I 2019 var den samlede reproduktion nede på kun 4 % i forhold til vandplanernes miljømål.

Statens basisundersøgelser

Fra Miljøstyrelsens basisundersøgelse **2022**, hvor miljømålet er *God Økologisk Tilstand*, men er *Dårlig Økologisk Tilstand* i stort set alle vandløb i Slagelse Kommune og er faldet siden sidste undersøgelse.



Fra Miljøstyrelsens basisundersøgelse **2013**, hvor miljømålet er *God Økologisk Tilstand*, men er *Dårlig Økologisk Tilstand* i stort set alle vandløb i Slagelse Kommune. Er der Et vandløb, der har opnået målsætningen.



I **2005** havde Gudum Å opnået god økologisk tilstand for ørreder og DTU anbefalede derfor ophør af udsætning af ørreder, da vandløbet var blevet selvproducerende. Dette er nu sat over styr!

Robusthedsundersøgelser

Forudsætningen for tilførsel af overladevand til Gudum Å forudsætter en fagligt bærende Robusthedsundersøgelse – det samme gælder for Jernbjerg Å

De principper, der er anvendt i de sidste versioner af Robusthedsundersøgelserne er underkendt af flere klagenævnsafgørelse - eksempelvis: [MFK Afgørelse 20/03880], [MFK Afgørelse 19/07872], [MFK Afgørelse 22/02461] og [PKN 21/10187]

Vi konstaterer også, at udfordringerne med lavt iltindhold og høje temperaturer fra overfladevand i Gudum Å, ikke er løst.

Mangelfuld vurdering af kumulerede effekter af de samlede presfaktorer

Slagelse Kommune har vurderet at lokalplanen ikke er omfattet af miljøvurderingsloven (LBK nr. 4 af 03/01/2023), og, at der derfor ikke skal udarbejdet en miljøvurdering af planen med en tilhørende miljørapport. Der er foretaget en afgrænsning af miljøvurderingen, som viser, at lokalplanen ikke kan påvirke det omkringliggende vandmiljø.

UFV mener at overfladevandets påvirkning også skal indgå, da både den aktuelle recipient og centralreenseanlægget allerede er overbelastet og den kumulerede effekt betyder alt for høje vandtemperaturer og for lavt iltindhold i recipienten i de omkringliggende vandløb, der er målsat i følgende gældende EU- ret.

Vi mener derfor at den udførte screening er mangelfuld og derfor ugyldig. [B20. Ufv Notat Slagelse By LP 1283 240125v1]

Miljøvurderingsloven

Hvis relevant, skal den indbyrdes kumulative effekt af ovenstående miljøfaktorer miljøvurderes. Desuden skal planens potentielle kumulative effekt med andre projekter, planer og programmer ligeledes vurderes.

Af vejledningen til Miljøvurderingsloven fremgår:

9.1.1. Projektets karakteristika

Viden om projektets karakteristika bygger først og fremmest på bygherrens ansøgning. Oplysningerne omfatter såvel fysisk rumlige forhold som oplysninger om drift og proces. Heri indgår brugen af råstoffer, affaldsproduktion, forurening og gener samt risikoen for uheld.

Endvidere indgår såvel bygherrens som kommunens/andre myndigheders oplysninger om øvrige aktiviteter i området, som kan beskrive den samlede indvirkning på miljøet i området og på projektet. Det vil sige, at der kan være en eller flere kumulative effekter med andre projekter, som skal beskrives.

b) Kumulation med andre eksisterende og/eller godkendte projekter

Dette punkt i screeningen er ofte betegnet som "den kumulative effekt". Formålet med miljøvurderingsreglerne er at vurdere projektets væsentlige indvirkninger på miljøet som en helhedsbetragtning i forhold til områdets miljømæssige bæreevne.

Det betyder, at i øvrigt fuldstændigt ens projekter i visse sammenhænge kan være miljøvurderingspligtige og i andre situationer ikke. Et af de forhold, der gør sig gældende, er omfanget af projektets indvirkning på miljøet, som angår såvel intensitet som geografisk udstrækning - sammenholdt med det pågældende områdes andre aktiviteter og sårbarhed.

En ændring/udvidelse af et eksisterende og/eller godkendte projekt skal derfor ikke kun vurderes isoleret som et selvstændigt projekt i relation til tålegrænser og vejledende grænseværdier. Projektet skal vurderes i kumulation med – det vil sige sammen med – indvirkningen på miljøet fra allerede eksisterende projekter. Dette kan betyde, at et projekt, der isoleret set ikke vil have en væsentlig indvirkning på miljøet, alligevel kan være miljøvurderingspligtigt fx hvis det eksisterende projekt isoleret set giver anledning til væsentlige indvirkninger på miljøet.

Dette følger Miljø- og Fødevareklagenævnets afgørelser [NMK-42-00510], [NMK-42-00511] og [NMK-42-00-512], samt flere afgørelser ved EU-Domstolen – eksempelvis: EU-Kommissionen mod Bulgarien (C-141/14, præmis 95-96), at kumulation skal vurderes i forhold til andre projekter og at det ikke er nok blot at konstatere, at der ikke forventes at være kumulative indvirkninger.

Andre relevante klagenævnetsafgørelser

UFV har iagttaget følgende passager i klagenævnetsafgørelser, der kan have relation til den aktuelle sag:

PKN 1043340 AFGØRELSE MILJØVURDERINGSLOVEN (240117) - SK LP 1278 DAGLIGVAREBUTIK NDR. RINGGADE KPT 16

Planklagenævnet finder, at det som udgangspunkt må udløse en pligt for kommunen til at gennemføre en miljøvurdering, hvis en lokalplan forudsætter afvanding til en målsat vandforekomst, og hvor en indledende vurdering af udledningen viser, at realisering af planen vil kunne vanskeliggøre målopfyldelse, såfremt der ikke gennemføres afværgende tiltag. Planen må i sådanne tilfælde efter nævnets opfattelse forventes at ville medføre en væsentlig indvirkning på miljøet, jf. miljøvurderingslovens § 10, jf. § 8, stk. 2.

PKN AFGØRELSE 22/10973 OG 22/11439 PLANLOVEN (231130) - SK LP 1254 Slagelse Erhverspark
Det følger af planlovens § 13, stk. 1, nr. 5, at lokalplaner ikke må stride mod regler om indsatsprogram udstedt med hjemmel i lov om vandplanlægning.³

Lov om vandplanlægning har til formål at fastlægge rammer for beskyttelse og forvaltning af overfladevand og grundvand, jf. lovens § 1. Loven indeholder bl.a. bestemmelser, der gennemfører dele af vandrammedirektivet.

Det følger af lovens § 19, stk. 1, at miljø- og fødevareministeren på baggrund af basisanalysen, overvågningsresultater og anden relevant viden fastsætter regler, som fastlægger et indsatsprogram for hvert vandområdedistrikt med henblik på opfyldelse af miljømål fastlagt i regler udstedt med hjemmel i § 7, stk. 1.

Det fremgår desuden af bekendtgørelsens § 8, at statslige myndigheder, regionsrådet og kommunalbestyrelsen ved administration af lovgivningen i øvrigt skal forebygge forringelse af tilstanden for overfladevandområder og grundvandsforekomster og sikre, at opfyldelse af de miljømål, der er fastlagt i bekendtgørelse om miljømål for overfladevandområder og grundvandsforekomster, ikke forhindres.

Nævnet bemærker endvidere, at udledning af regnvand generelt skal behandles i en udledningstilladelse i medfør af miljøbeskyttelsesloven.

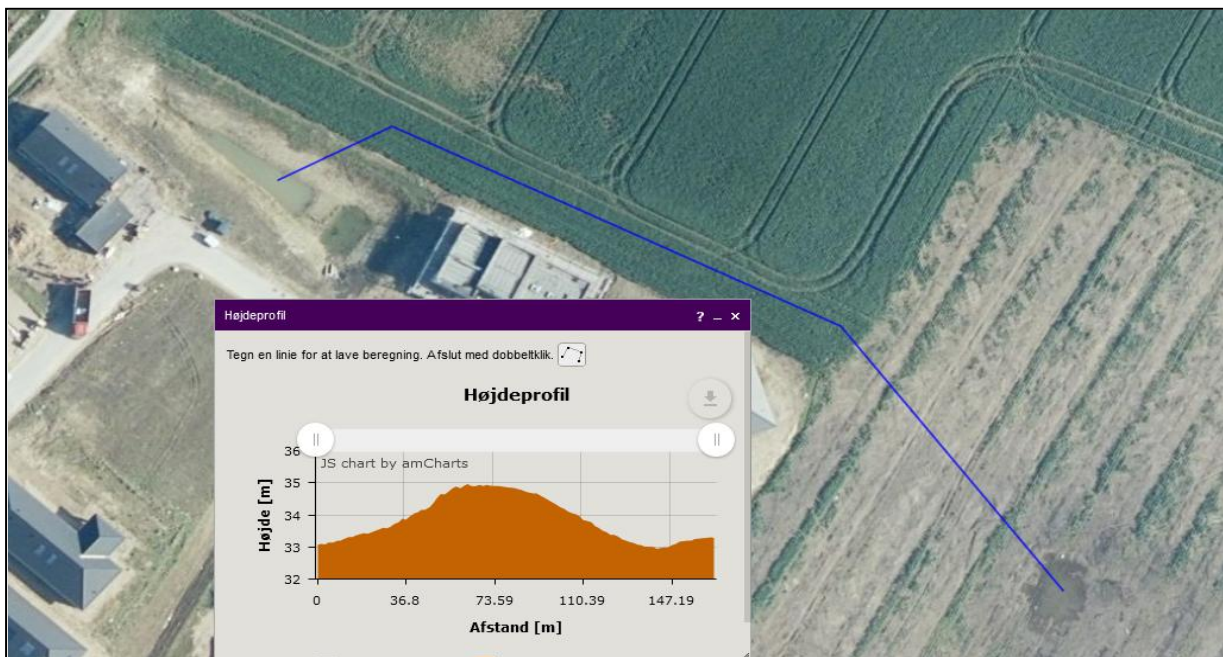
VANDRAMMEDIREKTIVET og 2004/17/MFKN Afgørelse (9)1001496 regulativsag Vestermose Å Slagelse kommune.

Vandrammedirektivets overordnede formål er, jf. direktivets artikel 1, at fastlægge en ramme for beskyttelse af vandløb og søer, overgangsvande, kystvande og grundvand, som blandt andet forebygger yderligere forringelse og beskytter og forbedrer vandøkosystemernes tilstand. Af direktivets artikel 4, stk. 1, litra a), i), fremgår, at medlemsstaterne skal iværksætte de nødvendige foranstaltninger med henblik på at forebygge forringelse af tilstanden for alle overfladevandområder. Artiklen indebærer ikke i sig selv et generelt forbud mod forringelse af vandmiljøet, men indebærer et krav om, at projekter, der kan påvirke vandmiljøet, kræver tilladelse og skal vurderes i forhold til vandmiljøet, og at tilladelse **skal nægtes**, såfremt projektet kan medføre en forringelse af tilstanden for et overfladevandområde, eller når det indebærer risiko for, at der ikke opnås en god økologisk tilstand for overfladevand eller et godt økologisk potentiale og god kemisk tilstand for overfladevand på den i direktivet fastsatte dato.

Denne fortolkning følger blandt andet af EU-Domstolens dom af 1. juli 2015.¹⁴

Vi (UFV) mener ikke, at der er forskel på de grundlæggende miljøsyn, der skal tilgodeses - uanset om det handler om et vandløbsregulativ eller andre projekter, planer eller lignende

Lokalplanområdets afvandingsmuligheder



Vandspejl til
vandspejl – næsten
tørslagt bassin
Lokalplanområdet
– sø – kote 33,07.
Bassin LP 1186 –
kote 33,28.
Negativt fald på
min. 21 cm.

UFV har via GIS
opmålt
lokalplanområdet
til 1,85 ha.
Med en
befæstigelsesgrad
på 40 % skal der
udlægges et LAR
bassin med et
permanent
rensevolumen på
mindst 185 m³.



Spildevandsbekendtgørelsen og ledsagede bekendtgørelser

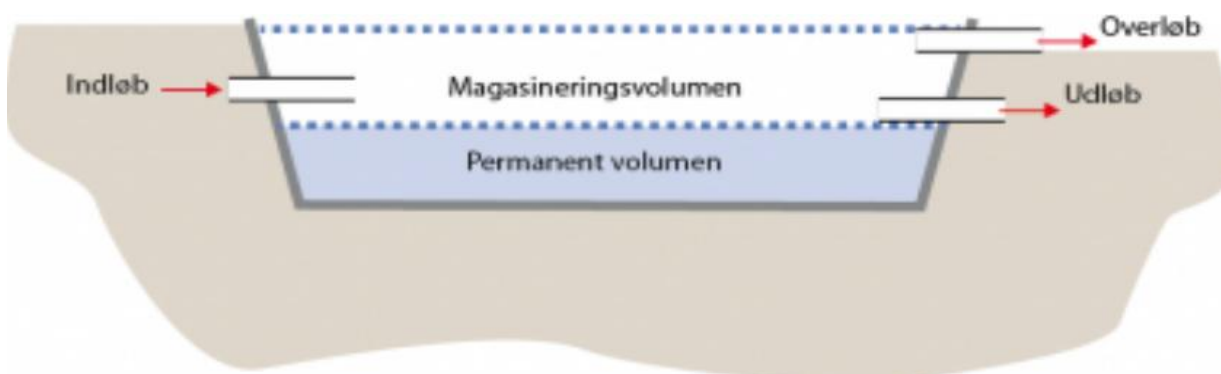
I dag gælder *bekendtgørelse 1921 – eller nyere - bekendtgørelse om miljøkvalitetskrav for vandområder og krav til udledning af forurenende stoffer til vandløb, søer eller havet.*

§ 13. Udledning af forurenende stoffer skal begrænses ved hjælp af bedste tilgængelige teknik (BAT), der omfatter Danva og Ålborg universitets vejledninger og følger eksempelvis Natur- og Miljøklagenævnets afgørelse [NMK-10-00107] med flere.

BAT / Danvas vejledning

Siden 2012 har Ålborg Universitets Faktblad om Våde Overfladevands bassiner udgjort BAT og blev i 2018 erstattet af Danva's vejledning. Begge vejledninger kræver bassiner med en vanddybde på 1- 1,5 meter og et renssevolumen på ca. 250 m³ pr. befæstet ha. opland.

Se: <https://www.danva.dk/publikationer/vejledninger-og-rapporter/vejledning-102-designguide-for-regnvandsbassiner/>



Men er Danvas vejledning i det hele taget brugbar i forhold til så små følsomme vandløb, da den ikke medtager løsninger for temperatur og ilt?

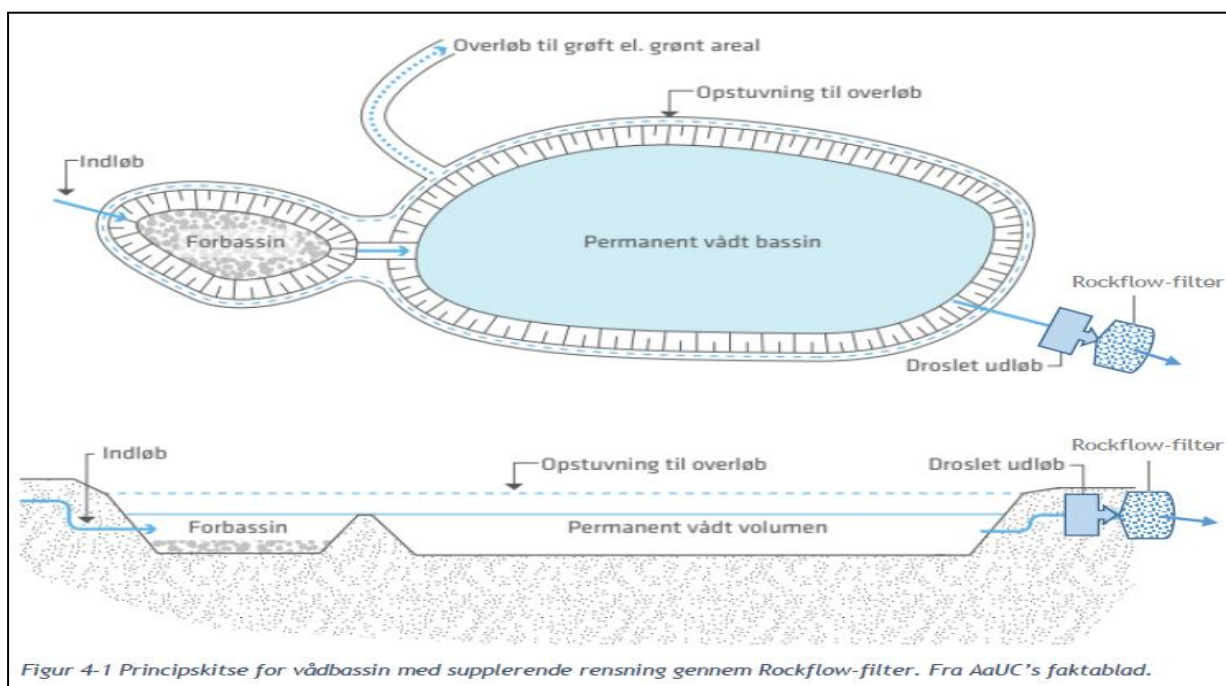
Optimeret BAT

I forbindelse med vor klagesag i forhold til miljøvurderingen af Tidselbjerg 2, indledte det samme byggefirma, som nu står bag den aktuelle lokalplan et forsøg på samarbejde med os.

Firmaet henledte vor opmærksomhed på en optimeret BAT / rensemetode, som formentlig vil forbedre renservirkningen af lokalplanområdets overfladevand.

Se: [B22. 0-230428 CA Rensning_regnvand_2]

UFV mener at Slagelse Kommune jfr. *bekendtgørelse 1921 eller nyere* er forpligtiget til at kræve denne metode i anvendelse.



Tilsyn med bassiner

Hverken Miljøstyrelsen, Kommunen eller forsyningselskabet fører tilsyn med, om de etablerede overfladevandsbassiner er udført efter forskrifterne.

UFV konstaterer, at INGEN efterbehandlings-bassiner i Slagelse By overholder BAT – selvom de er etableret efter BAT kravet blev indført!

Derfor skal det være et krav, at en uvildig godkender disse før nye byudviklingsarealer tages i brug. Det samme skal ske med etablerede bassiner, og der skal laves en samlet plan for dette.

Se [B23. 240209 MS UFV Slagelse By's udledning af overfladevand (MST Id nr 9401984)]

Forpligtende og uforpligtende ordvalg i Lokalplanen

UFV mener at lokalplanen skal være forpligtende i forhold til de forhold, der er nævnt i vort høringssvar.

Derfor skal følgende ord ændres fra *må*, *kan* til *skal*:

Ad 4.1

Ad 9.1

9.12

9.1

Vi konstaterer at:

- Ingen af kommunens vandløb lever op til Vandrammedirektivets miljømål.
- Miljøtilstande er faldende.
- Centralrenseanlægget i Slagelse by kan kun overholde udledningstilladelsen, ved at blande det rensede spildevand med dræn- og overfladevand.
- Grundet de store mængder næringsstoffer forekommer store mængder trådalger i Jernbjerg Å, der optager ilt om natten, således at iltindholdet kommer under 3 mg./l.
- Det betyder ikke alene udledning af meget store mængder af fremmedstoffer til vandmiljøet, men også at vandtemperatur og iltindhold i Jernbjerg og Tude Å ikke lever op til de grundlæggende krav for at opnå miljømålsopfyldelse. Med andre ord bliver fiskene kogt om dagen og kvalt om natten. Gudum Å er også truet og påvirket.
- Slagelse Kommune erkendte allerede i 2012 dette og udlagde derfor 60 ha. af Slagelse Nordskov til et vådområde for at efterrense byens spildevand, men det er ikke sket.
- Der føres ingen kontrol med udførelsen og driften af overfladevandsbassiner i kommunen.
- Robusthedsundersøgelserne reflekterer ikke de faktiske hydrauliske forhold og beskæftiger sig slet ikke med de biologiske forhold og er underkendt af klagenævnet.
- Der tilføres blandt andet spildevand direkte til mindst et af bassinerne.
- Ældre bassiner er ca. 400 % underdimensionerede.
- UFV har opmålt alle bassiner med afstrømning til Gudum Å, og Slagelse by, da kommunen ikke har valide data på disse.
- I mange af byens over 70 bassiner er der store forekomster af trådalger, der tømmer vandet for ilt om natten.
- Rensevolumen af overfladevands bassiner i Slagelse By har kun en volumen på 20 % i forhold til BAT og virker i praksis som solfangere, der opvarmer vandet til langt over kravværdierne for fisk.

Sammenfatning

UFV kan ikke acceptere yderlig tilførsel af overfladevand til Gudum Å uden en acceptabel miljøvurdering, som vi mener, at Slagelse Kommune er forpligtiget til at ledsage lokalplanen med. Vi konstaterer at Slagelse Kommune gang på gang vedtager og realiserer lokalplaner uden gyldige udledningstilladelser, der ej heller bliver miljøvurderet.

Følgen er, at de kumulerede effekter på vandmiljøet er ukendte og fuldstændig ude af kontrol.

UFV er indstillet på at trække klagen, hvis de i klagen anførte mangler tilrettes.

Alternativt anmoder vi Planklagenævnet om at hjemsende den aktuelle lokalplan grundet utilstrækkelig miljøvurdering.

Natur- og Miljøkoordinator
Per Christensen



Per Christensen | Vardevej 8, 4200 Slagelse | Danmark | ☎ 0045 60315310 | Mail; pc2@it.dk / pch2it@gmail.com

Udsætningsforeningen Vestsjælland UFV95 er en fælles organisation, bestående af Sports og Lystfiskerforeningerne på Vestsjælland, der har til formål, at udsætte ørreder i Tude Å's vandsystem iflg. Udsætningsplanerne, at sikre vandløbene som gode fiske- og levesteder for ørreder, samt supplerende udsætninger efter økonomi, og forhandle og administrere udsætningsplanerne. Se. www.ufv95.dk

Bilag

- B1. UFV Vedtægter UFV 24. september 2019
- B2. UFV SK LP 1293 Rosenkildevej 240326v1
- B3. UFV SK LP 1293 Rosenkildevej 240418v1
- B4. UFV Notat SK LP 1186 Valmuevej 2 240322v2
- B5. 240323 SK LP 1186 Valmuevej 2 - aktindsigt og klage
- B6. SK-Spildevand Ansøgning om udledningstilladelse, Valmuemarken 210120
- B7. 240529 UFV AST Klage over manglende udledningstilladelse m. m. SK LP 1186
- B8. SK Referat - Møde om Tidselbjerget med UFV 13. maj 2024
- B9. 230531 PKN Horsens 21-10187
- B10. UFV TPL Møde 240603 pkt 6 Vedtagelse af LP1293 Boligbyggeri Rosenkildevej 240602.
- B11. UFV SK Høring Slagstrupbæk 240529v1
- B12. 121123 Udledningstilladelse Gudum å
- B13. 220612 Niras Notat - dimensionering af forsinkelsesvolumen Tidselbjerget
- B14. UFV SK LP 1111 Tidselbjerget 220610v1
- B15. Sveco Notat 230504
- B16. SK LP 1293 Rosenkildevej Hvidbog
- B17. 220523 Anmodning om lokalplan
- B18. VA Vandløbsplan 2005-2016
- B19. 04_01_Plan_for_fiskepleje_i_sjaellandske_vandloeb_til_sydlige_Kattegat_og_Storebaelt_2014
- B20. UFV Notat Slagelse By LP 1283 240125v1
- B21. FØL 2020 Notat Tude Å-Ørredbestand, gydegravninger og yngelproduktion 2012-19
- B22. 0-230428 CA Rensning_regnvand_2
- B23. 240209 MS UFV Slagelse By's udledning af overfladevand (MST Id nr 9401984)
- B24. 230516 PKN Afgørelse 1035872