

Skulpturudsmykning til Solens Plads

På baggrund af pladsens navn og det maritime tema, har jeg skitseret en skulptur, som illustrerer at vi lever på en rund klode. En bevidsthed som må have været meget konkret for alle dem, der, gennem tiderne, har stået midt på havet - og navigeret et skib efter jordens magnetfelt og himlens stjerner og planeter.

Tematisk er inspirationen soluret, kompasset, sekstanten og dens forgænger astrolabiet.

Det centrale element er et udsnit af jordens krumme overflade - med den krumning som den har ved målestoksforholdet 1:4.000.000. Med en diameter på 180 cm. og støbt i bronze, illuderer den en bølgende havoverflade. Gennem digital simulering kan overfladen gøres meget realistisk, hvor bølger møder de elementer som er tilføjet. På skitsen er blot vist en forenklet sekstant som samtidig viser hvor Solens Plads konkret ligger på den hældende klode, men i den endelige skulptur tilføjes forskellige kurver og oplysninger om forhold imellem himmellegemerne. De øvrige planeters størrelser i forhold til jorden vises desuden gennem bronzeindlæg i de andre elementer på pladsen.

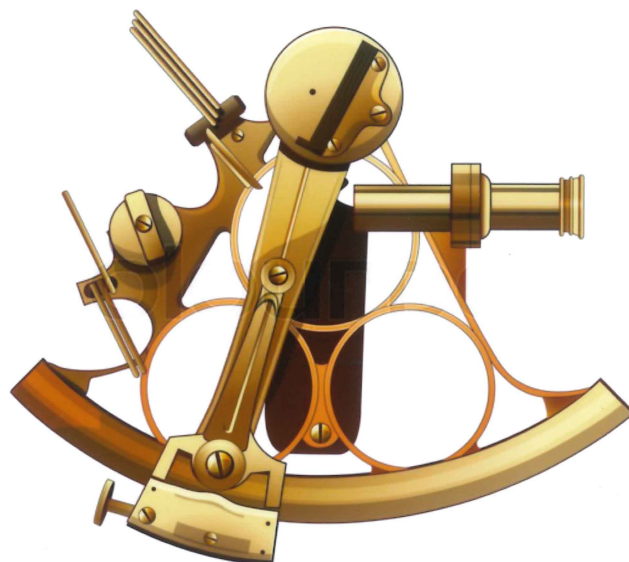


Astrolabie

Bronzeskulpturen ligger på en rund skive kvartsbundet sandsten med en diameter på 270 cm. Den type sten er valgt fordi den kan kløves i så store stykker og dermed fremstå med en naturlig uslebet overflade, mens kanten slibes glat og rund.

De andre elementer i udsmykningen viderefører det formsprog som er brugt på resten af pladsen og udføres enten i sandstenen eller bolværkstræ.

Ønsket med udsmykningen er også at dele den store flade op så der gives større variation i anvendelsesmulighederne af pladsen. Ved at tage udgangspunkt i verdenshjørnerne opstår meget forskellige størrelser "rum" på pladsen - og den irregulære opdeling giver forhåbentlig større inspiration til den daglige leg. Denne del skal videreudvikles på baggrund af de overvejelser der ligger for pladsens anvendelse.



Sekstant

Prisoverslag:

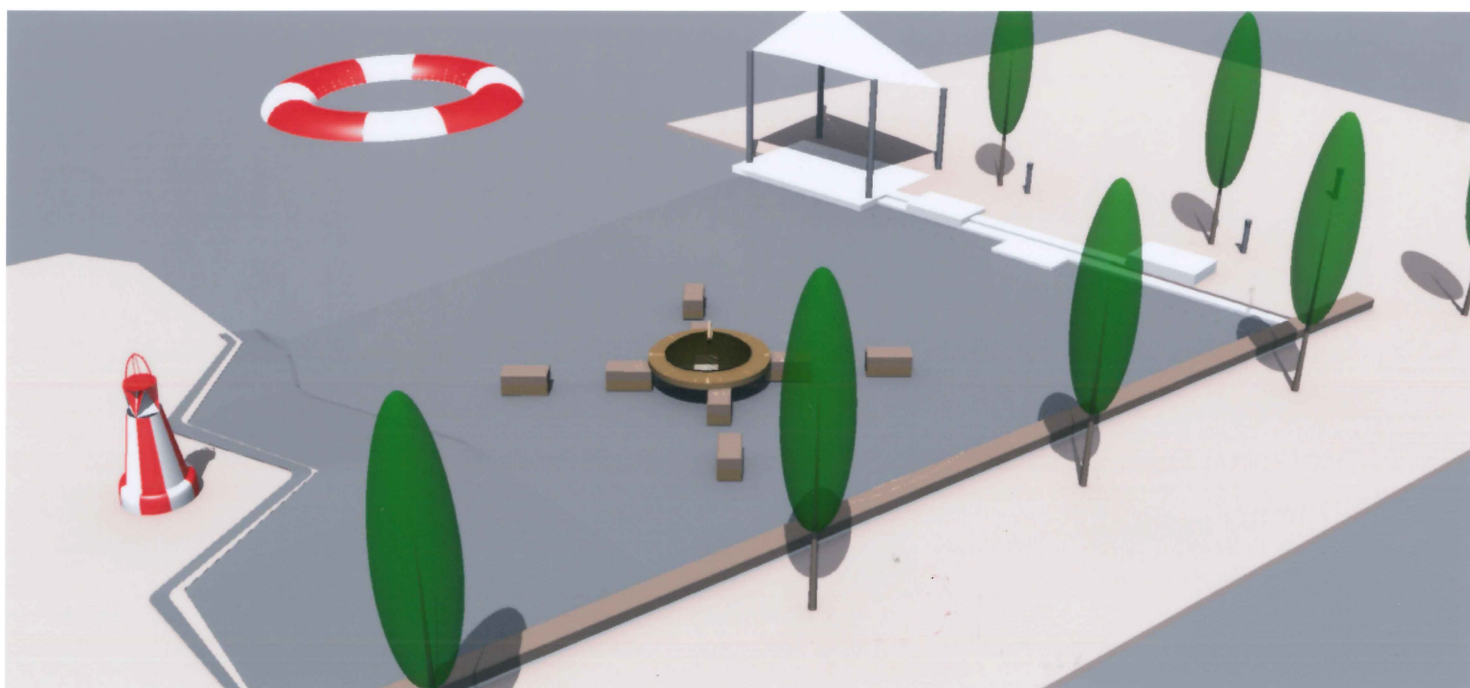
Støbning af ca. 350kg bronze	: kr.155.000
Stenelementer	: kr 65.000
Billedhuggerarbejde	kr. 80.000
Transport og kran	kr. 20.000
Uforudsete	kr. 15.000
Ialt	kr.335.000

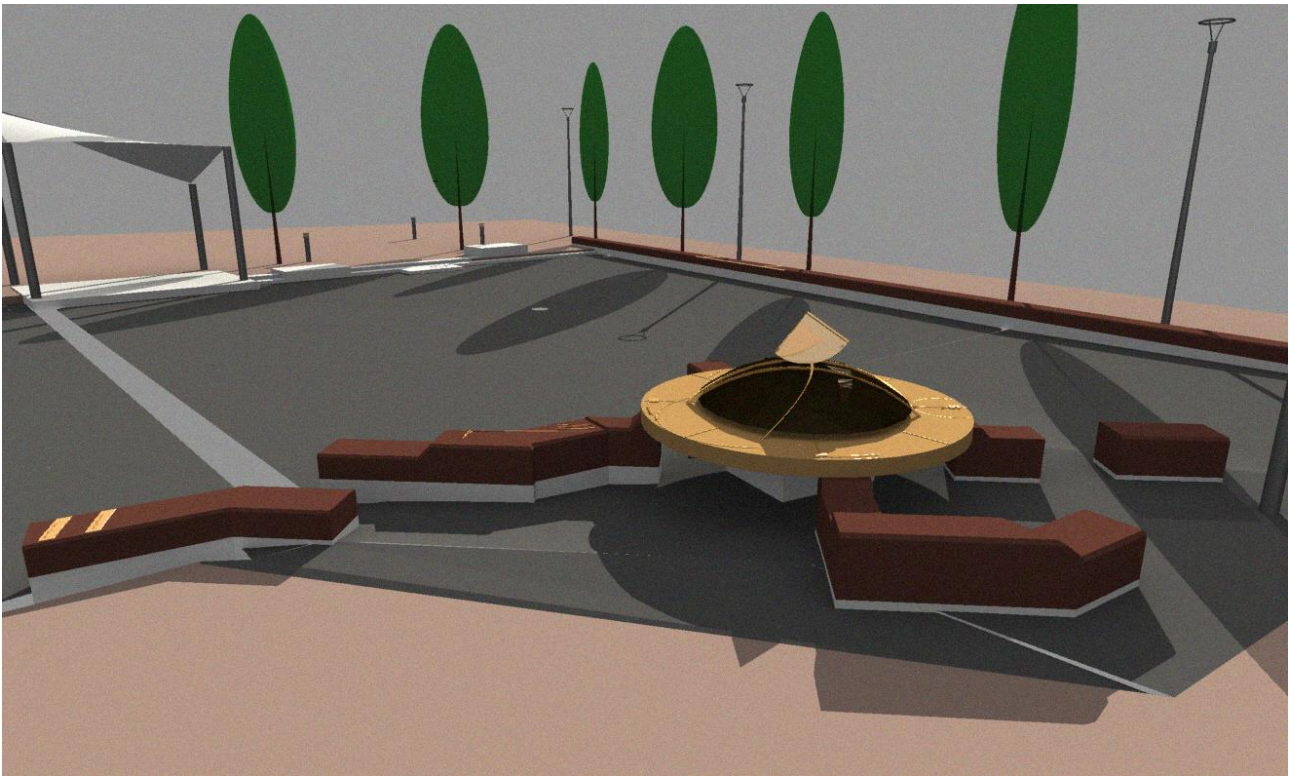
Heri er ikke medregnet fundering og andre forberedende arbejder på stedet.

Oktober 2018

Billedhugger

Benny Forsberg Jensen





Ændringer til forslag til Skulpturudsmykning til Solens Plads

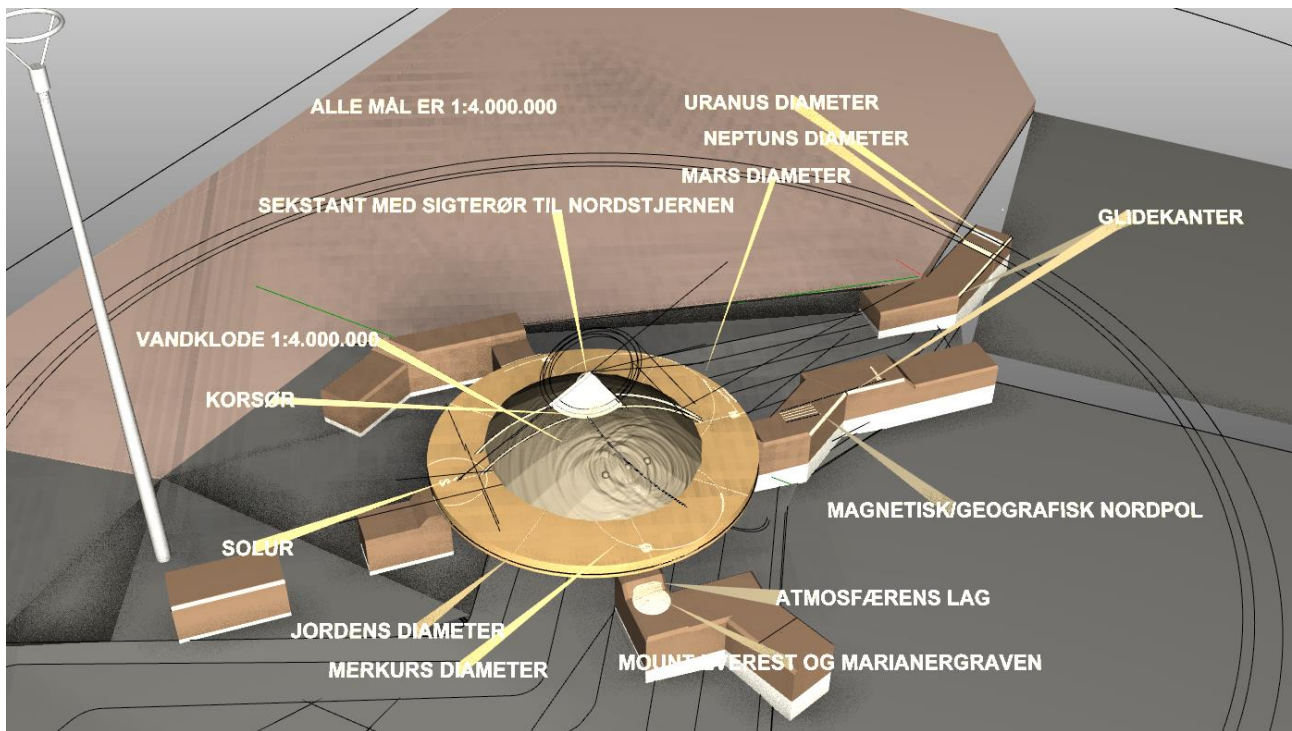
Det overordnede koncept for udsmykningen er uændret. Den nye placering samt eksperimenter med Azobé-træet og dialogen om stedets praktiske anvendelse, har åbnet nye muligheder, som på mange måder underbygger temaet og øger udsmykningens æstetiske aftryk på pladsen. Kombinationen af støbt bronze, som mange steder fremstår rustikt støbt men poleret, og azobé-træet, som forarbejdes til en høvlet finish, kommer til at minde om skibsaptering og indbyde til at man slår sig ned der.

Den nye placering indbyder til et mere komplekst samspil mellem pladsens afgrænsninger, de "folkeoplysende" astronomiske informationer og den praktiske brug til ophold og leg. Således er træplintene nu placeret i et varieret mønster, der både forholder sig til verdenshjørnerne, asfaltens afgrænsning til grusarealet, hvor en scenevogn kan placeres, og brugen i forbindelse med skater- og skøjteleg. Der er tilføjet glidekanter i bronze på nogle af de elementer der vender ud mod skøjtebanen.

Et større format på det centrale element øger klarheden i den "pædagogiske" fremstilling af klodernes størrelsesforhold.

Sandstensskiven under bronzeskulpturen er nu delt i fire og kan derved få den korrekte diameter til at modsvare jordens diameter i forholdet 1:4 millioner = 3.187,5 mm. På stenfladen ligger en kompasrose, som peger mod den geografiske nordpol, et solur, samt cirkler der illustrerer månens, mars' og merkurs' diameter – alt støbt i bronze.

Bronzeskulpturen bibeholder sin størrelse på 180 cm i diameter. I dagslys fremstår den som en klode af vand, hvorpå en forenklet sekstant flyder som en båd og viser Korsørs placering i forhold til længde- og breddegrader.



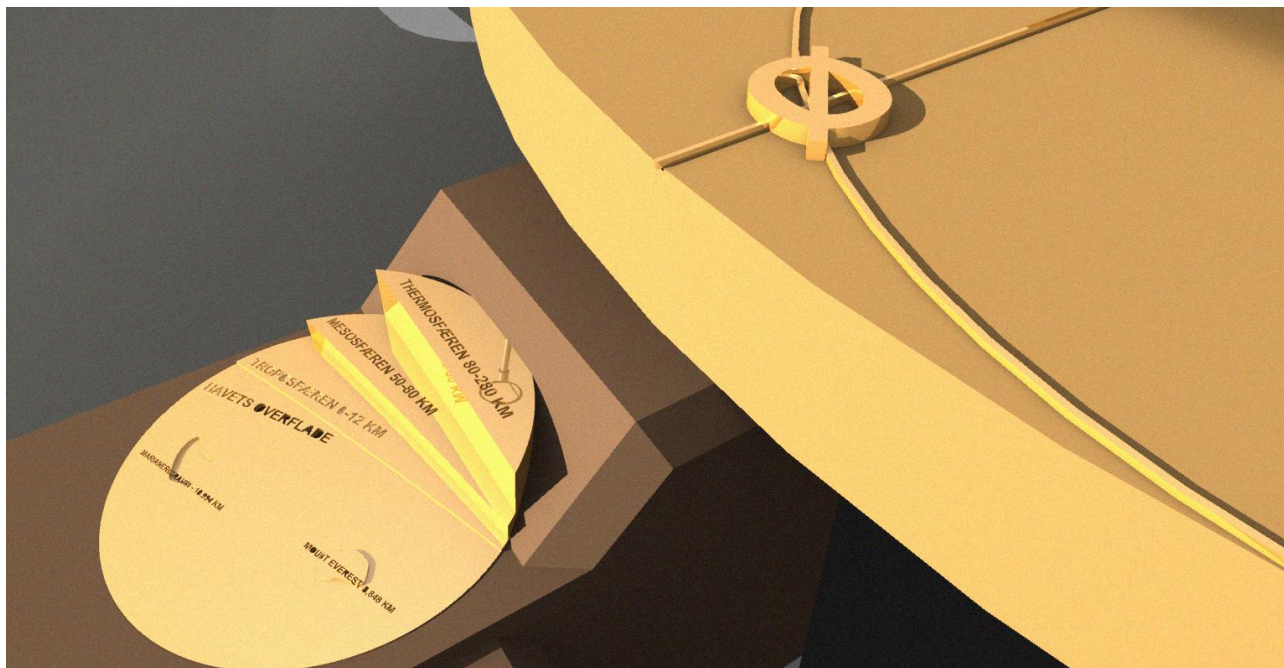
På den nye placering er der adgang til strøm (fra det omlacerede sømærke), så skulpturen kan få indlagt fiberlys-punkter, der om aftenen kan vise de største byer og andre markante steder på den del af jordkloden som den repræsenterer. Dette gøres, teknisk set ukompliceret, men tidskrævende ved montering af et diodelys under skulpturen. Lyset transmitteres via f.eks. 400 nylonfibre gennem 0,8mm huller i bronzen.



Udsnittet af kloden, som bronzen repræsenterer med Korsør i centrum.

Træelementerne bærer sandstensskiven ved verdenshjørnerne. De bliver savet i smig og vendt på forskellige måder så der opstår et arkitektonisk varieret billede, som underbygger og bryder med kompasretningerne og niveau-forskydningerne på pladsen. Fordelt over elementerne lægges forskellige informative bronzefremstillinger f.eks. atmosfærens lag, Mount Everests højde og marianergravens

dybde, jordklodens indre lag m.m.



Et ekstra element er tilføjet. Under tegnearbejdet har det vist sig at solens diameter i forholdet $1:4.000.000 = 348$ m. ligeledes kan illustreres. 174 m. fra skulpturens centrum rammer man området på Caspar Brandts Plads med busstoppesteder og et par træer. Her kan placeres endnu en plint, hvor solens periferi-krumning og diameter vises, i støbt bronze.



Budget:

Støbning af 400 kg bronze	kr.175.000
Træelementer	kr. 60.000
Sandsten	kr 15.000
Fiberlys	kr 45.000
Billedhuggerarbejde	kr 80.000
Transport og kran	kr 24.000
Uforudsete	kr 15.000
I alt	kr.414.000

Hertil kommer opgaver som jeg ikke står for, men forventer at skulle inddrages i udførelsen af:
støbning af fundamenter under sandstens- og træelementer
forberedelse af strøm til fiberlys

Marts 2019
Billedhugger
Benny Forsberg Jensen

