

Teknik, Plan og Erhverv
2024

STATUS PÅ



STATUS PÅ

Handlingsplan 2021-23

til bæredygtighedsstrategien



Status på bæredygtighedsstrategiens handlingsplan 2021-2023

Slagelse Kommunes byråd vedtog i marts 2021 Slagelse Kommunes bæredygtighedsstrategi samt handlingsplan med tilhørende økonomi. Strategien og handlingsplanen fokuserer på tre temaer: klima, biodiversitet og ressourceforbrug/cirkulær økonomi. Handlingsplanen omfatter 50 handlinger, hvoraf handling 50 indebærer en årlig statusrapportering til byrådet.

Helt overordnet er det gået godt med at udmønte strategien og handlingsplanen. Der arbejdes på næsten alle handlinger, og flere af handlingerne er afsluttet. Det er administrationens vurdering, at arbejdet med bæredygtighed finder sit fodfæste bredt i organisationen i stadig stigende grad.

Økonomiske besparelser, organisationsændringer og afledte usikkerheder har dog præget indsatserne og paratheden hos vores interne samarbejdspartnere, hvilket bl.a. har betydet, at visse indsatser er blevet udskudt.



Indsatsen for klima omfatter 21 handlinger.

Tværgående handlinger og mål

Handling 1: Klimamål for 2030 og handlingsplan

Den første handling er vedtagelse af klimamål for 2030 og udarbejdelse af en klimahandlingsplan, hvilket skete igennem deltagelse i DK2020. Byrådet vedtog DK2020-klimaplanen den 19. december 2022, og handlingen er dermed afsluttet.

Handling 2: Grønt regnskab

I 2021 blev der udarbejdet et grønt regnskab, som redegjorde for el-, vand-, varme- og brændstofforbrug samt andelen af økologiske fødevarer i kommunens drift. I 2022 blev der fulgt op med en opgørelse over el-, vand- og varmekonsum, og denne viser, at forbrugstendensen fortsat er faldende.

Der er ikke blevet arbejdet konkret med klimabudgetter.

Handling 3: Kampagne for medarbejdere

Formålet med kampagnen er at øge medarbejdernes kendskab til bæredygtighedsstrategien og organisationens klima- og bæredygtighedsmål samt inspirere til handling. Der er lavet et forarbejde, men på grund af organisationsændringer, pres på ressourcer og deslige er kampagnen ikke blevet gennemført. Som del af DK2020-klimaplanen er der pr. 1. juni 2023 allokeret målrettede ressourcer til indsatsen.

Handling 4: Klima i planlægning

Opgaven med at indarbejde klima i den kommunale planlægning er en kontinuerlig opgave. I 2022 blev bæredygtighed indskrevet som et af de bærende elementer i Udviklingsstrategien. Der er fortsat behov for at forbedre klimaindsatsen i vores fysiske planlægning på hvert planniveau (fx planstrategi, kommuneplanen og lokalplaner). I forbindelse med planlægningen kan der indarbejdes klimahensyn ift. energi- og varmeforsyning, vandhåndtering, jordhåndtering, materialevalg, infrastruktur og tilgængelighed mv.

Der er blevet udarbejdet lokalplaner for vedvarende energianlæg. Senest er der i 2023 blevet godkendt en solcelle-lokalplan, og i 2022 blev der godkendt en ny lokalplan for biogasanlægget ved Dalmose. I forbindelse med udarbejdelse af lokalplaner adresseres håndtering af regnvand, så afledning af regnvand sker i overensstemmelse med spildevandsplanen og dennes krav til forsinkelse.

Handling 5: CO₂ bindes ved skovrejsning

I 2021 har vi etableret tre nye kommunale skove: Lillebakke Folkeskov, sidste etape af Skalsbjerg Folkeskov og Ravnemark Skov. Der er i alt rejst ca. 14 hektar ny skov og plantet knap 45.000 træer.

Byrådet vedtog i 2021, at 35 hektar bortforpagtet landbrugsjord over de kommende år skal omdannes til naturområder, enten som lysåben natur eller skov. Kun et mindre område er egnet til skov, og her vil vi muligvis lade arealet springe i skov på naturlig vis i stedet for traditionel tilplantning.

Der er p.t. ingen planer om flere skovrejsninger på Slagelse Kommunes egne arealer. Slagelse Kommune får løbende tilbud om betaling af kommunale skovrejsninger, men afslår, da vi ikke ejer egnede arealer, eller fordi vi prioriterer andre projekter frem for skovrejsning.

Der arbejdes fortsat på etablering af Nordskoven, hvor målet er 300 hektar inden 2042. I perioden 2021-2023 har fokus især været på projektet vedr. multifunktionel jordfordeling og erhvervelser af nye arealer til skoven. Med den seneste tilføjelse af jord har Nordskoven nu et samlet areal på 164 hektar, hvoraf 130 hektar er udlagt eller bliver udlagt til skov, mens resten bliver udlagt til naturlig tilgroning, lysninger og vandløb.

Vi har i perioden haft samarbejde med bl.a. X-class, Foreningen for 10 mio. træer i Slagelse Kommune og Folkekirkens Skoletjeneste, med hvem vi eksempelvis afholder plantearrangementer i forbindelse med skovrejsninger.

Workshops med borgere om indretning af Nordskoven

Nordskoven har for alvor fået volumen, efter at Landbrugsstyrelsen og Naturstyrelsen i perioden 2021-2023 har gennemført en omfattende jordfordeling. Der er lavet frivillige "jordbytteaftaler" med 25 lodsejere, og Nordskoven er blevet 102 hektar eller godt 1 million m² større.

De nye arealer skal beplantes i 2024. For at kunne tænke borgernes ønsker ind i planlægningen af de nye arealer har vi (som supplement til brugerrådsmøderne) inviteret alle borgere til workshops. Der var fuldt hus i Ll. Valby Forsamlingshus i september 2022, hvor engagerede borgere bidrog med lokal viden, forslag og ideer til placering af stier, indgange, hvordan naturindholdet i skoven kan fremmes, faciliteter, nye samarbejder og meget mere.

I juni 2023 holdt vi et opfølgingsmøde ude i Nordskoven, hvor borgerne blev præsenteret for et forslag til en plan for skoven. Her mødte borgerne igen talrigt op og bidrog med input til planen og konkrete forslag til indretning af et areal, som forventes at blive "indgangsporten" til Nordskoven.



Energi

Handling 6: Udvikling af fremtidens energisystem - en samlet strategisk energiplan

Forløbet med at udarbejde en strategisk energiplan for Slagelse Kommune er skudt i gang i 2023. Den vil indeholde en varmeplan, der udpeger områder, som forsynes med fjernvarme, samt en energiplan, som har fokus på elforsyning og koblingen mellem el- og varmesektoren. Arbejdet med varmeplanen blev fremskyndet i 2022 med henblik på at udfase gas- og oliefyr fra varmforsyningen og udbrede grøn fjernvarme.

Processen med at udpege områder i kommunen, som skal forsynes med fjernvarme på kortere sigt (frem til 2028), og områder, hvor der ikke kommer fjernvarme, er næsten afsluttet. I de sidstnævnte områder skal borgerne selv etablere individuelle varmeløsninger.

I december 2022 modtog borgerne i gasforsynede områder i Slagelse Kommune et brev om, at kommunen i 2023 vil undersøge muligheden for at få fjernvarme inden 2028. Det brev er et år senere blevet fulgt op af endnu et brev, der orienterer om status på fjernvarme.

Både i marts 2021 og december 2023 blev der gennemført velbesøgte borgermøder om status på fjernvarme i hhv. Korsør og Halsskov/Svenstrup/Musholm.

- I nogle områder i hhv. det østlige og vestlige Slagelse er der truffet beslutning om etablering af fjernvarme.
- Envafors har fremsendt et projektforslag om fjernvarmeforsyning for Skælskør. Projektet er sat i bero, da statens fjernvarmepulje aktuelt afventer en genopfyldning.
- Envafors har tilkendegivet, at de ikke har mulighed for at udrulle fjernvarme på Halsskov, i Musholm, Svenstrup eller i yderområder i Slagelse by og Slots Bjergby inden 2028.
- Lokalrådet i Vemmelev og omegn har indgået en samarbejdsaftale med energiselskabet E.ON, som hjælper lokalrådet med tekniske og økonomiske udredninger ift. mulighederne for at etablere et nyt fjernvarmewærk i området. Der indsamles interesselikendegivelse fra borgerne, og et projektforslag behandles nu af Slagelse Kommune. Projektforslaget med den tilhørende ansøgning om kommunegaranti er anledning til, at Slagelse Kommune nu udarbejder og vedtager et sæt af principper for at kunne yde kommunegaranti.
- En gruppe borgere i Sørbymagle har etableret foreningen Sørby Nærværme, hvor Hashøj kraftvarmeforsyning fungerer som sparringspartner for foreningen. Der er afholdt flere møder mellem administrationen og kontaktgruppen. Vi har fået udarbejdet en screening af mulighederne, som blev præsenteret for bestyrelsen i maj 2023, og der skal nu gennemføres en mere detaljeret undersøgelse.
- Med afklaringen af Sørbymagle vil udredningen af, hvad der udlægges til fjernvarme, således være afsluttet.

Borgermøde om fjernvarmen

I slutningen af 2023 var det muligt at svare lidt mere sikkert på spørgsmålet om, hvilke områder der udlægges til fjernvarme. Byrådet besluttede, at borgerne i bl.a. Halsskov, Svenstrup, Musholm, Slots Bjergby og Slagelse NØ på sigt kunne forvente fjernvarme. Ved et borgermøde i Halsskov i december var der lejlighed til at høre om varmeplanerne for hvert enkelt område – både forklaret og udlagt af Slagelse Kommune og af forsyningsselskabet Envafors. Spørgelysten var stor, og spørgsmålet "hvornår får jeg fjernvarme i mit område?" dukkede op mange gange i løbet af aftenen.

Trods et velbesøgt borgermøde var det langt fra alle, der havde tid eller mulighed for at deltage. Derfor har alle borgere i de berørte områder modtaget et brev med information om fjernvarmeplanerne i deres område samt støttemuligheder og inspiration til energirenovering.



Sideløbende med arbejdet på varmeplanlægning arbejdes der på projektet "Grønne landsbyer".

En væsentlig del af indsatsen "Grønne landsbyer" er oprettelsen af en nærvarmepulje på 300.000 kr. årligt, hvor lokale landsby- og beboergrupper kan søge om finansiering af forundersøgelser af mulige fælles, lokale varmeløsninger. Ved ansøgningsfristens udløb den 1. december 2023 var der indkommet en enkelt ansøgning, der nu behandles. Puljen kan også søges i 2024, hvor det forventes, at der kommer et par ansøgninger.

Inspirationsmøder om varme- og energiløsninger

I slutningen af 2023 var det muligt at svare lidt mere sikkert på spørgsmålet om, hvilke områder der udlægges til fjernvarme. Byrådet besluttede, at borgerne i bl.a. Halsskov, Svenstrup, Musholm, Slots Bjergby og Slagelse NØ på sigt kunne forvente fjernvarme. Ved et borgermøde i Halsskov i december var der lejlighed til at høre om varmeplanerne for hvert enkelt område – både forklaret og udlagt af Slagelse Kommune og af forsyningselskabet Envafors. Spørgelysten var stor, og spørgsmålet "hvornår får jeg fjernvarme i mit område?" dukkede op mange gange i løbet af aftenen.

Trods et velbesøgt borgermøde var det langt fra alle, der havde tid eller mulighed for at deltage. Derfor har alle borgere i de berørte områder modtaget et brev med information om fjernvarmeplanerne i deres område samt støttemuligheder og inspiration til energirenovering.



Handling 7: Energitjek Slagelse 2.0

Energitjek Slagelse gennemførte i 2021 ca. 120 energitjek, i 2022 ca. 200 energitjek og i 2023 ca. 80 tjek. Det faldende antal skyldes bl.a. faldet i energipriserne, som har fjernet en del fokus fra energibesparelse. I tilfredshedsundersøgelsen udtrykker borgerne stor tilfredshed med energitjekket, og næsten 90 % svarer, at de har eller vil udføre energiforbedringer på baggrund af besøgene. Overslagsberegninger viser, at alene de 200 energitjek fra 2022 ville kunne medføre en CO₂-besparelse på 288 tons, hvis samtlige anbefalinger blev fulgt. I 2024 har Energitjek Slagelse eksisteret i 10 år, og i den anledning gennemføres en større evaluering af ordningen end den årlige tilfredshedsundersøgelse.

Handling 8: Inspirations- og oplysningsarrangementer for borgere

Der er løbende blevet afholdt et antal inspirations- og oplysningsarrangementer. I efteråret 2022 blev der gennemført en kampagne målrettet ejerne af oliefyr om mulighederne for støtte til energirenoveringer – den forventes gentaget i 2024.

I 2022 blev der afholdt fire borgermøder om energibesparelser med deltagelse af bl.a. Energitjek Slagelse, Envafors og Spareenergi.dk. Flere af møderne var helt booket op. I alt har der deltaget ca. 350 borgere. I forbindelse med udviklingen af DK2020-klimaplanen afholdt vi i 2022 møde for lokalrådene om Grønne Nabofælleskaber, ligesom der i efteråret 2023 blev arrangeret en inspirationstur for borgere til Klimafolkemødet i Middelfart.

Både i 2022 og 2023 har vi deltaget med en stand på Forskningens Døgn/Grønt Folkemøde i Slagelse. I 2023 tog arrangementet nyt navn og hedder nu Grønt Folkemøde.

I august 2023 blev der i Skørpinge Forsamlingshus afholdt et velbesøgt informationsmøde for lokalrådene i kommunen om muligheden for at danne lokale energifælleskaber.

Handling 9: Forundersøgelse om solenergianlæg

Der er i 2021 gennemført en forundersøgelse for placering af store solenergianlæg i kommunen, med henblik på at Envafors kunne etablere et større solcelleanlæg. Undersøgelsen viste, at de rentable områder i kommunen allerede indgik i eksisterende ansøgninger fra private investorer. Handlingen er afsluttet.

Transport

Handling 10: Udfasning af benzin og diesel i kommunens bilpark og andet materiel

Der er oprettet en pulje, som yder tilskud, såfremt centre eller institutioner køber elbiler. I 2021 og 2022 blev der samlet set købt 10 eldrevne køretøjer, heraf var 6 stk. mindre busser til transport af op til 9 personer. I Entreprenørservice er en del af de mindre maskiner blevet omstillet til el. Den løbende udfasning af benzin- og dieselmotorer er fortsat i 2023.

Handling 11: Flere ladestationer til elbiler

Der opsættes løbende kommunale ladestander til de elbiler, som bliver købt jf. handling 10.

Kommunens første koncessionsudbud af ladestandere blev gennemført i 2023. Det sikrer, at kommunen lever op til kravene i ladestanderbekendtgørelsen, samtidigt med at disse ladestandere bliver offentligt tilgængelige. Som supplement til de lovpligtige ladestandere etableres der også offentligt tilgængelige ladestandere på udvalgte lokaliteter (fx ved strandene).

I efteråret 2022 blev der i samarbejde med Bilbyen Slagelse afholdt et Kør Grønt-arrangement på Nytorv, hvor forhandlerne præsenterede forskellige elbiler og deres lademuligheder. Slagelse Kommune havde en stand om bl.a. ladestandere i kommunen.

Offentligt tilgængelige ladestandere

På parkeringspladsen på Dahlsvej i Korsør står nu to nye ladestandere. De er nogle af de 42 offentligt tilgængelige ladestandere, som Slagelse Kommune har fået opstillet rundt om i kommunen. Hermed er der mulighed for at oplade sin bil mange flere steder i kommunen.

Slagelse Kommune har forpligtet sig på at sikre ladestandere på en række offentligt tilgængelige steder – også på steder, der ikke er så attraktive for kommercielle udbydere. Det betyder, at borgere, der fx bor i etageejendomme eller på Omø og Ager sø, også har mulighed for at få ladet en elbil op.

Supermarkeder og servicestationer sætter lige nu ladestandere op i højt tempo, i takt med at stadig flere køber en elbil. Derfor får Slagelse Kommune nu lavet en analyse af behovet for ladestandere i kommunen som geografisk område. Det vil hermed blive muligt at vurdere, om der er grundlag for at iværksætte et udbud nr. 2 for at øge antallet af offentligt tilgængelige ladestandere.



Handling 12: Mere kørsel på el i de kommunale transportydelser/-områder

Slagelse Kommune har påbegyndt en omstilling af rutebusserne til el og andre fossilfri drivmidler. På baggrund af afgjorte udbud vurderer Movia, at over 95 % af busdriften vil være emissionsfri i slutningen af 2025. Samtlige busser forventes at være fossilfri senest i 2030 jf. Movias Mobilitetsplan 2020.

Handling 13: Grønne forsøg supplerer den kollektive transport

"Mobilitet på tværs"-projektet blev afsluttet i oktober 2022. Projektet har bidraget til udviklingen af tre fribusruter, som er blevet til igennem samskabelse med borgerne i landdistrikterne. Fribusserne er lykkedes med at få borgere, som ikke før benyttede kollektiv transport, til at køre med fribusserne, og dermed omstille deres transportvaner til mere grønne alternativer. Fribusserne kører på fossilfri HVO-diesel, og de kører ca. 1000 km om dagen.

Handling 14: Miljøvenlig færgefart

Slagelse Kommune har søgt den statslige pulje til grøn omstilling af indenrigsfærger og fået tilsagn om støtte til en ny standardfærge til Omø. Sammen med det statslige Færgesekretariat og fire andre ø-kommuner er vi indgået i et fælles udbud om leasing af en standardfærge på el til Omø. Byrådet besluttede i oktober 2023 at gå videre i projektet og der foregår nu en konkurrenceudsættelsesfase.

Byrådet har desuden bevilliget midler til at ombygge den nuværende dieselfærge Agersø III til en el-færge, såkaldt retrofit. Projektet er udskudt til 2027. Det giver mulighed for at samtænke de to færgeprojekter og faciliteterne på Stignæs havn.

Handling 15: Fremme af samkørsel på uddannelsessteder

Samkørsel i Slagelse Kommune foregår gennem appen Nabogo, som er et tilbud til alle borgere i Slagelse Kommune. Samarbejdet med Nabogo startede i april 2020 og fik derfor en hård start under coronapandemien. Siden da er det gået fremad med antallet af samkørsler. Samkørslerne består mest af hverdagspendling til og fra uddannelse, og der kan bl.a. iagttages mange samkørsler mellem Skælskør og Slagelse.

Nabogo laver kampagner på uddannelsesstederne, sidst var i april 2023 på Slagelse Gymnasium, hvor 78 elever aktiverede Nabogo.

Handling 16: Test en elcykel

Siden 2021 har borgerne i Slagelse Kommune kunnet låne 5 elcykler, og i 2022 blev det også muligt at låne 6 el-ladcykler. Vi har oplevet stor efterspørgsel, og det er kun i de kolde perioder, at enkelte cykler ikke bliver udlånt. Der er etableret et rigtig godt samarbejde med de lokale cykelhandlere, som står for det praktiske med udlån og servicering, mens Slagelse Kommune står for det administrative. Borgerne er glade for at kunne låne en elcykel eller el-ladcykel, og flere vælger at købe deres egen elcykel efter udlånsperiodens udløb.

Nogle af de fordele, som borgerne beskriver, er den sundhedsmæssige gevinst ved at cykle, og at det er væsentligt nemmere at finde cykelparkering end parkering til bilen. Test en elcykel har fået en del pressedækning i både P4 Sjælland, TV2 ØST, Sjællandske og i DK Sundhed.

Landbrug

Handling 17: Lavbundsjorder og lavbundsarealer

Der er foretaget en screening af mulige lavbundsprojekter, som kan gennemføres med statslige støttemidler. Ud fra screeningen blev der i efteråret 2023 afholdt to lodsejermøder, og i december 2023 har Miljøstyrelsen givet tilsagn til, at der kan opstartes forundersøgelser af otte lavbundsområder i kommunen, der tilsammen udgør ca. 150 hektar. Herudover planlægger Naturstyrelsen at iværksætte to store lavbundsprojekter: Vårby Å og Bjerge Å/Marbækrenden, der også kan forventes at udgøre ca. 150 hektar. For at styrke indsatsen på klima-lavbundsområdet er der tilføjet en ekstra medarbejderressource.

Dialogmøder om klima-lavbundsprojekter

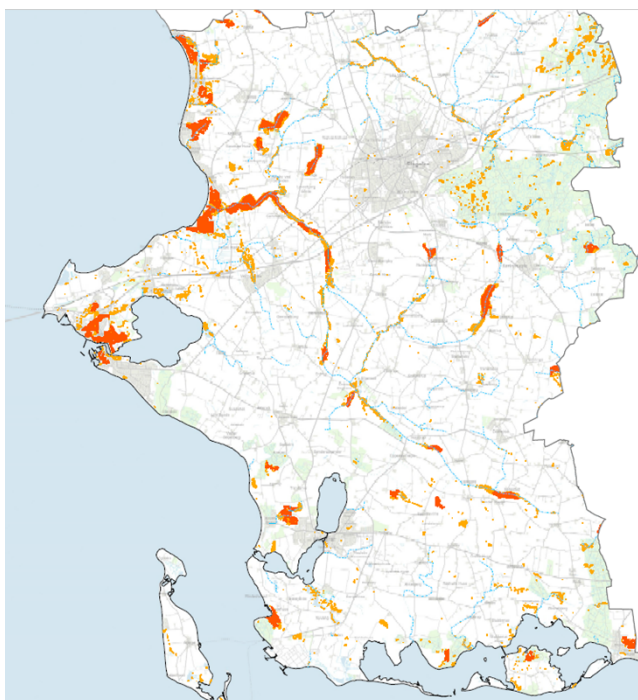
I samarbejde med VKST inviterede Slagelse Kommune i oktober 2023 til to lodsejermøder. Her deltog 15 lodsejere, der fik præsenteret mulighederne for at lave klima-lavbundsprojekter. Møderne gav mulighed for at høre nærmere om de forskellige tilskudsordninger og indgå i en dialog om, hvordan projekterne kunne give værdi for de enkelte lodsejere.

Lodsejerne fik præsenteret et kort over kommunens lavbundsområder og kunne byde ind med egne arealer, der var egnede til at iværksætte forundersøgelser. Det har resulteret i, at Slagelse Kommune har ansøgt Miljøstyrelsen om tilskud til at lave forundersøgelser af otte områder, der tilsammen udgør ca. 150 hektar, uden at projektgrænserne er endeligt definerede endnu.

Møderne var præget af god dialog, og det er gjort tydeligt over for lodsejerne, at alt er baseret på frivillighed. De er ikke tvunget til at realisere et klima-lavbundsprojekt, selvom der er lavet en forundersøgelse, og de kan til enhver tid komme ud af projektet igen.

I december 2023 blev alle ansøgninger om tilskud til forundersøgelser godkendt af Miljøstyrelsen.

Figuren herunder viser lavbundsarealer, der potentielt egner sig til klima-lavbundsprojekter. Røde farver viser områder med kulstofindhold over 12 %, og orange farver viser områder med kulstofindhold over 6 %.



Handling 18: Grundvands-, klima- og naturinteresser forbindes

Kommunen arbejder for at beskytte grundvandet, hvilket betyder, at erhvervsmæssig brug af sprøjtemidler i de boringsnære beskyttelsesområder (BNBO) og i de prioriterede indsatsområder ved vandværkernes kildepladser ophører. Vi søger i den forbindelse at sammentænke indsatserne, så de også fremmer klima, natur og biodiversitet.

Grundvandsbeskyttelsen kræver dialog og samarbejde med lodsejerne. Fokus hos de fleste større landmænd er på erstatningsstørrelsen og på de fremadrettede muligheder for at drive landbrug på ejendommen. Enkelte landmænd med mindre jordbesiddelser har udvist interesse for at rejse skov eller etablere naturarealer til jagt. I de prioriterede indsatsområder hæmmes projekterne af, at landmændene ikke kan opnå skattefrihed for erstatninger og fortjenester på ejendomssalg, som de kan i BNBO-områderne, hvor der politisk er udtrykt vilje til at gennemføre indsatsen via påbud.

Konkret arbejdes der på at få etableret større sammenhængende beskyttelsesområder med høj naturværdi omkring vandværkernes borer på Agersø og Omø. På Agersø arbejdes der på at etablere et nyt naturområde på ca. 10 hektar. På Omø arbejdes der på at etablere et nyt naturområde på ca. 8,4 hektar.

Der er potentiale for, at arealerne kan udvikle sig til overdrev – en beskyttet naturtype. Målet er, at man ud over grundvandsbeskyttelse samtidig får skabt bedre betingelser for flora og fauna, bundet kulstof i jorden samt reduceret udvaskningen af kvælstof fra arealerne.

Byrådet har i september 2023 godkendt en 20-årig rammeaftale med SK Vand A/S og Naturstyrelsen om at etablere minimum 500 hektar natur og skov til beskyttelse af SK Vands drikkevandsindvinding.

Handling 19: Dialogtilsyn om bæredygtighed

Enkelte tilsyn på husdyrbrug og gartnerier gennemføres som dialogtilsyn med fokus på klima og bæredygtighed, men indsatsen kan forbedres ift. systematik og udbredelse. Generelt oplever vi, at landmændene i stigende grad forholder sig aktivt til forhold om energi og klima.

Handling 20: Energigennemgange i miljøgodkendelser

Fra bæredygtighedsstrategiens vedtagelse og til maj 2023 er der udarbejdet to miljøgodkendelser til større husdyrbrug. I begge miljøgodkendelser er der indsat et vilkår om, at der skal foretages en energigennemgang af uafhængig energirådgiver mindst hvert 10. år.

Handling 21: Gratis økologitjek for landmænd

Der blev i 2021 gennemført 59 økologitjek hos landmænd i Slagelse Kommune. I evalueringen har 48 % svaret "JA" til spørgsmålet om, hvorvidt de kan forestille sig at omlægge inden for de kommende 2 år. Enkelte af disse landmænd har marker i BNBO-områder. Handlingen er afsluttet.



Indsatsen for biodiversitet omfatter 11 handlinger.

Tværgående indsats

Handling 22: Tværgående facilitering

Den 1. juni 2023 er der ansat en ny projektleder for biodiversitet.

Handling 23: Tværgående formidling og inspiration

Der er afholdt tre stormøder: "Skab mere vild natur i din have" på kommunens tre biblioteker. Der er efterfølgende uddannet 23 Vild Have-mentorer, og de har bl.a. afholdt en række åbne inspirationsmøder om vilde haver hen over sommeren og efteråret 2023. Der er gennemført dialogmøde med lokalrådene, inspirationsbesøg i lokalområder, hos haveejere, grundejerforeninger, haveforeninger og en virksomhed.

Naturforum har uddelt 15.000 hjemmehørende buske og 600 blomsterfrøposer til borgerne i kommunen samt sommerfugleplakater, sommerfugleguider og andet feltudstyr til skolerne.

Slagelse Kommune har deltaget i Vild Kommune-konkurrencen, som blev afsluttet i 2022. Som led i konkurrencen har borgerne kunnet dele deres vilde naturhistorier på kommunens digitale platform, VoresViden.

Ydermere har Slagelse Kommune sammen med Vild Have-mentorerne holdt foredrag om biodiversitet for børnehave- og skolebørn og plukket hjemmehørende blomsterfrø med børnene, som skal bruges til at lave nye blomsterenge i kommunen.

Mere natur i egen drift

Handling 24: Mere natur i vejkanterne

Langs ca. 30 km vejstrækning er der under hensyntagen til trafiksikkerhed igangsat en ændret slåningspraksis i form af sektionssklip, hvor dele af rabatten står uslået hen over vinteren. På størstedelen af strækningen fjernes det afslåede materiale. De uslåede sektioner skaber levesteder hen over vinteren, og fjernelsen af afklippet skaber mere næringsfattige rabatter, hvilket gavner blomsterne. For at fjerne næring er der også lavet forsøg med afbrænding af vegetationen på vejnære områder.

For at sikre afvanding fra vejene bliver græsset og den øverste muld i rabatterne med års mellemrum gravet af. Tidligere blev der efterfølgende udsået græsfrø, men det bliver der ikke længere. Disse afgravede rabatter bliver oftest domineret af lavt voksende hjemmehørende blomster, som i flere år efterfølgende ikke behøver at blive slået.

Handling 25: Mere plads til natur i parker og grønne områder

I byernes parker og grønne områder blev der i 2021 tilsået ca. 10.000 m² med arter af vilde urter, og parkbåndet i Korsør Bypark blev udlagt til forsøgsområde for naturlig indvandring af vilde planter. Siden da er driften generelt tilpasset en mere naturvenlig indsats med bl.a. højt græs mange steder. Der arbejdes desuden med en mere naturvenlig oprydning i parkerne, hvilket i praksis betyder, at mere af plantematerialet efterlades frem for at blive kørt væk.

I 2022 var 80 kollegaer i Entreprenørservice på et todageskursus om biodiversitet med henblik på at få en forståelse for – og for at kunne forklare borgerne om – de tiltag, der løbende bliver lavet i parker, langs veje og på kommunens øvrige grønne arealer.

I efteråret 2023 er der etableret en række "biodiversitetsrum" i flere grønne områder og parker. De består af en række tiltag for at forbedre og formidle biodiversiteten, bl.a. insekthoteller og blomsterenge med lokale hjemmehørende blomster. Børn og lokalråd har været med til at realisere "biodiversitetsrummene". Tiltagene formidles vha. skilte og de sociale medier og har fokus på at synliggøre, hvad borgerne selv kan gøre for at øge biodiversiteten.

Børn, blomsterfrø og "biodiversitetsrum"

I Slagelse, Korsør og Havrebjerg blev der i efteråret 2023 lavet en række "biodiversitetsrum". Græstørven er blevet fjernet for at skabe vilde blomsterbede. I stedet for at udså indkøbte frøblandinger, er der plukket hjemmehørende lokale blomsterfrø med hjælp fra børn og lokal-råd. Ved at bruge lokale blomsterfrø tilgodeses den lokale flora og fauna, og det sikres, at det er blomster, som trives under de lokale forhold, der er til stede.

I Korsør gik 20 børn fra Børnehaven Lilleskov til opgaven med stort engagement, da de i regn og blæst hjalp med at plukke frø fra bl.a. røllike og lancetvejbred til de nye blomsterbede. Dagen sluttede med, at alle børnene fik et diplom og en medalje for at være naturens helt!

"Det var lærerigt både for børn og voksne. Det var godt, at børnene fik en viden om biodiversitet, inden de skulle ud at plukke blomsterfrø. Børnene havde en masse spørgsmål, de fik besvaret, og det giver så meget mening, at der kommer en, der rent faktisk kan svare på børnenes spørgsmål. Til foråret vil vi gerne lave mere vild natur på børnehavens område, hvis vi bliver holdt lidt i hånden." (Camilla Meyer, pædagog, Børnehaven Lilleskov).



Handling 26: Mindre brug af pesticider

Der er udarbejdet og godkendt en plan for udfasning af pesticider i kommunen. Fra 2024 og frem mod 2027 er der afsat midler til at omlægge til pesticidfri drift i det offentlige rum, på idrætsarealer og belægnings ved kommunale ejendomme.

Desuden har økonomiudvalget i december 2023 vedtaget, at der stilles krav om pesticidfri drift med blomsterbrak, når der indgås nye forpagtningsaftaler for de arealer, som kommunen bortforpagter til landbrugsdrift. Det drejer sig om ca. 250 hektar.

Handling 27: Mere natur i landsbyerne

På et fælles dialogmøde med lokalrådene i 2021 om temaet "Hvordan kan vi øge biodiversiteten?" blev der holdt et oplæg om biodiversitetskrisen med en efterfølgende workshop. Workshoppen viste, at der lokalt er et stort ønske om at få mere viden om natur og om, hvilke tiltag man kan gøre sig.

Ved Flakkebjerg har lokale kræfter ønsket en genslyngning af vandløbet på det kommunale areal midt i byen, og kommunen har gennemført genslyngningen i efteråret 2022.

I efteråret 2023 er der lavet byvandring med lokalrådene i Bisserup, Skørpinge, Flakkebjerg og Eggeslevmagle. Byvandringerne skal bl.a. ende ud i forslag til grønne udviklingsplaner for byerne, hvor biodiversitetstiltag og rekreative formål tænkes sammen. Det er planen, at borgerne inddrages i udviklingen af de grønne områder – både i planlægningen og udførelsen.

Mere natur i skovene

Handling 28: Mere natur i de kommunale skove og flere arealer til natur og skove

I 2023 er vores skovstrategi, for de ca. 300 hektar kommunal skov, blevet godkendt politisk.

For at sikre biodiversitet er driftsformen af skovene ændret til naturrig skov. Fx ryddes der ikke op efter stormfald, kommercielt salg af træ er ophørt, og træer, der tidligere blev fældet af sikkerhedsmæssige hensyn, bliver i videst muligt omfang bevaret – fx uden krone. Nogle træer er bevidst blevet skadet (veteranisering). Derved gøres træerne gamle før tid, hvilket skaber vigtige levesteder for svampe, insekter og fugle.

Vildthejn fjernes tidligere efter etablering af nyplantede træer for at skabe dynamik og en mere robust skov med større oplevelsesværdi, når træerne vokser sig større. Der er igangsat et samarbejde med Danmarks Naturfredningsforening, som skal hjælpe med at udpege livstræer i alle vores skove. Livstræer er træer, der fredes, og som er meget vigtige for biodiversiteten.

Kortlægning af grøfter i Korsør Lystskov er påbegyndt, så der på sigt kan skabes mere naturlig hydrologi i skovene ved at lukke grøfter og dræn, hvilket afføder flere levesteder.

Ved beplantningen af Ravnemark Skov blev der plantet en høj andel af bi- og insektvenlige buske og træarter. Der blev også anlagt en "bi-stribe", hvor jordboende bier kan bo.

I byerne og i det åbne land er der sat fokus på at bevare træerne. Der arbejdes med at plante erstatningstræer og sikre træer mod hærværk og ulovlig fældning, ligesom vi bevarer stammer langs veje og i byer som døde eller døende stammer – hvor det er muligt og sikkert.

For at sætte fokus på værdien af bytræer er der igangsat en kampagne, hvor vi har udvalgt træer i købstæderne og foretaget beregninger af bl.a. træernes evne til at lagre CO₂, tilbageholde regnvand og skabe bedre mikroklima. Det bliver synliggjort med informationsskilte i købstæderne i foråret og forsommeren 2024.

Byrådet har vedtaget, at 35 hektar bortforpagtet landbrugsjord over de kommende år skal omdannes til naturområder. Arbejdet er opstartet på det ene areal ved Grevens Træer i Korsør. Her er der bl.a. blevet udspreddt hø med lokale blomsterfrø fra de fortidsminder, som kommunen passer. Næste skridt bliver at sætte hegn op og etablere græsning.

Når landbrugsdriften på de endnu ikke frigivne arealer ophører, vil der ske lignende tiltag på disse.

Skovgræsning – kreaturer tilbage i skoven

Skovgræsning var for få hundrede år siden en helt naturlig driftsform, der var med til at sikre føde til husdyrene. Som sidegevinst til opfodning af husdyr gav græsningen dynamik og mangfoldighed i de danske skove. Den dynamik forsvandt i 1805, hvor Fredskovsforordningen blev vedtaget for at beskytte skovene.

Slagelse Kommune har fået dispensation til at etablere skovgræsning på hele fredskovsarealet Kællingehoved mellem Korsør og Svenstrup. Normalt tillades skovgræsning kun på op til 10 % af et skovareal, så dispensationen er helt særlig, og det er skoven også. Der er bl.a. fundet sjældne nåle-laver, der kun er registreret ni gange siden 2. verdenskrig, og nogle af egetræerne vurderes til at være 3-500 år gamle. Med skovgræsningen sikres det, at nye træer ikke bortskygger egetræerne eller de sjældne knappenåls laver på stammerne.

Herunder er et billede af et af egetræerne på Kællingehoved. Bemærk måleværktøjet i forgrunden, der er ca. 1,5 meter i højden.



Mere natur i kommunens planlægning

Handling 29: Naturen som et aktiv i kommune- og lokalplanlægning

Bæredygtighed, herunder natur og biodiversitet, er indskrevet som et af de bærende elementer i udviklingsstrategien. Kommuneplanen indeholder blandt andet retningslinjer for udlæg af grønne opholdsarealer ved lokalplanlægning. I nye lokalplaner stilles der krav om beplantning med hjemmehørende arter. Administrationen har fokus på, at der ved planlægning af større byudviklingsområder, tidligt i processen, overvejes, hvordan grønne arealer kan være med til at styrke både områdets rekreative værdi og fremme biodiversitet.

Der har været afholdt en intern workshop omkring det fremtidige boligområde "Bakkevejskvarteret", bl.a. med fokus på naturværdier og klimatilpasning.

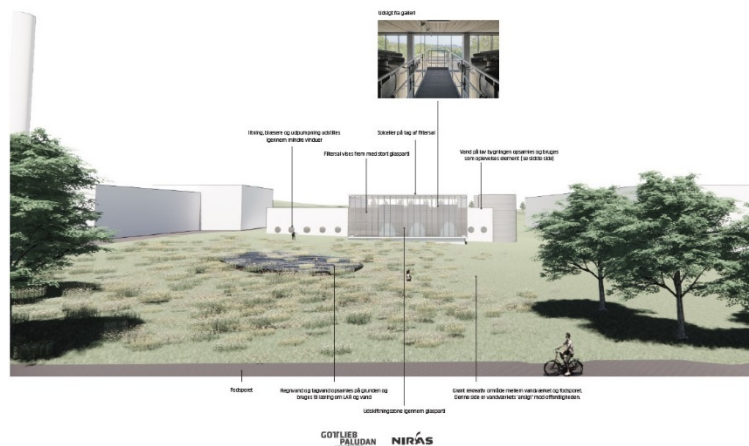
Lokalplan, der arbejder med vandets kredsløb og biodiversitet

I lokalplanen for det nye vandværk ved Trafikcenter Allé (Stop 39, Lokalplan 1280) er der arbejdet med vandværket som besøgssted. Området skal oplyse om vandets kredsløb, demonstrere forskellige løsningsmuligheder til håndtering af overfladevand, og der skal være fokus på biodiversitet.

Lokalplanen søger at arbejde med biodiversitet ved at lade alle friarealer fremstå som ekstensive arealer med bl.a. vilde blomster.

Særligt det område, der grænser op til fodsporet, skal fremstå som vild blomstereng med forskellige LAR-løsninger. På den måde bidrager dette område til formidling og demonstrati-on af forskellige løsninger til håndtering af overfladevand lokalt, og der er lagt op til, at der indrettes med inventar, som inviterer til ophold, formidling og fordybelse.

Figuren herunder viser konceptuel illustration af vandværket og det område, der grænser op til fodsporet (Gottlieb Paludan Architects).



Handling 30: Natur langs veje og cykelstianlæg

Ved anlæg af nye veje og cykelstier skal der arbejdes med biodiversitet. Bl.a. ved at afslutte i råjord (ler, sand, grus) i stedet for muldjord og ved at lade være med at tilså med græsfrø. Det gælder eksempelvis den nye cykelsti fra Kirke Stillinge til Bildsø. I forbindelse med det nye vejanlæg på Skælskørvej og den fremtidige arrest er der en dialog i gang om, hvordan der kan tænkes bæredygtighed og biodiversitet ind i anlægsarbejdet.

Naturen som gevinst for velfærdsområdet

Handling 31: Dialog med forvaltning og institutioner om ændring af de grønne arealer

Dialog med institutioner om ændring af de grønne arealer er igangsat. Fokus har indtil nu været på Autismecenter Vestsjælland og Livshaven ved Hashøjskolen i Slots Bjergby. På grund af besparelser og organisationsændringer er indsatsen ved Autismecenter Vestsjælland sat i bero.

Livshaven er et projekt, der involverer et stort grønt areal ved Hashøjskolen. Skolen og de lokale daginstitutioner er interesserede i at udvikle Livshaven som et "krible-krable-observatorium", hvor biodiversitet og læring er styrende for udviklingen af området. I samarbejde med skolen er der udført en række tiltag, som skaber plads til langt flere arter af planter og insekter.

Mere natur i det åbne land

Handling 32: Mere natur i det åbne land

Som en del af indsatsen med at øge biodiversiteten i det åbne land er der bl.a. gennemført følgende:

- Vandhuller anlagt for bilag IV-arterne grønbroget tudse og stor vandsalamander
- Registrering af flagermus og køllesværmere som grundlag for en fremadrettet indsats
- Etableret to fugleøer til terner og vadefugle på Lejodde
- Foretaget hegning af yngleområder for terner og vadefugle for at sikre dem mod ræve
- Indhegnet strandenge til sikring af afgræsning på Glænø
- Anlagt kreaturovergang over vandløb på Glænø til sikring af afgræsning af strandenge
- Foretaget hegning til kreaturgræsning i forbindelse med Nordskov-projektet

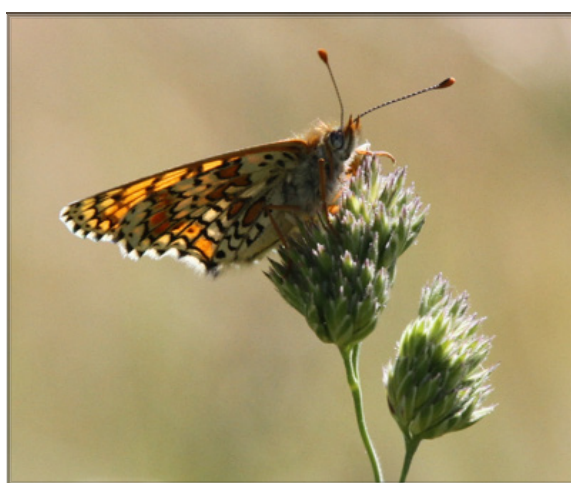
- Aftaler om anlæggelse af 1,6 hektar vådområde for truede engfugle og padde på Agersø
- Pleje på ca. 25 private fortidsminder og igangsat en evaluering for bedre pleje på disse
- Arbejdet med naturkvalitetsplanen er i gang. Planen forventes af være klar i foråret 2024
- Forbedring af gydebanker og naturforhold i fem år og vandløb.

Plads til pletvingen i Blæsinge Grusgrav

Den smukke sommerfugl okkergul pletvinge er gået drastisk tilbage i Danmark. I dag er den næsten forsvundet fra Sjælland og findes stort set kun i en smal kyststribе fra Nord- til Vestsjælland.

I 2023 har vi indhegnet 4,3 hektar af en gammel grusgrav ved Blæsinge. Netop her findes den sjældne sommerfugl okkergul pletvinge (se foto). Desuden findes der markfirben og sjældne planter som blodrød storkenæb og orkideerne maj-gøgeurt og kødfarvet gøgeurt.

Grusgraven er under tilgroning med træer og buske, og disse udgør en trussel mod de sjældne lys- og varmekrævende arter af planter og dyr. Derfor er arealet blevet indhegnet, og der er indgået en aftale med ejerne om, at de holder området afgræsset med geder, som holder buske og træer nede. På den måde sikres gunstige betingelser for områdets unikke flora og fauna.



Bedre havmiljø

Handling 33: Havmiljø

Slagelse Kommune har sammen med Kommunernes Internationale Miljøorganisation afholdt havkonferencen "Miljøtilstanden i de indre danske farvande", hvor 80 deltagere fra hele landet deltog. Slagelse Kommune og KIMO har samlet anbefalingerne fra konferencen, som er sendt i en fælles henvendelse til Miljøudvalget i Folketinget. Anbefalingerne fra havkonferencen blev præsenteret ved foretræde for Miljø- og Fødevareudvalget i Folketinget. Flere af anbefalingerne er medtaget i regeringsgrundlaget december 2022.



Ressourceforbrug og cirkulær økonomi

Ressourceområdet indeholder 14 handlinger, som spænder fra bæredygtigt indkøb, kompetenceudvikling af lokale virksomheder, affald og genanvendelse til bæredygtigt byggeri og fødevarer.

Tværgående indsats

Handling 34: Tværgående facilitering

I 2021 blev der ansat en medarbejder, som dog stoppede igen efter ca. 6 måneder. Stillingen er ikke blevet genbesat.

Bæredygtige indkøb

Handling 35: Ny bæredygtig indkøbspolitik

Indkøbspolitikken er blevet revideret og har fokus på bæredygtighed. Vi stiller krav om eksempelvis Svanemærket og EU-Blomsten i alle udbud, hvor det er muligt. På trods af vores bæredygtighedskrav er der på alle aftaler produkter, som ikke er miljømærkede. Da indkøbene foretages af den enkelte enhed, er det op til den enkelte bruger at vælge de bæredygtige produkter.

Vi gennemfører udbud, hvor TCO (Total Cost of Ownership) bliver anvendt som grundlag for tildeling af kontrakt. Det betyder, at alle omkostninger og miljøkrav til produktet tages med i vurderingen. Herudover stiller vi krav til produkternes genanvendelighed. Der gennemføres ikke en livscyklusanalyse.

Vores indkøb af miljømærkede varer og generelt mere bæredygtige indkøb er steget de senere år. Vi har dog en væsentlig udfordring med, at ingen af vores eksisterende systemer kan registrere indkøb af miljømærkede varer og bæredygtighed. Da vi i forbindelse med vores udbud stiller bæredygtige krav og sammenholder det med, at vores *compliance* (køb på aftale) på indkøbsaftalerne i 2022 steg til ca. 64 % og i 2023 til 66 %, konkluderer vi, at vores indkøb løbende bliver mere bæredygtigt.

Handling 36: POGI

Vores medlemskab i POGI (Partnerskab for Offentlige Grønne Indkøb) har medført et større fokus på bæredygtighed. Flere dele af organisationen inddrages i arbejdet med opfyldelse af POGI-målene, hvilket bidrager til en større grad af viden og forståelse for bæredygtighed på tværs i organisationen.

POGI har igangsat et analysearbejde med henblik på at undersøge og efterfølgende sikre, at POGI også fremadrettet bedst muligt opfylder formålet med at fremme offentlige grønne indkøb. Analysearbejdet forventes afsluttet inden sommerferien 2024, hvorefter der kan træffes beslutning om den videre vej, som POGI skal forfølge. Det vil sige, at medlemskabet

i POGI i højere grad handler om at være med til at præge udviklingen i forhold til bæredygtighed i indkøb.

Handling 37: Trinvis udfasning af engangsemballage i plastik

Under Corona blev der ikke arbejdet målrettet med at udfase engangsemballage i plastik i kommunen. I mellemtiden er EUs engangsplastikdirektiv trådt i kraft, hvilket betyder, at der kommer en naturlig udfasning af nogle typer engangsservice i plastik. Det medfører desuden, at det ikke længere vil være muligt at indkøbe, når først resterne er solgt fra leverandørernes lagre.

Handling 38: Bæredygtighedskompetencer til lokale leverandører (indkøb)

Formålet med indsatsen er at støtte det lokale erhverv til at kunne byde ind på kommunens bæredygtighedskrav ifm. udbud af varer og tjenesteydelser. Handlingen er ikke gennemført. Langt størstedelen af vores vareindkøb er på standardvarer, men vi har kun få indkøbsaftaler på standardvarer med lokale leverandører. Vi har en del frivillige aftaler med lokale leverandører, men her er indkøbsvolumenen begrænset.

Vi har mange lokale virksomheder inden for bygge- og anlæg, og det har givet større mening at fokusere indsatsen her – se handling 42.

Fremadrettet vil indsatsen blive sammentænkt med Slagelse Erhvervs arbejde med at understøtte virksomhedernes kompetencer inden for bæredygtighed herunder håndtering af bæredygtighedskrav fra omverdenen.

Bæredygtigt byggeri

Handling 39: Bæredygtigt og cirkulært byggeri

Handling 40: Cirkulær reovering

Handling 41: Cirkulær nedrivning

Status for de tre handlinger: Handling 39, 40 og 41 er sammenskrevet, da de er nært beslægtede. I foråret 2021 søgte Slagelse Kommune sammen med netværksorganisationen Gate 21 Interreg-midler til Circular Builders. Projektet fik tilsagn i sommeren 2021, men blev ændret ift. projektomfang og forsinkelser. Projektet blev afsluttet i efteråret 2022.

Projektet i Slagelse Kommune skulle understøtte fire forskellige forhold. Nybyggeri med mere CO₂-venlige byggematerialer, cirkulær nedrivning, bæredygtighedssporet i kommunens ejendomsstrategi og kompetenceudvikle lokale byggevirksomheder med henblik på mere bæredygtigt byggeri.

I forbindelse med at Center for Kommunale Ejendomme i 2020 startede byggeri af kommunens første DGNB-certificerede børnehave, blev det i projektets forløb besluttet at bygge bålhus og skure af genbrugte materialer, bl.a. skiferplader, som blev afmonteret fra et byggeri i Tåstrup.

Anlægsarbejdet blev afsluttet i efteråret 2023. CO₂-besparelsen blev estimeret til 5 tons.

For så vidt angår cirkulær nedrivning er der udarbejdet to udbud på skånsom nedrivning, som skulle fremme muligheden for genanvendelse af byggematerialer. Projektet skulle være et læringsprojekt ift. at løfte administrationens egne kompetencer og udvikle metoder, der øger genanvendelse af byggematerialer. I 2021/2022 var der kun to bygninger, som blev nedrevet under byfornyelsesmidlerne, og heraf blev kun den ene nedrevet skånsomt inden for projektperioden. Byfornyelsesnedrivninger er generelt i dårlig stand. Derfor var der kun få materialer, som kunne genbruges. CO₂-besparelsen blev estimeret til 6 tons.

Over 20 medarbejdere fra Center for Kommunale Ejendomme har som del af projektet været på kurser i beregninger af livscyklusvurderinger (LCA) og cirkulær ejendomsdrift. Desuden har flere medarbejdere fra Slagelse Kommune deltaget i en ekskursion til Sverige for at se eksempel-projekter for cirkulært byggeri.

I september 2022 blev der afholdt en workshop for det lokale erhvervsliv om cirkulært byggeri. 11 virksomheder deltog, herunder 8 lokale, medarbejdere fra Slagelse Erhvervscenter og Slagelse Kommune. Deltagerne har givet udtryk for, at de gennem workshoppen har fået skabt kontakter og dermed også mulighed for fremtidigt samarbejde.

Tegltag bliver genbrug og sparer ressourcer og CO₂

Renoveringer skal planlægges med en høj grad af genbrug og genanvendelse inden for matriklen – fx når der udskiftes dele af bygningernes tage eller facader.

Normalt vil et tegltag med mange år på bagen blive skrottet og udskiftet med et nyt eternittag. Ved renoveringen af taget på Slagelse Kommunes bygning, Langøre 3, fik huset sit gamle røde tegltag på igen, efter at trækonstruktionen var blevet renoveret. Ved at gen-bruge de gamle teglsten sparer man næsten 3 ton CO₂. Det svarer i runde tal til, hvad en benzinbil udleder på en tur fra Danmark til Cape Town.

På kort sigt er det dyrere at genbruge teglstenene end at skifte til et nyt eternittag, men på den lange bane forventes det at blive billigere, fordi genbrugte teglsten kan holde yderligere 50 år, mens et nyt eternittag har en levetid på ca. 30 år.

Den cirkulære tilgang stiller nye krav til håndværkerne – blandt andet at de skal tage de gamle teglsten ned uden at ødelægge dem. Det giver mulighed for, at lokale virksomheder kan få erfaring med at arbejde mere bæredygtigt. Endelig betyder bibeholdelsen af teglta-get, at bygningens arkitektoniske værdi bevares.



Handling 42: Bæredygtighedskompetencer til de lokale erhverv (byggeri)

I samarbejde med Slagelse Erhvervscenter er der i 2021 gennemført et arrangement for lokale virksomheder. I 2022 er der afholdt en workshop, og derudover har lokale virksomheder haft mulighed for at deltage i et kursus om LCA (se under handling 39).

Fødevarer

Handling 43: Bæredygtige kantiner

Der har ikke været arbejdet målrettet med handlingen på grund af coronapandemien og efterfølgende manglende medarbejderkapacitet.

Handling 44: Kompetencer til bæredygtige køkkener

Handlingen er ikke igangsat, jf. handling 43.

Affald og genanvendelse

Handling 45: PlusButikken, reparationscafé og genbrugsbyggemarked

Der er afholdt et inspirationsoplæg om reparationscafeer for lokalrådene. På mødet præsenterede Repair Cafe Danmark og den lokale afdeling i Bisserup konceptet og mulighederne for at starte nye reparationscafeer op.

Indsatsen med genbrugsbyggemarkeder blev sat i bero, da flere lokale entreprenører har etableret eget lager, hvor de gemmer genbrugsbyggematerialer og sælger dem til interesserede kunder. På landsplan arbejdes der på forskellige løsninger ift. mere professionelle services (fx katalogisering og forsendelse af materialer i større stil).

Åbning af PlusButikken i Slagelse

AffaldPlus har etableret PlusButikken i Slagelse, og i samarbejde med den socialøkonomiske enhed i Center for Arbejdsmarked, Rådgivning og Integration er der udviklet et koncept, som giver mulighed for forløb i AffaldPlus for borgere på kanten af arbejdsfællesskabet.

I PlusButikken sælges velholdte ting, der er indleveret af borgerne til "Direkte Genbrug" eller reddet op af containerne på genbrugspladsen. Dermed spares der på ressourcer, og de ellers kasserede ting får forlænget deres levetid. Initiativet er et godt eksempel på, hvordan bæredygtighed tænkes ind i samarbejdet mellem virksomheder i kommunens beskæftigelsesindsats, og hvordan der kan skabes værdi på flere parametre.



Handling 46: Kompetenceudvikling om direkte genbrug

I 2021 blev der gennemført et kompetenceudviklingsforløb for ejendomsfunktionærer i en boligforening med henblik på at give dem mulighed for bedre at kunne vejlede borgerne i viden om direkte genbrug. I forlængelse heraf blev der indrettet nogle bedre egnede genbrugsrum. Størstedelen af kompetenceudviklingen var dog i forvejen en del af ejendomsfunktionærernes almindelige arbejde, hvorfor forløbet ikke blev udrullet andre steder.

Handling 47: Affaldssortering i det offentlige rum

Slagelse Kommune tilbyder i dag affaldssortering ved kommunens Blå Flag-strande.

Der arbejdes fortsat med aktiviteter, som synliggør udfordringen med henkastet affald via deltagelse i kampagner. Dette gøres fx i samarbejde med Ren Natur og Hold Danmark Rent. Vi understøtter frivilliges mulighed for at bidrage til opsamlingen af henkastet affald bl.a. ved udlevering af renholdelseskit og affaldstrailere m.v.

Handling 48: Bæredygtighed på hjul

Projektet udsprang af et forslag, som det tidligere §17.4-udvalg for bæredygtig udvikling stillede. Der var tale om et formidlingsprojekt, hvor information og viden om miljø og affaldssortering skulle bringes ud til borgerne. Slagelse Kommune indgik i den forbindelse en aftale med AffaldPlus, som stod for projektet. Der blev i 2021 afholdt tre borgerarrangementer i en boligforening. Meget få beboere deltog i arrangementerne, og der er ikke arbejdet videre med konceptet "Bæredygtighed på hjul".

Handling 49: Cirkulært kontorinventar

I Center for Kommunale Ejendomme er arbejdet med handlingen om cirkulært kontorinventar igangsat. På nuværende tidspunkt er der blevet omplaceret genbrugsinventar for omkring 150.000 kr.

