

## Indledning

Økonomiudvalget besluttede på deres møde d. 18. januar 2016, at de månedlige budgetorienteringer fremover skal præsenteres på en ny måde. Der var dog et ønske om at foretage en opsamling pr. ultimo december 2015 efter den gamle metode.

Derfor er dette bilag bygget op således at side 1-5 er en budgetorientering pr. ultimo 2015, efter samme skabelon, som har været anvendt igennem hele 2015.

Side 6 er en komprimeret version af den nye måde at præsentrere budgetorienteringerne på, med udgangspunkt i forbruget pr. 31. januar 2016. Den komprimerede version har primært fokus på fremadrettede prognoser vedr. 2016, således at Økonomiudvalget ikke orienteres om historiske forhold to gange i samme sag.

## Serviceudgifter – forbrugsprocenter ultimo 2015

Tabellerne viser opdelt på måneder den akkumulerede forbrugsprocent for serviceudgifterne i perioden januar 2013 – december 2015.

I den første tabel er forbrugsprocenten opgjort i forhold til det oprindeligt vedtagne budget for det enkelte år. Forbrugsprocenten ift. det vedtagne budget er især relevant med henblik på at vurdere, om den sanktionsrelevante serviceramme overholdes.

Serviceudgifterne var i budget 2015 på 3.210 mio. kr. Forbruget endte på 3.203 mio. kr., hvilket giver en forbrugsprocent i forhold til det vedtagne budget på 99,8 %. Det er 1,0 procentpoint lavere end samme tidspunkt i 2014, og stemmer fint overens med de tidligere måneders forventning om et resultat lige i underkanten af servicerammen.

### Serviceudgifter i forhold til det oprindelige budget

	Jan	Feb	Mar	Apr	Maj	Jun	Jul	Aug	Sep	Okt	Nov	Dec
2013	8,5	15,7	22,7	31,0	39,2	47,9	56,9	63,9	71,4	79,9	87,8	97,6
2014	8,9	16,8	24,6	33,9	42,4	52,0	60,8	68,7	76,6	84,6	92,6	100,8
2015	8,8	17,1	24,7	32,8	42,0	48,7	59,4	67,7	75,1	83,0	91,2	99,8

Forbrugsprocenterne i forhold til det korrigerede budget er relevante, med henblik på at vurdere om de bevilligede budgetter overholdes. Set i forhold til det korrigerede budget er forbrugsprocenten ultimo 2015 på 98,3 %. Det er 1,6 %-point højere end i 2014.

### Serviceudgifter i forhold til det korrigerede budget

	Jan	Feb	Mar	Apr	Maj	Jun	Jul	Aug	Sep	Okt	Nov	Dec
2013	8,3	15,4	22,2	30,3	38,3	46,9	55,7	62,5	69,9	78,2	85,9	95,5
2014	8,5	16,0	23,6	32,4	40,6	49,8	58,3	65,8	73,3	81,1	88,7	96,6
2015	8,7	16,8	24,3	32,3	41,3	47,9	58,5	66,6	73,9	81,7	89,8	98,2

Der har i løbet af 2015 været stor fokus på forventede budgetoverskridelser på flere af de store serviceområder. Nedenstående tabel viser for hvert fagudvalg den endelige forbrugsprocent for 2015, sammenlignet med 2014.

Tabellen viser at størstedelen af udvalgene kommer ud af 2015 med en højere forbrugsprocent i forhold til det korrigerede budget end i 2014. En stor del af forklaringen herpå er at driftsoverførslerne fra 2014 til 2015 (111 mio. kr.) var markant lavere end fra 2013 til 2014 (149 mio. kr.). Driftsoverførslerne fra 2015 til 2016 forventes at falde yderligere til i underkanten af 50 mio. kr.

Der er dog også områder, der oplever reelle udfordringer med at overholde budgetterne. Tabellen viser at særligt Handicap- og Psykiatriudvalget er udfordret i forhold til at overholde det korrigerede budget, men også de specialiserede områder under Uddannelsesudvalget oplever store udfordringer. Derfor er disse områder også under særlig fokus, blandt andet med udarbejdelsen af en ekstra budgetopfølgning primo 2016.

**Serviceudgifter i forhold til det korrigerede budget fordelt på udvalg**

	2015	2014
Økonomiudvalget	95,0	90,9
Beskæftigelses- og Integrationsudvalget	64,8	65,9
Erhvervs-, Plan- og Miljøudvalget	75,9	72,7
Handicap- og Psykiatriudvalget	104,3	101,4
Kultur-, Fritids- og Turismeudvalget	93,2	92,9
Landdistrikts-, Teknik- og Ejendomsudvalget	96,1	96,4
Sundheds- og Seniorudvalget	96,4	95,7
Uddannelsesudvalget	100,8	99,0
<b>I alt</b>	<b>98,2</b>	<b>96,6</b>

**Anlægsudgifter – forbrugsprocenter ultimo 2015**

Tabellerne viser opdelt på måneder den akkumulerede forbrugsprocent for anlægsudgifterne i perioden januar 2013 – december 2015. Anlægsudgifterne er opgjort excl. køb/salg af ejendomme.

I den første tabel er forbrugsprocenten opgjort i forhold til det oprindeligt vedtagne budget for det enkelte år. Anlægsudgifterne var i budget 2015 på 134,9 mio. kr. I alt blev der afholdt anlægsudgifter for 145,5 mio. kr., hvilket giver en forbrugsprocent i forhold til det vedtagne budget på 107,8 %. Det er 20,5 procentpoint højere end samme tidspunkt i 2014. Dette lyder umiddelbart højt, men det skal tages med i betragtningen at der hvert år overføres store uforbrugte rådighedsbeløb til det efterfølgende år.

**Anlægsudgifter i forhold til det oprindelige budget**

	Jan	Feb	Mar	Apr	Maj	Jun	Jul	Aug	Sep	Okt	Nov	Dec
<b>2013</b>	7,6	14,2	24,0	23,2	28,8	39,1	46,4	60,5	73,2	86,3	94,0	111,4
<b>2014</b>	2,6	9,0	12,4	16,4	23,2	33,6	38,5	47,6	55,3	62,6	67,1	87,3
<b>2015</b>	1,6	5,8	9,4	16,3	22,3	36,8	39,6	52,4	64,2	78,6	84,8	107,8

Forbrugsprocenterne i forhold til det korrigerede budget er relevante, med henblik på at vurdere om de bevilligede budgetter overholdes. Set i forhold til det korrigerede budget er forbrugsprocenten ultimo 2015 på 48,0 %. Det er 4,3 %-point lavere end i 2014.

At forbrugsprocenten ift. vedtagne budget er væsentligt højere i 2015 end i 2014, mens den ift. det korrigerede budget er væsentligt lavere, skyldes at der fra 2014 til 2015 blev overført mindreforbrug på 144 mio. kr. mod "kun" 101 mio. kr. fra 2013 til 2014. Anlægsoverførslerne fra 2015 til 2016 forventes at nærme sig 160 mio. kr.

I budgetopfølgningen pr. ultimo september blev der ud fra en stillingtagen til de enkelte anlægsprojekter forventet en samlet forbrugsprocent på 56 % ved årets udgang. Det kan altså konstateres at anlægsaktiviteten i 4. kvartal 2015 var væsentligt lavere end forventet.

**Anlægsudgifter i forhold til det korrigerede budget**

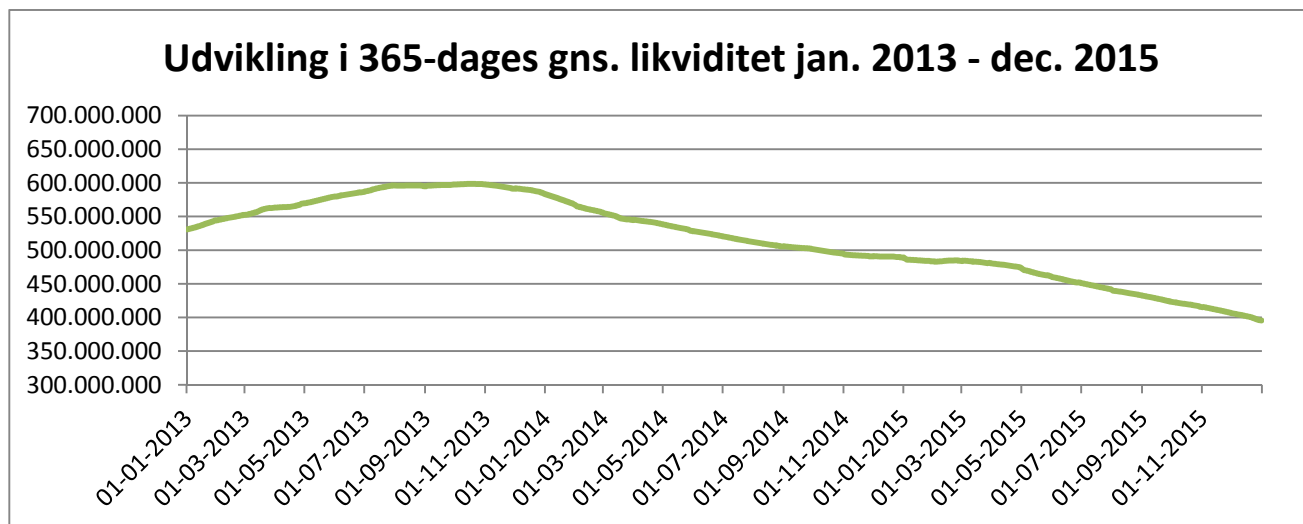
	Jan	Feb	Mar	Apr	Maj	Jun	Jul	Aug	Sep	Okt	Nov	Dec
<b>2013</b>	5,1	9,4	15,9	15,4	19,1	26,0	30,8	40,1	48,6	57,3	62,4	73,9
<b>2014</b>	1,5	5,4	7,4	9,8	13,9	20,1	23,0	28,5	33,1	37,4	40,1	52,3
<b>2015</b>	0,7	2,6	4,2	7,3	9,9	16,4	17,6	23,3	28,6	35,0	37,7	48,0

## Likviditeten ultimo 2015

### Historisk udvikling i gennemsnitlig kassebeholdning

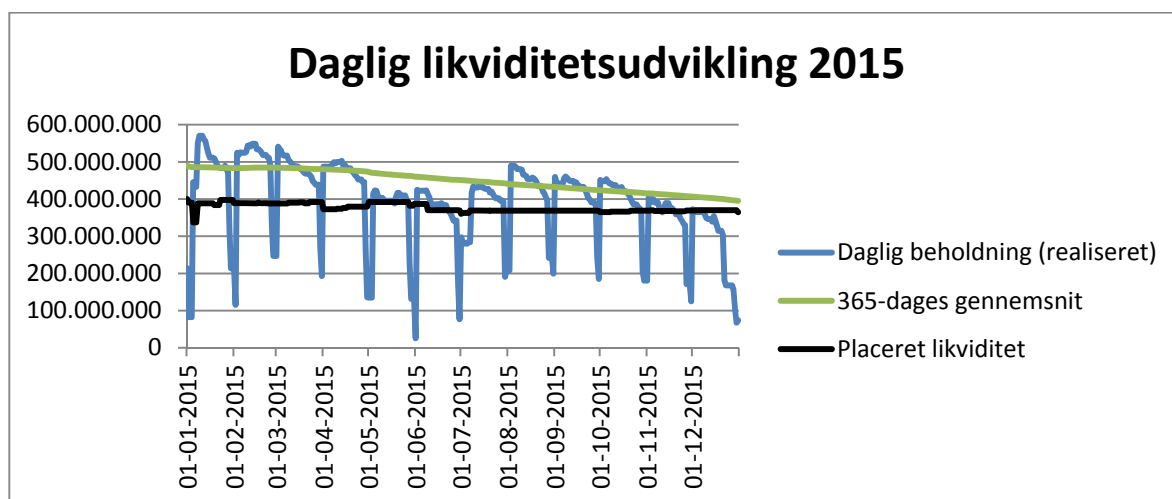
Fra primo 2013 og frem har Slagelse Kommune oplevet et løbende fald i kassebeholdningen, hvilket siden efteråret 2013 har resulteret i et konstant fald i den 365-dages gennemsnitlige likviditet. Dette hænger naturligt sammen med at der både i 2013 og 2014 har været regnskabsmæssige underskud på det skattefinansierede område, ligesom der i 2015 er budgetteret med et kasetræk.

Primo 2015 var den gennemsnitlige beholdning opgjort til 488,9 mio. kr., hvilket ultimo året er faldet til 395,4 mio. kr. Altså et fald på 93,5 mio. kr.



### Aktuel udvikling i kassebeholdning

Grafen for den daglige kassebeholdning viser at der ved hvert månedsskift er et kraftigt fald i kassebeholdningen på ca. 250 mio., som følge af at løn mv. udbetales ultimo måneden, mens indtægterne fra skatter og tilskud kommer ind i kassen primo måneden.



Den blå graf viser den realiserede kassebeholdning dag for dag i 2015. Den aktuelle kassebeholdning er pr. 31.12.2015 på 73,9 mio. kr. Til sammenligning var den pr. 31.12.2014 på 209,0 mio. kr.

Den gennemsnitlige 365-dages kassebeholdning er som tidligere nævnt på 395,4 mio. kr. ved årets udgang. Dermed har Slagelse Kommune ingen problemer med at opfylde kassekreditreglen om at 365-dages gennemsnitslikviditeten altid skal være over 0.

Når man vurderer likviditeten er det dog relevant også at forholde sig til det forventede kassetræk i budgetoverslagsårene, samt forpligtigelser der rækker ud over budgetperioden. Denne budgetorientering er sidste gang, den disponible kassebeholdning opgøres efter nedenstående metode.

Den disponible kassebeholdning er et forsøg på at opgøre likviditeten med hensyntagen til:

- de budgetlagte kassetræk i Budget 2016-19,
- et skøn over kendte forpligtigelser der ligger ud over 2019, samt
- en antagelse om at alle overførslerne fra 2015 til 2016 forbruges.

Der er altså tale om en "worst case" betragtning, der ikke umiddelbart er videre sandsynlig, men omvendt er en situation der kan forekomme uden at overskride de nuværende budgetter.

<b>Opgørelse af disponibel kassebeholdning</b>	
<b>Gns. kassebeholdning pr. 31. december 2015</b>	<b>395</b>
Forventet effekt af kassetræk 2015, der slår igennem i 2016	-60
Bevillinger givet i efteråret 2015, gældende i 2016	-26
Budgetteret kassetræk 2016-2019 (ex. Brugerfinansieret område)	-22
<b>Korrigeret kassebeholdning 1</b>	<b>287</b>
Indfrielse af leasingkontrakt skoler (år 2025)	-57
Afvikling af gæld på brugerfinansieret område (renovation)	-35
Indskud og lejeindtægter vedr. almene ældre- og handicapboliger	-30
<b>Korrigeret kassebeholdning 2</b>	<b>165</b>
Forventet overførsel på drift og anlæg til 2016	-175
<b>Disponibel kassebeholdning</b>	<b>-10</b>

- Der tages udgangspunkt i 365-dages likviditeten pr. 31.12.2015 på 395 mio. kr.
- Der forventes et kassetræk i 2015 på 120 mio. kr. Heraf kan ca. halvdelen først aflæses i 365-dages likviditeten året efter.
- Byrådet har i efteråret 2015 givet tillægsbevillinger på 26,5 mio. kr. med virkning i 2016
- I det vedtagne Budget 2016-19 er der sammenlagt budgetteret med et kassetræk på 47 mio. kr. over de 4 år. Heraf er de 25 mio. kr. dog afdrag på mellemværendet med forsyningen.
- De forventede overførsler til 2016 på 176 mio. kr. dækker over driftsoverførsler på 49 mio. kr. og anlægsoverførsler på 158 mio. kr. Budgetpuljen på 1% af servicerammen (32 mio. kr.) er fratrukket.

## Tillægsbevillinger med kassevirkning pr. ultimo 2015

Der er i løbet af 2015 afgivet tillægsbevillinger finansieret over kassen på i alt 36,4 mio. kr. i Budget 2015. Flere af bevillingerne er godkendt i 2014 og har haft virkning i 2015 og overslagsår.

Med det budgetlagte kassetræk i 2015 udgør det samlede kassetræk ultimo året 109,5 mio.kr.

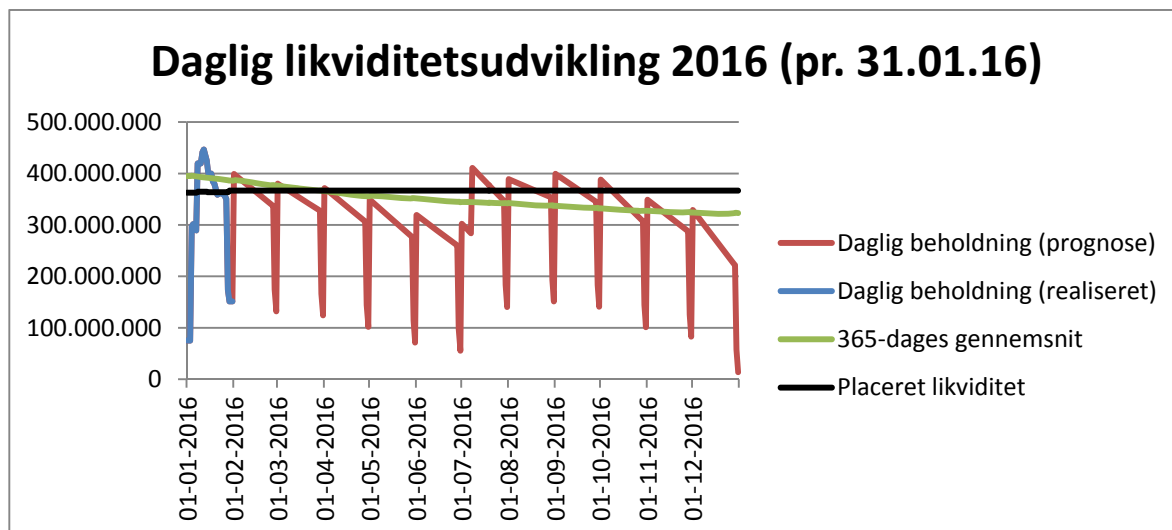
Tillægsbevillinger i 2015-18 med kassevirkning					Pr. 31.12.2015
i 1000 kr.	2015	2016	2017	2018	
<b>Årets kasseforbrug iflg. Opr. Budget 2015</b>	<b>-73.068</b>				
<i>Skatter, tilskud og renter</i>					
Budgetopfølgning ultimo marts - Indtægter	-20.906				
Midtvejsregulering generelle tilskud og udgligning	14.972				
<i>Drift</i>					
Merudgift vedr. moms af færgedrift	-500	-500	-500	-500	
Udmøntning af regaranti på byfornyelseslån	350	350	350	350	
Konvertering af Campus fra anlæg til drift	-650	-650	-650	-650	
Julebelysning - ledningsnet	-120	-120	-120	-120	
Skema A - 25 almene boliger ACV	19				
Tilpasning af lønfremskrivning på 0,62%	14.124				
Omlægning af konteringsregler på Sundhed og Forebyggelse	167				
Omlægning af konteringsregler vedr. BUF	609	609	609	609	
Afledt drift Sygeplejeskolen - ungdomsboliger	202	204	17	17	
Udisponerede puljemidler lægges i kassen	10.064				
Efterregulering vedr. Kollektiv trafik	96				
Afholdelse af folkeafstemning om EU-retsforbehold	-2.280				
Merudgifter til dagtilbud vedr. flygtninge	-150				
Merudgifter til aktivitetsbestemt medfinansiering	-9.000				
Merudgifter på drift af ældreboliger	-2.979				
Merudgifter vedr. friskoler og modtageklasser	-4.345				
Merudgifter på beskæftigelsesområdet jf. BO pr. ultimo sept.	-23.073				
<i>Anlæg</i>					
Flytning af 2 skoler til Nørrevangsskolen	-6.650				
Kunstgræsbane Vemmelev - fremrykning fra 2016 til 2015	-1.000	1.000			
Anlægsbevilling vedr. salg af grunde, BYR 22.12.2014	793				
Afslutning af anlægsregnskaber	1.779				
Midlertidig drift af areal ved Halsskov Havn	-238				
Julebelysning - ledningsnet	-300				
Flytning af rådighedsbeløb fra 2015 til 2016	2.880	-2.880			
Regulering vedr. indtægt salg af grund, Sportscollege	230				
Redisponering af anlæg til kassen	3.400				
Skema B - 25 almene boliger Rosenkildevej	1.650				
Fremrykning af budget vedr. cykelstier	-2.500	2.500			
Udskydelse af Ny Trelleborg	4.400				
Overdragelse til grundejerforening	-440				
<i>Finansielle poster</i>					
Provisionsgaranti - SK Varme A/S	150	138	130	123	
Skema A - 25 almene boliger ACV	-17				
Grundkapital Sportscollege	-6.600				
Grundkapital Sygeplejeskolen - ungdomsboliger	-10.546				
<b>Samlede bevillinger givet i budget 2015</b>	<b>-36.409</b>	<b>651</b>	<b>-164</b>	<b>-171</b>	
<b>Årets kasseforbrug incl. tillægsbevillinger pr. 31.12.15</b>	<b>-109.478</b>				

\* Beløbet er excl. overførsler fra 2014 til 2015 på drift, anlæg og finansiering på samlet 184.116 t.kr.

## Kort opfølgning på likviditeten pr. ultimo januar 2016

Der har i januar 2016 været et forbrug på serviceudgifterne på 310 mio. kr., svarende til en forbrugsprocent på 9,6 % af det korrigerede budget. Det er 0,9 %-point højere end sidste år, hvor tallet var 8,7 %. Det er dog endnu alt for tidligt at konkludere om der er tale om en tendens eller et enkeltstående tilfælde.

Den gennemsnitlige kassebeholdning var ved årets begyndelse på 395,4 mio. kr. Den er pr. ultimo januar faldet til 385,9 mio. kr. Ved årets udgang forventes den at være faldet yderligere til 323 mio. kr.



## Tillægsbevillinger med kassevirkning pr. ultimo januar 2016

Der er i løbet af 2016 afgivet tillægsbevillinger finansieret over kassen på i alt 26,3 mio. kr. i Budget 2015. Flere af bevillingerne er godkendt i 2015, men har først virkning fra 2016.

Med det budgetlagte kassetræk i 2016 udgør det samlede kassetræk ultimo januar 39,9 mio.kr.

Tillægsbevillinger i 2016-19 med kassevirkning					Pr. 31.01.2016
i 1000 kr.	2016	2017	2018	2019	
<b>Årets kasseforbrug iflg. Opr. Budget 2015</b>	<b>-13.642</b>				
<i>Drift</i>					
Køb af grund, Sdr. Stationsvej 30, Slagelse - afledt drift	-75				
<i>Anlæg</i>					
Tillægsbevilling til Rådhusparkeringskælder	-7.000				
Anlægsbevilling AT-påbud Marievangsskolen	-6.500				
Anlægsbevilling Overdragelse til grundejerforeninger	-768				
Anlægsbevilling Nedrivning Godsbanebygningen	-1.500				
Køb af grund, Sdr. Stationsvej 30, Slagelse*	-10.657				
Afslutning af anlægsregnskaber	209				
<b>Samlede bevillinger givet i budget 2015</b>	<b>-26.291</b>	<b>0</b>	<b>0</b>	<b>0</b>	
<b>Årets kasseforbrug incl. tillægsbevillinger pr. 31.01.16</b>	<b>-39.933</b>				

\*Udgiften kan pga. jordforurening stige op til 20 mio. kr.