



Handlingsplan for Badminton som prioriteret idræt i Slagelse Kommune 2021-2024

Indholdsfortegnelse

BAGGRUND	2
MOTIVATION.....	2
UDVIKLING	2
ORGANISATION.....	2
ELITEPOLITIK	3
ØKONOMI	3
STRATEGIER.....	3
TRÆNERRESSOURCER	4
IMPLEMENTERING AF ALDERSRELATERET TRÆNINGSS KONCEPT	4
FACILITETER	5
ADGANG OG ANVENDELSE AF SUPPORTFUNKTIONER	5
DELTAGELSE I SAMARBEJDE MED UDDANNELSESINSTITUTIONER	5



Baggrund

Skælskør Badminton klub, Slagelse Badmintonklub, Badminton Danmark og Slagelse Kommune har siden 2006 haft et partnerskab omkring Talentcenter Vestsjælland. Siden 2014 har dette ligget i Slagelse By. Pr. 1/7 2019 er Badminton Danmark ansvarlig for driften af Talentcenter Vestsjælland. Desuden huser Kommunen Team Skælskør Slagelse, badminton elitecenteret i Skælskør.

Motivation

For talentcenteret er det en fantastisk mulighed for at tilbyde vores mest talentfulde atleter de bedste rammer til at kombinere deres ungdomsuddannelse og sport på højere niveau. Dette er med til at styrke talentudvikling for området.

Den enkelte spiller vil få optimale muligheder for at dyrke sport på højeste niveau med ekstra morgentræning, hvor de samtidig bliver en del af et studiemiljø, hvor de særligt kan fokusere på både idræt og uddannelse.

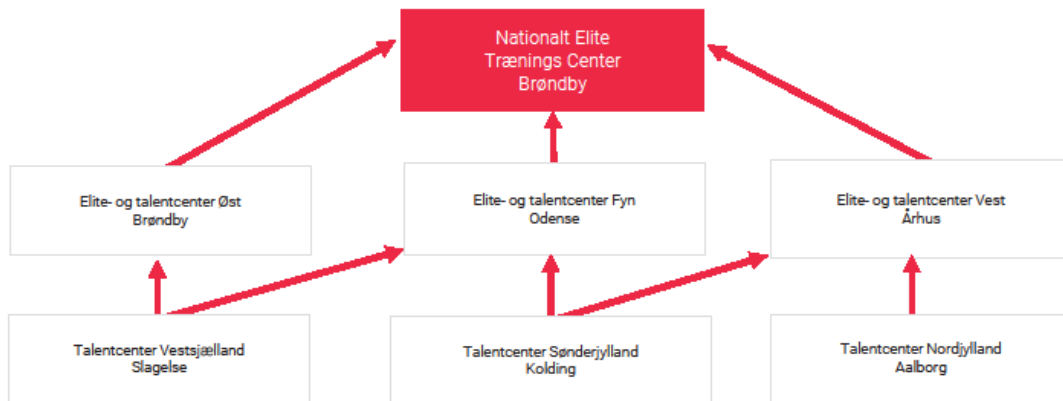
For Slagelse Kommune er det med til at understrege satsningen på idræt og talentudvikling, hvor Slagelse Talent og Elite er én af mange stærke tiltag på dette område. Med ordningen er det meget tydeligt både indadtil og udadtil, at Slagelse Kommune i den grad satser på idrætten.

Vi er glade for at være en del af Slagelse Talent og Elite, som vi ser mange positive aspekter i. Alle interessenter i Slagelse Talent og Elite får på forskellige områder meget ud af samarbejdet, hvilket er med til at skabe grundlag for en succesfuld, mangeårig kontinuerlig indsats på området indenfor talent- og eliteidræt.

Udvikling

Organisation

Talentcenter Vestsjælland Slagelse (TC-Vestsjælland) er en del af Badminton Danmarks decentrale talentudvikling, og TC -Vestsjælland indgår organisatorisk som en del af Badminton Danmarks træningscenterstruktur.



Elitepolitik

Badminton Danmarks talentarbejde er bygget på en ambition om verdensklasse på seniorniveau. Et helt afgørende fundament er velfungerende talentudviklingsmiljøer med udgangspunkt i klubber og lokale træningsmiljøer.

Badminton Danmark har det overordnede ansvar for TC -Vestsjælland. Træningstilbud og den daglige spillemøder bliver en del af, aftales og drives i et tæt samarbejde med Slagelse kommune og de lokale klubber.

På TC-Vestsjælland deltager de bedste og mest talentfulde ungdomsspillere på Vestsjælland. Spilleme udtages af TC -Vestsjællands trænersteam i samarbejde med Badminton Danmark Talent & Elite og i dialog med klubtrænere. De primære aldersgrupper er U15 og U17.

Økonomi

Økonomien er sammensat af tilskud fra Sports Team Slagelse, Slagelse Kommune, Badminton Danmark og egenbetaling.

Klubber med interesse i talentcenteret bidrager ligeledes til økonomien.

Strategier

På TC-Vestsjælland deltager de bedste og mest talentfulde ungdomsspillere på Vestsjælland. Spilleme udtages af TC -Vestsjællands trænersteam i samarbejde med Badminton Danmark Talent & Elite og i dialog med klubtrænere. De primære aldersgrupper er U15 og U17.

Spillere tilbydes

- badmintontræning 1 gang ugentligt som supplement til klubtræningerne
- styrketræning
- teori/praktik omkring ernæring, sportspsykologi, life skills, træningsplanlægning.
- en tæt dialog mellem TC-trænere, spillernes klubtrænere og spillere

Dette samlede tilbud organiseres, så TC-Vestsjælland står for badmintontræningen og dialogen med spillere, klubber og klubtrænere, mens Slagelse Kommune tilbyder styrketræning 1 gang om ugen samt forløb omkring ernæring og sportspsykologi og life skills.



Tilbuddet gives for at give spillerne de bedste muligheder for både at trives og udvikle sig sportsligt, er det afgørende at sikre spillerne en god hverdag med sport og skolegang. Talentcenteret beslutter hvem det tager ind. Dette tilrettelægges i dialog og samarbejde mellem Badminton Danmark og Slagelse Kommune med den nødvendige inddragelse af spillere og klubber.

Et særligt indsatsområde for TC-Vestsjælland, og regionen i øvrigt, er at sikre en "fødekæde" af talentfulde spillere med det nødvendige spillemæssige niveau – men især med det nødvendige fysiske-motoriske og badmintontekniske fundament, der er afgørende for at spillerne har mulighed for i et karriereperspektiv at nå et internationalt niveau.

TC-Vestsjælland vil derfor bidrage aktivt til at understøtte udviklingen af talenttræningen i de af regionens badmintonklubber, som har ønske og potentiale til dette. Dette sker i et tæt samarbejde med Slagelse Kommune og DGI -Badminton, region Midt- og Vestsjælland. De aktuelle indsatser samt en plan derfor, aftales mellem parterne og tilføjes som bilag til denne aftale.

En særlig indsats er en invitation til ambitiøse U13 spillere til at deltage på talentcenteret; dels for at forberede dem til træningen på talentcenteret, dels for at skabe en kontakt til spillernes klubber.

Trænerressourcer

Her følger en beskrivelse af de trænerressourcer vi har, og de udviklingstanker der er for trænerområdet:

For talentcenter:

Cheftræner: Jeppe Jørgensen

Special træner: Lian Yang Zhang

Træner til bobler: Mads Kristensen

Fysisk træner: Jesper Spring

Fysioterapi: Fysio Danmark og det lokale STE behandlernetværk

U17/U19 landstrænere fra Badminton Danmark bidrager med 3 årlige tilsyn med talentcenteret og bruges som direkte sparringspartner.

Talentcenteret og klubberne har stort fokus på, at alle trænere er uddannede. Trænere på Talentcenteret skal have uddannelsesniveau svarende mindst til niveau 2 i DIF's uddannelsesstruktur. Cheftræneren som udgangspunkt DIF niveau 3. Trænere med lavere uddannelsesniveau kan ansættes, dog under forudsætning af, at de påbegynder uddannelsen i det halvår, de starter ansættelsen på talentcenteret. Der tilbydes derfor uddannelse til trænere og der arbejdes løbende med fastholdelse af dygtige kompetencer.

Implementering af Aldersrelateret Trænings Koncept

Forbundets anbefalinger følges for Aldersrelateret Trænings Koncept. Talentcenteret udbyder træningsmængder svarende til Aldersrelateret Trænings Koncept og



gennemføres i overensstemmelse med principperne i det idrætsspecifikke Aldersrelateret Trænings Koncept. Træningsmængden afstemmes med spillerens klub.

Morgentræning bliver tilpasset med Slagelse talent og Elite ordning.

Faciliteter

Talentcenter Syd-Vestsjælland, Slagelse hallen, Parkvej 33, 4200 Slagelse

Slagelse Talent og Elite har lavet et college med bolig og træningsfaciliteter som vi har et samarbejde med.

Adgang og anvendelse af supportfunktioner

Følgende afsnit beskriver status for supportfunktioner: Sportsmedicinsk behandling, Fysisk træning, Sportspsykologisk træning og Sportsemæring:

Sportsmedicinsk behandling:

Igennem et samarbejde med Slagelse Talent og Elite, vil klubben få adgang til et behandlernetværk som udoveren ligeledes vil kunne anvende.

Fysisk træning:

Slagelse Talent og Elite tilbyder morgentræning som er en mulighed for vores talenter at indgå i, og som vurderes for hver enkelt talent om de skal tilknyttes.

Sportspsykologisk træning

Talentcentertræner har idrætspsykologisk- og coaching uddannelse.

Der er også samarbejde med sportspsykologisk konsulent, Line Maj Nielsen.

Talentcenteret har også et samarbejde med Slagelse Talent og Elite.

Sportsemæring

Dette er et område vi i samarbejde med Slagelse Talent og Elite vil udvikle og forbedre.

Deltagelse i samarbejde med uddannelsesinstitutioner

Talentcenterets chefræner tilbyder sparring med badmintonklubber på Vestsjælland. Dette er med henblik på at øge kvaliteten af den lokale træning. Dette kan gavne de lokale klubber, hvor nogle har samarbejde med uddannelsesinstitutioner på forskellige områder, herunder: Skolepartnerskaber, Gørlev Idrætsefterskole, Nymarkskolen som har tilbud for ambitiøse atleter fra 7. klassetrin, Slagelse Talent og Elite der samarbejder med ungdomsuddannelserne og på universitetsniveau sammen med Syddansk Elite.



Handlingsplan for CYKLING som prioriteret idræt i Slagelse Kommune 2020-2024

Indholdsfortegnelse

BAGGRUND.....	2
Motivation	2
Klubudvikling.....	2
Organisation.....	2
Økonomi.....	2
Elitepolitik	3
Strategier.....	3
Træner resurser	3
Implementering af Aldersrelateret Trænings Koncept	4
Faciliteter.....	4
Adgang og anvendelse af supportfunktioner	4
Deltagelse i samarbejde med uddannelsesinstitutioner	5



BAGGRUND

Slagelse Cykle Ring fra 1932 er en forening med tiltagende medlemsantal, der i 2020 lå på 35 medlemmer, fordelt på både B&U-, junior- og seniorryttere. Klubben beskæftiger sig primært med landevejscykling og talentudvikling af ryttere. Et solidt arbejde har bragt SCR i bevidstheden hos "Cykel Danmark" både for deres gode talentarbejde og ved at flere ryttere der har opnået at komme på et team, Derudover er SCR aktiv arrangør af cykelløb, både for bredde og elite, herunder DCU løbet "Slagelse Løbet".

Motivation

Vi ser meget frem fortsat til at være at være en del af Slagelse Talent og Elite, som vi ser mange positive aspekter i. Alle interessenter i Slagelse Talent og Elite får på forskellige områder meget ud af samarbejdet, hvilket er med til at skabe grundlag for en succesfuld, mangeårig indsats på området inden for eliteidræt.

- For Slagelse Cykle Ring som klub er det en fantastisk mulighed for at tilbyde vores mest talentfulde atleter de bedste rammer til at kombinere deres ungdomsuddannelse og sport på højere niveau. Dette er med til at styrke klubbens talentudvikling, hvilket også kan være med til at tiltrække ryttere udefra.
- Den enkelte rytter vil få optimale muligheder for at dyrke sport på højeste niveau med ekstra morgentræning, hvor de samtidig bliver en del af et studiemiljø, hvor de særligt kan fokusere på både idræt og uddannelse.
- For Slagelse Kommune er det med til at understrege satsningen på idræt og talentudvikling, hvor Slagelse Talent og Elite er én af mange stærke tiltag på dette område. Med denne nye ordning bliver det meget tydeligt både indadtil og udadtil, at Slagelse Kommune i den grad satser på idrætten.

Vi håber, at de nye indsatser kan bidrage til udviklingen af vores lokale ryttere og tiltrække flere til, hvilket skal bidrage til et bedre talentmiljø.

Klubudvikling

Organisation

Folkeoplyst forening med bestyrelse og underliggende bredde udvalg og eliteudvalg.

Personale: ingen ansatte, foreningsindsatsen er frivilligbaseret.

Økonomi

Der er afsatte midler i en 3-årig periode til talentudvikling øremærket til U13, U15 og U17

Foreningen er baseret på frivillighed, med trænere der er engageret i sporten.



SLAGELSE CYKLE RING

Slagelse Cykle Ring forsøger at understøtte talentudviklingen ved at søge sponsorer som vil være med til at støtte udviklingen af talenter.

Elitepolitik

Bestyrelsen har nedsat et eliteudvalg.

Det er Slagelse Cykle Rings ambition at træne og udvikle ryttere til at komme på Juniorteamet, og senere på et U19 eller A-team. Der er stor fokus på den enkelte rytters udvikling, og et tæt samarbejde med Juniorteamet, for at træne efter et fælles mål.

Vi har som målsætning at etablere et attraktivt talentudviklingsmiljø, som dels kan udvikle lokale ryttere, men også tiltrække ryttere udefra. Vi samarbejder på tværs af klubber, for at løfte de lokale miljøer, som skal sikre og forbedre talentudviklingen. Vi vil derfor forsøge at være innovative og finde gode måder at samarbejde på, så der opstår flere gode talentmiljøer, hvor uddannelses- og kompetenceniveauet er højt.

Strategier

Slagelse Cykle ring har lavet en 2-årig kontrakt med Juniorteamet for derigennem at styrke talentudviklingen i U15 og U17, og få en effektiv sparring, for derved at opnå klubbens elitepolitik. Der er en målsætning at udvikle ryttere til et højt nationalt niveau med et perspektiv om at opnå et internationalt niveau.

Talentudviklingen skal styrkes i klubben. Dette gøres i samarbejde med Slagelse Talent og Elite og klubber i regionen, for at styrke indsatsen mest muligt.

Slagelse Cykel Ring vil ligeledes indgå i et klubudviklingsforløb for at være bedre rustet til at løfte driften og samtidig udvikle klubben i en positiv retning.

Træner resurser

Her følger en beskrivelse af de træner resurser vi har og de udviklingstanker der er for træner på området:

Jan Rost: U15-U19 træner: Børne- og ungdomstræner uddannelse.

Peter Villumsen U15-U19 træner: Træner 1 uddannelse.

Morten Tillquist: U15-U19 træner.

Jim Hasgaard: U11-U15 træner: Træner 1 uddannelse.

Jeppe Alkærsig: U11 - U15 træner: Træner 1 uddannelse.

Mikael Jørgensen: Hjælpetræner for U11 til U15.

U19 der kører på team, har træner tilknyttet herigennem.

Handlinger for at sikre et højt uddannelsesniveau af klubbens talenttrænere:

Alle trænere tilknyttet Slagelse Cykel Ring Elite tilbydes alle DCU's træner uddannelser. Diplomuddannelser til trænere gennemføres med støtte fra Slagelse Talent og Elite / TD / DIF



Status omkring træner udviklingen: Alle nye trænere tager minimum Børne- og ungdomstræner og opfordres til at tage alle DCU træner moduler.

Implementering af Aldersrelateret Trænings Koncept

Der trænes efter DCU's alders relaterede anbefalinger + styrketræning. Klubben udbyder træningsmængder svarende til Aldersrelateret Trænings Koncept og gennemføres i overensstemmelse med principperne i det idrætsspecifikke Aldersrelateret Trænings Koncept.

Præpubertet: (antal træningspas og timer pr. uge) efter DCU's alders relaterede anbefalinger

Pubertet: (antal træningspas og timer pr. uge) efter DCU's alders relaterede anbefalinger

Post-pubertet: (antal træningspas og timer pr. uge) efter DCU's alders relaterede anbefalinger

For at forbedre og udvikle området er der i samarbejde med Slagelse Talent og Elite, påbegyndt handlinger omkring morgentræningstilbud og optimering af træningsforhold for klubben.

Faciliteter

Træningsfaciliteterne i Slagelse Kommune er gode og tilstrækkelige for rytterne.

Udviklingsområder: Der etableres faciliteter med mulighed for at skabe et fælles miljø for udøvere, og hvor de får mulighed for at overnatte og træne sammen. Faciliteterne står til rådighed fra d. 30 september 2016

Adgang og anvendelse af supportfunktioner

Følgende afsnit beskriver status for supportfunktioner: Sportsmedicinsk behandling, Fysisk træning, Sportspsykologisk træning og Sportsernæring:

Sportsmedicinsk behandling:

Ryttere tilknyttet Slagelse Cykle Ring, som samtidig går på idrætsefterskoler har mulighed herfor. Der er også tilknyttet en massør for U19 ryttere. De andre vil gennem samarbejde med Slagelse Talent og Elite få adgang til et behandlernetværk som udøveren vil kunne anvende.

Fysisk træning:

Der vil være adgang til fitness, tider bookes for et halvt år ad gangen. En træner instruerer i vinter "gymnastik" træning, der styrker mave og ryg. Slagelse Talent og Elite tilbyder morgentræning som er en mulighed for vores talenter at indgå i, og som vurderes for hver enkelt talent om de skal tilknyttes.



Sportspsykologisk træning

Hvis der er ryttere tilknyttet U19 og U23, kan der afholdes foredrag omkring emnet inden sæsonstart. Det er samtidig et område, der udvikles i samarbejde med Slagelse Talent og Elite, for at øge kompetenceniveauet hos flere på og omkring holdene.

Sportsernæring

Forældre og ryttere får information og vejledning på møder. De informeres om hvad der skal spises og drikkes inden træning, inden løb, tidsrummet ernæringen skal indtages samt vejledning i ernæring efter løb.

Det er et område vi i samarbejde med Slagelse Talent og Elite vil forsøge at forbedre yderligere.

Deltagelse i samarbejde med uddannelsesinstitutioner

Sammen med Slagelse talent og Elite, samarbejdes der med flere uddannelsesinstitutioner i Slagelse Kommune. Det samarbejde forgår fra 7. klassetrin og ældre i folkeskoleregi, forskellige ungdomsuddannelser og på universitetsniveau sammen med Syddansk Elite.

Klubben kan være behjælpelige med at etablere et samarbejder med idrætsefterskoler eller lignende, hvis en rytter ønsker det.

Som prioriteret idræt, vil vi være en del af ordningen omkring morgentræning. Individuelt træner rytterne selv morgen træning.

Vi forsøger at deltage i arrangementer, hvor primært børn og unge er repræsenteret, for at synliggøre cykelsporten og hverve nye medlemmer. Alle arrangementer vi deltager i, bliver offentligt lagt ud på de sociale medier, for også ad denne vej, at vise vores sport og klub frem, hvilket bidrager til en positiv omtale sporten, og forhåbentlig talenter til udvikling.

Områder vi vil arbejde på:

Sikre at kvaliteten af vores træning lever op til DCU's anbefalinger.

- Dette vil vi gøre ved at tilstræbe at alle trænere bliver uddannet gennem DCU's træner uddannelser.
- Via samarbejde med junior teamet omkring hvad der skal til at komme i betragtning til dette.

Sikre tilstrømning af nye ryttere samt fastholdelse af de eksisterende.

- Undersøg hvad der har givet nye ryttere i år.
 - Undersøge hvad vores ryttere savner.
 - Fortsætte tiltag omkring e-cykling for fastholdelse gennem vinteren.
-

Handlingsplan for FODBOLD som prioriteret idræt i Slagelse Kommune 2020–2024.

Indholdsfortegnelse

Baggrund	2
Motivation.....	2
Klubudvikling	3
Organisation	3
Elitepolitik.....	3
Økonomi.....	3
Strategier	4
Personale.....	4
Trænerressourcer	4
Implementering af Aldersrelateret Træningskoncept (ATK)	4
Faciliteter	5
Adgang og anvendelse af supportfunktioner	5
Sportsmedicinsk behandling.....	5
Fysisk træning	6
Sportspsykologisk træning.....	6
Sportsernæring.....	6
Deltagelse i samarbejde med uddannelsesinstitutioner	6



Baggrund

Slagelse B&I (SBI) er stiftet d. 23. maj 1887, og er dermed Danmarks 5. ældste fodboldklub. SBIs 1. seniorhold, har gennem årene bevæget sig noget op og ned gennem rækkerne. Man har haft to storhedstider, hvor man i 1970'erne spillede en del sæsoner i landet bedste række 1. division, og hvor man havde flere landsholdsspillere, og igen fra 2008 til 2015 under FC Vestsjælland, hvor man udover flere sæsoner i Superligaen også nåede en pokalfinale i Parken mod FC København. Siden FC Vestsjællands konkurs i 2015, har der været arbejdet hårdt på at genopbygge seniorholdet med fokus på lokale spillere tilsat 3-4 profiler udefra. Med denne strategi befinder SBI sig pt. i 2. division.

I 2014 vedtog ledelsen i SBI en målrettet strategi for talentudviklingen i klubben. Man har siden arbejdet hårdt på at skabe et talentudviklingsmiljø, der kunne sætte Slagelse og Vestsjælland på landkortet indenfor ungdoms-elitefodbold, samt give de lokale fodboldspillere, de bedste betingelser for at opnå deres fulde potentiale. Dette arbejde blev anerkendt i 2019, da DBU tildelte SBI en 2-stjernet klublicens. I 2020 beholdt SBI den 2-stjernede licens og rykkede samtidig frem i top-20 blandt talentudviklingsmiljøer i Danmark.

Grundet licenstildelingen spiller SBI U13, U14 og U15 på næsthøjeste niveau (Liga 2, pulje 1) i Øst-Danmark, og U17 og U19 på næsthøjeste nationale niveau, den landsdækkende division. SBI er solidt repræsenteret med spillere på DBUs Talentcenter hver eneste år, og havde som eksempel 6 spillere med på U13 Talentcentret både i 2018 og i 2019.

Tre spillere, der er produkt af SBI's Talentudviklingsmiljø har inden for de seneste 2 år repræsenteret Danmark på hhv. U16 og U17 landsholdet.

Motivation

2/6

Slagelse B&I har de seneste år været på en rejse, som er fortsættende for udviklingen af fodbold på Vestsjælland, med Slagelse som primus-motor.

En del af SBI's strategi i forhold til klubbens udvikling og talentsatsning, kommer til stort udtryk gennem blandt andet samarbejdet om morgentræning, som for SBI betyder, at man kan have et ekstra fokus på den individuelle udvikling for klubbens største talenter.

Slagelse B&I, ser ikke klubben som en 'enkelstående klub' hvor alle kræfter, spillere, trænere skal indgå, men som en omfavnende "store- bror/søster" for hele Vestsjælland, hvor talent og elite dyrkes, på tværs af klubberne.

Som en del af at tage ansvar for byens og kommunens udvikling af fodbold, er SBI helt afhængige af et godt samarbejde med Slagelse Kommune.

For at et samarbejde gennem, Erhvervsliv, Uddannelsesinstitutioner, Kommune og Sport, kan udvikles, forudsætter det, at parterne arbejder ud fra samme ønsker – heriblandt understøttelsen af fodbold.

- For SBI som klub er det en vigtig faktor at tilbyde vores mest talentfulde atleter de bedste rammer til at kombinere deres ungdomsuddannelse og sport på højere niveau.
- Den enkelte spiller får optimale muligheder for at dyrke sport på højeste niveau med ekstra morgentræning, hvor de samtidig bliver en del af et studiemiljø, hvor de særligt kan fokusere på både idræt og uddannelse.
- Et samarbejde sætter fokus i hele Vestsjælland og i landet, på at Slagelse Kommune fortsat satser på – og vil idrætten. Slagelse B&I har de seneste år, under samarbejdet med Slagelse Kommune, sendt ungdomsspillere til større Danske klubber – og



ungdomslandshold. Der er stor opmærksomhed på den udvikling SBI har været igennem, senest med sin placering som TOP-20 Klub i DBU's licenssystem. Denne branding, både som licensklub, samt når spillere løber på banen for større klubber eller ungdomslandshold, kommer ikke kun SBI til gode, men hele det område, kommune og faciliteter, som ligger bag udviklingen.

Klubudvikling

Organisation

I takt med Talentudviklingsmiljøets fortsatte udvikling, stiger mængden af opgaver også, derfor vil organisationen i SBI være under konstant udvikling frem mod 2024.

I sommeren 2020 ændrede SBI i strukturen ved at adskille Talentafdelingen og seniorafdelingen organisatorisk. Man ansatte en Talentchef på fuld tid til at varetage Talentafdelingen og ændrede Sportschefens rolle til udelukkende at have fokus på seniorafdelingen. Dette for at kunne arbejde målrettet efter at rykke i 1. division i 2024, samtidig med fortsat at udvikle Talentafdelingen.

For at kunne agere i den dynamiske hverdag, vi som klub oplever, er strategien for de næste år at etablere decentraliseret top-styring, hvor halvtidsansatte ledere med de fornødne kompetencer har ansvaret for hver deres arbejdsområde, f.eks. Head of Coaching, Børneudviklingstræner, Ungdomsudviklingstræner, Fysisk træner osv., således at beslutningsdygtige afdelingsledere kan sikre et agilt flow for trænere og medarbejdere.

I SBIs administration arbejdes der i retning af to fuldtidsansatte medarbejdere, mod én i dag.

Elitepolitik

SBI repræsenterer en af de bærende idrætter i Slagelse Kommune og ambitionen er at skabe bedre forhold for eliteidrætsudøvere, med stor fokus på dual-career. Her er Slagelse Talent og Elite, i særdeleshed morgentræning, en vigtig medspiller, da det giver atleterne mulighed for nok træningstimer, samtidig med fokus på uddannelsen.

SBI har ambition om frem mod 2024 at nærme sig 2,5-stjernet klublicens.

Man har som målsætning at videreudvikle klubbens talentudviklingsmiljø til at være en regional magtfaktor indenfor talentudvikling, og dermed tiltrække spillere fra hele regionen til Slagelse. Via SBI Klubnetværket er der stor fokus på samarbejde på tværs af klubber for at løfte hele regionen, via forbedring af både børne- og talentudviklingen. Man vil forsøge at være innovative og finde gode måder at samarbejde på, så der opstår flere gode udviklingsmiljøer, hvor uddannelses- og kompetenceniveauet er højt.

Økonomi

SBI arbejder p.t. i runde tal med en omsætning på 5 millioner kroner. Ambitionen er, at omsætningen frem mod 2024 skal øges til 7,5 – 8 millioner kroner for at kunne understøtte klubbens sportslige ambitioner.

Dette skal opnås bl.a. via en videreudvikling af "Erhvervsnetværket Vestsjælland", der, for SBI, er indgangen til sponsorer.

Derudover vil der være en øget fokus på aktiviteter som Camps, events i bybilledet, udvikling af tilskueroplevelsen på Harboe Arena Slagelse, osv. som skal generere en væsentlig omsætning.

Strategier

SBI's strategi er at udvikle og samle elitefodbolden på Vestsjælland, med base i Slagelse.

SBI ønsker at blive hele regionens hold, med spillere fra hele Kommunen og området, hvor vi sammen kan være stolte af at have "opfostret" spillere fra Slagelse.

SBI's strategi indgår som en del af "fodboldcirklen" hvor kommune, erhvervsliv, uddannelsesinstitutioner – og STE, sammen arbejder for samme vision.

Personale

SBI har i dag en fuldtidsansat Talentchef og to halvtidsansatte medarbejdere i den sportslige sektor, samt en fuldtidsansat administrationsmedarbejder.

Frem mod 2024 er ambitionen at opnå en normering på én fuldtidsansat og seks halvtidsansatte i den sportslige sektor, samt to fuldtidsansatte administrationsmedarbejdere.

Trænerressourcer

I Eliteårgangene U13 – U19 følger SBI DBUs anbefalinger om en træner pr. 6-10 spillere for at kunne opnå den rette coaching og udvikling af hver enkelt spiller.

Fra U12 og ned tilstræbes en træner pr. 6-8 spillere.

Som 2-stjernet licensklub stiller DBU krav til uddannelsesniveaut for chefrænerne på årgangene fra U10 – U19. SBI har som strategi hele tiden at være et skridt foran disse krav, da de løbende udvikler sig.

Frem mod 2024, er det ambitionen, at Chefrænerne hos U17 og U19 er i besiddelse af eller i gang med en UEFA A-Youth licens, chefrænerne på U13 – U15 har en B-Licens, hvoraf én træner pr. år uddannes med A-Licens, og U10 – U12 har en C-Licens. Assisterter på U17 og U19 skal have B-Licens, og assisterter på U13 – U15 skal være i gang med B-Uddannelsen.

Alle børnetrænere skal være i gang med C-uddannelsen.

SBI's seniorledelse ledes af SBI's sportschef, og Talentledelsen ledes af SBI's Talentchef. Både seniorledelsen og Talentledelsen består af erfarne trænere som har enten A- eller B-trænerlicens eller specialistuddannelse.

SBI tilsikrer, at klubbens trænere kontinuerligt uddanner sig ved den af DBU udbudte UEFA godkendte træneruddannelse.

Implementering af Aldersrelateret Træningskoncept (ATK)

SBI følger de af DBU udgivne anbefalinger omkring aldersrelateret træning. En væsentlig opgave for Børne- og Ungdomsudviklingstrænerne er at sikre at trænerne følger ATK.

Der er stor fokus på at børn og unge mennesker udvikler sig forskelligt både fysisk og modenhedsmæssig, og derfor er det ikke alene fødselsdatoen, der afgør hvad spillerne træner på de givne tidspunkter, men der tages hensyn til relativalderseffekt, samt hvor længe den enkelte spiller har været aktiv fodboldspiller.

SBI har udviklet træningshåndbøger for børnetræning U6 – U12, som et hjælpeværktøj for trænerne. Disse vedligeholdes løbende ift. den seneste forskning.

SBI understøtter implementeringen af ATK i andre lokale klubber via SBI Klubnetværket for at sikre en masse sprudlende og udviklende børnetræningsmiljøer i Slagelse og på Vestsjælland.

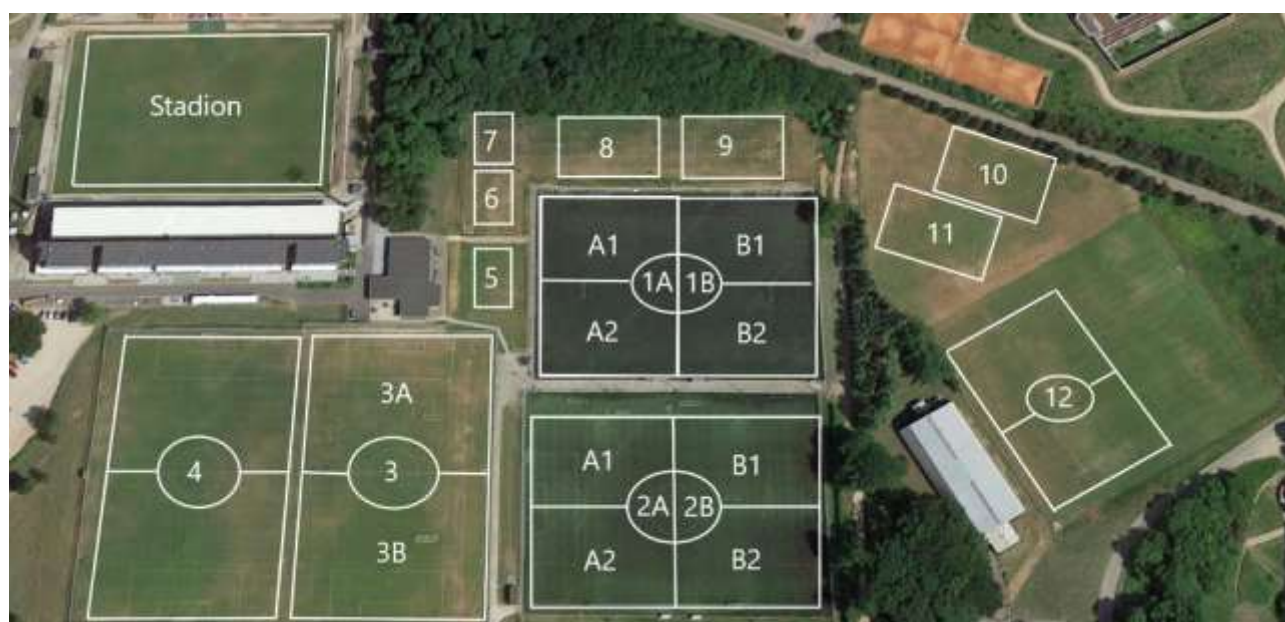
Bold-træning er det primære træningspas som afhængig af alder tilsat skadesforebyggende træning. Fra U13 og opefter laves mentaltræningsseancer, og for U14 og ældre tilbydes styrketræning i form af individuelle programmer koordineret af en klubansat fysioterapeut.

Faciliteter

Banekapaciteten som SBI har til rådighed i dag, er ikke tilnærmelsesvis tilstrækkelig for at give de mest optimale træningsbetingelser.

SBI har fodboldspillere fra hele Vestsjælland, derfor er det af stor betydning, at træningstider kan koordineres på tværs af årgange og gennemføres i perioder hvor det giver mest mening. Dette vil bidrage til optimering af udviklingsmiljøet, da det giver øget mulighed for løbende at ændre i træningsgrupperne for at matche spillerne bedst muligt uden at drengene skal ændre i deres hverdag pga. skiftende træningstider.

SBI har minimum behov for yderligere to kunstgræsbaner (11-mands) med lys, for at kunne understøtte de sportslige ambitioner, som er opstillet samt for at kunne honorere de krav som partneren Slagelse Kommune stiller til SBI.



5/6

Adgang og anvendelse af supportfunktioner

Følgende afsnit beskriver status for supportfunktionerne Sportsmedicinsk behandling, Fysisk træning, Sportspsykologisk træning og Sportsernæring:

Sportsmedicinsk behandling

SBI har en aftale med to fysioterapeuter og en massør, som indgår i den sportsmedicinske behandling når en læge har tilsat en skadet spiller.

Igennem et samarbejde med Slagelse Talent og Elite vil talenterne få adgang til et behandlernetværk som talentet vil kunne anvende.

Fysisk træning

SBI har aftale med to fysioterapeuter som udvikler og gennemfører fysisk træning for fodboldspillere fra U14 og ældre.

Sportspsykologisk træning

SBI har aftale med en sportspsykolog, som varetager sparring med trænerne helt fra U6 til U19 ift. Sportspsykologisk træningskoncept. Fra U13 til U19 har den Sportspsykologiske konsulent enkelte træningsseancer med spillerne.

SBI tilbyder individuelle samtaler med den sportspsykologiske konsulent ved behov.

Sportsernæring

Information om sportsernæring sker ved foredrag, og løbende dialog ift. individuelle behov. SBI sparrer med Slagelse Talent og Elite på området, således at den vejledning atleterne får i klubben og ifm. STE, går hånd i hånd.

Deltagelse i samarbejde med uddannelsesinstitutioner

SBI samarbejder med Slagelse kommune omkring idrætstalenterklasserne (7. – 9. klasse) og omkring Slagelse Talent og Elite (ungdomsuddannelser).

SBI arbejder for at udvikle samarbejdet med Nymarkskolen ift. idrætstalenterklasserne. Frem mod 2024 arbejdes for en etablering af en ren fodboldklasse på hver klassetrin.

Koordinationen med uddannelsesinstitutionerne foregår gennem kommunens idrætskonsulent (idrætstalenterklasser) og med sportscollege koordinatoren.

SBI har selvstændig fodboldtræning som en del af morgentræningstilbuddet.

SBI har en uddannelsesansvarlig til at støtte atleterne ift. udfordringer vedrørende dual-career, samt at råde og vejlede spillerne i forhold til de tilbud som der findes i Slagelse kommune.

Korsør Golf Klub - Junior- og talentudvikling 2020 til 2025.

Vision

Korsør Golf klub skal være det sted på Vestsjælland, hvor der udvikles flest golftalenter, der kan gøre sig gældende på højeste niveau indenfor golfsporten i Danmark.

Korsør Golf klub ønsker fortsat at have elitehold indenfor alle aldersklasser og køn, det vil sige både på herre- og damesiden, samt på senior- (50 plus) og juniorsiden.

Især junior holdet skal have udvidet fokus med en ambition om, at holdet skal placeres i den landsdækkende danmarksturnering via egne spillere. Der skal være øget fokus på, at finde talenter i medlemskaren som kan indgå i en brutto trup.

Dameholdet skal på sigt rykke op igennem divisionerne til et niveau omkring anden division.

Herreholdet er p.t. i gang med et generationskifte, og derfor skal holdet stabilisere sig i første division med fokus på at integrere talenter. Herudover har vi et herrehold i tredje division som primært er udviklingshold, en slags "rugekasse".

Organisation

Junior- og eliteudviklingen ledes af et udvalg som består af sportschefen og et medlem fra KGK's bestyrelse.

Det daglige virke på træningsbanen ledes af klubbens fuldtidsansatte træner, samt af sportschefen som deltager i junior og elitetræningen hver mandag i sæsonen. Al træningsplanlægning sker i samarbejde mellem træner og sportschef. Sportschefen er herudover holdkaptajn på førsteholdet for herrer. Ligeledes er holdudtagelse og udvikling af den enkelte spiller sportschefens opgave.

Økonomi

Junior- og talentudviklingen er en integreret del af Korsør Golf Klub og indgår i den samlede økonomi. Herudover får junior- og talentudviklingen tilskud fra Slagelse kommune (markedsføringspuljen) og Sports Team Slagelse. Herudover sponsorerer Harboe og andre virksomheder specifikt til denne del af klubben. Spillerne i truppen får omkostningsgodtgørelse og betalt turnerings deltagelse m.m.

De nævnte tilskud er betinget af professionelt arbejde og præstationer på højt niveau. Det giver genlyd og finder plads til medierne generelt. Vi har p.t. to nye professionelle, Christian Jacobsen og Peter Staalbo som er i mediernes søgelys hvor deres præstationer følges tæt.

Spillere

På herre siden råder vi over følgende spillere som indgår i truppen:

Mark F. Haastrup (Pro)	Jimmi Stephandsen
Christian Jacobsen (Pro)	Steen Elkjær
Peter Staalbo (Pro)	Marc Elkjær
Michael Jürgensen (Pro)	Rasmus Henningsen (Pro)
Henrik Madsen	Patrick Moltke Sørensen
Thomas Larsen	Anders K. Mogensen
Niels Lindegaard	Oliver Hjorth
Frederik Termøhlen Nielsen	Laust Olsen
Daniel Termøhlen Nielsen	Mathias Jellinghof
Silas Knudsen	Allan Booker
Lars Folsberg	Andreas Jørgensen

Damer

Heidi Heidelberg
Mette Booker
Kiki Deuleran
Malene Wendelboe
Tine Christiansen

Junior

Julius Køhler

Liva Svejstrup

Mads Christensen

Udviklingsplan Golf Team Korsør 2021-2025

Korsør Golfklub har gennem de sidste 5 gennemført en stor turn around på juniorsiden i tæt samarbejde med Dansk Golf Union. Der er opnået markant vækst på antallet af juniorspillere i klubben, spillere som har potentiale til at indgå på højt niveau i Danmark. Det store antal spillere omkring de tidlige teenageår, får betydning for Golf Team Korsørs arbejde de næste 5 år. Fokus vil skifte fra at hente dyre spillere udefra, til at arbejde målrettet med den stadigt voksende skare af lokale, unge talenter og på sigt gøre dem konkurrencedygtige på landsplan.

Målet er at skabe det bedste miljø til talent udvikling i en dansk klub og som ledsaget effekt skabe et af Danmarks bedste Juniorelitehold i løbet af 5 år.

For, at lykkes med det, er det helt essentielt at sikre at spillerne modtager høj faglig kvalitet i deres træning. Denne kvalitet bliver sikret af et stærkt samspil mellem klubbens fuldtidsansatte trænere og en stribe af frivillige veluddannede trænere – heriblandt flere med særligt gode kompetencer indenfor ATK, mentaltræning og coaching. Desuden er elitespillerne rollemodeller for klubbens voksende juniorafdeling, og vil fremover være en markant del af juniortræningen. Korsør Golf Klub bruger flittigt frivillige hjælpetrænere for at give juniorerne en sjovere træning, med større variation – og med et meget større udbytte til følge.

Juniorafdelingen og eliteafdelingen vil de kommende år arbejde endnu tættere sammen, blandt andet ved, at mange af juniorerne får fast træning sammen med klubbens absolut bedste spillere – altid under hensyntagen til den enkelte spillers udvikling og niveau.

Korsør den 27. august 2020

Poul Møller

Formand Korsør Golf Klub

Handlingsplan for GOLF som prioriteret idræt i Slagelse Kommune 2021-2024

Indholdsfortegnelse

BAGGRUND	2
MOTIVATION	2
KLUBUDVIKLING	2
ORGANISATION	2
ELITEPOLITIK	3
ØKONOMI	4
<i>Strategier – Masterplan 2020</i>	4
PERSONALE	6
TRÆNERRESSOURCER	6
IMPLEMENTERING AF ALDERSRELATERET TRÆNINGSS KONCEPT	6
FACILITETER	6
ADGANG OG ANVENDELSE AF SUPPORTFUNKTIONER	7
DELTAGELSE I SAMARBEJDE MED UDDANNELSESINSTITUTIONER	7

BAGGRUND

Korsør Golfklub fra 1964 er en af de største idrætsforeninger i Slagelse Kommune med over 1000 medlemmer. Klubben startede under Steen Tinning som Sportschef i 2007 et samarbejde med Trelleborg og Sorø Golfklub om talentudvikling. I 2011 blev talentsamarbejdet centreret i Korsør i Golf Team Storebælt. Det intense arbejde har bevirket, at Korsør Golf Klub gennem årene har været at finde i divisionerne både på herre- og damesiden. Herrerne spiller i dag i 1. division.

Korsør Golf Klubs positive udvikling i de seneste år skyldes primært gennemførelse af en Masterplan 2020.

Udviklingsplan for Golf Team Korsør fremgår af "Junior- og Talentudvikling" 2020 – 2025.

Motivation

Vi har haft stor glæde af, at være en del af Slagelse Talent og Elite, som vi ser mange positive aspekter i. Alle interessenter i Slagelse Talent og Elite får på forskellige områder meget ud af samarbejdet, hvilket er med til at skabe grundlag for en succesfuld, mangeårig indsats på området indenfor eliteidræt.

- For Korsør Golfklub som klub er det en fantastisk mulighed for at tilbyde vores mest talentfulde atleter de bedste rammer til at kombinere deres ungdomsuddannelse og sport på højere niveau. Dette er med til at styrke klubbens talentudvikling, hvilket også kan være med til at tiltrække spillere udefra.
- For den enkelte spiller vil de få optimale muligheder for at dyrke sport på højeste niveau med ekstra morgentræning, hvor de samtidig bliver en del af et studiemiljø, hvor de særligt kan fokusere på både idræt og uddannelse.
- For Slagelse Kommune er det med til at understrege satsningen på idræt og talentudvikling, hvor Slagelse Talent og Elite er én af mange stærke tiltag på dette område. Med denne nye ordning bliver det meget tydeligt både indadtil og udadtil, at Slagelse Kommune i den grad satser på idrætten.

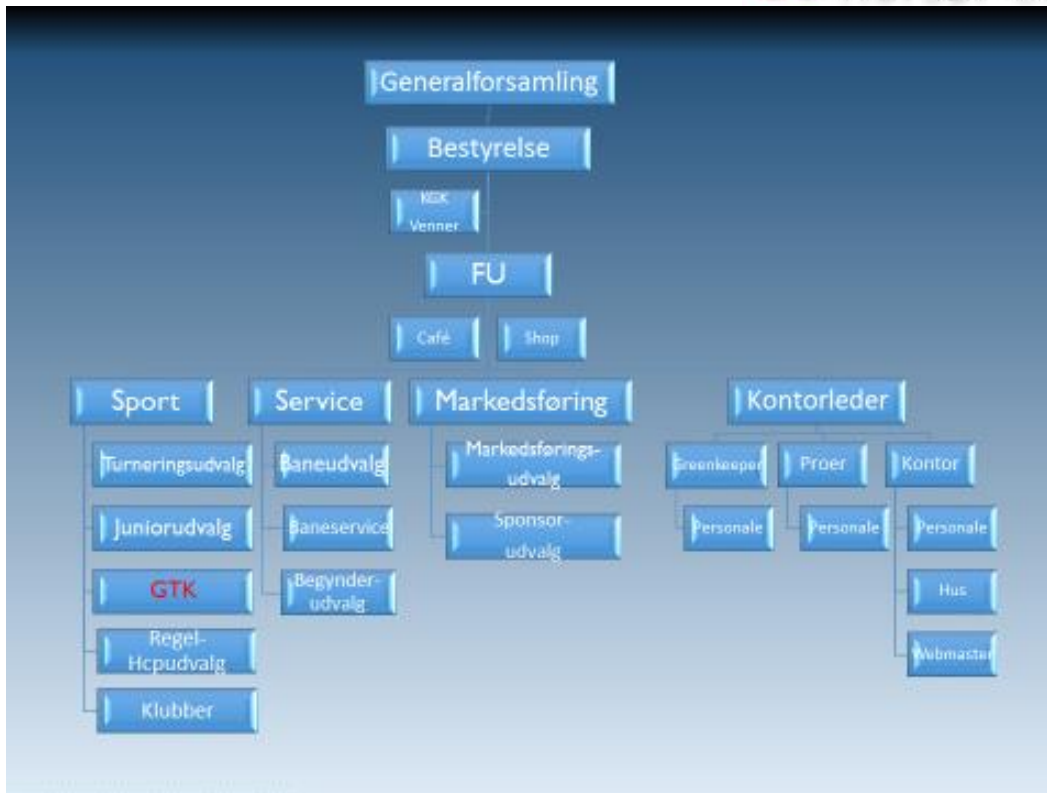
Klubudvikling

Organisation

Nedenstående diagram viser hele Korsør Golf Klubs organisation. Der er GTK (Golf Team Korsør), der er klubbens selvstændige eliteafdeling.

Der er p.t. ca. 30 spillere GTK, herunder en række juniorer. Der er et tæt samspil mellem klubbens ledelse/udvalg og GTK.

I 2021 opdeles Begynderudvalget i et Begynderudvalg (fastholdelse af medlemmer) og et Rekrutteringsudvalg (Rekruttering af nye medlemmer. Rekruttering sker i tæt samarbejde med juniorudvalget.



Elitepolitik

Golf Team Korsør er en selvstændig enhed, der har til formål at være platform for Korsør Golf Klubs elitegolf og talentudvikling. Målet er – gennem en blanding af elitespillere og juniorer primært med baggrund i Korsør Golf Klub, at være regionens absolutte tophold inden for golf, både på herre- og damesiden.

De overordnede målsætninger for Korsør Golf Klub junior- og talentudvikling ses af særskilt udviklingsplan for Golf Team Korsør. Heraf fremgår ligeledes elitetruppen på ca. 30 spillere.

Det er tidligere Challengetour spiller Michael Jürgensen, der i er sportschef i Golf Team Korsør.

De overordnede målsætninger for Korsør Golf Klub generelt vedrørende juniorarbejdet.

JUNIORUDVALG:

Overordnede målsætninger:

- at tilstræbe at KGK's juniorer tilhører den danske elite
- at sikre i samarbejde med GTK, at der blandt KGK's juniorer til stadighed er potentielle emner til eliteholdene
- at sikre en velfungerende juniorafdeling som er med til at tiltrække nye juniorspillere og dermed medlemmer til KGK
- at sikre at samtlige juniorspillere får en sportslig og social oplevelse ved at være med i KGK

Delmål/egne mål:

- at forøge antallet af juniorer i samarbejde med markedsføringsudvalg og rekrutteringsudvalg
- at fastholde vores juniorer

Partnerskaber med skoler skal være med til at forbedre talentudviklingen.

Samarbejde med Dansk Golf Union omkring juniorarbejdet har udmøntet sig i en god medlemstilgang.

Økonomi

Korsør Golf Klub har en god økonomi. I regnskabsåret 2018-2019 var overskuddet på godt 500.000. I indeværende regnskabsår, der afsluttes 30. september 2020 vil overskuddet på trods af virkninger af Covid 19 vær på godt 200.000. I kommende regnskabsår, er der budgetteret med et tilsvarende overskud.

Medlemsfremgang, mange greenfee gæster og loyale sponsorer er med til at sikrer den gode økonomi.

GKT`s økonomi hviler i sig selv. Teamets midler kommer bl.a. fra følgende sponsorer:

- Harboes Bryggeri
- Sporteam Slagelse (organisation der støtter eliteidræt i Slagelse Kommune. Midler dels fra Kommune og dels fra større erhvervsvirksomheder.)
- Slagelse Kommune (markedsføringstilskud)
- 3 -5 øvrige erhvervs sponsorer.

Som det ses, er der stor opbakning fra Slagelse Kommune. Klubben støtter både GTK som helhed og enkelte spillere.

Strategier – Masterplan 2020

Der er på baggrund af arbejdet omkring Masterplan 2020 vedtaget følgende strategier.

Den strategiske platform

Den strategiske platform indeholder Vision, mission og værdigrundlag

Herunder en mission om at:

- Betragte golf som en sport, og derfor stimulere junior-, talent- og eliteudviklingen

Masterplan 2020 indeholder konkrete målsætninger inden for 6 områder, hvoraf de 3 første har direkte relevans for talentudviklingen og er udskrevet:

Banen

- Med udgangspunkt i Old Course og Høneklints nuværende niveau og under hensyntagen til banernes layoutmæssige og naturskønne kvaliteter gennemføres vedligeholdelse og ændringer, der understøtter dette, og som derved kvalitetssikre en god golfoplevelse i hele sæsonen for spillere på alle niveauer.
- Via information, vedligeholdelse og etablering af de nødvendige anlæg skal service og sikkerhed både for golfspillere og ikke golfspillere højnes.

I henhold til Masterplanen er der gennemført en række investeringer i banerne, der har betydet, at Korsør Golf Klub fremstår som én af de mest eftertragtede baner i Danmark.

- **Nye attraktive huller, herunder nye greens er anlagt. Tegnet af én af Europas bedste banearkitekter – Philip Spogard**
- **Nye dræn er etableret.**
- **Nyt vandingssystem, der kvalitetssikrer vandingen og samtidig spare på forbruget.**
- **Naturpleje bl.a. i samarbejde med Slagelse Kommune, der understøtter områdets store naturværdier.**

Ledelse, Administration, Markedsføring

- Den interne og eksterne kommunikation og markedsføring skal sikre et informationsniveau, der understøtter medlemmers, gæsters og samarbejdspartneres tilhørsforhold og loyalitet, og som stimulerer vækst i de nævnte grupper.
- Det altafgørende frivillighedskoncept og kontinuiteten heri skal understøttes af et loyalitetskoncept og en rekrutteringspolitik.
 - **Korsør Golf Klub har ca. 175 frivillige**
- Administrationen skal sikre en fortsat højt serviceniveau over for medlemmer og gæster, hvilket også indebærer et tæt samarbejde med Café, Shop, Comwell og andre samarbejdspartnere.

Træning og Træningsfacilitet

- Der etableres træningsfaciliteter omkring klubhuset, således afstanden til visse dele af træningsanlæg mindskes, og således at nærheden med klubhuset stimulerer det sociale liv, salg i Café og shop samt af træningslektioner.
 - **Der er etableret både en ny puttinggreen og nyt indspilsområde ved klubhuset**
- Både indendørs og udendørs træningsfaciliteter vedligeholdes og udbygges, således træningsforholdene for bådemedlemmer og trænere gøres funktionelle og attraktive.
 - **Der er etableret ny overdækket drivingrange**
 - **I 2021 etableres nyt indendørs træningscenter, herunder "TeeBox" med de seneste tekniske hjælpemidler i forbindelse med træning. Junior- og elitearbejdet bliver vigtige brugere af det nye center. Generelt vil dette indendørs center give klubben endnu en kvalitetsløft, og dermed øge attraktiviteten. Økonomisk støttes projektet af Slagelse Kommune, Landudvikling Slagelse, DIF foreningspulje m.fl.**

Klubben vil ligeledes indgå i et klubudviklingsforløb for at være bedre rustet til at løfte driften og samtidig udvikle klubben i en positiv retning.

Personale

Der er i alt 9 medarbejdere med følgende funktioner:

Kontorleder, kontorsekretær, trænere, chefgreenkeeper, 4 greenkeeperassistenter og Desuden har klubben uddannet 12 hjælpetrænere, der bl.a. er med til at sikre et godt juniormiljø.

Er begunstiget af 175 frivillige, herunder også en hel del tilknyttet Golf Team Korsør.

Trænerressourcer

Her følger en beskrivelse af de trænerressourcer vi har og de udviklingstanker der er for trænerområdet:

Cheftræner: Thomas Larsen er PGA uddannet med rigtig megen efteruddannelse, heriblandt ATK

Det er tidligere Challenge Tour spiller Michael Jürgensen, der i er sportschef i Golf Team Korsør.

Jfr. Masterplan 2020 ønsker klubben at have de bedste ressourcer til rådighed og rekrutterer derefter.

Implementering af Aldersrelateret Trænings Koncept

- Præpubertet: (antal træningspas og timer pr. uge) 3 mulige mandag, onsdag og fredag. 3 timers fællesundervisning og 3 timers spil
- Pubertet: (antal træningspas og timer pr. uge) 3 mulige, mandag, onsdag og fredag. 3 timers fællesundervisning og 3 timers spil
- Post-pubertet: (antal træningspas og timer pr. uge) 5 timers fællestræning. Individuel træning efter behov 1 time, samt 4 timers spil.

Vi har ikke juniorer nok til at det altid giver mening at dele gruppen op. Så nogle gange bliver præpubberne tilgodeset med flere koordination og motorik lege. Andre gange er der mere teknisk fokus. Naturligvis niveaudelt så der sikres flow hos alle juniorerne. **I samarbejde med Dansk Golf Union er der indgået samarbejde vedrørende det såkaldte "Junglegolf-projekt. Målgruppen er 4 - 8 årige.**

Det målrettede arbejde fra junioreudvalgets side, har givet en meget positiv udvikling i antallet af juniorer de seneste par år, hvilket giver yderligere mulighed for en differentieret træningsindsats.

Faciliteter

Korsør Golf Klub har gode og tidssvarende træningsfaciliteter, og med det nye indendørs træningscenter råder klubben over de mest moderne træningsfaciliteter. Se beskrivelse ovenfor.

Adgang og anvendelse af supportfunktioner

Følgende afsnit beskriver status for supportfunktioner: Sportsmedicinsk behandling, Fysisk træning, Sportspsykologisk træning og Sportsernæring:

Sportsmedicinsk behandling:

Igennem et samarbejde med Slagelse Talent og Elite, vil klubben få adgang til et behandlernetværk som udøveren vil kunne anvende.

Fysisk træning:

Punktet er en aktiv medspiller i juniorafdelingen, som et led i den daglige træning. Slagelse Talent og Elite tilbyder morgentræning som er en mulighed for vores talenter at indgå i, og som vurderes for hver enkelt talent om de skal tilknyttes.

Sportspsykologisk træning

Punktet er en aktiv medspiller i juniorafdelingen, som et led i den daglige træning. Det er samtidig et område der udvikles i samarbejde med Slagelse Talent og Elite, for at øge kompetenceniveauet hos flere på og omkring holdene.

Sportsernæring

Punktet er en aktiv medspiller i juniorafdelingen, som et led i den daglige træning. Det er et område vi i samarbejde med Slagelse Talent og Elite vil forsøge at forbedre yderligere.

Deltagelse i samarbejde med uddannelsesinstitutioner

Sammen med Slagelse talent og Elite, samarbejdes der med flere uddannelsesinstitutioner i Slagelse Kommune. Det samarbejde forgår fra 7 klassetrin og ældre i folkeskoleregi, forskellige ungdomsuddannelser og på universitetsniveau sammen med Syddansk Elite. Golf har ligeledes været en fast del i foreningstilbuddet til skolerne de seneste år. Dette er en del af rekrutteringsstrategien til juniorafdelingen.

Vi forsøger at have gode partnerskaber med skoler, for at børn og unge bliver præsenteret for golf. Det skabes åbenhus og skolearrangementer for at bidrage til rekrutteringen af nye medlemmer og som skal bidrage til talentudviklingen.

Skolearrangementer er en naturlig del af dagligdagen i klubben.

Afslutning.

Talentudvikling og et elitemiljø er en vigtig del af Korsør Golf Klubs strategi, hvorfor det at være kategoriseret som en prioriteret idræt i regi af Slagelse Talent og Elite er af stor betydning for klubben.

Vi vil prioritere både projektet og samarbejdet med Slagelse Talent og Elite, herunder at opfylde målsætningen om bidrage med en række talenter i de kommende år. Vi fastholder målsætningen om 3 – 5 talenter i 2021.

Ligeledes fastholder vi målet om en juniorafdeling i 2021 på min. 100 juniorer.

Korsør Golf Klub vil fortsætte med at investere og forbedre faciliteterne i klubben, således vi også fremadrettet kan tilbyde et produkt, der gør klubbens og dens



faciliteter attraktive for medlemmer, gæster, sponsorer og andre samarbejdspartnere. De seneste par års udvikling har bevist, at strategien er rigtig.

Med venlig hilsen
Korsør Golf Klub
Poul Møller
Formand

Handlingsplan for SVØMNING som prioriteret idræt i Slagelse Kommune 2021-2024

Indholdsfortegnelse

BAGGRUND	2
MOTIVATION	2
KLUBUDVIKLING	4
ORGANISATION.....	4
ELITEPOLITIK	4
ØKONOMI	6
STRATEGIER	6
PERSONALE	6
TRÆNERRESSOURCER	7
IMPLEMENTERING AF ALDERSRELATERET TRÆNINGSS KONCEPT	7
FACILITETER	7
ADGANG OG ANVENDELSE AF SUPPORTFUNKTIONER	8
DELTAGELSE I SAMARBEJDE MED UDDANNELSESINSTITUTIONER	9

BAGGRUND

Svøm Slagelse Korsør, der er en fusionsklub bestående af SVØM Korsør og Slagelse Svømme Klub (SSK), blev dannet i foråret 2020 og grundlagt ud fra ønsket om at styrke såvel bredde- som konkurrencesvømningen i Slagelse Kommune.

SSK blev grundlagt i 1959 og SVØM Korsør, der blev grundlagt i marts 2016, blev dannet på baggrund af en sammenlægning af Korsør Svømme- og Livredningsklub og Tårnborgh Vemmelev Svømning.

Svøm Slagelse Korsør er nu Slagelse Kommunes største enkeltstående forening med ca. 2.500 medlemmer. Klubbens primære indsatsområde er en velfungerende svømmeskole med tilhørende eliteafdeling samt Danmarks bedste vandpoloafdeling.

En dygtig bestyrelse og ansatte omkring foreningen, har sammen bragt SSK på Danmarkskortet. Et solidt talentarbejde, hvor flere internationale navne er blevet klækket både indenfor konkurrencesvømning og vandpolo.

Nogle af de resultater der er opnået inden for konkurrencesvømning kan nævnes Gustav Jørgensens flotte udtagelse til B-landsholdet samt to guldmedaljer til de danske Juniormesterskaber 2019 ligesom SSK har opfostret Sebastian Ovesen, der formåede at vinde indtil flere Danmarksmesterskaber samt i 2016 at blive udtaget til VM i Canada.

Motivation

Vi har gennem de sidste 4 år være en del af Slagelse Talent og Elite, som har bidraget til mange positive aspekter. Alle interessenter i Slagelse Talent og Elite får på forskellige områder meget ud af samarbejdet, hvilket har været med til at skabe grundlag for en succesfuld, og mangeårig indsats på området indenfor eliteidræt.

- For Svøm Slagelse Korsør har og er det en fantastisk mulighed for at tilbyde vores mest talentfulde konkurrencesvømmere de bedste rammer til at kombinere deres ungdomsuddannelse og sport på højeste niveau. Dette er med til at styrke klubbens talentudvikling, hvilket også har været være med til at tiltrække svømmere udefra.
- Den enkelte svømmer vil få optimale muligheder for at dyrke sport på højeste niveau med ekstra morgentræning. Samtidig bliver de en del af et studiemiljø, hvor de særligt kan fokusere på både idræt og uddannelse.
- For Slagelse Kommune er det med til at understrege satsningen på idræt og talentudvikling, hvor Slagelse Talent og Elite er én af mange stærke tiltag på dette område. Med denne nye ordning bliver det meget tydeligt både indadtil og udadtil, at Slagelse Kommune i den grad satser på idrætten.

I 2017 indgik konkurrenceafdelingen en Partnerskabsaftale med Slagelse Kommune og Dansk svømmeunion om at være talentudviklingsklub. Aftalen blev i 2019 forlænget frem til 2021

Aftalen tager udgangspunkt i Partnerskabsmodellens interesseerklæring:

- En svømmeklub
- Lokalt samarbejde

- Træningsmiljø
- Kompetenceudvikling

Målsætninger for aftalen er fastsat med udgangspunkt i Partnerskabsaftens indsatsplan:

- Implementering af målsætning og udbredelse til medlemmer, ansatte og udvalg.
- Opfølgning af målsætning i samarbejde med konsulent fra Slagelse Kommune og sportsafdelingen i Dansk Svømmeunion.
- Afholde 3-4 årlige stævner for svømmere i børnegruppen.
- Afholdelse af trænersparring i forbindelse med aktiviteter.
- Træningssamarbejde med nærliggende klubber (herunder Ringsted Svømmeklub og Kalundborg Svømmeklub) om senior-, junior- eller årgangssvømning.
- Implementere udviklingsmodel for talentudviklingssystem og synliggøre denne internt for træningsmiljøets trænere, svømmere, forældre og øvrige interessenter.
- Svømmere med over 665 point tilbydes mere langbanetræning og international konkurrence (i det omfang økonomien giver mulighed for dette).
- Videreudvikling af screeninger, træningsprogrammer og instruktioner til trænerne
- Udvikle kompetenceudviklingsplaner for alle trænere i konkurrenceafdelingen i henhold til Dansk Svømmeunions kompetenceprofiler for svømmetrænere.
- Udarbejde en strategi for rekruttering af trænere.
- Afvikle 2 årlige medarbejderudviklingssamtaler for alle trænere i Konkurrenceafdelingen.

Klubudvikling

Organisation

Folkeoplyst forening under Dansk Svømme Union. Svøm Slagelse Korsørs øverste organ er medlemmerne, der på den årlige generalforsamling vælger en bestyrelse til at forestå den daglige overordnede ledelse af svømmeklubben.

Bestyrelsen består af en formand, næstformand, sekretær, kasserer og 3 andre bestyrelsesmedlemmer. Der er desuden to suppleanter til bestyrelsen. Under bestyrelsen er der en række udvalg, der forestår den daglige drift og aktiviteter indenfor de enkelte udvalg. Udvalgene er konkurrencesvømning, vandpolo, svømmeskole, triatlon og sponsorudvalget. De enkelte udvalg ledes af et bestyrelsesmedlem. De øvrige medlemmer af udvalgene er frivillige arbejdskræfter blandt medlemmerne.

I 2018 startede konkurrenceafdelingerne i Korsør og Slagelse et samarbejde op, der i 2019 havde stor medindflydelse på, at de 2 klubber kunne slå sig sammen og derved styrker de ressourcer, som lå i begge klubber.

I dag hedder vi Svøm Slagelse Korsør, daglig tale SSK.

Vores konkurrenceafdelingen består af 5 hold med ca. 90 til 100 aktive konkurrencesvømmere i alderen 6 til 20 år. De 5 hold dækker alle niveauer, lige fra de nye og yngste svømmere på vores Talenthold op gennem 4., 3. og 2. holdet til vores rutinerede junior/seniorsvømmere på 1. holdet. Svømmerne arbejder flittigt hver eneste uge, så deres udviklingen kan fortsætte og de kan blive ved med at forbedre sig.

Elitepolitik

SSK er en talentudviklingsklub, hvis primære sigte er at skabe gode og udviklende rammer for årgangs- og junior svømmere på højt nationalt niveau og med den enkelte svømmers potentiale på længere sigt for øje. På resultatsiden er medaljer ved DM junior målsætningen.

Vi ønsker at udvikle de enkelte svømmeres sociale kompetencer gennem teambuilding og klubånd med henblik på fastholdelse, men samtidigt også udvikle vores svømmere så de er klar til at skifte til andre svømmemiljøer.

SSK er et talentudviklingsmiljø med fokus på svømmere i alderen 8 -18 år. Hvor anbefalingerne for aldersrelateret træning følges. Og hvor vi skaber de optimale rammer for bæredygtig talentudvikling og elitesvømning.

Klubben består af:

Talenthold

4 hold

3 hold

2 hold

1 hold

Målsætning for årgangssvømmere er at deltage med 60% af en årgang ved nationale mesterskaber og 70% ved regionale mesterskaber.

Målsætning for juniorsvømmere er deltagelse og medaljer ved DM-junior. Derudover at skabe rammer og vilkår for den enkelte svømmers udvikling til seniorsvømmer.

Et talentudviklingsmiljø med national og international resultathistorik og potentiale på juniorniveau og sportsligt potentiale for internationalt seniorniveau jf.

Målsætningen for SSK-Konkurrence opnås gennem engagerede trænere, ledere, svømmere og frivillige med en fast tro på, at selvom vi er en stor klub, skal alle ses og høres.

Klubbens værdigrundlag er desuden, at alle skal trives gennem et godt sportsligt kammeratskab, samt udvikle venskaber på kryds og tværs af klubben, uanset alder og niveau. De værdier og den specielle ånd der i dag findes i SSK, værdsætter vi højt.

- Engagement
- Klubfølelse
- Vilje skaber resultater
- Sammenhold / kammeratskab
- Glæde
- Respekt for den enkeltes niveau
- Fairplay
- Plads til alle

Klubben vil samarbejde på tværs af klubber for at løfte hele regionen og som skal sikre og forbedre talentudviklingen. Vi vil derfor forsøge at være innovative og finde gode måder at samarbejde på, så der opstår flere gode talentmiljøer, hvor uddannelses- og kompetenceniveauet er højt.

- Altid have svømmere med mulighed for at tage medaljer til Danske Årgangsmesterskab og Danske Juniormesterskab.

- At udvikle svømmerne sådan at de kan gå hele vejen til internationalt topniveau (velvidende at det sidste lange træk som + 2.-3. års senior formegentligt kommer til at foregå på Elitecenter eller Dansk Topklub nær videregående uddannelse).

- Skabe en intern fødekæde der sikre, at konkurrenceafdelingen til stadighed har alle holdene fyldt med motiverede svømmere.

- Forblive i minimum 3. Division (nationalt) på seniorniveau.

Økonomi

Svøm Slagelse Korsør har et forventet indtægtsgrundlag på omkring 4,5 mio. Da vi er "ny fusioneret" og har været ramt af corona samt at Slagelse svømmehal er lukket pga. ombygning, forventes tallet væsentligt mindre. Svøm Slagelse Korsør bruger omkring 1,3 mio. på talentudviklingen årligt i vores konkurrenceafdeling.

Klubbens medlemstal har været støt stigende siden 2005 og vi forventede ca. 2200 i 2020 men på corona er der en vis usikkerhed omkring dette. Klubben har med årsregnskabsafslutningen ultimo 2020 en egenkapital på ca. 850.000 kr.

Vi har haft overskud, men da vi er i år "0" efter fusion, har vi ikke de endelige tal, hvorfor vi ikke kan sige noget herom på nuværende tidspunkt.

Strategier

Slagelse Svømmeklub har siden 2009 arbejdet efter en målrettet talentstrategi, som årligt justeres og måles efter årets målsætninger. Denne strategi har Svøm Slagelse Korsør valgt at køre videre med.

Klubben vil indgå i et klubudviklingsforløb for at være bedre rustet til at løfte driften og samtidig udvikle klubben i en positiv retning.

Klubben vil forsøge at skabe opmærksomhed på sporten i regionen ved at afholde mesterskaber i Slagelse Kommune

Klubben vil styrke trænerstaben

Personale

Foreningen har tre fuldtidsansatte fordelt ligeligt mellem administration, svømmeskole og konkurrenceafdelingen. Derudover har vi 2 deltidsansatte i forhold til bogholderi/administration og administration/ svømmeskoleleder.

Dertil kommer omkring 70 deltidsansatte trænere.

Hvilke udviklingsområder har klubben inden for disse områder?

Slagelse kommune har bevilliget et 50 meter bassin, som skal realiseres i 2023, hvor vi er med som sparringspartner. Med dette vil der være potentiale for at udvide og videreudvikle svømmeklubben som helhed.

På nuværende tidspunkt, udnyttes alle mulige ressourcer, men der arbejdes konstant på at forøge kvaliteten, herunder nye klubsamarbejder og forøget samarbejde med Svømmeunionen.

Der vil på personalefronten være et øget samarbejde med Svømmeunionen og nye klubsamarbejder som blev startet op i 2016 og her i 2020 er der ansat cheftræner og Årgangstræner

Trænerressourcer

Her følger en beskrivelse af de trænerressourcer vi har og de udviklingstanker, der er for trænerområdet:

- Kasey Foley, Cheftræner
- Claus Hjort, Årgangstræner
- Emma Wiese, Assistent til årgangstræneren

Klubben har stort fokus på, at alle trænere er uddannede, og arbejder løbende med fastholdelse af dygtige trænerkompetencer.

En af udfordringerne er, at trænerne ofte tager afsted efter et par år, når de fx skal studere i eks. København. Her blev i år 2016 igangsat en indsats for at rekruttere trænere, som i stedet kommer til Slagelse for at studere. I sæsonen 2019 blev det et af vores indsatsområder i partnerskabsaftalen og 2020 blev det af klubben besluttet at ansætte en årgangstræner for at styrke og skabe mere stabilitet i vores træner ressourcer i konkurrenceafdelingen således at den nye årgangstræner står fast for vores 2 og 3 hold.

Implementering af Aldersrelateret Trænings Koncept

Som udgangspunkt følges svømmeunionens anbefalinger for ATK. Dette dog i mindre grad for de mindste årgange, hvor træningsmængden ligger lige under det anbefalede. Til gengæld er der stor fokus på progression.

Klubben udbyder træningsmængder svarende til Aldersrelateret Trænings Koncept og gennemføres i overensstemmelse med principperne i det idrætsspecifikke Aldersrelateret Trænings Koncept.

Der er forsat fokus på større talentbase på de mindste årgange, hvor konceptet kan blive implementeret. Formålet er her via vores regionale klubsamarbejder at opnå en større talentbase og gøre forholdene for talenter bedre i hele regionen. Dette arbejde forsætter i 2020. Der er også taget tiltag til at fastholde vores konkurrencesvømmere samt at rekruttere trænere fra egne rækker prioriteres højt.

Faciliteter

Klubben har primært tilholdssted i Slagelse og Korsør Svømmehal hver med 6x25 meter bassin. Træningstiderne ligger generelt mellem kl. 16:30 og 20.30. En enkelt dag træner

de ældste til kl. 20.45. De ældste svømmere træner ligeledes to til tre gange om ugen om morgenen fra kl. 06.00-07.45.

Der er ligeledes morgentræning kl. 08.00-10.00 i forbindelse med Slagelse Talent og Elite, og eliteidrætsklasserne er justeret i forhold til aftentræningen.

Udviklingsområder:

Klubben søger løbende mulighed for mere vandtid i form af samarbejder med Slagelse Kommune og andre svømmeklubber.

Klubben indgår i arbejdsgruppen omkring projekt af ny 50 m. svømmehal i Slagelse vedtaget i Slagelse byråd 2020 og forventet færdig bygget ultimo 2023.

Der er desuden en årlig dialog med øvrige brugere af både svømmehallen i Slagelse og Korsør om mulighederne for adgang til mere vand for klubbens konkurrencesvømmere.

Adgang og anvendelse af supportfunktioner

Følgende afsnit beskriver status for supportfunktioner: Sportsmedicinsk behandling, Fysisk træning, Sportspsykologisk træning og Sportsernæring:

Sportsmedicinsk behandling:

Samarbejde med Idrætsfysioterapeut Trine Kjeldsen, gennem Slagelse Talent og Elite. Udøverne aftaler selv tider med fysioterapeuten ved behov, og træningsbelastning ifm. skader koordineres i samarbejde med træneren.

Fysisk træning:

Håndteres af klubben selv i form af træner og frivillig fysioterapeut. Der gennemføres for 1. holdet minimum tre gange "dry-land" ugentligt og 2 gange konkret funktionel styrketræning. De øvrige hold fra 2. hold til 4. hold gennemfører også dry-land træning.

Sportspsykologisk træning:

Sportspsykologien vil være et udviklingsområde i samarbejde med Slagelse Talent og Elite, for at øge kompetenceniveauet hos flere på og omkring holdene. Det er for os vigtigt at øge trænerens kompetencer og bevidsthed om betydningen af idrætspsykologi. Ambitionen er at opstarte Sportspsykologi for at give svømmerne værktøjer til at håndtere nervøsitet før start og øget fokus på gennemførelse af disciplinen.

Sportsernæring:

Der gennemføres løbende foredrag for alle i konkurrenceafdelingen vedr. ernæring. Der er god kultur blandt svømmerne omkring, hvilken kost der er optimal i forbindelse med træningslejligheder og stævner. Dette er bestemt af træneren, men der er en god selvjusterende kultur blandt svømmerne, der fastholder denne positive holdning til sund kost og ernæring. Sportsernæring vil være et udviklingsområde i samarbejde med

Slagelse Talent og Elite, for at øge kompetenceniveauet hos flere på og omkring holdene.

Deltagelse i samarbejde med uddannelsesinstitutioner

Sammen med Slagelse talent og Elite, samarbejdes der med flere uddannelsesinstitutioner i Slagelse Kommune. Det samarbejde foregår fra 7. klassetrin i folkeskoleregi, forskellige ungdomsuddannelser og på universitetsniveau sammen med Syddansk Elite.

Svømmeklubben deltager som svømmeidrætslinje i Slagelse Kommunes eliteidrætsklasse, og klubben varetager morgentræningen to gange ugentligt. Klubben er i forhandlinger med Kommunen vedrørende udvidelse af dette samarbejde til også at omfatte ungdomsuddannelserne i rammerne af Slagelse Talent og Elite.

Klubben har generelt behov for mere vandtid til træningen af alle hold i konkurrenceafdelingen og er derfor i løbende dialog med Kommunen vedrørende prioritering af vandtid til Svøm Slagelse Korsør.

Handlingsplan for Volleyball som prioriteret idræt i Slagelse Kommune 2016-2020

Indholdsfortegnelse

BAGGRUND	2
MOTIVATION	2
KLUBUDVIKLING	3
ORGANISATION	3
ELITEPOLITIK	3
ØKONOMI	4
STRATEGIER	4
PERSONALE	4
TRÆNERRESSOURCER	5
IMPLEMENTERING AF ALDERSRELATERET TRÆNINGS KONCEPT	5
FACILITETER	6
ADGANG OG ANVENDELSE AF SUPPORTFUNKTIONER	6
DELTAGELSE I SAMARBEJDE MED UDDANNELSESINSTITUTIONER	7

BAGGRUND

Volleyklubben Vestsjælland er en sammenlægning af de to volleyballklubber i Korsør og Slagelse. Volleyball startede i Slagelse i 1973, og de to klubber har inden sammenlægningen ligget i enten 1. eller 2. division, samt en enkelt sæson i landets bedste række for damer. Efter sammenlægningen i 2007 har fokus i høj grad været på at bygge et solidt og bæredygtigt fundament på bestyrelsessiden, hvor fokus blev lagt på ungdomsarbejdet – både breddeungdom og på udviklingen af lokale talenter. Klubben er i dag en af landets største volleyballklubber på ungdomssiden, og i de seneste år er det lykkedes at høste adskillige Danmarksmesterskaber og få spillere udtaget til forskellige ungdomslandshold på både herre- og damesiden. Som følge af klubbens dygtige talentarbejde lykkedes det klubbens bedste herrehold at rykke op i Volleligaen i sæson 2015-16, mens klubbens førstehold på damesiden fulgte trop i sæson 2018-19. I 2019 fik klubben desuden to spillere udtaget til det danske A-landshold, og formåede i samme sæson at sende sin første spiller til udlandet som professionel spiller.

Motivation

Vi ser frem til fortsat at være en del af Slagelse Talent og Elite, som vi ser mange positive aspekter i. Alle interessenter i Slagelse Talent og Elite får på forskellige områder meget ud af samarbejdet, hvilket er med til at skabe grundlag for en succesfuld og mangeårig indsats på området indenfor eliteidræt.

- For VK Vestsjælland som klub er det en fantastisk mulighed for at tilbyde vores mest talentfulde atleter de bedste rammer til at kombinere deres ungdomsuddannelse og sport på et højere niveau. Dette er med til at styrke klubbens talentudvikling, hvilket også kan være med til at tiltrække spillere udefra.
- For de enkelte spillere vil det betyde at de får optimale muligheder for at dyrke sport på højeste niveau med ekstra morgentræning. Samtidig bliver de en del af et studiemiljø, hvor de særligt kan fokusere på både idræt og uddannelse. Netop det at være en del af et ungdoms/studiemiljø, hvor der er forståelse for de prioriteringer som eliteidrætsudøvere skal lave, er noget mange atleter efterspørger og sætter pris på.
- For Slagelse Kommune er det med til at understrege satsningen på idræt og talentudvikling, hvor Slagelse Talent og Elite er én af mange stærke tiltag på dette område. Med denne nye ordning bliver det meget tydeligt både indadtil og udadtil, at Slagelse Kommune i den grad satser på idrætten.

Klubudvikling

Organisation

Klubbens hovedbestyrelse, som består af 7 medlemmer + 1 suppleant, mødes mindst 4 gange om året, hvor der fokuseres overordnet på klubbens udvikling. Udover bestyrelsesmedlemmerne deltager klubbens administrative personale også ved bestyrelsesmøderne for at sikre vidensdeling og bidrage med sparring.

Det daglige bestyrelsesarbejde foregår i sektorbestyrelserne (som mødes ca. 8 gange om året) under hovedbestyrelsen, som er delt op i henholdsvis senior, ungdom og elite. Sektorbestyrelserne består af hovedbestyrelsesmedlemmer, ansat personale, samt yderligere ressourcepersoner, som er særligt udpeget til de enkelte sektorbestyrelser.

Formålet med organiseringen er, at de enkelte bestyrelsesmedlemmer laver mest muligt målrettet arbejde i de respektive sektorbestyrelser, som ligger tættest på bestyrelsesmedlemmernes kompetencer og interesser. Forankringen af Slagelse Talent og Elite er i hovedbestyrelsen, men det daglige arbejde omkring det foregår i henholdsvis ungdom- og ligabestyrelserne.

Elitepolitik

Vi arbejder ud fra vores værdigrundlag på at sikre, at alle spillere og trænere tilbydes mulighed for udvikling på det niveau, de befinder sig på.

Det betyder, at vi for vores dygtigste spillere skaber mulighed for 5-6 træningspas om ugen, samt adgang til styrketræningsfaciliteter og kvalificeret instruktion.

Vi har som målsætning at udvikle egne spillere, så vi kan etablere os som en fast del af top 16 i Danmark. Vi ønsker at støtte det enkelte talent i at opnå deres fulde potentiale, som i sidste ende kan resultere i udtagelse til ungdoms/seniorlandshold og en professionel karriere i udlandet.

Klubbens DNA er et lokalt forankret ligahold, hvor den primære del af holdet udgøres af spillere af egen avl. Klubben ansætter dog også professionelle spillere på Ligaholdene, som kan løfte det daglige træningsniveau og dermed bidrage til udviklingen af de lokale spillere.

Klubben tager løbende en vurdering af, om der fortsat skal satses elitemæssigt på hold for både herrer og damer i Volleyligaen. Talentmassen er væsentlig større på herresiden end på damesiden i klubben, hvorfor det kan komme til at give mening fremadrettet at satse mere målrettet på herrerne.

Vi har som målsætning at etablere et attraktivt talentudviklingsmiljø, som dels kan udvikle lokale spillere, men også tiltrække spillere udefra. I denne sammenhæng er det væsentligt, at vi fortsat tiltrækker arrangementer af høj elitemæssig national og international karakter, som eksempelvis A-landskampe, samt træningssamlinger for ungdomslandshold. Dette er med til at fremhæve Slagelse Kommune og klubben som et stærkt brand indenfor talentudvikling og eliteidræt.

Klubben vil være lokomotiv for udviklingen af volleyball i regionen, hvorfor der samarbejdes med en lang række klubber på Sjælland. Formålet er at bidrage til udviklingen i de enkelte klubber, mens der samtidig også skabes en naturlig overgang til VK Vestsjælland for de mest ambitiøse spillere.

I vores talentudvikling og på vores elitehold informerer vi om og bakker op omkring DIFs politik omkring doping og matchfixing.

Økonomi

Vi har en årsomsætning på ca. 1,7 millioner og en solid egenkapital. Klubbens indtægter baserer sig på en række forskellige dele (fonde/puljer, projekter, frivilligt arbejde, kontingenter, afvikling af større stævner/arrangementer, sponsorater og samarbejdspartnere), hvoraf klubben løbende arbejder på at udvide især sponsorsiden.

Strategier

Vores værdigrundlag er stærkt styrende for alle beslutninger, der træffes i bestyrelsen og generelt for hele klubbens arbejde. Vi bruger ikke 5 års-målsætninger og lange strategiplaner, men arbejder med vores visioner som redskab for udviklingen og den daglige drift af klubben. Vi forsøger at have en kontinuerlig udvikling i organisationen, så vi kan opfylde de krav, der stilles i takt med et voksende antal medlemmer og nye sportslige niveauer.

Personale

Vi prioriterer en stor del af klubbens midler på ansat personale, som arbejder med at skabe gode rammer for at rekruttere, fastholde og udvikle frivillige trænere og ledere, samt generelt styrke frivilligheden og det forpligtende fællesskab. Klubben opgjorde det samlede antal frivilligtimer til 12.100 på en sæson, hvilket det ansatte personale har en meget vigtig del i, både i forhold til at rekruttere frivillige, men også til at organisere det frivillige arbejde generelt.

Samtidig er de ansatte i høj grad afgørende for den daglige drift, samt for gennemførelsen af en lang række projekter og samarbejdsaftaler.

Vi har ansat personale som Sport- og Eventchef, Ungdomskonsulent, Talentchef, to professionelle trænere, samt en frivillig sekretariatsmedarbejder.

Trænerressourcer

Klubben prioriterer dygtige og veluddannede trænere i ungdomsafdelingen, da det er afgørende der sker træning af høj kvalitetsmæssig karakter. Der anvendes altid to trænere pr. bane til ungdomstræning, da det giver de bedste muligheder for at udvikle spillerne. Meget af ungdomstræningen varetages af trænere eller spillere fra 1. holdene, hvilket er med til at sikre den røde tråd i arbejdet, både volleyballmæssigt men også i forhold til klubbens DNA i det forpligtende fællesskab.

Udviklingen af den brede mængde af trænere foregår via interne kurser, samt Volleyball Danmarks trænerkurser. I forhold til de bedst uddannede trænere i klubben afholdes der særlige såkaldte Coaches Club-meetings, hvor der sparreres og udvikles på højt niveau.

For at udvikle trænerteamet omkring klubbens førstehold på herresiden, har klubben ansat Jørgen Breinholm, som er kåret til årets træner i Volleyligaen to gange, udnævnt til Volleyball Danmarks Hall of Fame, samt mangeårig landstræner for både ungdom og senior. Han er ansat som supervisor for trænerteamet med henblik på at optimere trænerens udvikling.

Implementering af Aldersrelateret Trænings Koncept

Præpubertet: 1-3 træningspas (1-5 timer pr. uge)

Pubertet: 2-5 træningspas (4-10 timer pr. uge)

Post-pubertet: 2-6 træningspas (4-12 timer pr. uge)

De angivne tal er for alle spillere. De spillere som klubben opfatter som talenter ligger i den høje ende inden for deres aldersgruppe

Klubben udbyder træningsmængder svarende til DIFs Aldersrelateret Trænings Koncept og gennemføres i overensstemmelse med principperne i det idrætsspecifikke Aldersrelateret Trænings Koncept. Det er en central del af klubbens talenttræning, at der er fokus på den alsidige kompetenceudvikling og sen specialisering.

I puberteten og senere introduceres spillerne til grundtræning, mens systematisk styrketræning først implementeres når spillerne kommer ind omkring klubbens elitehold.

Faciliteter

Klubben har eget, men lille styrketræningslokale i Slagelse med rimelig fleksible adgangsforhold, og vi arbejder, i fællesskab med Slagelse Kommune og andre foreninger, på at etablere tilsvarende i Korsørhallen. Det vil være en afgørende faktor i at opprioritere den fysiske del af træningen i klubben, at vi har styrketræningsfaciliteter begge steder.

Korsørhallen, vores hjemmebane, lever op til Volleyball Danmarks krav til Ligavolley, efter hallen blev renoveret i 2017. Vi arbejder løbende på at udvide og forbedre faciliteterne, særligt med henblik på at skabe bedre events på hjemmebane og forhold for tilskuerne.

Klubben træner på fire forskellige lokationer og i tre forskellige byer, hvilket stiller store krav til at klubben ofte planlægger arrangementer, som samler "hele" klubben.

Adgang og anvendelse af supportfunktioner

Sportsmedicinsk behandling

Klubben har iværksat et samarbejde med Skælskør Fysioterapi og Træning, som stiller en fysioterapeut til rådighed én gang om ugen i forbindelse med Ligaholdenes træning. Førsteholdsspillerne tilbydes fri fysioterapeutisk behandling, hvilket sker i tæt dialog mellem spiller, træner og fysioterapeut. Det sikrer en optimal skadesforebyggelse og eventuel behandling, hvilket er afgørende for at optimere spillernes fysiske tilstand.

Fysisk træning

Vores førsteholdstrænere udarbejder fysiske træningsprogrammer for spillerne, hvor træningen foregår både som hold og individuelt. Den fysiske morgentræning i Slagelse Talent og Elite koordineres og indtækes som en samlet del af dette.

Sportspsykologisk træning

Vi har igennem de seneste 4 år arbejdet sammen med Proceslaboratoriet (v/ Michael Huntley) omkring mentaltræning på klubbens Ligahold, hvor der er brugt mange forskellige metoder på både individuelt og holdniveau. Fremadrettet vil tilbuddet primært fokusere på den enkelte spillers mentale udvikling via samarbejde med Proceslaboratoriet på individuel basis.

Massage

Klubben har indgået aftalte med sportsmassører, således at klubbens ligaspillere med kort varsel kan komme i behandling eller få løsnet muskler.

Deltagelse i samarbejde med uddannelsesinstitutioner

Sammen med Slagelse Talent og Elite, samarbejdes der med flere uddannelsesinstitutioner i Slagelse Kommune. Det samarbejde foregår fra 7. klassetrin på folkeskoleniveau (Idrætstalenterklasser på Nymarkskolen), forskellige ungdomsuddannelser og på universitetsniveau sammen med Syddansk Elite.

Vi har for nuværende i forbindelse med Idrætstalenterklasserne og Slagelse Talent og Elite 14 spillere, der er en del af ordningerne.

Derudover har vi en lang årrække haft et breddesamarbejde med skolebesøg på alle kommunens skoler. Via dette samarbejde har vi rekrutteret mange af de spillere, der nu er talenter – herunder en række nuværende ungdomslandsholdspillere. Klubben udvider desuden skoleaktiviteterne fremadrettet til også at omfatte skoler uden for Slagelse Kommune, for at styrke rekrutteringen og dermed talentgrundlaget yderligere.

I 2015 startede vi et samarbejde med Gørlev Idrætsefterskole omkring optimering af deres volleyballtilbud med henblik på at skabe en stærk volleykultur, som kan tiltrække talenter. Det er igennem årene lykkedes at få elever fra efterskolen til efterfølgende at bosætte sig på Sportscollegene i Slagelse, og blive en del af Volleyklubben Vestsjælland.