



# ENTRE PRENØR SERVICE

Fra plan til handling

Planlægning – Udbud - Udførsel

- **Helhedsorienteret drift**
  - Kortere beslutningsgange, forbedret faglighed og sparring – øget handlekraft!
  - Flere bundlinjer ("Ude fra og ind", Økonomi, Trivsel/faglig vækst)
  
- **Planlægning**
  - Team Driftsplan (Borgerhenvendelser, planlægning for veje, parker, strande, skove m.v.)
  - Team Anlæg (anlægsrådgivning og udbud)
  
- **Udbud**
  - Team Driftsplan (udbud af driftsopgaver)
  - Team Anlæg (udbud af anlægsopgaver)
  - Entreprenørområdet (tilbudsindhentning og udbud på mindre opgaver)
  
- **Udførelse**
  - Eget mandskab og materiel i samspil med primært lokale private samarbejdspartnere (vognmænd, entreprenører mv.)

**Entrepreneur services formål er at skabe værdi og bedre velfærd i Slagelse Kommune både nu og i fremtiden gennem helhedsorienterede løsninger på det tekniske, natur- og miljømæssige område. Gennem vores leverancer bidrager vi til en mere attraktiv og sammenhængende kommune for alle i samfundet.**

## MISSION

Missionen fortæller, hvad vi gør i praksis. Entrepreneur services mission – 365 dages handlekraft – er udfoldet i en grundfortælling, som er bygget op om fem DNA grene: Udefra og ind, samspil, helhedsorienteret drift, firstmovers og omtanke.

### 365 dages handlekraft

Entrepreneur service er en faglig og økonomisk robust virksomhed med omtanke for hinanden og for fremtiden. Gearet til 365 dages sæsonafhængig opgaveløsning med fokus på værdiskabelse for alle, der besøger, bruger, arbejder og bor i kommunen - en garanti for handlekraftig håndværk i planlægning, udbud og udførelse. Konceptet 'udefra og ind' er grundpillen i eksekvering af vores arbejde hånd i hånd med kollegialt samspil, arbejdsfællesskaber og faglig vækst. Vi arbejder med ansvar for fremme af miljø og bæredygtighed, og medansvar for en samlet social indsats.

## VISION

Vision er udtryk for vores mål. Det, vi stræber efter at opnå, nemlig, at vi altid er et naturligt skridt foran. Entrepreneur services mission – "365 dages handlekraft" underbygges i visionen 'Naturligt foran' - fordi vi her tilstræber det virkemiddel i virksomheden, der skaber bevægelse, vækst og evne til at kigge udefra og ind. En søgen efter 'den sande' natur i opgaver, udviklingsmuligheder, korpsånd og bevarelse af vores grønne planet.

### Naturligt foran

Entrepreneur service skal være et førende, moderne og handlekraftigt aktiv for Slagelse Kommune. Vores håndværk er kendt for høj service, arbejdsomhed og grundighed båret af en ansvarlig korpsånd, der er foran opgaveløsningen. Vi vil sikre en naturlig faglig udvikling gennem ny teknologi og tæt samspil med samfundet. Vore medarbejdere er vores ressource og vi vil være anerkendt som en attraktiv arbejdsplads ved at passe på hinanden og vores omgivelser - derfor er vi altid et naturligt skridt foran!

## DNA

### Vi er firstmovers

Entrepreneur service er nyskabende, fagligt udviklende og tør gå forrest - vi kan til enhver tid levere varen!

### Vi har omtanke for hinanden og for fremtiden

Entrepreneur service har et inkluderende og respektfuldt menneskesyn - vi taler med hinanden og ikke om hinanden. Tillid er vores natur. Vi bidrager til bedre velfærd i Slagelse Kommune ved at tilbyde uddannelse og plads til de fleste. Og så indtænker vi naturligvis bæredygtighed i vores opgaver.

### Vi vurderer vores arbejde udefra og ind

Entrepreneur services arbejde skal være værdiskabende for alle i Slagelse Kommune.

### Vi udvikler os i et samspil

Entrepreneur service leverer løsninger i åbent og konstruktivt samspil mellem ledelse og medarbejdere, samt borgere og samarbejdspartnere - fordi det er vores naturlige kilde til den bedste eksekvering af opgaver.

### Vi er gearet til 365 dages helhedsorienteret drift

Entrepreneur service er en attraktiv og handlekraftig virksomhed med en synlig ledelse, der understøtter og inddrager medarbejdere med øje for succes for alle parter - for os er det altid opgaven, der sætter holdet.



**ENTREPRENØR SERVICE**

Fra plan til handling

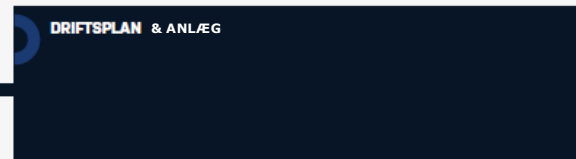
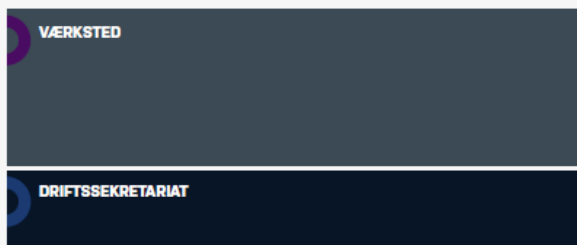
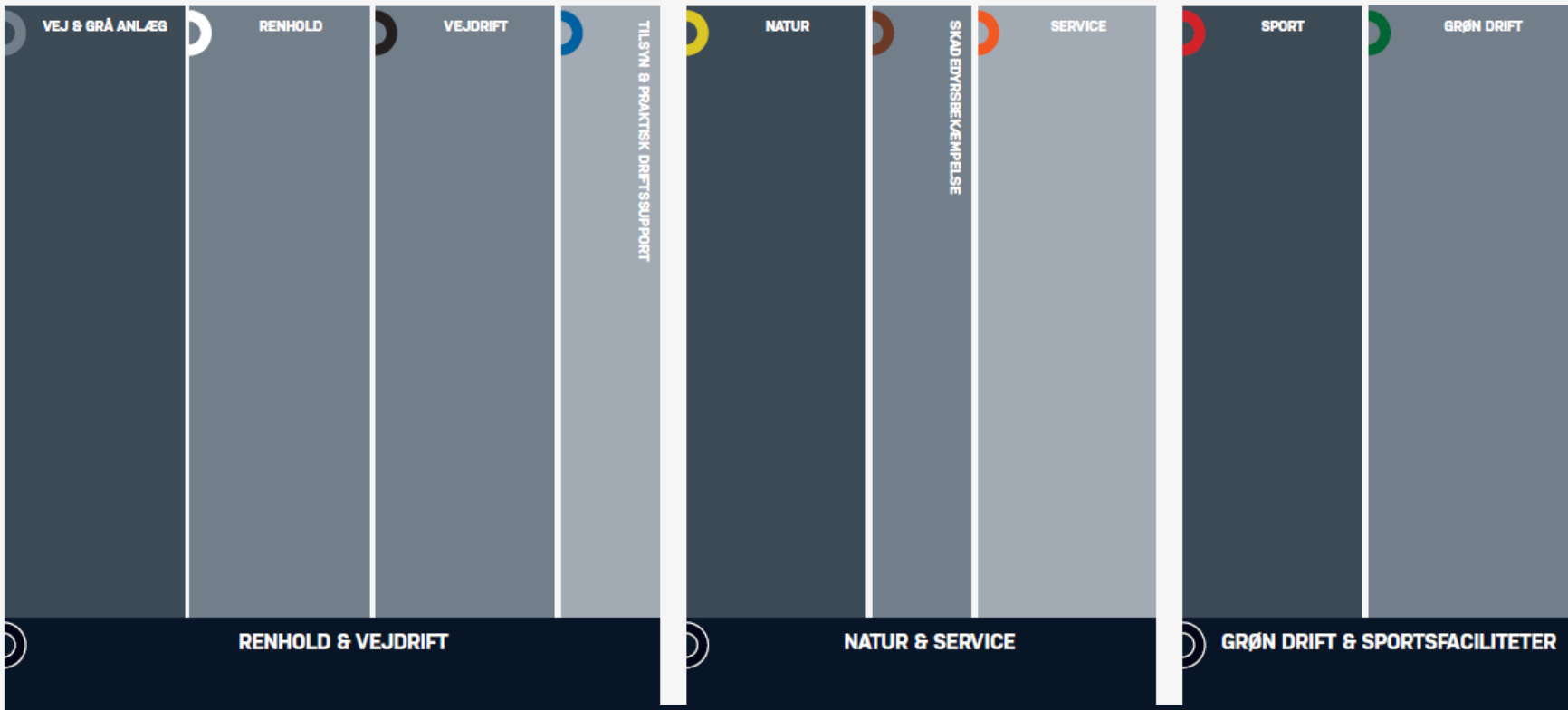
## Lidt nedslag fra Formål, Mission, Vision og DNA

- Ansvar og beslutningskraft rykker ud tættest muligt på opgaven
- "Ude fra og ind" og handlekraft som gennemgående fokus
  - Ud og mød borgerne og brugerne på deres hjemmebane, samspil
- Understøtte frivillige – gør det nemt eks. på renholdelsesområdet
- De gode historier (de negative vinkler skal nok komme frem..) og den attraktive arbejdsplads (rekruttering og fastholdelse)
- Udnytte teknologien

# VÆRDISKABELSE FOR ALLE DER BOR, ARBEJDER, BRUGER OG BESØGER SLAGELSE KOMMUNE

OPGAVEN SÆTTER HOLDET

SAMSPIL OG ARBEJDSFÆLLESSKABER



PLANLÆGNING    USBUD    UDFØRSEL

## Hvad følger også virksomheden af indsatser (sociale m.v.)

- Intern elevskole og praktikvirksomhed
  - Anlægsgartnerelever (udviklet intern elevskole)
  - Jordbrugsteknolog, Urban landskabsingeniør, Skov & Landskabsingeniør
  - EGU/STU
  - Skolepraktikker
  - Etc.
- Partnerskabsaftale med Jobcentret
  - Virksomhedspraktik
  - Afklaringsforløb
  - Fleksjob
  - Ansættelser på særlige vilkår

## Fritidsafdelingen

- Anlægsprojekter
- Samarbejdsaftale
- Facilitetsplan og idrætspolitik

## Plan

- Nye lokalplaner
- Nye tiltag i byerne
- Omsætte beslutninger til handling

## Kultur

- Skulpturer m.v. i det offentlige rum
- Driftsaftaler og enkeltprojekter

## Bygherrerådgivningen – CKE

- Snitflade på projekter
- Overtagelse til drift
- Mindre anlæg

## Bæredygtighed og Biodiversitet

## Køb & Salg – CKE

- Diverse driftsopgaver og enkelttydelser
- "Restarealer"

# ENTRE PRENØR SERVICE

## Ejendomsservice – CKE

- GIS
- Driftskontrakter
- Mindre anlæg
- Hjælp på udbud

## Miljø

- Samarbejdsaftale vedr. Rottebekæmpelse
- Samarbejdsaftale vedr. renovation (beholderværksted m.v.)

## Byggeri

- Tilladelser
- Tolkning af lokalaftaler m.v.

## Vej & Trafik

## Natur afd.

- Entreprenør på en række projekter
- Næsten en samarbejdsaftale på vandløbsområdet : )
- Samarbejde om diverse tiltag ml. Driftsplan og Natur

## SK Forsyning

# Eksempler på opgavebredden

Vandløbsvedligeholdelse  
Beholderservice  
Skadedyrsbekæmpelse





# Eksempler på opgavebredden



## Valbyvej får mere cykelsti

**SLAGELSE:** I uge 34 - ugen der begynder 23. august - indleder kommunen arbejdet med at anlægge den manglende cykelsti på den del af Valbyvej, der strækker sig fra syd for Hellig Andersvej og forbi Banevolden.

Prisen er sat til 756.000 kroner plus diverse ekstraarbejder, og arbejdet forventes at være færdigt midt i oktober.

Cykelstien, der bliver ensrettet, er et led i kommunens trafiksikkerhedsplan.

Det stykke cykelsti, der skal anlægges, er på 85 meter, og udover selve cykelstien skal der laves parkeringslommer ved Hellig Anders Konditori.

Byggeleder på projektet, Hassan Abdulla, fortæller, at det nye stykke cykelsti skal være 1,5 meter bredt.

og han forudsiger ikke de store problemer for trafikken, mens arbejdet står på.

- Arbejdet kommer højest til at foregå en halv meter ude på kørebanen, så jeg tror ikke, der bliver problemer med trafikafviklingen, siger Hassan Abdulla.

DEV

## Anlæg

- Cykelstier
  - Bildsø-Stillinge
  - Valbyvej
- Byskovvolden (trailcenter)
- Vejudvidelser
  - Rosenkildevej/Valmuevej
  - Møllebakken?
- Nye veje m.v.
  - Hvilebjerg (Sørby)
  - Mælkevej (Svenstrup)
- Trafiksikkerhedsprojekter
- Broer?
- Stier og stirenovering
- Omlægning af kryds (De 5 kryds)
- Badebroer bl.a. Færgehavn
- Renovering af atletikbane

Trafik, Veje og Havne

- ▼ Trafik
  - Bus, tog og færge
  - Lån en elcykel
  - NaboGo - samkørselsapp
  - KØR MED Hilsen din nabo
  - Hastighedsdæmpning
  - Trafiktælling
  - ▼ Projekter om trafik

Mere under Trafik, Veje og Havne

[Vejudvidelser på Rosenkildevej og Valmuevej i Slagelse by](#)

## Vejudvidelser på Rosenkildevej og Valmuevej i Slagelse by

Rosenkildevej udvides på strækningen mellem Rosenkildeparken og Hirsevej samt Valmuevej fra Hvedevej til ny bebyggelse i Valmuemarken.



### SE OGSÅ

[Vejudvidelse skal give bedre plads til trafikken](#)

### KONTAKT

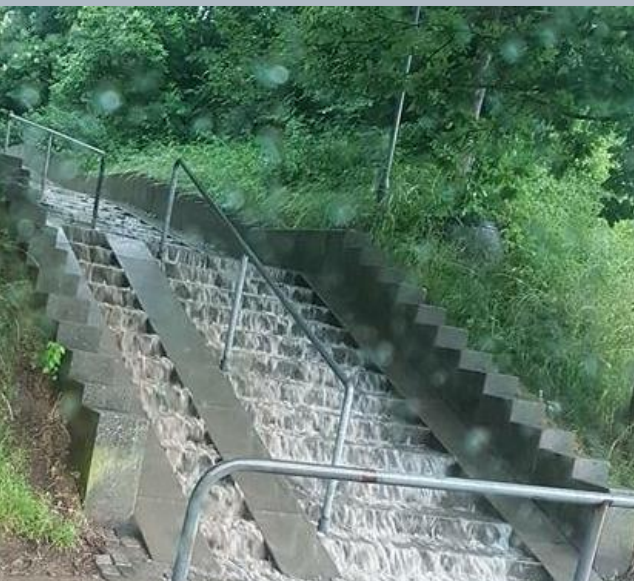
Miljø, Plan og Teknik

Projektleder Susanne Mortensen

[Skriv til projektlederen](#)

# Eksempler på opgavebredden

Ekstrem regn  
Vintertjeneste  
Naturopgaver  
Arrangementer



# Stormflod Højvande Storm/orkan





**Ny fodbold-landskamp på Slagelse stadion**

Her et glimt fra den seneste landskamp på Slagelse stadion - hvor 3-4.000 skuerne mødte frem for at se EM-kvindelandsholdet vinde 5-0 over Finland. Her scorer Pernille Haarder for de røde hvide.

Ny kæmpehøvl sikrer bedre fodboldbaner

# Eksempel på opgavebredden Idrætsfaciliteter



# Eksempler på opgavebredden



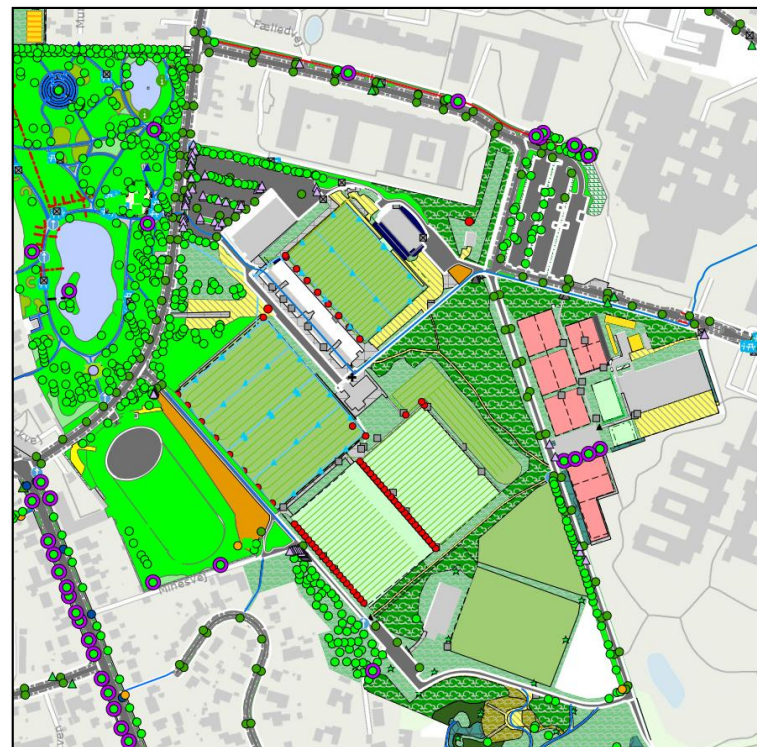
- Valg
- Parker og Byrum
- Skove
- Stier
- Badebroer
- Legepladser
- Træer
- Brøndsugning
- Offentlige toiletter
- Pumpestationer
- Striber og skilte
- Vejrabatter
- Ukrudtsbekæmpelse
- Brolægning
- Gadekær og søer
- Biodiversitet
- Renhold
- Renholdelseskamp.
- Samspil m/frivillige
- Ture med Lokalråd mv.
- Skovrejsning



Generelt: Varetagelse af det der møder borgere, erhverv og turisme når de træder ud i det offentlige rum!

Området understøtter bl.a.: sundhed, bosætning, historiefortællingen, velvære i byrummene, tilgængelig natur, mobilitet, kystturisme, tryghed, biodiversitet, "det gode liv" etc.

- Giv et praj (henvendelser – opgaver – færdigmelding)
- GIS (mængder og tilstandskrav)
- Sigma (enhedspriser)
- Navision (sagsbaseret økonomistyring)
- Driftsweb (opgavestyring)
- SmartKlik (timereg.)
- Vinterman og Chaufførapp.
- Vejman (asfaltområdet)
- COWI Gadefoto
- Comdia og Let's build (Geniebelt)
  
- Diverse systemer
  - Kameraovervågning
  - IoT (tællere/meldere/vejr)
  - GPS





- **Drift**
- Grønne områder
- Vejdrift
- Skove
- Off. Toiletter
- Renholdelse
- Team Driftsplan og anlæg



- **Entreprenør**
- 0-Budget
- Udgifter (løn, materialer, systemer, entreprenører m.v.) skal dækkes ved salg af opgaver/timer/maskiner



- **Vinter**
- Vejrafhængige
- Ikke vejrafhængige
- Akutindsats ved ekstreme vejr-situationer



- **Anlæg**
- "Drift" på anlæg: Asfalt, Fortove (?), Broer (?)
- Anlægsprojekter generelt (cykelsti, vejudvidelse, badebroer etc. etc.)





- **Drift**
- Udfordret af manglende afledt drift
- Usikkerhed på overførsel ml. år



- **Entreprenør**
- 0-Budget
- Usikkerhed på overførselspraksis



- **Vinter**
- Milde vintre giver penge til kassen eller omplaceringmuligheder politisk
- Hårde vintre giver usikkerhed på dækning af merforbrug
- Bør vippe over kassen som fast princip!



- **Anlæg**
- "Drift" på anlæg: Ingen fremskrivning og herved mistes der købekraft hvert år

## Opmærksomhed i.f.t.:

- Renovering af fortove – skrevet til 0,- (fjernet 3 mio.)
  - Årlig driftspulje på anlægsrammen til istandsættelse af fortovsbelægninger
  - Samarbejde ved graveaktiviteter m.v.
- Hovedistandsættelse af broer – skrevet til 0,- (fjernet 4,5 mio.)
  - Årlig pulje på anlægsrammen til drift og vedligehold af broer og bygværker samt større enkeltprojekter
    - Halskovbroen (el, hydraulik, betjening, forsikring, drift, nye bomme, køre kun på 1 rigel etc. etc.)
    - Generel eftersyn og særeftersyn samt dataopsamling
    - Mindre udbedringer (handling på eftersyn)
    - Rådgiverudbud og renoveringsudbud på større indsatser
      - Slusebro på Bildsøvej???
      - Nykøbing Landevej???
- Afsat penge til at beskrive indsats og behov, men ikke udførelse (de 5 kryds)

## Opmærksomhed i.f.t.:

- Drift og anlæg hænger sammen
  - Eksempelvis
    - Udskiftning af inventar og reovering af legepladser m.v. varetages af anlægspuljer og vedligeholdes på drift
    - Fornyelsesprojekter eks. historiske alléer kan kun gennemføres ved anlægspuljer
    - Renovering af springvand
    - Fortove
    - Oprensning af søer og gadekær vs. vedligeholdende tiltag
  - Nye anlæg og afledt drift
  - Når anlægsrammens fornyelsesmuligheder udebliver og der samtidig spares på driften..

## Opmærksomhed i.f.t.:

- Udfasning af pesticider
  - Besluttet og skal indarbejdes i budget 2023-2026 (øget serviceudgift!)
  - Besluttet på Økonomiudvalgets møde d. 11. oktober 2021 pkt. 18
    - Altså en budgetforudsætning for 2023 og frem, men som ikke er indarbejdet i de oversigter vi ser

- Hvad er sket/grundlag for nuværende afsæt:
- Mellem 2007 og 2016 – afhændet 7 stillesteder (reducere omkostninger, forbedre konkurrenceevne)
- Fra 2014 – 2022...:
  - Organiseringen trimmes og tilpasses løbende, eksempelvis reduktion i ledelse og administration:
    - Fra 6 til 3 driftsledere
    - Fra 12 til 7 teamledere
    - Fra 4 til 3 HK/Driftssekretariat
    - Lastbiler/gravemaskiner m.v. (samspil m/private i stedet for egenproduktion)
- Fokus på spildtid, konkurrenceevne og udfordre traditionelle tankesæt
  - Overenskomster, brug af biler, robotter, "de kloge udbud" og samspil med bl.a. lokale private vognmænd, entreprenører m.v.

## Hvad er sket/grundlag for nuværende afsæt:

- **Drøftelser om udbud/udlicitering i 2014 og igen i 2016**
  - Besluttet besparelse uden serviceforringelse (forslag 1.6.2.3 og 1.6.2.5) på tilsammen 3.0 mio. med gennemslag fra og med 2017
  - Det blev valgt bl.a. for at fortsætte retningen med den helhedsorienterede drift (heri de "kloge" udbud), give sikkerhed/tryghed og indfri en "sikker gevinst" uden at miste fleksibilitet og handlekraft
  - De samme gevinster kan ikke hentes 2 gange..
- **Transaktionsomkostninger og usikkert provenu ved udbudsprocesser** (økonomi til klargøring/forberedelse, organisering af kontraktstyring og tilsyn)
- **0,7% besparelserne**
- **Enkeltbesparelser eks. 1,2 mio. i 2021 på asfalt**
- **Konkrete besparelser med serviceforringelser på 4,9 mio.**
  - Lagt sammen med optimeringer uden serviceforringelser giver det ca. 8 mio. i årlige besparelser, der **ER** indfriet.

## Information

### KOMMENTAR

## Når private selskaber varetager offentlige opgaver, falder kvaliteten, og regningen stiger

Årtiers negative erfaringer med at overlade offentlige opgaver til private selskaber får nu kommuner i hele Europa til at tage opgaverne tilbage til fællesskabet – vi kan gøre det både bedre og billigere. Dette skriver Pelle Dragsted i denne klumme

»Kære alle. Jeg har en indrømmelse: I dag fortryder jeg, at jeg lod mig presse til at privatisere Park og Vej i Odsherred.«

Jeg har indledt Odsherreds borgmester Thomas Adelskov i denne uge et opslag på Facebook.

Hier kommer fra sommeren 2016, hvor borgmesteren besat nogle af de offentlige urealer, som kommunens egen Vej og Park-afdeling tidligere vedligeholdt, men som for nogle år siden blev overladt til en privat virksomhed.

Og synet var ikke opmuntrende. Billeder af tilvoksede fortove, buske og træer, der ikke var beskåret, så de dækkede for vejskilte, og manglende vedligehold ledsagede borgmesterens opslag.

Thomas Adelskov kunne samtidig berette, at den besparelse, som kommunen indledningsvis havde opnået ved at nedlægge deres egen Vej og Park-afdeling, siden var blevet ædt op af udgifter til kontrollanter og merbevillinger for at sikre kvaliteten bare nogenlunde.

Men trods de øgede udgifter blev opgaverne alligevel løst dårligere nu, end dengang kommunens egne medarbejdere havde tjansen. Det var med andre ord blevet både dyrere og dårligere efter privatiseringen.

Fra Information.dk – dateret 12. august 2021  
Eksempel på nuancerne.

**Der findes også eksempler på det modsatte!**  
**- Succesen og et evt. provenu afhænger af udgangspunktet og forberedelserne**  
**- Udvikle opgaven i samspillet og ikke enten/eller løsninger**

- Konkurrenceudsættelsesgrad eller PrivatLeverandørIndeks (PLI)

Viser budgetternes fordeling og anvendelse mellem det private og det offentlige, men intet om et besparelspotentiale!



# Besparelser og optimeringer

- **Konkurrenceudsættelsesgrad eller PrivatLeverandørIndeks (PLI):** Samlet for alt nedenstående K49% (egne maskiner og mandskab) / P51% (tjenesteydelser og varekøb) – tallene kan ikke stå alene, men kræver uddybning/forklaring i.f.t. videre anvendelse

Budgetområde	Mandskab		Maskiner		Eksterne entreprenør		Materialer		Eksterne og materialer	I alt
	Økonomi	Procent	Økonomi	Procent	Økonomi	Procent	Økonomi	Procent	Procent	
Grønne områder og naturplaceter ind	10.813.787	54	4.451.762	22	3.882.257	19	942.241	5	24	20.090.047
Vejdrift	3.215.903	47	2.334.897	20	2.277.352	20	1.630.430	14	33	11.678.582
Plenholdelse	5.528.131	59	2.706.555	29	875.180	9	300.093	3	12	9.405.958
Offentlige toiletter	1.074.382	19	269.210	12	532.042	24	308.339	14	38	2.183.947
Vintertjeneste	7.959.271	35	389.538	7	11.547.130	50	1.840.032	8	58	23.035.943
<b>I alt</b>	<b>30.807.220</b>	<b>46</b>	<b>11.451.362</b>	<b>17</b>	<b>19.113.961</b>	<b>29</b>	<b>5.021.135</b>	<b>8</b>	<b>36</b>	<b>66.394.477</b>
<b>Driftspuljer på anlæg:</b>										
Fortove	778.359	28	15.273	6	1.265.913	48	457.951	17	65	2.657.495
Broer	3.211.149	0	9.938	0	2.212.186	95	102.383	3	98	3.367.946
Asfalt	1.992.630	8	707.710	3	1.069.154	3	1.620.628	6	89	25.390.242
<b>I alt</b>	<b>2.814.489</b>	<b>9</b>	<b>872.981</b>	<b>3</b>	<b>23.547.252</b>	<b>81</b>	<b>2.200.961</b>	<b>7</b>	<b>88</b>	<b>31.415.683</b>

Egenproduktion 63% Private og materialer: 37%

Egenproduktion 12% Private og materialer: 88%

Entrepreneurområdet	Mandskab		Maskiner		Eksterne entreprenør		Materialer		Eksterne og materialer	I alt
	Økonomi	Procent	Økonomi	Procent	Økonomi	Procent	Økonomi	Procent	Procent	
Fortidsminder	107.715	77	28.612	20	4.400	3	0	0	3	140.727
Flotter	3.119.308	72	785.404	18	239.122	6	182.797	4	0	4.326.630
Katte	23.460	18	0	0	108.835	82	0	0	82	132.295
Vask af biler	21.943	89	2.668	11	0	0	0	0	0	24.611
Sporten - kontrakt	2.934.539	44	1.959.822	29	830.968	12	965.542	14	27	6.690.871
Arrangementer	652.265	85	85.721	11	16.229	2	15.497	2	4	769.712
Planlæggersager	1.013.825	17	88.126	1	4.559.431	77	287.889	5	81	5.949.271
Renovation	1.384.225	28	319.733	6	95.742	2	3.232.613	64	66	5.032.313
Natur og Service	1.773.652	50	501.030	14	919.892	26	354.359	10	36	3.548.933
Vandløbsområdet	1.645.353	46	451.120	13	1.491.623	42	4.680	0	42	3.592.776
Vejområdet	694.194	47	184.970	13	123.061	8	461.539	32	40	1.463.763
Øvrigt	110.209	48	20.913	9	67.636	30	29.486	13	43	228.245
Værksted	85.558	77	920	1	6.548	6	18.053	16	22	111.078
Sporten ad-hoc	47.693	4	55.934	5	1.120.507	91	8.019	1	92	1.232.151
<b>I alt</b>	<b>13.613.937</b>	<b>41</b>	<b>4.484.973</b>	<b>13</b>	<b>9.583.994</b>	<b>29</b>	<b>5.560.474</b>	<b>17</b>	<b>46</b>	<b>33.243.377</b>

Egenproduktion 54% Private og materialer: 46%

Udpluk fra 2021 - Stor forskel efter opgavetyperne og herved forskel fra 12-98 procent på fordelingen

- Anbefaling herfra i.f.t. proces m/besparelser i kikkerten:
  - Fasthold handlekraft, tilpasningsevne og fleksibilitet
  - Udnytte maskiner, fastholde kompetencer (fokus på årets samlede opgaveportefølje)
    - Snævert syn på enkeltopgaver er "farligt" for helheden
  - Lad opgaven sætte holdet og ikke "enten/eller"
    - Den store anvendelse af lokale private virksomheder er et udtryk herfor
    - Fokus på læring, udvikling og optimeringspotentialer
    - Tiden er for længst løbet fra førstegangsudbuddenes gevinster – nu handler det om bedste samspil/supplering/udvikling af opgaven
- Optimeringer starter ofte med investeringer!

# Besparelser og optimeringer

Spørgsmål?