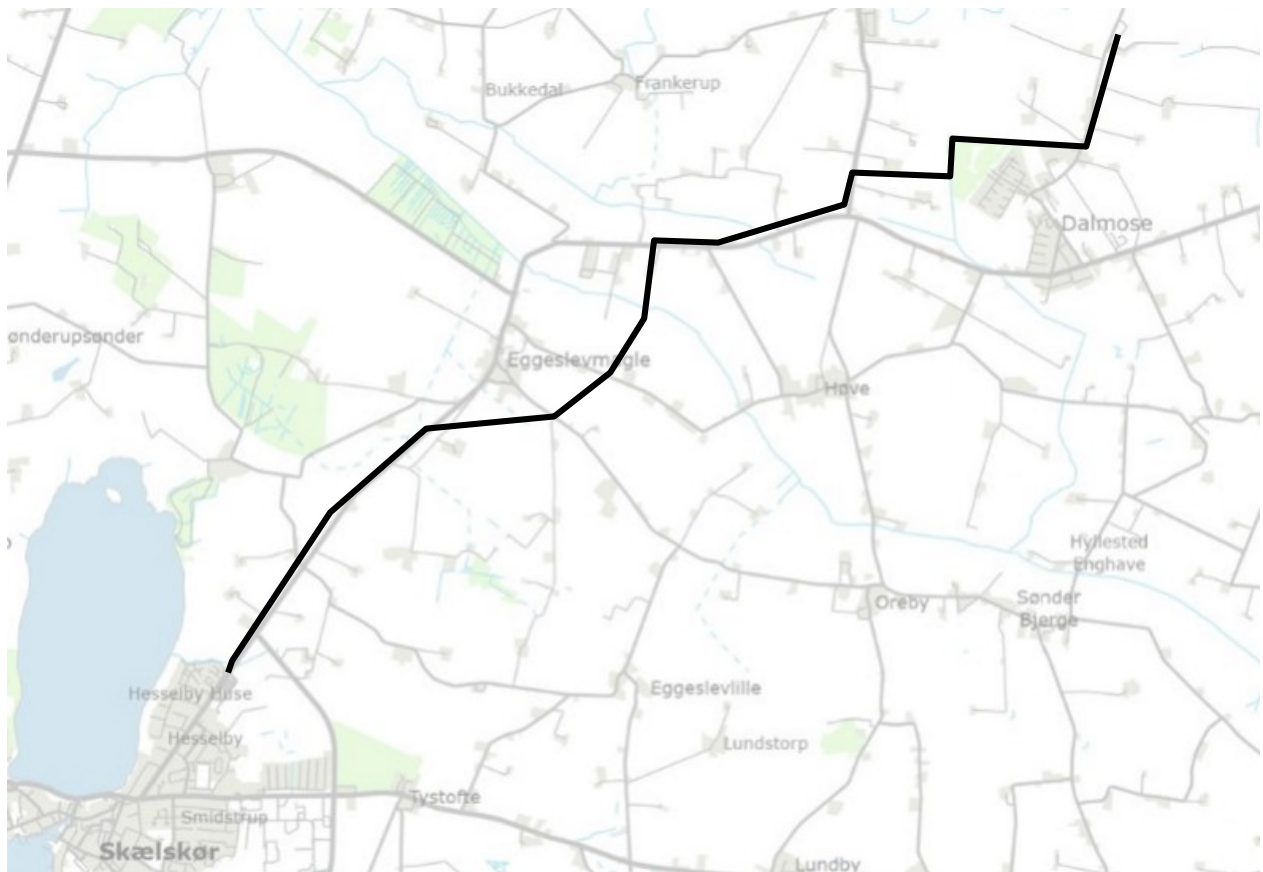


Notat

Gasledning fra Hashøj Biogasanlæg til Skælskør:

Konstruktion, tracé, natur og landskab.

Strækning	Fra Hashøj Biogas, Vemmeløsevej 19A til Hesselhaven 2a, Skælskør
Dato	23. marts 2021
Rådgiver	JA-Miljø & Plan Jesper Arffmann JA-MilPlan@hotmail.com Tlf: 29 40 61 35



Gasledning fra Hashøj Biogasanlæg til Skælskør: Konstruktion, tracé, natur og landskab.

Indholdsfortegnelse

1. Indledning.....	2
2. Generelt.....	2
3. Delstrækning 1.....	4
4. Delstrækning 2.....	5
5. Delstrækning 3	8
6. Delstrækning 4.....	10
7. Delstrækning 5.....	12
8. Delstrækning 6.....	15
9. Delstrækning 7.....	18
10. Samlet vurdering.....	22

Projektleder



Jesper Arffmann
Cand.techn.soc.



1. Indledning/formål

I forbindelse med reovering- og udvidelse af Hashøj Biogasanlæg var det påregnet, at eksisterende ledningstracé mellem biogasanlægget og Industrivej i Dalmose kunne anvendes til at koble biogasproduktionen til det danske naturgasnet.

Det har imidlertid ikke været muligt, hvorfor biogassen skal føres til Skælskør i nyt trace.

Etablering af et nyt tracé for biogasledningen vil forud skulle indgå i VVM-vurderingen for Hashøj Biogas for mulige påvirkninger i såvel anlægs som driftsfase.

I nærværende notat beskrives konstruktionen og linjeføringen, og ledningstraceet vurderes i relation til:

- Påvirkning af natur,
- Påvirkning af landskab,

JA-Miljø & Plan har besøgt hele strækningen for at kunne vurdere ovenstående påvirkninger, og resultater af besøget, og dermed vurderingen af potentielle påvirkninger, gennemgås for syv delstrækninger, som biogasledningen skal forløbe igennem.

2. Generelt

Biogasledningen er en plastledning med en diameter på $\varnothing 160$. Ledningen nedlægges generelt i en dybde af min. 0,8 m i vejarealer, og min. 1,2 m i landbrugsarealer.

Ved anlæggelse af ledningen skal der udlægges et midlertidigt arbejdsareal på op til 15 m til oplæg af jord, selve ledningsgraven samt til kørevej jf. notatets bilag 1..



Modelfoto, etablering ledningsanlæg dels strækningsanlæg som styret underboring.

Ledningen vil som udgangspunkt blive nedgravet, men på visse mindre delstrækninger vil ledningen blive bo-ret ind underveje, åløb og beskyttede diger gennem styret underboring.

Til skel ved beboelsesejendomme samt havearealer på landbrugsejendomme vil ledningen blive nedgravet min. 6 m fra skel i en afstand svarende til arbejdsbredden omkring ledningsgraven.

Plastledningen leveres som sektioner på 10 m, som løbende sammensvejses med stuk (rørrender opvarmes og sammenpresses under tryk) eller som EL-svejsning, hvor rørene samles med muffer, vinkler mv. som for

alle komponenters vedkommende gælder, at en opvarmning gør at plastrørs- og komponentmateriale smelter sammen. som for alle komponenters vedkommende gælder, at en opvarmning gør at plastrørs- og komponentmateriale smelter sammen.

Nedgravning

Anlægsprojektet medfører to typer rørgrave:

- 1) Anlæg i Landbrugsjord, jf. bilag 2.

Omfatter muldafrømning, oplag af muld og opgravet materiale, arbejdsareal samt rørgrav med anlæg.

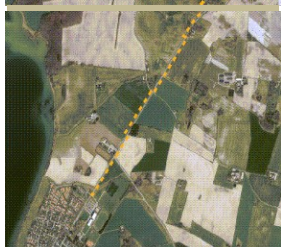
- 2) Anlæg i vejareal, jf. Bilag 2

Rørgrav udføres mellem vejskel og asfaltkant. Rørgrav forventes udført uden anlæg. Rørgravens placering tager højde for kørebane kant og eventuelle bebyggelser, træers rodnet, plantebælter og diger. Traceforløbet aftales med Kommunens vejafdeling.

Krydsninger og arbejds gang

Ved større veje samt under åløb mm. vil rørledningen som førnævnt blive lagt ned ved styret underboring, så det berørte anlæg/naturelement ikke skal repareres/genskabes.

Der påregnes nedlagt 200 m kabel om dagen, og ledningen vil løbende blive afdækket ved tilbagefyldning af den opgravede jord. Der skal dog bortkøres den jordmængde, som ledningen fortrænger.



Strækningen mellem Hashøj Biogas og Skælskør Nord.

Der anlægges 6-7 midlertidige oplagspladser hver med en størrelse på **200 m²**, hvortil rør leveres og hvor materiel kan parkeres. Pladsernes forventede placering fremgår under de enkelte strækningsbeskrivelser.

Ved en lukning af Hashøj Biogasanlæg vil det etablerede ledningsnet forblive i jorden, og der indgår derfor ikke en yderligere vurdering af konsekvenserne af ophør.

Der er ingen fortidsminder, der berøres af etableringen af biogasledningen, ligesom der ikke skal graves indenfor beskyttelseslinjer, bortset fra Å-beskyttelseslinjen omkring Bjerge Å.

Støj

Etableringen af gasledningen vil ske med almindeligt entreprenørgrej, og ved passage af boliger på strækningen, vurderes vejledende støjgrænser at blive overskredet. Der arbejdes kun i dagtimerne 7-18 på hverdage.

Med et anlæg af ledningen på ca. 200 m pr. dag, vurderes støjen kun at berøre en enkeltbolig i 1-2 dage, hvorfor det samlet vurderes, at støjbelastningen for de enkelte boliger ikke vil blive uacceptabel.

Drænledninger

Det påregnes, at drænledninger ikke berøres af anlægsarbejderne. Dersom en drænledning beskadiges ved uheld, vil skaderne umiddelbart blive udbedrede, så områdernes drænforhold ikke berøres.

Ud fra besigtigelsen opdeles den knap 10 km lange ledning i 7 delstrækninger som vist i bilag 1.

Delstrækning 1: langs med- og underboring af Vemmeløsevej



Kortsignaturer: se bilag 1.

Beskrivelse af anlægsarbejde

Gasledningen vil blive ført fra virksomheden på Vemmeløsevej 19A ned langs Vemmeløsevej til matr. nr. 3fØ, Vemmeløse By, Vemmeløse lige nord for Dalmose. Herfra skydes ledningen ind under Vemmeløsevej til matr. nr. 10f Vemmeløse by, Vemmeløse. Strækningen er på i alt ca. 850 m.

Ledningen lægges i en dybde til overkant af gasledningen på **0,8 m**, langs Vemmeløsevej.

Ved boligerne Vemmeløsevej 23 – 29 føres ledningen bagom skel og haveanlæg i en afstand på minimum 6 m.

Nedgravning vil ske i en rende med den generelle bredde på ca. 1,5 m, og til at føre rør frem og til midlertidig oplægning af jord skal der anvendes et arbejdsareal med en bredde på indtil 15 m.

Fra matr. nr. 3fØ til matr. nr. 10 f føres ledningen med styret underboring under Vemmeløsevej. Underboringen sker ved at grave rende på begge sider af vejen, hvor ledningen føres fra og til.

På matrikel nr. 3fØ anlægges en oplagsplads/materielplads, som skal fungere i perioden med etablering af ledningen fra biogasanlægget og frem til Fodsporet midt på etape 2.

Fra påbegyndelse af anlægsarbejdet og indtil strækningen er retableret vil der gå ca. 1 uge, og oplagspladsen vil fungere yderligere ca. 1-2 uger både før og efter ledningsarbejderne.



Vemmeløsevej ved lokalitet for styret underboring (fra venstre side og mod højre).

Landskab og natur

Strækningen fra biogasanlægget på Vemmeløsevej 19A to til underføring nord for Dalmoose er karakteriseret som landbrugsområde uden væsentlige naturinteresser. Rørføringen såvel som hele arbejdsarealet vil være på intensivt dyrkede landbrugsarealer.

Nærmeste §3 områder er mindre vandhuller knap 100 m øst for arbejdsarealet på matr. nr. 7a og 6e samt vandhul vest for Vemmeløsevej på matr. nr. 9g.

Det vurderes, at §3 områderne samt området's dyreliv ikke vil blive påvirket væsentligt af anlægsarbejderne, der vil foregå i et begrænset tidsrum.

Efter retablering af strækningen, vil gasledningen ikke være synlig i landskabet og vurderes ikke på andre måder at påvirke natur og landskab.

Delstrækning 2: Fra Vemmeløsevej langs beskyttet diger til sti mellem Dalmose og Flakkebjerg

Beskrivelse af anlægsarbejde

Gasledningen vil blive ført fra Vemmeløsevej langs beskyttede diger på matrikelnumrene 10f og 10a til umiddelbart efter stien mellem Dalmose og Flakkebjerg. Undervejs passerer Fodsporet, hvor ledningen skydes ind under. Strækningen er på i alt ca. 1050 m.



Ledningen lægges i en dybde til overkant af gasledningen på 1,2 m, og nedlægges min. 6 m fra kant af de beskyttede diger.



Strækning øst for Fodsporet. Beskyttet dige op til mark. Der er tale om jorddige.

Nedgravning vil ske i en rende med den generelle bredde på 1,5 m, og til at føre rør frem og til midlertidig oplægning af jord skal der anvendes et arbejdsareal med en bredde på ca. 15 m.

Ved stien mellem Dalmose og Flakkebjerg nedgraves ledningen til umiddelbart efter rørlagt grøft.

Fra påbegyndelse af anlægsarbejdet og indtil strækningen er retableret vil der gå ca. 1-1,5 uger.

Landskab og natur

Strækningen fra Vemmeløsevej til stien mellem Dalmose og Flakkebjerg er karakteriseret som landbrugsområde uden væsentlige naturinteresser. Rørføringen såvel som hele arbejdsarealet vil være på intensivt dyrkede landbrugsarealer.

Nærmeste §3 områder er to mindre vandhuller henholdsvis ca. 60 m og 75 m nord for arbejdsarealet.

Det beskyttede dige syd for ledningstraceet er et jorddige med spredte kampesten (ikke opbygget dige) og enkelte steder bevoksede med buske.

Ledningen vil blive nedgravet minimum 6 m fra diget, hvorved det vurderes, at diget ikke vil blive påvirket af anlægsarbejderne.

Vest for Fodsporet er der anlagt rekreativ sti syd for og langs diget, og mellem stien og syd for liggende parcelhusområder er anlagt skovområde med spredte lysninger samt med regnvandsbassin (endnu ikke angivet som §3 område, men vurderes reelt omfattet af Naturbeskyttelseslovens §3).



Strækningen vest for Fodsporet, med rekreativ sti til venstre for det beskyttede jorddige.

Det vurderes, at større pattedyr som hjorte, ræve m.fl. i det daglige færdes fra det anlagte skovområde og §3 områder og remiser nord for det beskyttede dige og langs fodsporet. Anlægsarbejderne vurderes at kunne forstyrre dyrenes færden.

Forstyrrelserne vil blive søgt minimeret gennem at anlægge ledningen i etaper på hver side af Fodsporet, så der ikke forekommer en hel åben grøft på strækningerne.

Anlægsarbejdet vil endvidere foregå i et begrænset tidsrum på 1-1,5 uger, hvorved den samlede påvirkning under anlægsarbejderne vurderes begrænset.

Efter retablering af strækningen, vil gasledningen ikke være synlig i landskabet og vurderes ikke på andre måder at påvirke natur og landskab.

Delstrækning 3: Fra sti mellem Dalmose og Flakkebjerg, til sydlige del af Flakkebjergvej.



Beskrivelse af anlægsarbejde

Gasledningen vil blive ført fra stien mellem Dalmose og Flakkebjerg via opdyrkede marken på matr. numrene 27c, 20a, 19d, 19c, 20d og 20u til og under Flakkebjergvej og afslutte på matr. nr. 8f, alle matrikler Flakkebjerg By, Flakkebjerg. Strækningen er på i alt ca. 1350 m.

Ledningen lægges i en dybde til overkant af gasledningen på 1,2 m i markerne og 0,8 m langs Flakkebjergvej. Den første delstrækning på ca. 175 forløber langs åben grøft, og nedlægges min. 6 m fra grøften.



Umiddelbart syd for underføring af gasledningen under stien mellem Dalmose og Flakkebjerg åbnes den nord fra kommende rørlagte grøft. Ledningen nedgraves vest for stigrøften (til højre for grøften på foto).

Herefter føres ledningen mod vest over åbne marker frem til Flakkebjergvej



Gasledningen skal føres ned langs Flakkebjergvej øst for vejen (til venstre på foto).

På matr. nr. 20 u føres ledningen via styret underboring til matr. nr. 8f nord for fritliggende bolig på Flakkebjergvej 10 i en afstand fra skel til denne ejendom på min. 6 m.

Nedgravning vil ske i en rende med den generelle bredde på 1,5 m, og til at føre rør frem og til midlertidig oplægning af jord skal der anvendes et arbejdsareal med en bredde på ca. 15 m.

På matrikel nr. 19d anlægges en oplagsplads/materielplads, som skal fungere i perioden med etablering af ledningen fra Fodsporet og frem til underføringen under Flakkebjergvej.

Fra påbegyndelse af anlægsarbejdet og indtil strækningen er retableret vil der gå ca. 1,5-2 uger, og oplagspladsen vil fungere yderligere ca. 1-2 uger både før og efter ledningsarbejderne..

Landskab og natur

Strækningen fra stien mellem Dalmoose og Flakkebjerg og frem til underføring under Flakkebjergvej er karakteriseret som landbrugsområde uden væsentlige naturinteresser. Rørføringen såvel som hele arbejdsarealet vil være på intensivt dyrkede landbrugsarealer.

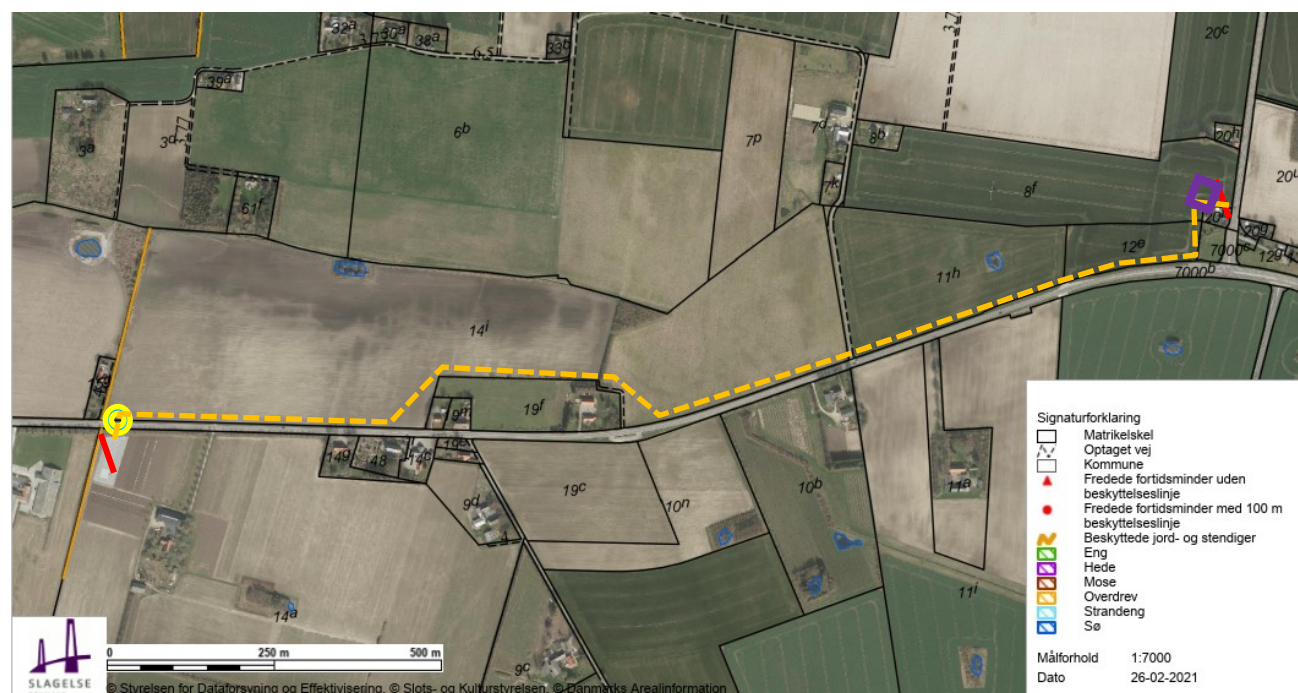
Nærmeste §3 områder er et mindre vandhul på matr. nr. 20d ca. 10 m syd for arbejdsarealet.

Det vurderes, at der ikke er forbindelse for padder og krybdyr mellem dette vandhul og nærmeste vandhul, der begge ligger i en afstand af mere end 200 m og med intensivt dyrkede marker imellem.

Det vurderes, at råvildt vil blive påvirket i mindre grad af anlægsarbejderne, der vil blive retableret løbende, hvorved de enkelte delstrækning kun vil være åbne i et begrænset tidsrum.

Efter retablering af strækningen, vil gasledningen ikke være synlig i landskabet og vurderes ikke på andre måder at påvirke natur og landskab.

Delstrækning 4: Fra Flakkebjergvej, langs Sorø Landevej frem til underføring kort før Sorø Landevej nr. 305



Beskrivelse af anlægsarbejde

Gasledningen vil blive ført fra Flakkebjergvej langs Sorø Landevej til vestenden af matr. nr. 14i Høve By, Høve kort før Øllemosevej. Herfra skydes ledningen ind under Sorø Landevej til matr. nr. 14a Høve By Høve. Strækningen er på i alt knap 2000 m.

Ledningen lægges i en dybde til overkant af gasledningen på 0,8 m langs Sorø Landevej og på strækninger bag om boliger i en dybde på min. 1,2 m.

Ved boligerne Flakkebjergvej 10 samt Sorø Landevej 307 - 311 føres ledningen bagom skel og haveanlæg i en afstand på minimum 6 m.

Nedgravning vil ske i en rende med den generelle bredde på 1,5 m, og til at føre rør frem og til midlertidig oplægning af jord skal der anvendes et arbejdsareal med en bredde på ca. 15 m.

Fra matr. nr. 14i til matr. nr. 14a føres ledningen med styret underboring under Sorø Landevej. Underboringen sker ved at grave rende på begge sider af vejen, hvor ledningen føres fra og til.

Ved Flakkebjergvej anlægges en oplagsplads/materielplads.

Fra påbegyndelse af anlægsarbejdet og indtil strækningen er retableret vil der gå ca. 2 uger, og oplagspladsen vil fungere yderligere ca. 1-2 uger både før og efter ledningsarbejderne..

Landskab og natur

Strækningen fra biogasanlægget på Vemmeløsevej 19A to til underføring nord for Dallose er karakteriseret som landbrugsområde uden væsentlige naturinteresser. Rørføringen såvel som hele arbejdsarealet vil være på intensivt dyrkede landbrugsarealer.

Nærmeste §3 områder er et mindre vandhul knap 50 m nord for arbejdsarealet på matr. 11h, Høve By, Høve. Det vurderes, at dyreliv i og omkring vandhullet ikke har væsentlig forbindelse til biotoper syd for vandhullet bl.a. som følge af Sorø Landevej, hvorved §3 området samt områdets dyreliv ikke vil blive påvirket væsentligt af anlægsarbejderne, der dog vil foregå i et meget begrænset tidsrum.

Efter retablering af strækningen, vil gasledningen ikke være synlig i landskabet og vurderes ikke på andre måder at påvirke natur og landskab.

Delstrækning 5: Fra Sorø Landevej under Bjerge Å til syd for Præstemarken

Beskrivelse af anlægsarbejde

Gasledningen vil blive ført fra hjørnet af matr. nr. 14 a, Høve By, Høve mod syd langs beskyttet hegn ned til og under Bjerge Å, hvorfra ledningen forløber langs åen på matrikel nr. 21b, Eggerslevmagle By, Eggerslevmagle og videre langs matrikelskellet i sydlig retning til og under Præstemarken til matrikel nr. 1a, Eggerslevmagle By, Eggerslevmagle. Strækningen er på i alt ca. 1250 m.

Ledningen lægges i en dybde til overkant af gasledningen på 1,2 m og lægges min. 6 m fra beskyttede diger.

Nedgravning vil ske i en rende med den generelle bredde på 1,5 m, og til at føre rør frem og til midlertidig oplægning af jord skal der anvendes et arbejdsareal med en bredde på ca. 15 m.

Fra matr. nr. 14a, Høve By til matr. nr. 21b Eggerslevmagle By føres ledningen med styret underboring under Bjerge A. Underboringen sker ved at grave rende på begge sider af åen, hvor ledningen føres fra og til.

På matrikel nr. 14a, Høve By op til Sorø Landevej og matr. nr. 1a Eggerslevmagle By op til Præstemarken anlægges oplagspladser/materielpladser.

Pladsen ved Sorø Landevej skal fungere i perioden med etablering af ledningen langs Sorø Landevej og frem til Bjerge Å.

Pladsen ved Præstemarken skal fungere i perioden med etablering af ledningen fra Bjerge Å samt en delstrækning af etape 6.

Fra påbegyndelse af anlægsarbejdet og indtil strækning 5 er retableret vil der gå ca. 1,5-2 uger, og oplagspladserne vil fungere yderligere ca. 1-2 uger både før og efter ledningsarbejderne.

Landskab og natur

Strækningen fra Sorø Landevej til Præstemarken er karakteriseret som landbrugsområde uden væsentlige naturinteresser. Rørføringen såvel som hele arbejdsarealet vil være på intensivt dyrkede landbrugsarealer.

Gasledningen skal passere og krydse under Bjerge Å, der er et beskyttet vandløb. Herudover er nærmeste §3 områder to mindre vandhuller henholdsvis ca. 100 m og 150 m vest og øst for arbejdsarealet på matr. nr. 21b.



Bjerge å



Ledningen anlægges på to delstrækninger langs beskyttede diger syd dels umiddelbart syd for Sorø Landevej og på en strækning på matr. nr. 21b. Der er tale om jorddiger med spredte kampesten (ikke opbygget dige) som er bevoksede.

Diget syd for Sorø Landevej er bevokset med en række poppeltræer, mens diget på matr. nr. 21b er delvist fritliggende med læhegn umiddelbart øst for diget beplantet med tjørn, røn, rødel mm. Beplantningen går på den sydligere del af diget ind over diget.



Dige syd for Sorø Landevej



Dige i skel mellem matr. nr. 21b og 22c med læhegn øst for diget.

Ledningen vil blive nedgravet minimum 6 m fra diget ved Sorø Landevej og min. 6 m fra plantebæltet og diget på matr. nr. 21b, hvorved det vurderes, at digerene ikke vil blive påvirket af anlægsarbejderne.

Passagen under Bjerge Å vil blive foretaget med styret underboring, hvorved ingen vandlevende organismer vil blive påvirkede.

Det vurderes, at dyr, der bevæger sig over større afstande såsom råvildt, harer, ræve m.fl. kan blive påvirkede i deres bevægelsesmønster som følge af anlægsarbejderne, hvilket vil kunne stressere dyrene. Anlægsarbejderne vil blive løbende retablerede, hvorved påvirkningen vil foregå i et begrænset tidsrum på de enkelte delstrækninger.

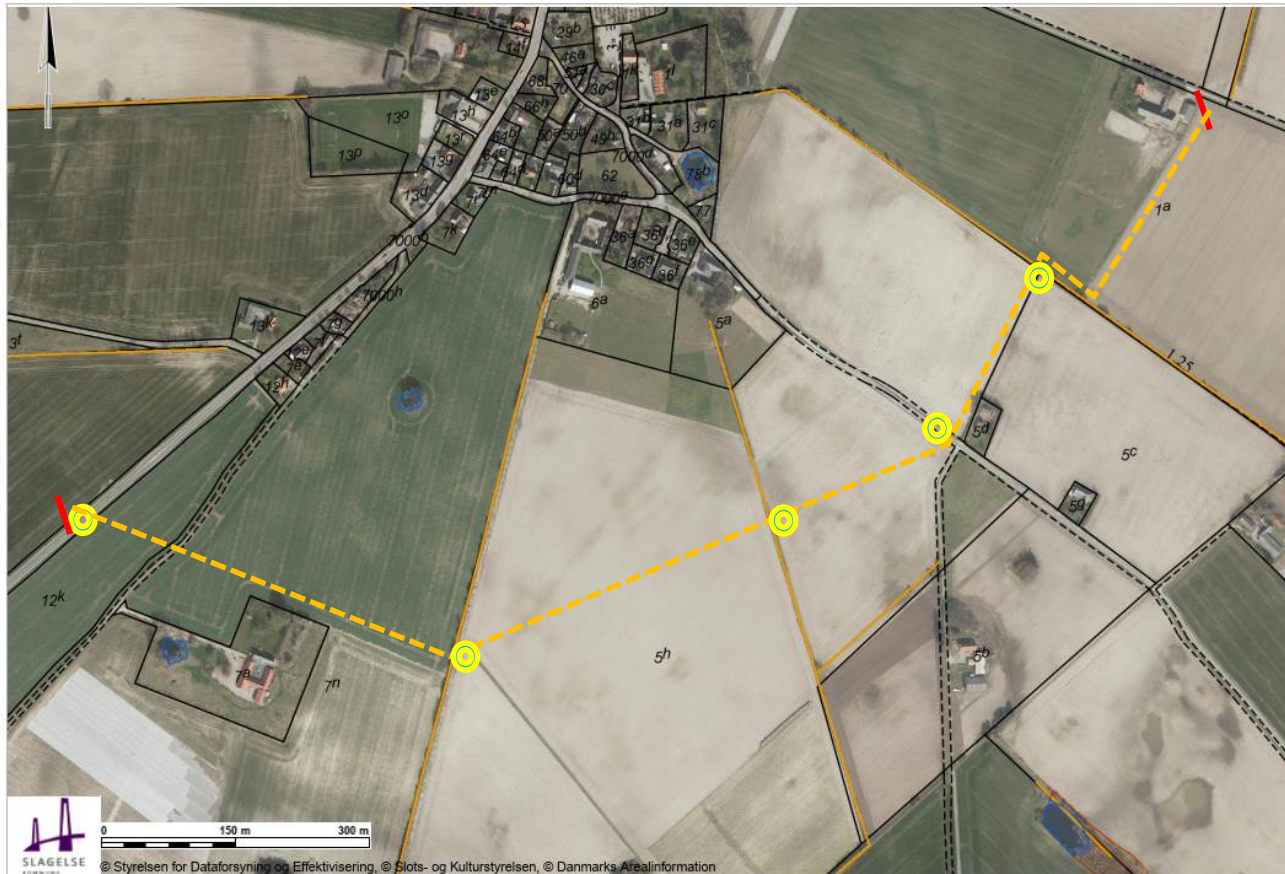
Efter retablering af strækningen, vil gasledningen ikke være synlig i landskabet og vurderes ikke på andre måder at påvirke natur og landskab.

Delstrækning 6: Fra Præstemarken til nordvest for Sorø Landevej

Beskrivelse af anlægsarbejde

Gasledningen vil blive ført fra Præstemarken, under Orebyvej og Mønagervej for til slut at blive ført under Sorø Landevej. Strækningen har en samlet længde på ca. 1650 m.

Ledningen vil blive anlagt på matriklerne 1a, 5h, 7n, 12k og slutte på 12a, alle Eggerslevmagle By, Eggerslevmagle.



Ledningen lægges i en dybde til overkant af gasledningen på 1,2 m.

Ved boligerne Orebyvej 31 føres ledningen langs vestskel og haveanlæg i en afstand på minimum 6 m.

Nedgravning vil ske i en rende med den generelle bredde på 1,5 m, og til at føre rør frem og til midlertidig oplægning af jord skal der anvendes et arbejdsareal med en bredde på 15 m.

På matr. nr. 5h samt fra matr. nr. 12k til matr. nr. 12a føres ledningen med styret underboring under henholdsvis Orebyvej og Sorø Landevej, ligesom ledningen på strækningen krydser 3 beskyttede diger, hvor der ligeledes foretages styret underboring.

Underboringen sker ved at grave rende på begge sider af vejene/digerne, hvor ledningen føres fra og til.

Fra påbegyndelse af anlægsarbejdet og indtil strækningen er reetableret vil der gå ca. 2 uger, og oplagspladsen vil fungere yderligere ca. 1-2 uger både før og efter ledningsarbejderne.

Landskab og natur

Hele strækningen er karakteriseret som landbrugsområde uden væsentlige naturinteresser. Rørføringen såvel som hele arbejdsarealet vil være på intensivt dyrkede landbrugsarealer.

Nærmeste §3 område er et mindre vandhul knap 65 m syd for arbejdsarealet på matr. nr. 7n, men ledningen vil passere 3 beskyttede diger.



Dige mellem matr. nr. 1a og 5h gennemskæres

Digerne har på størstedelen af strækningerne karakter af læhegn, men med åbne områder ind imellem. Alle diger er generelt beplantede med tjørn, røn, rødæl mm.



Gennemskæring af dige på matr. nr. 5h.



Dige mellem matr. nr. 5 h og 7n.

Det vurderes, at dyr, der bevæger sig over større afstande såsom råvildt, harer, ræve m.fl. kan blive påvirkede i deres bevægelsesmønster som følge af anlægsarbejderne, hvilket vil kunne stresser dyrene.

Anlægsarbejderne vil blive løbende retablerede, hvorved påvirkningen vil foregå i et begrænset tidsrum på de enkelte delstrækninger.

Efter retablering af strækningen, vil gasledningen ikke være synlig i landskabet og vurderes ikke på andre måder at påvirke natur og landskab.

Delstrækning 7: Langs Sorø Landevej fra syd for Eggerslevmagle til Hesselhaven 2A, Skælskør



Delstrækning 7: Tracé

Beskrivelse af anlægsarbejde

Gasledningen vil blive ført langs Sorø Landevej på hele strækningen og flere gange krydses Sorø Landevej. Strækningen har en samlet længde på ca. 1900 m.

Ledningen vil blive anlagt på matriklerne 12a Eggerslevmagle By, Eggerslevmagle, 1h Gerdrup By, Eggerslevmagle, 20g Eggerslevmagle By, Eggerslevmagle, 5 f, 5a, 4c, 2a, 3l, 3m Båslunde By, Eggerslevmagle, og 2a Hesselby By, Eggerslevmagle.

Ledningen lægges i en dybde til overkant af gasledningen på 0,8 m langs landevejen og 1,2 m under terræn, hvor ledningen nedlægges udenfor vejarealet..

Nedgravning vil ske i en rende med den generelle bredde på 1,5 m, og til at føre rør frem og til midlertidig oplægning af jord skal der anvendes et arbejdsareal med en bredde på 15 m.

Overfor Sorø Landevej nr. 206 (ca. 750 m fra start af strækningen) ligger mindre vandhul dybt i landskabet, og ledningen føres rundt om det §3 beskyttede vandhul i en afstand på min 6 m til kant af beskyttelsesgrænsen.



Beskyttet vandhul.

Der foretages styrede underboringer under Sorø Landevej syd for nr. 206, syd for Kanehøj Møllevej og ca. 750 m nord for Skælskør, under Stignæs Landevej samt under mindre vandløb ca. 100 m syd for Stignæs Landevej og til sidst under Sorø Landevej til MR-stationen.

Underboringerne sker ved at grave rende på begge sider af vejene/ålbet, hvor ledningen føres fra og til. Der anlægges 1-2en oplagspladser, som skal fungere i perioden med etablering af ledningen fra dele af strækning 6 og frem til Skælskør.

Fra påbegyndelse af anlægsarbejdet og indtil strækningen er retableret vil der gå ca. 2-3 uger, og oplagspladserne vil fungere yderligere ca. 1-2 uger både før og efter ledningsarbejderne..

Landskab og natur

Hele strækningen er karakteriseret som landbrugsområde uden væsentlige naturinteresser. Rørføringen såvel som hele arbejdsarealet vil være på intensivt dyrkede landbrugsarealer bortset fra mindre delområde 2a Hesselby By, der ligger brak.

Nærmeste § områder er det beskyttede vandhul overfor Sorø Landevej 206. Vandhullet er tæt omsluttet af træer (pil og poppel) og er stærkt eutrofieret.



Mindre vandløb umiddelbart nord for Skælskør.

Det vurderes, at vandhullet ikke rummer beskyttede arter, hvilket understøttes af Miljøportalen.dk. Ledningens passage af det mindre vandløb nord for Skælskør vil ske med styret underboring, hvorved vandlevende organismer og dyr ikke vil blive påvirkede.

Det mindre vandløb ligger åbent på begge sider af Sorø Landevej, men vurderes i en vis udstrækning at fungere som korridor for visse dyr som harer, ræve m.fl.

Disse dyr, samt pattedyr generelt langs hele strækningen vil kunne forstyrres af anlægsarbejderne.

For at begrænse påvirkningerne retableres anlægsdele løbende for at begrænse perioden, hvor forstyrrelserne pågår.

Anlægsarbejderne afsluttes gennem at skyde ledningen under Sorø Landevej umiddelbart nord for Skælskør over til MR stationen, der ligger på Hasselhaven 2A.

Efter retablering af strækningen, vil gasledningen ikke være synlig i landskabet og vurderes ikke på andre måder at påvirke natur og landskab.

10. Samlet vurdering

I anlægsperioden vil ledningsarbejderne være synlige i landskabet. Synligheden vil være relativ kortvarig, idet biogasledningen anlægges i delstrækninger og løbende vil blive retableret.

I driftsfasen vil ledningen ikke være synlig i landskaber ud over enkelte markeringspæle, der typisk opsættes, hvor biogasledningen krydser veje, vandløb og diger, men de under en meter høje Ø7 pæle vurderes kun at påvirke landskabsbilledet ubetydeligt.

Dersom ledningen på et tidspunkt inaktiveres vil ledningen ikke være synlig i landskabet.

Dyrelivet vil blive begrænsede i deres bevægelsesmønster under anlægsarbejderne, og begrænsningerne søges minimeret gennem den løbende retablering af strækningerne.





Der er under de enkelte delstrækninger vurderet, at der er enkelte korte strækninger der kan fungere som korridorer for større dyr, men med en hastighed på knap 1 km pr. uge fra start til endt retablering af ledningen, vurderes det, at der ikke vil forekomme uacceptable påvirkninger af dyrelivet.

Etableringen af gasledningen vil ske på intensivt dyrkede arealer, og de få steder, hvor vandløb og beskyttede diger krydses, vil ledningen blive etableret ved styret underboring.

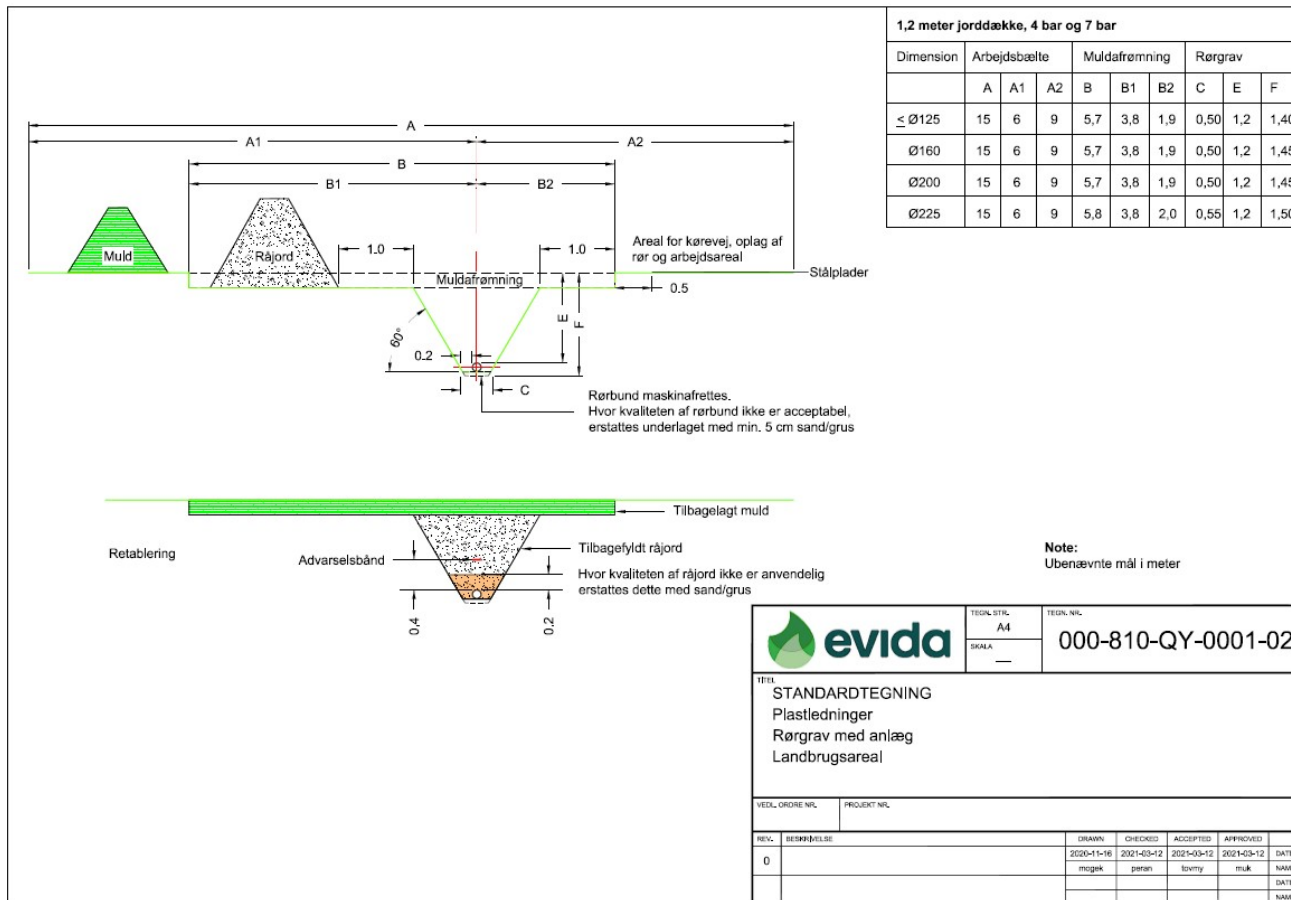
Flora og fauna vurderes derved generelt ikke at blive påvirket ved etablering af ledningen.

I driftsfasen vurderes naturforholdene ikke at blive påvirket af biogasledningen, hvilket også vil være tilfældet, dersom ledningen på et tidspunkt inaktiveres.

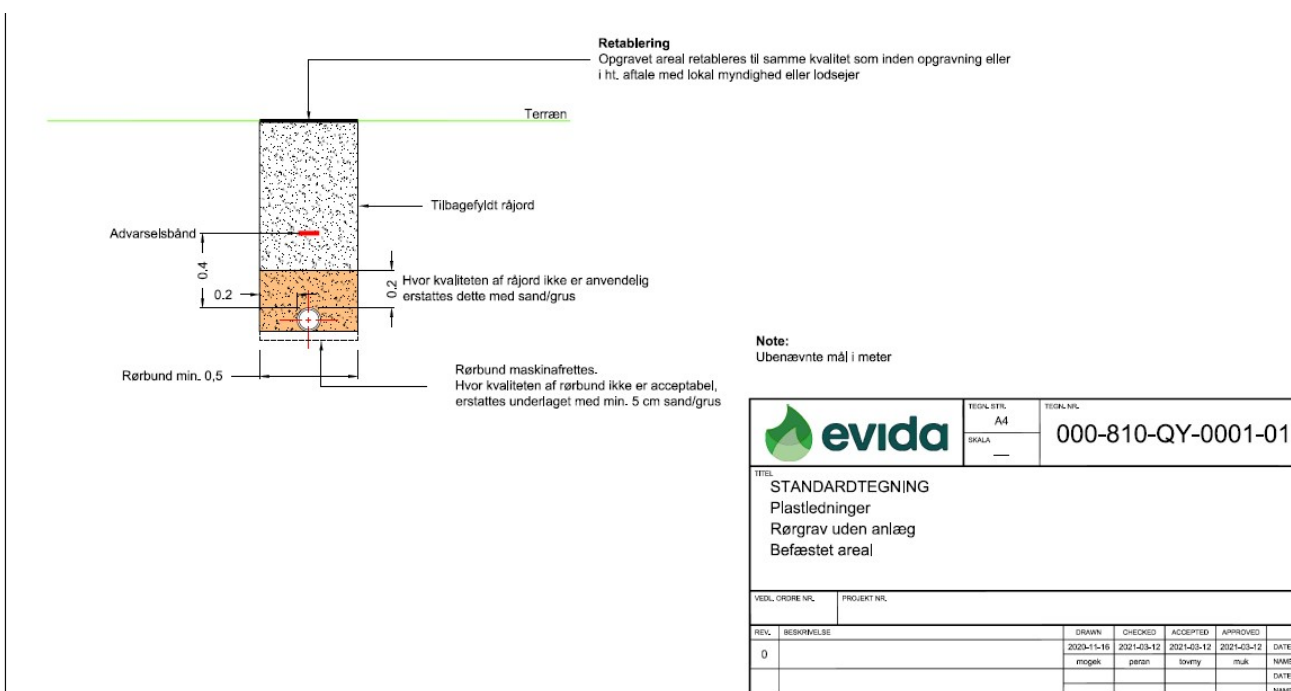
Bilag 1: Kortsignaturer

-  Ledninganlæg. Arbejdsbredde ca. 15 m (6+9 m på hver side af udgravningen),
-  Styret underboring,
-  Materialeplads, ca. 200 m²,
-  Afgrænsning delstrækninger.

Bilag 2. Skitsering af ledningsarbejder



Ved nedlægning på markarealer.



Ved nedlægning på vejarealer lægges ledningen højere (0,8 m), hvorved arbejdet kan forenkles.