



Slagelse Kommune

Månedlige nøgletal for beskæftigelsesområdet seneste års udvikling for alle ydelser under ét

Ydelsesmodtagere i alt	11.278	(december 2014)
A-dagpengemodtagere	1.274	(december 2014)
Kontanthjælpsmodtagere	2.072	(april 2015)
Sygedagpengemodtagere	883	(marts 2015)
Bruttoledighedsprocent	6,6 %	(april 2015)

Grundlæggende skal man være meget påpasselig med at tolke på ledighedsudviklingen isoleret set, selvom det alt for ofte er det, der sker i medierne. Det skyldes, at ledighedstallet blot er en lille delmængde af mange forsørgelsesydelse, som er bundet tæt sammen.

Ledighedstallet er ikke en objektiv størrelse. Der ligger individuelle vurderinger bag hvilke kontant- og uddannelseshjælpsmodtagere eller sygedagpengemodtagere, der står til rådighed for arbejdsmarkedet og som dermed tæller med i den officielle bruttoledighed. Under disse 3 overordnede forsørgelsesgrupper er det kun de åbenlyst uddannelsesparate uddannelseshjælpsmodtagere samt de jobparate kontanthjælpsmodtagere, som indgår i ledighedsstatistikken. Kommunerne har historisk set altid kategoriseret borgerne forskelligt, og de enkelte kommuner har også altid lavet forskellige vurderinger over tid, som bunder i ny lovgivning, konjunkturer mv.

Eksempelvis indikerer oversigten over den officielle ledighedsudvikling, at udviklingen gennem det seneste år har været markant dårligere i Slagelse end på landsplan. De underliggende tal viste imidlertid til og med december 2014, at Slagelse havde haft præcis samme procentuelle fald i ledige A-dagpengemodtagere som på landsplan (-5,6 %). På grund af dataproblemer i forbindelse med de nyeste officielle ledighedsstatistikker, er det ikke aktuelt muligt af fordele ledigheden ud på ydelsesgrupper i januar til april 2015.

Medio maj 2015 blev der i Jobindsats.dk frigivet data for uddannelses- og kontanthjælp for 2015. De nyeste tal viser, at den samlede udvikling for uddannelses- og kontanthjælpsområdet i perioden januar 2014-april 2015 har været markant dårligere i Slagelse (3,8 %) end på landsplan (-0,6 %) hvorfor opmærksomheden er skærpet markant omkring dette område som en del af bl.a. Perspektivanalysen.

Det giver altid bedst mening at starte med at sammenligne den samlede udvikling for alle forsørgelsesydelse, hvis man ønsker det mest reelle billede af udviklingen. Herefter kan man så dykke ned i de enkelte ydelsesområder og forsøge at belyse, hvilke bevæggrunde der ligger bag, at borgere er placeret på forskellig vis.

	Antal fuldtidspersoner												Pct.-udvikling dec13-dec14	
	dec-13	jan-14	feb-14	mar-14	apr-14	maj-14	jun-14	jul-14	aug-14	sep-14	okt-14	nov-14		dec-14
Slagelse	11.535	11.722	11.803	11.651	11.344	11.261	11.240	10.930	10.833	10.971	11.128	11.251	11.278	-2,2%
RAR Hovedstaden-Sjælland	315.993	318.978	319.899	316.308	308.461	306.694	306.312	300.254	297.767	300.017	302.567	305.667	305.384	-3,4%
Hele landet	757.878	766.720	769.535	760.263	741.651	735.880	733.000	719.169	714.089	719.438	725.360	733.258	734.749	-3,1%

Kilde: Status i Jobindsats.dk 26. juni 2015

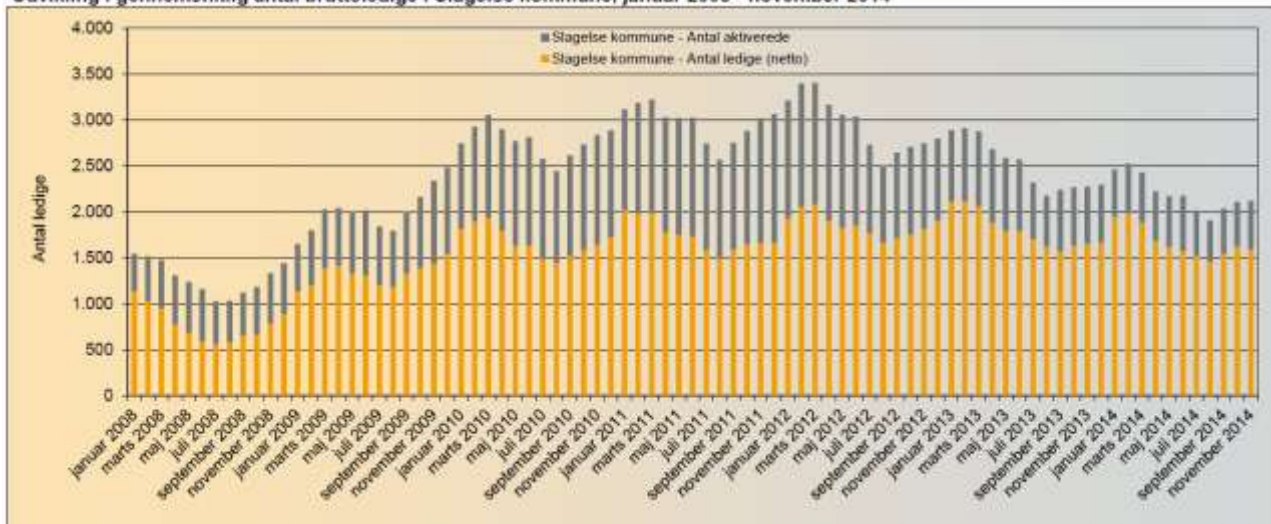
Slagelse	Ydelsesgrupper i alt	dec-13	jan-14	feb-14	mar-14	apr-14	maj-14	jun-14	jul-14	aug-14	sep-14	okt-14	nov-14	dec-14	jan-15	feb-15	mar-15	apr-15	maj-15	Pct.-udvikling dec13-dec14
		A-dagpenge	1.394	1.561	1.612	1.525	1.340	1.296	1.266	1.170	1.127	1.199	1.255	1.243	1.274					
Særlig uddannelsesyndelse	191	196	165	125	89	64	35	6	3	2	2	3	2							-99,0%
Arbejdsmarkedsydelse		2	28	60	76	92	107	144	140	129	127	125	128							-8,6%
Kontanthjælp	2.805	2.041	2.068	2.049	2.021	2.013	1.966	1.986	2.001	2.017	2.052	2.066	2.090	2.119	2.133	2.072				-26,3%
- heraf jobparate	975	699	732	729	717	706	704	681	687	702	728	751	729	757	767	773	734			-25,2%
Uddannelseshjælp		760	795	814	820	820	878	797	743	737	751	784	775	786	842	839	838			
- heraf åbenlyst uddannelsesparate		151	125	131	122	122	150	124	86	90	94	113	90	95	127	119	119			
- heraf uddannelsesparate		144	129	134	149	154	165	124	123	125	135	139	146	150	163	161	161			
Revalidering	94	96	93	91	90	85	80	72	80	83	82	82	80	84	89	88	91	90		-14,9%
Forrevalidering	3	3	3	3	3	3	3	3	2	1	0	0	0	1	1					-100,0%
Sygedagpenge	973	967	941	918	874	869	874	790	792	847	888	960	928	922	899	883				-4,6%
Jobafklaringsforløb									0	5	9	16	20	24	30	37	49	56		
Ressourceforløb	54	57	63	72	87	101	111	129	143	164	181	205	217	231	242	257	278	293		301,9%
Ledighedsydelse	119	121	129	133	126	140	139	147	142	141	151	148	152	156	152	154	152	146		27,7%
Fleksjob	536	540	546	550	557	555	562	569	571	576	572	575	574	577	581	587	595			7,1%
Førtidspension	3.764	3.767	3.762	3.748	3.734	3.728	3.714	3.700	3.675	3.650	3.647	3.627	3.631	3.608	3.591	3.570	3.551	3.518		-3,5%
Efterløn	1.602	1.611	1.598	1.563	1.527	1.495	1.458	1.437	1.424	1.432	1.439	1.427	1.427	1.437	1.408	1.383	1.350			-10,9%

Kilde: Status i Jobindsats.dk 26. juni 2015

	Bruttoledigheds pct. (apr. 15)	Udvikling i antal - pct.-udvikling seneste år
Landsplan	4,7	-5,6
RAR-område Sjælland	4,8	-4,2
RAR-område Hovedstaden	4,9	-6,7
Slagelse	6,6	2,8

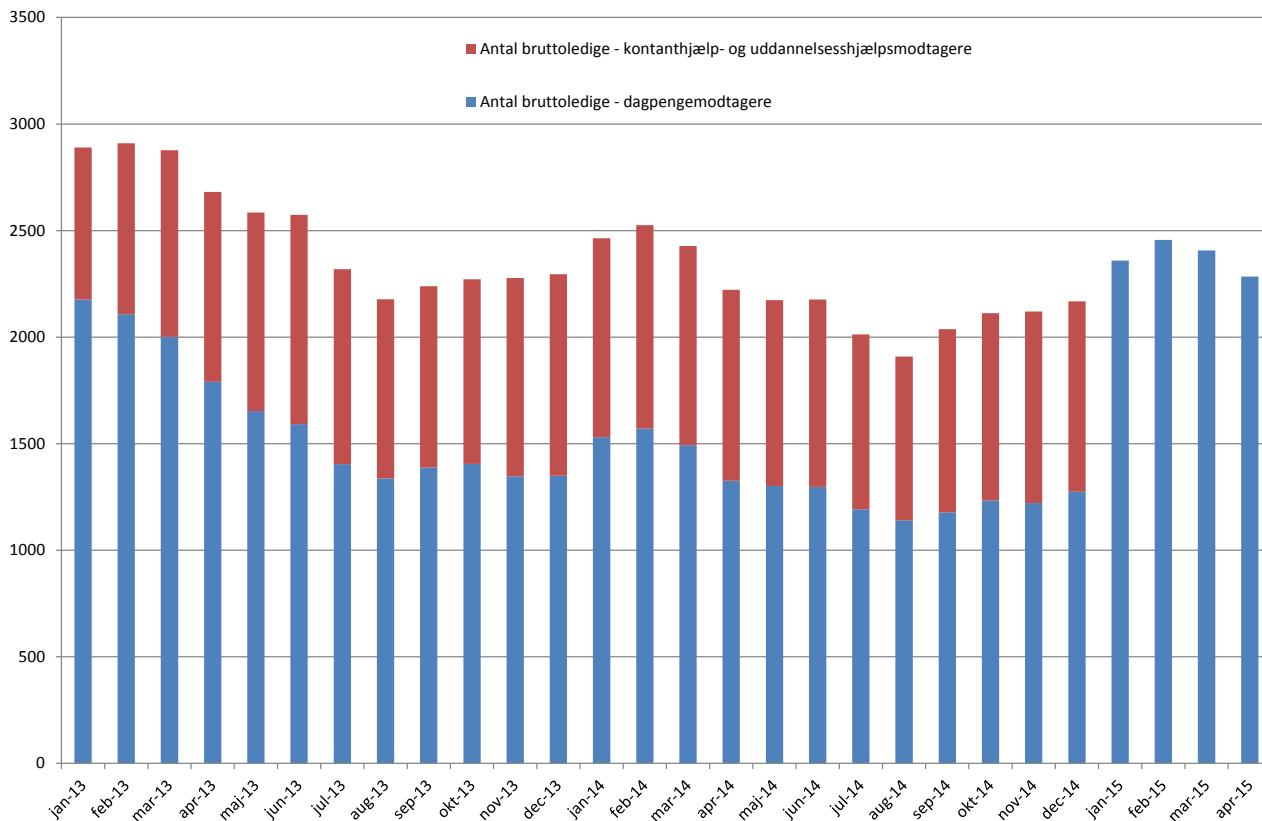
Kilde: Styrelsen for Arbejdsmarked og Rekruttering, ledighedsstatistik

Udvikling i gennemsnitlig antal bruttoledige i Slagelse kommune, januar 2008 - november 2014



Kilde: Styrelsen for Arbejdsmarked og Rekruttering – figuren er kun udarbejdet frem til og med nov. 2014.

Udvikling i gennemsnitlig antal bruttoledige i Slagelse Kommune, januar 2013 – april 2015



Kilde: Tal fra Styrelsen for Arbejdsmarked og Rekruttering for at forsætte udviklingen af ovenstående figur. Jobcentret har dog kun adgang til de officielle ledighedstal tilbage til januar 2013, hvorfor figuren begynder her.

OBS: Som følge af indkøringsproblemer med jobcentrenes nye IT-system har de kommunale IT-leverandører ikke kunnet indberette aktiveringsoplysninger til Styrelsen for Arbejdsmarked og Rekruttering. Det gør, at det ikke er muligt at fordele ledighedstallene for januar til april 2015 ud på ydelser og alder. Danmarks Statistik angiver endvidere, at bruttoledigheden på landsplan kan være under- eller overvurderet med op til 700 fuldtidspersoner pga. de manglende data.

Anmærkninger:

- Antal fuldtidspersoner er antal personer omregnet til fuldtidspersoner ved hjælp af den gennemsnitlige varighed på den valgte ydelse inden for den pågældende måned.
- Tal i Jobindsats.dk er levende og opdateres bagud, når der sker opdateringer i sagsbehandlingssystemerne. Især i forhold til sygedagpenge og A-dagpenge sker der efterfølgende justeringer for den seneste måned, fordi data kommer forsinket fra virksomhederne og A-kasserne.
- I de måneder, hvor der endnu ikke forelægger nye data for den pågældende ydelse, vises i stedet et punktum i tabellen.
- Tabellen viser det faktiske antal fuldtidspersoner i den enkelte måned. Der er ikke foretaget statistisk udjævning af data som følge af eksempelvis sæsonudsving, som det er tilfældet i den officielle ledighedsstatistik. Sæsonudsving indebærer bl.a., at flere er i beskæftigelse om sommeren og flere unge påbegynder uddannelse i januar og august.
- A-dagpenge og sygedagpenge er de 2 ydelser, som er mest påvirkelige af konjunkturudsving. Udviklingen i beskæftigelsen har størst effekt på ledighedsudviklingen for A-dagpengemodtagere, da A-dagpengemodtagerne som samlet gruppe er tættere på arbejdsmarkedet end de jobparate kontanthjælpsmodtagere som samlet gruppe. Beskæftigelseseffekten slår dog kun delvis igennem for de ledige, fordi udviklingen i beskæftigelsen også

hænger tæt sammen med virksomhedernes brug af allerede beskæftigedes merarbejde, brug af studerende som arbejdskraft og brug af udenlandsk arbejdskraft. Historikken viser desuden, at udviklingen i sygedagpengemodtagere har tæt sammenhæng til beskæftigelsesudviklingen. Årsagen er, at under højkonjunkturer med øget mangel på arbejdskraft, må virksomhederne i højere grad ansætte borgere, som befinder sig i udkanten af arbejdsmarkedet, og som derfor er mere udsatte for at blive sygemeldte.

- Pr. 1. januar 2014 blev der indført 2 nye ydelser – arbejdsmarkedsydelse og uddannelseshjælp, ligesom der i 2013 blev indført ressourceforløb og særlig uddannelsesydelse og i 2014 jobafklaringsforløb. De nye ydelser og tilhørende reformer betyder, at der over tid sker forskydninger mellem ydelserne. På grund af de indbyrdes forbundne kar mellem ydelserne er det derfor ofte mest interessant at betragte det samlede antal borgere i den arbejdsdygtige alder, som er på offentlige forsørgelsesydelse.

Yderligere oplysninger om arbejdsmarkedet i Region Sjælland, herunder Slagelse, kan hentes på følgende web-adresse:

<http://www.rar-bm.dk/da/Sjaelland/Om%20arbejdsmarkedet.aspx>