

BUDGETGRUNDLAG - BUDGET 2016-2019



Økonomi og Analyse

Regitze Schiødtz Larsen

regla@slagelse.dk

18. marts 2015

8.4. Børn, Unge og Familie

Beskrivelse af området

Center for Børn, Unge og Familie består af en myndighedsdel og tre virksomheder.

På myndighedsområdet varetages socialfaglige opgaver på børne-, unge- og handicapområdet inden for servicelovens bestemmelser. Der leveres ydelser i form af råd og vejledning, forebyggende foranstaltninger, anbringelser af børn og unge uden for hjemmet samt på handicapområdet (merudgifter og tabt arbejdsfortjeneste).

Centrets tre virksomheder består af:

- Slagelse Familie Center, der leverer forskellige former for familiebehandling, specialpædagogisk støtte og formidling af plejefamilier til myndighedsområdet.
- Sundhedstjenesten tilknyttet Sundhed- og Seniorudvalget.
- Tandplejen tilknyttet Sundhed- og Seniorudvalget.

Den primære målgruppe omfatter børn og unge under 18 år og deres forældre. Derudover kan der til en mindre gruppe unge mellem 18 og 23 år bevilliges efterværn efter servicelovens bestemmelser.

Budgetrammer

Oprindeligt vedtaget budget 2015 og forslagsbudgetter 2016-2019

Uddannelsesudvalget Børn, Unge og Familie	Opr. budget 2015	Budget 2016	Budgetoverslagsår		
			2017	2018	2019
Serviceudgifter	184.915	180.626	178.783	176.940	176.940
Plejefamilier og opholdssteder mv.	82.936	82.250	82.260	82.271	82.271
Forebyggende foranstaltninger	52.912	49.676	47.825	45.975	45.975
Døgninstitutioner	31.238	30.968	30.968	30.968	30.968
Sikrede døgninstitutioner	6.296	6.268	6.268	6.268	6.268
Kontaktperson- og ledsagerordning	23	23	23	23	23
Slagelse Familiecenter	11.511	11.441	11.438	11.435	11.435
Overførselsudgifter	11.596	11.584	11.584	11.584	11.584
Merudgift og tabt arbejdsfortjeneste	11.596	11.584	11.584	11.584	11.584
Særligt dyre enkeltsager	-2.645	-2.647	-2.647	-2.647	-2.647
Statsrefusion vedr. SDE	-2.645	-2.647	-2.647	-2.647	-2.647
Total (Netto)	193.867	189.563	187.720	185.876	185.876

Budgetfordelings modeller

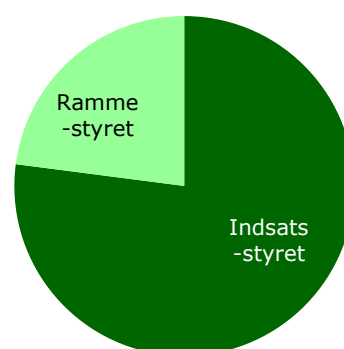
Den samlede budgetramme fremskrives ved KL's pris- og lønskøn.

Politikrådets budget opdeles i delområder, som enten er ramme- eller indsatsstyret. Af det samlede budget udgør de indsatsstyrede udgifter 77 %.

Det indsatsstyrede område omfatter:

- **Plejefamilier og opholdssteder mv.**
 - Plejefamilier
 - Netværksfamilier
 - Opholdssteder
 - Kost- og efterskoler
 - Eget værelse
- **Forebyggende foranstaltninger**
 - Aflastningsordninger
 - Konsulentbistand
 - Fast kontaktperson
- **Døgninstitution**

Budgetbehov 2015



Det rammestyrede område omfatter:

- **Plejefamilier og opholdssteder mv., rest**
 - advokatbistand, mellemoffentlige betalinger og betaling mv.
- **Slagelse Familie Center**
- **Forebyggende foranstaltninger, rest**
 - en lang række mindre paragraffer, som ikke umiddelbart giver anledning til beregning af pris x mængde
- **Sikrede døgninstitutioner**
- **Kontaktperson- og ledsagerordning**
- **Merudgifter herunder tabt arbejdsfortjeneste (overførselsudgifter)**
- **Statsrefusion**

Det indsatsstyrede område (pris x mængde)

På de indsatsstyrede områder benyttes pris x mængde-princippet. Dette giver mulighed for at holde fokus på både pris og mængde indenfor de delområder hvor budgetmodellen anvendes. Udgangspunktet for beregning af pris x mængde indenfor et delområde er aktivitetsrapporteringen, som udarbejdes løbende hver måned i indeværende år. Her fremgår de budgetterede samt de faktiske, aktuelle gennemsnitspriser og mængder. Med udgangspunkt heri beregnes forventede aktiviteter og gennemsnitspriser for kommende budgetår.

Hertil kommer til- og afgang af sager som bygger på:

- **Tilgang af sager mellem Center for Børn, Unge og Familie og Center for Handicap og Psykiatri**
Ved beregning af forventede aktiviteter foretages et skøn over af- og tilgang mellem Center for Børn, Unge og Familie og Center for Handicap og Psykiatri, for at vurdere om der skal flyttes penge mellem de to områder, eksempelvis hvis antallet afviger fra normen. I forbindelse med den forventede afgang af ungesager fra Børn, Unge og Familie til Handicap og Psykiatri defineres en "normalårgang" som værende 20 borgere (med et udsving på +/- 5 borgere). Der vil som udgangspunkt ikke ske omplacering af budgetmidler mellem de to centre, hvis overgangen fra ung til voksen ligger indenfor "normalårgangen".
- **Øvrig til- og afgang baseret på historikken 1 år tilbage**
Her er tale om visitation til nye eller andre tilbud, til- og fraflytning m.m.
- **Ledelsesmæssig vurdering af yderligere tiltag**
Baseret på viden og erfaring vurderes yderligere tiltag på såvel gennemsnitspriser som på mængder.

Det indsatsstyrede område dækker økonomisk set størstedelen af Myndighedens budget.

Det rammestyrede område

Budgetmodellen på det rammestyret område er baseret på forventet forbrug året før det kommende budget skal gælde. Dette holdes op imod erfaringer og forventet udvikling.

Virksomhedens samlede budgetrammer bliver løn- og prisfremskrevet jf. KL's fremskrivningsprocenter.

Udviklingstendenser

Budgetaftale 2015 – særligt vedrørende politikområde 8.4 Børn, Unge og Familie

Der er i budgetaftale 2015 ingen temaer som indgår særligt i Center for Børn, Unge og Families arbejde i 2015.

Effektiviserings- og besparelseskatalog

Der skal udarbejdes et effektiviserings- og besparelseskatalog på 86,8 mio. kr. i 2016 for hele Slagelse kommune til dannelse af et økonomisk råderum, der ønskes skabt for at kunne inødekomme nye initiativer eller økonomiske udfordringer.

Prisniveau 2015 (i 1000 kr.)

Effektiviserings- og besparelsesforslag	Budget	Budgetoverslagsår		
	2016	2017	2018	2019
Fagudvalgenes effektiviserings- og besparelsesforslag	-70.807	-70.807	-70.807	-70.807
Tværgående effektiviserings- og besparelsesforslag (ØU)	-16.000	-16.000	-16.000	-16.000
I alt	-86.807	-86.807	-86.807	-86.807

Uddannelsesudvalget skal udarbejde effektiviserings- og besparelsesforslag for **-24,310 mio. kr.** af de -70,8 mio. kr. for budget 2016-2019.

Heraf -1,901 mio. kr. på politikområde 8.4 Børn, Unge og Familie.

Igangsatte effektiviseringer (budgetaftale 2015)

I budgetaftalen for 2015 er der for budget 2016-2018 indarbejdet nogle delvist definerede effektiviseringer.

Prisniveau 2015 (i 1000 kr.)

Igangsatte effektiviseringer (budgetaftale 2015)	Budget	Budgetoverslagsår		
	2016	2017	2018	2019
Tværgående Administrative Opgaver (TAO)	-11.500	-17.500	-17.500	-17.500
Optimering af rengøringsområdet	-4.000	-5.000	-6.500	-6.500
Optimering af bygningsdrift	0	-2.500	-5.500	-10.000
I alt	-15.500	-25.000	-29.500	-34.000

De igangsatte effektiviseringer udmøntes på de konkrete enheder/udvalg i forbindelse med de beslutninger, der træffes på baggrund af de igangværende processer. De er dermed ikke i spil i selve budgetprocessen.

Driftsønsker

Uddannelsesudvalget har, indenfor nedenstående begrænsninger, mulighed for at komme med driftsønsker, som oversendes til budgetforhandlingerne

- Der kan formuleres driftsønsker for det ½ af det beløb, som udvalget finder effektiviserings- og besparelsesforslag for.
- Ønskerne må ikke være tilbagekøb af besparelsesforslag

Uddannelsesudvalget har for Børn, Unge og Familie følgende driftsønsker til budget 2016-2019:

Driftsønsker fremlægges på udvalgets møde i maj 2015.

Lov- og cirkulæreprogram

Lov- og cirkulæreprogrammet viser de lovgivningsinitiativer, som staten har taget med konsekvens for kommunernes økonomi. I overensstemmelse med Det Udvidede Totalbalanceprincip (DUT) kompenserer staten kommunerne under ét for merudgifter, som initiativerne giver kommunerne. Samtidig modregnes eventuelle mindredgifter som følge af lovgivningen.

Uddannelsesudvalget skal ikke behandle lov- og cirkulæreprogrammet. Center for Økonomi udsender lov- og cirkulæreprogrammet til Fagcentrene, som foretager konsekvensberegninger i samarbejde med Center for Økonomi. Oversigt over lov- og cirkulæreprogrammet og dets økonomiske konsekvenser for Slagelse kommune forelægges Økonomiudvalget med henblik på korrektion af budgetrammer.

Overførselsudgifter

Overførselsudgifter og udgifter til forsikrede ledige budgetlægges på grundlag af konkrete beregninger af forventede antal modtagere og ydelser for såvel budgetåret 2016, som budgetoverslagsårene 2017-2019. I forbindelse med budgetlægningen skal der til enhver tid søges skabt effektive og bæredygtige løsninger på de forpligtelser, der påhviler kommunen indenfor overførselsudgifterne.

For Børn, Unge og Familie fremsættes følgende budgetforslag til overførselsudgifter:

- På nuværende tidspunkt, er der ikke foretaget konkrete beregninger vedrørende overførselsudgifter. Godkendelse af budgetforslaget skal senest godkendes af Uddannelsesudvalget i uge 23 i juni måned.

Anlægsønsker

Uddannelsesudvalget kan fremsætte ønsker til anlæg, som ikke allerede er indarbejdet i budgetoverslagsårene. Der sondres mellem:

- a. *Vedligeholdelsesønsker*: Renovering m.v. af eksisterende anlæg
- b. *Udviklingsønsker*: Nye anlæg

Anlægsønskerne skal behandles i Uddannelsesudvalget senest i april. "*Vedligeholdelsesønsker*" (a) prioriteres herefter af Landdistrikts-, Teknik- og Ejendomsudvalget, mens "*Udviklingsønsker*" (b) prioriteres af Økonomiudvalget, hvorefter det fremsendes til Byrådets budgetseminar.

Anlægsønsker til budget 2016-2019:

Uddannelsesudvalget har for Børn, Unge og Familie ingen anlægsønsker til budget 2016-2019.

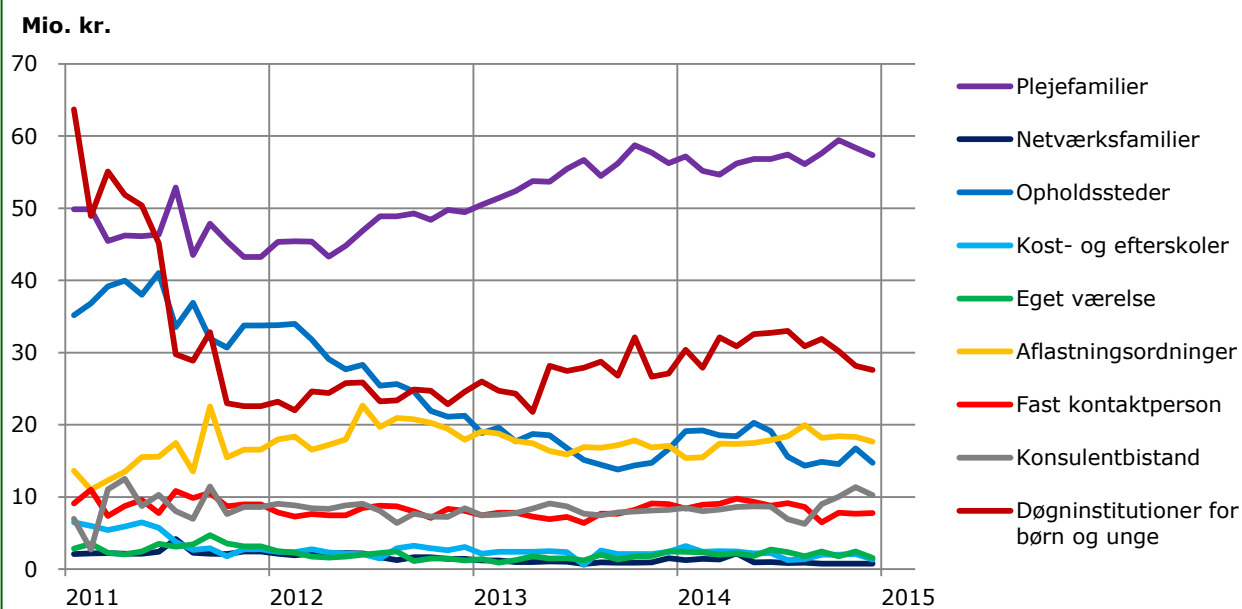
Anlægsprojekter vedtaget i budget 2015-2018:

Uddannelsesudvalget har for Børn, Unge og Familie ingen vedtagne anlægsprojekter i budget 2015-2018.

Faktaoplysninger

Aktivitet fordelt på tilbud, jf. pris x mængde	Aktivitet Januar 2015
Plejefamilier og opholdssteder mv. for børn og unge	202
Plejefamilier	147
Netværksfamilier	9
Opholdssteder	29
Kost- og efterskoler	7
Eget værelse	10
Forebyggende foranstaltninger	230
Aflastningsordninger	114
Fast kontaktperson	116
Konsulentbistand	77
Døgninstitutioner for børn og unge	31
Døgninstitutioner	31

Udvikling i faktisk pris x mængde (indsatsstyrede områder) År 2011-2014



Nøgletal

Benchmarking (ECO-nøgletal)

Hvad er nøgletal?

Nøgletal er informationer, der i kort og overskuelig form belyser strukturen og udviklingen i en kommune. Nøgletal giver sjældent hele forklaringen på et forhold, men de kan være udgangspunkt for at formulere relevante spørgsmål, kan medvirke til at pege på områder hvor nærmere undersøgelser er påkrævet, samt til at politikerne og den administrative ledelse kan følge udviklingen på de enkelte områder uden at drukne i information.

Hvordan skal man læse ECO-nøgletal:

ECO-nøgletallene viser (indeks 100):

- **Udgiftsniveau** i forhold til landsgennemsnittet. Under 100 betyder, at Slagelse Kommune bruger færre penge end landsgennemsnittet. Over 100 betyder, at Slagelse Kommune bruger flere penge.
- **Udgiftsbehov** i forhold til landsgennemsnittet. Under 100 betyder, at Slagelse Kommune på grund af vores befolknings sammensætning m.m. har mindre udgiftsbehov end landsgennemsnittet. Over 100 at Slagelse Kommune har større udgiftsbehov end landsgennemsnittet.
- **Udgiftsniveau korr. for udgiftsbehov:** Under 100 betyder, at vi bruger færre penge end vores behov umiddelbart tilsiger. Over 100 betyder, at vi bruger flere penge end vores behov umiddelbart tilsiger.

Det er vigtigt at understrege, at lavt korrigeret udgiftsniveau ikke nødvendigvis er et udtryk for lavt serviceniveau. Det kan også udtrykke, at vi løser opgaven mere effektivt, og derved kan gøre det billigere.

De 8 sammenligningskommuner på området for børn og unge med særlige behov består af: Aabenraa, Haderslev, Tønder, Næstved, Sønderborg, Sorø, Slagelse, Holbæk

Udgiftsbehovet er målt ved hjælp af følgende fem kriterier:

1. Andel familier i bestemte boligtyper (OIM)
2. Andel børn flyttet kommune > tre gange (OIM)
3. Andel 6-15-årige indvandrere/efterkommere fra ikke-vestlige lande
4. Andel førtidspensionister
5. Lille Ø-kommune (5 øer, inkl. Langeland)

BØRN OG UNGE MED SÆRLIGE BEHOV

8.61

	Slagelse Kommune	Smnl. gruppen	Region Sjælland	Hele landet
REGNSKAB 2013				
5.28.20 Plejefamilier og opholdssteder for børn og unge kr. 0-22 årig	4001	4714	5298	3770
5.28.21 Forebyggende foranstaltninger for børn og unge kr. 0-22 årig	2019	2702	3092	2632
5.28.23 Døgninstitutioner for børn og unge, kr. 0-22 årig	2368	1724	1529	1916
Heraf:				
5.23.001 Døgninstitutioner for børn/unge med betyde- lig og varig nedsat fysisk/psykisk funktionsevne	818	768	666	784
5.23.002 Døgninstitutioner for børn og unge med sociale adfærdsproblemer	1278	1018	819	1039
5.23.092 Betaling	-18	-6	-47	-11
5.23.200 Ledelse og administration	290	142	106	106
5.23.999 Sum af uautoriserede grupperinger	0	-181	7	24
5.28.23 Refusion	0	-17	-22	-26
5.28.24 Sikrede døgninstitutioner mv. for børn og unge, kr. 0-22 årig	429	218	245	220
I alt kr. 0-22 årig, ekskl. indtægter fra den centrale refusionsordning	8818	9358	10165	8537
5.22.07 Indtægter fra den centrale refusions- ordning, grp. 002-005	-298	-329	-413	-382
I alt kr. 0-22 årig, inkl. indtægter fra den centrale refusionsordning	8520	9029	9752	8156
Udgiftsniveau, indeks	104,5	110,7	119,6	100,0
Beregnet udgiftsbehov (2011), indeks	122,1	117,5	115,9	100,0
Udgiftsniveau korr. for udgiftsbehov, indeks	85,5	94,4	104,2	100,0

Udgiftsniveau: Slagelse Kommune bruger flere penge end landsgennemsnittet.

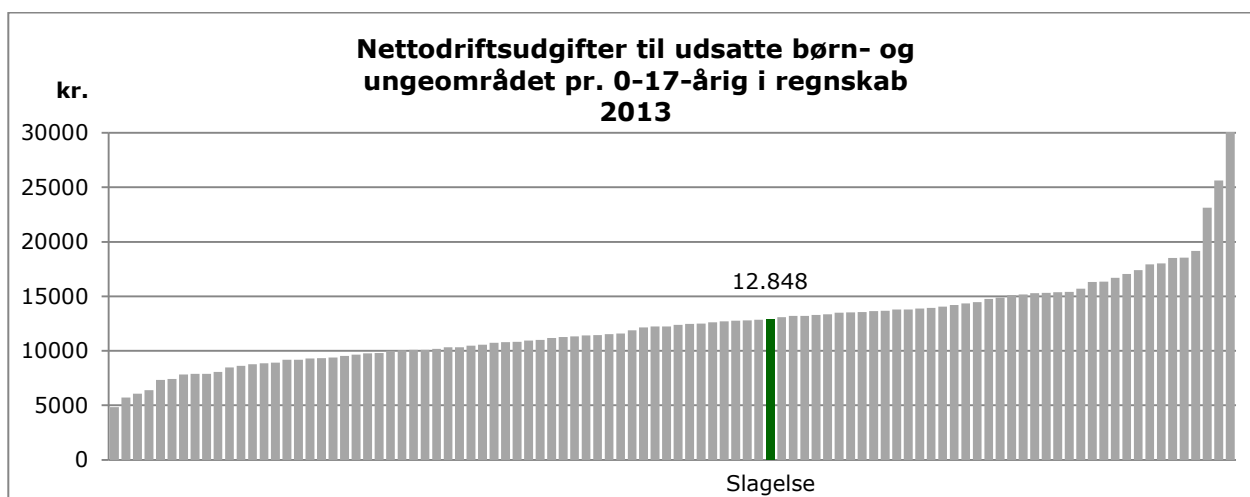
Udgiftsbehov: På grund af vores befolkningssammensætning m.m. har Slagelse kommune et større udgiftsbehov end landsgennemsnittet.

Udgiftsniveau korr. for udgiftsbehov: Slagelse Kommune bruger færre penge end vores behov umiddelbart tilsiger.

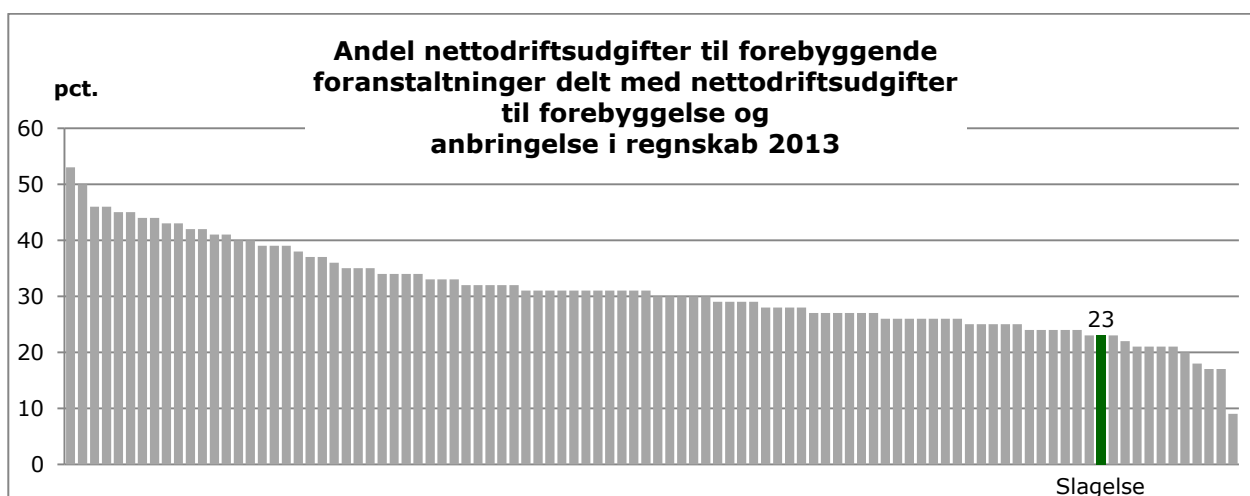
Benchmarking (KL nøgletal)

KL har i januar 2015 udgivet publikationen "Brug nøgletal i styringen – Kend din kommune"¹. I denne publikation er samlet de vigtigste styringsnøgletal på forskellige sektorområder. Nedenstående to figurer viser hvordan Slagelse Kommune placerer sig i forhold til andre kommuner på følgende områder:

- Nettoudgifter til udsatte børn og unge pr. 0-17 årig, jf. regnskab 2013
- Andel nettoudgifter til forebyggende foranstaltninger delt med nettodriftsudgifter til forebyggelse og anbringelse, jf. regnskab 2013



Slagelse Kommune havde i 2013 nettodriftsudgifter til udsatte børn og unge på 12.848 kr. pr. 0-17 årig, og ligger dermed middel placeret sammenlignet med landets øvrige kommuner.



¹ http://www.kl.dk/ImageVaultFiles/id_71609/cf_202/Brug_n-gletal_i_styringen_-_Kend_din_kommune.PDF

Slagelse Kommunes nettodriftsudgifter til forebyggende foranstaltninger var i 2013 på 23 % i forhold til de samlede nettodriftsudgifter til forebyggelse og anbringelse. Dette placerer Slagelse Kommune blandt de 12 kommuner, der har den laveste andel udgifter til forebyggende foranstaltninger.

Om forebyggelse skriver KL:

Forebyggelse betaler sig

Mange kommuner har i det seneste år øget deres fokus på forebyggelse. Dette afspejler sig i en høj forebyggelsesandel forstået som andelen af de samlede forebyggelses- og anbringelsesudgifter, der går til forebyggende foranstaltninger. Nedenstående figur indikerer, at forebyggelse betaler sig. Figuren viser en tendens til, at jo større en forebyggelsesandel kommunen havde i 2010, jo mindre er de samlede nettodriftsudgifter til udsatte børn og unge pr. 0-17-årig i kommunen i 2013.

