



# HVIDBOG

FOROFFENTLIGHEDSFASE 16. APRIL – 30. APRIL 2020  
FOROFFENTLIGHEDSFASE 14. AUGUST – 2. SEPTEMBER 2020

## LOKALPLAN NR.1240

KOMMUNEPLANTILLÆG NR. 45

BOLIGOMRÅDE KIRKE STILLINGE NORD

SLAGELSE KOMMUNE | PLAN

OKTOBER 2020





## HVAD ER EN HVIDBOG

Når Slagelse Kommune laver lokalplaner og kommuneplantillæg, har borgerne mulighed for at fremsende bemærkninger til indholdet. I forbindelse med lokalplanprocessen for Lokalplan 1240 og Kommuneplantillæg nr. 45 er der afholdt en foroffentlighedsfase forud for udarbejdelsen af planerne. I denne periode har interesserede borgere haft mulighed for at komme med idéer og kommentarer til planlægningen.

For at skabe overblik over tilbagemeldingerne, samler Slagelse Kommune de indkomne bemærkninger sammen i en hvidbog til foroffentlighedsfasen.

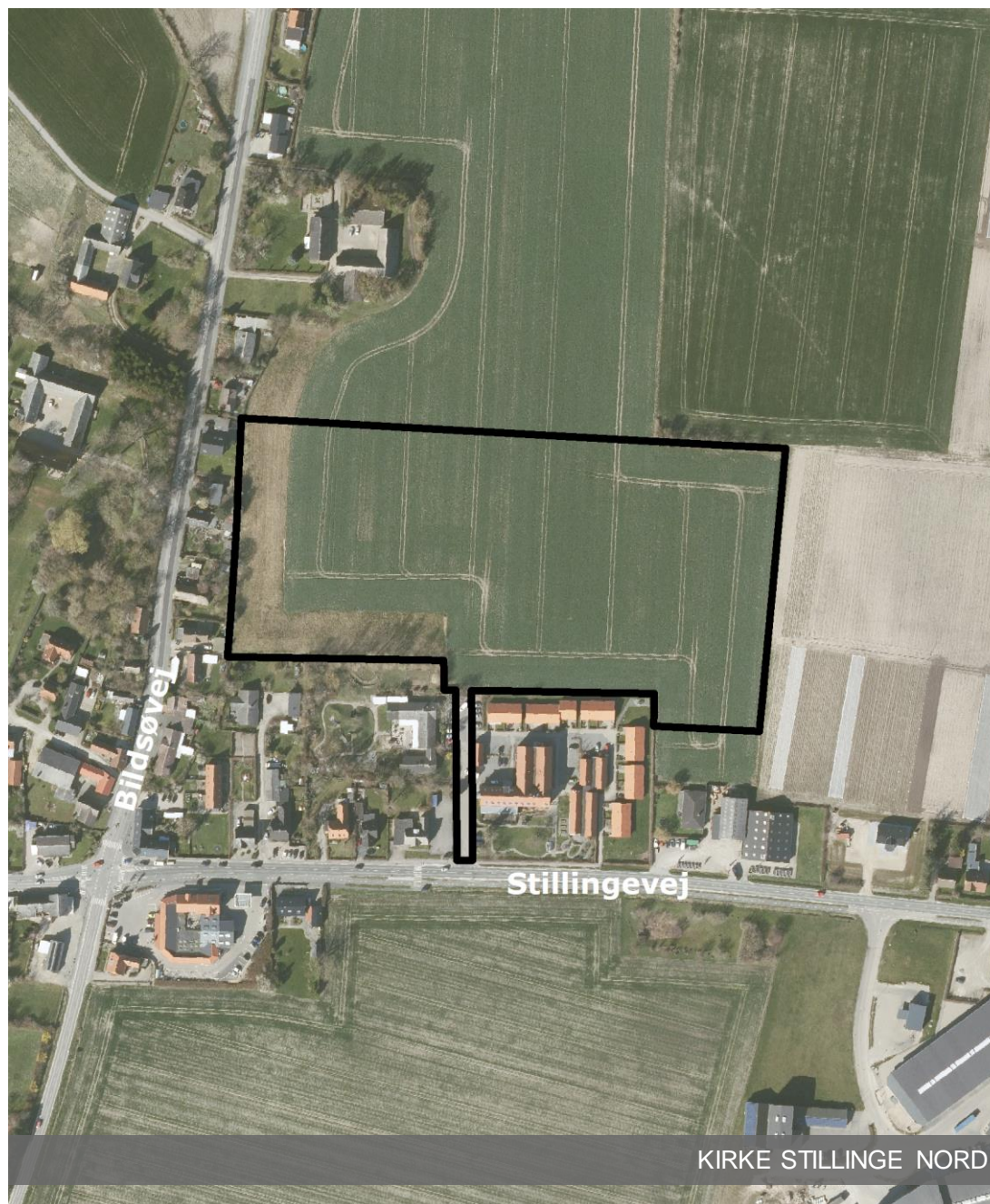
Bemærkningerne er gengivet på de næste sider i en forkortet version, men hovedbudskaberne er uændrede. Bemærkningernes fulde ordlyd ses bagest, hvor de er vedhæftet som bilag.

### PLANFORSLAGET

For forslag til Lokalplan 1240 med tilhørende Kommuneplantillæg nr. 45, plan for nyt boligområde i Stillinge Nord er der blevet afholdt to foroffentlighedsfaser. Denne hvidbog samler derfor bemærkningerne fra de to foroffentlighedsfaser. Planforslaget omfatter det område, som er markeret med sort på kortet til højre.

Planforslaget har været fremlagt i foroffentlighedsfase fra den 16. april 2020 til den 30. april 2020 og igen fra den 14. august 2020 til den 2. september 2020.

Slagelse Kommune har modtaget i alt 3 bemærkninger inden for de to høringsfrister.



## OVERSIGT

---

Slagelse Kommune har rettidigt modtaget bemærkninger fra følgende afsendere:

1. Christian Granzow Holm på vegne af Banedanmark (1. foroffentlighedsfase)  
Vasbygade 10 2450 København
2. Jacob Irgens-Møller Nielsen på vegne af Miljøstyrelsen (2. foroffentlighedsfase)  
Tolderlundsvej 5, 5000 Odense
3. Helle Ålsbøl på vegne af Museum Vestsjælland (1. foroffentlighedsfase)  
Oldvejen 25C 4300 Holbæk

# SAMMENFATNING

Herunder er bemærkningerne gengivet i resumé og med Slagelse Kommunes kommentarer til bemærkningerne vist til venstre. Nummeret refererer til oversigten over afsendere.

## SLAGELSE KOMMUNES KOMMENTARER:

*Slagelse Kommune kvitterer for Banedanmarks høringssvar.*

*Den positive udpegning af skovrejsning medfører ikke en pligt til at opføre skov, ej heller forbud om byudvikling. Med lokalplanen og kommuneplantillægget udpeges området til boligformål ud fra princippet om udvikling indefra og ud, hvorfor ca. 3,5 ha overgår fra landzone til byzone og dermed også fra positiv skovrejsning til negativ skovrejsning.*

*Der er ikke registreret § 3-beskyttet natur indenfor kommuneplantillæggets ramme. Rammen ligger 8,5 km til nærmeste Natura 2000-område, Natura 2000-område nr. 157 Åmose, Tissø, Halleby Å og Flasken. Det vurderes endvidere, at der efter al sandsynlighed ikke lever Bilag IV indenfor rammeområdet, da rammeområdet er mark i omdrift.*

*I Slagelse Kommuneplan 2017 er rammeområdet udpeget som landbrugsflade og som et område med et karakteristisk landskabstype, som skal vedligeholdes. Med "vedligehold" menes, at landskabets karakter – landskabets bølgende udtryk - skal vedligeholdes bl.a. ved at, at kommuneplantillæg nr. 45 understøtter en udvikling i overensstemmelse med den eksisterende landskabskarakter. Rammen giver derfor mulighed for beplantning, bebyggelse og anlæg under hensyntagen til det omgivne landskab. Byggeri skal, jf. kommuneplanen 2017 retningslinje 9.4.6, som udgangspunkt tilpasses landskabets karakter.*

**Planafdelingen indstiller**, at bemærkningen ikke giver anledning ændringer i planforslaget.

## RESUMÉ AF AFSENDERENS BEMÆRKNINGER TIL PLANFORSLAGET:

### 1. Christian Granzow Holm på vegne af Banedanmark

Banedanmark tilkendegiver, at de ikke har nogen bemærkninger til forslaget

### 2. Jacob Irgens-Møller Nielsen på vegne af Miljøstyrelsen

Miljøstyrelse gør opmærksom på, at dele af planområdet er udlagt som skovrejsningsområde og bevaringsværdigt landskab og at et kommende kommuneplantillæg skal indeholde en vurdering af, om planen kan beskadige eller ødelægge yngle- eller rasteområder for bilag IV-arter.

Slutteligt tilkendegives at planen potentielt kan være i konflikt med nationale interesser, jf. "Oversigt over nationale interesser i kommuneplanlægningen 2018". Miljøstyrelsen forventer derfor, at forholdene behandles i den videre planproces. Miljøstyrelsen har ingen yderligere bemærkninger.

Slagelse Kommune kvitterer for Banedanmarks høringssvar.

### 3. Helle Ålsbøl på vegne af Museum Vestsjælland

Museum Vestsjællands tilkendegiver, at dennes kontrol viser, at der er registreret enkelte fund fra middelalderen, hvorfor der i lokalplanområdet kan være arkæologiske interesser fra middelalderen og renæssancen. Museum Vestsjælland anbefaler derfor at indhente en udtalelse fra Museet forud for jordarbejder for at imødegå unødige udgifter til arkæologiske undersøgelser og standsninger af jordarbejderne.

## BILAG: BEMÆRKNINGERNE

Herefter følger bemærkningerne i deres fulde ordlyd. Rækkefølgen refererer til listen på side 3.

**Fra:** Christian Granzow Holm (CGHL) [<mailto:cghl@bane.dk>]

**Sendt:** 16. april 2020 14:50

**Til:** PlanhÅ, ring å€" officielle postkasse <[plan@slagelse.dk](mailto:plan@slagelse.dk)>

**Emne:** Vedr. indkaldelse af idÅ©er og forslag for boligomrÅyde i Kirke Stillinge, ingen Banedanmark bemÅrkninger (BDK ID: 1592560)

Til Slagelse Kommune

Banedanmark har via abonnementet på Plandata fået besked om jeres indkaldelse af idéer og forslag for "Planlægning for nyt boligområde i Kirke Stillinge".

Vi skal for god ordens skyld oplyse, at vi ikke har bemærkninger til forslaget.

*Banedanmark er ansvarlig for behandlingen af de personoplysninger, vi modtager om dig. Læs mere om vores persondatapolitik på [banedanmark.dk](http://banedanmark.dk). Hvis du sender følsomme eller fortrolige oplysninger til os, opfordrer vi til, at du bruger din digitale postkasse på [borger.dk](http://borger.dk) eller [virk.dk](http://virk.dk)*

**Christian Granzow Holm**

Studertermedhjælper

**Banedanmark**

Arealer & Forvaltningsmyndighed

Vasbygade 10

2450 København

[cghl@bane.dk](mailto:cghl@bane.dk)

[www.banedanmark.dk](http://www.banedanmark.dk)

**Fra:** Plantilsyn [<mailto:plantilsyn@mst.dk>]

**Sendt:** 20. august 2020 10:25

**Til:** Planhøring – officielle postkasse <[plan@slagelse.dk](mailto:plan@slagelse.dk)>

**Emne:** Miljøstyrelsens bemærkninger til ny bebyggelse nord for Kirke Stilinge plejehjem (MST Id nr.: 1584875)

### Miljøstyrelsens bemærkninger til ny bebyggelse nord for Kirke Stilinge plejehjem

Miljøstyrelsen har modtaget overmævnte debatoplæg. Det fremgår, at dele af planområdet er udlagt som: skovrejsningsområde og bevaringsværdigt landskab. Husk, et kommende kommuneplantillæg skal indeholde en vurdering af, om planen kan beskadige eller ødelægge yngle- eller rasteområder for bilag IV-arter.

Oplægget kan således potentielt være i konflikt med de nationale interesser, jf. "Oversigt over nationale interesser i kommuneplanlægningen 2018".

Miljøstyrelsen forventer, at disse forhold bliver behandlet i kommunens videre planproces og har dermed ikke yderligere bemærkninger på nuværende tidspunkt.

Venlig hilsen

**Jacob Irgens-Møller Nielsen**

Studentermedhjælper | VVM | Plantilsyn

[jaini@mst.dk](mailto:jaini@mst.dk) | +45 23 49 92 98

**Miljø- og Fødevarerministeriet**

Miljøstyrelsen | Tolderlundsvej 5 | 5000 Odense C | Tlf. +45 72 54 40 00 | [mst@mst.dk](mailto:mst@mst.dk) | [www.mst.dk](http://www.mst.dk)

[Sådan håndterer vi dine personoplysninger](#)



Slagelse kommune  
[plan@slagelse.dk](mailto:plan@slagelse.dk)

Holbæk d. 28.94.2020  
J.nr. MVE982

**Udtalelse om kulturhistoriske interesser til kommuneplan- og lokalplanforarbejde for kommuneplanrammet 8.B7 og lokalplan u.nr. - nyt boligområde i Kirke Stillinge i henhold til museumsloven §23.**

Museum Vestsjælland har modtaget anmodning om udtalelse til planforarbejdet og har gennemgået sagen.

**Nyere tids interesser:**

Lokalplanområdet er i øjeblikket ubebygget. Matriklerne omkring lokalplanområdet er bebygget med institutioner, boliger og erhverv, flertallet af disse er opført med udgangspunkt i traditionelle længebygninger. Her er ikke nogen særlige bevaringshensyn.

**Arkæologi/jordfund:**

Vores kontrol i arkiverne viser, at den vestlige del af planarealet ligger på gårdstoffer efter den ældre landsbys gårde nedlagt i forbindelse med udskiftningen jf. kortbilag 2-3, hvoraf det også fremgår at den østlige del har ligget på markerne "Tofteagre No I" og "Skioshöye".

Fra området med gårdstoffer er registreret enkelte fund fra middelalderen.

Der er derfor stor sandsynlighed for at der på den vestlige del er bevaret væsentlige arkæologiske interesser fra middelalder og renæssance. På den østlige del kan der være bevaret bopladsspor fra tidligere tider, da området i oldtiden har været tæt bebygget.

Museet anbefaler at bygherre indhenter udtalelse jf. museumslovens §25 forud for jordarbejder og opfordrer til at evt. kendt køber/bygherre orienteres om dette i god tid for at undgå fordyrende standsninger og forsinkelser p.g.a. arkæologi. Fx med kopi af denne skrivelse.

Før jordarbejder har **bygherre/entreprenør** altid mulighed for at indhente det arkæologisk ansvarlige museums udtalelse om arkæologiske interesser, jf. museumslovens § 25.

Herved har **bygherre og entreprenør** de bedste muligheder for at **undgå uplanlagt standsning** af anlægsarbejdet og **undgå udgifter til arkæologisk undersøgelse** jf. museumslovens § 27.

Hvis museet i sin udtalelse vurderer, at der ikke findes væsentlige arkæologiske bevaringsinteresser på arealet, så skal evt. udgifter til nødvendig arkæologisk undersøgelse betales af Kulturministeren jf. museumslovens § 27 stk. 5.

En udtalelse fritager ikke bygherre/entreprenør fra forpligtelsen til at standse anlægsarbejdet og underrette museet, hvis arkæologiske levn påtræffes, men den fritager bygherre for udgifterne til en arkæologisk undersøgelse.

Vi erindrer om, at kommune/byråd jf. museumslovens § 24 stk. 2 er forpligtet til at orientere bygherre/ejer om indholdet af museumslovens § 25-27 senest ved udstedelse af byggetilladelse.

Har De spørgsmål, er De velkommen til at henvende Dem til museet.

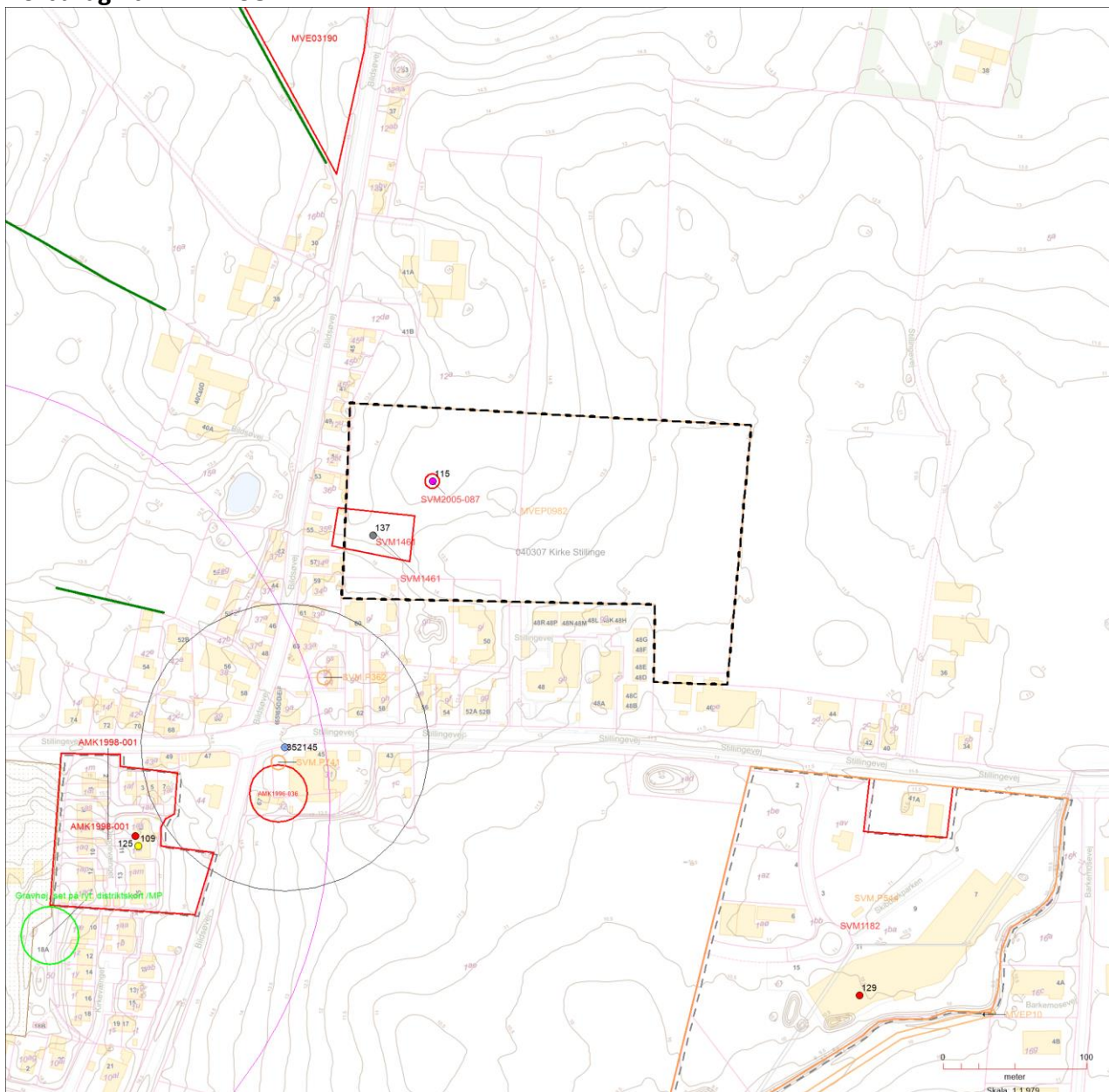
Med venlig hilsen

Helle Ålsbøl  
Museumsinspektør Nyere tid

Hugo Hvid Sørensen  
Museumsinspektør, arkæologi



# Kortbilag1 til MVE.P982

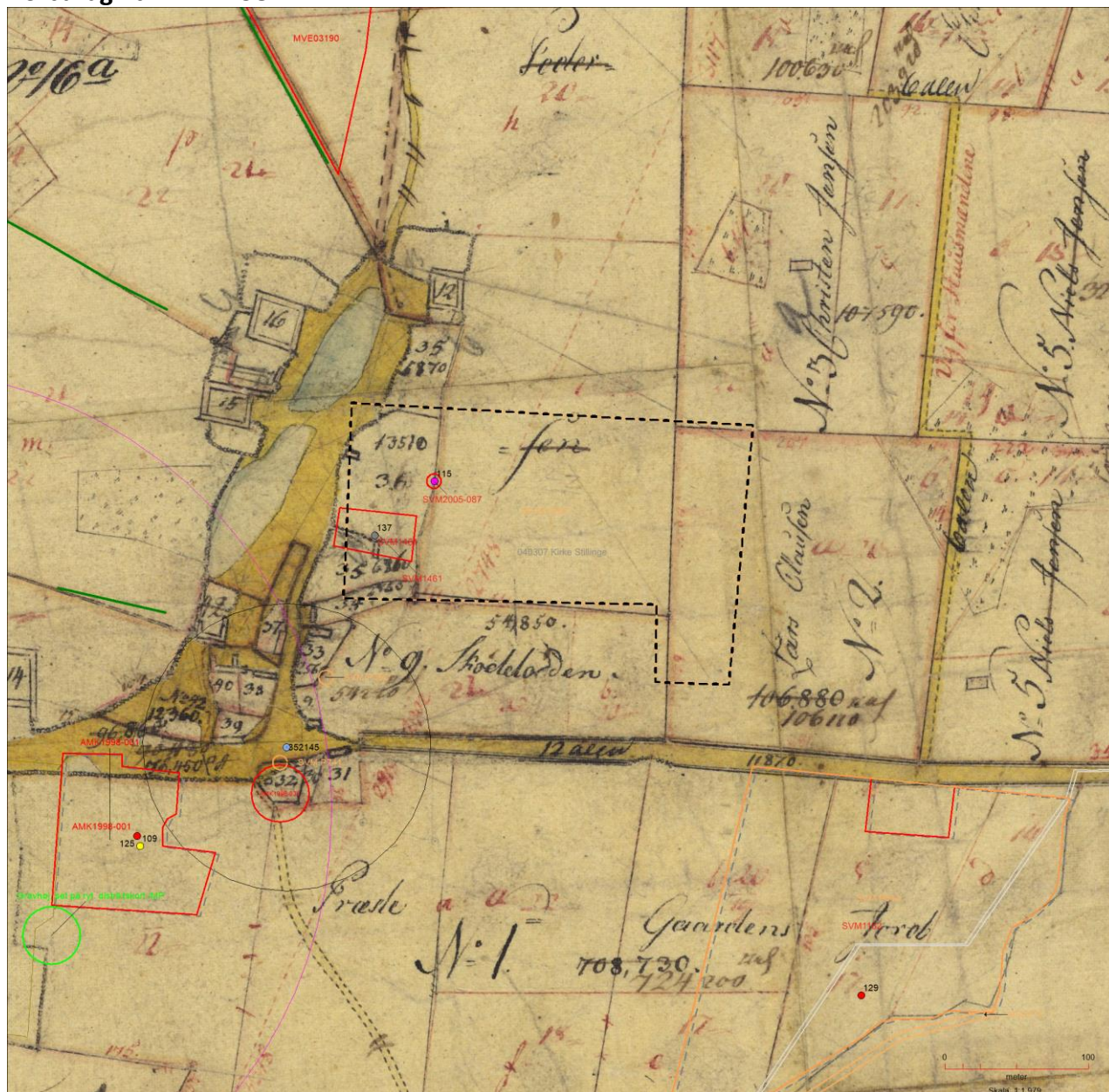


Museumssag	--
Plansag	---
Diverse Viden	k
F&F Arealer	---
F&F fortidsmindebeskyttelseslinje	---
Fortidsminde, fredet	●
Registreret arkæologi	●
Fortidsminder, linjer	---
Kirkebyggelinje	---
Beskyttet dige	---
Registreret arkæologi (F&F)	
Primære "anlæg"	
Nyere tid	●
Efterreformatorisk tid	●
Historisk Tid	●
Middelalder	●
Vikingetid	●
Jernalder	●
Bronzealder	●
Stenalder	●
Oldtid	●
Udateret	●

*Sagsareal (sort, stiplet omramning).*

*Registrerede fortidsminder og arkæologiske interesser jf. signaturforklaring.*

*Baggrundskort: Basisforvaltningskort (aktuelt: 17-04-2020)*  
*Copyright Geodatastyrelsen..*



- |                                   |                 |
|-----------------------------------|-----------------|
| Museumssag                        | —               |
| Plansag                           | Læshegnssager   |
| Diverse Viden                     | Lokalplanforsla |
| F&F Arealer                       | Kultursvarealer |
| F&F fortidsmindebeskyttelseslinje |                 |
| Fortidsminde, fredet              |                 |
| Registreret arkæologi             |                 |
| Fortidsminder, linjer             |                 |
| Kirkebyggelinje                   | Beskyttet dige  |
| Registreret arkæologi (F&F)       |                 |
| Primære "anlæg"                   |                 |
| Nyere tid                         |                 |
| Eftersommerhistorisk tid          |                 |
| Historisk Tid                     |                 |
| Middelalder                       |                 |
| Vikingetid                        |                 |
| Jernalder                         |                 |
| Bronzealder                       |                 |
| Stenalder                         |                 |
| Oldtid                            |                 |
| Udateret                          |                 |

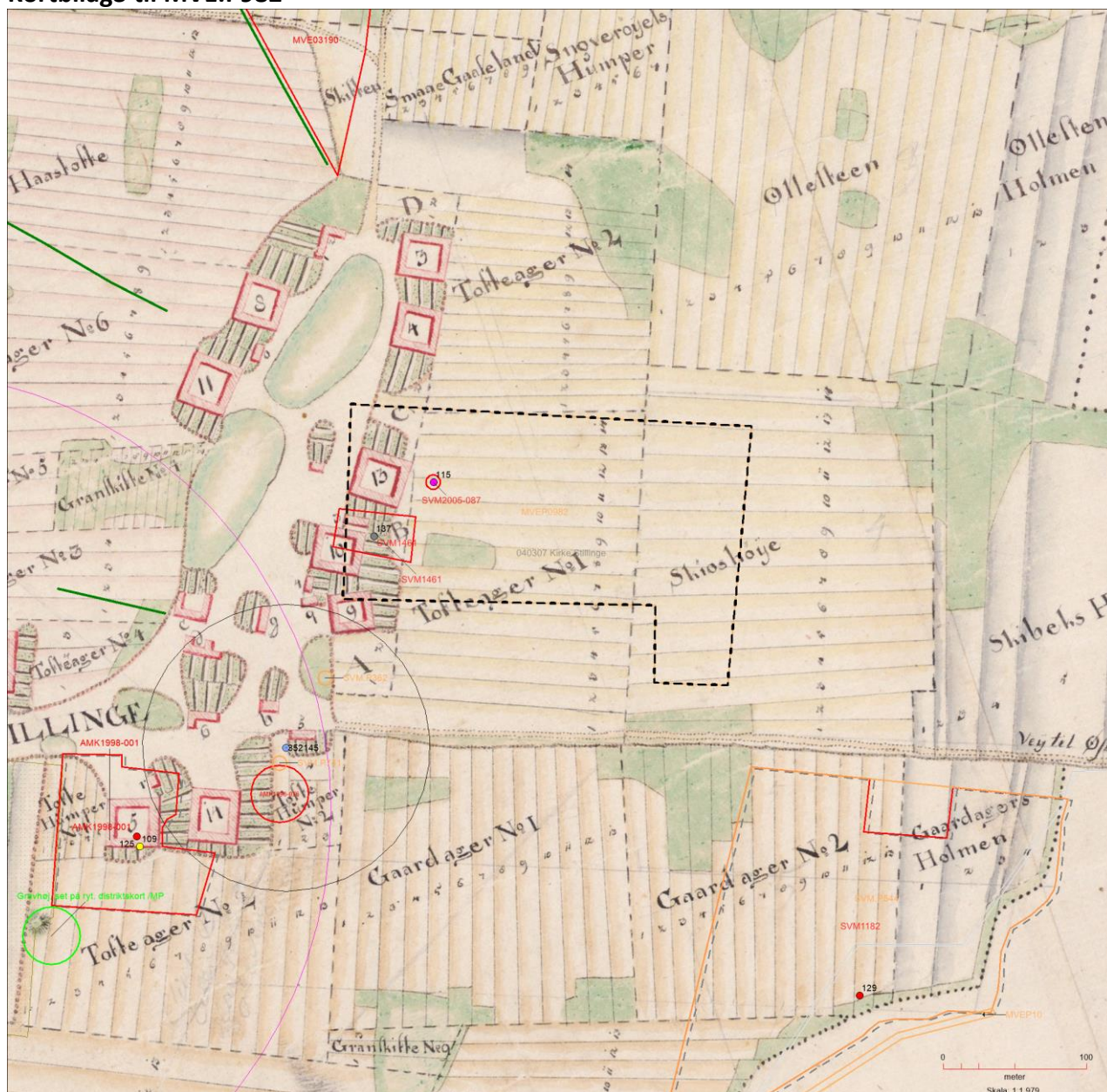
Sagsareal (sort, stipleet omramning).

Registrerede fortidsminder og arkæologiske interesser jf. signaturforklaring.

Baggrundskort: Originalt matrikelkort (ca. 1790→)  
Copyright Geodatastyrelsen. Georeferering MVE



Kortbilag3 til MVE.P982



- Museumssag
  - Plansag
  - Diverse Viden
  - F&F Arealer
  - F&F fortidsmindebeskyttelseslinje
  - Fortidsminde, fredet
  - Registreret arkæologi
  - Fortidsminder, linjer
  - Kirkebyggelinje
  - Beskyttet dige
  - Lægehjemsager
  - Lokalplanforsla Aktuelle
  - Kulturarvsarealer
- Registreret arkæologi (F&F)**  
Primære "anlæg"
- Nyere tid
  - Efterreformatorisk tid
  - Historisk Tid
  - Middelalder
  - Vikingetid
  - Jernalder
  - Bronzealder
  - Stenalder
  - Oldtid
  - Udateret

Sagsareal (sort, stipleet omramning).

Registrerede fortidsminder og arkæologiske interesser jf. signaturforklaring.

Baggrundskort: Rytterdistriktskort (ca. 1760) Copyright Geodatastyrelsen. Georeferering MVE