

- offentlig høring 19. februar-19. marts '21

# Kystbeskyttelse af Område 2, Halskov

Jægersvej, Sprogøvej, Søværnet, Værftet, Birkemosevej med sideveje, Halskov  
Tværvej med sideveje, Geddesøparken, Nyvej og Vulcanvej

**NIRAS**



Kystbeskyttelse  
Højvandssikring

Halsskov - Digeområde 2  
Myndighedsprojekt

SLAGELSE KOMMUNE  
18. FEBRUAR 2021



VEDTÆGT

Digelaget Værftet

01-02-2021



# Indholdsfortegnelse

HVAD ER EN HVIDBOG.....	5
PROJEKTFORSLAG – KYSTBESKYTTELSE AF OMRÅDE 2.....	5
HÅNDBOG AF PRIVATE PERSONDATA .....	5
KORT OVER OMRÅDET DER BLIVER BESKYTTET.....	6
KORT OVER KYSTBESKYTTELSENS PLACERING.....	7
OVERSIGT OVER HØRINGSSVAR .....	8
Høringssvar fra grundejere .....	8
Høringssvar fra interessenter og myndigheder .....	8
Høringssvar fra ledningsejere .....	8
SAMMENFATNING AF HØRINGSSVAR OG KOMMUNENS KOMMENTAR .....	9
Jægersvej 11 og 13, 4220 Korsør.....	9
Revvej 68, 4220 Korsør .....	10
Revvej 38, 4220 Korsør .....	11
Teglmarken 34, 4220 Korsør .....	12
Jægersvej 7 og 9, 4220 Korsør .....	23
Bolig Korsør .....	24
Lokalhistoriker .....	24
Lokalhistoriker (Fortsat) .....	25
Kystdirektoratet .....	25
Kystdirektoratet .....	26
Museum Vestsjælland.....	26
Slots- og Kulturstyrelsen.....	27
Fiskeristyrelsen .....	27
Danmarks Sportsfiskerforbund.....	27
SK Forsyning A/S.....	30
TDC A/S .....	31

Korsør Antenneselskab .....	34
Evida Syd A/S .....	35
BILAG 1-17 – HØRINGSSVARENES FULDE ORDLYD .....	42
HØRINGSSVAR 1 – JÆGERVEJ 11 og 13 .....	43
HØRINGSSVAR 2 – REVVEJ 68, 4220 KORSØR .....	47
HØRINGSSVAR 3 – REVVEJ 38, 4220 KORSØR .....	48
HØRINGSSVAR 4 - TEGLMARKEN 34 .....	49
HØRINGSSVAR 5 – Jægersvej 7 og 9 .....	53
HØRINGSSVAR 6 – Bolig Korsør .....	54
HØRINGSSVAR 7 – Lokalhistoriker .....	55
HØRINGSSVAR 8 - Kystdirektoratet .....	57
HØRINGSSVAR 9 - Kystdirektoratet .....	58
HØRINGSSVAR 10 – Museum Vestsjælland .....	59
HØRINGSSVAR 11 – Slot- og Kulturstyrelsen.....	64
HØRINGSSVAR 12 - Fiskeristyrelsen .....	66
HØRINGSSVAR 13 – Danmarks Sportsfiskerforbund .....	67
HØRINGSSVAR 14 – SK Forsyning A/S .....	82
HØRINGSSVAR 15 - TDC .....	83
HØRINGSSVAR 16 – Korsør Antenneselskab AMBA .....	93
HØRINGSSVAR 17 – Evida Syd A/S.....	95

## HVAD ER EN HVIDBOG

Når Slagelse Kommune har udarbejdet et forslag til et kystbeskyttelsesprojekt og en vedtægt for et digelag, har berørte grundejere og andre interessenter, mulighed for at fremsende bemærkninger til indholdet. Det sker i høringsperioden, der finder sted, når Slagelse Kommune har godkendt, at projektet kan sendes i høring.

For at skabe overblik over tilbagemeldingerne, samler Slagelse Kommune de indkomne hørings svar sammen i en hvidbog.

Hørings svar er gengivet på de næste sider i en forkortet version, men hovedbudskaberne er uændrede. Hørings svarenes fulde ordlyd ses bagest, hvor de er vedhæftet som bilag.

Hvidbogen forelægges Miljø-, Plan- og Landdistriktsudvalget inden projektet med digelagets vedtægt og bidragsfordeling godkendes endeligt.

## PROJEKTFORSLAG – KYSTBESKYTTELSE AF OMRÅDE 2

Denne hvidbog vedrører kystbeskyttelsesprojektet, bidragsfordeling og vedtægt for det fremtidige digelag for Område 2, Korsør. Projektet omfatter:

- Kystbeskyttelse, der sikrer området ved en oversvømmelse, som kan ske ved en 100 årshændelse,
- Afgrænsning af området der kan blive oversvømmet,
- Bidragsfordeling mellem kommunen, ledningsejere og ejere af fast ejendom,
- Vedtægt for digelaget.

Kystbeskyttelsens placering og det område, der bliver beskyttet, fremgår af kortene på side 4-5.

Forslag til kystbeskyttelsesprojektet, bidragsfordelingen og digelagets vedtægt har været i offentlig høring fra 19. februar til 19. marts 2021.

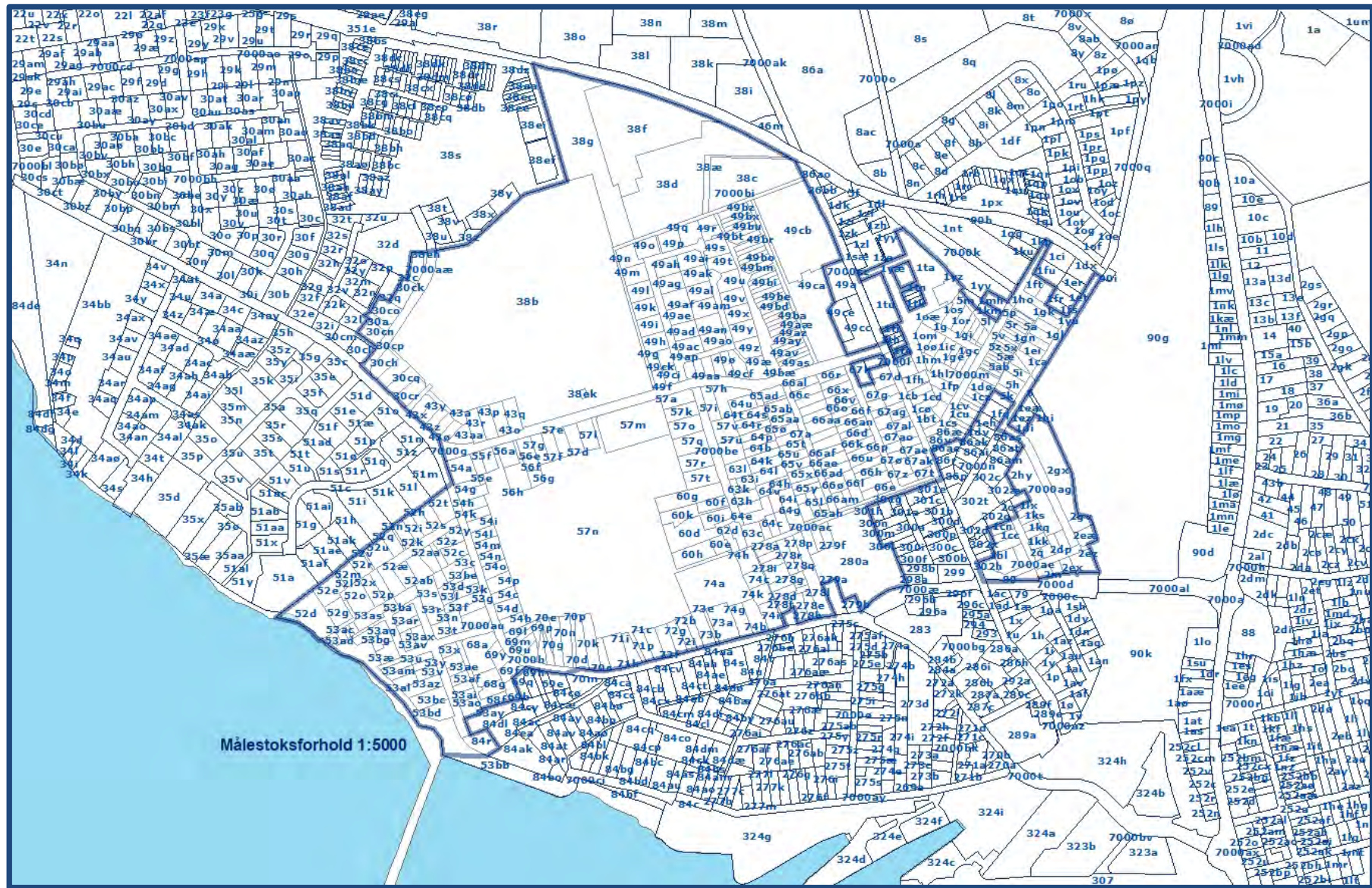
Forslagene er sendt direkte til alle grundejere og ledningsejere, der bliver pålagt bidragspligt samt interessenter.

## HÅNDTERING AF PRIVATE PERSONDATA

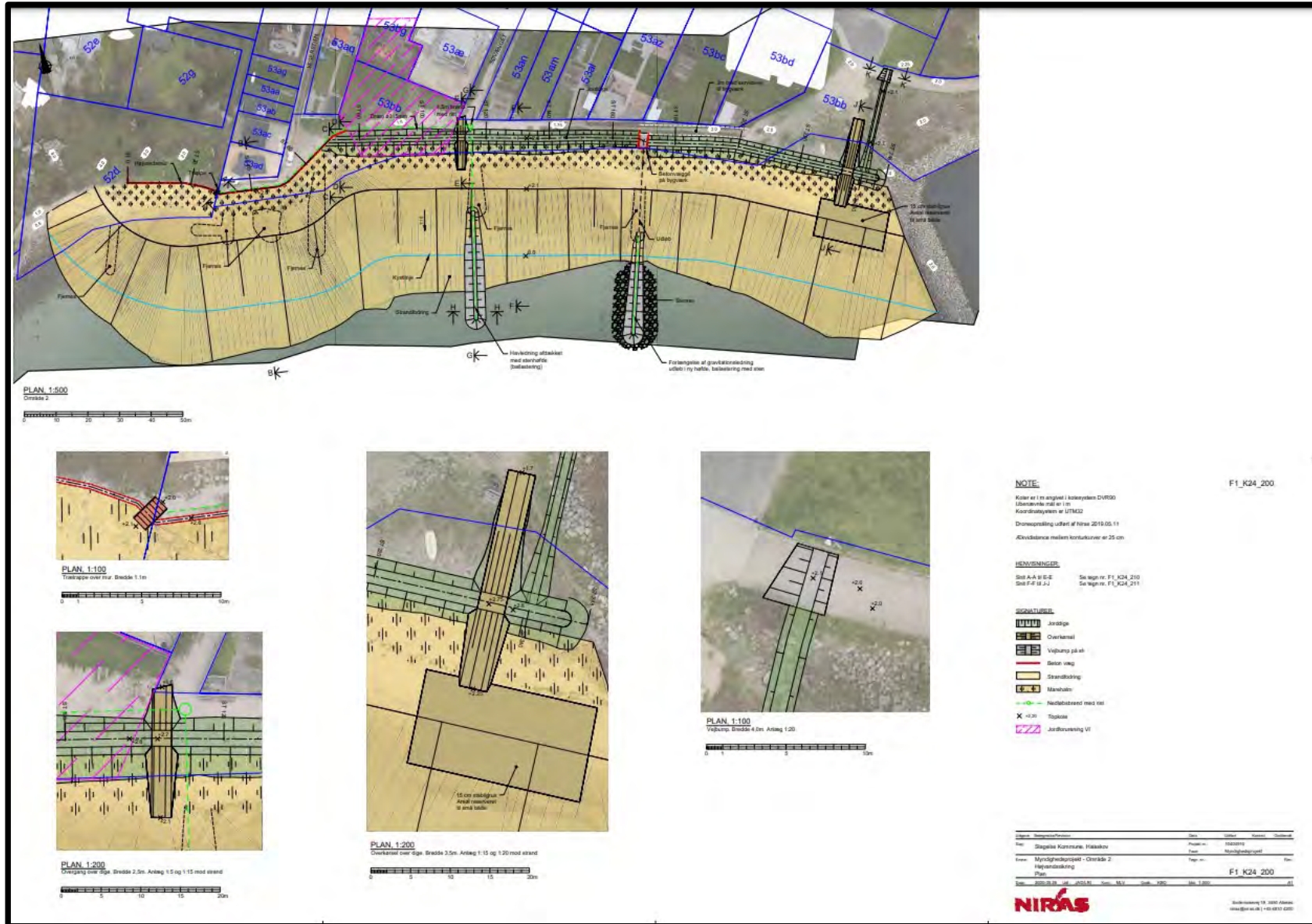
I hvidbogen er private persondata, som mailadresse, navn og telefonnummer overstreget, da det ikke har relevans for behandling af hørings svar. Postadresse er angivet, hvor det har relevans for behandling af hørings svar.

Kommunens behandling af persondata er nærmere beskrevet på kommunens [hjemmeside](#).

# KORT OVER OMRÅDET DER BLIVER BESKYTTET



# KORT OVER KYSTBESKYTTELSENS PLACERING



# OVERSIGT OVER HØRINGSSVAR

Slagelse Kommune har modtaget hørings svar fra følgende afsendere:

## Hørings svar fra grundejere

1. Jægersvej 11 og 13, 4220 Korsør
2. Revvej 68, 4220 Korsør
3. Revvej 38, 4220 Korsør
4. Teglmærken 34 4220 Korsør
5. Jægersvej 7 og 9, 4220 Korsør
6. Bolig Korsør, Casper Brandts Plads 3 A, 4220 Korsør

## Hørings svar fra interessenter og myndigheder

7. Lokalhistoriker
8. Kystdirektoratet, Højbovej 1, 7620 Lemvig (Kystbeskyttelsesprojektet)
9. Kystdirektoratet, Højbovej 1, 7620 Lemvig (Udkast til afgørelse om ikke VVM-pligt)
10. Museum Vestsjælland, Oldvejen 25C, 4300 Holbæk
11. Slots- og Kulturstyrelsen (Vikingskibs Museet), Fejøgade 1, 2. sal, 4800 Nykøbing Falster
12. Fiskeristyrelsen, Frejasvej 1, 4100 Ringsted
13. Danmarks Sportsfiskerforbund, Vardevej 8 – DK4200 Slagelse

## Hørings svar fra ledningsejere

14. SK Forsyning A/S, Nordvej 6, 4200 Slagelse
15. TDC A/S, Tegholmegade 1, 0900 København C
16. Korsør Antenneselskab A.M.B.A, Tårnborgevej 4, 4220 Korsør
17. Evida Syd A/S

### Hørings svarene omhandler primært:

- Antal parter ved oversvømmet grund og bolig,
- Partsfordeling med ledningsejere,
- Ændringsforslag til vedtægt,
- Ændringsforslag til projektet,
- Muligheder for genanvendelse af sten og sand,
- Affaldshul inden for projektområdet,
- Kulturhistoriske interesser.



# SAMMENFATNING AF HØRINGSSVAR OG KOMMUNENS KOMMENTAR

Herunder er bemærkningerne gengivet i resumé og Slagelse Kommunes kommentarer til bemærkningerne og ændringer er vist til højre.

Nr.	Resumé af bemærkninger	Slagelse Kommunes kommentarer
1.	<b>Jægersvej 11 og 13, 4220 Korsør</b>	
1.1	<p>Grundejer har gennemlæst Hvidbog for høring i 2018 og 2019. Her konstaterer grundejer, at anonymiseringen af høringssvar ikke er gennemført i henhold til regler for persondata/GDPR.</p> <p>Grundejer vil gerne påtale, at det er meget uheldigt, at kommunen ikke har styr på sin persondatahåndtering i forbindelse med grundejers tidligere indgivne og nu offentliggjorte høringssvar. Her er både naboens husnummer og et kort med grundejers hus placering bragt uredigeret.</p>	<p><i>Regler for persondata/GDPR omfatter bl.a. oplysninger som cpr-numre (fortrolige oplysninger) eller følsomme oplysninger (fx religion, politiske standpunkter eller sygdomsoplysninger).</i></p> <p><i>Når borgere indgiver høringssvar med angivelse af navn og adresse, så indgår de i sagen og skal ikke anonymiseres som personfølsomme oplysninger i hvidbogen. Oplysninger om adresse er derfor med i hvidbogen, hvor det er relevant for sagen.</i></p> <p><i>Vi har valgt at overstrege private grundejeres navne og mailadresser, da de ikke er relevante for behandling af sagen.</i></p> <p><i>På Slagelse Kommunens <a href="#">hjemmeside</a> kan man læse mere om, hvordan vi behandler persondata.</i></p> <p><b>Høringssvar medfører ingen ændringer.</b></p>
1.2	<p>Det fremgår af den fremsendte ændringsopgørelse, at ejeren af Jægersvej 7 og 9 har modtaget reduktion i sin partsandel fordi ejendommen består af to matrikler, der ligger ved siden af hinanden. Altså begrundet i dobbelt ejerskab frem for antallet af selvstændige matrikler.</p> <p>Der er andre ejendomme i området, som også består af to matrikler, der ligger ved siden af hinanden, og for hvem det fx gælder, at der kun er én renovationsafhentning.</p> <p>Betyder det så, at disse ejere også modtager en tilsvarende reduktion af partsandele udelukkende baseret på dobbelt ejerskab? Eller følger partsandelene antallet af selvstændige matrikler?</p>	<p><i>Partsfordelingen er på ejendomsniveau.</i></p> <p><i>Argument for ændring i bidragsfordelingen på Jægersvej 7 og 9 er, at ejendommene er på henholdsvis 112 m<sup>2</sup> og 165 m<sup>2</sup> og derfor sammenlagt en lille grund med sommerhus.</i></p> <p><i>Jægersvej 7 og 9 er derfor sammenlagt tildelt to parter.</i></p> <p><i>Kommunen har foreslået, at der søges om at sammenlægge de to husnumre til ét.</i></p> <p><i>Slagelse Kommune har ikke modtaget høringssvar fra andre grundejere, der ønsker ændret partsfordeling med baggrund i dobbelt ejerskab af to ejendomme.</i></p> <p><b>Høringssvar medfører ingen ændringer.</b></p>

Nr.	Resumé af bemærkninger	Slagelse Kommunes kommentarer
1.	<b>Jægersvej 11 og 13, 4220 Korsør (Fortsat)</b>	
1.3	<p>Grundejer mener ikke, at Jægersvej 11 og 13 kan pålægges partsandel.</p> <p>I forbindelse med færdigmelding af byggeriet på Jægersvej 11 og 13, er der særskilt redegjort for højvandssikring på ejendommen.</p> <p>Dokumentationen viser, at begge grunde og begge huse ligger højere end de krævede kotehøjder for partsandele.</p>	<p><i>Jægersvej 11 og 13 er tildelt henholdsvis 1 og 2 parter, ud fra det overordnede princip om oversvømmet matrikel og ejendom/bolig.</i></p> <p><i>Det fremgår af høringssvaret, at grundene er højvandssikret til kote +2,08 m DVR90. Bygningernes fundament er hævet yderligere med 50 cm.</i></p> <p><i>Det betyder, at bygninger og grunde ikke oversvømmes ved en 100 årshændelse.</i></p> <p><i>Adgangsveje til og fra ejendommene oversvømmes ved en 100 årshændelse. Partsfordelingen ændres derfor så ejendommene tildes hver en part for anden nytte af kystbeskyttelsen.</i></p> <p><i>Ejendomme på Sprogøvej og Lersøparken tildes også en part for anden nytte af kystbeskyttelsen, da adgangsveje til og fra ejendommene oversvømmes ved en 100 årshændelse.</i></p> <p><b>Høringssvar medfører ændringer.</b></p> <p><b>Jægersvej 11 og 13 tildes hver en part, for anden fordel af kystbeskyttelsen.</b></p>
2.	<b>Revvej 68, 4220 Korsør</b>	
2.1	<p>Ejendommen Revvej 68, 4220 Korsør står for to parter til finansiering af kystbeskyttelsesprojektet.</p> <p>Der er korrekt, at grunden/haven ligger under kote +2,06 m, men den del der udgør hus/beboelse ligger som minimum på kote +2,25 m.</p> <p>Der er således kun grundlag for én part.</p>	<p><i>Da det udelukkende er grunden/matriklen, der oversvømmes ændres partsfordelingen fra to til en.</i></p> <p><b>Høringssvar medfører ændringer.</b></p> <p><b>Partsfordeling for Revvej 68 ændres fra to til en part.</b></p>

Nr.	Resumé af bemærkninger	Slagelse Kommunes kommentarer
2.	<b>Revvej 68, 4220 Korsør (Fortsat)</b>	
2.2	<p>Betaling til diger er et kommunalt/statsligt ansvar.</p> <p>Grundejere betaler ejendomsskat og grundskyld. Beløb som burde gå til dækning af sådanne ting.</p> <p>Skal der være partsbetaling må der laves en løsning med bidragsbetaling for alle borgere i Slagelse Kommune. Hele Korsør er omgivet af vand som alle har glæde af, så fælles nydelse og fælles ydelse – intet andet er rimeligt.</p>	<p><i>I henhold til kystbeskyttelsesloven kan kommunalbestyrelsen pålægge ejere af fast ejendom, som opnår beskyttelse eller anden fordel ved kystbeskyttelsesprojektet, en bidragspligt, jf. § 9 i kystbeskyttelsesloven (LBK nr. 705 af 29/05/2020).</i></p> <p><i>Erhvervs-, Plan- og Miljøudvalget beslutter i 2014 hvilken andel kommunen betaler i projekterne på Halskov (Område 1, 2 og 3). I 2015 beslutter udvalget at fremme projekterne, der finansieres gennem en partsfordeling mellem de enkelte grundejere og kommunen.</i></p> <p><i>Miljø-, Plan- og Landdistriktsudvalget beslutter i 2018, at ledningsejere, der har direkte nytte af diget også sættes i bidrag.</i></p> <p><i>Kommunen bidrager med 20% i Område 2.</i></p> <p><b>Høringssvar medfører ingen ændringer.</b></p>
3.	<b>Revvej 38, 4220 Korsør</b>	
3.1	<p>Grundejer har tidligere ønsket at få rettet partsfordelingen fra to til én part, da beboelsesejendommen ikke oversvømmes.</p>	<p><i>I det aktuelle projekt, der har været i høring, er partsfordelingen rettet fra to til én part for ejendommen, da boligen ikke oversvømmes.</i></p> <p><b>Høringssvar medfører ingen ændringer.</b></p>

Nr.	Resumé af bemærkninger	Slagelse Kommunes kommentarer
4.	<b>Teglmarken 34, 4220 Korsør</b>	
4.1	<p>Vedtægt Digelaget Værftet.</p> <p>Lagets anlæg, § 2:</p> <p>Lagets anlæg skal beskytte et lavtliggende boligområde i Halsskov mod oversvømmelser.</p> <p>Det projekterede anlæg lægger op til, at der skal laves et rekreativt område på ydersiden af diget for lodsejernes penge.</p> <p>Det har altid være begrænset, hvor meget stranden bliver brugt, med undtagelse af Strandvejen. Der kunne spares en masse penge, hvis man lavede en spunsvæg ca. 30 meter søværts fra stranden og på ydersiden blot lagde sten i størrelsen 1 m<sup>3</sup>. eller større i en bredde på 5 meter ud i vandet.</p> <p>På indersiden af spunsen kunne man så lave en rekreativ strand med gode læforhold, mulighed for forskellige aktiviteter samt evt. oplæg af småbåde. Det vil også mindske behovet for vedligehold. Et dige vil blive påvirket af mange forskellige, og ofte ødelæggende aktiviteter.</p> <p>Spørgsmålet er: skal vi vinde over havet eller skal vi vinde en arkitektkonkurrence?</p>	<p><u>Tekst i vedtægtens § 2, stk. 1.:</u></p> <p><i>Stk. 1. Lagets anlæg beskytter et lavtliggende boligområde i Halsskov i Korsør mod erosion og oversvømmelser til kote +2,06 m DVR90, svarende til en 100 års hændelse i 2050.</i></p> <p><i>Anlægget består af:</i></p> <ul style="list-style-type: none"> <li>• <i>Et ca. 210 m langt jorddige med en kronekote på +2,6 m DVR90, som er placeret fra havnemolen ud for matr. nr. 53bb, Korsør markjorder mod sydvest og frem til det sydlige hjørne af matr. nr. 53aq, Korsør Markjorder.</i></li> <li>• <i>En 75 m lang betonmur i forlængelse af jorddiget med en topkote på +2,6 m DVR90. Diget strækker sig fra jorddigets vestlige ende og slutter midt for matr. nr. 52d, Korsør Markjorder.</i></li> <li>• <i>Et 50 m langt, sekundært dige med en kronekote på +2,1 m DVR90, som strækker sig fra bunden af havnemolen og landværts til den tilsvarende kote.</i></li> <li>• <i>En kystfodring på en ca. 300 m lang strækning foran diget og betonmuren.</i></li> </ul> <p><u>Kommentar:</u></p> <p><i>Kystbeskyttelsesprojektet omfatter en sandfodring udfor anlægget, som i hovedtræk består af et jorddige og en betonmur. Sandfodringen vil reducere bølgeopløb og dermed slid på jorddiget og betonmuren.</i></p> <p><i>Det forventes, den planlagte sandfodring vil skabe en strand, der vil være attraktiv og derfor blive brugt mere fremadrettet.</i></p> <p><i>Det samlede kystbeskyttelses anlæg placeres således, at den eksisterende adgang langs kysten bevares.</i></p> <p><i>Det aktuelle kystbeskyttelsesprojekt er en billigere løsning end en løsning med spuns og stenkastning. Det vurderes, at en</i></p>

Nr.	Resumé af bemærkninger	Slagelse Kommunes kommentarer
4.	Teglmarken 34, 4220 Korsør (Fortsat)	
4.1		<p><i>løsning med spuns og stenkastning ikke vil formindske behovet for vedligehold på sigt og inden for digets levetid, som er sat til 50 år.</i></p> <p><i>Løsninger med spuns og stenkastning anbefales generelt ikke, da de på sigt kan have en negativ effekt på kysten. En stenkastning med en bredde på 5 meter ud i vandet, vil endvidere forhindre den eksisterende adgang til og langs kysten. Sikring af den eksisterende adgang til og langs kysten er et lovkrav, jf. § 1 i kystbeskyttelsesloven (LBK nr. 705 af 29/05/2020).</i></p> <p><i>Slagelse Kommune vurderer, at det tegnede kystbeskyttelsesprojektet indeholder en god teknisk løsning, der kan passe ind i kystlandskabet. Det vurderes endvidere, at projektet er optimalt i forhold til økonomi og vedligeholdelse. Projektet indeholde desuden en sandfodring, som kan opretholde og understøtte en rekreativ udnyttelse af kyststrækningen.</i></p> <p><b>Hørings svar medfører ingen ændringer</b></p>
4.2	<p>Vedtægt Digelaget Værfttet.</p> <p>Lagets medlemmer, § 3:</p> <p>Partsfordelingen er ikke retfærdig da Slagelse Kommune ejer mere end 20% af arealet.</p> <p>Såfremt kommunale arealer udstykkes, herunder Broskolens, skal udstykningen pålægges at betale partsandele og pengene skal indgå i Digelagets egenkapital.</p>	<p><u>Teksten i vedtægtens § 3, stk. 1. og 2.:</u></p> <p><i>Stk. 1. De til enhver tid værende ejere af de ejendomme, der er anført i den som bilag 2 til denne vedtægt optagne fortegnelse har medlemspligt og udgør lagets medlemmer.</i></p> <p><i>Stk. 2. Fortegnelsen (bilag 2) angiver det partsantal, hvormed vedkommende ejendom (ejer) bidrager til dækning af lagets udgifter. Parterne er fordelt således at:</i></p> <ul style="list-style-type: none"> <li>• Hver oversvømmet matrikel tildeles 1 part</li> <li>• Hver oversvømmet matrikel + beboelsesejendom tildeles 2 parter</li> <li>• Lejligheder i Lersøparken tildeles 1 part pr. lejlighed</li> </ul>

Nr.	Resumé af bemærkninger	Slagelse Kommunes kommentarer
4.	Teglmarken 34, 4220 Korsør (Fortsat)	
4.2		<ul style="list-style-type: none"> <li>• Udlejningsejendomme som er privatejede tildeles parter pr. opgang (1 part for oversvømmet matrikel og 2 parter for oversvømmet matrikel + beboelsesopgang)</li> <li>• Ejendomme på Sprogøvej og Jægersvej, som ikke oversvømmes, tildeles 1 part, for anden nytte af kystbeskyttelsen</li> <li>• Ledningsejere tildeles 2 parter pr. 30 kunder i området</li> <li>• Vejbelysning tildeles 2 parter pr. 30 master i området</li> <li>• Slagelse Kommune tildeles 20 %</li> </ul> <p><u>Kommentar:</u></p> <p>Slagelse Kommune ejer arealer, der svarer til ca. 30 % af det samlede areal inden for Område 2.</p> <p>Den 11. august 2014 besluttede Slagelse Kommune at betale en andel, der svarer til 20 % af digets samlede udgifter.</p> <p>Kommunens andel er fastlagt med baggrund i de værdier, der er i området og sikring af adgangsvej for brand- og redningsfartøj. Derudover indeholder andelen også en værdi af den rekreative forbedring af stranden i form af sandfodring.</p> <p>Såfremt et af kommunens eller en grundejers areal udstykkes, fordeler kommunalbestyrelsen efter anmodning det bidrag, der påhviler ejendommen, jf. § 8 i kystbeskyttelsesloven (LBK nr. 705 af 29/05/2020).</p> <p>Slagelse Kommune kender ikke til nuværende planer om udstykning af Broskolens arealer eller andre kommunale arealer inden for Område 2.</p> <p>Det er vurderet, at kommunens andel er rimelig i forhold til de værdier, der bliver beskyttet ved en stormflod samt værdien af den rekreative forbedring af stranden.</p> <p><b>Høringssvar medfører ingen ændringer til vedtægten.</b></p>

Nr.	Resumé af bemærkninger	Slagelse Kommunes kommentarer
4.	Teglmarken 34, 4220 Korsør (Fortsat)	
4.3	<p>Vedtægt Digelaget Værftet.</p> <p>Lagets opgaver, § 4:</p> <p>Der mangler et kompendie for præcis hvilke personer, der har ansvaret for at opgaverne bliver udført.</p> <p>Hvem skal kontaktes ved en skade, hvem har ansvaret, hvis der opstår en skade og den ikke bliver repareret?</p> <p>Hvem skal stå for den årlige vedligeholdelse samt hvem kontrollerer at de bliver udført i henhold til de i § 4 stk. 3 udstukne krav?</p> <p>Stk. 5 og 6 kræver uddannet personale til at stå for udførelsen af de stillede opgaver, samt en ansvars/ulykkesforsikring.</p>	<p><u>Teksten i vedtægtens § 4</u></p> <p><i>Stk. 1. Laget skal drifte og vedligeholde anlægget, som beskrevet under § 2 i god og forsvarlig stand, så den forudsatte kystbeskyttelse i kommunalbestyrelsens tilladelse til etablering af anlægget til enhver tid opretholdes. De dimensioner og andre egenskaber, som er angivet i bilag 1, skal være opfyldt, medmindre der er tale om uundgåelige ændringer, som ikke påvirker anlæggets kystbeskyttelse som forudsat i kommunalbestyrelsens til enhver tid gældende tilladelse.</i></p> <p><i>Stk. 2. Sker der skade på anlægget, skal skaden snarest muligt udbedres.</i></p> <p><i>Stk. 3. Årlig vedligeholdelse af diget omfatter: Eventuelle tilretninger til drift og vedligeholdelse kan forekomme afhængig af vilkårene i tilladelsen.</i></p> <ul style="list-style-type: none"> <li>• På digekrone og -skråninger skal græsset slås mindst 3 gange årligt (slut forår, midt sommer og sensommer), så der fastholdes et tilstrækkeligt tæt græsdække til opretholdelse af digets funktion</li> <li>• Ukrudt skal bekæmpes enten ved hugning/slåning eller ved sprøjtning, så diget sikres mod huller i græslaget m.v., som kan nedsætte funktionen</li> <li>• Diget gennemgås mindst 1 gang om året (sensommer) for huller og lignende, som fyldes op</li> <li>• Betonmure gennemgås mindst 1 gang om året (forår) for frostskeer og lignende, som udbedres med egnet materiale</li> <li>• Stenskråninger gennemgås mindst 1 gang om året (sensommer) og efter eventuel stormflod med henblik på at konstatere og udbedre eventuelle skader</li> <li>• Muldvarpe, rotter (mosegrise) og lignende skadedyr skal bekæmpes effektivt i overensstemmelse med gældende regler og lovgivning herom, herunder ved at bestyrelsen indhenter fornødne tilladelser m.v. til at varetage en effektiv skadedyrbekæmpelse</li> <li>• Slagelse Kommune ejer, drifter og vedligeholder pumpestationen og udløbsledningen ved Værftet</li> </ul> <p><i>Stk. 4. Med henblik på at sikre, at der foretages nødvendig reetablering af digehøjden efter eventuelt indtrufne sætninger, og med henblik på at konstatere, om anlægget påføres større belastning som følge af eventuelt forøgede vandybder, skal der med mellemrum, mindst hvert 10. år, foretages kontrolmåling af anlæggets dimensioner og af vandybderne ud for anlægget.</i></p>

Nr.	Resumé af bemærkninger	Slagelse Kommunes kommentarer
4.	Teglmarken 34, 4220 Korsør (Fortsat)	
4.3		<p><i>Stk. 5. Laget har til opgave at foretage en løbende sandfodring på den godt 300 m lange strækningen ud for kystbeskyttelsesanlægget. Kystfodringen skal så vidt muligt være udført før den [dato]. [strækning og dato indsættes på baggrund af vilkår i tilladelsen]. Årligt (sensommer) gennemgås sandstranden med henblik på at kontrollere om stranden yder den krævede beskyttelse og om sand evt. skal omplaceres.</i></p> <p><i>Stk. 6. Laget har til enhver tid ret til og adgang til at varetage lagets forpligtelser, herunder vedligeholdelse og bekæmpelse af skadedyr på de ejendomme og arealer, hvorpå lagets anlæg er beliggende.</i></p> <p><u>Kommentar:</u></p> <p><i>Kommunen er overordnet ansvarlig på området, derfor er digelaget også er underlagt kommunens økonomiske og tekniske tilsyn.</i></p> <p><i>Kompetencen er fordelt således, at digelaget er ansvarlig for udførelsen af de konkrete opgaver, som er beskrevet med udgangspunkt i projektbeskrivelsen, mens bestyrelsen har ansvaret for lagets ledelse.</i></p> <p><i>Digelaget tegner forsikring og sørger for relevant uddannelse under bestyrelsens ledelse.</i></p> <p><u>Vurdering:</u></p> <p><i>Den i vedtægten beskrevne kompetencefordeling og opgavebeskrivelse er dækkende og tilstrækkelig.</i></p> <p><b>Hørings svar medfører ingen ændringer til vedtægten.</b></p>



Nr.	Resumé af bemærkninger	Slagelse Kommunes kommentarer
4.	<b>Teglmarken 34, 4220 Korsør (Fortsat)</b>	
4.4	<p>Vedtægt Digelaget Værftet.</p> <p>Anlæggets brug, § 5, Stk. 3:</p> <p>Hvem skal kontaktes ved en skade, hvem har ansvaret, hvis der opstår en skade og den ikke bliver repareret?</p>	<p><u>Teksten i vedtægtens § 5, stk. 3.:</u></p> <p><i>Stk. 3. Færdsel på diget må kun ske til fods og under behørigt hensyn for at undgå skader og ekstraordinær vedligeholdelse af diget i øvrigt samt efter de til enhver tid af bestyrelsen fastlagte retningslinjer herfor. Ved uretmæssig færdsel på diget er vedkommende pligtig at foranstalte og bekoste udbedring af skader som følge af færdslen.</i></p> <p><u>Kommentar:</u></p> <p><i>Digelagets ansvar for at få skader udbedret følger samme kompetencefordeling som beskrevet i forhold til lagets opgaver. Eventuelle strafbare forhold som fx almindeligt hærværk er reguleret ved anden lovgivning, herunder straffeloven.</i></p> <p><u>Vurdering:</u></p> <p><i>Den sikring af diget ved skade, der er beskrevet i vedtægten, vurderes at være tilstrækkelig.</i></p> <p><b>Høringssvar medfører ingen ændringer til vedtægten.</b></p>
4.5	<p>Vedtægt Digelaget Værftet.</p> <p>Generalforsamling, § 6.</p> <p>Stk. 1 Generalforsamlingen afholdes hvert år i april måned.</p> <p>Alle forslag skal være skriftlige og bestyrelsen i hænde senest 30 dage før generalforsamlingen.</p> <p>Der kan ikke stilles forslag på selve generalforsamling.</p>	<p><u>Teksten i vedtægtens § 6, stk. 1.:</u></p> <p><i>Stk. 1.: Generalforsamlingen er lagets øverste myndighed.</i></p> <p><i>Ordinær generalforsamling holdes en gang årligt inden udgangen af maj måned, og indvarsles skriftligt med 30 kalenderdages varsel til samtlige medlemmer ved almindeligt brev eller e-mail eller anden tilsvarende elektronisk form, der til enhver tid måtte være udbredt og pålidelig på samme måde som e-mails er ved lagets stiftelse.</i></p> <p><u>Kommentar:</u></p> <p><i>Generalforsamlingen er fastlagt med udgangspunkt i passende hensyntagen til regnskabsårets afslutning samt medlemmernes mulighed for at kunne orientere sig i</i></p>

Nr.	Resumé af bemærkninger	Slagelse Kommunes kommentarer
4.	Teglmarken 34, 4220 Korsør (Fortsat)	
4.5		<p><i>generalforsamlingens indhold og samtidig nå at stille forslag til generalforsamlingen.</i></p> <p><u>Vurdering:</u></p> <p><i>Tidspunkter og frister i vedtægten er hensigtsmæssige.</i></p> <p><b>Hørings svar medfører ingen ændringer til vedtægten.</b></p>
4.6	<p>Vedtægt Digelaget Værftet.</p> <p>Bestyrelse og Tegningsregler, § 7.</p> <p>Stk. 2 samt stk. 9, hvad nu hvis en person ikke ønsker at være en del af bestyrelsen?</p> <p>Stk. 5 Formand og kasserer bør vælges direkte af Lagets medlemmer, ligesom honoraret for at bestride bestyrelsesposterne skal være ens for alle bestyrelsesmedlemmerne.</p>	<p><u>Teksten i vedtægtens § 9</u></p> <p><i>Stk. 2. Lagets første bestyrelse udpeges af kommunalbestyrelsen ved lagets stiftelse.</i></p> <p><i>Stk. 5. Bestyrelsen konstituerer sig selv med formand, næstformand, kasserer og sekretær. Bestyrelsen fordeler selv arbejdet mellem bestyrelsesmedlemmerne og fastsætter efter behov de nærmere rammer for bestyrelsesarbejdet i en forretningsorden.</i></p> <p><i>Stk. 7. Bestyrelsen er beslutningsdygtig, når 3 medlemmer er til stede. Beslutninger vedtages ved simpelt flertal, idet formandens stemme er afgørende i tilfælde af stemmelighed.</i></p> <p><i>Stk. 9. Alle lagets medlemmer er pligtige at modtage valg, medmindre sygdom, bortrejse eller anden rimelig grund forhindrer varetagelse af hvervet.</i></p> <p><u>Kommentar:</u></p> <p><i>Digelagets bestyrelse har en væsentlig rolle i styring af digelaget og varetagelse af digelagets opgaver.</i></p> <p><i>Det er derfor væsentligt, både for kommunen og for digelagets medlemmer, at der er muligheden for at udpege medlemmer til første bestyrelse, så digelaget bl.a. har mulighed for hurtigt at komme i gang som bygherre.</i></p> <p><i>§ 7 stk. 2 og 9 sikrer en bestyrelse, hvis der af en eller anden grund ikke er frivillige, der vil stille op.</i></p>

Nr.	Resumé af bemærkninger	Slagelse Kommunes kommentarer
4.	Teglmarken 34, 4220 Korsør (Fortsat)	
4.6		<p><i>Det må forudsættes, at de udpegede medlemmer til bestyrelsen, har en interesse i at deltage.</i></p> <p><i>Stk. 5: Når bestyrelsen konstituerer sig selv, giver det bestyrelsen en frihed og mulighed for en god sammensætning til at udføre digelagets opgaver, som de har ansvaret for. Det samme gælder bestyrelsens mulighed for selv at fastlægge de rammer, bestyrelsen har brug for til udførelse af opgaverne.</i></p> <p><i>Samlet set så giver vedtægtens § 7 rigtig god mening, formuleringen er hensigtsmæssig og der er sammenhæng mellem den væsentlige opgave, muligheden for at udpege en bestyrelse, hvis der ikke er frivillige samt muligheden for at kunne beslutte et vederlag for posten, som er ens for hele bestyrelsen.</i></p> <p><u>Vurdering:</u></p> <p><i>Den i vedtægten beskrevne udpegning og sammensætning af bestyrelsen er hensigtsmæssig og tilstrækkelig.</i></p> <p><b>Høringssvar medfører ingen ændringer til vedtægten.</b></p>
4.7	<p>Vedtægt Digelaget Værftet. Regnskab og Budget, § 8.</p> <p>Hvem styrer den daglige økonomi og sikrer at der ikke kan ske misbrug af midlerne, hvad hvis der bliver brugt flere penge en der er på kontoen, stiller kommunen med en økonomisk garanti til dækning for et evt. underskud i regnskabet?</p> <p>Kommunen meddeler lagets bestyrelse, hvor meget de enkelte bidragsydere skal udrede i det kommende regnskabsår. Betyder det, at kommunen laver regnskabet?</p> <p>Skal digelaget opkræve pengene for det kommende regnskabsår?</p>	<p><u>Teksten i vedtægtens § 8.:</u></p> <p><i>Stk. 1. Lagets regnskabsår løber fra 1. januar til 31. december.</i></p> <p><i>Stk. 2. Senest den 1. februar sender bestyrelsen regnskab til revisor, som med påtegning tilbagesender det inden den 1. april.</i></p> <p><i>Stk. 3. Bestyrelsen udarbejder et budget for det kommende regnskabsår til forelæggelse på den ordinære generalforsamling.</i></p> <p><i>Stk. 4. Inden den 1. juli sender bestyrelsen regnskab, budget, årsberetning og generalforsamlingsudskrift til kommunalbestyrelsen, der skal godkende regnskab og fastsætte bidrag for det kommende regnskabsår.</i></p> <p><i>Stk. 5. Laget udpeger selv sin revisor, men Slagelse Kommune kan stille krav om, at der skal udpeges en registreret eller statsautoriseret revisor.</i></p> <p><i>Stk. 6. Hvert år inden den 1. oktober meddeler Slagelse Kommune bestyrelsen, hvilke bidrag de enkelte bidragspligtige ejendomme skal udrede i det kommende regnskabsår, jf. lovens § 13.</i></p>

Nr.	Resumé af bemærkninger	Slagelse Kommunes kommentarer
4.	Teglmarken 34, 4220 Korsør (Fortsat)	
4.7	Hvem skal opkræve penge for manglende betaling?	<p><u>Kommentar:</u></p> <p>Bestyrelsen varetager digelagets opgaver, herunder også opgaver i forhold til drift og økonomi, og digelaget er undergivet kommunens økonomiske tilsyn. Der skal udarbejdes regnskab, som skal godkendes af generalforsamlingen.</p> <p>Medlemmernes bidrag opkræves via ejendomsskatten. Der kan dog være enkelte undtagelse for bidrag fra ledningsejere.</p> <p><u>Vurdering:</u></p> <p>Den i vedtægten beskrevne praksis, der vedrører regnskab og budget er i fuld overensstemmelse med standardvedtægter for digelag og reglerne på området.</p> <p><b>Høringssvar medfører ingen ændringer til vedtægten.</b></p>
4.8	<p>Vedtægt Digelaget Værftet.</p> <p>Tilsyn, § 9.</p> <p>Stk.2 Teksten er tvetydig, det er digelaget, der skal betale regningen i den sidste ende uanset, hvem der sætter arbejdet i gang.</p>	<p><u>Teksten i vedtægtens § 9.:</u></p> <p>Stk. 2. Kommunalbestyrelsen kan pålægge lagets bestyrelse at sørge for, at bestemte foranstaltninger, som det påhviler laget at lade udføre, bringes til udførelse. Hvis pålægget ikke efterkommes, kan kommunalbestyrelsen lade foranstaltningerne udføre for lagets regning, jf. lovens § 12, stk. 2.</p> <p><u>Kommentar:</u></p> <p>Bestyrelsens udførelse af opgaver udføres under ansvar over for kommunen, som derfor kan pålægge bestyrelsen at udføre konkrete foranstaltninger for egen regning.</p> <p><u>Vurdering:</u></p> <p>Den i vedtægten beskrevne udførelse af kommunens tilsyn er i fuld overensstemmelse med standardvedtægten for digelag og reglerne på området.</p> <p><b>Høringssvar medfører ingen ændringer til vedtægten.</b></p>

Nr.	Resumé af bemærkninger	Slagelse Kommunes kommentarer
4.	Teglmarken 34, 4220 Korsør (Fortsat)	
4.9	<p>Vedtægt Digelaget Værftet.</p> <p>Tinglysning, § 10.</p> <p>Det skal tinglyses, at ved udstykning, påhviler det ejeren af den udstykkede grund at betale partsdele til Digelaget svarende til det beløb, der betales for den ejendom der udstykkes fra. Beløbet pristalsreguleres hvert år.</p>	<p><u>Teksten i vedtægtens § 10.:</u></p> <p><i>Stk. 1. Ved lagets stiftelse lader kommunalbestyrelsen for lagets regning lagets vedtægter tinglyse på de medlemspligtige ejendomme, jf. bilag 2, og de ejendomme, hvorpå lagets anlæg ligger. Påtaleberettiget er kommunalbestyrelsen og lagets bestyrelse.</i></p> <p><i>Stk. 2. Efterfølgende ændringer til vedtægterne tinglyses ikke nødvendigvis, og det påhviler således lagets medlemmer at holde sig orienteret om og respektere indholdet af de til enhver tid gældende vedtægter.</i></p> <p><i>Stk. 3. Det påhviler ejerne af de respektive ejendomme at berigtige tingbogen ved udstykning m.v., jf. denne vedtægts § 3, stk. 3, så den til enhver tid gældende partfordeling fremgår af tingbogen.</i></p> <p><u>Kommentar:</u></p> <p><i>De konkrete krav til tinglysning i forbindelse med udstykning fremgår af reglerne, og ansvarsfordelingen er også fastlagt i reglerne. Det er herefter ejeren af ejendommen, der skal sørge for berigtigelse af tingbogen i forbindelse med udstykning.</i></p> <p><u>Vurdering:</u></p> <p><i>Den i vedtægten beskrevne procedure for tinglysning er dækkende og tilstrækkelig.</i></p> <p><b>Høringssvar medfører ingen ændringer til vedtægten.</b></p>
4.10	<p>Vedtægt Digelaget Værftet.</p> <p>Klageadgang, § 12.</p> <p>Stk. 2 Hvor er demokratiet henne? Det giver ingen mening at vedtage noget på en generalforsamling som kommunen så bagefter fejler af bordet. Det minder mere om diktatur end demokrati.</p>	<p><u>Teksten i vedtægtens § 12.:</u></p> <p><i>Stk. 2. Kommunalbestyrelsen kan af egen drift eller efter forelæggelse fra lagets bestyrelse og lagets medlemmer ophæve en generalforsamlingsbeslutning.</i></p> <p><u>Kommentar:</u></p> <p><i>Beskrivelsen af klageadgang tager udgangspunkt i den almindelige kompetencefordeling mellem kommunen,</i></p>

Nr.	Resumé af bemærkninger	Slagelse Kommunes kommentarer
4.	<b>Teglmarken 34, 4220 Korsør (Fortsat)</b>	
4.10	<p>Da kommunen er medlem af digelaget får man jo tilsendt dagsordenen 30 dage før generalforsamlingen, her kan kommunen jo komme med indsigelser, hvis der er noget i indkaldelsen der strider med loven eller intentionerne i digelagets formålsparagraffer.</p>	<p><i>generalforsamlingen og bestyrelsen, hvor bestyrelsen varetager digelagets opgaver under ansvar over for kommunen, og kommunalbestyrelsen helt varetager overordnet samtlige grundejeres interesser.</i></p> <p><u>Vurdering:</u>  <i>Den i vedtægten beskrevne klageadgang er i fuld overensstemmelse med standardvedtægten for digelag og reglerne på området.</i></p> <p><b>Hørings svar medfører ingen ændringer til vedtægten.</b></p>
4.11	<p>Grundejer opfordrer kommunen til at gå i dialog med Folketingets medlemmer, fordi Slagelse Kommune er en af de 14 kommuner der er udpeget som højrisiko i forbindelse med stormflod.</p> <p>Lige nu er der 500 millioner kr. i Stormflodspuljen som blot venter på at blive brugt på at en stormflod kommer og oversvømmer folks huse og ødelægger infrastrukturen. De penge er indbetalt af alle danskere via en stormflodsafgift på forsikringer. Puljen er nu så stor at beløbet nedsættes fordi pengekassen er ved at revne.</p> <p>De mange penge kunne bruges til at være på forkant ved at bruge dem til dige-og slusebyggerier i de områder, der er truet. Det vil være rettidig omhu at gå i gang med at forhindre oversvømmelser fremfor at sidde og vente på en stormflod så pengene kan bruges på reparationer. Det kræver selvfølgelig en lovændring, men hvor der er vilje er der vej.</p> <p>Det er altid bedre at forebygge end at helbrede. Der er ingen tvivl om at fornuftige politikere kan se, at det her er en god ide. Håber de har mod til at handle og træffe de rigtige beslutninger.</p>	<p><i>Grundejer har også sendt forslaget til Stormrådet og Erhvervsministeriet, som har svaret med mail af 17. maj 2021.</i></p> <p><u>Erhvervsstyrelsen har bl.a. svaret:</u>  <i>"Det er nødvendigt, at stormflods- og oversvømmelsesordningen er økonomisk polstret til at kunne dække en større oversvømmelsesbegivenhed. Det er stormfloden i 2013 et godt eksempel på. Den kostede stormflods- og oversvømmelsespuljen ca. 1 mia. kr.</i></p> <p><i>Stormflods- og oversvømmelsespuljen har således ikke til formål at bidrage til forebyggende indsatser som fx kystsikring. Det er der ingen planer om at ændre på.</i></p> <p><i>Den nuværende størrelse på puljen er tilstrækkelig til at kunne håndtere en fremtidig større stormflods- eller oversvømmelsesbegivenhed, hvorfor bidraget til puljen fremadrettet sættes ned.</i></p> <p><i>Kystbeskyttelsen hører under Miljøministeriet, der har oplyst, at der allerede i dag og frem til og med 2023 findes mulighed for at søge midler til kystbeskyttelse via en pulje til diger og anden kystbeskyttelse.</i></p> <p><i>I perioden 2020 til udgangen af 2023 udgør puljen i alt 430 mio. kr. Puljen administreres af Kystdirektoratet."</i></p>

Nr.	Resumé af bemærkninger	Slagelse Kommunes kommentarer
4.	<b>Teglmarken 34, 4220 Korsør (Fortsat)</b>	
4.11		<p><i>Hele Erhvervsstyrelsens svar kan læses i bilag under høringssvar 4.</i></p> <p><i>Slagelse Kommunen har i efteråret 2021 sendt ansøgninger om puljemidler til kystbeskyttelsesprojekterne for Område 1, 2 og 3 på Halsskov. Kystdirektoratet kan pt. ikke oplyse, hvornår de træffer beslutning om fordeling af puljemidlerne for 2021.</i></p> <p><b>Høringssvar medfører ingen ændringer.</b></p>
5.	<b>Jægersvej 7 og 9, 4220 Korsør</b>	
5.1	<p>Grundejer har hidtil kunnet trække en lille Korsørpram (glasfiber) fra sin grund og ned til vandet.</p> <p>Det er en af de væsentligste rekreative værdier ved at have et sommerhus ved vandet. Den planlagte beton- mur vil imidlertid forhindre dette, og der anmodes derfor om, at der ved "Jægerstiens" udmunding ved stranden anlægges en lille rampe.</p> <p>Såfremt dette ikke skønnes muligt så i hvert fald en mulighed for, at kunne trække lette glasfiberbåde i vandet ved overgangen for enden af Søvnæget.</p>	<p><i>Der anlægges en overgang til både ved den sydøstlige P-plads/vendeplads ved Værftet.</i></p> <p><i>Overgangen forstærkes så den har bæreevne til biler og både.</i></p> <p><i>En ekstra overgang til både vil fordyre projektet. Det vil også fordyre selve vedligeholdelsen af anlægget.</i></p> <p><i>Der må derfor henvises til bådovergang ved P-plads/vendepladsen ved Værftet.</i></p> <p><i>Overgangen udfor Søvnæget anlægges udelukkende for gående.</i></p> <p><b>Høringssvar medfører ingen ændringer.</b></p>
5.2	<p>Af hvidbogen efter høring i 2018 og 2019 fremgår det, at ejendommen i henhold til tidligere aftale er ændret fra 3 til 2 parter.</p> <p>Ifølge det modtagne skal grunden - nu sammenlagt - kun tildeles 1 part, idet bolig ikke oversvømmes. Partsfordelingen bedes derfor ændret fra 2 til 1 part.</p>	<p><i>Det er efterfølgende blevet oplyst, at der ikke er aktuelle planer om at sammenlægge Jægersvej 7-8, til én ejendom. Boligen oversvømmes ikke, men begge ejendomme/grunde oversvømmes.</i></p> <p><i>Derfor fastholdes partsfordelingen på to parter.</i></p> <p><b>Høringssvar medfører ingen ændringer.</b></p>

Nr.	Resumé af bemærkninger	Slagelse Kommunes kommentarer
5.	<b>Jægersvej 7 og 9, 4220 Korsør (Fortsat)</b>	
5.3	Vedrørende hvidbogens side 27 om øget trafik. Dette tænkte problem, og også for at imødekomme eventuelle fremtidige problemer, kan løses ved opsætning af et "al indkørsel forbudt skilt med undertavle -ærindekørsel til nr. --- tilladt", ved indgangen til "Jægerstien" fra Jægersvej.	<p><i>Overgangen udfor Søværnet anlægges udelukkende for gående.</i></p> <p><i>Hvis man ønsker en skiltning med f.eks. "al indkørsel forbudt...", skal der sendes en konkret ansøgning til Slagelse Kommune via <a href="mailto:teknik@slagelse.dk">teknik@slagelse.dk</a></i></p> <p><b>Høringssvar medfører ingen ændringer.</b></p>
5.4	Vedr. nummerændring. Det var måske en mulighed ved samme lejlighed at give "Stien" sit gamle navn Jægerstien tilbage, idet det er den betegnelse, der fortsat bruges.	<p><i>Hvis man ønsker navneændring på en vej, skal der sendes en konkret ansøgning til Slagelse Kommune. Ansøgningen sendes til <a href="mailto:teknik@slagelse.dk">teknik@slagelse.dk</a></i></p> <p><b>Høringssvar medfører ingen ændringer.</b></p>
6.	<b>Bolig Korsør</b>	
6.1	<p>Skal oplægget forstås på den måde at:</p> <p>Afdeling 33 i Geddesøparken har 142 lejemål skal betale 1 part pr. bolig på 6.000 kr. i alt 852.000 kr. inkl. moms.</p> <p>Afdeling 30 Teglværksparken 40 part a 6.000 kr. i alt 240.000 kr. inkl. moms.</p> <p>Afdeling 10 Thygesvej 16 parts a 12.000 kr. i alt 192.000 kr. inkl. moms.</p>	<p><i>Det er korrekt forstået, at partsfordeling for Geddesøparken og Teglværksparken er således.</i></p> <p><i>Vedrørende afdeling 10, Thygesvej, nr. 3-19 og 6-24, er der i alt 19 parter. Jf. mailkorrespondance med Bolig Korsør af 26. marts 2021.</i></p> <p><b>Høringssvar medfører ingen ændringer.</b></p>
7.	<b>Lokalhistoriker</b>	
7.1	<p>Der er oplysninger om et affaldshul og losseplads fra 1940'erne, som ligger udfor vendepladsen ved Værftet.</p> <p>På luftfoto fra 1939, som kan ses på Det Kgl. Bibliotek's "Danmark set fra luften", ses affaldshullet tydeligt, mellem sydenden af Værftet og havet.</p> <p>Affaldshullet ses ikke på luftfotos fra 1954.</p>	<p><i>Affaldshullet og lossepladsen har ikke tidligere været registreret i Region Sjællands database over jordforeninger. Region Sjællands er derfor efterfølgende blevet orienteret om oplysningerne om affaldshul og losseplads.</i></p> <p><i>Der er udført en forureningsundersøgelse af jorden. Region Sjælland har på baggrund af resultaterne vurderet, at jorden</i></p>



Nr.	Resumé af bemærkninger	Slagelse Kommunes kommentarer
7.	<b>Lokalhistoriker (Fortsat)</b>	
7.1		<p><i>ikke er forurenede efter jordforureningsloven og arealet kortlægges derfor ikke i henhold til jordforureningsloven.</i></p> <p><b>Høringssvaret medfører ingen ændringer.</b></p>
7.2	<p>Det fremgår ikke om Kommunen har overvejet, hvorvidt det opfyldte affald kan bære servicebiler, der skal til pumpestationen.</p>	<p><i>Der er udført tre geotekniske undersøgelser i området, hvor anlægget skal placeres. Rådgiver har samlet vurderet, at de geologiske forhold ikke er en hindring for projektet.</i></p> <p><i>Én af borerne er placeret i affaldshullet. Geoteknikerens vurderinger er at dette fyldlag er bæredygtigt for servicekøretøjer. Detailprojekt vil eftervise bæreevne og evt. omfatte udlægning af et MSG.</i></p> <p><b>Høringssvaret medfører ingen ændringer.</b></p>
7.3	<p>Kommunes rådgiver har i projekt materialet kun vurderet Værftsstranden på luftfotos fra 1954 og frem, men har helt udeladt, at se på Det Kongelige Biblioteks luftfotoserier fra 1939.</p> <p>Det er en væsentlig mangel, når man skal vurdere strandliniens udvikling.</p>	<p><i>Der er ikke specifikke krav til, hvordan strandens udvikling over tid skal vurderes i et kystbeskyttelsesprojekt.</i></p> <p><i>Det er vurderet, at beskrivelsen af strandliniens udvikling er beskrevet tilstrækkeligt i det aktuelle kystbeskyttelsesprojekt.</i></p> <p><b>Høringssvaret medfører ingen ændringer.</b></p>
8.	<b>Kystdirektoratet</b>	
8.1	<p>Kystdirektoratet har tidligere set på materialet til Område 2 i juni 2020, og har ikke yderligere bemærkninger.</p>	<p><b>Høringssvaret medfører ingen ændringer.</b></p>

Nr.	Resumé af bemærkninger	Slagelse Kommunes kommentarer
9.	<b>Kystdirektoratet</b>	
9.1	<p>Kystdirektoratet finder, at der i VVM-screeningen alene er taget højde for kumulation i forbindelse med støj m.v. i anlægsfasen.</p> <p>Der bør også tages højde for den kumulative effekt i forhold til, hvordan de tre projekter samlet set vil påvirke kystens udvikling, og i forhold til, hvordan den samlede påvirkning af Natura 2000-området nr. 116 (det centrale Storebælt) vil være.</p>	<p><i>VVM-screeningen og vurderingen er i sin helhed en vurdering af de tre projekters samlede (kumulative) effekter af de tre projekter.</i></p> <p><i>Det er nu tydeliggjort i vurderingen, at de tre projekter for henholdsvis Område 1, 2 og 3 samlet set ikke påvirker kystudviklingen og Natura 2000-området.</i></p> <p><b>Høringssvaret medfører ingen ændringer i projektet.</b></p>
10.	<b>Museum Vestsjælland</b>	
10.1	<p>Museum Vestsjælland har ingen bemærkninger til VVM-screeningen.</p> <p>Digerne ændrer på landskabets udseende, men ændringerne er mindre drastiske end naturens processer i området.</p> <p>På de høje måleblade fra slutningen af 1800-tallet ser det ud til at strandkanten har forløbet lidt længere ude end det nuværende forløb.</p> <p>I nærområdet 80 – 100 m fra det aktuelle område er der registreret en skiveøkse fra slutningen af jernalderen eller bondestenalderen samt en mindre samling flinteredskaber, som er meget usikkert stedfæstet. Fundet er derfor ikke nærmere stedfæstet end Halsskov.</p> <p>Museum Vestsjælland erindrer om, at Kommune/byråd jf. museumsloven § 24 stk. 2 er forpligtiget til at orientere bygherre/ejer om indholdet af museumslovens § 25 -27 senest ved udstedelsen af byggetilladelse.</p>	<p><i>Projektet kræver ikke en byggetilladelse.</i></p> <p><i>Slagelse Kommunen vil derfor senest i afgørelsen om kystbeskyttelsesprojektet orientere bygherre/digelaget om indholdet af museumslovens § 25 – 27.</i></p> <p><b>Høringssvaret medfører ingen ændringer til projektet.</b></p> <p><b>I afgørelsen om kystbeskyttelsesprojektet orienteres bygherre/digelaget om indholdet af museumslovens § 25 – 27.</b></p>

Nr.	Resumé af bemærkninger	Slagelse Kommunes kommentarer
<b>11.</b>	<b>Slots- og Kulturstyrelsen</b>	
<b>11.1</b>	<p>Vikingskibsmuseet har ikke er bemærkninger til det ansøgte.</p> <p>Ansøger bør dog, set i lyset af vragdele fundet i nærområdet (401433-18), være særligt opmærksom på Museumslovens § 29h stk.1, ifølge hvilken fund af spor af fortidsminder eller vrag gjort under anlægsarbejde straks skal anmeldes til Slots- og kulturstyrelsen og arbejdet standes.</p>	<p><i>Ingen kommentarer.</i></p> <p><b>Høringssvaret medfører ingen ændringer.</b></p> <p><b>I afgørelsen om kystbeskyttelsesprojektet gøres bygherre/digelaget opmærksom på museumslovens § 29h stk. 1.</b></p>
<b>12.</b>	<b>Fiskeristyrelsen</b>	
<b>12.1</b>	Fiskeristyrelsen har ingen kommentarer til sagen.	<b>Høringssvar medfører ingen ændringer.</b>
<b>13.</b>	<b>Danmarks Sportsfiskerforbund</b>	
<b>13.1</b>	<p>Genbrug af sten</p> <p>Danmarks Sportsfiskerforbund tolker det således, at man planlægger at genbruge sten fra de nuværende høfder samt sten, der ligger i vandkanten til ballastering af den sydlige regnvandsledning.</p> <p>Det kan stærk anbefales.</p>	<p><i>I forbindelse med kystbeskyttelsesprojektet fjernes flere uhensigtsmæssige høfder. Sten fra høfderne omplaceres og genanvendes i ballastering af to udløbsledninger. Denne løsning forventes at skabe et tilsvarende bundsubstrat, der vil være til gavn for havmiljøet.</i></p> <p><i>I den udstrækning det er muligt og nødvendigt kan digelaget, som bliver bygherre, beslutte at genanvende sten fra vandkanten.</i></p> <p><b>Høringssvar medfører ikke ændringer.</b></p>
<b>13.2</b>	<p>Stenrevsforekomster</p> <p>Sandopfyldningen (strandfodring) vil række ca. 30 meter ud i forhold til den nuværende kystlinje, mens stenforekomster på havbunden begynder ca. 50 meter fra kystlinjen og regnvandsledningen og det lille kunstige rev rækker ca. 60 meter ud. Der er således ingen direkte konflikt mellem opfyldningen og stenrevet.</p>	<p><i>Rådgiver har vurderet, at sandet ikke vil flytte sig væsentligt i anlæggets levetid, som er sat frem til år 2050. Hvis der skulle ske vandring af sand til området med sten på havbunden vurderes det, at være af mindre betydning for biodiversiteten i området.</i></p>

Nr.	Resumé af bemærkninger	Slagelse Kommunes kommentarer
<b>13.</b>	<b>Danmarks Sportsfiskerforbund (fortsat)</b>	
<b>13.2</b>	<p>Vi kan dog være bekymrede over om der vil ske en vandring af sand fra det opfyldte område, der vil tildække stenene på havbunden. Det bør sikres at dette ikke kan ske.</p> <p>Se nedenstående om Kompensation.</p>	<p><b><i>Høringssvar medfører ingen ændringer.</i></b></p>
<b>13.3</b>	<p><u>Sandet – fyldmaterialet</u></p> <p>Med hensyn til selve sandet vil Danmarks Sportsfiskerforbund anbefale, at der anvendes "genbrugssand".</p> <p>Kystdirektoratet har givet tilladelse til bypass af rent sand fra Korsør Lystbådehavn må klappes 500 meter sydvest for Tude Å's udmunding.</p> <p>Da der er tale om rent sand må fremtidige oprensninger kunne anvendes til den aktuelle opfyldning.</p> <p>Hvis kornstørrelsen ikke er rigtig kan det i det mindste lægges i bunden af opfyldningen.</p> <p>Dette vil også passe fint ind i Kommunens bæredygtighedsstrategi.</p>	<p><i>Kystdirektoratet har givet tilladelse til bypass af oprensningssediment fra Korsør Lystbådehavn.</i></p> <p><i>Normalt indeholder oprensningssediment fra havnearealer en del organisk materiale og er derfor ikke af en kvalitet, der egner sig som et alternativ til strandfodring på badestrande.</i></p> <p><b><i>Høringssvar medfører ingen ændringer.</i></b></p>
<b>13.4</b>	<p><u>Generelle bemærkninger til lignende projekter</u></p> <p>Der 3 største miljø syndere i havet i dag er:</p> <ol style="list-style-type: none"> <li>1. Eutrofiering fra dyrkningsarealer. Udledning af næringsstoffer/salte.</li> <li>2. Bundslæbende fiskeredskaber.</li> <li>3. Fysiske ødelæggelser i form af omfattende råstofindvinding. Mange værdifulde stenrev er fjernet fra de danske farvande og ligger i dag rundt omkring i veje, moler, bro og kajanlæg i hele landet.</li> </ol> <p>Der er ingen biologisk forskel på om man fisker stenene op eller dækker dem til.</p>	<p><i>I Område 2 fjernes flere uhensigtsmæssige høfder. Sten fra høfderne omplaceres og genanvendes i ballastering af to udløbsledninger. Denne løsning forventes at skabe et tilsvarende bundsubstrat, der vil være til gavn for havmiljøet.</i></p> <p><b><i>Høringssvar medfører ingen ændringer.</i></b></p>

Nr.	Resumé af bemærkninger	Slagelse Kommunes kommentarer
13.	<b>Danmarks Sportsfiskerforbund (fortsat)</b>	
13.5	<p>Stenfiskeri blev forbudt ved lov i Danmark i 2009, men ophørte reelt i 1999.</p> <p>Og det er der rigtig mange gode grunde til.</p> <p>Når stenene forsvinder, mangler der skjul til dyrene og steder, hvor tang kan hæfte sig fast, og med tangen forsvinder det rige liv af smådyr og fisk, som er knyttet til tangskove.</p> <p>Stenrev rummer en fantastisk artsrigdom og meget store mængder biomasse af både planter og dyr.</p> <p>Undersøgelser på små stenede områder på et rev i det sydlige Kattegat viste at få kvadratmeter indeholdt 67 alge arter og 19.000 dyr fordelt på 163 forskellige arter.</p> <p>Selvom det i den store sammenhæng er en lille sag er det også summen af mange små indgreb, der tilsammen er med til at true biodiversiteten og mægtigheden af fisk, planter og vandinsekter - også i havmiljøet.</p> <p>Statens sidste tilstandsvurdering fra 2020</p> <p>Der er kun god økologisk tilstand i 5 % af vandområderne, hvilket betyder at der IKKE er god økologisk tilstand i 95 % af kystvandene og hvis de fysiske forhold ikke er tilstrækkelige vil man aldrig kunne opnå GØT.</p> <p>Derfor er det afgørende at man ikke fjerner mere fast substrat fra det kystnære havmiljø.</p>	<p><i>Høringssvar medfører ingen ændringer.</i></p>

Nr.	Resumé af bemærkninger	Slagelse Kommunes kommentarer
13.	<b>Danmarks Sportsfiskerforbund (fortsat)</b>	
13.6	<p><u>Kompensation</u></p> <p>Ofte er økonomien til kystsikring generelt anstrengt, da den skal betales af private grundejere.</p> <p>Derfor vil vi foreslå at man i sager, hvor fast substrat i kystmiljøet kommer i vejen for kystsikringsprojekter, omflyttes til erstatningsbiotoper, som særskilte projekter med særskilt finansiering fra eksempelvis fonde.</p>	<p><i>Der er ikke behov for erstatningsbiotop i det aktuelle kystbeskyttelsesprojekt.</i></p> <p><i>Slagelse Kommune mener det er en god ide at se på muligheder for etablering af erstatningsbiotoper, hvor fast substrat i kystmiljøet kommer i vejen for kystsikringsprojekter i Slagelse Kommune. Det vil vi gerne i samarbejde med Danmarks Sportsfiskerforbund, når det er aktuelt.</i></p> <p><b>Høringssvaret medfører ingen ændringer til det aktuelle projekt.</b></p>
14.	<b>SK Forsyning A/S</b>	
14.1	<p>SK Forsyning A/S har ikke umiddelbart yderligere bemærkninger end det som fremgår af tidligere fremsendt høringssvar.</p> <p>SK Forsyning A/S ser frem til et godt samarbejde om beskyttelse af Korsør mod oversvømmelse.</p> <p>SK Forsyning A/S's tidligere bemærkninger:</p>	<p><i>Kommunen ser også frem til et godt samarbejde om beskyttelse af Korsør mod oversvømmelse</i></p> <p><b>Høringssvaret medfører ingen ændringer.</b></p>
14.2	<p>Det bemærkes, at SK Forsyning A/S allerede har sikret deres anlæg mod stormflod.</p>	<p><i>Kystbeskyttelsesprojektet sikrer hele området mod en fremtidig forventet 100-års højvandssituation frem til år 2050.</i></p> <p><i>Diget anlægges så hele området sikres ved en højvandssituation op til kote +2 m DVR90.</i></p> <p><i>Det er et større sikringsniveau end SK Forsyning A/S anlæg er sikret til på nuværende tidspunkt.</i></p> <p><b>Høringssvar medfører ingen ændringer.</b></p>

Nr.	Resumé af bemærkninger	Slagelse Kommunes kommentarer
<b>14.</b>	<b>SK Forsyning A/S (fortsat)</b>	
<b>14.3</b>	Når forsyningen pålægges bidrag, medfører det øget takster til ulempe for kunderne.	<p><i>Gentagne skader på tekniske anlæg ved stormflod vil også medføre øget takster og ulempe for kunderne.</i></p> <p><b>Høringssvar medfører ingen ændringer.</b></p>
<b>14.4</b>	Når projektet skal realiseres vil SK Forsyning A/S gerne i dialog med Slagelse Kommune for at sikre spildevandssystemet mod tilbagestrømning.	<p><i>Slagelse Kommune er i dialog med SK Forsyning for at sikre spildevandssystemet mod tilbagestrømning.</i></p> <p><b>Høringssvar medfører ingen ændringer.</b></p>
<b>15.</b>	<b>TDC A/S</b>	
<b>15.0</b>	<p>Det må afvises, at TDC kan pålægges bidrag, idet TDC ikke har fast ejendom i områderne og ikke opnår nogen fordel ved projektet. TDC henviser endvidere til brev til Slagelse Kommune af 17. juli 2018.</p> <p>TDC har følgende bemærkninger til "Hvidbogen" efter høringerne i 2018 og 2019 af henholdsvis kystbeskyttelsesprojektet og vedtægt for digelaget:</p>	<p><b>Ingen Kommentar.</b></p>
<b>15.1</b>	<p>TDC har dertil følgende bemærkninger til "Hvidbogen":</p> <p><u>Slagelse Kommunes kommentar i hvidbog:</u></p> <p><i>"Det fremgår ikke af kystbeskyttelsesloven, at ejeren skal have fast ejendom inden for området, der bliver beskyttet. Det er vurderet, at TDC har fast ejendom, som f.eks. centraler og administrationsbygninger i tilknytning til områdets installationer, som gør at TDC opnår beskyttelse eller anden fordel af kystbeskyttelsesprojektet".</i></p>	<p><i>Kystbeskyttelsesloven giver mulighed for, at ejere af fast ejendom, som opnår beskyttelse eller anden fordel kan pålægges bidragspligt. Det enkelte bidrags størrelse fastsættes af kommunalbestyrelsen, jf. § 9a.</i></p> <p><i>Miljø- og Fødevareklagenævnet har som eksempel i en afgørelse om kystbeskyttelse i Næsby Strand (NMK-451-00003) besluttet at omgøre bidragsfordelingen, så Slagelse Kommunen pålægges en bidragspligt, som ejer af tekniske installationer på kommunens parkeringsplads.</i></p>

Nr.	Resumé af bemærkninger	Slagelse Kommunes kommentarer
15.	<b>TDC (fortsat)</b>	
15.1	<p><u>TDC skriver at:</u></p> <p>Det gøres gældende, at den faste ejendom skal være beliggende indenfor området, der bliver beskyttet, jf. kystbeskyttelseslovens § 9a. Det fremgår heraf, at den faste ejendom skal opnå en beskyttelse eller anden fordel "ved foranstaltningen".</p> <p>TDC har ikke fast ejendom i område 2 og 3, og opnår hverken en beskyttelse eller anden fordel ved projektet, jf. TDC's brev af 17. juli 2018. Slagelse Kommune opfordres til at redegøre nærmere for den nævnte vurdering af, at TDC har fast ejendom i tilknytning til områdets installationer, som gør, at TDC opnår beskyttelse eller anden fordel ved projektet.</p> <p>TDC's central i Korsør er beliggende i Baggade og er således placeret i væsentlig afstand fra område 2 og 3. Det må derfor afvises, at centralen opnår en beskyttelse eller anden fordel som følge af projektet.</p> <p>Hvis eksempelvis en ledning eller installation i Område 2 og 3 kommer til at stå under vand, vil det ikke påvirke centralen.</p>	<p><i>Miljø- og Fødevareklagenævnet har endvidere i deres afgørelse af 9. oktober 2019 19/06109 og 19/06110 skrevet, at det er i overensstemmelse med loven at betragte ledninger som fast ejendom i forbindelse med bidragsfordelingen. Miljø- og Fødevareklagenævnet finder endvidere, at der er grundlag for at forsyningsselskaber skal bidrage som indirekte beskyttede.</i></p> <p><i>Det konkluderes derfor, at TDC har fast ejendom og forsyningsselskabet kan sættes i bidrag.</i></p> <p><b>Høringssvaret medfører ingen ændringer.</b></p>
15.2	<p>Slagelse Kommunes kommentar i hvidbog efter høring i 2018 og 2019:</p> <p><i>"Beregningsmæssigt er en tilslutning/installation fastsat til en værdi af 30.000 kr."</i></p> <p>Det må afvises, at en tilslutning/installation for TDC's vedkommende kan fastsættes til dette beløb. Slagelse Kommune opfordres til at redegøre nærmere for denne vurdering.</p> <p>Efter TDC's vurdering er beløbet nærmere i omegnen af kr. 10.000 - 12.000. TDC opfordrer i øvrigt Slagelse Kommune til at inddrage Erhvervsstyrelsen, som er fagmyndighed for det</p>	<p><i>Slagelse Kommunen har inddraget Erhvervsstyrelsen.</i></p> <p><i>"Beregningsmæssigt er en tilslutning/installation fastsat til en værdi af 30.000 kr." i året 1996. Beløbet er fastsat efter standardtilslutningsbidraget for spildevand i betalingsloven "Bekendtgørelse af lov om betalingsregler for spildevandsforsyningsselskaber".</i></p> <p><i>Der er ikke et lovpligtigt tilslutningsbidrag på teleforsyninger som på spildevandstilslutninger.</i></p> <p><i>Erhvervsstyrelsen kan derfor ikke opgive en pris på et tilslutningsbidrag på teleforsyning.</i></p>



Nr.	Resumé af bemærkninger	Slagelse Kommunes kommentarer
15.	TDC (fortsat)	
15.2	<p>pågældende område, og som kan bidrage med indsigt i omkostninger til infrastruktur.</p>	<p><i>Erhvervsstyrelsen har derfor opgjort prisen på installationsomkostningerne af tele-tilslutning til én ejendom ved at anvende kendte priser på bl.a. kabelrør og gravning.</i></p> <p><i>Installationsomkostningerne til en tele-tilslutning kan ligge omkring 5.500 kr. til en almindelig ejendom.</i></p> <p><i>Installationsomkostningerne kan dog ikke sammenlignes direkte med et tilslutningsbidrag til f.eks. en spildevandstilslutning, som kan ligge omkring 45.000 kr.</i></p> <p><i>Et tilslutningsbidrag er ikke kun udtryk for installationsomkostninger. Det er generelt meget forskelligt, hvor meget det koster at installere en forsyningsenheder.</i></p> <p><i>I bidragsfordelingen ligestilles alle forsyningselskaber og deres betydning for om et område fungerer, vægtes lige højt.</i></p> <p><u><i>De overordnede principper for partsfordeling i områderne:</i></u></p> <ul style="list-style-type: none"> <li><i>• Bidragsfordelingen udformes så simpelt og enkelt som overhovedet muligt,</i></li> <li><i>• Den skal være nem at efterregne,</i></li> <li><i>• Ses ud fra en helhed i projektet,</i></li> <li><i>• Den skal være solidarisk, hvor alle der drager nytte yder et bidrag.</i></li> </ul> <p><u><i>Overordnet princip for partsfordeling med ledningsejere:</i></u></p> <p><i>Værdien af en installation er fastsat til 30.000 kr.</i></p> <p><i>Herfra er det beregningsmæssigt fastlagt, at 30 kunders tilslutningsbidrag svarer til ca. 1.000.000 kroner, som kan sammenlignes med den tilsvarende værdi for en ejendom i Korsør i året 1996.</i></p> <p><i>En grundejer betaler to parter, hvis grund og ejendom bliver oversvømmet.</i></p>

Nr.	Resumé af bemærkninger	Slagelse Kommunes kommentarer
15.	TDC (fortsat)	
15.2		<p><i>Princip for partsfordeling med ledningsejere i Område 3: Ud fra ovenstående betragtninger er det vurderet, at der med rimelighed kan tildeles to part for hver 30 kunder i området, der beskyttes af et kystbeskyttelses anlæg.</i></p> <p><i>Erhvervsstyrelsens opgørelse kan læses under høringssvaret punkt. 15.</i></p> <p><b>Høringssvaret medfører ingen ændringer.</b></p>
15.3	Som følge af ovenstående kan TDC ikke pålægges bidrag. TDC kan ikke tiltræde forslaget til partsfordeling og vedtægter.	<p><i>Slagelse Kommune vurderer på baggrund af ovenstående kommentar, at TDC har en materiel nytteværdi i form af sparede skader på installationer og et potentielt indtægtstab, som vil være forbundet med en oversvømmelse i området, hvis der ikke anlægges et kystbeskyttelses anlæg.</i></p> <p><i>Det vurderes, at TDC kan pålægges bidragspligt i kystbeskyttelsesprojektet samt medlemspligt af digelaget.</i></p> <p><b>Høringssvaret medfører ingen ændringer.</b></p>
16.	<b>Korsør Antenneselskab</b>	
16.1	Korsør Antenneselskab fastholder, tidligere holdning i forbindelse med høringsrunden i 2018 og 2019.  Korsør Antenneforening udtrykke deres positive holdning, og ser frem til et gensidigt forsat godt samarbejde.	<p><i>Kommunen ser også frem til et forsat godt samarbejde</i></p> <p><b>Høringssvaret medfører ingen ændringer.</b></p>
16.2	Korsør Antenne Forening tidligere høringssvar:  Antenneselskab er af den opfattelse, at det er urimeligt at pålægge deres forening bidragspligt i digeprojektet.  Foreningen er alene skabt for at samle byens borgere med henblik på, at sikre en fornuftig og pris på en kabelløsning i et udkantsområde som Korsør.	<p><i>Kystbeskyttelsesloven giver mulighed for at ejere af fast ejendom, som opnår beskyttelse eller anden fordel kan pålægges bidragspligt. Det enkelte bidrags størrelse fastsættes af kommunalbestyrelsen, jf. § 9a.</i></p> <p><i>Kystbeskyttelsesloven giver også mulighed for at sætte ledningsejere i bidrag.</i></p>

Nr.	Resumé af bemærkninger	Slagelse Kommunes kommentarer
<b>16.</b>	<b>Korsør Antenneselskab (fortsat)</b>	
<b>16.2</b>	<p>Foreningen har ingen fortjeneste på ydelser og foreningen er drevet af en frivillig, ulønnet bestyrelse.</p> <p>Konsekvens ved at blive sat i bidrag medføre, at foreningen mister konkurrence i forhold til øvrige leverandører og i værste fald blive nødsaget til at lukke antenneselskabet.</p> <p>Det er foreningens opfattelse, at regnemodellen er udarbejdet med det formål at få økonomien til at hænge sammen uden hensyntagen til, hvor relevant projektet er for fx antenneselskabet.</p>	<p><i>Slagelse Kommune har besluttet at pålægge ledningsejere bidragspligt inden for de områder, der bliver beskyttet af kystbeskyttelses anlæg på Halsskov.</i></p> <p><i>Slagelse Kommune vurderer, at ledningsejere har fordel af et kystbeskyttelses anlæg og der er udarbejdet en partsfordeling, der tager udgangspunkt i virksomhedens kundegrundlag.</i></p> <p><i>Alle ledningsejere i området bidragsfordeles efter samme princip for at give retfærdig partsfordeling, og alle forsyninger har lige stor betydning i området.</i></p> <p><b>Høringssvaret medfører ingen ændringer.</b></p>
<b>17.</b>	<b>Evida Syd A/S</b>	
<b>17.1</b>	<p>Tidligere har Evida været inddraget i to andre kystsikringsprojekter, hvor det ene projekt minder meget om de aktuelle projekter i Slagelse Kommune ved Korsør. Dette er et kystsikringsprojekt i Solrød Kommune.</p> <p>Det beløb, som Evida og andre ledningsejere er blevet pålagt i Solrød Kommune er meget mindre, og derfor vedlægges denne afgørelse.</p> <p>I kystsikringsprojektet i Solrød Kommune skal Evida betale 872 kr. i engangsudgift. Dette svarer til ca. 1 kr. pr. kunde i området, der er meget stort.</p> <p>Slagelse Kommune ønsker en betaling pr. kunde på 114 til 864 kr.</p> <p>Det er 100 til 1000 gange mere end i Solrød Kommune. Det er helt urimeligt.</p>	<p><i>Kystbeskyttelses anlæg kan på mange måder minde om hinanden. Men udgifter og finansiering af kystbeskyttelses anlæg kan være meget forskellige.</i></p> <p><i>Udgifter og finansiering afhænger af anlæggets størrelse og hvor mange, der opnår nytte af diget.</i></p> <p><i>Det er kommunalbestyrelsen der fastsættes det enkelte bidrag jf. § 9a i kystbeskyttelsesloven.</i></p> <p><i>Finansiering er ikke fastsat ved lov, derfor kan der være forskel på de principper, der fastlægger fordeling af udgifter i kystbeskyttelsesprojekter.</i></p> <p><b>Høringssvaret medfører ingen ændringer.</b></p>

Nr.	Resumé af bemærkninger	Slagelse Kommunes kommentarer
17.	Evida Syd A/S (Fortsat)	
17.2	<p>Evida er bekendt med lovbekendtgørelsen, der fastlægger, at der kan pålægges ledningsejerne bidrag til kystbeskyttelse, men der er desværre ikke vejledninger m.v. der fastlægger, hvordan dette bidrag skal beregnes.</p> <p>Bidraget skal være gennemskueligt og proportionalt ud fra den nytteværdi, de enkelte parter har ved kystbeskyttelsen.</p> <p>De beløb Evida ønskes pålignet, virker efter vores opfattelse slet ikke rimelige og overstiger langt den nytteværdi, som Evida skønnes at have.</p>	<p><i>I Kystdirektoratets "Vejledning til bidragsfordeling i forbindelse med etablering og vedligeholdelse af kystbeskyttelsesforanstaltninger" findes der en række overordnede metoder til fastlæggelse af principper for bidragsfordeling.</i></p> <p><i>Der er desværre ingen fastlæggelse af, hvordan bidrag med ledningsejere kan beregnes.</i></p> <p><i>Kystdirektoratet anbefaler i deres vejledning, at bidragsfordelingen udformes så simpelt og enkelt som overhoved muligt.</i></p> <p><i>I denne bidragsfordeling ligestilles alle forsyningsselskaber og deres betydning for om et område fungerer, vægtes lige højt.</i></p> <p><u><i>De overordnede principper for partsfordeling i områderne:</i></u></p> <ul style="list-style-type: none"> <li><i>• Bidragsfordelingen udformes så simpelt og enkelt som overhovedet muligt,</i></li> <li><i>• Den skal være nem at efterregne,</i></li> <li><i>• Ses ud fra en helhed i projektet,</i></li> <li><i>• Den skal være solidarisk, hvor alle der drager nytte yder et bidrag.</i></li> </ul> <p><u><i>Overordnet princip for partsfordeling med ledningsejere:</i></u></p> <p><i>En tilslutning/installation er fastsat til 30.000 kr. i året 1996.</i></p> <p><i>Herfra er det beregningsmæssigt fastlagt, at 30 kunders tilslutningsbidrag svarer til ca. 1.000.000 kroner, som kan sammenlignes med den tilsvarende værdi for en ejendom i Korsør i året 1996.</i></p> <p><i>En grundejer betaler to parter, hvis grund og ejendom bliver oversvømmet.</i></p>

Nr.	Resumé af bemærkninger	Slagelse Kommunes kommentarer								
17.	Evida Syd A/S (Fortsat)									
		<p><u>Princip for partsfordeling med ledningsejere i Område 2:</u>            Ud fra ovenstående betragtninger er det vurderet, at der med rimelighed kan tildeles to part for hver 30 kunder. En kunde svarer dermed til en aktiv installation. Ledningsejere betaler ikke for inaktive installationer.</p> <p>Det vurderes, at bidraget er rimeligt og proportionalt i forhold til antal kunder/installationer og dermed nytteværdien.</p> <p><b>Høringssvaret medfører ingen ændringer.</b></p>								
17.3	Langt den største nytteværdi ligger hos de ejendomsere, hvor en oversvømmelse medfører store skader på deres bygninger og veje.	<p>Grundejere har stor nytte af kystbeskyttelsen og betaler også en stor andel af anlægsudgifterne, som er anslået til ca. 900.000. Udgifterne er fordelt som vist i nedenstående skema.</p> <table border="1" data-bbox="1178 831 1980 1031"> <thead> <tr> <th data-bbox="1178 831 1583 879"><b>Bidragyder</b></th> <th data-bbox="1583 831 1980 879"><b>Bidrag</b></th> </tr> </thead> <tbody> <tr> <td data-bbox="1178 879 1583 927">Grundejere</td> <td data-bbox="1583 879 1980 927">7.150.000 kr.</td> </tr> <tr> <td data-bbox="1178 927 1583 975">Kommune</td> <td data-bbox="1583 927 1980 975">2.140.000 kr.</td> </tr> <tr> <td data-bbox="1178 975 1583 1023">Ledningsejere</td> <td data-bbox="1583 975 1980 1023">1.411.000 kr.</td> </tr> </tbody> </table> <p><b>Høringssvaret medfører ingen ændringer.</b></p>	<b>Bidragyder</b>	<b>Bidrag</b>	Grundejere	7.150.000 kr.	Kommune	2.140.000 kr.	Ledningsejere	1.411.000 kr.
<b>Bidragyder</b>	<b>Bidrag</b>									
Grundejere	7.150.000 kr.									
Kommune	2.140.000 kr.									
Ledningsejere	1.411.000 kr.									

Nr.	Resumé af bemærkninger	Slagelse Kommunes kommentarer
17.	<b>Evida Syd A/S (Fortsat)</b>	
17.4	<p>Kommunen anfører:</p> <p>I bidragsfordelingen ligestilles alle forsyningsselskaber og deres betydning for om et område fungerer, vægtes lige højt.</p> <p>Der savnes en nærmere analyse af, hvordan kommunen er kommet frem til denne vægtning.</p>	<p><i>Der er ingen nærmere analyse af, hvordan kommunen er kommet frem til at alle forsyningsselskaber skal vægtes lige højt.</i></p> <p><i>Hvis et område skal fungere skal alle forsyningsselskaber være repræsenteret. Derfor vægtes alle forsynings betydning lige højt. Forsyningernes nytteværdi er differentieres i forhold til antal kunder i området.</i></p> <p><i>Der henvises endvidere til de overordnede principper for bidragsfordelingen.</i></p> <p><b>Høringssvaret medfører ingen ændringer.</b></p>
17.5	<p>Nogle ledningsanlæg kan fint tåle at stå under vand – det gælder bl.a. vores gasledninger.</p> <p>Det er oplyst, at ledningsejerne kan miste en fortjeneste, hvis en oversvømmelse medfører, at en ejendom i en periode ikke aftager el, vand, gas m.v.</p> <p>I disse tilfælde må der foretages en konkret beregning af, hvad den mistede fortjeneste er.</p> <p>Det er urimeligt blot at slå alle ledningsejerne over en kam.</p>	<p><i>Der er korrekt, at nogle ledningsanlæg kan tåle at stå under vand. Skade på ledninger er derfor ikke vægtet i bidragsfordelingen.</i></p> <p><i>Installationer kan blive ødelagt af saltvand, der oversvømmer i forbindelse med en stormflod. Bidragsfordeling med forsyningsselskaberne er derfor sat i forhold til antal kunder og dermed aktive installationer.</i></p> <p><i>Stormrådet opgør skader efter lov om stormflod og stormfald, når der har været en hændelse, der opfylder betingelserne i loven. En af de helt væsentlige bestemmelser i lov om stormflod og stormfald er § 4, hvoraf bl.a. fremgår, at alene direkte skader efter stormflod og oversvømmelse er dækket af ordningen. Driftstab m.v. anses som en indirekte skade, som ikke dækkes.</i></p> <p><i>Det offentlige foretager ikke en konkret beregning af den mistede fortjeneste.</i></p>

Nr.	Resumé af bemærkninger	Slagelse Kommunes kommentarer
17.	<b>Evida Syd A/S (Fortsat)</b>	
17.5		<p><i>Det vurderes, at det er rimeligt at slå betydningen af alle ledningsejere over en kam. Forsyningernes nytteværdi er differentieres i forhold til antal kunder i området.</i></p> <p><b>Høringssvaret medfører ingen ændringer.</b></p>
17.6	<p>Kommunen anfører yderligere:</p> <p>En tilslutning/installation er fastsat til 30.000 kr. Herfra er det beregningsmæssigt fastlagt, at 30 kunders tilslutningsbidrag svarer til ca. 1.000.000 kroner i tilslutningsbidrag, som kan sammenlignes med den tilsvarende værdi for en ejendom i Korsør.</p> <p>Evida har aldrig opkrævet tilslutningsbidrag, men kunderne har efter 2008 betalt 15.000 kr. inkl. moms i stikledningsbidrag.</p> <p>Der er stor forskel på anlægsudgifterne til forsyning af de forskellige forsyningsarter, og det virker slet ikke rimeligt, at alle ledningsejere skal stå for det samme beløb.</p> <p>Evida kan dermed ikke acceptere en fordeling, hvor vi skal betale 1/30 af, hvad en grundejer skal betale.</p> <p>Uden nærmere undersøgelse virker det lavt sat, at en ejendom i Korsør ikke koster mere end 1 mio. kr. i gennemsnit.</p>	<p><i>Kommunens kommentar til fastsættelse af tilslutningsbidrag kan læses under pkt. 7.3 i denne hvidbog.</i></p> <p><i>Det lovpligtige standardtilslutningsbidrag er fastsat i 1996 og ejendomsværdien er sat efter omtrentlige ejendomspriser i 1996.</i></p> <p><i>Det vurderes, at det overordnede princip for bidragsfordeling, hvor forsyningsselskaber betaler to parter per 30 kunder er rimelig.</i></p> <p><b>Høringssvaret medfører ingen ændringer.</b></p>
17.7	<p>Efter det fremsendte har Evida i maj 2018 oplyst, hvor mange kunder/ejendomme, der er gasforsynet i området.</p> <p>Aktuelt er der mange gaskunder, der bliver frakoblet gasnettet for at overgå til fjernvarme eller varmepumper, og dermed ønsker Evida, at der foretages en fornyet optælling af antallet af kunder, inden en endelig bidragsberegning kan foretages.</p>	<p><i>Kommunen vil gerne bede forsyningsselskaberne foretage en fornyet optælling inden en endelig bidragsregning foretages.</i></p> <p><i>Således vil bidragsregning til anlægsudgifter være på baggrund af aktuelle kunder i anlægsåret.</i></p> <p><i>De årlige vedligeholdelsesudgifter kan justeres, hvis der eventuelt vil være et faldende antal gaskunder i området.</i></p>

Nr.	Resumé af bemærkninger	Slagelse Kommunes kommentarer
<b>17.</b>	<b>Evida Syd A/S (Fortsat)</b>	
<b>17.7</b>	Derudover ønsker Evida, at der tages hensyn til, at antallet af kunder forventes at falde meget i de kommende år.	<p><i>Slagelse Kommune vil tage hensyn til evt. ændret kundegrundlag og indhente fornyet optælling af ledningsejernes kunder inden endelig bidragsregning sendes for anlægsudgifter.</i></p> <p><b>Høringssvaret kan medføre en ændret partsfordeling i forhold til ledningsejeres kundegrundlag i anlægsåret.</b></p>
<b>17.8</b>	<p>Bidragsfordelingen er beregnet ud fra antal kunder, men vi mener, bidragsfordelingen bør beregnes ud fra antal stikledninger.</p> <p>Evida ejer stikledninger med tilhørende målerskabe, men vi har ingen installationer i bygninger på ejendomme. Der kan således findes lejlighedsejendomme med flere kunder, der forsynes fra én stikledning. Vi er af den opfattelse, at i et sådan tilfælde skal denne kun tælle for én "kunde" eller sagt på en anden måde, så bør Slagelse Kommune ikke basere beregningen ud fra kunder, men ud fra antal stikledninger.</p>	<p><i>Stikledninger eller installationer kan være inaktive, derfor er bidraget sat ud fra antal kunder, som afspejler aktive forsyninger og nytteværdien.</i></p> <p><b>Høringssvaret medfører ingen ændringer.</b></p>
<b>17.9</b>	<p>Efter <a href="http://kort.plandata.dk/spatialmap?">http://kort.plandata.dk/spatialmap?</a> ligger en stor del af område 2 og 3 i fjernvarmeområde:</p> <p>Dermed må det forventes, at en stor del af området overgår til fjernvarme indenfor en kortere årrække, og dermed bør det ikke være Evida, der skal betale for en 100 årssikring for hele dette område.</p>	<p><i>Bidrag til ledningsejere pålægges de aktuelle forsyningsselskaber. Der vil ikke blive taget højde for en eventuel ændring til fjernvarme i fremtiden.</i></p> <p><i>De årlige vedligeholdelsesudgifter kan justeres, hvis der eventuelt vil være et faldende antal gaskunder i området</i></p> <p><b>Høringssvaret medfører ingen ændringer.</b></p>
<b>17.10</b>	<p>Hvorfor betaler Slagelse Kommune kun 20 % i dette område, hvor de betaler 30 % i område 3?</p> <p>Til sammenligning betaler Solrød Kommune 50 %.</p>	<p><i>Kommunens bidrag er fastsat ud fra interesser i områderne. I Område 3 er der blandt andet skole, børnehave, bibliotek og offentlige veje, som er opgjort til en samlet interesse der svarer til 30 %.</i></p> <p><i>I Område 2 er kommunens tilsvarende interesser opgjort til 20%</i></p> <p><b>Høringssvaret medfører ingen ændringer.</b></p>



Nr.	Resumé af bemærkninger	Slagelse Kommunes kommentarer
17.	<b>Evida Syd A/S (Fortsat)</b>	
17.11	I Område 2 er Evida pålagt 36 andele, mens SK Spildevand og SK Vand kun er pålagt 33 andele. Det ser mærkeligt ud, da det formodes, at alle ejendomme både har vand og afløb, men det ikke er alle ejendomme, der er gasforsynet. Hvad er forklaringen på disse tal?	<p><i>SK Forsyning A/S har trukket en fornyet opgørelse over antal kunder i Område 2 pr. oktober 2021.</i></p> <p><i>Opgørelsen har ikke medført ændringer i forsyningens partsfordeling bortset fra vejbelysning, som er ændret fra 20 til 14 parter.</i></p> <p><i>Forskellen på antal kunder kan forklares med at drikkevand og spildevand forsyner etageejendomme med én installation og beboerne fordeler selv udgiften.</i></p> <p><i>Gas- og elforsyning kan være tilsluttet på anden måde og flere enkelte boligejendomme.</i></p> <p><b>Høringsvaret medfører ingen ændringer.</b></p>
17.12	Denne henvendelse vedrører Område 2 og 3, men hvad er stedet for område 1?	<p>Kystbeskyttelsesprojektet for Område 1 forventes i offentlig høring til vinter 2021.</p> <p><b>Høringsvaret medfører ingen ændringer.</b></p>
17.13	Dansk Gas Distribution A/S har oplyst pr. telefon, at selskabet har ændret navn til Evida.	Selskabet Evida Syd A/S er skrevet ind, som bidragsyder i vedtægt.

## BILAG 1-17 – HØRINGSSVARENES FULDE ORDLYD

# HØRINGSSVAR 1 – JÆGERVEJ 11 og 13

Fra: [REDACTED]

Sendt: 19. februar 2021 13:28

Til: Miljø, Plan og Teknik <teknik@slagelse.dk>

Emne: Høringssvar vedr. Forslag til et kystbeskyttelsesprojekt for Område 2

## 1) Brud på regler om anonymisering

Vi har gennemlæst Hvidbog for høring i 2018 og 2019. Her overrasker det os at kunne konstatere, at anonymiseringen af høringssvar ikke er gennemført i henhold til regler for persondata/GDPR.

Vi vil gerne hermed påtale, at vi finder det meget uheldigt, at kommunen ikke har styr på sin persondatahåndtering ifbm. vores tidligere indgivne og nu offentliggjorte høringssvar. Her er både naboens husnummer og et kort med vores hus' placering bragt uredigeret.

Vi forventer således at nærværende høringssvar bliver korrekt anonymiseret i det videre forløb.

### Høringssvar 4

Fra: [REDACTED]

Sendt: 28. august 2018 10:50

Til: Teknik og Miljø <teknik@slagelse.dk>

Cc: [REDACTED]

Emne: Høringssvar vedrørende forslag til digeprojekt i område 2

Kære Karen

Vi vil gerne takke for et godt og informativt møde i går omkring digeprojektet i område 2, og vi vil gerne tilkendegive, at vi finder projektet godt, og vi glæder os til, at der bliver lavet en sikring.

If vedhæftede kort, har vi følgende bemærkninger til projektet.

#### 1) Redningskøretøjers adgang.

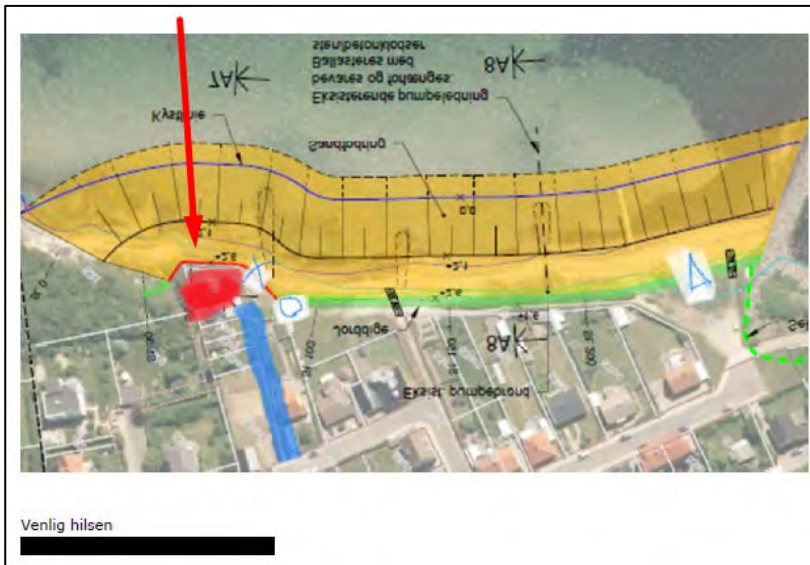
Vi bor Jægersvej [REDACTED] på kortet markeret med rødt, og vi kommer frem til vores boliger via en smal, privat vej (på kortet markeret med blå). Denne vej er ikke bred nok til at større biler kan komme frem - fx redningskøretøjer, slamsugere, traktorer mv. Den slags køretøjer har i dag adgang via den lille asfalterede vej (med bom) og hen over stranden.

Vi beder derfor digegruppen sikre, at afstanden mellem den nye dige og beboelse er stor/bred nok til, at sådanne køretøjer fortsat kan passere. (Smalleste sted markeret på kortet med hvid og cirkel).

#### 2) Placering af "hul" til båd-isætning.

Det kom på mødet frem, at vores nabo i nr. 9 ønsker "et hul" i diget, der muliggør at han kan sætte sin båd i vandet (på kortet markeret med hvid og et kryds). Vi kan godt se det fornuftige i, at der etableres sådan "et hul" til sejlglade beboere/borgere, men vi finder ikke den foreslåede placering... for enden af en smal, privat vej... fornuftig, da vi jo må forvente, at andre borgere også gerne vil benytte "hullet" til at sætte både i vandet. Vejen er som nævnt privat og udelukkende etableret og dimensioneret til at vi beboere kan komme frem og tilbage til vores huse. Vejen munder tilmed ud i et meget begrænset græsareal (en del af stranden), der på ingen måde kan tjene som parkerings- eller vendeplads for et øget antal biler endside bådtrailere - herunder igen også under hensyntagen til redningsvejen (jf pkt. 1).

Vi foreslår derfor, at hvis et sådant "hul" skal etableres, skal det ske ved vendepladsen ved værtet (markeret med hvid og trekant), hvor der er plads til biler med trailer, og hvor adgangen således bliver lige for alle, og ikke risikerer at blokere en redningsvej.



## 2) Reduktion af partsandele ved ejerskab af flere matrikler

Vi kan se i den fremsendte ændringsopgørelse efter seneste høringer at ejeren af Jægersvej 7 og 9 har modtaget reduktion i sin partsandel udelukkende fordi han er ejer af to matrikler, der ligger ved siden af hinanden. Altså begrundet i dobbelt ejerskab frem for antallet af selvstændige matrikler.

Der er andre i området, som også er ejere af to matrikler, der ligger ved siden af hinanden, og for hvem det fx gælder, at der kun er én renovationsafhentning.

Betyder det så, at disse ejere også modtager en tilsvarende reduktion af partsandele udelukkende baseret på dobbelt ejerskab? Eller følger partsandelene antallet af selvstændige matrikler?

21.1	Jægersvej 7 og 9 er tildelt henholdsvis 1 og 2 parter, men de tilhører sammen ejendom og bør derfor tildeles 2 parter.	Jægersvej 7 og 9 er rettet til at være under sammen ejendom, og tildeles 2 parter. Det foreslås, at der søges om at sammenlægge de to husnumre til ét.
		<b>Høringsvar medfører ændringer.</b>

### 3) Vi mener ikke, at Jægersvej 11 og Jægersvej 13 overhovedet skal pålægges partsandele

Som det ses af nedenstående dokumentation – fremsendt til Slagelse Kommunes teknikforvaltning 19/9-2019 i forbindelse med færdigmelding af vores byggeri på Jægersvej 13 - er der særskilt redegjort for højvandsikring på ejendommen. (ligeså for nummer 11)

Dokumentationen viser, at begge grunde og begge huse ligger højere end de krævede kotehøjder for partsandele.

Jægersvej 13, 4220 Korsør (53ad, Korsør Markjorder)

#### 5. Redegørelse for højvandsikring. Fotodokumentation vedlagt.

Inden byggeriet blev godkendt og igangsat, gav vi nedenstående redegørelse. På billede A og B ses, at denne sikring er gennemført. Både grund og hus ligger i øvrigt over kotekrav for deltagelse i partsfordeling for det planlagte fælles digeprojekt for området.

Fra: Lisbeth One com <[lisbeth@ursichel.dk](mailto:lisbeth@ursichel.dk)>  
Dato: 28. marts 2018 kl. 15:28:50 +02:00  
Emne: Fwd: SV: Revurderede tegninger til vurdering - Jægersvej 13  
Til: [inras@slagelse.dk](mailto:inras@slagelse.dk)  
Kære Ingelise

Tak for din hjælp og svar i dag. Jeg skal nedenfor gøre rede for, hvordan vi forholder os til kystsikring/forhøjet vandstand samt svare på dine øvrige spørgsmål.

På [Slagelse.dk](http://Slagelse.dk) står følgende (afsnit partsfordeling under højvandsikring):

Oversvømmelsesniveauet er fastsat: +2,06m DVR90 svarende til at området i gennemsnit oversvømmes en gang hvert 100 år i år 2050. For at der strømmer vand ind på en matrikel og at den derfor helt eller delvis kan oversvømmes skal koten være under kote +2,04m DVR90 på mindst et sted på grænsen til matriklen. For at der strømmer vand ind i en beboelse og at den derfor helt eller delvis kan oversvømmes skal koten være under kote +2,04m DVR90 på mindst et sted på grænsen til beboelsen.

1) Koteniveau

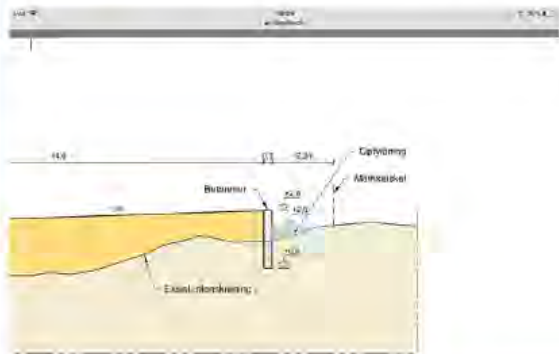
På denne tegning (fra byggetilladelsen) ses, at eksisterende terræn på grunden ligger i kote 2,08. Invertet vi via fundamentet hæver yderligere +,50.

Begee vædher ligger over det af kommunen krævede for at indgå i partsfordelingskrav.

Her ser du i øvrigt også, at højdemålene for den midterste del af huset ligeledes er angivet med udgangspunkt i det eksisterende terræn. (Du spurgte efter dette).



Vi ved ([slagelse.dk](http://slagelse.dk)), at kystsikringen kommer til at omfatte en betonnur, der går til kote 2.6. Denne mur opføres ca. 2,5 meter fra vores skel. Vi mener, at have taget de fornødne forholdsregler med kommende højvandsituationer i vores byggeri og i kombination med den fælles højvandsikring, forventer vi, at være godt dækket ind.



## Jægersvej 13, 4220 Korsør (53ad, Korsør Markjorder)

### Før

2) Sikring  
Grunden er i dag indrammet af en betonkant. Denne kant ligger i kote 2.0.



Kanten bliver forhøjet til kote 2.22, så den flugter med kanten på nabogrunden. Igen en sikringshøjde, der ligger over det krævede.



### Nu



## **HØRINGSSVAR 2 – REVVEJ 68, 4220 KORSØR**

Fra: [REDACTED]

Sendt: 8. marts 2021 10:31

Til: Miljø, Plan og Teknik <teknik@slagelse.dk>

Emne: Indsigelse til partsdeling til "Forslag for et kystbeskyttelsesprojekt for område 2"

Se vedhæftede

Med venlig hilsen

[REDACTED]

Revvej 68

4220 korsør

[REDACTED]

[REDACTED]

Korsør d. 8. marts 2021

### **Indsigelse mod partsdeling og generel indsigelse mod digeprojektet.**

Til rette vedkommende

Undertegnede bor på Revvej 68, 4220 Korsør og kan af tilsendt materiale se, at jeg står for 2 parter til finansiering af kystbeskyttelsesprojekt for område 2. Efter at have studeret "Højdekort over digeområde 2" stiller jeg mig uforstående over tildelingen af 2 parter. Der er korrekt at min grund/have ligger under cote 2,06 m men del der udgør hus/beboelse ligger som minimum på cote 2,25. Den orange markering som udgør mit hus passer ikke. Mit hus er helt rektangulært og det "yderste rektangel" som vender med Birkemose-anlægget er en terrasse. Der er således kun grundlag for 1 part. Partsdeling for Revvej 68, 4220 Korsør skal kun udgøre 1 part hvis projektet gennemføres.

Helt generelt stiller jeg mig uforstående overfor betaling til diger i Korsør. Det er et kommunalt/statsligt ansvar og som husejer har jeg i al den tid jeg har ejet mit hus (18år) betalt ejendomsskat og grundskyld. Beløb som burde gå til dækning af sådanne ting.

Skal der være partsbetaling må der laves en løsning med bidragsbetaling for alle borgere i Slagelse Kommune. Hele Korsør er omgivet af vand som alle har glæde af, så fælles nydelse og fælles ydelse – intet andet er rimeligt.

Vil gerne have en e-mail bekræftelse på ovennævnte.

Med venlig hilsen

[REDACTED]

Revvej 68

4220 Korsør

[REDACTED]

[REDACTED]

## **HØRINGSSVAR 3 – REVVEJ 38, 4220 KORSØR**

**Fra:** [REDACTED]

**Sendt:** 10. marts 2021 16:28

**Til:** Miljø, Plan og Teknik <teknik@slagelse.dk>

**Emne:** Digeprojekt 2 Korsør - [REDACTED] Revvej 38 Korsør

Vedrørende digeprojekt 2 Korsør

Tidligere sendt til Slagelse Kommune 30. august 2018. ( se nedenfor )

Jeg fik en modtaget kvittering pr mail fra Slagelse Kommune samme dag.

Jeg har ikke hørt noget fra Slagelse Kommune endnu ?

Men jeg fastholder min indsigelse.

Mvh

[REDACTED]

Revvej 38

4220 Korsør

----- Original Message -----

**From:** Ole

**To:** teknik@slagelse.dk

**Sent:** Thursday, August 30, 2018 9:51 AM

**Subject:** Digeprojekt 2 Korsør - [REDACTED]

Indsigelse i den moterate ende

[REDACTED]

Revvej 38

4220 Korsør

Ejendommen står med 2 andele i projektet.

Det bageste af ejendommen har en mindre oversvømmelsesgrad. Jeg har ikke noget beboelse der nede,

har en terrasse som ikke er omfattet af parts fordelingen. ( Jvf Karen Vestergaard møde 27. august i Kulturhuset )

Venligst rette partsfordelingen til 1 enhed.

Mvh

[REDACTED]

[REDACTED]



## HØRINGSSVAR 4 - TEGLMARKEN 34

**Fra:** [REDACTED]  
**Sendt:** 16. marts 2021 11:51  
**Til:** Miljø, Plan og Teknik <teknik@slagelse.dk>  
**Emne:** Høringssvar Digelag 2

Vedhæftet finder i høringssvar m.m. til Digelag 2.

Mvh. [REDACTED] Teglmarken 34 4220 Korsør.

---

15/3 2021.

Høringssvar vedrørende Digelag 2 Strandvejen, Værftet m.m.

§1. Jeg har ingen kommentarer til Lagets oprettelse.

§2. Lagets anlæg skal beskytte et lavtliggende boligområde i Halskov mod oversvømmelser.

Det projekterede anlæg lægger op til at der skal laves et rekreativt område på ydersiden af diget for lodsejernes penge. Det har altid være begrænset hvor meget stranden bliver brugt, med undtagelse af Strandvejen. Der kunne spares en masse penge hvis man lavede en spunsvæg ca. 30 meter søværts fra stranden og på ydersiden blot lagde sten i størrelsen 1 m3. eller større i en bredde på 5 meter ud i vandet.

På indersiden af spunsen kunne man så lave en rekreativ strand med gode læforhold, mulighed for forskellige aktiviteter samt evt. oplæg af småbåde. Det vil også mindske behovet for vedligehold. Et dige vil blive påvirket af mange forskellige, og ofte ødelæggende aktiviteter.

Spørgsmålet er: skal vi vinde over havet eller skal vi vinde en arkitektkonkurrence?

§3. Lagets medlemmer.

Partsfordelingen er ikke retfærdig da Slagelse Kommune ejer mere end 20% af arealet. Såfremt kommunale arealer udstykkes, herunder Broskolens, skal udstykningen pålægges at betale partsandele og pengene skal indgå i Digelagets egenkapital.

§4. Lagets opgaver.

Der mangler et kompendie for præcis hvilke personer der har ansvaret for at opgaverne bliver udført.

Hvem skal kontaktes ved en skade, hvem har ansvaret hvis der opstår en skade og den ikke bliver repareret?

Hvem skal stå for den årlige vedligeholdelse samt hvem kontrollerer at de bliver udført i henhold til de i §4 stk. 3 udstukne krav?

Stk. 5 og 6 kræver uddannet personale til at stå for udførelsen af de stillede opgaver, samt en ansvars/ulykkesforsikring.

§5 Anlæggets brug.

Stk.3 Hvem sikrer at der ved skade fra uretmæssig færdsel på diget, at den pågældende person betaler for skaden? Det er jo en politiopgave.

§6 Generalforsamling.

Stk. 1 Generalforsamlingen afholdes hvert år i april måned.

Alle forslag skal være skriftlige og bestyrelsen i hænde senest 30 dage før generalforsamlingen.

Der kan ikke stilles forslag på selve generalforsamling.

§7 Bestyrelses og Tegningsregler.

Stk. 2 samt stykke 9. Hvad nu hvis en person ikke ønsker at være en del af bestyrelsen?

Stk. 5 Formand og kasserer bør vælges direkte af Lagets medlemmer, ligesom honoraret for at bestride bestyrelsesposterne skal være ens for alle bestyrelsesmedlemmerne.

§8 Regnskab og Budget.

Hvem styrer den daglige økonomi og sikrer at der ikke kan ske misbrug af midlerne, hvad hvis der bliver brugt flere penge end der er på kontoen, stiller kommunen med en økonomisk garanti til dækning for et evt. underskud i regnskabet?

Stk. 6 Kommunen meddeler Lagets bestyrelse hvor meget de enkelte bidragsydere skal udrede i det kommende regnskabsår. Betyder det at kommunen laver regnskabet? Skal Laget opkræve pengene for det kommende regnskabs år? Hvis man opkræver bidraget via ejendomsskatterne vil det begrænse det økonomiske tab fra dårlige betalere til et minimum. Det vil vel også være i strid med GDPR reglerne hvis Digelagets bestyrelse skal ligge med inde med bl. a. cpr. nr. på Digelagets medlemmer hvilket jo vil være nødvendigt for at kunne identificere dem korrekt.

Hvem skal opkræve penge for manglende betaling? En partshaver kan afgang ved døden og sagen være afsluttet i skifteretten inden den komme Digelaget til kendskab. Der kan, som alle andre steder, være partshavere der ikke kan, eller vil betale. Det skal der være styr på.

§9 Tilsyn.

Stk.2 Teksten er tvetydig, det er Digelaget der skal betale regningen i den sidste ende uanset hvem der sætter arbejdet i gang.

§10 Tinglysning.

Det skal tinglyses at ved udstykning påhviler det ejeren af den udstykkede grund at betale partsdele til Digelaget svarende til det beløb der betales for den ejendom der udstykkes fra. Beløbet pristalreguleres hvert år.

§11 Hæftelse

Ingen kommentarer.

§12 Klageadgang.

Stk. 2 Hvor er demokratiet henne? Det giver ingen mening at vedtage noget på en generalforsamling som kommunen så bagefter fejrer af bordet. Det minder mere om diktatur end demokrati.

Da kommunen er medlem af Digelaget får man jo tilsendt dagsordenen 30 dage før generalforsamlingen, her kan kommunen jo komme med indsigelser hvis der er noget i indkaldelsen der strider med loven eller intentionerne i Digelagets formålsparagraffer.

§13 Vedtægtsændring og Lagets ophævelse.

Ingen kommentarer.

Jeg vil da opfordre kommunen til at gå i dialog med Folketingets medlemmer fordi Slagelse

Kommune er en af de 14 kommuner der er udpeget som højrisiko i forbindelse med stormflod.

Lige nu er der 500 millioner kr. i Stormflodspuljen som blot venter på at blive brugt på at en stormflod kommer og oversvømmer folks huse og ødelægger infrastrukturen. De penge er indbetalt af alle danskere via en stormflodsafgift på forsikringer. Puljen er nu så stor at beløbet nedsættes fordi pengekasen er ved at revne.

De mange penge kunne bruges til at være på forkant ved at bruge dem til dige-og slusebyggerier i de områder der er truet. Det vil være rettidig omhu at gå i gang med at forhindre oversvømmelser fremfor at sidde og vente på en stormflod så pengene kan bruges på reparationer. Det kræver selvfølgelig en lovændring men hvor der er vilje er der vej.

Det er altid bedre at forebygge end at helbrede. Der er ingen tvivl om at fornuftige politikere kan se at det her er en god ide, så håber jeg bare at de har mod til at handle og træffe de rigtige beslutninger.

██████████ Teglmarken 34 4220 Korsør. ██████████

---

### **Erhvervsstyrelsens svar vedr. midler i stormflods- og oversvømmelsespuljen**

**Fra:** Pernille Berglund Gunge (EM-DEP)

**Sendt:** 17. maj 2021 15:24

**Til:** ██████████

**Emne:** SV: Højvandssikring

Kære ██████████

Tak for din henvendelse vedrørende anvendelse af midlerne i stormflods- og oversvømmelsespuljen til højvandssikring. Jeg beklager det lidt sene svar.

Det er nødvendigt, at stormflods- og oversvømmelsesordningen er økonomisk polstret til at kunne dække en større oversvømmelsesbegivenhed. Det er stormfloden i 2013 et godt eksempel på. Den kostede stormflods- og oversvømmelsespuljen ca. 1 mia. kr. Som du korrekt skriver, så vurderes det, at den nuværende størrelse på puljen er tilstrækkelig til at kunne håndtere en fremtidig større stormflods- eller oversvømmelsesbegivenhed, hvorfor bidraget til puljen fremadrettet sættes ned.

Ordningens formål er at yde erstatning for de skader, som kan opstå som følge af stormflod eller oversvømmelse. Stormflods- og oversvømmelsespuljen har således ikke til formål at bidrage til forebyggende indsatser som fx kystsikring. Det er der ingen planer om at ændre på.

Regeringen har imidlertid allerede truffet en række foranstaltninger, der på kort og længere sigt skal være med til at sikre den rette kystbeskyttelse med den rette finansiering.

Kystbeskyttelsen hører under Miljøministeriet, der har oplyst, at der allerede i dag og frem til og med 2023 findes mulighed for at søge midler til kystbeskyttelse via en pulje til diger og anden kystbeskyttelse. I perioden 2020 til udgangen af 2023 udgør puljen i alt 430 mio. kr. Puljen administreres af Kystdirektoratet, hvor du også kan få nærmere oplysninger om betingelserne for tildeling af puljemidlerne.

Kystbeskyttelsesloven er endvidere ændret flere gange siden 2018 for at gøre processen for etablering af klimatilpasset kystbeskyttelse mere smidig. Det fremgår bl.a. af kystbeskyttelsesloven, at Kystdirektoratet kan bistå kommunerne med proceshjælp og kystteknisk vejledning i forbindelse med kommunale fællesprojekter.

Dertil kommer, at Miljøministeriet har påbegyndt arbejdet med en national klimatilpasningsplan med det formål i første omgang at analysere regulering og finansiering af klimatilpasningstiltag på nationalt plan. Hensigten er, at dette arbejde fremadrettet skal bidrage til at få skabt en god balance i forhold til forebyggelsestiltag og finansiering heraf.

Ønsker du nærmere oplysninger om kystbeskyttelsesinitiativerne, herunder ift. dine konkrete forslag om højvandssikring på udvalgte steder i Danmark, kan du rette henvendelse til Miljøministeriet, der som ressortmyndighed har ekspertisen på området.

Med venlig hilsen



PERNILLE BERGLUND GUNGE  
Specialkonsulent  
Område 3 (Finansiell sektor og vækstkapital)

Slotsholmsgade 10-12  
1216 København K

pbg@em.dk

Tlf. 33 92 33 50

EAN 5798000026001

---

Erhvervsministeriet er ansvarlig for behandlingen af de personoplysninger, vi modtager om dig. Du kan læse mere om, hvordan vi behandler dine personoplysninger på vores hjemmeside <https://em.dk/privatlivspolitik>. Erhvervsministeriet gør opmærksom på, at denne e-mail og eventuelle vedhæftede filer er fortrolige. Hvis du ikke er den tilsigtede modtager, bedes du straks underrette afsenderen ved at besvare denne e-mail og derefter slette e-mailen. Hvis du har modtaget denne e-mail ved en fejl, skal vi gøre klart, at enhver form for kopiering, offentliggørelse eller distribution af denne e-mail kan være ulovlig.

## HØRINGSSVAR 5 – Jægersvej 7 og 9

-----Oprindelig meddelelse-----

Fra: [REDACTED]

Sendt: 18. marts 2021 11:54

Til: Miljø, Plan og Teknik <teknik@slagelse.dk>

Emne: Høring Område 2.

1. Undertegnede har hidtil kunnet trække min lille Korsørpram (glasfiber) fra min grund og ned til vandet.

Dette er en af de væsentligste rekreative værdier ved at have et sommerhus ved vandet. Den planlagte beton- mur vil imidlertid forhindre dette, og der anmodes derfor om, at der ved "Jægerstiens" udmunding ved stranden anlægges en lille rampe. Såfremt dette ikke skønnes muligt så ihvertfald en mulighed for, at kunne trække lette glasfiberbåde i vandet ved overgangen for enden af Søværnet.

2. Partsfordeling. Af det modtagne materiale af 18.2.21 fremgår, at min grund -jfr. tidl. aftale- er tildelt 2 parter.

Ifølge det modtagne skal min grund -nu sammenlagt - kun tildeles 1 part, idet bolig ikke oversvømmes (ligger i niveau med nr. 11). Dette bedes ændret til 1 part.

3. Vedr. Hvidbogens side 27. Dette tænkte problem, og også for at imødekomme eventuelle fremtidige problemer, kan løses ved opsætning af et "al indkørsel forbudt skilt med undertavle - ærindekørsel til nr. --- tilladt", ved indgangen til "Jægerstien" fra Jægersvej.

4. Vedr. nummerændring. Det var måske en mulighed ved samme lejlighed at give "Stien" sit gamle navn Jægerstien tilbage, idet det er den betegnelse, der fort- sat bruges.

Med venlig hilsen

[REDACTED] - Jægersvej 7-9.

## **HØRINGSSVAR 6 – Bolig Korsør**

**Fra:** Kristian Have [mailto:kristian@bo4220.dk]

**Sendt:** 19. februar 2021 09:21

**Til:** Miljø, Plan og Teknik <teknik@slagelse.dk>

**Emne:** Forslag til kystbeskyttelsesprojektet for Område 2, bidragsfordeling,

Hej, jeg har lige et spørgsmål, skal oplægget forstås på den måde at, vores afdeling 33 i Geddesøparken som har 142 lejemål skal betale 1 part pr. bolig på 6.000 kr. i alt 852.000 kr. inkl. Moms ? afdeling 30 Teglværksparken 40 part a 6.000 kr. i alt 240.000 kr. inkl. Moms og endelig afd. 10 Thygesvej 16 parts a 12.000 kr. i alt 192.000 kr. inkl. Moms.

Venlig hilsen

**Kristian Have**

*Ejendomsinspektør*

Direkte 58 57 18 21

Er e-mailen fejladdresseret, beder vi dig venligst informere os om fejlen ved at bruge svar-funktionen og derefter slette e-mailen.

Selv om e-mailen og ethvert vedhæftet bilag efter vores overbevisning er fri for virus åbnes den på modtagerens eget ansvar.

Vi påtager os ikke ansvar for tab og skade opstået i forbindelse med at modtage og bruge e-mailen.

---

**BoligKorsør**

**Ekspedition og telefontid:**

Tlf. 58 57 18 00

Caspar Brands Plads 3 A

Mandag - onsdag kl. 10.00 - kl. 16.00

Fax 58 57 18 01

4220 Korsør

Torsdag

kl. 10.00 - kl. 17.00

[www.boligkorsor.dk](http://www.boligkorsor.dk)

## HØRINGSSVAR 7 – Lokalhistoriker

**Fra:** [REDACTED]  
**Sendt:** 19. marts 2021 23:58  
**Til:** Miljø, Plan og Teknik <teknik@slagelse.dk>  
**Emne:** Høring Kystbeskyttelsesprojekt Område 2

Hej Slagelse Kommune,

Vedr. digeprojekt i høring for område 2 (Værftsstranden).

Det foreslås i projekt materialet, at der anlægges en 3 meter bred servicevej langs diget, fra den sydlige vendeplads på Værftet (sydlige ende af matr. 53bb).

Det undrer mig, at der ikke tages højde for, at de tunge køretøjer i så fald skal køre oven på en del af den tidligere losseplads som lå her i 1940'erne, og det fremgår ikke om I har overvejet hvorvidt det opfyldte affald kan bære denne kørsel.

Jeg har forsøgt at fremfinde yderligere oplysninger i kommunens weblager, men finder ikke noget arkiveret om lossepladsen hvis man søger på matr. 53bb. Men søger man på "Søvænget 8" – hvis ejer i sin tid fik området udstykket – så er "Affaldshullet" nævnt i filen "1935-Beboelse" på dokumentets side 22.

Ser man på dette luftfoto fra 1939 (hos det Kgl. Bibliotek), ses affaldshullet tydeligt, mellem sydenden af Værftet og havet:

<http://www5.kb.dk/danmarksetfraluften/images/luftfo/2011/maj/luftfoto/object772397>

Affaldshullet er væk på luftfotos fra 1954.

Det fører så til en anden pointe:

Jeres rådgiver har i projekt materialet kun vurderet Værftsstranden på luftfotos fra 1954 og frem, men har helt udeladt at se på Det Kongelige Biblioteks luftfotoserier fra 1939. Det er en væsentlig mangel, når man skal vurdere strandliniens udvikling.

Med venlig hilsen

[REDACTED] lokalhistoriker.

Mail: [REDACTED]





## **HØRINGSSVAR 8 - Kystdirektoratet**

**Fra:** Ilse Gräber Toxvig [mailto:igr@kyst.dk]

**Sendt:** 2. marts 2021 09:45

**Til:** Miljø, Plan og Teknik <teknik@slagelse.dk>

**Emne:** Høringssvar - højvandsbeskyttelse af område 2 og område 3, Halsskov, Slagelse Kommune (20/04981 og 20/04998)

Til Slagelse Kommune, Center for Miljø, Plan og Teknik

Kystdirektoratet har modtaget høring af de to kystbeskyttelsesprojekter (område 2 og 3), som skal beskytte Halsskov mod oversvømmelse.

Vi har tidligere set på materialet til de to områder i juni 2020 (område 2) og august 2020 (område 3), og vi har ikke yderligere bemærkninger.

D.d. har vi sendt vores høringssvar til planafdelingen i Slagelse Kommune vedr. udkast til VVM-screening. Se vedlagte til orientering.

Med venlig hilsen

**Ilse Gräber Toxvig**

AC - fuldmægtig | Vejledning - Klima og Kystbeskyttelse

+45 41 22 37 72 | igr@kyst.dk

**Miljøministeriet**

Kystdirektoratet | Højbovej 1 | 7620 Lemvig | Tlf. +45 99 63 63 63 | kdi@kyst.dk | www.kyst.dk

Se Kystdirektoratets nye kortlægning af risiko for oversvømmelse og erosion frem til 2120



*Naturstyrelsens persondatapolitik*

## **HØRINGSSVAR 9 - Kystdirektoratet**

**Fra:** Ilse Gräber Toxvig [mailto:igr@kyst.dk]

**Sendt:** 2. marts 2021 09:31

**Til:** Planhøring – officielle postkasse <plan@slagelse.dk>

**Emne:** Høringssvar - VVM-screening område 2 og område 3, Højvandsbeskyttelse Halsskov Bydel (20/04991-36 og 20/04991-36)

Til Slagelse Kommune, Center for Miljø Plan og Teknik

Kystdirektoratet har modtaget høring af VVM-screening af to kystbeskyttelsesprojekter, som skal beskytte Halsskov mod oversvømmelse. Kystdirektoratets høringssvar gælder både for område 2 og 3, og fsva. også område 1, når det engang kommer i høring.

Kystdirektoratet finder, at der i VVM-screeningen alene er taget højde for kumulation i forbindelse med støj m.v. i anlægsfasen. Der bør også tages højde for den kumulative effekt i forhold til, hvordan de tre projekter samlet set vil påvirke kystens udvikling, og i forhold til hvordan den samlede påvirkning af Natura 2000-området nr. 116 (det centrale Storebælt) vil være.

Med venlig hilsen

**Ilse Gräber Toxvig**

AC - fuldmægtig | Vejledning - Klima og Kystbeskyttelse  
+45 41 22 37 72 | igr@kyst.dk

**Miljøministeriet**

Kystdirektoratet | Højbovej 1 | 7620 Lemvig | Tlf. +45 99 63 63 63 | kdi@kyst.dk | www.kyst.dk

Se Kystdirektoratets nye kortlægning af risiko for oversvømmelse og erosion frem til 2120



*Naturstyrelsens persondatapolitik*

## **HØRINGSSVAR 10 – Museum Vestsjælland**

**Fra:** Helle Ålsbøl [mailto:haa@vestmuseum.dk]

**Sendt:** 4. marts 2021 12:00

**Til:** Planhøring – officielle postkasse <plan@slagelse.dk>

**Emne:** §23 høring Vedr Højvandsbeskyttelse for Halsskov bydel, omr. 2 og 3. (MVEP1151)

Til Slagelse Kommune

Vedhæftet et museets høringsbesvarelse.

Venlig hilsen

Helle Ålsbøl

Museumsinspektør  
Historie, Etnologi og Arkiv  
D +45 61222520



Oldvejen 25C  
4300 Holbæk  
T +45 2552 8383

vestmuseum.dk

Tilmeld dig Museum Vestsjællands  
nyhedsbrev



## ARKEOLOGI

Forten 10  
DK-4300 Holbæk  
Tlf. +45 25 52 83 83  
E-mail: [plan@vestmuseum.dk](mailto:plan@vestmuseum.dk)  
SE-nr. 32689760  
Arkæologi P-nr. 1020197745

Slagelse Kommune  
Center for Miljø, Plan og Teknik  
Rådhuspladsen 11  
4200 Slagelse

Holbæk d. 3. marts 2021  
J.nr. MVEP01151

**Udtalelse om kulturhistoriske interesser i forbindelse med højvandsbeskyttelse af Halskov bydel for henholdsvis Område 2 og Område 3 i henhold til museumsloven §23.**

Museum Vestsjælland har modtaget anmodning om udtalelse for de to områder, og har gennemgået sagen.

### VVM-screening

Museum Vestsjælland har ingen bemærkninger til VVM-screeningen.

### Nyere tids interesser:

Digerne anlægges uden direkte berøring af eksisterende bebyggelse. Det er klart at diget ændrer landskabets udseende, men ændringerne er mindre drastiske end naturens processer i området.

Område 2: kortopslag og FBB-oplysninger viser at udbygningen langs kysten er sket fra 1930'erne og frem til i dag. På matr. 84 dl, Revvej/Lygtebakken ligger et gammelt fyr (1800) og fyrmesterbolig (1894), der ikke er udpeget, men dog bevaringsværdigt. Den eksisterende kystsikring består i en række høfder, som fjernes og erstattes af et dige og af en betommur i den nordlige del planområdet. Der anlægges 175 meter langt jorddige samt 80 m langt højvandsmur begge i kote 2,60.

Område 3: kortopslag viser at udbygningen påbegyndtes ca. 1900 og er fortsat til i dag. Bebyggelsen nord for Strandvej er blandet, men består fortrinsvis større og ældre villaer. Syd for, på det tidligere kaj og rangerareal, er der i dag bygget flere karrer. Der anlægges 165 m langt jorddige i kote 2,10.

### Arkæologi/jordfund:

Område 2: Strandkanten ser ud til at have forløbet lidt længere ude end det nuværende forløb på de høje måleblade fra slutningen af 1800-tallet, hvorved en del af den oprindelige kyst må være eroderet. På den bebyggede bakke Lerhøj, cirka 100 meter mod nordvest, er der i 1994 registreret en skiveøkse fra slutningen af jægerstenalderen eller bondestenalderen (sb. 113). Cirka 80 meter mod øst er der ved Sb. 83 i 2006 registreret en mindre samling flintredskaber som er meget usikkert stedfæstet da ejer har arvet genstandene og fundstedet derfor ikke kan stedfæstes nærmere end til "Halskov".

---

Museum Vestsjælland er det statsanerkendte, kulturhistoriske museum for Holbæk, Kahndborg, Odsbæred, Slagelse, Sorø og Ringsted kommuner. I henhold til museumslovens kapitel 9 samarbejder vi med kommunerne om sikring af kulturarven.

Område 3: Strandkanten ser ud til at have forløbet omtrent ved den nuværende vej på de høje måleblade fra slutningen af 1800-tallet, mens den vestlige del af arealet ser ud til at have været placeret i vandet på målebladene, hvorfor der må være tale om opfyld. Cirka 70 meter vest for arealet er der ved Sb. 83 i 2006 registreret en mindre samling flintredskaber som er meget usikkert stedfæstet da ejer har arvet genstandene og fundstedet derfor ikke kan stedfæstes nærmere end til "Halsskov". Fundet består af tre flækker, en kantretoucheret flække fra topolet blok, samt en flint-madkniv af type B eller C fra bondestenalderen.

Der vurderes ikke at være nogen åbenlyse arkæologiske interesser på landarealerne for de to områder. For eventuelle forstyrrelser af lag i arealer på vand har Vikingskibsmuseet det arkæologiske ansvar.

Forud for jordarbejder har bygherre/entreprenør altid mulighed for at indhente museets udtalelse jf. museumslovens § 25 for at imødegå unødige udgifter til arkæologiske undersøgelser og standsninger af jordarbejderne jf. museumslovens § 27.

For jordarbejder har **bygherre/entreprenør** altid mulighed for at indhente det arkæologisk ansvarlige museums udtalelse om arkæologiske interesser, jf. museumslovens § 25.  
Herved har **bygherre og entreprenør** de bedste muligheder for at **undgå uplanlagt standsning** af anlægsarbejdet og **undgå udgifter til arkæologisk undersøgelse** jf. museumslovens § 27.  
Hvis museet i sin udtalelse vurderer, at der ikke findes væsentlige arkæologiske bevaringsinteresser på arealet, så skal evt. udgifter til nødvendig arkæologisk undersøgelse betales af Kulturministeren jf. museumslovens § 27 stk. 5.  
En udtalelse fritager ikke bygherre/entreprenør fra forpligtelsen til at standse anlægsarbejdet og underrette museet, hvis arkæologiske levn påtræffes, men den fritager bygherre for udgifterne til en arkæologisk undersøgelse.

Vi erindrer om, at kommune/byråd jf. museumslovens § 24 stk. 2 er forpligtet til at orientere bygherre/ejer om indholdet af museumslovens § 25-27 senest ved udstedelse af byggetilladelse.

Har De spørgsmål, er De velkommen til at henvende Dem til museet.

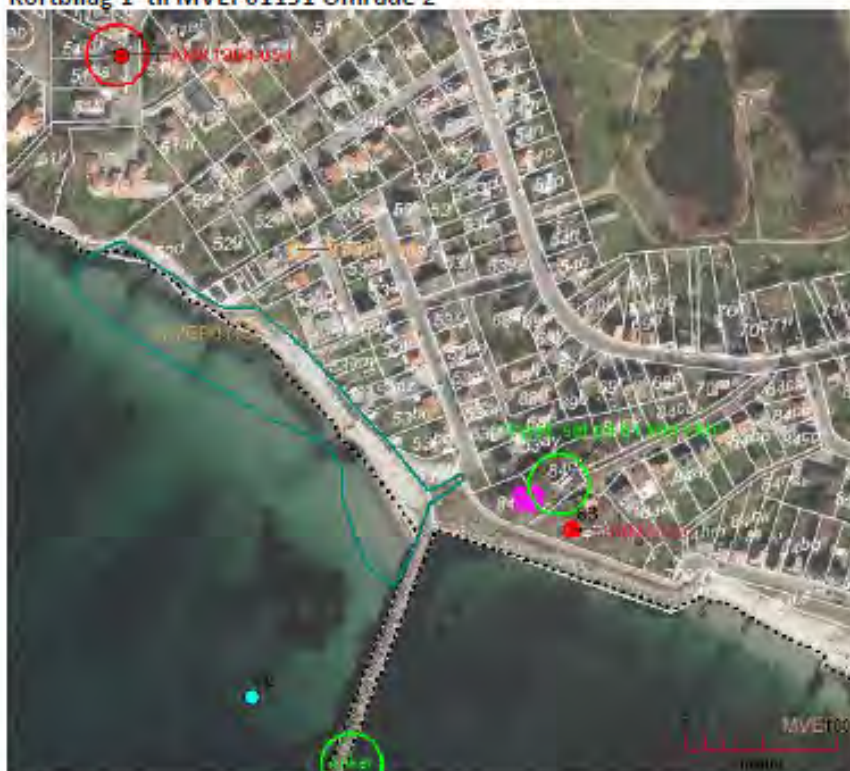
Med venlig hilsen

Helle Ålsbøl  
Museumsinspektør Nyere tid



Lone Claudi-Hansen  
Museumsinspektør arkæologi

Kortbilag 1 til MVEP01151 Område 2



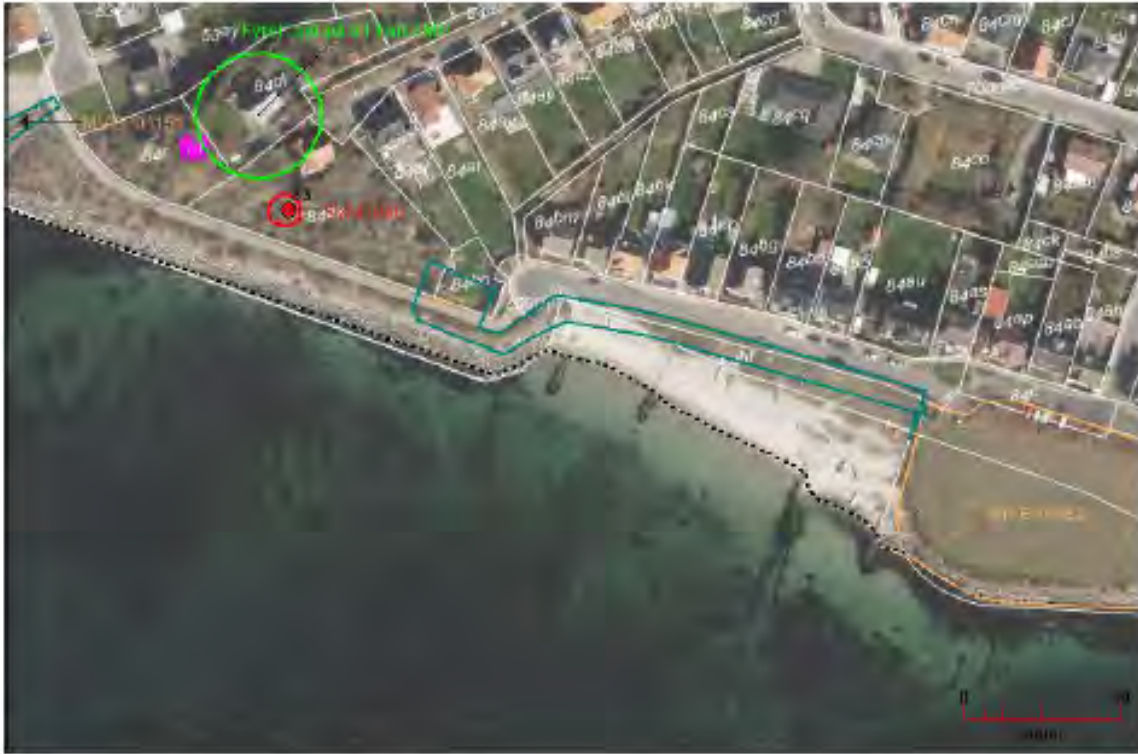
Museumsareal	
Planlægning	Læsehjælpssager
Diverse Viden	Lokalplanforudsigt
F&F Arealer	Kulturvarvsarealer
F&F forlidsminderbeskyttelseslinje	
Fortidsminder, fredet	
Registreret arkæologi	
Fortidsminder, linjer	
Kirkebygninge	Beskyttet dige
<b>Registreret arkæologi (F&amp;F)</b>	
Præhistorisk forlæg	
●	Nyere tid
●	Chalcolit/bronzealder tid
●	Historisk Tid
●	Middelalder
●	Vikingetid
●	Jernalder
●	Bronzealder
●	Stenalder
●	Cliffed
●	Landskabet

*Sagsareal (blå omramning).*

*Registrerede fortidsminder og arkæologiske interesser jf. signaturforklaring.*

*Baggrundskort: Ortofoto: Copyright Geodatastyrelsen/COWI*

Kortbilag 2 til MVEP01151 Område 3



<p><b>Museumssag</b></p> <p>Planlæg</p> <p>Diverse Videns Aktuelle</p> <p>F&amp;F Arealer</p> <p>F&amp;F fortidsminderbeskyttelseslinje</p> <p>Fortidsminder, fredet</p> <p>Registreret arkæologi</p> <p>Fortidsminder, linjer</p> <p>Kirkebyggelinje</p> <p>Beskyttet dige</p> <p><b>Registreret arkæologi (F&amp;F)</b> Primære "tidslag"</p> <ul style="list-style-type: none"> <li>Nyere tid</li> <li>Præromantisk tid</li> <li>Historisk Tid</li> <li>Middelalder</li> <li>Vikingetid</li> <li>Jernalder</li> <li>Bronzealder</li> <li>Stenalder</li> <li>Celtic</li> <li>Lokalitet</li> </ul>	<p><i>Sagsareal (blå omramning).</i></p> <p><i>Registrerede fortidsminder og arkæologiske interesser jf. signaturforklaring.</i></p> <p><i>Baggrundskort: Ortofoto: Copyright Geodatastyrelsen/COWI</i></p>
---	---

# **HØRINGSSVAR 11 – Slot- og Kulturstyrelsen**

**Fra:** Torben Malm [mailto:tor@slks.dk]

**Sendt:** 10. marts 2021 20:01

**Til:** Miljø, Plan og Teknik <teknik@slagelse.dk>

**Cc:** Mikkel H. Thomsen (mht@vikingeskibsmuseet.dk) <mht@vikingeskibsmuseet.dk>

**Emne:** Kystbeskyttelse område 2 og 3. Halskov. Korsør

SLKS 21/01699

Til Slagelse kommune

Vedrørende kystbeskyttelse af to korte kyststrækninger område 2 og 3 ved Hasskov, Korsør

Slots- og Kulturstyrelsen har fra Slagelse kommune modtaget høringsmateriale vedrørende de to kystbeskyttelsesprojekter.

Styrelsen har fra Vikingeskibsmuseet i Roskilde modtaget vedlagte udtalelse i sagen, som herved sendes til kommunen.

Venlig hilsen

**Torben Malm**

**konsulent, arkæolog**

Center for Kulturarv

Fortidsminder

Slots- og Kulturstyrelsen

Fejøgade 1, 2. sal  
4800 Nykøbing Falster

T 33 95 42 00

M 33 74 52 09

tor@slks.dk | slks.dk





<https://www.facebook.com/slotsogkulturstyrelsen/>

Slots- og Kulturstyrelsen behandler dine oplysninger efter reglerne i databeskyttelsesforordningen og databeskyttelsesloven.

Sådan håndterer vi dine personoplysninger.

## **Bilag til Slots- og Kulturstyrelsens mail:**

Slots- og Kulturstyrelsen  
Center for kulturarv  
Fejøgade 1, 2. sal  
DK-4800 Nykøbing F.  
Att. Torben Malm



Roskilde d. 10. marts 2021

**VS: Fornyset høring af kystbeskyttelsesprojekt og udkast til afgørelse om ikke VVM-pligt - Område 3 Korsør, og område 2 Korsør (SLKS 21/01699).**

Vikingeskibsmuseet har modtaget ovennævnte høringssag.

Vikingeskibsmuseet skal i den anledning udtale, at der ikke er bemærkninger til det ansøgte.

Ansøger bør dog, set i lyset af vragele fundet i nærområdet (401433-18), være særligt opmærksom på Museumslovens § 29h stk. 1, ifølge hvilken fund af spor af fortidsminder eller vrage gjort under anlægsarbejde straks skal anmeldes til Slots- og kulturstyrelsen og arbejdet standes.

F.s.a. anlæg på landjorden henvises til Museum Vestsjælland.

Med venlig hilsen

*Mikkel H. Thomsen*

side 1/1

Vikingeskibsmuseet  
Vindeboder 12  
4000 Roskilde

Telefon: 46 30 02 00  
Fax: 46 30 02 01  
museum@vikingeskibsmuseet.dk  
www.vikingeskibsmuseet.dk

Mikkel Haugstrup Thomsen  
Museumsinspektør  
Direkte telefon: 46 30 02 91  
Mobiltelefon: 22 67 57 21  
mht@vikingeskibsmuseet.dk

## **HØRINGSSVAR 12 - Fiskeristyrelsen**

**Fra:** Lars Kjærsgaard Bendtsen (FST) [mailto:lkb@fiskeristyrelsen.dk]

**Sendt:** 19. marts 2021 11:21

**Til:** Karen Vestergaard <kaves@slagelse.dk>

**Emne:** SV: Fornyet høring af kystbeskyttelsesprojekt og udkast til afgørelse om ikke VVM-pligt - Område 3 Korsør

Hej Karen Vestergaard

Fiskeristyrelsen har ingen kommentarer til sagen

Venlig hilsen

**Lars Kjærsgaard Bendtsen**

Overfiskerikontrollør | Regional Kontrol

+45 72 18 56 17 | +45 33 44 36 70 | lkb@fiskeristyrelsen.dk

**Ministeriet for Fødevarer, Landbrug og Fiskeri**

Fiskeristyrelsen | Frejasvej 1 | 4100 Ringsted | Tlf. +45 72 18 56 00 | mail@fiskeristyrelsen.dk | www.fiskeristyrelsen.dk

På Fiskeristyrelsen.dk kan du læse om, hvordan vi behandler dine personoplysninger.

# **HØRINGSSVAR 13 – Danmarks Sportsfiskerforbund**

**Fra:** Per Christensen [mailto:pc2@it.dk]  
**Sendt:** 19. marts 2021 11:31  
**Til:** Miljø, Plan og Teknik <teknik@slagelse.dk>  
**Cc:** Karen Vestergaard <kaves@slagelse.dk>  
**Emne:** Høring II Højvandssikring Halsskov 2

## **Til Slagelse Kommune**

Hermed fremsendes vort høringssvar vedr. Højvandssikring Halsskov 2.

Bekræft venligst at henvendelsen er modtaget.

De bedste hilsener

Per

**Bedste hilsner / Best regards**

**På vegne af / On behalf of**



**Danmarks Sportsfiskerforbund**

**Natur- og Miljøteam Hovedvandområde 2.1**

**Per Christensen**

Vardevej 8 – DK4200 Slagelse - Danmark

Telefon: 0045 60315310

Email: pc2@it.dk / pch2it@gmail.com

www.sportsfiskeren.dk



Slagelse Kommune  
Teknik og Miljø  
Dahlsvej 3  
4220 Korsør.  
[teknik@slagelse.dk](mailto:teknik@slagelse.dk)  
Sendt elektronisk

Slagelse den 19. marts 2021

VEDRØRENDE

• Slagelse Kommune

## Høringsvar II – Højvandssikring Halsskov - etape 2.

Den 27. Juli 2018 anbefalede Danmarks Sportsfiskerforbund at det substrat i form af sten og ral, der forekommer på de arealer, der opfyldes ikke til dækkes, men "genbruges" til at genskabe en autentisk lignende bund og kyst.

I forhold til det aktuelle projekt har vi derfor følgende bemærkninger:

### Genbrug af sten

Vi tolker at man planlægger at genbruge sten fra de nuværende høfder, samt sten der ligger i vandkanten til ballastering af den sydlige regn vandledning og på denne måde skaber et mini rev ud for selv sandopfyldningen.

Det kan vi stærk anbefale.



Med hensyn til de stenrevs lignede forekomster, der ligger i vandet ud for projektområdet tolker vi projekt materialet således, at sandopfyldningen vil række ca. 30 meter ud i forhold til den nuværende kystlinje, mens stenforekomsterne begynder ca. 50 meter fra kystlinjen, mens regnvandsledningen og det lille kunstige rev rækker ca. 60 meter ud. Der er således ingen direkte konflikt mellem opfyldningen og stenrevet.

Vi kan dog være bekymrede over om der vil ske en vandring af sand fra det opfyldte område, der vil tildække stenene. Det bør sikres at dette ikke kan ske. Se nedenstående om *Kompensation*.



#### Sandet - fyldmaterialet

Med hensyn til selve sandet vil vi anbefale at der anvendes "genbrugssand".

Der foreligger en afgørelse fra Kystdirektoratet om at rent sand fra Korsør havn må klappes 500 meter sydvest for Tude Å's udmunding – journal nr.: 19/00187. Vedhæftes.

Sidste år blev der klappet 8.000 kubikmeter sand og det er vor oplevelse at det driver i land syd for Tude Å og måske endda er medvirkende til at kysten vokser.

Dette er meget uhensigtsmæssigt i forhold til åens afstrømning.

Da der er tale om rent sand må fremtidige oprensninger kunne anvendes til den aktuelle opfyldning.

Hvis kornstørrelsen ikke er rigtig kan det i det mindste lægges i bunden af opfyldningen.

Dette vil også passe fint ind i Kommunens bæredygtighedsstrategi.

### Generelle bemærkninger til lignende projekter

Der 3 største miljø syndere i havet i dag er:

1. Eutrofiering fra dyrkningsarealer. Udledning af næringsstoffer/salte.
2. Bundslæbende fiskerredskaber.
3. Fysiske ødelæggelser i form af omfattende råstofindvinding. Mange værdifulde stenrev er fjernet fra de danske farvande og ligger i dag rundt omkring i veje, moler, bro og kajanlæg i hele landet.

Der er ingen biologisk forskel på om man fisker stenene op eller dækker dem til.

Stenfiskeri blev forbudt ved lov i Danmark i 2009, men ophørte reelt i 1999.

Og det er der rigtig mange gode grunde til.

Når stenene forsvinder, mangler der skjul til dyrene og steder, hvor tang kan hæfte sig fast, og med tangen forsvinder det rige liv af smådyr og fisk, som er knyttet til tangskove. Stenrev rummer en fantastisk artsrigdom og meget store mængder biomasse af både planter og dyr. Undersøgelser på små stenede områder på et rev i det sydlige Kattegat viste at få kvadratmeter indeholdt 67 alge arter og 19.000 dyr fordelt på 163 forskellige arter.

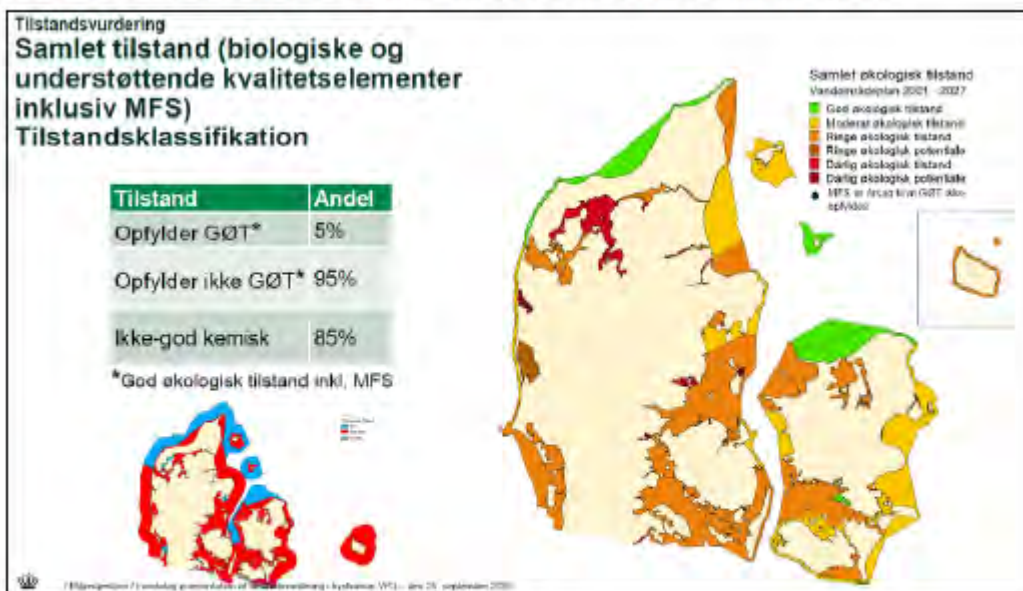
Se også: <https://www.aqua.dtu.dk/nyheder/Nyhed?id=%7BA2CF2C19-4899-453D-93D6-EA9FF68BF8A7%7D>

Selvom det i den store sammenhæng er en lille sag er det også summen af mange små indgreb, der tilsammen er med til at true biodiversiteten og mægtigheden af fisk, planter og vandinsekter - også i havmiljøet.

### Statens sidste tilstandsvurdering fra 2020

Der er kun god økologisk tilstand i 5 % af vandområderne, hvilket betyder at der IKKE er god økologisk tilstand i 95 % af kystvandene og hvis de fysiske forhold ikke er tilstrækkelige vil man aldrig kunne opnå GØT.

Derfor er det afgørende at man ikke fjerner mere fast substrat fra det kystnære havmiljø.



### **Kompensation**

Oftentimes it is difficult to compensate for the loss of coastal protection when it is paid for by private landowners. Therefore, we would like to suggest that in cases where fast substrate in the coastal environment gets in the way of coastal protection projects, it is moved to replacement biotopes, as special projects with special financing from, for example, funds.

### **Bedste hilsner / Best regards**

På vegne af / On behalf of



**Danmarks Sportsfiskerforbund  
Natur- og Miljøteam Hovedvandområde 2.1**

**Per Christensen**

Vardevej 8 - DK4200 Slagelse - Denmark

Telefon: 0045 60315310

Email: [pc2@it.dk](mailto:pc2@it.dk) / [pch2it@gmail.com](mailto:pch2it@gmail.com)

[www.sportsfiskeren.dk](http://www.sportsfiskeren.dk)

## Bekendtgørelse om stenfiskeri fra havbunden

I medfør af §§ 22, 26, stk. 9, 29, 34, 38 og 44, stk. 3-5, i lov om råstoffer, jf. lovbekendtgørelse nr. 569 af 30. juni 1997, fastsættes:

§ 1. Denne bekendtgørelse gælder for opfiskning af søsten på søterritoriet og kontinentalskolden.

Stk. 2. I de områder der er nævnt i bilag 1, kan Skov- og Naturstyrelsen, indtil den for hvert område angivne totale indvindingskvote er opfisket, meddele godkendelse efter råstoflovens § 19, stk. 1, og tilladelse efter lovens § 20, stk. 1, til opfiskning af søsten til reparation og mindre udvidelser af eksisterende havne, moler, kystværksanlæg el. lign. anlæg med søsten. Godkendelsen/tilladelsen meddeles til et konkret anlægsarbejde.

§ 2. Ansøgningen efter råstoflovens §§ 19, stk. 1, og 20, stk. 1, skal indeholde oplysning om:

- 1) Mængden af søsten der skal opfiskes.
- 2) I hvilket område søstene skal opfiskes.
- 3) Tidspunktet for opfiskningen.
- 4) Hvor og til hvilket formål søstene skal anvendes.
- 5) Hvilket fartøj der anvendes, herunder navn, indregistrering og ejerforhold.

Stk. 3. Skov- og Naturstyrelsen kan kræve yderligere oplysninger til brug for bedømmelsen af ansøgningen efter stk. 1.

§ 3. Opfiskning kan kun ske med grab, polygrab eller stentang.

Stk. 2. Der må ikke opfiskes søsten på steder med en vanddybde på mindre end 6 m.

Stk. 3. Opfiskning skal straks, efter at opfiskningsopgaven er tilendebragt, indberettes til Skov- og Naturstyrelsen på de skemaer, som Skov- og Naturstyrelsen udsender sammen med godkendelsen/tilladelsen efter råstoflovens §§ 19, stk. 1, og 20, stk. 1.

§ 4. Bestemmelserne i råstoflovens § 26, stk. 7 og 8, gælder ikke for godkendelse/tilladelse efter råstoflovens §§ 19, stk. 1, og 20, stk. 1, til stenfiskeri.

§ 5. Overtredelse af bekendtgørelsens § 3 straffes med bøde. Straffen kan stige til hæfte eller fængsel i indtil 1 år, hvis overtrædelsen er begået forsædligt eller ved grov naegtsomhed, og hvis der ved overtrædelsen er

- 1) voldt skade på miljøet eller fremkaldt fare herfor eller
- 2) opnået eller tilstået en økonomisk fordel for den pågældende selv eller andre, herunder ved besparelser.

Stk. 2. Der kan pålægges selskaber m.v. (juridiske personer) strafansvar efter reglerne i straffelovens 5. kapitel.

Stk. 3. Sker der ikke konfiskation af udbytte, som er opnået ved overtrædelsen, skal der ved udmåling af bøde, herunder tillegsbøde, tages særligt hensyn til størrelsen af en opnået eller tilstået økonomisk fordel, jf. stk. 1, nr. 2.

§ 6. Bekendtgørelse nr. 1187 af 18. december 1998 om ansøgning og efterforskning af råstoffer fra havbunden samt indberetning om indvundne råstoffer gælder ikke for stenfiskeri.

§ 7. Bekendtgørelsen træder i kraft den 1. juli 1999.

Miljø- og Energiministeriet, den 17. juni 1999

Svend Auken





Korsør Lystbådehavn  
Sylowsvej 10, 4220 Korsør  
Henrik Hjort; formand@korsorlystbaadehavn.dk  
Havnefodged Chris Bach Magh; korsorlystbaadehavn@gmail.com  
Jesper Højenvang; jesper@flidhavn.dk

Kystdirektoratet  
J.nr. 19/00187  
Ref. Ejgil Houman  
15-11-2019

### Tilladelse til bypass efter Kystbeskyttelsesloven med rent oprensningssediment fra Korsør Lystbådehavn, Slagelse Kommune

Kystdirektoratet giver hermed tilladelse til at foretage bypass med op til 8.000 m<sup>3</sup> rent oprensningssediment årligt fra Korsør Lystbådehavn, på de vilkår som fremgår nedenfor.

Kystdirektoratet har vurderet, at der ikke skal udarbejdes en konsekvensvurdering for projektet.

#### Lovgrundlag

Bypass af oprensingsmateriale på søterritoriet kræver tilladelse fra Kystdirektoratet, jf. § 16b, stk. 1, nr. 1 i Kystbeskyttelsesloven (LBK nr. 57 af 21/01/2019).

Kystdirektoratet skal vurdere om projektet kan påvirke et internationalt naturbeskyttelsesområde eller visse udpegede arter væsentlig, jf. § 3 i bekendtgørelse om administration af internationale naturbeskyttelsesområder samt beskyttelsesforanstaltninger samt etablering af og udvidelse af visse anlæg på søterritoriet (BEK nr. 1062 af 21/08/2018).

#### Tilladelsen gives på følgende vilkår

1. Tilladelsen er gældende fra datoen for udstedelsen af denne tilladelse og indtil 15-11-2024.
2. Tilladelse gælder bypass af rent oprenset sediment fra Korsør Lystbådehavn se kortbilag 1.
3. Der må årligt foretages bypass med op til 8.000 m<sup>3</sup> rent oprenset sediment i henhold til det ansøgte.
4. Den bypassede mængde skal fordeles jævnt inden for nedenstående koordinater. Se også kortbilag 2.

	UTM89		WGS84	
	Øst	Nord	Nord 55°	Øst 11°
NV punkt	638.892	6.140.120	23.2605	11.5584
NO punkt	639.184	6.140.367	23.3882	11.8418
SO punkt	639.358	6.140.161	23.2744	12.0005
SV punkt	639.066	6.139.913	23.1459	11.7160



5. Der må ikke uden Kystdirektoratets tilladelse ske en foreøgning af mængder, ændringer af placering eller arbejdsmetoderne i forhold til det ansøgte.
6. Tilladelsen til at foretage bypass af oprensset sediment fra Korsør Lystbådehavn, må ikke uden tilladelse fra Kystdirektoratet overdrages til andre.
7. De fartøjer, der udfører oprensning og bypass, skal være udstyret med elektronisk positioneringsudstyr, hvor positionen løbende registreres. Skibets position skal være tilgængelig via det nationale overvågningssystem for skibsfart: AIS. Senest 5 hverdage før der foretages oprensning og Bypass skal der til Kystdirektoratet på mail til [kdi@kyst.dk](mailto:kdi@kyst.dk) fremsendes oplysninger om fartøjets navn og AIS-identifikation (MMSI nummer). Husk at påføre tilladelsens journal nummer (19/00187). AIS-udstyret skal til enhver tid være tændt så længe der oprenses og foretages Bypass. Såfremt der sker nedbrud af AIS-udstyret skal oprensningen/bypass standes og Kystdirektoratet underrettes.
8. Der skal senest 1. februar ske en indberetning af det foregående års bypasset mængde til Kystdirektoratet. Indberetning skal ske på mail til [kdi@kyst.dk](mailto:kdi@kyst.dk). Husk at påføre tilladelsens journal nummer (19/00187).
9. Såfremt der dokumenteres skadelige virkninger af den foretagne bypass, forpligter tilladelsens indehaver sig til at ophøre med disse straks.
10. Tilladelsen eller dele heraf kan af Kystdirektoratet inddrages, såfremt:
  - Det er påkrævet af hensyn til miljøet
  - Vilkår for tilladelse ikke opfyldes eller overholdes

Kystdirektoratet skal gøre opmærksom på, at skulle der under arbejdet påtræffes spor af fortidsminder eller vrug skal dette straks anmeldes til Vikingemuseum i henhold til museumslovens §29 h:

*§ 29 h. Findes der under et anlægsarbejde eller en aktivitet på havbunden spor af fortidsminder eller vrug, skal fundet anmeldes til Kulturministeren efter reglerne i § 28 og arbejdet skal standses.*

Kystdirektoratet skal endvidere gøre opmærksom på, at tilladelsen fortabes, hvis nogle af de for tilladelsen fastsatte vilkår ikke måtte blive opfyldt.

Tilladelsen fritager ikke modtageren for pligt til at opnå tilladelser og godkendelser, der måtte være nødvendige for gennemførelse af projektet i henhold til anden lovgivning.

Tilladelsen erstatter ikke privatretlige aftaler med fysiske og juridiske personer, som kan være berørt af projektet, ligesom den ikke fritager indehaveren af tilladelsen for et, i forbindelse med oprensning og bypass, opstået civilretligt ansvar.

Kystdirektoratet skal gøre opmærksom på bekendtgørelse 1351 af 29. november 2013 om sejladsikkerhed ved entreprenørarbejder og andre aktiviteter mv. i danske farvande.



### Begrundelse for tilladelse

Kystdirektoratet har vurderet, at der kan gives tilladelse til det ansøgte projekt blandt andet med den begrundelse, at sedimentet der ansøges om tilladelse til bypass af, anses for at være rent. Sedimentet er blevet miljømæssigt vurderet af Miljøstyrelsen, som har oversendt sagen til behandling efter kystbeskyttelseslovens regler om bypass og nyttiggørelse. I forbindelse med behandling af disse typer af sager, foretager Miljøstyrelsen først og fremmest en miljømæssig vurdering af, om sedimentet er egnet til at kunne blive placeret i den bølgeaktive zone og dermed forblive så tæt på kysten, at det også fremover vil indgå i den naturlige sedimenttransport.

Miljøstyrelsen har i forbindelse med overdragelse af sagen til Kystdirektoratet vurderet, at sedimentet er miljømæssigt rent således, at det kan placeres kystnært.

Kystdirektoratet finder det som udgangspunkt positivt, at rent oprensningssediment føres videre i den naturlige materialevandring langs kysten.

Kystdirektoratet har derfor bl.a. vurderet, at der ikke er væsentlige naturhensyn som taler imod projektet, ligesom der ikke synes at være hensyn i øvrigt, som taler imod projektet.

I forbindelse med Kystdirektoratets vurdering er der bl.a. blevet lagt vægt på de indkomne høringssvar samt at formålet med projektet er at beholde sedimentet inden for den bølgeaktive zone og på et sted, hvor der opnås størst mulig samlet miljøgevinst.

Kystdirektoratet finder derfor, at der kan gives tilladelse til bypass med rent oprensningssediment i henhold til det ansøgte sediment.

### Begrundelse for ikke at kræve konsekvensvurdering

Projektet ligger udenfor Natura 2000-område.

Alle planer og projekter, der ikke er direkte forbundet med eller nødvendige for at internationalt naturbeskyttelsesområdes forvaltning, skal vurderes med hensyn til deres virkning på områdets naturtyper og leversteder samt de arter, området er udpeget for at bevare. Alle planer og projekter skal samtidig vurderes med hensyn til deres virkning på arter omfatter af habitatdirektivets bilag IV.

Hvis Kystdirektoratet efter høring af andre myndigheder vurderer, at projektet kan påvirke et internationalt naturbeskyttelsesområde eller en beskyttet art væsentlig, skal der foretages en konsekvensvurdering af projektets virkning. Kystdirektoratet har i denne sag vurderet, at projektet ikke vil medføre en væsentlig påvirkning af Natura 2000-området eller bilag IV arter.

Kystdirektoratet vurderes således, at der ikke vil ske en væsentlig forringelse af naturtyper og leversteder eller, at projektet i øvrigt vil medføre forstyrrelser, der har betydelige konsekvenser for de arter, området er udpeget for, samt for bilag IV arter. Kystdirektoratet kræver derfor ikke konsekvensvurdering for projektet.



### Projektbeskrivelse

Det rene oprenset sediment fra Korsør lystbådehavn, søges bypasset nedstrøms fra Korsør Lystbådehavn.

### Sags gennemgang

Efter Kystdirektoratet modtog ansøgningen, har den været sendt i høring hos Søfartsstyrelsen, Trafik-, Bygge- og Boligstyrelsen, Miljøstyrelsen, Erhvervsstyrelsen, Fiskeristyrelsen, Forsvarsministeriets Ejendomsstyrelse, Vikingeskibsmuseet, Slagelse Kommune, Danmarks Naturfredningsforening, Dansk Ornitologisk Forening Friluftsrådet, Fritidshusejernes Landsforening, Ejendomsforeningen Danmark, Geodatastyrelsen.

Nedenfor gengives de væsentligste bemærkninger efter høringsrunder.

### Miljøstyrelsen skriver bla. følgende den 14. januar 2019:

Hermed videresendes en ansøgning om bypass til behandling hos Jer. Miljøstyrelsen har screenet sagen og vurderet, at materialet ikke indeholder væsentlige mængder af miljøfarlige stoffer. Da de grønne og gule områder ligger inden for havnens dækkende værker, anbefaler vi, at der kun gives en 5 årig tilladelse til bypass, og at materialet herefter genanalyseres og vurderes på ny i samme kadence som klap tilladelser.

### Den 14. oktober 2019:

Miljøstyrelsen har gennemgået ansøgningsmaterialet og forventer ikke, at det ansøgte bypass vil have en væsentlig påvirkning på det nærliggende Natura 2000-område nr. 116 "Centrale Storebælt". MST har derfor ingen bemærkninger til det ansøgte, for så vidt angår habitatdirektivet.

### Forsvarsministeriets Ejendomsstyrelse skriver bla. følgende

#### Den 31. oktober 2019:

Forsvarsministeriets Ejendomsstyrelse har ingen yderligere bemærkninger end fremsendte d. 13. marts 2019.

#### Den 14. oktober 2019:

Forsvarsministeriets Ejendomsstyrelse har ingen yderligere bemærkninger end fremsendte d. 13. marts 2019.

#### Den 13. marts 2019:

Høringssvar vedrørende bypass Korsør Lystbådehavn, Slagelse Kommune

Forsvarsministeriets Ejendomsstyrelse skal gøre opmærksom på følgende krav, som bør fremgå af tilladelsen:

Såfremt der i forbindelse med arbejdet på eller i havbunden konstateres rester af ammunition eller genstande, der kan være farlige (UXO), skal arbejdet straks indstilles og der tages kontakt til Forsvarets Operationscenter, jf. BEK 1351 af 29. november 2013 § 14 om sejladsikkerhed ved entreprenørarbejde og andre aktiviteter mv. i danske farvande.



Forsvarets Operationscenter kan telefonisk kontaktes på telefon:  
+45 72850380/+45 72850371.

Foruden ovenstående forhold, skal der gøres opmærksom på, at de udstedte tilladelser, samt kontaktoplysninger til det eller de skibe der skal udføre arbejdet, skal være tilgængeliggjort for Forsvarets Operationscenter via den myndighed, der udsteder tilladelsen.

Såfremt der er opdateringer i kontaktoplysningerne, kan disse fremsendes direkte til Forsvarets Operationscenter på nedenstående adresser:

Forsvarets Operationscenter (JOC):

Telefon; e-mail:

Vagthavende officer: +45 72850380 [opcent@sok.dk](mailto:opcent@sok.dk)

Maritime Assistance Service: +45 72850371 [mas@sok.dk](mailto:mas@sok.dk)

**Søfartsstyrelse** skriver bla. følgende den 18. september 2019;  
Søfartsstyrelsen har ingen bemærkninger til det ansøgte.

**Vikingskibsmuseet** skriver bla. følgende

Den 29. oktober 2019;

Vikingskibsmuseet har ingen yderligere kommentarer til ovennævnte og henviser til tidligere høringssvar.

Den 19. september 2019;

Vikingskibsmuseet har modtaget ovennævnte høringssag og henviser til tidligere afgivne svar. Projektændringen giver ikke anledning til ændringer f.s.a. Fortidsminder på havbunden.

Den 07. marts 2019;

Gravedybden nævnes ikke eksplicit i ansøgningen, men vi opfatter begrebet "bypass" som underforstået omfattende alene tilflydt materiale.

Vikingskibsmuseet skal derfor udtale, at der ikke er bemærkninger til det fremsendte, såfremt der alene oprensnes til tidligere etableret dybde og ikke opgraves hidtil usart havbunds materiale.

Ausøger bør uanset ovenstående være opmærksom på Museumslovens § 29h stk.1, ifølge hvilken fund af spor af fortidsminder eller vrage gjort under anlægsarbejde straks skal anmeldes til Kulturarvsstyrelsen og arbejdet standes.



### Klagevejledning

Dette dokument indeholder to afgørelser:

- Afgørelse om, at give tilladelse til bypass med rent oprenset sediment fra Korsør Lystbådehavn
- Afgørelse om, at der ikke skal udarbejdes en konsekvensvurdering

Begge afgørelser kan påklages til Natur- og Miljøklagenævnet.

For begge afgørelser gælder følgende:

For afgørelserne gælder følgende:

- Kystdirektoratets afgørelse kan alene påklages for så vidt angår retlige forhold.
- Afgørelsen kan påklages af afgørelsens adressat og enhver, der har en væsentlig individuel interesse i sagen, samt af en berørt nationalparkfond eller landsdækkende foreninger og organisationer, der som hovedformål har beskyttelse af natur og miljø eller varetagelse af væsentlige rekreative interesser eller brugerinteresser inden for arealanvendelsen, på betingelse af:
  1. at foreningen eller organisationen har vedtægter eller love, som dokumenterer dens formål, og
  2. at foreningen eller organisationen kan dokumentere, at den repræsenterer mindst 100 medlemmer.
- Klagefristen er 4 uger fra den dag afgørelsen er meddelt.
- Der klages via Klageportalen, som der er et link til på forsiden af [www.nemkn.dk](http://www.nemkn.dk). Klageportalen ligger på [www.borger.dk](http://www.borger.dk) og [www.virk.dk](http://www.virk.dk). Man logger på via [www.borger.dk](http://www.borger.dk) eller [www.virk.dk](http://www.virk.dk) typisk med NEM-ID. Klagen sendes gennem Klageportalen til den myndighed, der har truffet afgørelsen. En klage er indgivet, når den er tilgængelig for myndigheden i Klageportalen. Det koster 900 kr. for privatpersoner og 1.800 kr. for virksomheder og organisationer i gebyr at indgive en klage. Gebyret betales med betalingskort i Klageportalen.

Miljø- og Fødevareklagenævnet skal som udgangspunkt afvise en klage, der kommer uden om Klageportalen, hvis der ikke er særlige grunde til det. Hvis man ønsker at blive fritaget for at bruge Klageportalen, skal man sende en begrundet anmodning til Kystdirektoratet. Kystdirektoratet videresender herefter anmodningen til Miljø- og Fødevareklagenævnet, som træffer afgørelse om, hvorvidt anmodningen kan imødekommes.

Fristen for eventuelt søgsmål ved domstolene er 6 måneder, jf. § 18 b i kystbeskyttelsesloven.



Miljø- og  
Fødevareministeriet  
Kystdirektoratet

*Tilladelsen må ikke udnyttes, før klagefristen er udløbet.*

Med venlig hilsen

Ejgil Houmaa  
Projektleder i Kystbeskyttelse Drift og Anlæg  
+45 91 33 84 35 - eho@kyst.dk

**Kopi:** FLJD, Søfartsstyrelsen, Trafik-, Bygge- og Boligstyrelsen, Miljøstyrelsen, Erhvervsstyrelsen, Fiskeristyrelsen, Forsvarsministeriets Ejendomsstyrelse, Vikingeskibsmuseet, Slagelse Kommune, Danmarks Naturfredningsforening, Dansk Ornitologisk Forening, Friluftsrådet, Fritidshusejernes Landsforening, Ejendomsforeningen Danmark og Geodatastyrelsen.

*Kystdirektoratets afgørelse offentliggøres på Kystdirektoratets hjemmeside.*

**Kortbilag 1;  
Oprensingsarealer blå, gul og grøn områder.**





**Kortbilag 2;  
Bypass område**



## **HØRINGSSVAR 14 – SK Forsyning A/S**

**Fra:** Henrik Birch [mailto:hrb@skforsyning.dk]

**Sendt:** 21. februar 2021 15:59

**Til:** Karen Vestergaard <kaves@slagelse.dk>; Jan Østerskov <joe@skforsyning.dk>

**Cc:** Henrik Birch <hrb@skforsyning.dk>

**Emne:** SV: Fornyet høring - forslag til kystbeskyttelse af Område 3, Korsør

Hej Karen

Tak for det fremsendte materiale vedr. område 2 og 3.

Vi har ikke umiddelbart yderligere bemærkninger end det som fremgår af tidligere fremsendt høringssvar.

Vi ser frem til et godt samarbejde om beskyttelse af Korsør mod oversvømmelse.

Med venlig hilsen

Henrik Birch  
Adm. direktør



- *altid i nærheden*

SK Forsyning A/S  
Nordvej 6 - 4200 Slagelse  
Postadresse: Nordvej 7 - 4200 Slagelse  
Telefon: +455836 2519  
[www.skforsyning.dk](http://www.skforsyning.dk)



## **HØRINGSSVAR 15 - TDC**

**Fra:** Daniel Ernst Hansen [mailto:DAEHA@tdc.dk]

**Sendt:** 18. marts 2021 15:40

**Til:** Miljø, Plan og Teknik <teknik@slagelse.dk>; Karen Vestergaard <kaves@slagelse.dk>

**Cc:** Daniel Ernst Hansen <DAEHA@tdc.dk>

**Emne:** Høringssvar - kystbeskyttelse [TDC-6769]

Til Slagelse Kommune -

Som advokat for TDC NET A/S ("TDC") skal jeg foretage besvarelse af jeres breve af 18. februar 2021 vedrørende etablering af kystbeskyttelse i Korsør, område 2 og 3 ("projektet").

1. Det må afvises, at TDC kan pålægges bidrag, idet TDC ikke har fast ejendom i områderne og ikke opnår nogen fordel ved projektet. Jeg henviser til mit brev til Slagelse Kommune af 17. juli 2018.

Brevet vedhæftes.

2. TDC har dertil følgende bemærkninger til "Hvidbogen" for begge områder.

Slagelse Kommunes kommentar:

"Det fremgår ikke af kystbeskyttelsesloven, at ejeren skal have fast ejendom inden for området, der bliver beskyttet. Det er vurderet, at TDC har fast ejendom, som f.eks. centraler og administrationsbygninger i tilknytning til områdets installationer, som gør at TDC opnår beskyttelse eller anden fordel af kystbeskyttelsesprojektet".

- a. Det gøres gældende, at den faste ejendom skal være beliggende indenfor området, der bliver beskyttet, jf. kystbeskyttelseslovens § 9a. Det fremgår heraf, at den faste ejendom skal opnå en beskyttelse eller anden fordel "ved foranstaltningen".

Herefter må det lægges til grund, at den faste ejendom skal være beliggende på en sådan måde, at den opnår en beskyttelse eller anden fordel, som følge af projektet, dvs. indenfor området, der bliver beskyttet.

TDC har ikke fast ejendom i område 2 og 3, og opnår hverken en beskyttelse eller anden fordel ved projektet, jf. TDC's brev af 17. juli 2018.

- b. Slagelse Kommune opfordres til at redegøre nærmere for den nævnte vurdering af, at TDC har fast ejendom i tilknytning til områdets installationer, som gør, at TDC opnår beskyttelse eller anden fordel ved projektet.

TDC's central i Korsør er beliggende i Baggade og er således placeret i væsentlig afstand fra område 2 og 3. Det må derfor afvises, at centralen opnår en beskyttelse eller anden fordel som følge af projektet.

Hvis eksempelvis en ledning eller installation i område 2 og 3 kommer til at stå under vand, vil det ikke påvirke centralen.

Slagelse Kommunes kommentar:

"Beregningsmæssigt er en tilslutning/installation fastsat til en værdi af 30.000 kr.".

- c. Det må afvises, at en tilslutning/installation for TDC's vedkommende kan fastsættes til dette beløb. Slagelse Kommune opfordres til at redegøre nærmere for denne vurdering.

Efter TDC's vurdering er beløbet nærmere i omegnen af kr. 10.000 - 12.000. TDC opfordrer i øvrigt Slagelse Kommune til at inddrage Erhvervsstyrelsen, som er fagmyndighed for det pågældende område, og som kan bidrage med indsigt i omkostninger til infrastruktur.

Som følge af ovenstående kan TDC ikke pålægges bidrag. TDC kan ikke tiltræde forslaget til partsfordeling og vedtægter.

Venlig hilsen

Daniel E. Hansen

Advokat

M: + 45 29 66 74 55

TDC A/S

Jura

Teglholtsgade 1

0900 København C



## Vedhæftet brev af 17. juli 2018 fra TDC



Slagelse Kommune

SENDT PR. E-MAIL til  
[teknik@slagelse.dk](mailto:teknik@slagelse.dk)

OG KAREN VESTERGAARD  
[kaves@slagelse.dk](mailto:kaves@slagelse.dk)

Sagsnr. 6769  
daeha

17. juli 2018

**Høringssvar til digeprojekt – Deres Sagsnr. 330-2013-80190, 330-2013-80191 og 330-2013-80192.**

### **1. Indledning og baggrund**

På vegne af TDC A/S skal jeg hermed fremsende høringssvar. Høringssvaret vedrører de fremlagte forslag til højvandssikring i områderne 1, 2 og 3.

For område 1 er TDC pålagt at betale for 10 parter, svarende til ca. 180.000 kr. i anlægsomkostninger og ca. 5.300 kr. i vedligeholdelsesomkostninger.

For område 2 er TDC pålagt at betale for 60 parter, svarende til ca. 200.000 kr. i anlægsomkostninger og ca. 6.000 kr. årligt i vedligeholdelsesomkostninger.

For område 3 er TDC pålagt at betale for 10 parter, svarende til ca. 18.000 kr. i anlægsomkostninger og ca. 370 kr. årligt i vedligeholdelsesomkostninger.

Samlet set påføres TDC et tab på ca. 398.000 kr. i anlægsomkostninger og ca. 11.500 kr. årligt i vedligeholdelsesomkostninger. Dertil skal bruges personale-ressourcer på at administrere ordningen, herunder medlemskab af "Digelauget".

I områderne 1, 2 og 3 (herefter "områderne") forsyner TDC et antal kunder, primært via kobbernettet.

TDC A/S  
Teglhøjsgade 1  
0900 København C  
Tlf. 66 86 80 80

Jura  
Tale- og Konkurrenceret  
Teglhøjsgade 1  
0900 København C  
Tlf. 66 63 72 43

Internet:  
[www.tdc.dk](http://www.tdc.dk)  
E-mail:  
[uans@tdc.dk](mailto:uans@tdc.dk)

Det skal understreges, at TDC ikke har oplysninger om, at der har været tekniske problemer med ledningsnettet og teleforsyningen i området som følge af oversvømmelser.

Derfor har TDC heller ikke ytret ønske om digeprojektet eller om at blive inddraget heri, selvom vi naturligvis har forståelse for, at grundejerne ønsker at sikre deres ejendomme, og at Slagelse Kommune som myndighed forsøger at undgå kommende oversvømmelser.

Overordnet gøres det gældende, at TDC ikke kan pålægges bidragspligt af to grunde:

1. Enhver kommunal beslutning kræver klar lovhjemmel. Slagelse Kommune har ikke lovhjemmel til at pålægge TDC bidragspligt, jf. nærmere nedenfor, under punkt. 2.
2. Enhver kommunal beslutning kræver saglighed og proportionalitet. Der er ikke sammenhæng mellem TDC's risiko for skader og det betydelige bidrag, som TDC pålægges, jf. nærmere nedenfor, under punkt 3.

## **2. Manglende lovhjemmel**

Af kystbeskyttelseslovens § 9.a. fremgår følgende (mine understregninger):

*Kommunalbestyrelsen kan i sin afgørelse efter § 5 pålægge ejere af fast ejendom, som opnår en beskyttelse eller anden fordel ved foranstaltningen, en bidragspligt.*

Det fremgår af lovbemærkningerne, at ledningsejere også kan pålægges bidragspligt.

De objektive betingelser for at blive pålagt bidragspligt er således, at man:

- 1) er ejer af fast ejendom.
- 2) skal opnå en beskyttelse eller fordel ved foranstaltningen.

Begge betingelser skal være opfyldte.

Ad1)

TDC har teleledninger etableret til forsyning af området's ejendomme. Teleledningerne løber i vejarealer med stikledninger til de enkelte ejendomme, typisk i en dybde af mindst 0,4 meter. Dertil har TDC en række fordelerskabe (ca. 10 stk.) placeret samt få regeneratore. Sidstnævnte er pt. ude af drift. TDC har ingen bygninger eller centraler i områderne.

TDC er ikke umiddelbart bekendt med at have tinglyste rettigheder i områderne. I givet fald vil disse alene vedrører retten til at have teleledninger eller installationer placeret på 3. mands ejendom.

Den generelle definition af fast ejendom er jordarealer med eventuelt tilhørende bygninger, mens alt andet er løsøre<sup>1</sup>.

Som anført ejer TDC hverken jordarealer eller bygninger i områderne. Derimod har TDC kun teleledninger samt mindre fordelerskabe. Dette er løsøre, og ikke fast ejendom, hvorfor TDC ikke kan pålægges bidragspligt i medfør af kystbeskyttelseslovens § 9.a.

Til støtte for disse synspunkter kan henvises til 2016/1 LSF 16 (Ændring af reglerne for tinglysning og realkreditbelåning af visse tele- energiforsynings- og vandforsyningsvirksomheder), hvor ejendomsbegrebet i relation til teleinfrastruktur er behandlet.

Under punkt 3.1.1. fremgår blandt andet:

*Det elektroniske udstyr kan være placeret i almindelige bygninger, og kan være fast ejendom. Disse bygninger kaldes ofte "centraler"...*

*På forbindelserne mellem to centraler og mellem en central og de tilhørende nettermineringspunkter er det elektroniske udstyr placeret i mindre konstruktioner, som typisk er gadeskabe, teknikhuse, repeater sites m.v. Disse konstruktioner kan ikke betegnes som fast ejendom, men har i stedet karakter af løsøre.*

Det anerkendes, at TDC, i overensstemmelse med kystbeskyttelseslovens § 9.a. og bemærkningerne hertil, kan pålægges bidragspligt, såfremt TDC ejer

<sup>1</sup> Se blandt andet - Finn Tråff: Køb og salg af fast ejendom. Von Eyben, Mortensen og Pagh: Fast Ejendom.

en central (et jordareal med en tilhørende bygning). Dette er dog ikke tilfældet i de konkrete områder.

TDC ejer således ikke fast ejendom i områderne, hvorefter der ikke er lovhjemmel til, at Slagelse Kommune kan pålægge TDC bidragspligt.

Ad 2)

TDC har ikke registeret, at der i områderne skulle være særlige tekniske udfordringer.

Det bemærkes, at teleledningerne er placeret i jorden i typisk mindst 0,4 meters dybde, og at teleledningerne derfor er konstrueret til at kunne tåle fugt og vand.

Til sammenligning kan nævnes, at det af og til hænder, at vi finder gamle, funktionelle teleledninger, der i årevis har krydset vandløb eller ligget på bunden af grøfter. Teleledningerne vil derfor som klart udgangspunkt ikke blive beskadiget af at stå under vand i forbindelse med en oversvømmelse.

TDC kan derfor udelukke, at der i forhold til teleledningerne opnås en beskyttelse eller fordel.

I forhold til fordelerskabene (ca. 10 stk.) kan det ikke udelukkes, at der vil kunne ske mindre skader eller kortslutninger, såfremt de kommer til at stå under vand. Det samme kan være gældende i forhold til de småinstallationer, der er hos kunderne, afhængig af installationernes placering.

Der vil dog være tale om ukomplicerede skader, der billigt og hurtigt kan udbedres.

Vedr. Svar fra Miljø- og Fødevareministeriet:

TDC er bekendt med det svar, som Slagelse Kommune har indhentet fra Miljø- og Fødevareministeriet den 3. oktober 2017.

Svaret forholder sig ikke konkret til, hvorvidt TDC kan pålægges bidrag i denne sag, men opsummerer blot de generelle regler i kystbeskyttelseslovens § 9.a., hvorefter alle ejere af fast ejendom kan pålægges bidragspligt, såfremt de opnår beskyttelse eller anden fordel ved projektet.



### 3. Proportionalitet og saglighed

Det fremgår af bilagene om partsfordeling, at TDC er blandt de største enkeltstående bidragydere med samlet knap 400.000 kr. i anlægsomkostninger og 11.500 kr. i vedligeholdelsesomkostninger pr. år.

Dette står ikke mål med den risiko, som TDC står overfor ved eventuelle oversvømmelser, og TDC skal beklage, at Slagelse Kommune ønsker at pålægge virksomheden så betydeligt et tab til et projekt, som TDC ikke har anmodet om, og som ikke skaber nogen værdi for TDC's forsyning af borgerne i områderne.

Til at illustrere skævheden kan nævnes, at det af Niras' rapport for område 2, side 19, følger, at et forsyningsselskab kan pålægges bidrag til anlæg i intervallet 6.270 kr. – 201.400 kr. TDC pålægges at bidrage med ca. 200.000 kr., altså det absolut maksimale.

Det synes desuden uigennemskueligt, hvordan de pågældende bidrag er fastsat, udover at Slagelse Kommune har vurderet antallet af TDC's kunder i området.

Ser man nærmere på Niras' rapporter, er der ikke umiddelbart foretaget en konkret vurdering af ledningsejernes interesser/risiko/potentiale for beskyttelse, og ledningsejernes bidrag er således fastsat tilfældigt eller ud fra en subjektiv betragtning om, hvad der er rimeligt.

### 4. Afslutning

TDC skal opfordre til, at TDC fritages for bidragspligt, idet 1) TDC ikke har fast ejendom i områderne og ikke opnår nogen fordel ved projekterne og idet, at 2) der hverken er proportionalitet eller saglighed bag beslutningen om at pålægge TDC bidragspligt.

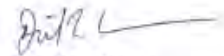
Det skal videre bemærkes, at anlægsomkostningen for TDC på ca. 400.000 kr. er en omkostning, som TDC ikke kan overvælte på selskabets kunder, idet adgang til TDC's net er underlagt prisregulering. Der vil således være tale om et direkte tab.

TDC vil, som følge af pålagt bidragspligt, være tvunget til at revurdere sin position i områderne.

6

Såfremt Slagelse Kommune har bemærkninger eller spørgsmål til ovenstående, kan undertegnede kontaktes.

Venlig hilsen



Daniel E. Hansen

Advokat

### **Erhvervsstyrelsens opgørelse på installationsomkostninger:**

**Fra:** Søren Aagaard [mailto: SorAag@erst.dk]

**Sendt:** 26. april 2021 15:42

**Til:** Karen Vestergaard <kaves@slagelse.dk>

**Cc:** Frederik Rygaard <FreRyg@erst.dk>; Chen Wan <CheWan@erst.dk>

**Emne:** SV: Høringssvar - kystbeskyttelse [TDC-6769]

Kære Karen

Som aftalt over telefonen har jeg nu opdateret tabellen med de rette priser. Til forskel fra den forrige tabel, har jeg nu sammenfattet prisen på kabel og rør til én pris.

		Pris
Intern installation i ejendom	DKK / # installation	Ca. 1.600
Kabel og kabelrør fra vej til ejendom	DKK / km	Ca. 19.800
Gravning min. og maks.	DDK / km	Ca. 160.000 – 315.000

Priserne, som er angivet i tabellen ovenfor, er et gennemsnit af det data, som vi har i forbindelse med LRAIC. I bedes bemærke i tabellen, at graveprisen er angivet i et spænd, hvilket skyldes, at graveomkostninger har en del bagvedliggende parametre (jordtyper, jordunderlag, gravning i by vs. land, osv.). Derfor opererer man typisk med forskellige gravepriser afhængig af det pågældende scenarie.

For at eksemplificere en pris for en tilslutning tages der udgangspunkt i den gennemsnitlige afstand mellem vej og ejendom. Denne afstand er i LRAIC-regi udregnet som værende 15m.

Ved at tage udgangspunkt i de to ydre gravepriser fås følgende prisspænd:

Mindste gravepris:  $1.600 + (19.800 + 160.000) * 0,015 \approx 4.300$

Højeste gravepris:  $1.600 + (19.800 + 315.000) * 0,015 \approx 6.600$

Ovenstående scenarie leder frem til at en tilslutning på 15 m ligger i prislejet: 4.300-6.600 Dkk.

Såfremt du har spørgsmål eller yderligere, er du velkommen til at vende tilbage.

Med venlig hilsen

Søren Aagaard

Fuldmægtig

**ERHVERVSSTYRELSEN**

Telemarked

Dahlerups Pakhus

Langelinie Allé 17

2100 København Ø

Telefon: +45 35291000

Direkte: +45 35291611

E-mail: [SorAag@erst.dk](mailto:SorAag@erst.dk)

[www.erhvervsstyrelsen.dk](http://www.erhvervsstyrelsen.dk)

## ERHVERVSMINISTERIET

Erhvervsstyrelsen er ansvarlig for behandlingen af de personoplysninger, vi modtager om dig. Læs mere om formål og lovgrundlag for databehandlingen på [erhvervsstyrelsen.dk](http://erhvervsstyrelsen.dk).

Hvis du sender følsomme oplysninger, opfordrer vi til, at du bruger din digitale postkasse på Virk.

## **HØRINGSSVAR 16 – Korsør Antenneselskab**

**Fra:** The Danish Office [mailto:bravogruppen1@mail.dk]

**Sendt:** 23. marts 2021 16:10

**Til:** Karen Vestergaard <kaves@slagelse.dk>

**Cc:** 'Korsør Antenneselskab - Bogholderi' <bogholderi@korsoer-antenne.dk>

**Emne:** VS: Fornyet høring - forslag til kystbeskyttelse Område 2, Korsør

**Prioritet:** Høj

23.03.2021

Fra Mike Axdal

Bestyrelsesformand

Korsør Antenneselskab.

Vedr. Høringsdialog, område 2 & 3.

Korsør Antenneselskab fastholder, tidligere holdning i forbindelse med høringsrunden.

Vi skal dog udtrykke vores positive holdning, og ser frem til et gensidigt forsat godt samarbejde.

Med hilsen.

Mike Axdal



Slagelse Kommune  
Center for Plan Miljø Teknik Miljø  
Dahlsvej 3  
4220 Korsør  
**Karen Vestergaard.**

Korsør den 7. maj 2019

**Høringssvar vedr. digelaget for områderne 1-2-3.**

Korsør Antenneselskab bekræfter modtagelsen af oplæg omkring sikring af ovennævnte områder, skrivelse dateret den 12. april 2019. Korsør Antenneselskab vil i den forbindelse henvise til vores tidligere fremsendte indsigelser.

*Korsør Antenneselskab er en nonprofit antenneforening som ejes af medlemmerne.*

Det er vores opfattelse, at det er helt urimeligt at pålægge en forening som Korsør Antenneselskab betaling for dige projektet. Foreningen er alene skabt for at samle byens borgere med henblik på, at sikre en fornuftig kabelløsning i et udkantsområde som Korsør - samt at stå samlet overfor de store magtfulde leverandører som er på markedet, både med hensyn til at sikre kvalitet/stabilitet, pris på tv-signaler og pris på internet. Foreningen har ingen fortjeneste på disse ydelser. Vi kan endvidere oplyse, at foreningen er drevet af en frivillig, ulønnet bestyrelse.


Antenneforeningen drives uden nogen form for offentligt tilskud, foreningen betaler krone for krone for de ydelser som Antenneforeningen er tvunget til fx Koda mv.

Konsekvensen ved at blive sat i betaling, vil for Korsør Antenneselskab medføre, at vi mister konkurrence i forhold til øvrige leverandører og i værste fald bliver nødsaget til at lukke antenneselskabet. Korsør vil dermed miste det fællesskab, som byen i mange år har draget fordel af.

Det er vores opfattelse, at regnemodellen er udarbejdet med det formål at få økonomien til at hænge sammen, uden hensyntagen til hvor relevant projektet er for fx antenneselskabet.

På Bestyrelsens vegne  
Korsør Antenneselskab A.m.b.A.

  
Mike Axdal  
Formand

  
Ebbe Jens Ahlgren  
Næstformand

Korsør Antenneselskab A.M.B.A., Tårnborgevej 4, DK-4220 Korsør. Tlf. +45 58373870  
Mail: [kontor@korsoer-antenne.dk](mailto:kontor@korsoer-antenne.dk) - [WWW.korsoer-antenne.dk](http://WWW.korsoer-antenne.dk)  
CVR.NR.: 76420319

## **HØRINGSSVAR 17 – Evida Syd A/S**

**Fra:** Vibeke Stærdahl Nielsen [mailto:xvsn@evida.dk]

**Sendt:** 16. juli 2021 14:09

**Til:** Karen Vestergaard <kaves@slagelse.dk>

**Cc:** John Thorn <jth@evida.dk>

**Emne:** Høringssvar fra Evida Syd A/S ved kystbeskyttelsesprojekt i Korsør (Slagelse Kommune)

Hej Karen

Hermed Evidas høringssvar i forhold til kystbeskyttelsesprojektet for område 2 og 3 – jeres sagsnumre 330-2021-10466 og 330-2021-10467.

Desuden vedhæftet afgørelse efter kystbeskyttelsesloven fra Solrød Kommune.

Alle spørgsmål og/eller bemærkninger, afgørelse mm., bedes sendt til undertegnede.

Vil du venligst bekræfte modtagelsen?

God weekend.

Med venlig hilsen

**Vibeke Stærdahl Nielsen**

T: 30807855 | M: 30807855 | xvsn@evida.dk



www.evida.dk

Vognmagervej 14, 8800 Viborg



Slagelse Kommune  
Center for Miljø, Plan og Teknik  
Att. Karen Vestergaard

16. juli 2021

Sag nr.: EMN-2021-48408  
Tlf. direkte: 3090 7855  
xvsn@evida.dk

### Høringssvar vedr. kystsikringsprojekt i Korsør

Slagelse Kommune har den 18. februar 2021 sendt forslag til kystbeskyttelsesprojektet for område 2 og 3 i Korsør i fornyet høring hos bl.a. Evida Syd A/S (herefter Evida).

Ved telefonisk henvendelse fra dig den 15. juli 2021 har du oplyst, at alle andre berørte ledningsejere har afgivet et høringssvar men, at Evida ikke har afgivet et svar.

Vi skal beklage, at Evida ikke har afgivet høringssvar og takker for henvendelsen om, at vi nu får mulighed for at sende vores bemærkninger, inden Slagelse Kommune politisk tager endelig stilling til sagen.

På grund af ferie og den korte frist har vi ikke mulighed for at gå dybere ind i sagen, men ønsker alligevel at fremkomme med følgende foreløbige bemærkninger.

Tidligere har Evida været inddraget i to andre kystsikringsprojekter, hvor det ene projekt minder meget om de aktuelle projekter i Slagelse Kommune ved Korsør. Dette er et kystsikringsprojekt i Solrød Kommune.

Det beløb, som Evida og andre ledningsejere er blevet pålagt i Solrød kommune er meget mindre, og derfor vedlægges denne afgørelse.

I kystsikringsprojektet i Solrød Kommune skal Evida betale 872 kr. i engangsudgift. Dette svarer til ca. 1 kr. pr. kunde i området, der er meget stort.

Efter nedenfor angivne skema ønsker Slagelse Kommune en betaling pr. kunde på 114 til 864 kr. Det er 100 til 1000 gange mere end i Solrød Kommune. Det er helt urimeligt.

Område	Kunder	Parter pr. kunde/installation	Anlægsudgift	Årlig vedligehold	Pr. kunde
Område 1	137	5 (en part)	118.422 kr.	2.383 kr.	864 kr.
Område 2	532	36 (to parter)	218.047 kr.	3.261 kr.	410 kr.
Område 3	112	7 (to parter)	12.714 kr.	242 kr.	114 kr.

Evida er bekendt med lovbekendtgørelsen, der fastlægger, at der kan pålægges ledningsejerne bidrag til kystbeskyttelse, men der er desværre ikke vejledninger m.v. der fastlægger, hvordan dette bidrag skal beregnes.

Bidraget skal være gennemskueligt og proportionalt ud fra den nytteværdi, de enkelte parter har ved kystbeskyttelsen.

De beløb Evida ønskes pålagt, virker efter vores opfattelse slet ikke rimelige og overstiger langt den nytteværdi, som Evida skønnes at have.

Evida Syd A/S  
www.evida.dk

Vognmagervej 14  
8800 Viborg

Tlf. +45 7789 9000

CVR nr.: 272 104 06



Langt den største nytteværdi ligger hos de ejendomsjere, hvor en oversvømmelse medfører store skader på deres bygninger og veje.

Kommunen anfører:

*I bidragsfordelingen ligestilles alle forsyningsselskaber og deres betydning for om et område fungerer, vægtes lige højt.*

Der savnes en nærmere analyse af, hvordan kommunen er kommet frem til denne vægtning. Nogle ledningsanlæg kan fint tåle at stå under vand – det gælder bl.a. vores gasledninger. Det er oplyst, at ledningsejerne kan miste en fortjeneste, hvis en oversvømmelse medfører, at en ejendom i en periode ikke aftager el, vand, gas m.v. I disse tilfælde må der foretages en konkret beregning af, hvad den mistede fortjeneste er. Det er urimeligt blot at slå alle ledningsejerne over en kam.

Kommunen anfører yderligere:

*En tilslutning/installation er fastsat til 30.000 kr. Herfra er det beregningsmæssigt fastlagt, at 30 kunders tilslutningsbidrag svarer til ca. 1.000.000 kroner i tilslutningsbidrag, som kan sammenlignes med den tilsvarende værdi for en ejendom i Korsør.*

Evida har aldrig opkrævet tilslutningsbidrag, men kunderne har efter 2008 betalt 15.000 kr. inkl. moms i stikledningsbidrag.

Der er stor forskel på anlægsudgifterne til forsyning af de forskellige forsyningsarter, og det virker slet ikke rimeligt, at alle ledningsejere skal stå for det samme beløb.

Evida kan dermed ikke acceptere en fordeling, hvor vi skal betale 1/30 af, hvad en grundejer skal betale.

Som nævnt har en grundejer langt større interesse i at sikre sig, at bygninger på vedkommendes ejendom ikke bliver oversvømmet.

Uden nærmere undersøgelse virker det lavt sat, at en ejendom i Korsør ikke koster mere end 1 mio. kr. i gennemsnit.

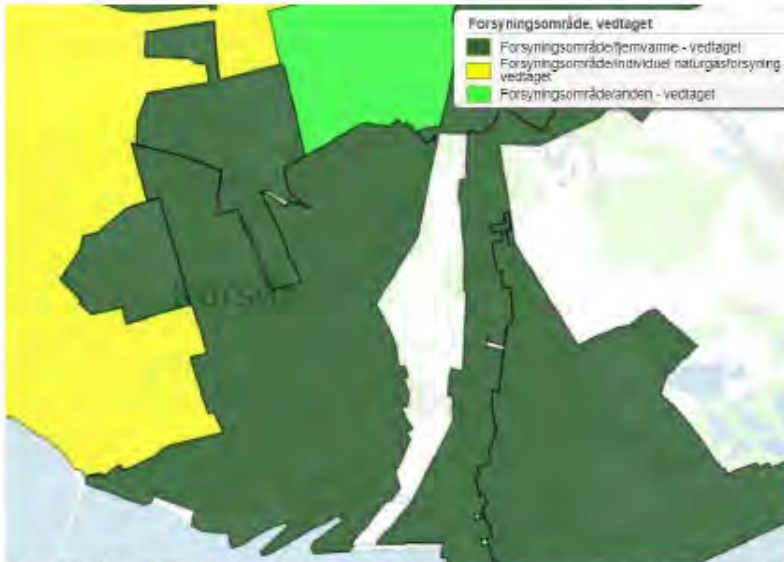
Efter det fremsendte har Evida i maj 2018 oplyst, hvor mange kunder/ejendomme, der er gasforsynet i de 3 områder.

Aktuelt er der mange gaskunder, der bliver frakoblet gasnettet for at overgå til fjernvarme eller varmepumper, og dermed ønsker Evida, at der foretages en fornyet optælling af antallet af kunder, inden en endelig bidragsberegning kan foretages. Derudover ønsker Evida, at der tages hensyn til, at antallet af kunder forventes at falde meget i de kommende år.

Bidragsfordelingen er beregnet ud fra antal kunder, men vi mener, bidragsfordelingen bør beregnes ud fra antal stikledninger.

Evida ejer stikledninger med tilhørende målerskabe, men vi har ingen installationer i bygninger på ejendomme. Der kan således findes lejlighedsejendomme med flere kunder, der forsynes fra én stikledning. Vi er af den opfattelse, at i et sådan tilfælde skal denne kun tælle for én "kunde" eller sagt på en anden måde, så bør Slagelse Kommune ikke basere beregningen ud fra kunder, men ud fra antal stikledninger.

Efter <http://kort.plandata.dk/spatialmap?> ligger en stor del af område 2 og 3 i fjernvarmeområde:



Dermed må det forventes, at en stor del af området overgår til fjernvarme indenfor en kortere årrække, og dermed bør det ikke være Evida, der skal betale for en 100 årssikring for hele dette område.

I område 2 er det anført:

<b>Private parter i alt</b>					<b>1152</b>
SK SPILDEVAND A/S					33
SK VAND A/S					33
SK ELNET A/S					60
SK GADEBELYSNING A/S					20
Dansk Gasdistribution					36
TDC A/S					20
Korsør Antenneselskab AMBA					38
SK VARME A/S					2
<b>Forsyningspart i alt</b>					<b>243</b>

<b>Parter i alt eksklusiv kommunens andel</b>	<b>1394</b>
---	-------------

**Slagelse Kommune andel er fastsat til 20%**

Hvorfor betaler Slagelse Kommune kun 20 % i dette område, hvor de betaler 30 % i område 3?

Til sammenligning betaler Solrød Kommune 50 %.

I område 2 er Evida pålagt 36 andele, mens SK Spildevand og SK Vand kun er pålagt 33 andele. Det ser mærkeligt ud, da det formodes, at alle ejendomme både har vand og afløb, men det ikke er alle ejendomme, der er gasforsynet. Hvad er forklaringen på disse tal?

Denne henvendelse vedrører område 2 og 3, men hvad er stedet for område 1?



Hvis det anførte giver anledning til spørgsmål, er du velkommen til at vende tilbage.

Med venlig hilsen

Vibeke Stærdahl Nielsen  
Konsulent

HMN GasNet P/S - Evida  
Vognmagervej 14  
8800 Viborg

## Endelig afgørelse efter kystbeskyttelsesloven om at gennemføre kystsikringsprojektet for Område A i Solrød Strand.

Den 25. marts 2021

Byrådet har den 22. marts 2021 truffet endelige afgørelse om det konkrete kystsikringsprojekt for område A i Solrød Strand.

Afgørelsen betyder, at du som grundejer/ledningsejer er omfattet af kystsikringen, og dermed bliver pålagt et bidrag til anlæggets etablering samt et løbende årligt bidrag til anlæggets drift, vedligehold og administration.

Du kan nedenfor se en redegørelse for sagens baggrund, høringsprocessen og resultatet heraf, samt en nærmere angivelse af de foreløbigt fastsatte beløb, der skal betales. Du kan også se en nærmere begrundelse for afgørelsen og en klagevejledning.

### 1. Baggrund

Kystdirektoratet har foretaget en kortlægning af områder, hvor der er risiko for oversvømmelse. Denne kortlægning er foretaget på baggrund af EU's oversvømmelsesdirektiv fra 2007 om vurdering og styring af risikoen for oversvømmelse fra kystzonen.

Kystdirektoratet har udpeget Køge Bugt som et af 10 områder i Danmark med størst risiko for oversvømmelser. Med udgangspunkt i denne oversvømmelses-trussel har Solrød Kommune i samarbejde med rådgivere, repræsentanter fra grundejerforeninger langs med kysten og Danmarks Naturfredningsforening udarbejdet en plan for kystsikring af Solrød Kommune. Kystsikringsprojektet er delt op i tre delområder:

*Område A*, der dækker området fra Karlstrup Mosebæk til Ventegodtsvej vest for Strandvejen

*Område B*, der dækker området fra Ventegodtsvej til Skensved Å vest for Strandvejen

Man-ons kl. 10-14  
Torsdag kl. 13-17  
(Borgerservice kl. 13-18)  
Fredag kl. 10-13



*Område C*, der dækker området vest for Strandvejen samt 37 matrikler beliggende langs Strandvejen øst for Strandvejen

Solrød Byråd godkendte den 23. november 2020 administrationens forslag til etablering af kystsikringsanlæg med tilhørende miljøvurdering og bidragsfordeling i område A. Derefter har kystsikringsprojektet for område A i perioden 25. november 2020 til 4. januar 2021 været i høring hos berørte borgere, lednings ejere og interessenter.

I høringsmaterialet blev det fremlagt hvilke kystsikringsanlæg, der skal gennemføres, de samlede udgifter, og hvordan udgifterne afholdes og fordeles.

## 2. Resultat af høringsprocessen og det videre forløb

### 2.1 Høringsprocessen

Solrød Kommune har i høringsperioden modtaget 23 høringsvar. De fremsendte bemærkninger er blevet forelagt byrådet ved behandling af sagen den 22. marts 2021.

Bemærkningerne vedrører særligt principperne for bidragsfordelingen, trampestier i klitterne, kystsikringen ved vejudgange til stranden og risikoen for oversvømmelse. Du kan læse et resumé af bemærkningerne samt administrationens kommentarer på Solrød Kommunes hjemmeside:

<https://www.solrod.dk/politik/hoeringer-og-afgoerelser>

#### *Bemærkninger til anlægsprojektet*

Kystsikringen i område A består af følgende anlæg fra nord mod syd:

- Et stendige på den sydlige skråning af Karlstrup Mosebæk til kote 2,2 m. Diget er placeret i de tilstødende haver.
- En forhøjelse af den eksisterende klitrække til kote 2,2 m svarende til et sikringsniveau til kote 2,0 m.
- Et højvandslukke i udløbet ved Solrød Bæk til kote 2,40 m.
- Et tværgående dige til kote 2,0 m, som forbinder klitrækken med Fuglesangsvej. Diget skal sikre, at vandet ikke løber bag om og ind i området syd for Fuglesangsvej.
- En mobil højvandslukke ved Østre Strandvej
- Afmærkede overgange ved alle vejudgange
- Langsgående gangsti på indersiden af klitten afmærket med beplantning



Hovedparten af høringssvarene til anlægsprojektet omhandler placeringen og udformningen af den langsgående gangsti (trampesti) på indersiden af klitten og overgange ved vejudgange. Som følge af høringssvarene er der foretaget tilretninger af anlægsprojektet vedrørende trampestien og vejudgange. Derudover er der foretaget præciseringer af anlægsprojektet vedrørende Fuglesangsvej 23.

#### *Bemærkninger til bidragsfordelingen*

Byrådet godkendte i december 2019 en model for bidragsfordelingen for område A. Bidragsfordelingen bygger på princippet om, at de grundejere, der opnår beskyttelse eller anden fordel ved kystsikringen, pålægges et bidrag.

Modellen differentierer mellem værdien og anvendelsen af ejendommene. Det betyder, at ubebyggede grunde, uden for strandbyggelinjen og i landzone værdisættes lavere end beboelsesejendomme.

Enkelte ejendomme drager fordel af beskyttelsen, til trods for, at de ikke oversvømmes. Dette skyldes bl.a., at adgangsvejene til disse ejendomme sikres ved en evt. oversvømmelse.

Der er ikke foretaget ændringer i principperne. Der er foretaget enkelte tilretninger af bidragsfordelingen på grund af oplysninger om et ændret antal installationer for en ledningsejer, men det medfører ikke ændringer i det skønnede bidrag.

Læs nærmere om bidrag i afsnit 3.

#### **2.2 Det videre forløb**

Det næste led i processen er at foretage valg af teknisk rådgiver, som herefter skal udarbejde detailprojektering og udbudsmateriale til gennemførelse af anlægsarbejdet.

#### **3. Afgørelse**

Byrådet har dels givet tilladelse til kystbeskyttelsesprojektets gennemførelse, jf. kystbeskyttelseslovens § 5a, stk. 1, jf. § 3 og § 1, dels truffet beslutning om bidragsfordelingen, jf. kystbeskyttelseslovens § 5a, stk. 1, jf. § 9a.

Byrådets tilladelse indebærer, at din ejendom er omfattet af kystbeskyttelsesprojektet. Tilladelsen til kystbeskyttelsesprojektet er samtidig en tilladelse efter en



række andre tilgrænsende lovgivningsområder, og afgørelsen inkluderer samtidig en screeningsafgørelse efter miljøvurderingsloven om, at projektet ikke skal miljøvurderes, da projektet ikke vil have væsentlig indvirkning på miljøet. For en nærmere redegørelse om disse forhold henvises til byrådets tilladelse 22. marts 2021.

Kystbeskyttelsesprojektet indebærer i område A, at der sikres til kote 2,0 m. Det opnås ved etablering af:

- Et stendige på den sydlige skråning af Karlstrup Mosebæk til kote 2,2 m. Diget er placeret i de tilstødende haver.
- En forhøjelse af den eksisterende klitrække til kote 2,2 m svarende til et sikringsniveau til kote 2,0 m.
- Et højvandslukke i udløbet ved Solrød Bæk til kote 2,40 m.
- Et tværgående dige til kote 2,0 m, som forbinder klitrækken med Fuglesangsvej. Diget skal sikre, at vandet ikke løber bag om og ind i området syd for Fuglesangsvej.
- En mobil højvandslukke ved Østre Strandvej

Tilladelsen bygger på en afvejning af hensynene i kystbeskyttelseslovens § 1. Byrådet har navnlig lagt vægt på, at området er udsat for risiko for oversvømmelse, og der er behov for at beskytte mennesker og ejendom – området rummer et stort antal boliger. Byrådet har desuden lagt vægt på, at der tale om et begrænset anlæg i form af forhøjelse af klitter, 2 diger og en højvandslukke, og at anlægget ikke medfører gener for naboer eller hindrer rekreativ udnyttelse eller adgang langs kysten.

Ved beslutningen om bidragsfordelingen har byrådet fastsat en række kriterier for fordelingen af omkostningerne:

1. Den enkelte ejendoms areal – hovedkriterie
2. Beliggenheden i de beskyttede områder øst og vest for Strandvejen, herunder opnået beskyttelse og opnåelse af andre fordele – hovedkriterie
3. Ejendommens anvendelse og værdi
4. Afstand til stranden og rekreative værdier
5. Naturbeskyttelse, installationer, fællesfunktioner mv.

Byrådet har herefter udmøntet dette på følgende måde:

1. Fordelingen af bidrag til kystsikring inden for hvert af de tre områder A, B og C sker på grundlag af udgifterne til kystsikring af hvert enkelt område.
2. Udgiftsfordelingen til etableringen opkræves som et antal andele beregnet på grundlag af matriklens størrelse (kvadratmeter) for alle grundejere, der opnår en fordel af beskyttelsen (grundbidrag). Grundbidraget kombineres med et ekstra



bidrag (tillægsbidrag) for de grundejere, der berøres direkte af oversvømmelsen. 3. Der er to kriterier for tillæg: (1) Hvis oversvømmelsen berører matriklen, skal der betales et tillæg på 15 % for de m<sup>2</sup>, der oversvømmes. (2) Hvis oversvømmelsen berører en bygning på matriklen, betales et tillæg på 100 % for de berørte bygningers m<sup>2</sup>.

For ledningsejere gælder de samme principper, hvis de er grundejere. Derudover tillægges der en ekstra udgift for hver af de installationer oven på jorden, der ikke er beliggende på deres egen grund. Udgiften for installationen er ligeledes baseret på arealet af installationen samt et arbejdsareal.

På baggrund heraf er bidraget for din ejendom fastsat således:

**Tabel 1: Tabel over anlægsbidrag for din ejendom**

Pris pr. andel (kr.)	Antal andele	Engangsbetalt i alt (kr.)
4,82 kr.	180 stk.	871 kr.

Der er tale om en foreløbig fastsættelse – den endelige fastsættelse af anlægs- og driftsbidraget kan først ske, når byggeriet er opført og de endelige udgifter kendes. Driftsbidraget fastsættes det første år til ca. 5% af anlægsbidraget.

#### 4. Klagevejledning

Denne afgørelse kan påklages til Miljø- og Fødevarerklagenævnet i 4 uger fra den dag, hvor afgørelsen er meddelt til dig eller offentliggjort, jf. kystbeskyttelseslovens § 18, stk. 1 og 3, samt § 18 a, stk. 4 og 5.

Er afgørelsen offentliggjort, regnes klagefristen altid fra bekendtgørelsen. Hvis klagefristen udløber på en lørdag eller helligdag, forlænges klagefristen til den følgende hverdag. En klage over denne afgørelse har opsættende virkning efter lovgivningen.

Miljø- og Fødevarerklagenævnet kan træffe afgørelse om at fravige lovgivningens udgangspunkt i særlige tilfælde.

Du skal klage via Klageportalen, ved at logge på med Nem-ID på [www.borger.dk](http://www.borger.dk). På [www.naevneneshus.dk](http://www.naevneneshus.dk) finder du information om, hvordan du klager via Klageportalen. En klage er indgivet, når den er tilgængelig for myndigheden på Klageportalen. Når du klager, skal du som privatperson betale et gebyr på





900 kr., mens virksomheder, organisationer og offentlige myndigheder skal betale 1800 kr. Gebyret tilbagebetales, hvis klager får helt eller delvist medhold i klagen.

I klageportalen sendes din klage automatisk først til Solrød Kommune. Hvis kommunen fastholder afgørelsen, sender kommunen klagen videre til behandling i nævnet via klageportalen.

Du får besked om videresendelsen. Miljø- og Fødevareklagenævnet skal som udgangspunkt afvise en klage, der kommer uden om Klageportalen. Hvis man på grund af særlige forhold ønsker at blive fritaget for at bruge Klageportalen, skal man sende en begrundet anmodning til kommunen.

Kommunen videresender herefter anmodningen til klagenævnet, som afgør, om anmodningen kan imødekommes. Du kan læse mere om sagen og høringsmaterialet på [www.solrod.dk/borger/aktuelle-projekter/kystsikring](http://www.solrod.dk/borger/aktuelle-projekter/kystsikring). Søgsmål til prøvelse af denne afgørelse skal være anlagt inden 6 måneder efter, at afgørelsen er meddelt.

Hvis du har spørgsmål til projektet, er du velkommen til at kontakte Solrød Kommune på [kyst@solrod.dk](mailto:kyst@solrod.dk) eller på telefon 56182000.

Venlig hilsen

David Jasper Maaholm  
*Natur og Miljø*

Slagelse Kommune  
Miljø, Plan og Teknik  
Dahlsvej 3  
4220 Korsør

[www.slagelse.dk](http://www.slagelse.dk)

Maj 2021  
Redaktion: Karen Vestergaard, Miljøafdelingen  
Design: Miljø, Plan og Teknik/NFN  
Tryk: Slagelse Kommune

