

# Programbeskrivelse

<b>+96Programnavn</b>	Energy Future
<b>Programleder</b>	Iben Brinkland
<b>Dato</b>	2017.03.17
<b>Sagsnummer</b>	
<b>Bilag</b>	Tidsplan



**SLAGELSE KOMMUNE**  
**Projektorganisationen**





### Formål og baggrund

Formålet er at skabe et fundament for tiltrækningen af eksterne aktører, der kan bidrage til grøn vækst i Slagelse Kommune.

Vi vil udvikle de nødvendige fysiske rammer for et erhvervsområde der tiltrækker virksomheder inden for grøn omstilling

Vi vil sikre og skabe synergier på tværs af erhverv og uddannelse gennem tværgående samarbejder, netværk og markedsføring med henblik på at:

- udvikle nye teknologier generelt og særligt inden for brint med international potentiale,
- skabe et videns- og læringsmiljø omkring grøn omstilling,
- udvikle grøn personbefordring, samt
- opfylde regeringens plan om at være 100 % fossilfri i 2050.

For at opnå gevinst i form af fremme af erhverv og uddannelse samt markedsføring af det geografiske område, Slagelse Kommune.

### Leverancer

Programmet består af følgende projekter:

- **Brintsatsning:** Formålet er, at gøre Slagelse Kommune til centrum for brint i Danmark og have en topplacering i forhold til den grønne omstilling generelt med henblik på at tiltrække virksomheder. Grundlaget for dette er etableringen af synergier mellem relevante lokalt funderede virksomhedsaktiviteter og netværk bestående af branche, vidensinstitutioner og myndigheder.
- **EnergiPark Korsør:** Formålet er, at etablere et erhvervsområde, der tilbyder de nødvendige fysiske rammer for tiltrækningen af virksomheder med fokus på grøn omstilling samt vilje og evne til at indgå i samarbejder omkring videns- og ressourcedeling. Formålet er også at etablere synergi mellem den fysiske erhvervsudvikling og regionalområdet ved at sikre, at virksomhedsaktiviteterne viderefremmes til de besøgende i området – åben produktion.
- **Energi- og Miljøkompetencecenter:** Formålet er at tiltrække investorer, som kan sikre etableringen af et videns- og besøgscenter med fokus på energi og miljø indeholdende udstilling, akademi og eksperimentarium med. Et nationalt fagligt centrum, som også er forankringspunkt for videns- og læringsmiljøet i EnergiPark Korsør, herunder den åbne produktion, og som har internationalt potentiale i forhold til tiltrækningen af aktører i øvrigt f.eks. besøgende og sponsorer.

### Succeskriterier

#### Succeskriterier for programmets projekter:

- **Brintsatsning:** Der er afholdt kick off med deltagelse af brancheledende samt lokale virksomheder, relevante videregående samt lokale vidensinstitutioner, andre kommuner og repræsentanter for de nationale myndigheder pr. 31.05.2017, herunder med omtale i landsdækkende medier (det vil sige, at omfanget af satsningen er på plads og markedsført).

Der er tiltrukket mindst tre virksomheder (forpligtende aftaler underskrevet), herunder som minimum en brintvirksomhed til EnergiPark Korsør pr. 31.07.2017 – tidspunktet for endelig lokalplan. Og som minimum yderligere fire virksomheder inden udgangen af 2017.

- **EnergiPark Korsør:** Infrastrukturen i erhvervsområdet er på plads pr. 31.07.2017.
- **Energi- og Miljøkompetencecenter:** Investor er tiltrukket pr. 31.06.2018 med henblik på etablering af kompetencecentret uden særskilt udgift for Slagelse Kommune ud over de allerede afsatte ressourcer i projektprogrammet som helhed.



<b>Gevinster og effekter ved projektet</b> Økonomi, kvalitet, service, politiske, m.m.	<b>Forudsætninger for hjemtagelse</b> Fx reduktioner, systemer, kompetencer, m.m.
<p>Der etableres arbejdspladser i Slagelse Kommune, herunder nye typer af arbejdspladser i relation til de nye teknologier og brint.</p> <p>Slagelse Kommune markedsføres som centrum for grøn omstilling, erhvervsimødekomende og parat i forhold til grøn omstilling og udviklingen af nye teknologier.</p> <p>Der skabes grundlag for fastholdelse og udvikling af nye erhvervs- og videregående uddannelser i Slagelse Kommune f.eks. uddannelserne omkring udvikling og servicering af de nye teknologier.</p>	<p>Infrastruktur og salgsmateriale på plads</p> <p>Branchesamarbejde</p> <p>Dialog med de relevante uddannelsesinstitutioner</p> <p>Strategisk markedsføring</p>



## Væsentligste risici i programmet

- **Aktørerne tiltrækkes ikke:** Projektprogrammets formål er at tiltrække de aktører, som kan sikre den ønskede udvikling, herunder også finansiere udviklingen, hvor ekstern finansiering er nødvendig. Hvis aktørerne udebliver, er der ikke et potentiale – finansieringen kan ikke i tilstrækkeligt omfang dækkes med kommunale midler, og forvaltningen kan ikke erstatte aktørerne med egne leverancer. Risikoen imødegås bedst ved at sikre fortsat fastholdelse og udbygning af det eksisterende netværk omkring EnergiPark Korsør – nationalt store aktører.
- **Manglende aktualisering:** Projektprogrammet handler om at skabe udvikling ved at gøre noget nyt, og grundlaget for at kunne etablere interesse for og støtte til projektprogrammet beror i væsentligt omfang på at være først. Derfor er det vigtigt løbende at fastholde projektprogrammets aktualitet. Risikoen imødegås bedst ved at gøre aktivitetsplanlægningen dynamisk og sikre fortsat udmelding af resultater f.eks. tiltrækning og tilknytning af konkrete virksomheder til brintsatsningen og EnergiPark Korsør.
- **Manglende medfinansiering til brintbusserne:** Brintbusserne er et værktøj til at sætte turbo på brintsatsningen, det vil sige tiltrækningen af de relevante aktører og fastholdelsen af netværket, herunder at holde fagligt fokus på brint. Uden ekstern støtte til medfinansieringen på 47 mio.kr. i det hele taget er der ingen brintbusser pr. 01.06.2018. Risikoen imødegås bedst ved at sikre, at andre påtænkte tiltag med samme formål rykkes frem tidsmæssigt. Det kunne være den overvejede metanol-produktion (synergi mellem brintproduktionen og en CO<sub>2</sub> producerende enhed f.eks. halmvarmeværket).
- **Infrastruktur ikke færdig 31.07.2017:** Det er en forudsætning for fastholdelsen af det positive samarbejde med SK Forsyning A/S omkring projektet og virksomhedens understøttelse af mulighederne for synergier, at virksomheden kan tage første spadestik 01.08.2017. Ligeledes vil andre potentielle købere formodentligt have samme forudsætning med henblik på at kunne igangsætte byggeri inden vinteren. Risikoen imødegås bedst ved at sikre, at den eksisterende sti kan anvendes som transportvej, herunder at der er etableret en ny som minimum midlertidig sti på den kommende stiplacering.
- **Forsinkelser pga. planmæssige og byggetekniske forhold:** Lokalplanen forventes vedtaget på byrådsmødet i maj måned 2017, hvorefter der er klagemulighed i en periode, inden lokalplanen træder endeligt i kraft. Endvidere ligger EnergiPark Korsør i et kuperet område med mange fortidsminder og kendte jordbundsforhold. Der skal foretages museums- og geotekniske undersøgelser inden anlægsarbejdet kan gennemføres. Forsinkelse af anlægsarbejdet med baggrund i et eller flere af de nævnte forhold, vil betyde, at byggemodningen og dermed projektprogrammet som helhed forsinkes.
- **Manglende fritagelse for el-afgifter:** Også fritagelsen for el-afgifter er tænkt som et værktøj i forhold til turbo på brintsatsningen og tiltrækningen af virksomheder. Projektøkonomien (brintbusserne) er dog baseret på de gældende markedspriser. Fritagelsen har således betydning for tiltrækningen af virksomheder men ikke for medfinansieringen.



## Håndtering af vigtigste interessenter

- **De relevante aktører:** Projektprogrammet er i sin helhed baseret på tiltrækning af relevante aktører, som kan skabe den ønskede vækst. Forarbejdet er gjort. Det er nødvendigt at fastholde netværket af aktører – branche, vidensinstitutioner, myndigheder og potentielle investorer. Dette bør derfor være den væsentligste aktivitet. Uanset at den enkelte interessent, som er vigtig for projektprogrammet, naturligvis også skal håndteres særskilt, kunne et brancherettet kick off være en mulighed for at nå bredt ud hurtigt.
- **SK Forsyning A/S:** Forsyningsvirksomhedens tilbud om indgåelse af symbiosesamarbejder omkring den fortsatte udvikling af forsyningsopgaverne er væsentligt for tiltrækningen af virksomheder til EnergiPark Korsør og dermed for projektprogrammet i sin helhed. Den påtænkte glasfacade og udsigtsplatformen er som de første elementer i "den åbne produktion" vigtige for at kunne danne praksis omkring de forventninger, som en virksomhed skal leve op til ved etablering i området. Skriftlig aftale om placeringen i EnergiPark Korsør og deltagelsen i tiltrækningen af andre virksomheder samt besøgende til området bør derfor bringes på plads hurtigst muligt.
- **Movia:** Movia har som trafikselskab en væsentlig rolle i forhold til idriftsættelsen af brintbusserne – uden Movias medvirken er det reelt ikke muligt. Movia er positive, og støtter projektet med den nødvendige arbejdstid (meddelt senest på mødet med forvaltningen 17.02.2017). Movia har via sin størrelse som virksomhed og position også generel værdi for projektet som ambassadør. Movia bør holdes orienteret om projektet, således at dette ikke "glemmes".
- **Region Sjælland:** Med en opgave i forhold til den generelle erhvervsudvikling er Region Sjælland en af projektprogrammets primære interessenter. Ikke mindst fordi der er mulighed for, at Region Sjællands 2019-strategi også kan omhandle erhvervsudvikling omkring grøn omstilling og erhvervsudviklingsprojekter som Energy Future. Det er derfor relevant at arbejde på at sikre dette element i den kommende strategi for at understøtte den fortsatte mulighed for økonomisk støtte til brintbusserne og opbakningen til projektprogrammet i det hele taget fra Region Sjælland. Etablering af en løbende og tæt dialog som minimum med regionens udviklingschef er nødvendig.
- **Slagelse Erhvervscenter A/S:** Som primær ansvarlig for Slagelse Kommunes generelle erhvervsfremmearbejde er Slagelse Erhvervscenter A/S en væsentlig aktør i forhold til projektet. Slagelse Erhvervscenter A/S har siden reorganiseringen af projektet pr. 06.02.2017 arbejdet med etableringen af en Cleantech- og energiklynge baseret på lokale virksomheder (præsenteret på mødet med forvaltningen 22.02.2017). Tiltagene bør koordineres med henblik på udnyttelse af synergimulighederne. Løbende dialog er nødvendig for at imødegå forvirring omkring indholdet i det enkelte tiltag, da der i noget omfang "deles" interessenter.
- **Samarbejdspartnere som f.eks. Greater Copenhagen og Gate 21:** Formålet med kontakten er dels inddragelse af relevante kompetencer og erfaringer og dels sikring af "Slagelse Kommunes ejerskab på brintsatsningen", således at andre kommuner ikke iværksætter et tilsvarende projekt, inden Slagelse Kommune har haft mulighed for at realisere. Fortsat mødeaktivitet er nødvendig.

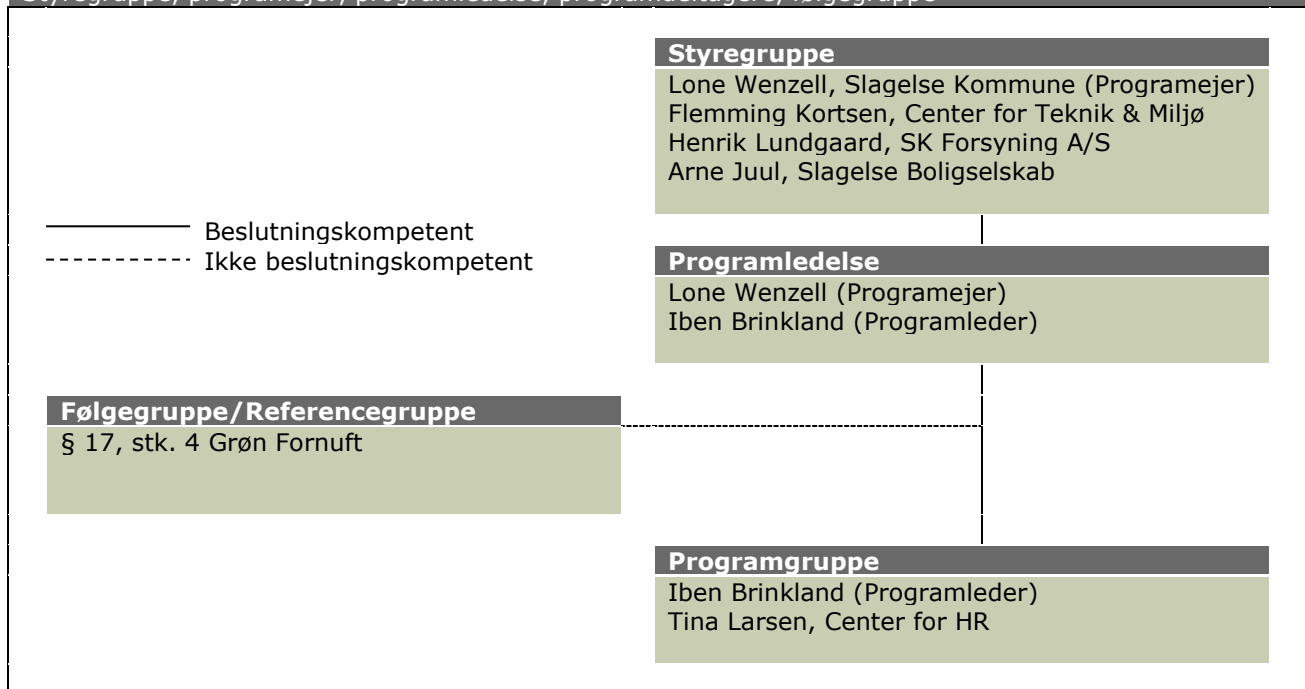
# Programbeskrivelse

Fase 2 - Planlægge



## Organisering

Styregruppe, programejer, programledelse, programdeltagere, følgegruppe



## Hovedmilepæle

Dato	Milepæl
	Se vedlagte milepælsplan

