



SLAGELSE
KOMMUNE

Dispositionsplan/skitseprojekt

Byforskønnelse, City-parkeringen, Korsør

Center for Vækst og Plan

10. august 2015



BYRÅDETS FORMULEREDE MÅL FOR PROJEKTET, JANUAR 2012

Det overordnede formål med bymidteforskønelserne i Slagelse Kommune er at opgradere bykerne, så de fungerer som katalysator for vækst i byerne. Attraktive byer med oplevelsesrige kulturmiljøer giver god basis for udvikling af erhverv og bosætning. Således vil projektet understøtte Slagelse Kommunes vision.

Et rart miljø er vigtigt for oplevelsen af en god by at bo og arbejde i eller besøge. En del af formålet er således også at indarbejde en designmanual for udstyr, skiltning og øvrigt inventar i byrummene, hvor det måtte skønnes relevant. Således sikres de bedste betingelser for rentabel drift efterfølgende.

... og for Korsør bymidtes vedkommende:

Korsør beskrives i planstrategien som en købstad med robust charme. Der peges i den forbindelse særligt på den alsidige variation i bymiljøet og det oprindelige miljø. Den centrale beliggenhed mellem Øst- og Vestdanmark giver gode muligheder for udvikling af erhverv og bosætning. Med udvikling af et levende og alsidigt bymiljø kan der ligeledes skabes bedre basis for flere turister tættere på bykernen.

Af konkrete formål med bymidteforskønnelsen er det primært at skabe flere og bedre åbninger og forbindelser mellem by og havn. At der sker en bedre bearbejdning af sammenkoblinger mellem torve, grønne områder, havnemiljø og bymiljøer. Der skal tænkes i fleksible løsninger i torve og områders anvendelse - til midlertidige arrangementer, markeder og andre kulturelle arrangementer.

Der skal tages større hensyn til bløde trafikanter i byens gader, frem for fokus på bilernes præmisser.

PLADS TIL BEGEJSTRING

Slagelse Kommune
Center for Vækst og Plan
Dahlsvej 3
4220 Korsør

plan@slagelse.dk
www.slagelse.dk



Sådan nåede vi hertil...



Den indledende fase

Slagelse Kommunes daværende byråd vedtog i januar 2012, at der skulle afsættes 12 mio. kr. til gennemførelsen af et byforskønnelsesprojekt i Korsør. Et tilsvarende projekt skulle dog først gennemføres i Skælskør. Ventetiden blev brugt ved, at kommunens byplanlæggere gennemførte en registrering af bymidten for at have et bedre grundlag for at træffe senere beslutninger om projektet. Der blev tilknyttet 12 borgere, der fungerede som tællere. De gennemførte en række objektive registreringer, f.eks. persontællinger og tællinger af parkerede biler. Tællingerne blev gennemført i sommeren og efteråret 2013. I samme periode blev der gennemført en mere subjektiv registrering i form af interviews - dels på gaden og dels via internet. Der blev også gennemført arkitektfaglige vurderinger af Korsør bymidte.

Udpegning af projektområde

På baggrund af registreringerne udpegede daværende Center for Plan og Byg tre forskellige projektsценарier - altså tre forskellige områder, hvor et byforskønnelsesprojekt med fordel kunne gennemføres. Det var området mellem Kirkepladsen og havnefronten (via Brogade og Havnepladsen), området svarende til gågadedelen af Algade inklusiv Torvet og som det tredje, området i City-parkeringen og forbi Havnearkaderne, altså forbindelsen mellem Algade og havnefronten via Havnegade. Efter to politiske behandlinger besluttede et enigt Landdistrikts-, Teknik- og Ejendomsudvalg at pege på området ved City-parkeringen med en begrundelse om, at man havde brug for at understøtte, at bymidtens reelle centrum har flyttet sig ud imod Havnearkaderne, og at der her vil være de bedste muligheder for at tilføje nye funktioner til bymidten.

Idéopsamling

Herefter kunne projektet gå rigtigt i gang. Der blev etableret en projektorganisation, hvor Landdistrikts-, Teknik- og Ejendomsudvalget er projektejere, Korsør Bymidtegruppe er rådgivende instans over for det politiske udvalg. De valgte at nedsætte en særlig borgergruppe, der skulle sikre, at flest mulige interessenter blev hørt. Borgergruppen består af repræsentanter fra erhvervslivet, de to lokalråd, ældrerådet, ungerådet, handicaprådet, turistorganisationen, bevaringsforeningen samt bymidtegruppens to politiske repræsentanter. Samtidig nedsatte administrationen en projektgruppe, der består af teknikere med relevant baggrund, bl.a. fra SK Forsyning og kommunens Center for Teknik og Miljø.

Idéprocessen blev udformet af grupperne i fællesskab, og den blev sat i gang ved en event den 6. december 2014. I januar 2015 blev der afholdt en idéworkshop, hvor der også var inviteret en ekstern oplægsholder. Idéfasen, der var åben for alle borgere, sluttede den 1. februar, hvor Slagelse Kommune i alt kunne registrere 195 idéer, hvilket var langt over forventet.

Idékvalificering

Mange af idéerne var helt eller delvist sammenfaldende. Men fælles var, at borgerne ønskede sig funktioner, der kan skabe mere byliv. Ordet 'scene' var et af de mest anvendte, men også steder til leg og aktivitet blev nævnt mange gange. Center for Vækst og Plan (tidligere Center for Plan og Byg) tilrettelagde en proces, hvor både borger- og projektgruppe var med til at kvalificere idéerne. De 195 idéer blev i løbet af processen reduceret til en formulering af 13 idéer eller idétemaer. Der var enighed om kun at indstille de 12 idéer til gennemførelse, da den 13. drejede sig om forbedring af havnefronten, hvilket nødvendigvis først bør ske, når det kan ske i sammenhæng med det fremtidige højvandssikringsprojekt i Korsør bymidte. De 12 idéer blev fremlagt til politisk behandling i Landdistrikts-, Teknik- og Ejendomsudvalget i april 2015, hvor de af et enstemmigt udvalg blev vedtaget som grundlag for det videre arbejde med byforskønnelsesprojektet.

Idébearbejdning

Hermed var en milepæl nået, og projektet gik over i projekteringsfasen. Først skulle idéerne bearbejdes yderligere, så de kunne danne et solidt fundament for først og fremmest de rådgivere, der efterfølgende tilknyttedes projektet, men også for at de kan kommunikeres til ikke mindst borgerne.

Indledningsvist fik både borger- og projektgruppen mulighed for at komme med forslag til udformningen. Det endte med en række forskellige forslag, der kunne beskrives i tre forskellige principforslag. De samme grupper valgte énstemmigt, at kun ét af forslagene skulle søges gennemført, da det indeholdt åbenlyse kvaliteter i forhold til de øvrige. Det er dette forslag, der ligger til grund for formuleringerne i dispositionsplanen her.

Dispositionsplanen er en form for ramme for de rådgivere, der skal udarbejde skitseprojektet, hvor idéerne beskrives og udformes mere detaljeret. Det er også i denne del af processen, der begynder en prioritering af idéerne ud fra en økonomisk vurdering. Dispositionsplanen indeholder dels en oversigt over området og dels formuleringen af de 12 idéer/idétemaer og de - lidt mere tekniske - krav, som Slagelse Kommune ønsker indarbejdet i projektet. Dispositionsplanen indeholder også en principskitse, der viser hvordan området kan disponeres.

Hvis du vil læse mere om processen, kan du downloade projekloggen, der bruges til løbende registrering af proces og projekt: http://gis.slagelse.dk/dokumenter/plan/Projektlog_korsoer_ole/Korsoer_Projektlog.pdf



PROJEKTOMRÅDET

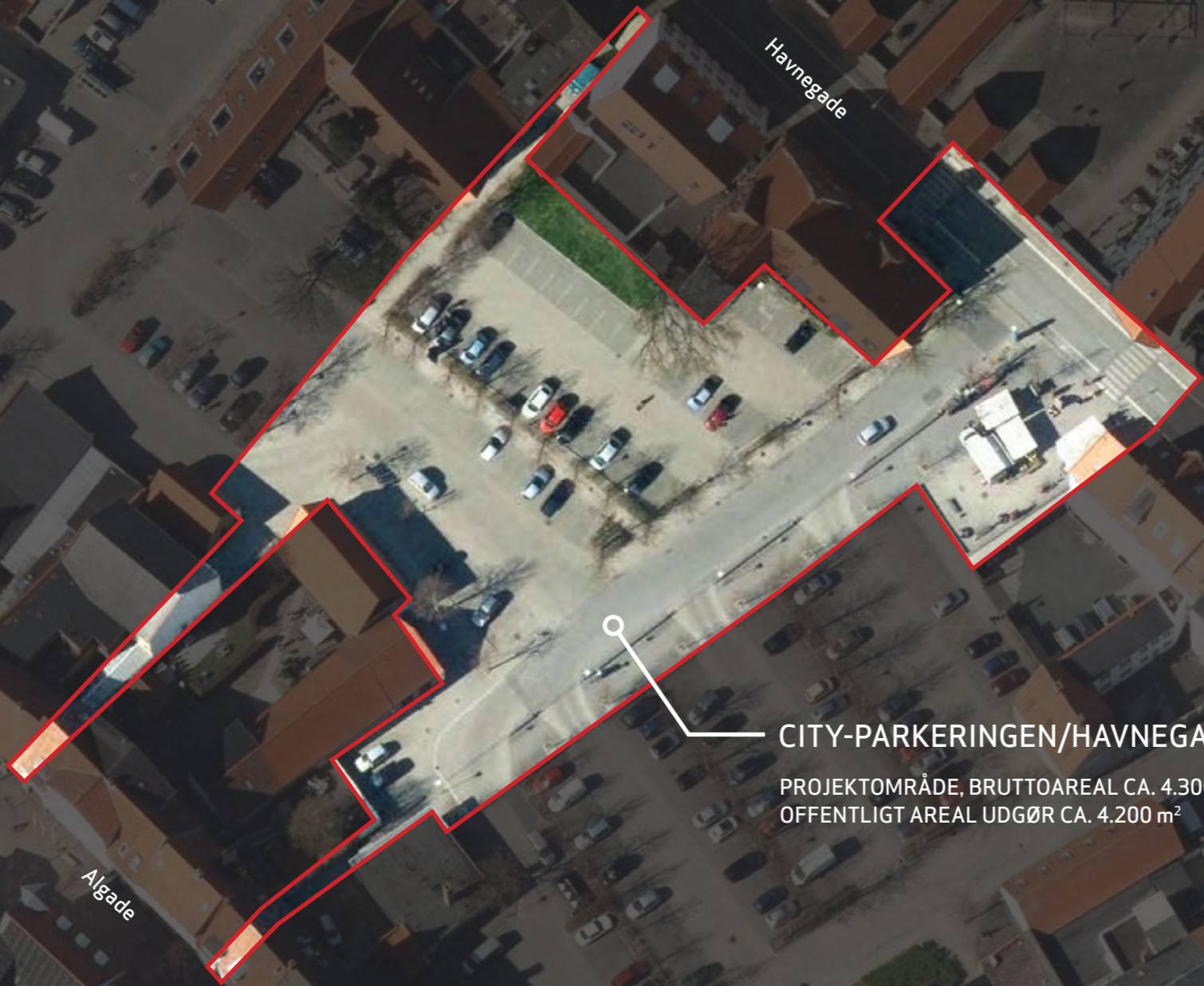
PROJEKTSUM: 12 MIO. KR. // PROJEKTAREAL, BRUTTO: 4.300 M² // PROJEKTAREAL, NETTO: 4.200 M² // BYGGESTART: FORÅRET 2016 // INDVIELSE: FORÅRET 2017

Brogade

Havnegade

Algade

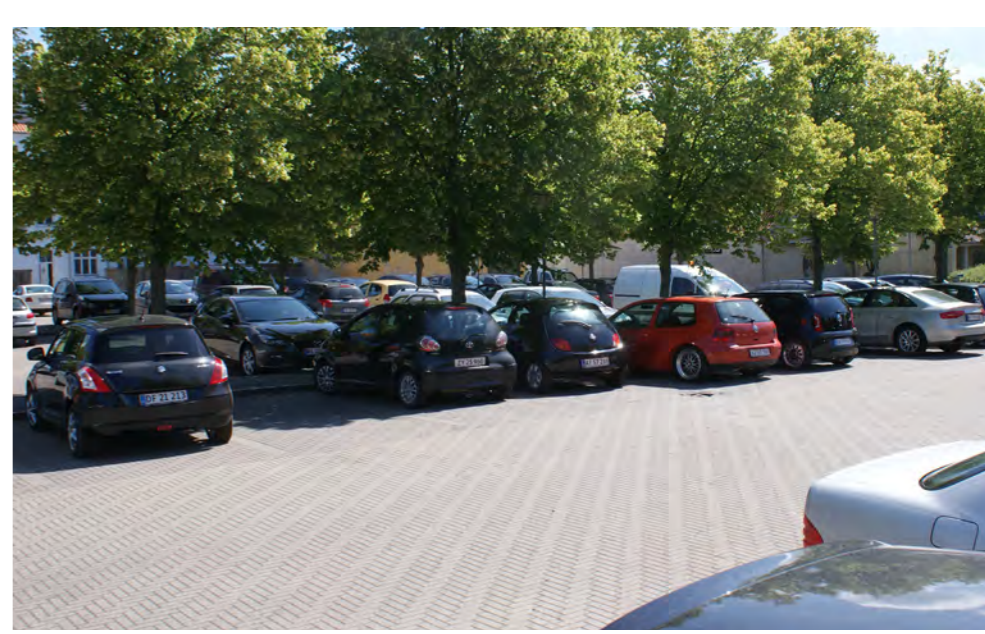
Nygade



CITY-PARKERINGEN/HAVNEGADEKARRÉEN, KORSØR

PROJEKTOMRÅDE, BRUTTOAREAL CA. 4.300 m²
OFFENTLIGT AREAL UDGØR CA. 4.200 m²





VI SKAL HAVE MERE LIV, LEG OG AKTIVITET I BYMIDTEN

ØNSKESEDLEN

I idéfasen registrerede Slagelse Kommune 195 idéer, der kom ind dels på mail og Facebook og dels blev udviklet på workshops og møder. Idéerne blev efterfølgende bearbejdet af bl.a. projektets borgergruppe, der består af repræsentanter fra bl.a. erhvervslivet, lokalrådene, handicaporganisationerne, unge- og ældrerådet og turismen. De 195 idéer - hvor af mange var sammenfaldende - blev kogt ind til i alt 12 idéer, der blev godkendt af Slagelse Kommunes Landdistrikts-, Teknik- og Ejendomsudvalg i april 2015. De 12 idéer/idétemaer forsøges indarbejdet i projektet i videst muligt omfang.

På de følgende sider beskrives idéerne kort - som de var formuleret i idékataloget. De grupper, der nævnes i beskrivelserne, er hhv. projektets borgergruppe og den tilknyttede projektgruppe (teknikergruppe) samt arbejdsgrupper under disse.

Multifunktionel plads



Begge grupper ønsker en plads, der kan bruges både som p-plads, markedsplads, fest- og motionsplads. Den foreslås placeret i City-parkeringen frem for ved havnefronten. Borgergruppen foreslår en plads med niveauforskelle og mulighed for at stille boder/pavillioner op i nærheden.

Byplanlæggernes bemærkninger:

Det er åbenlyst, at mange føler et behov for et samlingssted i byen, på én gang formelt og uformelt. Korsør er en by med mange ildsjæle og et stort engagement, og der er ofte aktiviteter i og omkring bymidten. Desværre er der ingen oplagte steder, hvor den type byliv kan finde plads. Oprindeligt foregik mange aktiviteter på Torvet (ved butiksstrøget), der blev opfattet som byens centrum. Men med anlæggelsen af den store p-plads, City-parkeringen, og senere etableringen af butikscentret, Havnearkaderne, er det opfattelsesmæssige centrum i bymidten blevet rykket mod øst, ud imod vandet. Derved har Torvet mistet en stor del af sin betydning, og derved er der opstået et nyt behov for et fysisk centrum, et nyt torv eller en plads, tættere på det nye centrum, hvor mange i dag færdes. At tænke i at anlægge en plads inden for projektområdet synes derfor at være en god idé - og hvis der kan skabes en plads, der er fleksibel i forhold til sin anvendelse og dermed kan ændre karakter efter behov, vil Korsør få et godt kort på hånden i forhold til at skabe nyt liv i byen.

Byens scene



Begge grupper ønsker, at byen har en fast scene, centralt i byen (altså inden for projektområdet). Borgergruppen foreslår den anlagt som en del af den multifunktionelle plads, mens projektgruppen foreslår den integreret i et 'oplevelseshjørne'.

Byplanlæggernes bemærkninger:

En naturlig følge af ønsket om et samlingssted i en by med et rigt kulturliv må være, at byen får en scene. I dag opstilles podier og scener ad hoc rundt omkring, hvilket ikke i sig selv er med til at skabe identitet. At scenen skal placeres i forbindelse med et nyt centrum og tæt på - eller som en del af - en ny plads, synes at være oplagt. Det skal dog bemærkes, at faste scener ofte ikke er helt tilstrækkelige i forhold til de krav, der stilles til arrangementer. På Nytorv i Slagelse har man f.eks. taget konsekvensen og har fjernet den permanente scene, der ellers var. Hvis der skal laves en mere permanent scene i Korsør, bør det derfor indtænkes, at alle tekniske installationer til el, lyd og lys er tænkt ind fra start, dimensioneringen bør være sådan, at selv større bands, teater eller lignende har tilstrækkelig plads, og endelig er det afgørende, at der kan skabes tilstrækkeligt ly for regn på selve scenen.

Legeplads/legeområde



Begge grupper omtaler på forskellig vis behovet for at tilbyde spændende og identitetsskabende legemuligheder - for både børn og voksne. Legeområdet foreslås at bruge vand og det maritime (f.eks. et skib) som tema, og mulighed for motion og bevægelse nævnes også.

Byplanlæggernes bemærkninger:

Ønsket om, at bymidten skal kunne tilbyde et godt sted for børn, har været udtrykt mange gange i idéprocessen. Med tanke på at der i store dele af Korsør faktisk ikke er steder, der er særligt egnede for børn, er det et ganske relevant forslag, at der skal skabes et legeområde i bymidten. Det anbefales, at det i så fald udformes på en måde, så det bliver en attraktion, der i sig selv bidrager til bymidstens identitet. Hvis der er plads til børn i bymidten, vil der typisk følge voksne med. Og hvis børnene ønsker at opholde sig lidt længere i byen, så opholder de voksne sig også længere - og derved opstår en naturlig mulighed for øget omsætning.

Vand i byen



Begge grupper ønsker at kombinere klimasikring og rekreativitet i form af render/vandløb til synlig afledning af overfladevand. Vandet skal skabe en opfattelsesmæssig forbindelse fra City-parkeringen til havnefronten. Ud over vandløb foreslås også forsinkel-sesbassin, der kan bruges til skøjtebane om vinteren, vandkunst, vandsøjler og et stort identitetsskabende springvand ude på Carl-Petter.

Byplanlæggernes bemærkninger:

Med få meter til vandet og et centrum i hjertet af en havneby vil det være mærkeligt ikke at tænke vand ind som en af projektets identitetsskabende hjørnestene. Det kan gøres på mange måder, men der hvor man kan kombinere det praktiske og det rekreative giver det allermest mening. Udviklingen af idéer til vand i bymidten skal ske i tæt dialog med SK Forsyning, så man opnår størst mulig rationalitet ifm. afvanding af overfladevand. Der vil formodentlig være en del tekniske udfordringer forbundet med brugen af vand, lige fra mængden af vand, styring af vandstrømmen til vedligeholdelse og rensning af anlæggene.

Bedre overgang over Havnegade



Begge grupper vil gerne have bearbejdet forbindelsen mellem City-parkeringen og Føtex-indgangen, så den bliver fodgængerprioriteret - og identitetsskabende.

Byplanlæggernes bemærkninger:

For at styrke sammenhængen mellem havnefronten, Havnearkaderne/Føtex og City-parkeringen er det naturligt at indtænke forbedringer af overgangen over Havnegade. Man kan tænke sig forbindelsen 'vendt om', så det er bilisterne, der 'låner' lidt plads over et torv for fodgængere - frem for at de gående skal låne plads ude på vejen, der er forbeholdt biler. Trafikmønstret på Havnegade har ændret sig markant efter lukningen af Vognmandsruten for år tilbage. Der skal dog stadig tages hensyn til den tunge trafik til Flådestationen, der dog også synes at være aftaget de senere år.

Bedre forbindelser



Begge peger på vigtigheden i at skabe sammenhæng mellem Algade og havnefronten. Vand, belægning og lys kan være virkemidler, lige som passagerne skal gøres mere attraktive. Desuden foreslår den ene gruppe, at man bruger solen og solstråler som motiv for vejvisning i området (Solens Plads).

Byplanlæggernes bemærkninger:

Koblingen mellem Havnearkaderne, hvor mange færdes, og Algade/Nygade, hvor færre færdes, er vigtig for, at by- og handelslivet især i Algade opretholdes eller måske endda styrkes. Der skal være en opfattelsesmæssig klar forbindelse, passagerne/portene skal være positive oplevelser og ikke barrierer, og sidst men ikke mindst, skal der være 'trædesten' på vejen - altså små oplevelser i byrummet på vejen mellem A og B. Tanken om at skabe en form for vejvisning til andre steder i Korsør er god - men er en svær opgave at løse, uden at det virker fortænkt. Faktum er dog, at en forbedret vejvisning i bymidten vil give et løft, ikke mindst når man tænker i turisme.

Muligheder for ophold



Begge grupper vil gerne have flere og bedre steder at sidde, så man har mulighed for at nyde byens (nye) liv. Spændende siddemøbler, pergola med blomster samt lækroge.

Byplanlæggernes bemærkninger:

I takt med at der skabes nyt liv og nye aktiviteter i bymidten, vil der være mere at kigge på - og dermed opstår et naturligt behov for at kunne sætte sig ned og være en del af bylivet, uden aktivt at deltage i det. Det er vigtigt, at siddepladserne udformes på steder, hvor der er rart at være. Faktorer som sol, læ og noget at kigge på er vigtige - men det kan, i hvert fald nogle steder, også være ønsket om ro, duft og måske kølighed på en varm sommerdag, der trækker. Den gode bymidte bør indtænke begge dele.

Rammer for café



Begge grupper har italesat vigtigheden af at skabe rammer for et muligt caféliv i projektområdet, f.eks. ved at sikre steder med mulighed for udeservering.

Byplanlæggernes bemærkninger:

I forhold til byens størrelse og store rekreative potentiale, findes der forbløffende få caféer i bymidten, sammenlignet med mange andre byer. Der er store muligheder for at tiltrække folk til attraktive caféer, og det må forventes at kunne løfte omsætningen i bymidten.

Rammer for handelsliv



Begge grupper ser handelslivet som en vigtig parameter for byliv. Først og fremmest ved at foreslå markedsplads, pavilloner og studepladser. Men for den ene gruppes vedkommende også ved at foreslå et nyt udlæg til byggeri til forretninger, evt. med parkeringsdæk - alternativt en større, samlet overdækning.

Byplanlæggernes bemærkninger:

Idéer til, at handelslivet på en gang styrkes og bidrager til bylivet på nye måder, har været ret toneangivende. Der SKAL tænkes handelsliv ind i et projekt, der handler om udvikling af en bymidte. Men det er selvfølgelig et faktum, at Korsør bymidtes rolle som handelscentrum er anderledes i dag end for år tilbage. Derfor er det relevant at tænke i nye idéer, hvad enten det er udfyldning med nye butikker/butikstyper (mange af de eksisterende lejemål opfylder ikke tidens behov for dele af detailhandelen), etablering af pavilloner eller boder og ikke mindst en genfortolkning af markedspladsen eller torvet i sin oprindelige betydning som det sted, hvor lokale erhvervsdrivende kunne udveksle varer. Overdækninger af hele eller dele af disse arealer har også været nævnt, om end det kan synes svært at løse på en måde, så man stadig bevarer fleksibiliteten i anvendelsen og muligheden for at nyde solen. Men det kan ikke udelukkes, at der kan findes konstruktioner, der muliggør dette.

Cykelparkering



Begge grupper ønsker gode cykelparkeringspladser; det er der ikke i dag.

Byplanlæggernes bemærkninger:

Det er ret enkelt: Hvis vi tror på, at borgerne bruger cyklen - og det viser en interviewundersøgelse, at de gør - skal der være centralt placerede steder, hvor cyklerne kan parkeres og stå sikkert og uden at være til gene. Lige meget hvordan projektet falder ud, bør der indtænkes cykelparkering, som en hel naturlig del af disponeringen.

Bedre miljø



Begge grupper ønsker oplevelsen af mere grønt - om end der også må tænkes i drift. I det hele taget er det et ønske, at der skabes et pænere og mere rent miljø i bymidten, herunder bedre/renere toiletforhold og godt byinventar, ladestander til el-biler, bedre lys og handicapvenlige forhold.

Byplanlæggernes bemærkninger:

Omtrent som med cykelparkering er ønsket om, at bymidten tilbyder gode funktionelle løsninger ift. byinventar, tilgængelighed og miljø helt oplagt og nærmest en selvfølge - upåagtet hvordan projektet i praksis udvikles. Det er i hvert fald noget, der naturligt skal indtænkes tidligt i projektførelsen. For så vidt angår ønsket om 'mere grønt' er det vigtigt at tænke på, at det ofte kan være svært at skabe tilstrækkelig vækst i bymidterne. Det anbefales i den forbindelse at samle det grønne i små oaser, hvor træer og planter virkelig kan opleves og komme til sin ret, frem for at placere små plantekummer hist og her. Begrebet lommepark eller minipark kan eventuelt tages i brug i dette projekt.

Oplevelsesvæg



Den ene gruppe har foreslået etablering af det, de kalder en oplevelsesvæg. En skulpturel mur med forskellige funktioner, f.eks. som medievæg/udendørs biograf og installationer med kunst, lyd og lys.

Byplanlæggernes bemærkninger:

En oplevelsesvæg, f.eks. i Cityparkeringen, mod Nygade, vil ud over at skabe identitet og oplevelse også kunne bruges til nytænkning og innovation - og samtidig skabe en tydelig væg og afskærmning mod Nygades lidt 'forrevne' bagfacader.

Idé-matrix

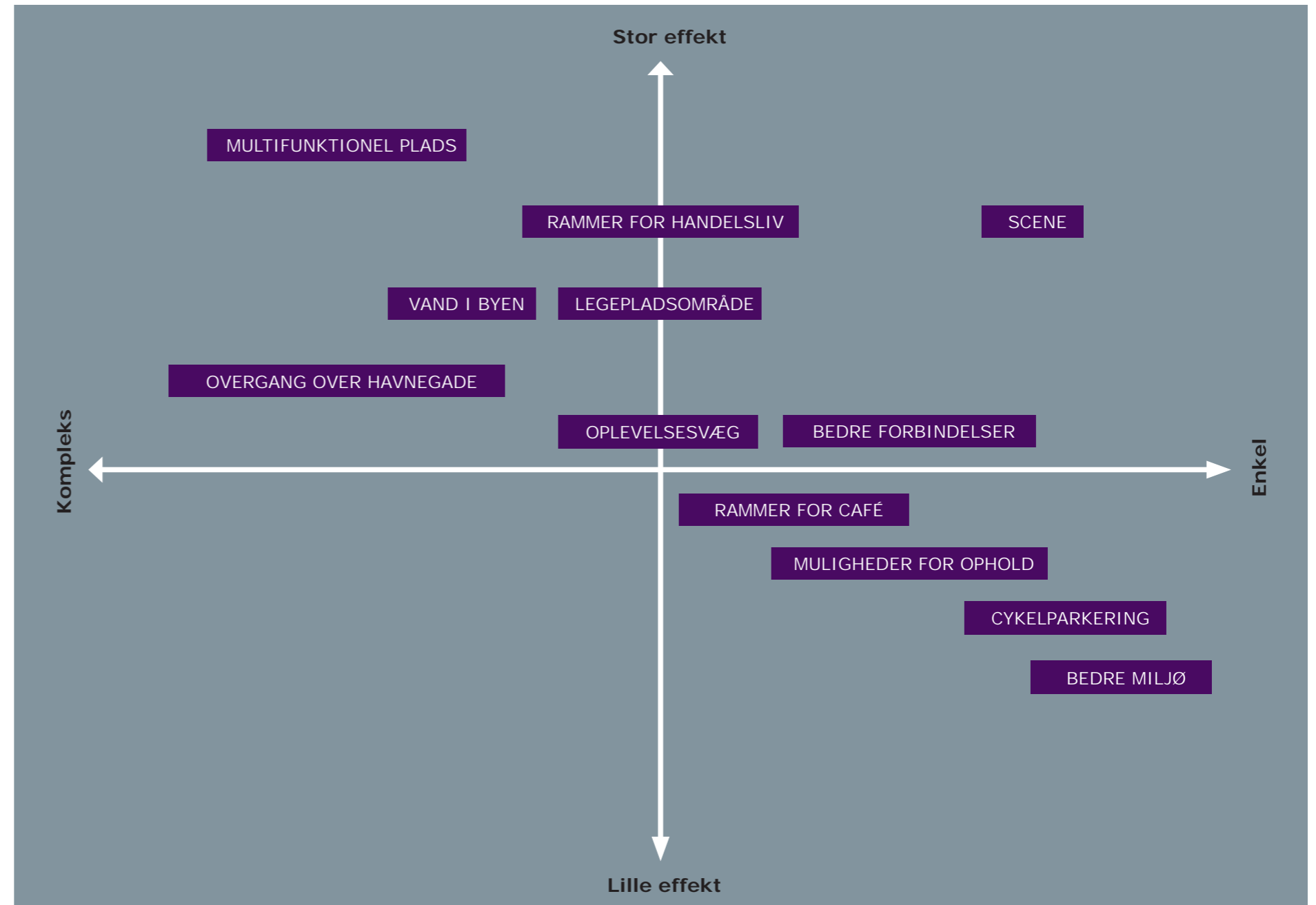
Hvad er en idé-matrix

En idé-matrix er et lille overbliksværktøj, der gør det muligt at sætte idéer i forhold til hinanden - vægtet efter hvor komplekse (dermed ofte hvor dyre) de er at gennemføre sat over for den forventede effekt, hvis de bliver gennemført.

I den idelle verden kan man bruge idé-matrixen til at prioritere ud fra. Men da det er et forenklet billede, og det bygger på en subjektiv vurdering, bør den ikke stå alene.

Man kan aflæse kompleksiteten vandret - altså jo mere kompleks, eller måske dyr, en idé vil være at gennemføre, desto længere til venstre står den. Og tilsvarende kan man læse den forventede effekt lodret - altså jo større effekt for bylivet, desto højere oppe er den placeret.

I feltet øverst til højre i matrixen ses altså de idéer, der kan virke mest optimale - fordi de har stor effekt og ikke er så komplekse. I feltet nederst til højre er de idéer, man kan betragte som lavthængende frugter. Idéer nederst til venstre er derimod komplekse og med mindre effekt og derfor sjældent de første, man vælger. Til gengæld skal man være opmærksom på idéerne øverst til venstre, fordi de er komplekse men ofte ønskværdige, fordi de har en højere effekt. Det er oftest her, man skal arbejde med sin prioritering!



Konklusion

Idéer, der er komplekse:

- Overgang over Havnegade
- Multifunktionel plads
- Vand i byen

Idéer, med middel kompleksitet

- Rammer for handelsliv
- Legepladsområde
- Oplevelsesvæg
- Rammer for café

Idéer med lav kompleksitet

- Scene
- Bedre forbindelser
- Muligheder for ophold
- Cykelparkering
- Bedre miljø

VI ØNSKER RATIONELLE, BÆREDYGTIGE, HOLDBARE OG KREATIVE LØSNINGER

FORVENTNINGER

Når vi har muligheden for at skabe en bedre bymidte, har vi en fælles forpligtelse til at vælge de løsninger, der er de bedste for stedet - inden for projektets økonomiske ramme. Det betyder, at både bygherre, rådgivere og andre omkring projektet skal være indstillede på, at tænke ud af boksen. Én ting er ønskerne, som vi har beskrevet. En anden er de løsninger, vi anvender, for at realisere ønskerne. Dem har vi nogle forventninger til, og vi ser disse som et grundlag for at skabe det optimale projekt. De er beskrevet i dette afsnit.

Belægninger

- Nuværende belægninger skal i videst muligt omfang genbruges
- De skal anlægges, så der kan køre tung trafik på dem
- De skal anlægges, så de både tilgodeser og understreger indretning og funktion
- Der bør tilføjes nye belægningselementer for at skabe visuel og taktil variation
- Nye belægninger bør være nytænkte men bør samtidig referere til både den traditionelle købstad og det rustikke havnemiljø
- Belægninger skal så vidt muligt anlægges uden kanter - dels for at understrege sammenhængen i området og dels for at øge tilgængeligheden for handicappede og gangbesværede
- De skal kunne formes, så de kan bidrage til at lede overfladevandet

Belysning

- Belysningen i området skal bidrage til områdets karakter og identitet
- Den bør derfor være moderne og nytænkt
- Lys som kunstnerisk element må gerne tænkes ind
- Belysningen skal understrege forbindelsen mellem Algade og Havnegade
- Den skal understøtte funktionerne i området - og som udgangspunkt leve op til formelle belysningskrav
- Der har været udtrykt ønske om laseroplyste boldbaner - altså hvor stregerne er erstattet af lys; det skal undersøges, om det er en relevant løsning i praksis
- Belysningen skal være mest mulig bæredygtig, først og fremmest energibesparende og ift. samlet driftsomkostning
- Belysningen skal gengive omgivelsernes farver så naturligt som muligt
- SK Forsyning har sammen med Slagelse Kommune valgt armaturet af typen DL20 til en forestående udskiftning i Korsør bymidte; den skal tænkes ind i løsningen for at sikre sammenhæng med den omkringliggende bymidte
- Der bør indtænkes løsninger for en flot og identitetsskabende julebelysning i området

Byinventar

- Inventar skal tænkes både som traditionelle og utraditionelle løsninger
- Man skal kunne hvile både på bænke, der opfylder de tekniske, formelle krav - og på plinte, trapper og andet
- Siddepladser skal både kunne sikre et hvil, hvor man kan sidde for sig selv i fred og ro... og
- De skal lægge op til fællesskab og aktivitet for grupper af forskellig størrelse
- Der skal være rigelig med affaldsspande, og de skal opfylde ønsker fra Entreprenørservice til tilgængelighed og håndtering
- Der skal etableres cykelparkering, hvor det er mest hensigtsmæssigt - og den skal udformes, så den sikrer cyklerne bedst muligt
- Cykelparkering skal i videst muligt omfang kunne ses som et aktiv for byrummet
- Der er udtrykt ønske om dispensere for hundeposer
- Der er som udgangspunkt ikke valgt en bestemt designlinje i bymidten, men valget af byinventar skal referere til både den traditionelle købstad og til det rustikke havnemiljø
- Valget af byinventar til projektet kan skabe grundlag for senere udskiftning i den øvrige del af bymidten

Genbrugs-ø

- Der skal afsættes plads til en genbrugs-ø i City-parkeringen
- Det er ikke et krav, at den skal placeres inden for selve projektområdet - men projektet bør indtænke og anwise en hensigtsmæssig placering
- Der er i praksis tale om molokker, der nedgraves; en tilsvarende løsning kan ses på Caspar Brands Plads ved Havnearkaderne
- Hver fraktion fylder 2 x 2 m og bør anlægges niveaufrit og med optimal adgang for både biler og lastbiler (ved tømning)
- Der er som udgangspunkt typisk brug for 4 fraktioner

Beplantning

- Projektet skal indtænke beplantning
- Det er et ønske, at området opleves som både en grå, grøn og blå plads
- Den eksisterende beplantning skal i videst muligt omfang genanvendes
- De større træer i området skal betragtes som bevaringsværdige og bør ses som et aktiv for oplevelsen af pladsen
- Beplantning skal gives de bedst mulige vækstbetingelser, hvor både det lokale klima og den trafikale påvirkning skal tænkes ind
- Beplantningen bør som helhed være med til at understrege områdets form og funktion
- Byens juletræ bør kunne opstilles hensigtsmæssigt inden for området, og der bør anvises en placering

Tilgængelighed

- Projektet skal i videst muligt omfang sikre tilgængelighed for alle
- Niveaufrie belægninger, ledelinjer, lydfyr mv. bør indgå i løsningerne, når det er relevant
- Tilgængelighedsfremmende foranstaltninger bør tænkes på en måde, der ikke tilfører unødigt store driftsomkostninger
- Også egentlige kørestolsbrugere skal tilgodeses - også fordi Korsør har mange gæster/turister med muskelsvind, der bor på Muskelsvindfondens Feriecenter
- Tilgængelighed handler også om andet end at kunne færdes; det kan også handle om, at f.eks. visse aktivitetsskabende elementer tænkes på en måde, så også handicappede kan få glæde af dem

Skiltning

- Projektet skal indtænke løsninger, der skaber et bedre overblik over tilbuddene i bymidten - altså henvisnings- og oversigts-skiltning
- Skiltningen må gerne tage sit udgangspunkt i projektområdet for at understrege, at det er Korsørs nye centrum
- Skiltningen kan være andet end traditionelle skilte, f.eks. i belægningen, farvekoder etc.
- Der skal være plads til den nuværende digitale infostander med en synlig og central placering
- Skiltning er i høj grad også turistinformation, der skal tænkes med ind ift. placering og udformning
- Traditionel skiltning skal tænkes på en måde, så den kan udbredes i resten af bymidten på et senere tidspunkt

Trafik og parkering

- Hoveddisponeringen af området bør ikke ændres væsentligt
- Forbindelsen mellem Algade og Havnegade bør understreges tydeligere - især for fodgængere
- Det kan betyde, at vejprofilet skal tænkes om
- Der skal redegøres for, hvordan ind- og udkørsel ved Brogade kan gøres mulig (så man kan lukke den midterste del af City-parkeringen af ved særlige lejligheder)
- P-båse kan fjernes, men der bør i muligt omfang tænkes fleksibel parkering ind - altså, hvor den eksisterer til hverdag men lukkes, når der er særlige arrangementer på pladsen
- Der skal være tilstrækkeligt antal handicap-pladser med centrale placeringer til rådighed
- Der skal udarbejdes en løsning, f.eks. med ambassade-pullerter, der gør, at dele af pladsen kan spærres af ved særlige lejligheder
- Der skal anlægges nye p-båse på det areal, hvor der nu rives et hus ned (i City-parkeringens sydøstlige hjørne)
- Hele området skal i videst muligt omfang tilgodesee fodgængere - altså være fodgængerprioriteret område
- Der bør evt. - efter samråd med Vej & Trafik - afsættes plads til delebiler

Overgange og forbindelser

- Der bør skabes en bedre sammenhæng over Havnegade
- Det skal undersøges, om f.eks. shared space kan være en løsning
- Overgangen skal skabe visuel sammenhæng og understrege forbindelsen på tværs, hele vejen fra Algade og ud til vandkanten
- Den skal på den måde 'invitere' til at bruge det nye byrum i City-parkeringen
- Overgangen skal også indtænke, at overfladevand fra City-parkeringen skal ledes videre til havnebassinet
- Der skal skabes en løsning, der er trafiksikker også for handicappede, herunder blinde
- Eventuelle niveauændringer skal ske på en måde, der ikke øger risikoen for vandindtrængen i de omkringliggende bygninger ved eventuelle oversvømmelser
- Forbindelserne til og fra pladsen - især gennem porte/smøger skal tydeliggøres
- Herunder skal der gives kreative bud på, hvordan netop portene (der ikke er kommunalt ejede) kan gøres mere indbydende med lys/farve/kunst etc.
- Også forbindelsen via portene til Nygade bør markeres

Overfladevand

- Projektet skal sikre en hensigtsmæssig håndtering af overfladevand
- Det betyder, at det ikke skal ledes til kloak men som udgangspunkt løbe på overfladen (evt. i render), forsinkes i bassiner, når det er relevant og ledes til havnebassinet
- Overfladevandet skal konverteres til også at være en rekreativ løsning, der er med til at skabe identitet, lyd og liv til det nye byrum
- Tekniske løsninger, som rensning, pumpning etc. bør samles, hvor det er let tilgængeligt for vedligehold
- SK Forsyning, og deres rådgivere Orbicon, er samarbejdspartner omkring håndtering af overfladevand

Multifunktionsplads

- Der skal anlægges en plads, der giver mulighed for forskellige aktiviteter, funktioner og indretning
- Den bør understøtte både markedsdage og større samlede arrangementer, f.eks. koncerter, taler, julearrangementer, Post Danmark Rundt, motionsløb etc.
- Pladsen bør i det daglige kunne bruges til leg, primært som boldspil - men indretningen må ikke hindre anden brug
- Dele af pladsen kan evt. indrettes til (korttids-) parkering i hverdagen
- Projektet skal gøre rede for antallet af publikum, der er plads til
- Projektet skal indtænke en løsning for, hvordan pladsen kan spæres af, hvis der er tale om arrangementer, hvor der opkræves entré, herunder hvor den optimale adgang til pladsen i så fald er (for billetkontrol etc.)
- Projektet skal desuden indtænke mulige modeller for eventuel overdækning af hele eller dele af multifunktionspladsen
- Tilsvarende skal der indtænkes modeller for, hvordan trafikken over pladsen kan styres

Scene

- Pladsens sceneforhold skal være skalérbare, så der både kan rummes små og store optrædender
- Minimum til de mindre optrædender skønnes at være 2 x 4 meter, mens den almindelige scene typisk skal være 4 x 6 meter - og ved store arrangementer op til 6 x 10 meter
- Scenen - eller scenerne - skal være teknisk optimeret for både strøm, lys og lyd (f.eks. grav til kabeltræk til lydmand)
- Adgang til (især den store) scene skal kunne ske med relativt store køretøjer
- Der skal være mulighed for backstage-faciliteter tæt på scenen
- Såfremt der foreslås en mobilscene-løsning, skal der anvises en model for, hvordan den administreres og håndteres
- Dermed siges også, at en (stor) scene ikke nødvendigvis er permanent; den anslås at finde anvendelse 1 til 2 gange per måned
- Scenens placering skal sikre, at publikum ikke blændes af sol - og at lys og andre visuelle effekter (f.eks. LED-curtains) kan ses uden generende lysindfald

Leg og bevægelse

- Bymidten mangler en legeplads - projektet skal sikre, at der etableres et nyt og spændende område, hvor børn i flere aldre kan lege
- Legepladsen skal tænke anvendelsen af vand ind
- Legepladsen skal placeres, så den virker beskyttet for trafik
- Den skal kunne 'overvåges' af forældre, der skal have opholdsmulighed i nærheden
- Der bør indtænkes mulighed for at bevæge sig på pladsen, urbane motionsredskaber, parkour, trapper og ramper til skateboard og rulleskøjter, dans og måske mulighed for at klatre
- Måske er der også plads til bordtennis, pentanque, kongespil etc., men det er ikke direkte krav til projektet
- Kan der være en skøjtebane om vinteren er det et plus
- Adgang for handicappede til nogle af disse aktiviteter er en forudsætning for løsningerne

Cafémiljø

- Der skal udarbejdes forslag til placering og principiel udformning af en café - om end der ikke kan bruges projektmidler på selve etableringen
- Den skal kunne anvendes året rundt
- Der skal være et godt mikroklima, så udeophold understøttes i videst muligt omfang
- Der skal - som overslag - redegøres for antallet af pladser inde og ude
- Det skal tænkes ind, om caféen kan have supplerende funktioner, f.eks. som turistinformation, plakatsøjle etc.
- Det bør overvejes, om den kan etableres som led i et socio-økonomisk projekt

Markedsplads

- Solens Plads fungerer i dag som torv for 3-4 stadeholdere - de skal også i fremtiden kunne tilbydes en hensigtsmæssig placering i området - projektet skal anviser én eller flere placeringsmuligheder
- Projektet bør skabe rammer for en udvidelse af stadepladser og torvekonceptet
- Det bør overvejes, om forbindelsen mellem Algade og Havnegade kan etableres på en måde, der i højere grad tilgodeser stadepladser og understøtter bevægelsen mellem Føtex og gågaden
- Tilsvarende kan multifunktionspladsen lejlighedsvist indrettes til torve-/markedsdage
- Det bør indtænkes, at der i en mindre skala og mere uformelt kan opstilles private stader for loppe-/kræmmermarked
- Stadepladsernes placering bør bidrage til oplevelsen af rumdannelser i og omkring de handlende
- Det skal overvejes, om der skal indarbejdes nemme muligheder for overdækning
- Der skal være adgang til strøm/lys til stadepladserne

Erhvervsbyggeri

- Projektet skal - i form af udlæg af byggefelter - beskrive, hvor eventuelt fremtidigt erhvervsbyggeri kan ske
- Erhvervsforeningen har udtrykt ønske om, at der kan bygges nye, tidssvarende butiksenheder i bymidten på ikke under 200-250 m², for at opfylde nutidens pladsbehov
- En umiddelbar vurdering er, at det er realistisk at finde plads til 1-3 enheder i den nævnte størrelse
- Eventuelt erhvervsbyggeri bør være med til at skabe rum og definere linjer
- Byggeri skal tænkes med blandede funktioner, f.eks. boliger og detailhandel, for at sikre, at der er liv i City-parkeringen, også når butikkerne er lukket

Andet

- Pladsen er for alle - og den skal tænkes sådan; ingen skal som sådan være uønskede, og alle brugertyper skal tænkes ind
- Pladsen mod Havnegade hedder i dag 'Solens Plads'. Flere har foreslået, at solen kan bruges som bærende idé, så også den nye plads kommer til at hedde Solens Plads - og solen udgør motiv for f.eks. belægning og belysning. Solen er synonym for ild - og dermed kan man tænke ild ind som motiv på pladsen, mens en ny havneplads kan være vandets plads og Torvet kan senere omdannes til jordens plads
- Projektet skal forholde sig til kunst i byrummet, og placeringen af de nuværende kunstværker bør beskrives nærmere

ET BUD PÅ PRINCIPPERNE FOR PLADSENS INDRETNING

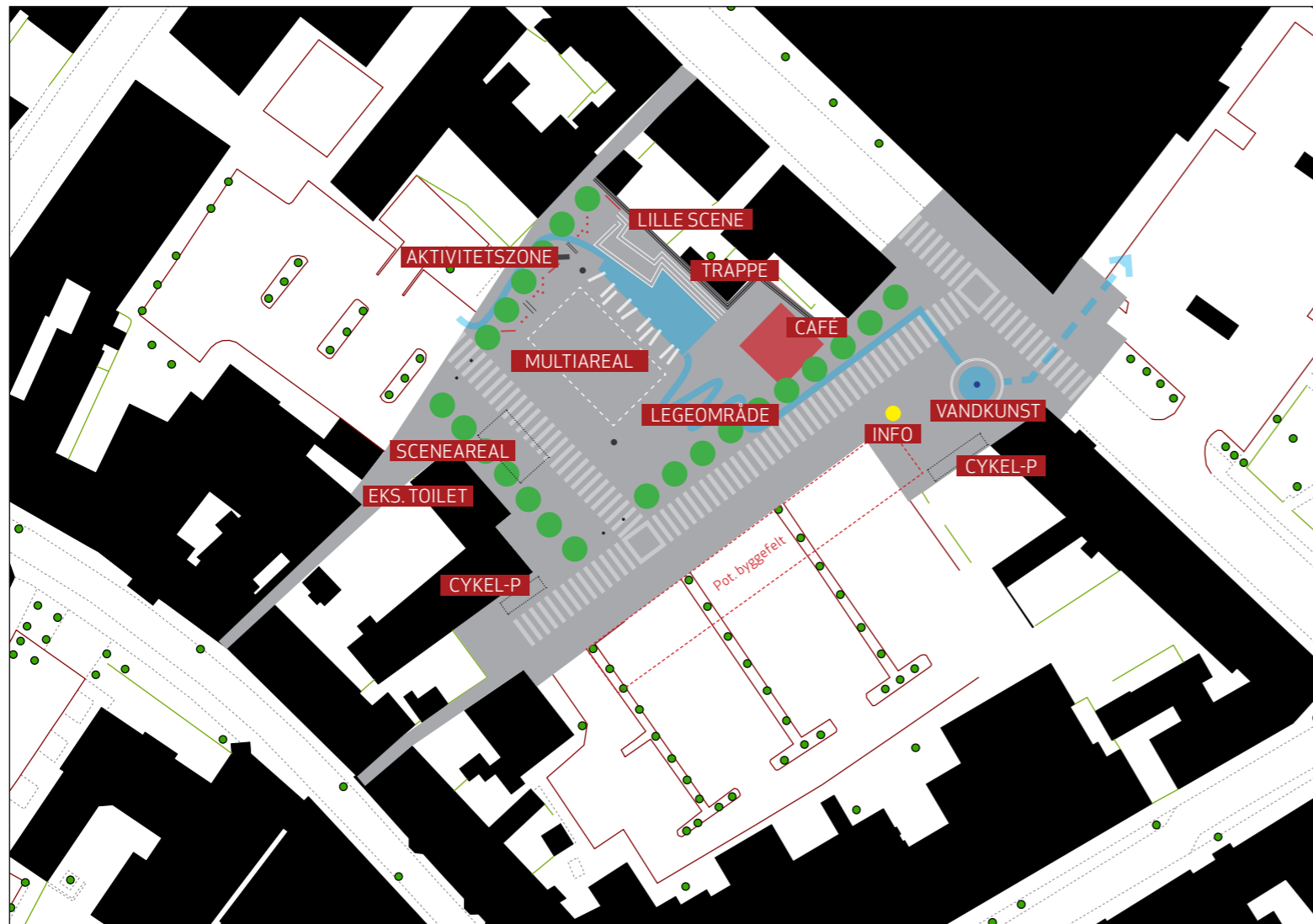
PRINCIPSKITSEN

Principskitsen på næste side er blot et udtryk for én løsning. Der findes flere, og den kommende proces vil afdække, hvilke elementer i principskitsen, der kan bæres videre til den egentlige projektering. Principskitsen tager ikke højde for økonomien men beskriver en sammenhængende løsning, der ikke er underlagt den prioritering, der vil blive nødvendig, før det endelige projekt kan sættes i gang.

Principskitsen er ikke politisk godkendt og skal kun ses som et redskab i dialogen med de eksterne rådgivere, der skal bearbejde projektet yderligere. Før vi sætter spaden i jorden i starten af 2016, vil både politikere og borgere have haft mulighed for at kommentere projektet. Det forventes at ske efter sommerferien 2015, når det egentlige skitseprojekt ligger klart.

Dette er altså bare et skridt på vejen imod en bymidte, der bliver lidt bedre at bo i og besøge.

Solens Plads - principskitse



1:1000

Hovedidéen er at skabe et aktivitetsområde, der lægger sig i mellem den sydlige og nordlige del af parkeringspladsen. Derved skabes tre adskilte og definerede byrum, der tilgodeser det omkringliggende erhvervsliv nogenlunde ligeligt, hvad enten de knytter sig til Brogade og den nordlige del af Algade - eller den sydlige del af Algade samt Nygade. Dette område er umiddelbart det, hvor parkeringen synes at være dårligst udnyttet. Samtidig knytter området sig til den vigtige forbindelse mellem Algade og Havnegade.

Området tænkes anvendt først og fremmest til en multifunktionel plads, der med f.eks. ambassadepullerter kan spærres for gennemkørsel, når der er arrangementer i byen. Det kræver en ændring af forbindelsen til Brogade, så man kan køre ind og ud. En enkel løsning, ikke mindst hvis Aldi fraflytter og ejendommen eventuelt kan fjernes.

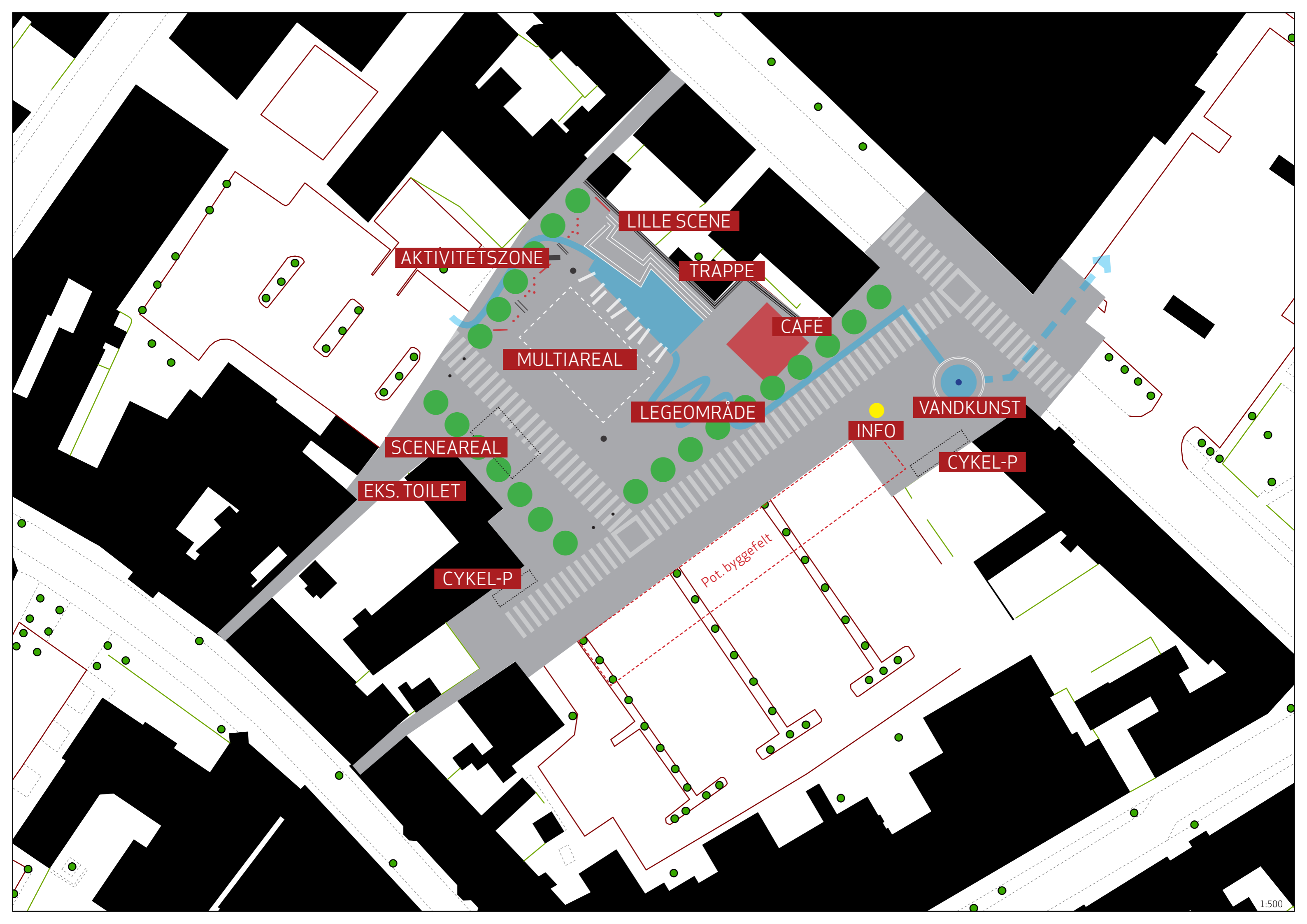
Placering og udformning gør, at man kan komme ind i alle fire hjørner af pladsen, hvilket ses som en optimal løsning ift. adgang. Samtidig kan man skabe mulighed for at spærre adgangen til pladsen helt af, så man kun kan komme ind ét eller to steder, hvilket kan være relevant ved arrangementer, der kræver betaling af entré.

Pladsen indeholder et sceneareal mod vest. Det betyder, at scenen ligger i skygge om aftenen, hvilket gør, at publikum kan stå i solen, og scenelys eller projektioner/ videoskærme kan ses. Scenen er tænkt som areal for en mobilscene, som indkøbes til formålet og foreslås forvaltet af f.eks. Korsør Erhvervsforening - så den kan placeres andre steder i bymidten, hvis det er relevant. Scenearealet skal blot sikre, at der er let tilkørselsmulighed, og at der er tekniske faciliteter til rådighed (primært adgang til strøm).

Pladsen består af et multiareal, der f.eks. kan være en laseroplyst boldbane men ellers umøbleret af hensyn til fleksibilitet. Pladsen vil f.eks. kunne bruges som markedsplads med mulighed for studepladser. I teorien kan pladsen også fortsat bruges til parkering i mindre omfang, men det kræver en stram styring, hvis det ikke skal karambolere med det byliv, man i øvrigt ønsker at skabe mulighed for i dette projekt. Der foreslås desuden en aktivitetszone med f.eks. tarzan-bane eller parkour og en klatrevæg. I den østlige del foreslås skabt ramme for en café med plads til udeservering i det område, hvor der er mest sol på pladsen. I nærheden af udeserveringen skabes et nyt legeområde med vand som tema.

Det hænger sammen med, at pladsens topografi anlægges sådan, at vandet kan samles op på hele multiområdet, der udgør en skålform og med mulighed for opsamling i et forsinkelsesbassin med overløb til rende, der udleder til et samlet system, der ender i havnen. Tæt på bassinet skal der være mulighed for at opholde sig, dels på nogle plinthe - eller andre opholdsmøbler - og dels på en trappe, der udformes, så den også kan udgøre en lille scene til de små spontane indslag. Hele trappen og forsinkelsesbassinet bør udformes, så det kan tåle skateboard- og rulleskøjteaktivitet og evt. indgå som en del af en parkour-bane.

Den nuværende Solens Plads ved Havnegade gøres til det sted, vandet opsamles og ledes videre - vandet kan på den måde gøres til et identitetsskabende element.



AKTIVITETSZONE

LILLE SCENE

TRAPPE

CAFE

MULTIAREAL

LEGEOMRÅDE

VANDKUNST

INFO

CYKEL-P

SCENEAREAL

EKS. TOILET

CYKEL-P

Pot. byggefelt

DET KAN VÆRE KONSTRUKTIVT AT FÅ ANDRE TIL AT SE PÅ SIG SELV!

SKITSEFORSLAG

Efter godt et halvt års fordybelse i City-parkeringen var der brug for friske øjne på projektet. Vi spurgte derfor et arkitekt-team med speciale i byrum og byliv, om de ville hjælpe med at vise, hvordan vores dispositionsplan og alle vores ønsker og forventninger til projektet ville kunne udformes i praksis. Vi spurgte dem også om, hvordan økonomien ville se ud - overslagsmæssigt. De er kommet med kreative bud på opgaven i form af et skitseforslag, som er vist i uddrag herefter.

Forslaget er udarbejdet af LIW Planning, og du kan læse mere om dem på deres hjemmeside www.liwplanning.dk.

Når Landdistrikts-, Teknik- og Ejendomsudvalget har behandlet forslaget, får alle mulighed for at komme med bemærkninger til det. Det forventes at ske i perioden fra den 17. august til den 13. september 2015. Herefter behandles bemærkningerne af projekt- og borgergruppen, hvorefter den egentlige projektering kan gå i gang omkring 1. oktober 2015.

City Parkeringen

- multifunktionsplads og mødested

Mange provinsbyer oplever som Korsør, et behov for at revitalisere og nytænke deres bymidter i forbindelse med at skabe attraktive rammer for liv og vækst.

Dels opleves en stigende opmærksomhed på at skabe rammer for det gode byliv og dels opleves et behov for at intensivere livet i de mindre byer ved at skabe sammenhæng og synergi mellem byens fysiske, kulturelle og sociale strukturer. Det handler bl.a. om at få byens liv ud i byens rum.

City Parkeringen i Korsør skal derfor gentænkes som et centralt, uformelt mødested, der med et særligt arkitektonisk og æstetisk udtryk differentierer sig fra byens øvrige rum.

Pladsen fungerer i dag som p-plads og som forbindelse mellem midtbyens handlegader Algade og Havnegade. Det betyder, at alle slags mennesker og alle aldersgrupper har ærinder eller passerer her, på alle tidspunkter af dagen, hele året – hvilket er et solidt udgangspunkt for at udfolde stedets potentialer.

Vores tilgang er baseret på en overbevisning om at de steder, vi bruger til hverdag skal være inspirerende og understøtte de aktiviteter, vi kommer der for. Men de skal også give os noget ekstra. Og de skal kunne rumme både det ordinære og det spektakulære.

Denne læsning af byens muligheder er også vores vision for City Parkeringen, hvor ophold og transit, kombineres med bevægelse, leg, markedsplads og performance. Et setup for "det gode byliv"

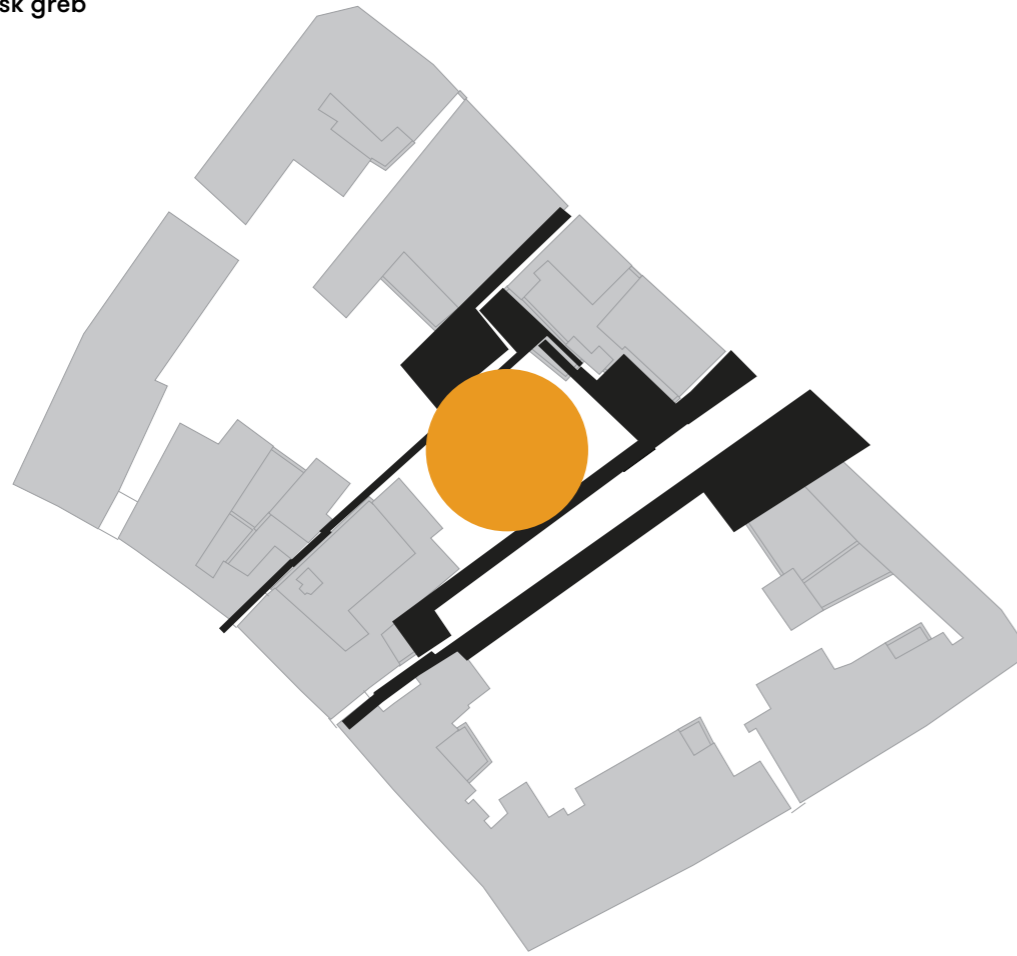
Vores fokus vil derfor særligt være

- at skabe et indbydende, uformelt urbant rum til udfoldelse for alle aldre med muligheder for leg, bevægelse, optræden og handel.
- at skabe opholdsmuligheder for alle aldre med plinte, bænk, trapper, kanter, scene, væg og caféområde.
- at skabe oplevelsesmuligheder hele året med en skiftende karakter i materialer og design, smed belysning, kunst, vand og beplantning.

Desuden vil vi arbejde med mødet mellem nyt og gammelt, hvor bl.a. eksisterende træer, dele af belægningen, terrænmure og facader genbruges som en del af det overordnede arkitektoniske greb.



Arkitektonisk greb



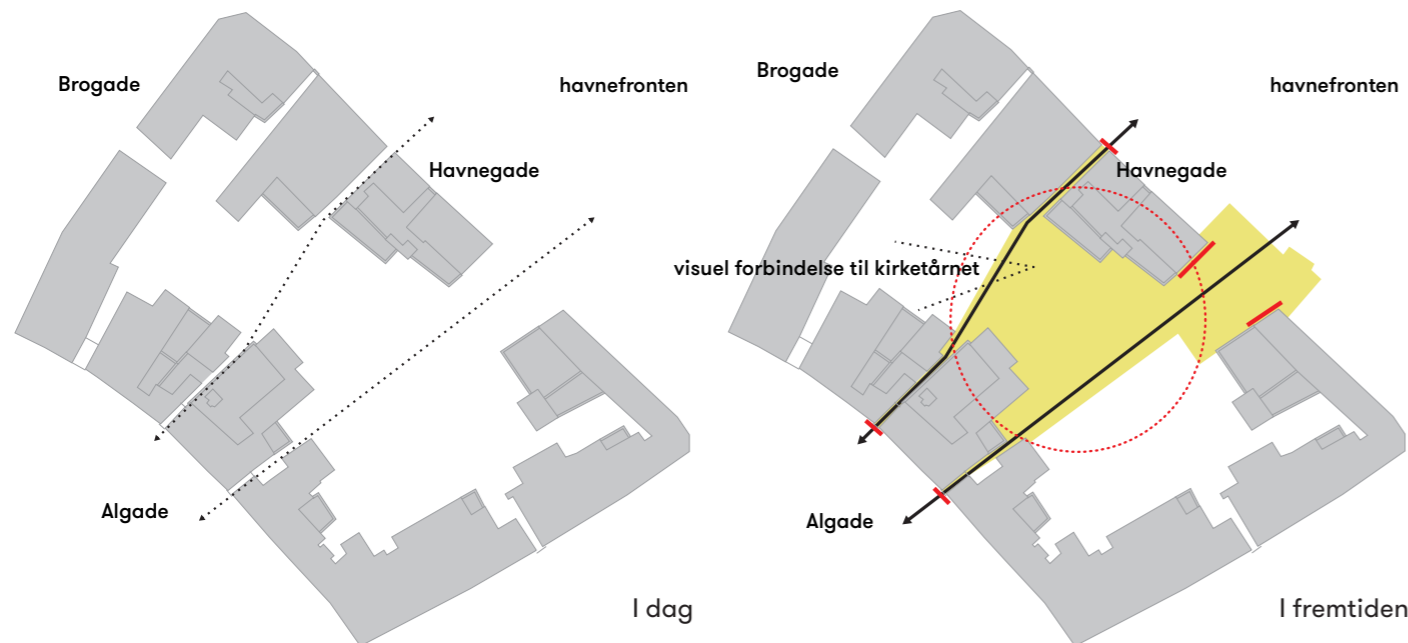
Arkitektonisk greb

- koblinger på tværs

Forslaget tager afsæt i et simpelt, overordnet arkitektonisk greb, inspireret af visionen om at byrummet skal bidrage til at styrke sammenhængen af byen på tværs:

Fra Algade og Havnegade strækker stier og passager/gyder sig som lange "arme" ind over pladsen, hvor de tager fat og lægger sig omkring de rum, der ligger på den modsatte side af pladsen. På den måde fletter de sig sammen og skaber en robust ramme omkring pladsens centrale rum.

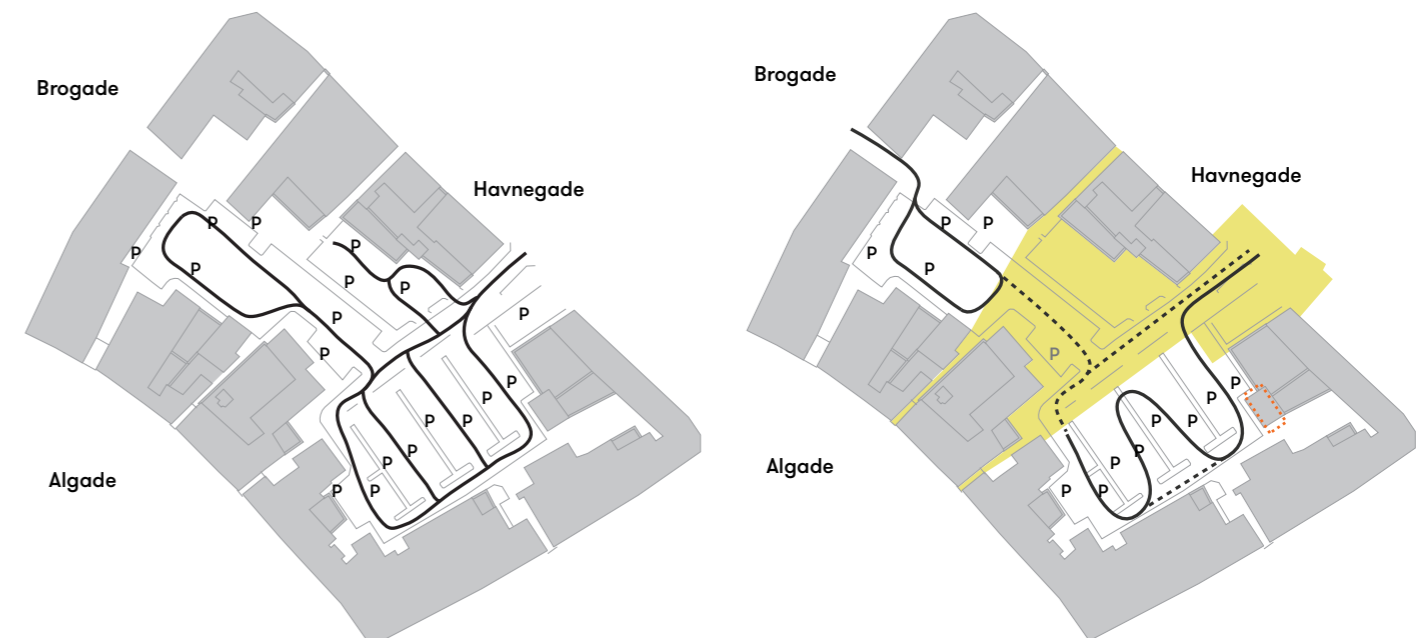
Bedre sammenhæng på tværs



Selvom det afstanden rent fysisk ikke er stor, oplever man i dag ikke havnen som en del af byen. City Parkeringen optager et stort og attraktivt område, der i dag mest opleves som et "hul" i byen.

Et attraktivt og levende byrum mellem by og havn vil styrke sammenhængen på tværs af byen. Porte og facader forstærkes som pladsens ansigt udadtil. Visuelle forbindelser med byen fritholdes og forstærkes i pladsens arkitektur.

Trafik og parkering



pladsen fungerer i dag som parkeringsplads, hvor al færdsel foregår på bilernes præmisser

De eksisterende parkeringsarealer mod syd og mod nord bevares, men trafikflowet ændres, med ind- og udkørsler både fra Havnegade og fra Brogade. Ved den sydlige parkering ensrettes flowet samtidig med at de midterste indkørsler til parkeringen lukkes og der nedlægges 4 parkeringspladser, så Markedsgaden belastes mindst muligt. De 4 pladser erstattes med nye i det syd-østligste hjørne (markeret med stiplede orange). Til hverdag er der korttidsparkering ifm. kørebanen og biler kan fortsat krydse. Ved særlige lejligheder spærres pladsen af for tværgående trafik.

Forslag

Pladsen bygges op omkring en række forbindelser og forskellige felter for aktivitet og ophold.

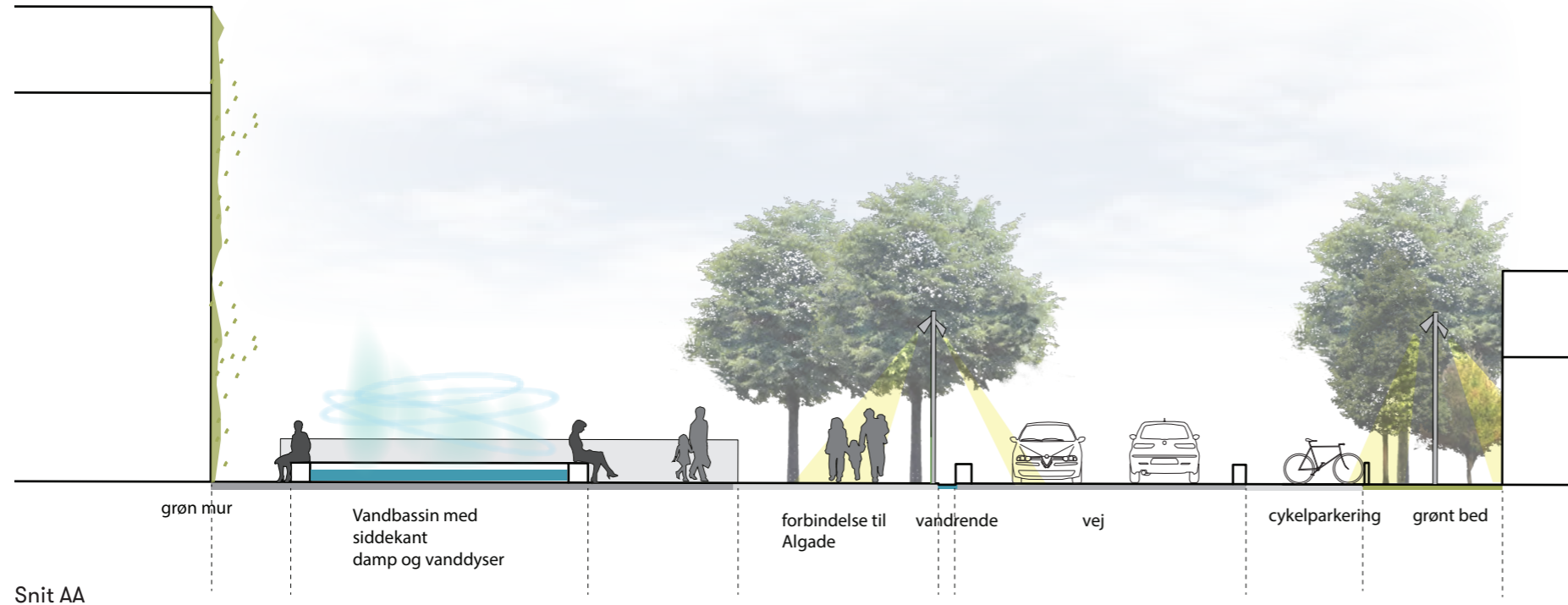
Passagen mellem Algade og den nye plads markeres med en særlig lyssætning der skaber en intim og behagelig stemning. Den eksisterende belægning med betonfliser bevares, men suppleres med aflange bordursten der yderligere markerer bevægelsen fra Algade til havnearkaden og Havnegade. De eksisterende træer ved stien bevares og der plantes tilsvarende træer i modsatte side for at forstærke den grønne forbindelse. Plinte bevares og ved kanten etableres der åben regnvandshåndtering i vandrende langs hele stien.

For enden af forbindelsen placeres pladsens nye "vandskulptur". Et cirkulært vandbassin med damp og vanddyser, hvor udtrykket kan skifte fra dag til dag. Bassinets kant udformes som en siddekant, hvor fra man kan følge med i livet på pladsen og med kig til Føtex og Havnearkaden. Den bare facade der vender mod den lille pladsdannelse, begrønnes og skaber en indbydende grøn port til den nye Cityparkering.

Den centrale del af Cityparkeringen omlægges til et multiareal med en ny hvid betonbelægning, hvor der er mulighed for boldspil og andre streetaktiviteter på det opstregede areal. En del af arealet overdækkes med et let tag. Under taget kan der afholdes mindre arrangementer og en lille scene/plateau muliggør at afholde arrangementer i tørvejr. Under taget kan der ophænges reb, gynger og andre skiftende installationer. Mod nord etableres et kuperet terræn (Bækken), hvor regnvandet fra den centrale del opsamles og renses. Plinte og mindre mure i forskellige højder skyder sig ud i Bækken og kan anvendes til ophold og leg. På tørre dage er Bækken det ideelle sted for skatere og rulleskøjteløbere. Længst mod nord i læ af de eksisterende mure, placeres et nyt cafeområde med legeaktiviteter for de mindste med trampoliner og lave hængekøjer.

Vest for multiarealet og overdækningen etableres der et parkour og klatreområde tiltænkt de større børn. Under klatreelementerne lægges der gummifaldunderlag i skiftende gul-grønne farver. En siddetrappe i træ (der også kan anvendes som scene) skaber gode opholdsmuligheder i solen med udkig over hele aktivitetsområdet.

Området syd for multiarealet anvendes som flexområde. Til hverdag er der korttidsparkering og ved større arrangementer kan flexområdet lukkes af med ambassadepullerter og der kan opstilles en mobil scene. Flexområdet rammes ind af en Lyd-løbebane hvor rør i forskellige højder og breder afgiver lyd ved berøring. Banen afgrænses af pullerter og mindre plinte.



Snit AA



Snit BB



Belysning

- Belysningen skaber overblik og tryghed
- Understøtter pladsens forskellige funktioner
- iscenesætter pladsens forskellige rumligheder, så de opleves forskelligt mellem nat og dag.



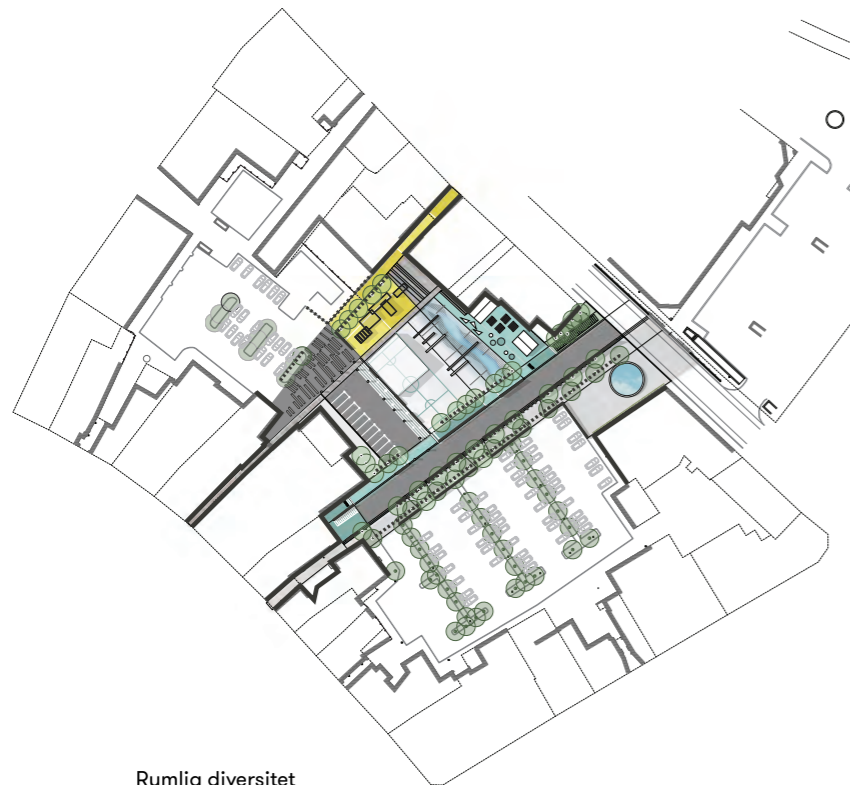
Events

- Det er muligt at anvende pladsen til både store og små events, med en stor rumlig og funktional fleksibilitet.



Markedsplads

- Markedsfunktioner kan skaleres op eller ned, afhængigt af behovet, med muligheder for stædepladser både omkring Vandspejlet, langs Markedsgaden og ved Scenepladsen.



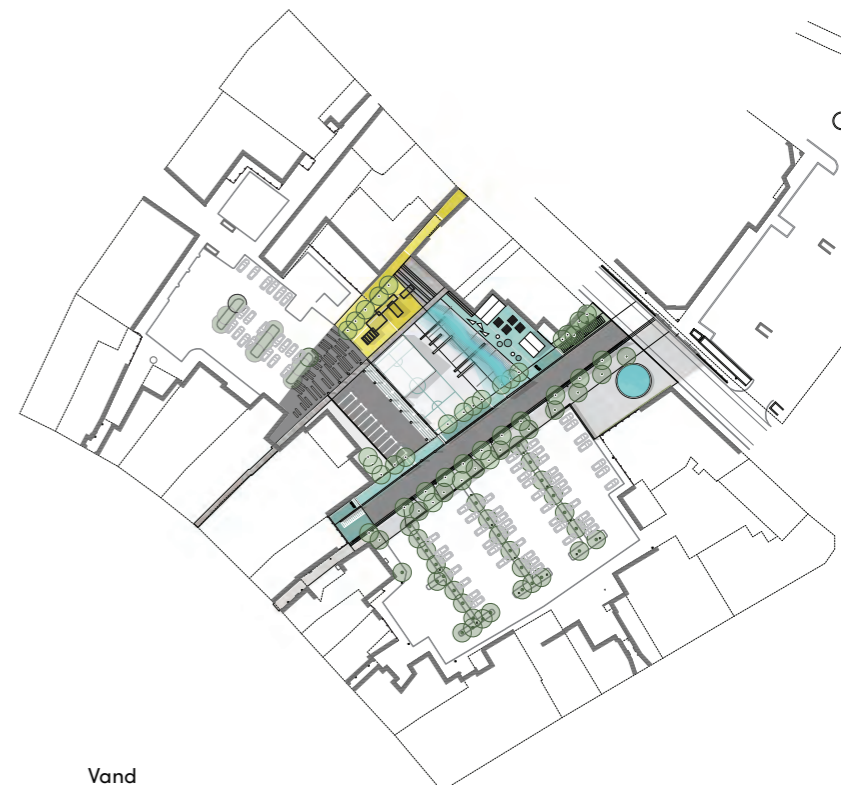
Rumlig diversitet

- Rummet primære vægge udgøres af de omkringliggende bygninger
- Eksisterende træer og mure bevares og bidrager til at skabe mindre rumligheder i pladsens store rum.
- Port-passagerne/gyderne er særligt intime rum, som iscenesættes og byder indenfor med overraskende eller uventede oplevelser.



Overflader

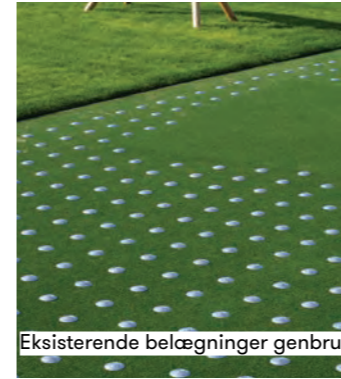
- Rummenes funktion og den rumlige og oplevelsesmæssige variation understøttes af belægninger i forskellige materialer og overflader.
- De forskellige belægnings typer bidrager samtidig til at binde rummet sammen på tværs af pladsen.



Vand

- Regnvandet fra pladsen opsamles i Grøften, der fungerer som både skate-bane og regnvandsbassin, der kan rumme varierende mængder vand.
- Den eksisterende vandrende langs Markedsgaden bevares og synliggøres som en åben regnvandsrende.
- Afhængigt af hvad der er teknisk og økonomisk muligt, kobles Vandspejlet også til dette system.
- Vandet føres i sidste ende mod havnen.



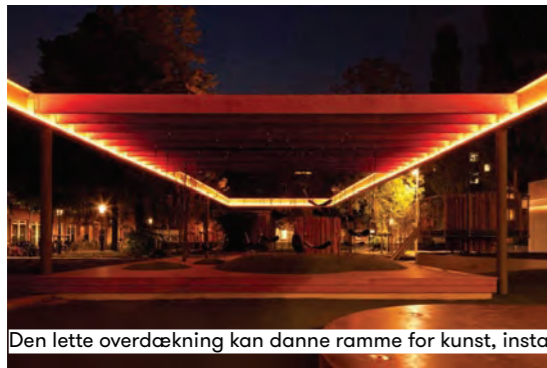


Pladsen kobler sig på byen via de eksisterende gyder, der udsmykkes og får funktion af gadegalleri.

Eksisterende belægninger genbruges i et vist omfang og kombineres med gummi, Dan-grib og beton.



På banen er der plads til mange forskellige typer af aktiviteter fra boldspil til udstillinger, dans og marked



Den lette overdækning kan danne ramme for kunst, installationer og events - fra loppemarked til fællesspisning - hele året rundt.



Flexarealet fungerer til daglig til korttidsparkering, men her er der plads til store arrangementer og events som koncerter, performances, marked, mv.



Parkour og klatreområdet er til både store og små. Rummet ender i en trætrappe med store trin til leg og ophold. Trappen fungerer også som tilskuerpladser i forbindelse med evenst på pladsen.



Grøften udformes med inspiration fra de amerikanske concrete river beds, som en åben regnvandsrende, der til daglig fungerer som skate- og legebane. Plinte af træ og beton til ophold og leg ligger som sveller i kanten og kobler grøften til pladsen omkring banen.



Langs med Grøften, ind mod Kirkens Korshær, ligger cafe- og legeområde. Her er rum til afslappet ophold og plads til at de mindre børn kan lege i nærheden. Her er springpytter, trampoliner og hængekøjer (i stedet for gynger), hvor også de større børn kan hænge ud.

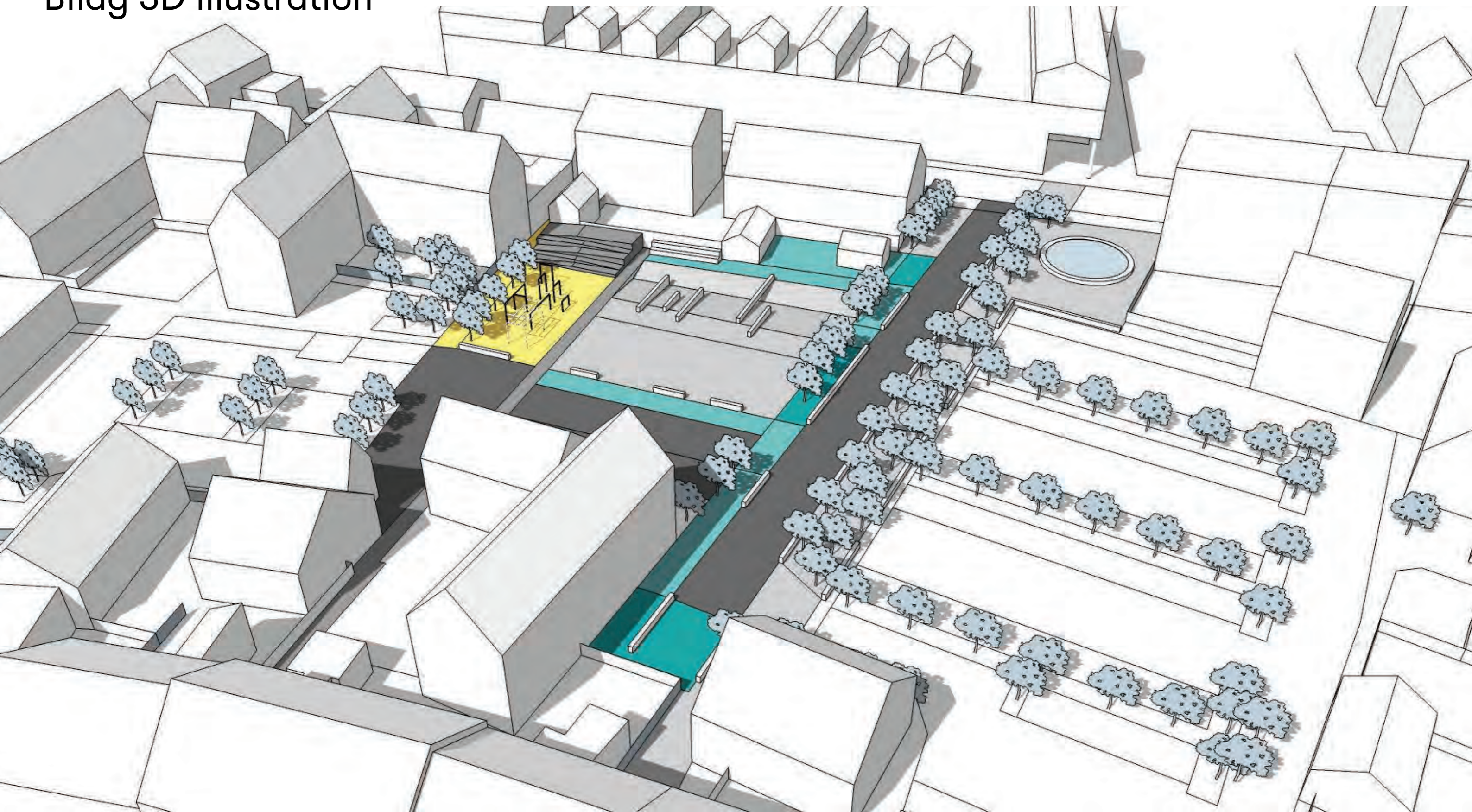


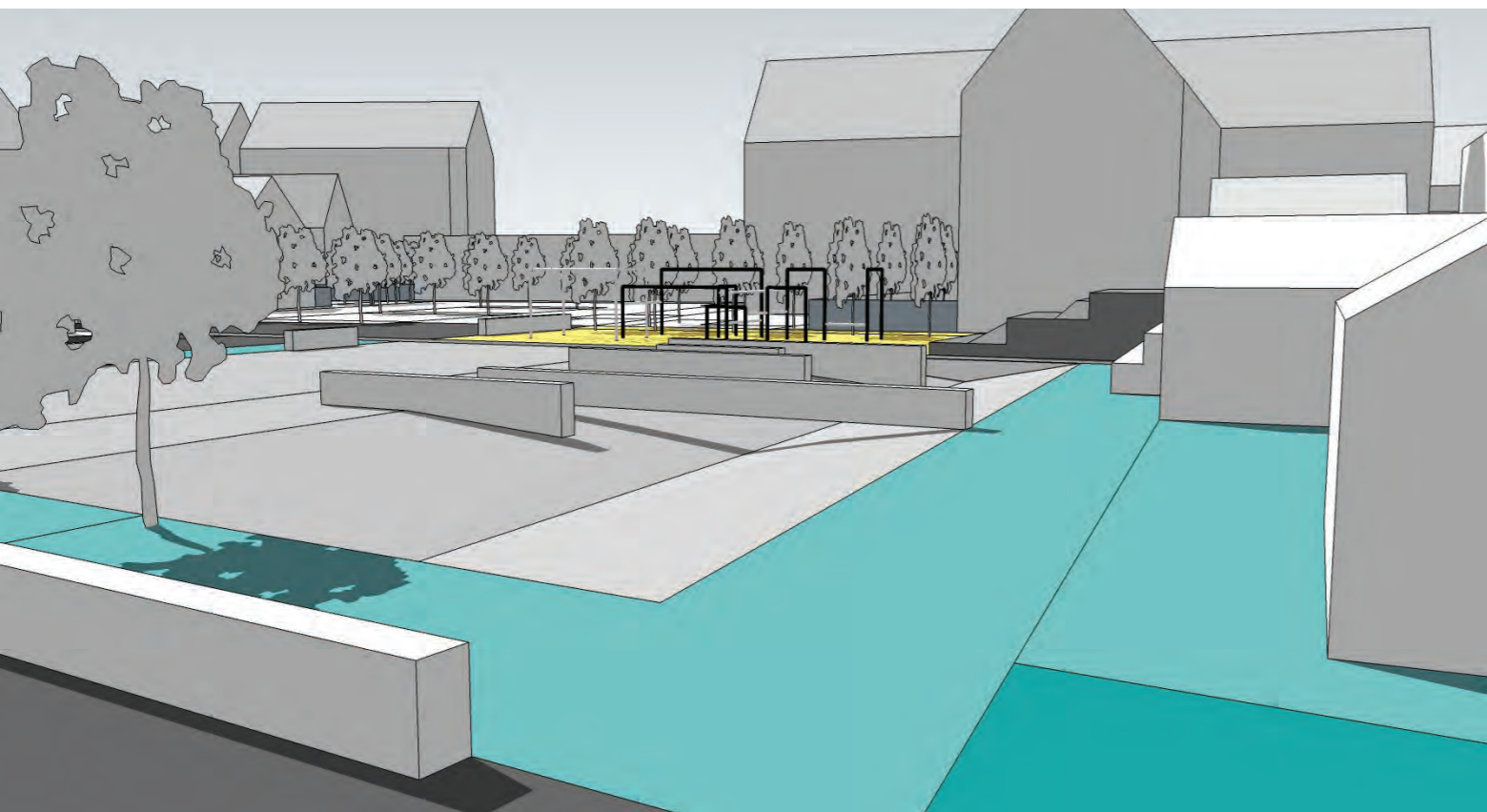
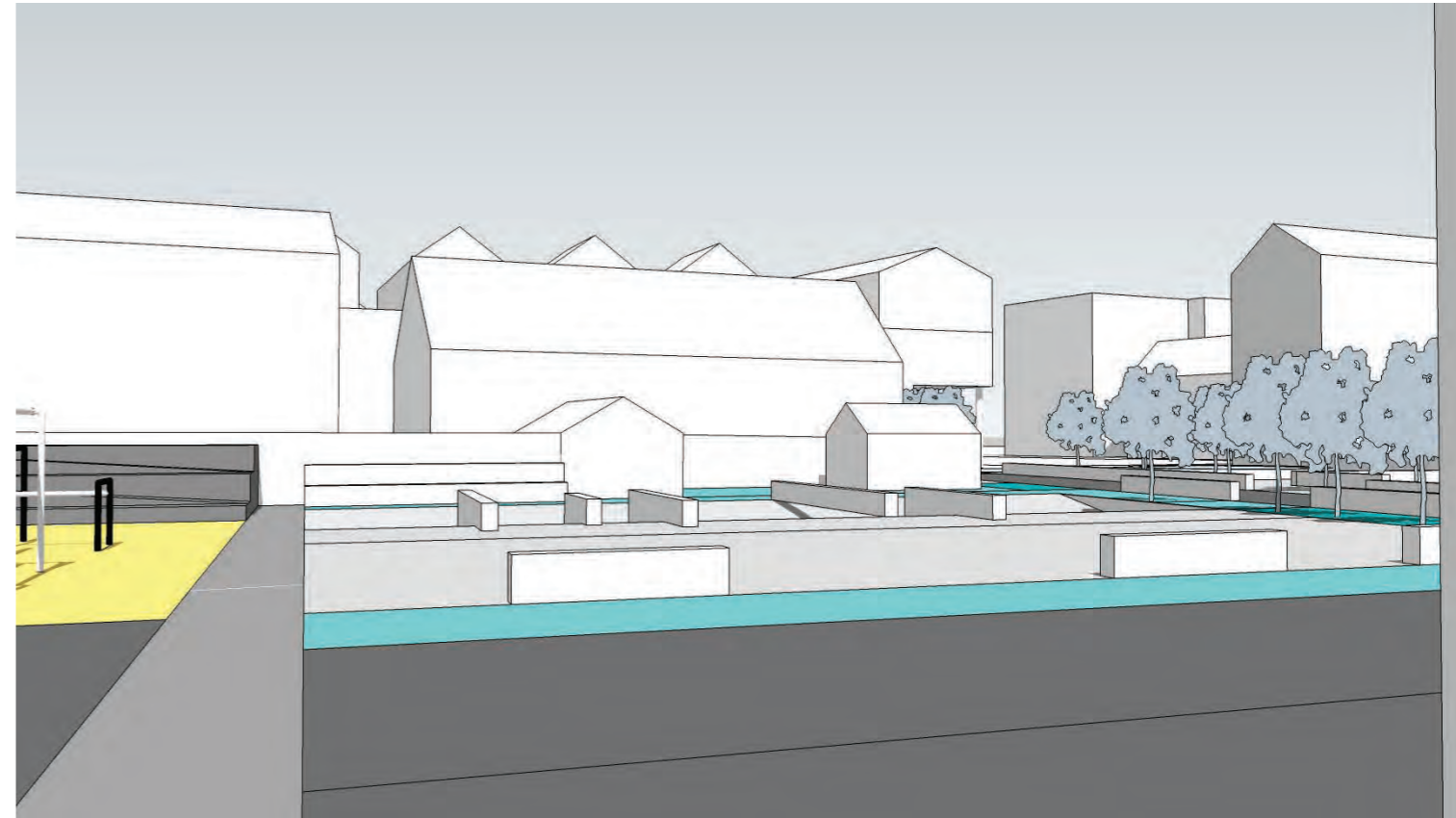
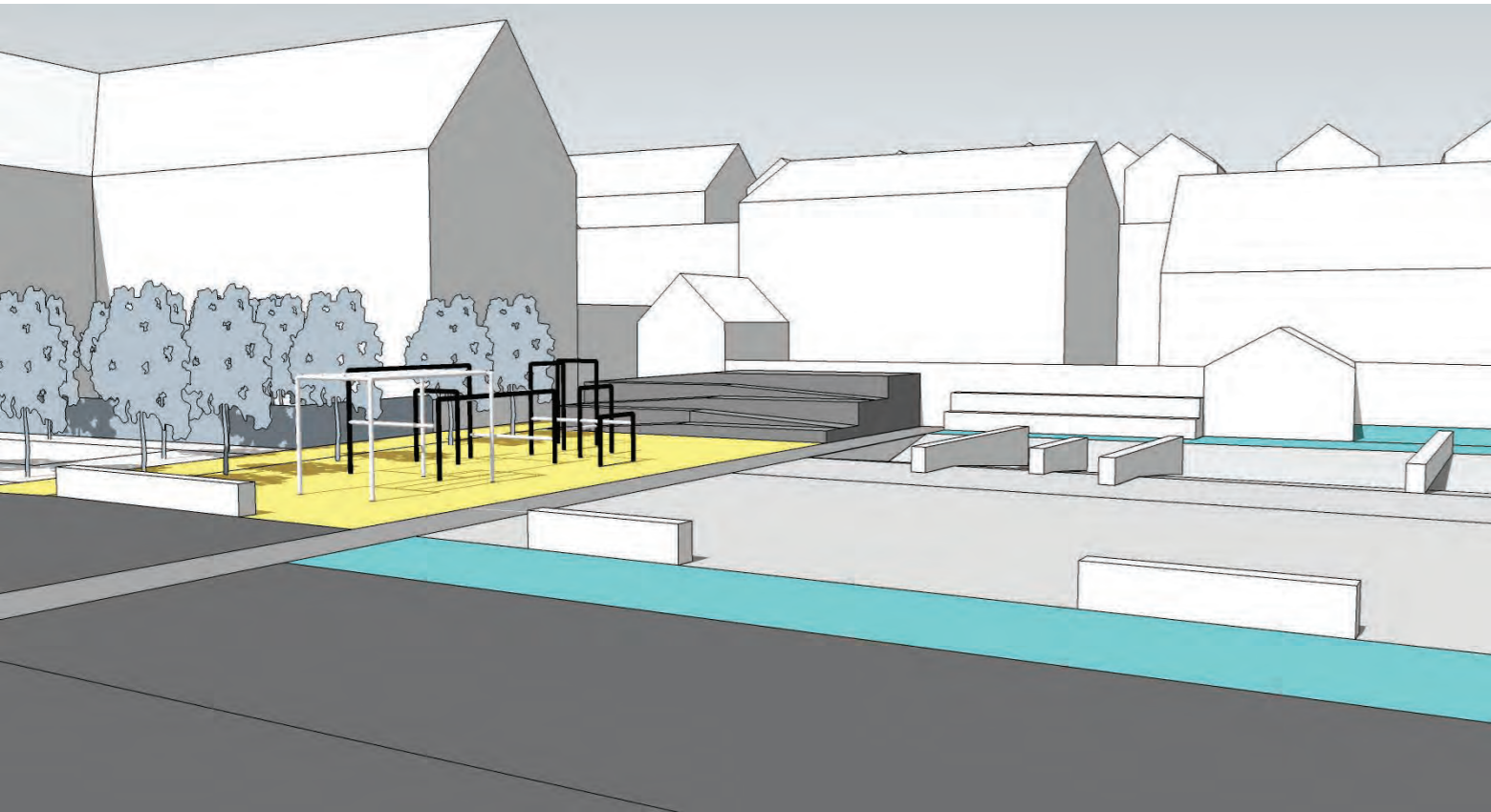
På pladsen ud mod Havnegade ligger Vandspejlet - en stor cirkulær vandkunst med siddekant.

Den store gavl ved Vandspejlet begrønnes.

I aften og nattetimer ligner Vandspejlet en svævende skive.

Bilag 3D illustration





Korsør City parkering - Prisoverslag

	Område	Mængde	Enhed	Enhedspris	Pris
1.0	Byggeplads, rydning m.v		estimeret		kr 700.000
2.0	Belægning				
	Dangrib, blå (løbebaner og cafe-legeområde)	600	m ²	835	kr 501.000
	Gummi faldunderlag, gul (parkour og sti)	369	m ²	1.000	kr 369.000
	Asfalt	1.087	m ²	750	kr 815.250
	Hvid beton (multiareal og Grøften)	764	m ²	1.200	kr 916.800
	Eksisterende betonsten (oprensning og omlægning)	820	m ²	400	kr 328.000
	træsveler, sti	146	m ²	950	kr 138.700
	træsveler i asfaltbelægning	125	m ²	950	kr 118.750
	Græsarmering	86	m ²	500	kr 43.000
	Opstregninger, termoplast	100	lbm	750	kr 75.000
4.0	Beplantning				
	Nye træer	27	stk	3.500	kr 94.500
	Begrønning af facade	230	m ²	450	kr 103.500
5.0	Inventar				
	Cykelstativ	42	stk	1.100	kr 46.200
	Pullerter	12	stk	890	kr 10.680
	Mure og plinte (elementer)	89	lbm	2600	kr 231.400
	trædæk og siddetrappe	92	m ²	1800	kr 165.600
	Bænk integreret ved mur	1 stk	estimeret		kr 25.000
	LAR		estimeret		kr 800.000
	Rundt vandspejl med siddekant	1 stk	estimeret		kr 1.000.000
	Tag	1 stk	estimeret		kr 1.200.000
	Parkour og klatre anlæg	1 stk	estimeret		kr 350.000
	trampoliner	5		35000	kr 175.000
	hængekøjer	3		48400	kr 145.200
	musikinstrumenter	5		10000	kr 50.000
6.0	Belysning og el				
	Belysning , master	17	stk	20.000	kr 340.000
	Særlig lyssætning i passage		estimeret	-	kr 80.000
	Særlig lyssætning i "gyde galleri"		estimeret		kr 100.000
	lys ved vandspejlet		estimeret		kr 150.000
	lys under tag		estimeret		kr 150.000
7.0	Uforudsete udgifter	10	procent		kr 812.258
	Sum				kr 10.034.838

Økonomioverslag

Det skal bemærkes, at dette overslag er foretaget på baggrund af skitseforslaget hvor der endnu ikke er fastlagt specifikke produkter og materialer. Den endelige økonomi kan derfor først fastlægges i forbindelse med udarbejdelse af projektforslag.