

SAMMENFATTENDE REDEGØRELSE

MILJØVURDERING AF KOMMUNEPLANTILLÆG NR. 25

TEMAPLAN FOR SOLENERGI

DET HANDLER PLANEN OM

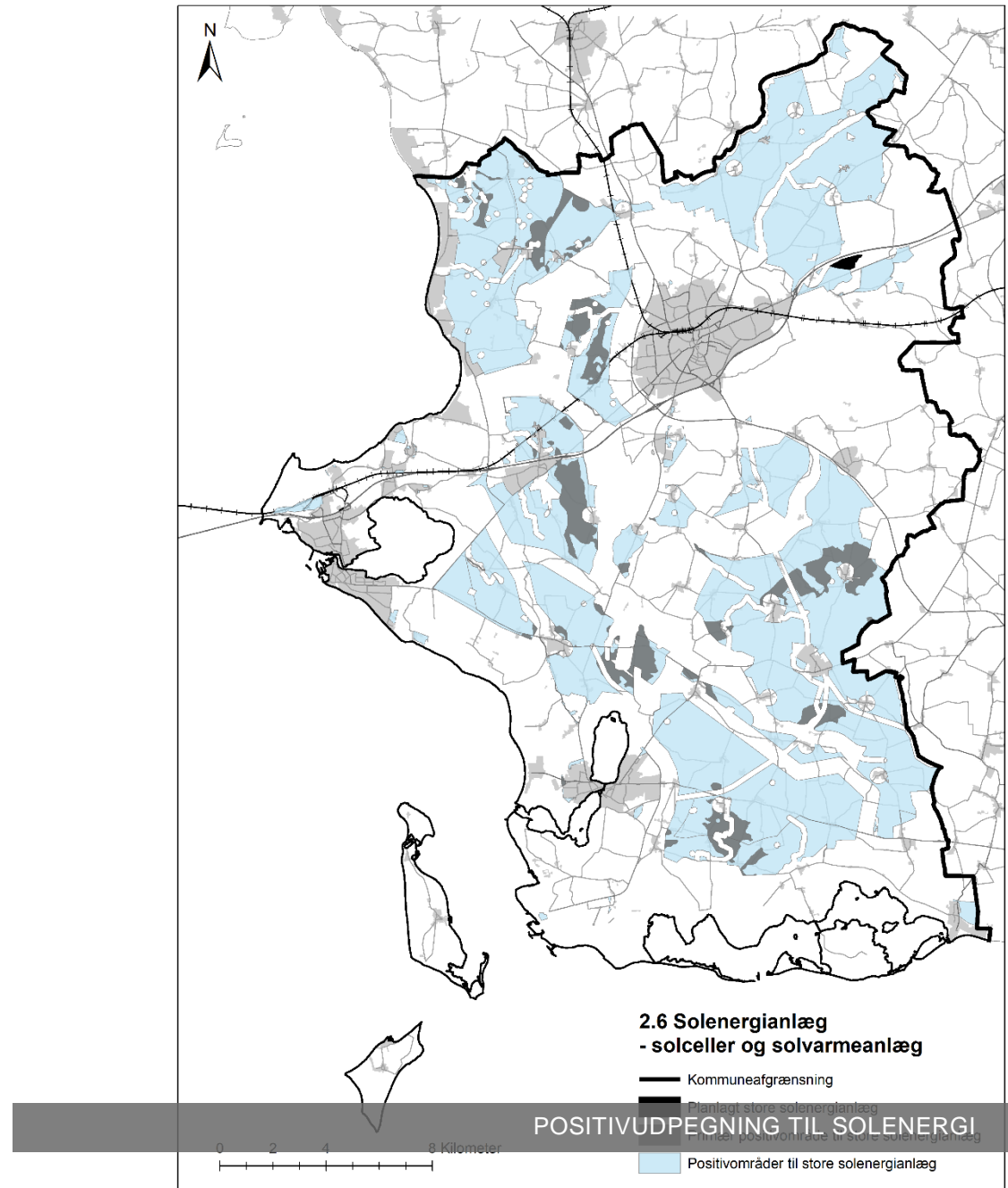
Slagelse Kommune har udarbejdet en temaplan for solenergi som et kommuneplantillæg til Kommuneplan 2017. Hensigten med kommuneplantillægget, er at opdatere kommuneplanens retningslinjer for placering af store solenergianlæg. Planlægningen omfatter alene store solenergianlæg på terræn. Mindre private solcelleanlæg som typisk opsættes på facader eller terræn i tilknytning til boliger, virksomheder, offentlige bygninger m.v. er således ikke omfattet.

Planlægningen omfatter en opdatering af kommuneplanens retningslinjer for og positivudpegning til placering af store solenergianlæg. Dermed er der ikke taget stilling til konkrete arealer, men alene foretaget en overordnet afvejning af planlægningsmæssige interesser og hensyn, og dermed en positivudpegning, i forhold til, hvor der, efter en nærmere konkret planlægning og afvejning af lokale planlægningsmæssige interesser og hensyn, kan indpasses store solenergianlæg.

LOVGIVNING

Kommuneplantillægget er omfattet af Lov om miljøvurdering af planer og programmer og af konkrete projekter (VVM) (LBK 1225 af 25. oktober 2018) § 8 stk. 1 nr. 1 og fastlægger samtidig rammer for fremtidige anlægstilladelser til projekter omfattet af bilag 2.

I henhold til Lov om miljøvurdering af planer og programmer og af konkrete projekter (VVM) (LBK 1225 af 25. oktober 2018) § 11, skal der, forud for udarbejdelsen af miljørapporten, foretages en afgrænsning af miljørapportens indhold. Som en del af afgrænsningen, høres berørte myndigheder. Proceduren er yderligere uddybet i vejledningen til loven (*Vejledning nr. 9664 af 18. juni 2006 – Vejledning om miljøvurdering af planer og programmer*). I forbindelse med den endelige vedtagelse af kommuneplantillægget skal der udarbejdes en sammenfattende redegørelse.



INDHOLD

DET HANDLER PLANEN OM	2
LOVGIVNING	2
KOMMUNPLANTILLÆG NR. 25	3
INDLEDNING	4
INTEGRATION AF MILJØHENSYN	6
HØRINGSSVAR	7
ALTERNATIVER	10
0-ALTERNATIV	10
OVERVÅGNING OG AFVÆRGEFORANSTALTNINGER	10
OVERVÅGNING	10
AFVÆRGEFORANSTALTNINGER	10
TEKNISKE MANGLER OG MANGLENDE VIDEN	11

KOMMUNPLANTILLÆG NR. 25

Kommuneplantillægget fastlægger de overordnede retningslinjer for placering af store solenergianlæg. Som supplement til retningslinjerne er der foretaget en positivudpegning til placering af store solenergianlæg. Planlægningen har et særligt fokus på beskyttelse af grundvandsinteresser. Derfor søger planlægningen at lokalisere store fælles solenergianlæg i områder med særligt sårbare grundvandsinteresser.

Positivudpegningen er foretaget indenfor landskabsudpegningen Landbrugsflade med det strategiske mål Vedligehold og Ændre og hvor der ikke tilsidesættes øvrige beskyttelseshensyn. Det betyder, at positivudpegningen medtager dele af kommunes arealer i det åbne land som er omfattet af kystnærhedszonen.

Beskyttelseshensyn og andre hensyn som er udtaget af positivudpegningen er:

- Fredninger
- Kirkebyggelinjer
- Fortidsmindebeskyttelseslinjer
- Åbeskyttelseslinjer
- Kulturmiljø - Flade, Vikingeborg
- Natura 2000 områder
- Fredskov
- Anlægsområder
- Beskyttede Landskaber
- Småbakked Dødislandskab, Vedligehold
- Kystforland, Vedligehold/Ændre
- Ådal, Vedligehold
- Større uforstyrrede landskaber
- Naturnetværk kerneområder, korridorer
- Potentielle naturnetværk
- Projektområdet Nordskoven

Med vedtagelsen af kommuneplantillægget bortfalder de eksisterende retningslinjer for solenergianlæg – Retningslinje 2.6, Solceller og solvarmeanlæg og erstattes af de nye retningslinjer med tilhørende positivudpegning.

Den nye planlægning er en præcisering af den eksisterende planlægning og viser mere aktivt, hvor der ikke kan opstilles store solenergianlæg. Den nye planlægning udpeger således ikke nye konkrete områder til placering af store solenergianlæg men præciserer hvor sådanne store solenergianlæg ikke kan placeres af hensyn til andre planlægningsmæssige interesser.

INDLEDNING

Slagelse Kommune offentliggjorde i december måned 2019 et kommuneplantillæg nr. 25 Temaplan for solenergi med tilhørende miljøvurdering af planen. Kommuneplantillægget med tilhørende miljøvurdering har været i otte ugers høring med en høringsfrist der udløb d. 14. februar 2017.

Miljøvurderingen belyser de sandsynlige miljøpåvirkninger af ændringerne ved gennemførelse af planlægningen. Miljøvurderingen bygger på en afgrænsningsrapport som har været i høring hos berørte myndigheder afgrænset til:

- Erhvervsstyrelsen (Planloven),
- Miljøstyrelsen (Landskab, Naturbeskyttelse),
- Naturstyrelsen (Skovrejsning),
- Slots- og Kulturstyrelsen (Kulturarv),
- Energistyrelsen (Energiproduktion),
- Landbrugsstyrelsen (Landbrugsarealer),
- Forsvarsministeriets Ejendomsstyrelse (Forsvarets interesser),
- Trafik-, Bygge- og Boligstyrelsen (Infrastruktur),
- Roskilde Stiftsøvrighed (Kirker og kulturarv),
- Vejdirektoratet (Statslige veje),
- Museum Vestsjælland (Arkæologi og nyere tids historie),
- Næstved Kommune (Nabokommune),
- Sorø Kommune (Nabokommune),
- Kalundborg Kommune (Nabokommune),
- Slagelse Kommune (Intern myndighed)

På baggrund af afgrænsningsrapporten, har miljøvurderingen fokuseret på følgende miljøfaktorer:

- Biologisk mangfoldighed, Flora og fauna
- Befolkningen og menneskers sundhed
- Vand
- Luft
- Klimatiske faktorer
- Landskab
- Kulturarv, herunder kirker og deres omgivelser
- Ressource-effektivitet

Ifølge miljøvurderingslovens § 13 stk. 2 skal der i forbindelse med den endelige vedtagelse af kommuneplantillægget udarbejdes en sammenfattende redegørelse, som:

- beskriver hvordan miljøhensyn er integreret i planen,
- beskriver hvordan miljørapporten og de udtalelser, der er indkommet i offentlighedsfasen, er taget i betragtning,
- redegør for hvorfor den vedtagne plan er valgt på baggrund af de rimelige alternativer, der også har været behandlet, og
- beskriver hvorledes myndigheden vil overvåge de væsentlige miljøpåvirkninger af planen

Den sammenfattende redegørelse offentliggøres samtidig med det endeligt vedtagne plangrundlag.

INTEGRATION AF MILJØHENSYN

Miljøvurderingen har været udarbejdet med henblik på at sikre en integration af miljøforhold i planforslaget. Allerede i forbindelse med udarbejdelse af forslaget har miljøhensyn indgået som en væsentlig del af planlægningen. Miljøvurderingen har i den forbindelse bidraget til at indarbejdelsen af disse miljøhensyn foreligger dokumenteret.

Plangrundlaget indeholder de opdaterede retningslinjer for den videre planlægning for solenergi i Slagelse Kommune. I miljøvurderingen af temaplanen for solenergi er det vurderet, hvorvidt planen kan forventes at medføre væsentlige virkninger på miljøet.

Miljøvurderingens konklusion er, at endelig vedtagelse af temaplanen for solenergi kan forventes at medføre få og begrænsede virkninger på miljøet set i forhold til den gældende planlægning og dermed 0-alternativet. Det er på den baggrund vurderet, at miljøpåvirkningen af den aktuelle planlægning vil være neutral set i relation til den gældende planlægning.

HØRINGSSVAR

Der er i alt indkommet 10 høringssvar i forbindelse med den offentlige høring. Høringssvarene fordeler sig på 5 fra private personer, 2 fra foreninger og en fra hhv. en rådgiver, en virksomhed og en myndighed.

- Casper J. Dahl fra Idagaard bemærker, at det ene af to områder (et område ved Idagaard), hvor de er interesseret i at placere solceller, ikke er udpeget i kommuneplantillæg nr. 25 og ønsker derfor at dette område kommer med. Bemærkningen har ikke ført til ændringer af planlægningen.
- Søren Olesen bemærker, at han ejer arealer ved Vedskølle by ved Skælskør, hvor terrænet er fladt og man nemt vil kunne placere solceller, der ved læbeplantning vil være godt skjult. Håber på vedtagelse af kommuneplantillægget og ser frem til konkrete byggeprojekter for solcelleparker. Bemærkningen har ikke ført til ændringer af planlægningen.
- Hans Chr. Jensen bemærker, at det med den foreliggende solcelleplan må være alt afgørende at de områder, som er udpeget til diverse drikkevandsområder uden nogen som helst bevis om det virker, bliver fortrins stillet. Bemærker, at de har jord i området vest for Havrebjerg som er udpeget og det er noget af Danmarks bedste jord som de ikke kan leve med en erstatning på. Bemærker videre, at der også er mulighed for net tilslutning ved transformere på Kildegårdsvej. Bemærkningen har ikke ført til ændringer af planlægningen.
- Henrik Falch bemærker, at der ikke er taget hensyn til kulturarvsområdet langs med cykelruten, N8 – Østersøruten, der går fra Korsør gennem Skælskør til Bisserup og videre ud af Slagelse Kommune. Ønsker, at der ikke må etableres energiparker langs med de skiltede cykel- og vandrerruter i Slagelse Kommune. Bemærkningen har ikke ført til ændringer af planlægningen.
- Lars Albrecht Kahr bemærker, at størstedelen af BNBO arealerne i området omkring Eggeslevmagle ikke er udpeget som positive eller primære solcelle-områder. Mener at alle BNBO områder i Slagelse kommune bør udpeges til primære solcelleområder. Bemærkningen har ikke ført til ændringer af planlægningen.
- Eggeslevmagle Landsbyråd bemærker, at arealudlæg til store solenergianlæg skal lægges i en afstand af min. 1500 m fra Sorø Landevejgennemføring igennem Eggeslevmag-

le og Kirken. Bemærkningen har ført til en justering af temaplanens redegørelse, hvor det tilføjes, at der ved planlægning for solenergianlæg i nærheden af byer og afgrænsede landsbyer, skal varetages et særligt hensyn til den landskabelige og visuelle oplevelse af såvel byerne som landsbyerne. Planlægningen for og indpasningen af konkrete solenergianlæg vil ske på baggrund af en konkret vurdering med udgangspunkt i de lokale forhold.

- Danmarks Naturfredningsforening, Slagelse, mener at den foreslåede planlægning stadig giver for stor plads til en alt for "tilfældig" placering af solcelleanlæg. Foreslår, at arealer indenfor kystnærhedszonen og skovbyggelinjen udgår af retningslinjekortet for placering af solenergi samt at der sikres en rimelig afstand til samlet bebyggelse, landsbyer og byer på mindst 300 m. Bemærker, at arealer som tydeligt kan ses fra omgivelserne også kan friholdes og nævner som eks, arealer vest for Slagelse. Bemærker afslutningsvis, at i forbindelse med sagsbehandling af et konkret solenergianlæg skal der sikres en rimelig afstand til §3-områder og jord-og stendiger. Bemærkningen har ført til en justering af temaplanens redegørelse, hvor det tilføjes, at der ved planlægning for solenergianlæg i nærheden af byer og afgrænsede landsbyer, skal varetages et særligt hensyn til den landskabelige og visuelle oplevelse af såvel byerne som landsbyerne. Planlægningen for og indpasningen af konkrete solenergianlæg vil ske på baggrund af en konkret vurdering med udgangspunkt i de lokale forhold.
- Mikael Kirkhoff Samsøe, VKST Husdyr & Miljø bemærker på vegne af Valbygaard, at positivområdet for solceller ønskes udvidet med to områder som er udpeget til BNBO som dermed vil kunne sikre grundvandet. Bemærker, at kommunen bør sammentænke flere miljøhensyn i forbindelse med kommuneplanlægningen. Ved at sammentænke solceller med eks. BNBO, vil man opnå et nemmere samarbejde med lodsejere og dermed få lettere ved at få gennemført de nødvendige indsatser. Bemærkningen har ikke ført til ændringer af planlægningen.
- Better Energy fremfører 2 projekter ved hhv. Eggeslevmagle og Tystofte ved Skælskør med betragtninger omkring indretning og afskærmning m.v. Bemærker at konkrete udpegninger kan være u hensigtsmæssige i den overordnede planlægning, da der er mange hensyn der skal vurderes, som den overordnede planlægning ikke kan tage højde for. Mener at det skal være muligt, ud fra en konkret vurdering at skabe solcelleparker der ikke i sin helhed er udpeget som positivområder. Henviser til en rapport som DTI har udarbejdet for at udrede risikoen for nedsivning af stoffer fra solcelleparker til grundvandet. Bemærkningen har ikke ført til ændringer af planlægningen.

- Banedanmark nævner blot at de ikke har bemærkninger til planlægningen. Bemærkningen har ikke ført til ændringer af planlægningen.

ALTERNATIVER

0-ALTERNATIV

I forbindelse med planlægningen har der ikke været undersøgt andre alternativer end 0-alternativet, som er den tilstand og udvikling der kan forventes hvis kommuneplantillægget ikke vedtages endeligt. Derimod er der undervejs i planlægningen foretaget justeringer i retningslinjer og retningslinjekort med henblik på at optimere planlægningen i forhold til hensynet til miljø- og naturforhold. 0-alternativet har således fungeret som sammenligningsgrundlaget for miljøvurderingen, hvor Kommuneplantillægget er holdt op mod den eksisterende miljøtilstand med de gældende retningslinjer i kommuneplanen.

OVERVÅGNING OG AFVÆRGEFORANSTALTNINGER

OVERVÅGNING

Der er ikke behov for at udarbejde et særskilt overvågningsprogram for denne overordnede planlægning. Overvågning af planens eventuelle påvirkninger af miljøet vil finde sted gennem de eksisterende overvågningsaktiviteter som f.eks. udfoldes i en fremtidig kommuneplanredegørelse, som udarbejdes i forbindelse med en kommende kommuneplanstrategi.

AFVÆRGEFORANSTALTNINGER

Der vil ikke være behov for at foretage afværgeforanstaltninger i forbindelse med vedtagelsen af kommuneplantillægget. I forbindelse med den efterfølgende detailplanlægning for konkrete solenergianlæg, hvor der som minimum gennemføres en screening af planlægningen og det konkrete anlæg, vil evt. afværgeforanstaltninger blive vurderet og indarbejdet.

TEKNISKE MANGLER OG MANGLENDE VIDEN

Kommuneplantillægget er en overordnet plan på linje med Kommuneplanen. Miljøvurderingen er således blevet gennemført på et overordnet niveau med en detaljeringsgrad, der svarer til det niveau kommuneplantillægget befinder sig på. Der er derfor ikke, på dette planlægningsniveau, foretaget nye registreringer eller tilvejebragt ny viden i form af dataindsamling i forbindelse med miljøvurderingen af de relevante miljøparametre.

Det er vurderingen, på dette planlægningsniveau, at den eksisterende viden har været tilstrækkelig til, på fyldestgørende vis, at gennemføre en miljøvurdering af Kommuneplantillæg nr. 25, Temaplan for solenergi.