

September 2021

Effektindikatorer på Jobcentrets beskæftigelsesindsats

1. Borgere i den arbejdsdygtige alder på kommunal forsørgelse (16-66 år)

Udviklingen i antal fuldtidspersoner på kommunal forsørgelse gennem det seneste år.
(Undtagen efterløn)

	Udvikling seneste år (juli)	Dato for udtræk
Slagelse	-3,8 %	09. september
Landsplan	- 4,2 %	
Sammenlignelige kommuner	- 4,1 %	

Antallet af fuldtidspersoner på kommunale forsørgelsesydelse er 9.951 i juli 2021 mod 10.345 i juli 2020.

Se eventuelt nærmere i den grafiske fremstilling under figur 1.

2. Resultatmål i Beskæftigelsesministeriets skærpede tilsyn

Udviklingen i antal fuldtidspersoner på kommunal forsørgelse gennem det seneste år
(undtagen fleksjob og førtidspension).

	Udvikling seneste år (juni)	Dato for udtræk
Slagelse	- 14,5 %	09. september
Landsplan	- 11,2 %	
Sammenlignelige kommuner	- 11,6 %	

Antallet af fuldtidspersoner, som indgår i resultatmålet ift. skærpet tilsyn, er 4.901 i juli 2021 mod 5.733 i juli 2020.

Se eventuelt nærmere i den grafiske fremstilling under figur 2.

3. Borgere i beskæftigelse

Udviklingen i antal fuldtidsbeskæftigede lønmodtagere gennem det seneste år, som er bosat i Slagelse Kommune.

Alle borgere med en lønindkomst registreret hos SKAT tæller med, uanset timetal, alder eller modtagelse af forsørgelsesydelse (SU, A-dagpenge, kontanthjælp mv.)

	Udvikling seneste år (juni)	Dato for udtræk
Slagelse	+ 6,0 %	13. september
Landsplan	+ 5,4 %	
Sammenlignelige kommuner	+ 5,9 %	

Antallet af fuldtidsbeskæftigede er 29.798 i juli 2021 mod 28.107 i juli 2020.

Det er ofte vanskeligt at se en sammenhæng mellem beskæftigelse og ledighed. Det skyldes, at beskæftigedes til- og afgang sker fra mange andre målgrupper, end borgere med tilknytning til Jobcentret.

Se eventuelt nærmere i den grafiske fremstilling under figur 3.

4. Borgere tilmeldt som ledig

Udviklingen i antal ledige gennem det seneste år (både ledige og aktiverede).

Ved ledige forstås borgere, som er vurderet jobparate eller åbenlyst uddannelsesparate, og som derfor står til rådighed for at kunne påtage sig et arbejde med kort varsel.

	Udvikling seneste år (juni)	Dato for udtræk
Slagelse	- 29,3 %	09. september
Landsplan	- 26,3 %	
Sammenlignelige kommuner	- 30,5 %	

Antallet af ledige er 1.472 i juli 2021 mod 2.083 i juli 2020.

Se eventuelt nærmere i den grafiske fremstilling under figur 4.

5. Langtidsledige borgere

Udviklingen i antal langtidsledige gennem det seneste år (både ledige og aktiverede).

Ved langtidsledige forstås borgere, som har været tilmeldt som ledige i minimum 80 % af tiden inden for de sidste 52 uger. Borgerne er vurderet jobparate eller åbenlyst uddannelsesparate, og står derfor til rådighed for at kunne påtage sig et arbejde med kort varsel.

	Udvikling seneste år (juni)	Dato for udtræk
Slagelse	+ 3,4 %	09. september
Landsplan	+ 5,8 %	
Sammenlignelige kommuner	- 7,7 %	

Antallet af langtidsledige er 513 i juli 2021 mod 496 i juli 2020.

Se eventuelt nærmere i den grafiske fremstilling under figur 5.

6. Flygtninge i beskæftigelse efter 3 år i Danmark

Udviklingen i andel flygtninge og familiesammenførte til flygtninge, som er i lønmodtagerbeskæftigelse, efter 3 år i Danmark.

	Udvikling seneste år (4. kvrt. 2020)	Dato for udtræk
Slagelse	- 11 %-point	16. april
Landsplan	- 5 %-point	
Sammenlignelige kommuner	- 6 %-point	

Andelen af flygtninge og familiesammenførte til flygtninge, som er i lønmodtagerbeskæftigelse efter 3 år i Danmark, er i 4. kvartal 2020 28 % mod 39 % i 4. kvartal 2019.

Se eventuelt nærmere i den grafiske fremstilling under figur 6.

7. Unge uden uddannelse

Udviklingen i antal fuldtidspersoner på uddannelseshjælp gennem det seneste år.

	Udvikling seneste år (juni)	Dato for udtræk
Slagelse	- 16,5 %	09. september
Landsplan	- 16,2 %	
Sammenlignelige kommuner	- 14,8 %	

Antallet af fuldtidspersoner på uddannelseshjælp er 601 i juli 2021 mod 720 i juli 2020.

Se eventuelt nærmere i den grafiske fremstilling under figur 7.

NB: Skift af kilde i de kommunale data i jobindsats

I løbet af 2. halvår 2020 og 1. halvår 2021 afløser den fælles kommunale it-understøttelse Kommunernes Ydelsessystem det hidtidige KMD Aktiv-system.

Når en kommune overgår til det nye system, vil STAR ikke længere modtage data på den pågældende kommune fra det hidtidige system. Overgangen vil betyde, at data fra kommuner løbende vil udestå.

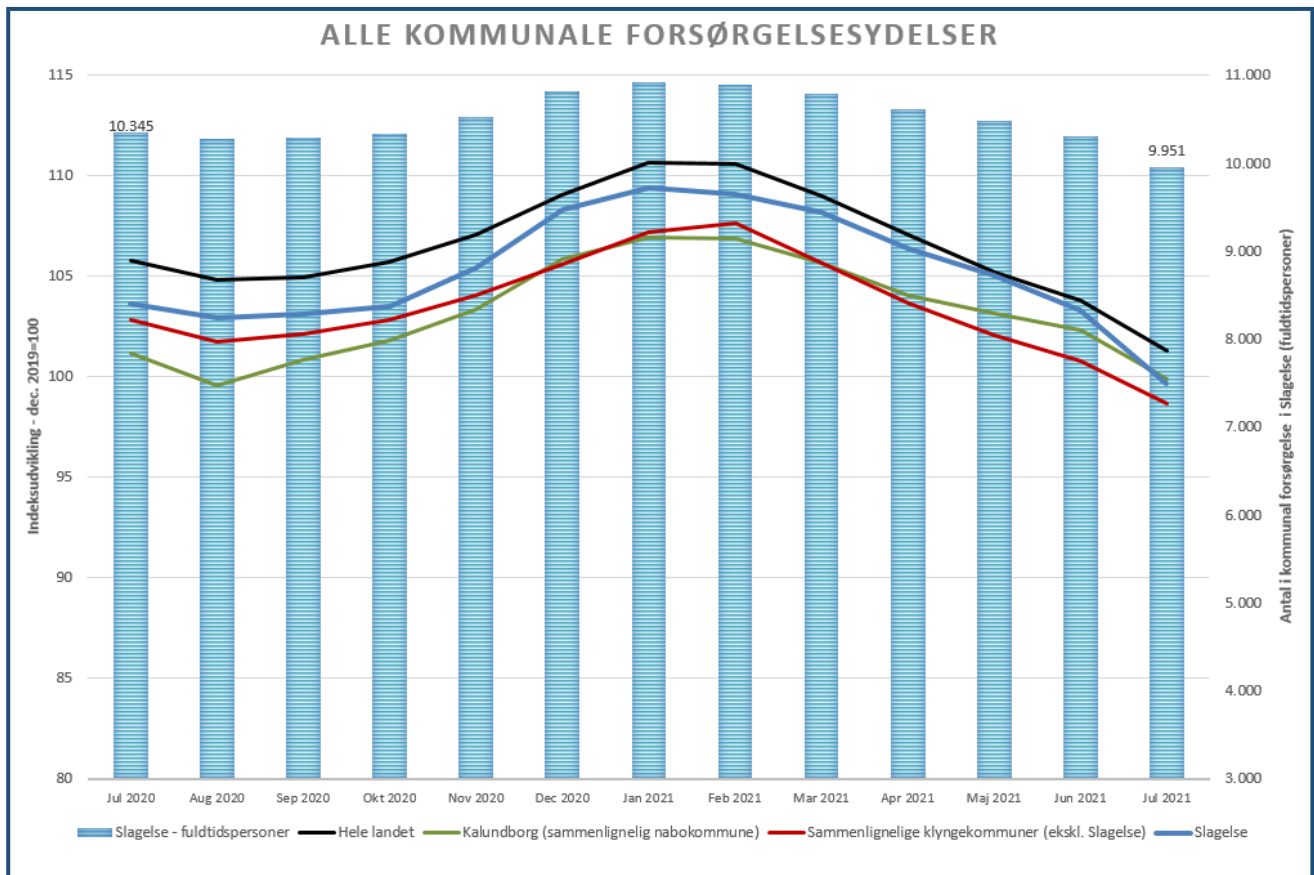
For fortsat at kunne sammenligne resultaterne med landsplan og sammenlignelige kommuner, er disse kommuner midlertidigt trukket helt ud i de viste data.

Aktuelt handler det om følgende 13 kommuner, hvor der ikke foreligger data: **Brøndby, Esbjerg, Fanø, Haderslev, Herning, Hjørring, Kerteminde, Kolding, Lolland, Randers, Ringkøbing-Skjern, Skanderborg og Varde.**

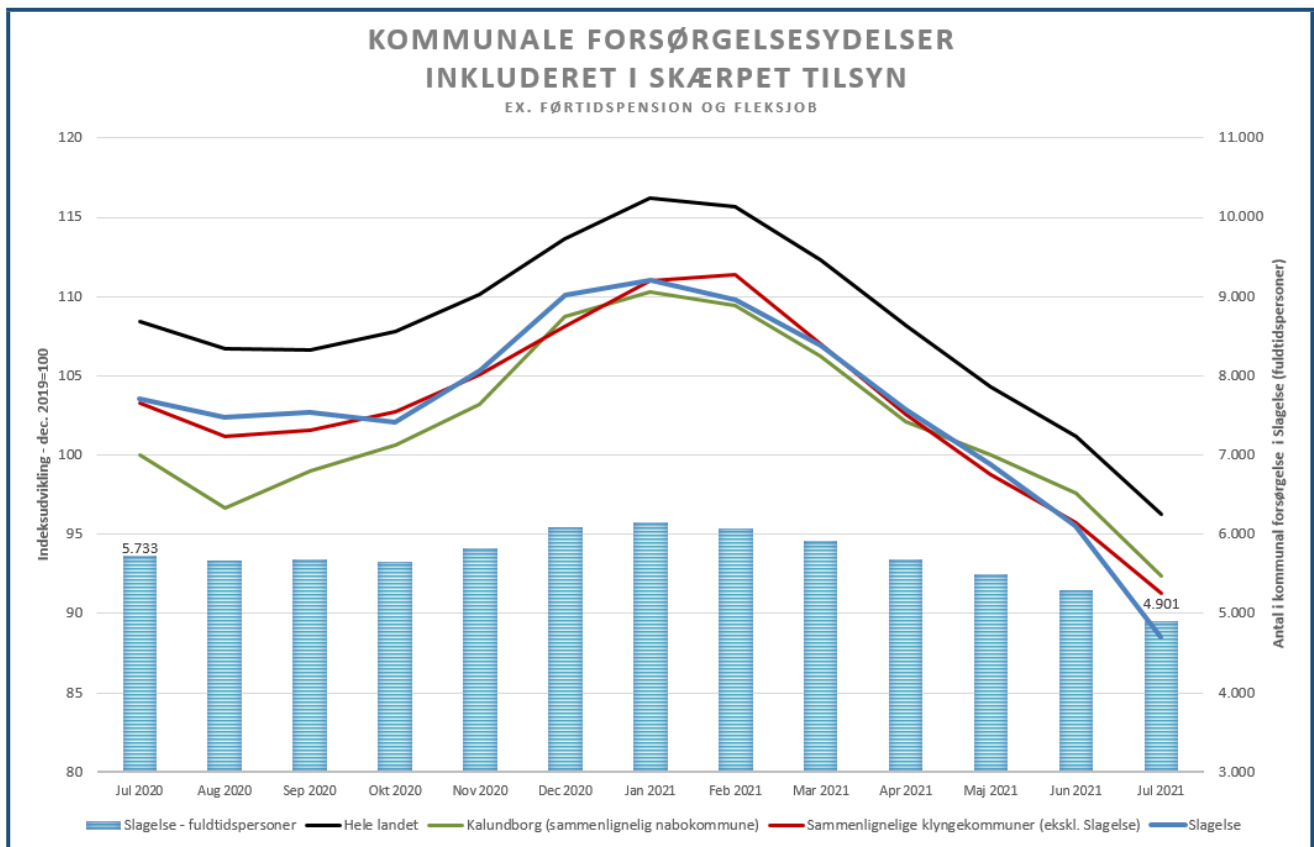
3 af disse er sammenlignelige kommuner: **Brøndby, Kerteminde og Randers.**

Detaljeret info om udvikling gennem det seneste år

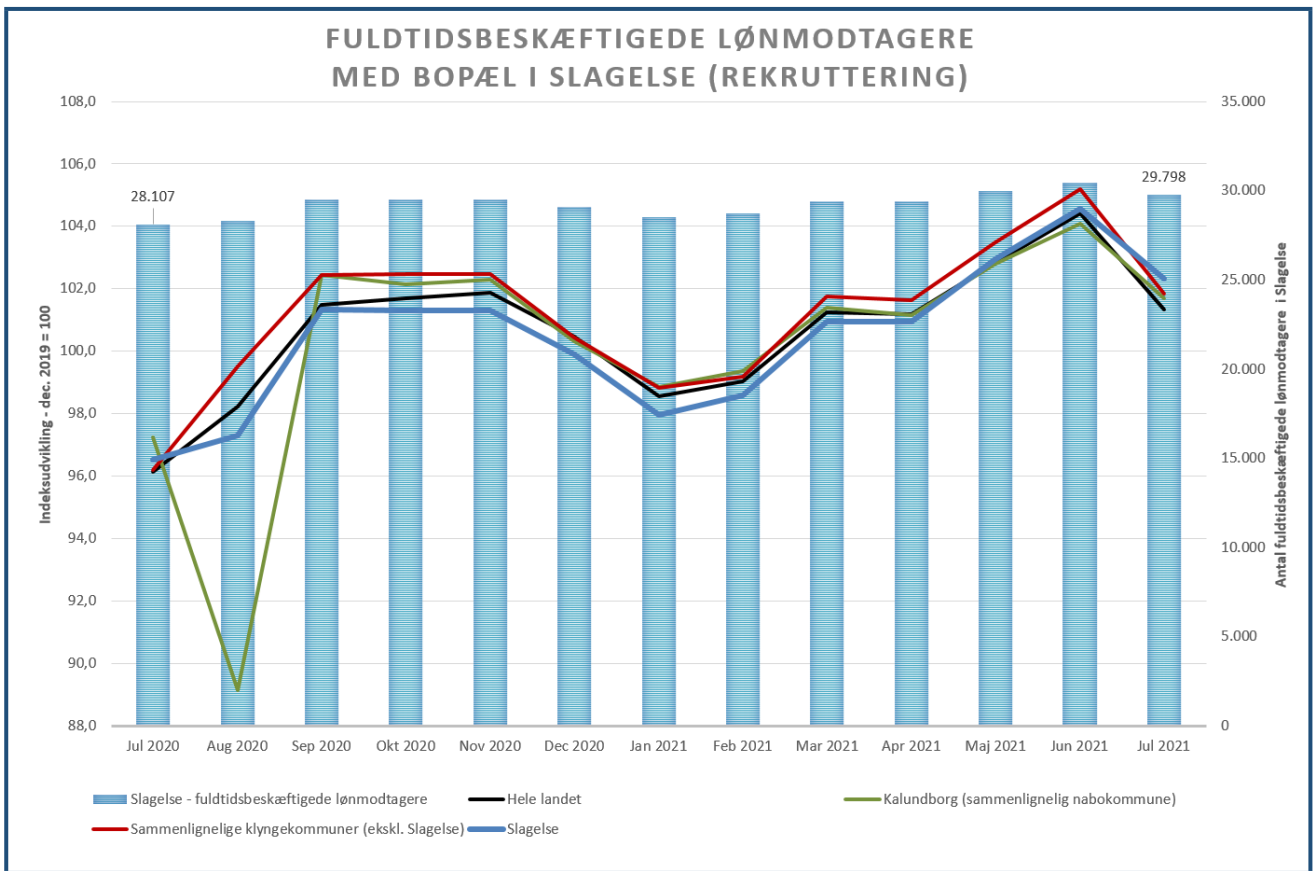
Figur 1



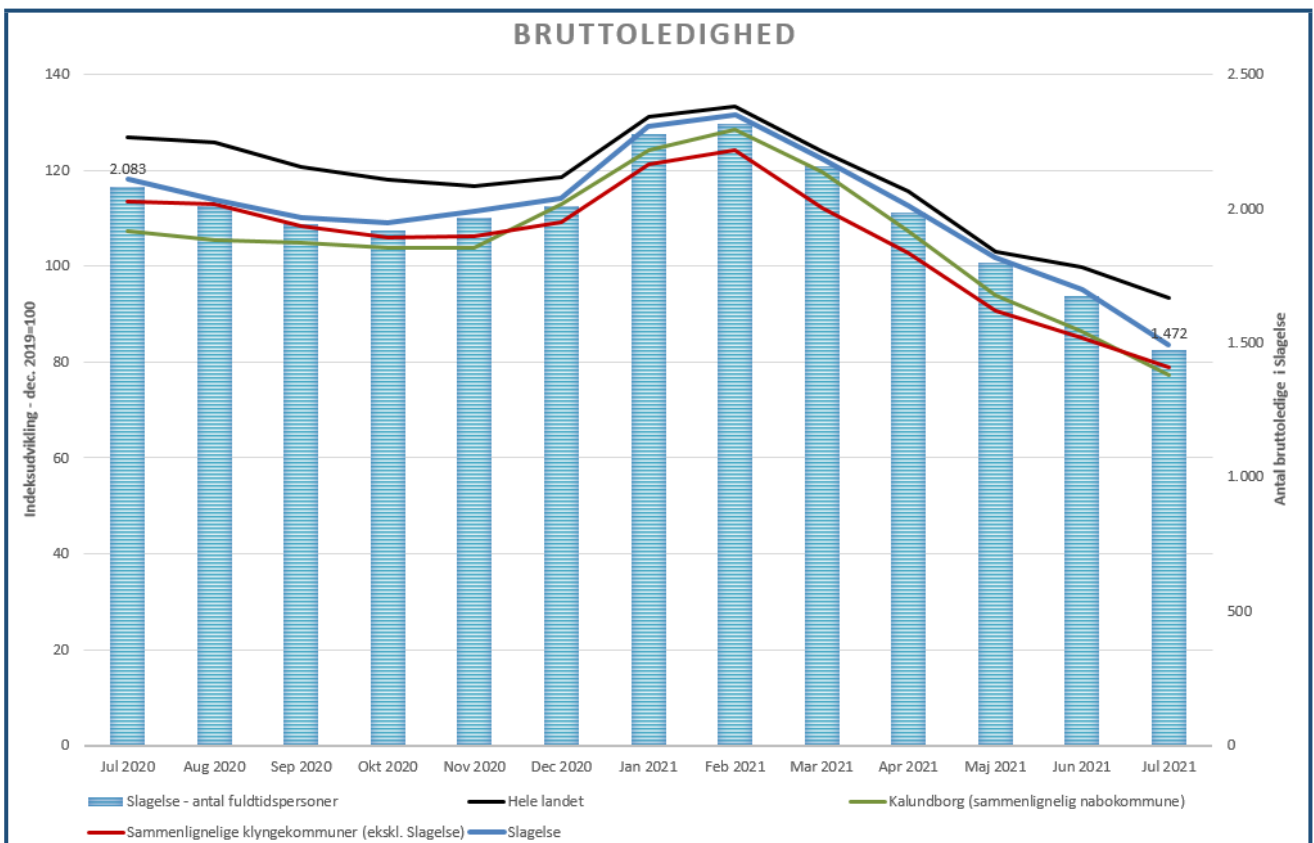
Figur 2



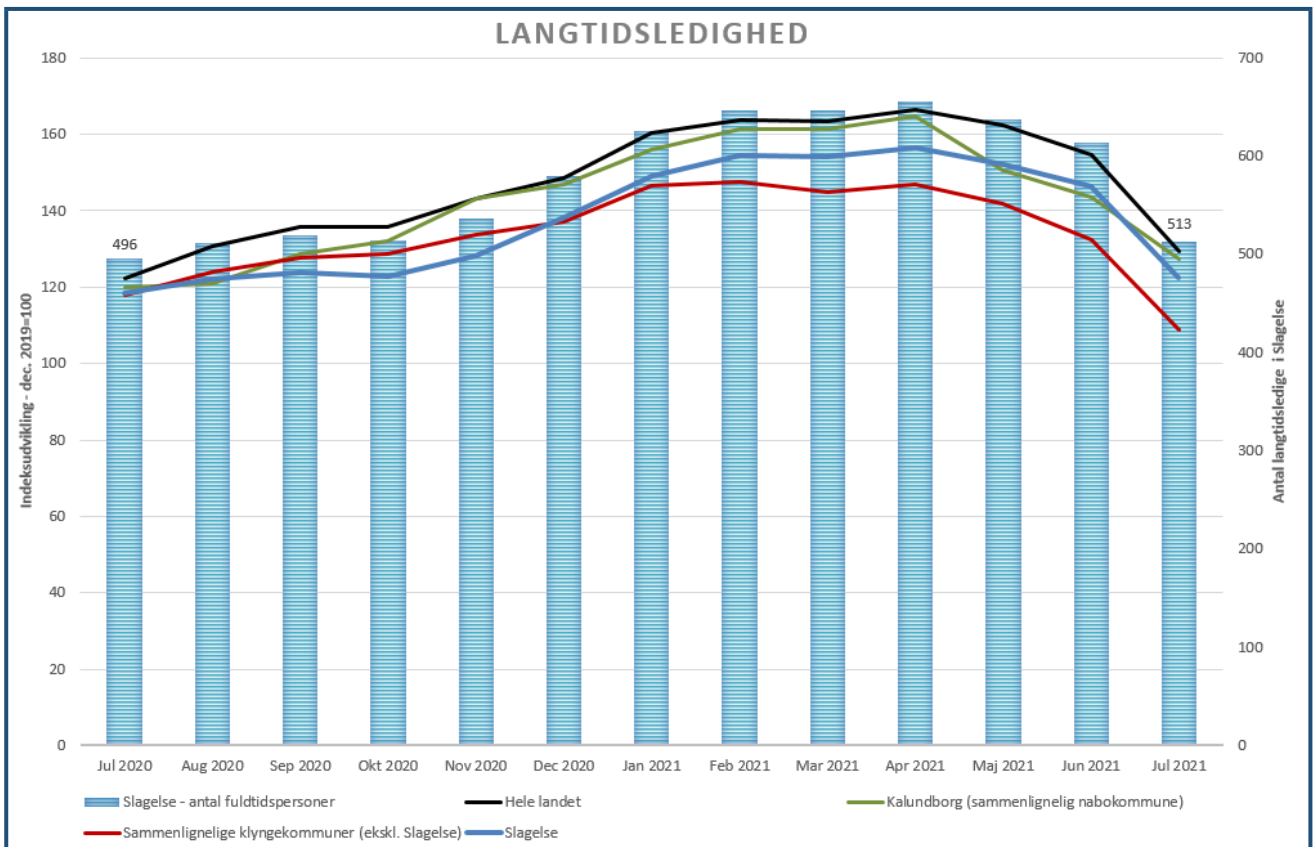
Figur 3



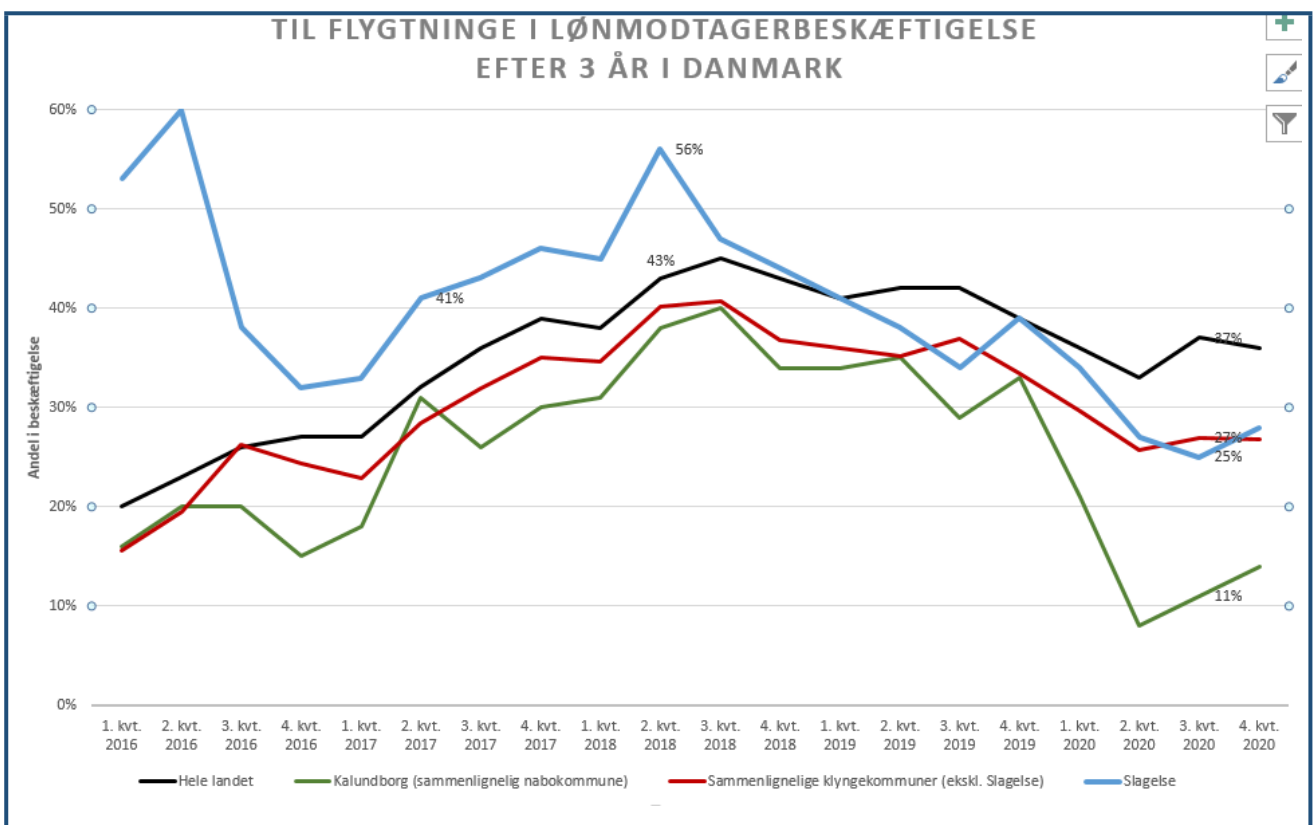
Figur 4



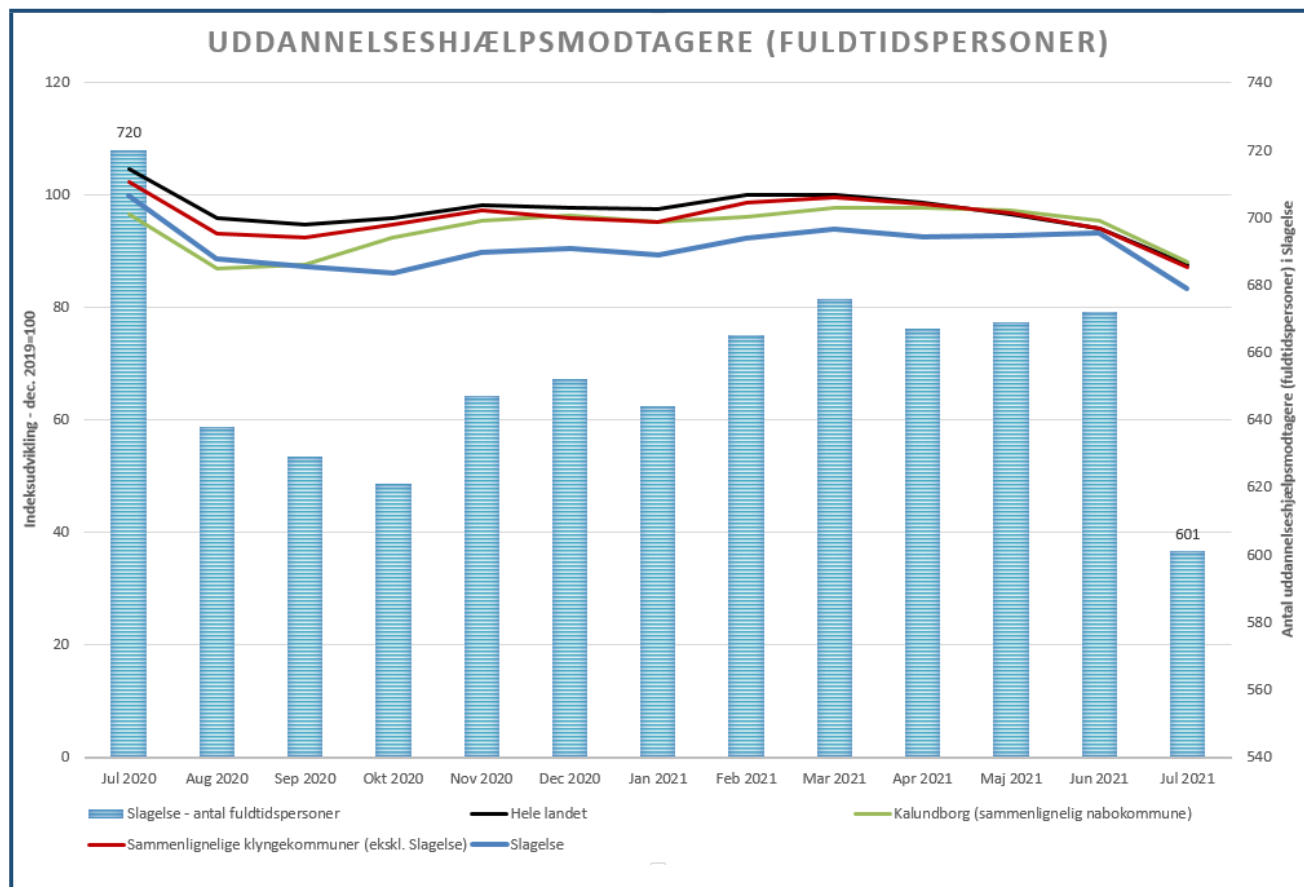
Figur 5



Figur 6



Figur 7



Læsevejledning til diagrammer

- De blå lodrette stolper afspejler den absolutte udvikling pr. måned i Slagelse Kommune gennem det seneste år.
- Blå linje afspejler indeksudviklingen for Slagelse Kommune løbende gennem det seneste år, bortset for de relative mål, hvor det er den faktiske udvikling i procent, som vises.
- December 2019 er lig med indeks 100 for alle indeksudviklinger, så udviklingen kan følges fra udgangspunktet i december 2019 frem mod februar 2021 (seneste år).
- Sort linje afspejler indeksudvikling på landsplan.
- Grøn linje afspejler indeksudvikling i nabokommunen Kalundborg, som har tilnærmelsesvis samme rammevilkår som Slagelse (nederste kvartil).
- Rød linje afspejler indeksudvikling i sammenlignelig klynge, som har tilnærmelsesvis samme rammevilkår som Slagelse.
- Sammenlignelige kommuner er: Assens, Brøndby, Fredericia, Frederikshavn, Faaborg-Midtfyn, Kalundborg, Kerteminde, Læsø, Norddjurs, Nordfyns, Nyborg, Odense, Odsherred, Randers, Samsø, Svendborg, Sønderborg, Thisted og Vordingborg.