

Forbrugsanalyse af Hjælpemiddelområdet

Hjælpemiddelområdet dækker over udgifter til hjælpemidler og til depotet hvor genbrugshjælpemidler opbevares når de ikke er i brug. Udgifterne til hjælpemidler har været stigende og har ført til et merforbrug på 6,2 mio. kr. i 2016. Dette har givet anledning til en dybdegående analyse af området for at identificere de områder der forårsager stigningen samt afdække muligheder, for at bremse yderligere stigning i forbruget.

Indledningsvist er de områder, som gennem de seneste 3 år har haft et forbrug under 1 mio. kr. årligt sorteret fra. Områderne som er analyseret er følgende:

- Biler: Herunder udgifter til handicpbiler m.m.
- Særlig indretning: Herunder udgifter til særlig indretning af boliger
- Arm og ben proteser: Herunder udgifter til proteser til arme og ben
- Hjælpemidler til ben: Herunder udgifter til fodindlæg, ortopædisk fodtøj, strømpepåtager m.m.
- Hjælpemidler til krop: Herunder udgifter til brystproteser, korsetter, parykker m.m.
- Kateter: Herunder udgifter til kateter og udstyr til kateter
- Stomi: Herunder udgifter til stomi og udstyr til stomi
- Bleer: herunder udgifter til diverse typer af bleer
- Diabetes type 1 og 2: Herunder udstyr til diabetes i form af insulin, blodsukkerapparater m.m.
- Genbrugshjælpemidler: Herunder udgifter til indkøb af genbrugshjælpemidler og til indkøb af APV-genbrugshjælpemidler samt drift af depot til opbevaring af genbrugshjælpemidler.

Tabel 1: Oversigt over udvikling i udgifter, bevillinger og gennemsnitspriser i årene 2014, 2015 og 2016.

OMRÅDE	FORBRUG			ANTAL BEVILLINGER			GNS. PRIS		
	2014	2015	2016	2014	2015	2016	2014	2015	2016
Biler	7.457.341	7.144.017	6.538.059	28	44	42	266.334	162.364	155.668
Særlig indretning	3.936.621	3.693.390	3.491.850	36	57	51	109.351	64.796	68.468
Arm og ben proteser	1.560.167	3.247.349	2.988.925	75	69	72	20.802	47.063	41.513
Hjælpemidler til ben	6.117.184	5.372.550	5.398.921	4.139	4.641	4.000	1.478	1.158	1.350
Hjælpemidler til krop	1.775.820	1.849.683	1.602.696	424	511	400	4.188	3.620	4.007
Kateter	3.238.649	3.361.925	3.463.197	371	399	438	8.730	8.426	7.907
Stomi	5.449.422	5.688.896	6.362.234	242	246	268	22.518	23.126	23.740
Bleer	2.719.525	2.793.285	2.957.892	1.510	1.551	1.645	1.801	1.801	1.798
Diabetes	4.317.356	4.091.181	4.378.933	2.551	2.616	2.716	1.692	1.564	1.612
Genbrugshjælpemidler	14.895.071	17.960.730	17.399.020	12.716	13.665	15.178	1.171	1.314	1.146

Kilde: PRISME og data vedr. bevillinger er leveret af hjælpemiddelafdelingen

Tabel 2: Oversigt over udviklingen i forbrug, forbrugsprocent, udvikling i bevilling og bevillingsprocent samt udvikling i gennemsnitspriser fra 2014 til 2016.

OMRÅDE	UDVIKLING				
	UDGIFTER	FORBRUG %	BEVILLINGER	BEVILLING %	GNS. PRIS*
	2014-2016	2014-2016	2014-2016	2014-2016	2014-2016
Biler	-919.282	-12 %	14	50 %	-110.666
Særlig indretning	-444.771	-11 %	15	42 %	-40.883
Arm og ben proteser	1.428.758	92 %	-3	-4 %	20.711
Hjælpe midler til ben	-718.263	-12 %	-139	-3 %	-128
Hjælpe midler til krop	-173.124	-10 %	-24	-6 %	-182
Kateter	224.548	7 %	67	18 %	-823
Stomi	912.812	17 %	26	11 %	1.221
Bleer	238.367	9 %	135	9 %	-3
Diabetes	61.577	1 %	165	6 %	-80
Genbrugshjælpe midler	2.503.949	17 %	2.462	19 %	-25

Kilde: PRISME og data vedr. bevillinger er leveret af hjælpemiddelafdelingen. Plus egne beregninger.

Nogle tal er markeret med rød, det skyldes enten at gennemsnitsprisen er steget eller at der er sket en markant stigning i aktiviteten på området. I det nedenstående vil udviklingen indenfor hvert område blive gennemgået. Hvor det er relevant vil indkøbsaftaler på området også blive beskrevet.

Biler

Udvikling: Udgifterne er faldet med 12 % fra 2014 til 2016 mens antallet af bevillinger er steget med 50 %. Det betyder at gennemsnitsprisen er faldet markant. **Vi leverer mere for markant mindre!**

Særlig indretning

Udvikling: Udgifterne er faldet med 11% fra 2014 til 2016 mens antallet af bevillinger er steget med 42 %. Det betyder at gennemsnitsprisen per bevilling er faldet. **Vi leverer mere for mindre!**

Arm og ben proteser

Udvikling: Udgifterne er næsten fordoblet med en stigning på 92 %, mens antallet af bevillinger er faldet med 4 %. Det betyder at gennemsnitsprisen er fordoblet. **Vi leverer mindre for næsten dobbelt så mange penge!**

Tendens for særligt dyre sager (borgere der er bevilget arm og ben proteser for mere end 100.00 kr.) i 2015 og 2016:

2015: Der er 50 borgere der har fået bevilliget arm eller ben protese i 2015. Den laveste bevilling per cpr. nr. lyder på 680 kr. mens den højeste lyder på 311.550 kr. Af de 50 borgere, er der 15 der har fået bevillinger til over 100.000 kr. samlet set. Disse 15 borgere afholder udgifter for ca. 2 mio. kr. Altså ca. 60 % af de samlede udgifter.

2016: Der er 47 borgere der har fået bevilliget arm eller ben protese i 2016. Den laveste bevilling per cpr. nr. lyder på 1.487 kr. mens den højeste lyder på 366.372 kr. Af de 47 borgere, er der 7 borgere der har fået bevillinger til over 100.000 kr. samlet set. Disse 7 borgere afholder udgifter for ca. 1,6 mio. kr. Altså ca. 53 % af de samlede udgifter.

Ses der på den dyreste gruppe af borgere der er bevilget arm eller ben proteser, er gennemsnitsprisen steget med ca. 40 % fra 2015 til 2016.

Indkøbsaftale: Arm og ben proteser indgår ikke i indkøbsaftaler da disse er individuelle og købes ved de leverandører som kan levere specifikt efter borgerens behov. Der er dog et besparelspotentiale på dette område, ved oprettelse af indkøbsaftale med de leverandører som oftest handles med.

Hjælpe midler til ben og Hjælpe midler til krop

Udvikling: For både hjælpe midler til ben og hjælpe midler til krop, er udgifterne faldet med henholdsvis 12 % og 10 %. Samtidig er det også sket et fald i antallet af bevillinger på henholdsvis 3 % og 6 %. Det betyder at gennemsnitspriserne er faldet. **Vi leverer mere for mindre!**

Til dette område er det vigtigt at notere, at grundet udskiftning af IT software i hjælpe midlafdelen, er der usikkerhed om validiteten af antallet af bevillinger til hjælpe midler til ben og til krop.

Indkøbsaftale: Hjælpe midler til ben og til krop handles hos 3 forskellige leverandører. Der er indkøbsaftale på alle produkter som blev købt hos disse leverandører i 2016.

Kateter

Udvikling: Udgifterne til kateter er steget med 7 %, mens bevillinger er steget med 18 %. Det betyder at gennemsnitsprisen er faldet markant. **Vi leverer mere for mindre!**

Indkøbsaftale: Kateter købes hos én leverandør. Der er indkøbsaftale på 77 % af de produkter som blev købt hos denne leverandør i 2016, mens 23 % blev købt uden for indkøbsaftale. Der er således et besparelspotentiale ved, at udvide indkøbsaftale til også at omfatte disse produkter, eller ved at undersøge om borgeren kan bruge et produkt der er omfattet af indkøbsaftalen.

Stomi

Udvikling: Udgifterne til stomi er steget med 17 %, mens antallet af bevillinger kun er steget med 11 %. Det betyder at gennemsnitsprisen per bevilling er steget. **Vi leverer mere for markant flere penge!**

Indkøbsaftale: Stomiprodukter købes hos én leverandør. Der er indkøbsaftale på 57 % af de produkter som blev købt hos denne leverandør i 2016, mens 43 % blev købt uden for indkøbsaftalen. Der er således et besparelspotentiale ved at udvide indkøbsaftale til også at omfatte disse produkter, eller ved at undersøge, om borgeren kan bruge et produkt der er omfattet af indkøbsaftale.

Bleer

Både udgifter og bevillinger til bleer er steget med 9 %. Gennemsnitsprisen er faldet en smule. **Vi leverer en smule mere for tilsvarende udgifter!**

Indkøbsaftale: Bleer købes hos én leverandør. Der er indkøbsaftale på alle produkter som blev købt hos denne leverandør i 2016.

Diabetes

Udvikling: Udgifterne til diabetes er kun steget med 1 % mens antallet af bevillinger er steget med 6 %. **Vi leverer mere for samme udgiftsniveau og gennemsnitsprisen er faldet!**

Indkøbsaftale: Udstyr til diabetes købes hos én leverandør. Der er indkøbsaftale på alle produkter som købes hos denne leverandør, hvilket betyder at alle produkter købt i 2016 er under indkøbsaftale. Administrationen

er dog blevet opmærksomme på, at der er stor forskel i priser på teststrimler til måling af blodsukker. Der er således et relativt stort besparelsespotentiale ved udskiftning af de teststrimler som bevilges til borgerne.

Genbrugshjælpemidler

Udgifterne til genbrugshjælpemidler er steget markant siden 2014. En af årsagerne hertil er, at der i april 2015 kom ny procedure for bevilling af APV-genbrugshjælpemiddel. APV-genbrugshjælpemidler skulle ikke længere bevilges af sagsbehandler i hjælpemiddelafdelingen og plejecentre og hjemmepleje kunne selv bestille. Dette medførte en stigning i indkøb af APV-genbrugshjælpemidler på over 300 % i 2015. Der er således et betydeligt besparelsespotentiale i at hjemtage bevilling af APV-genbrugshjælpemidler til hjælpemiddelafdelingen.

Indkøbsaftale: Af det samlede forbrug til genbrugshjælpemidler på 17,399 mio. kr. i 2016, er kun 2,54 mio. kr. anvendt til produkter som er omfattet af indkøbsaftale. Der er derfor et væsentligt besparelsespotentiale på dette område, ved at sikre at de produkter der købes er indenfor indkøbsaftale.

Udover indkøbsaftalen som er indgået i K17, er der også indgået samhandelsaftaler med 7 leverandører af genbrugshjælpemidler. Ved nærmere gennemgang af disse samhandelsaftaler, fremgår et betydeligt besparelsespotentiale ved at opdatere samhandelsaftalerne til at omfatte alle de leverandører som vi handler mest med og i særlig grad ved at tilpasse dem, så de inkluderer de produkter vi faktisk køber.

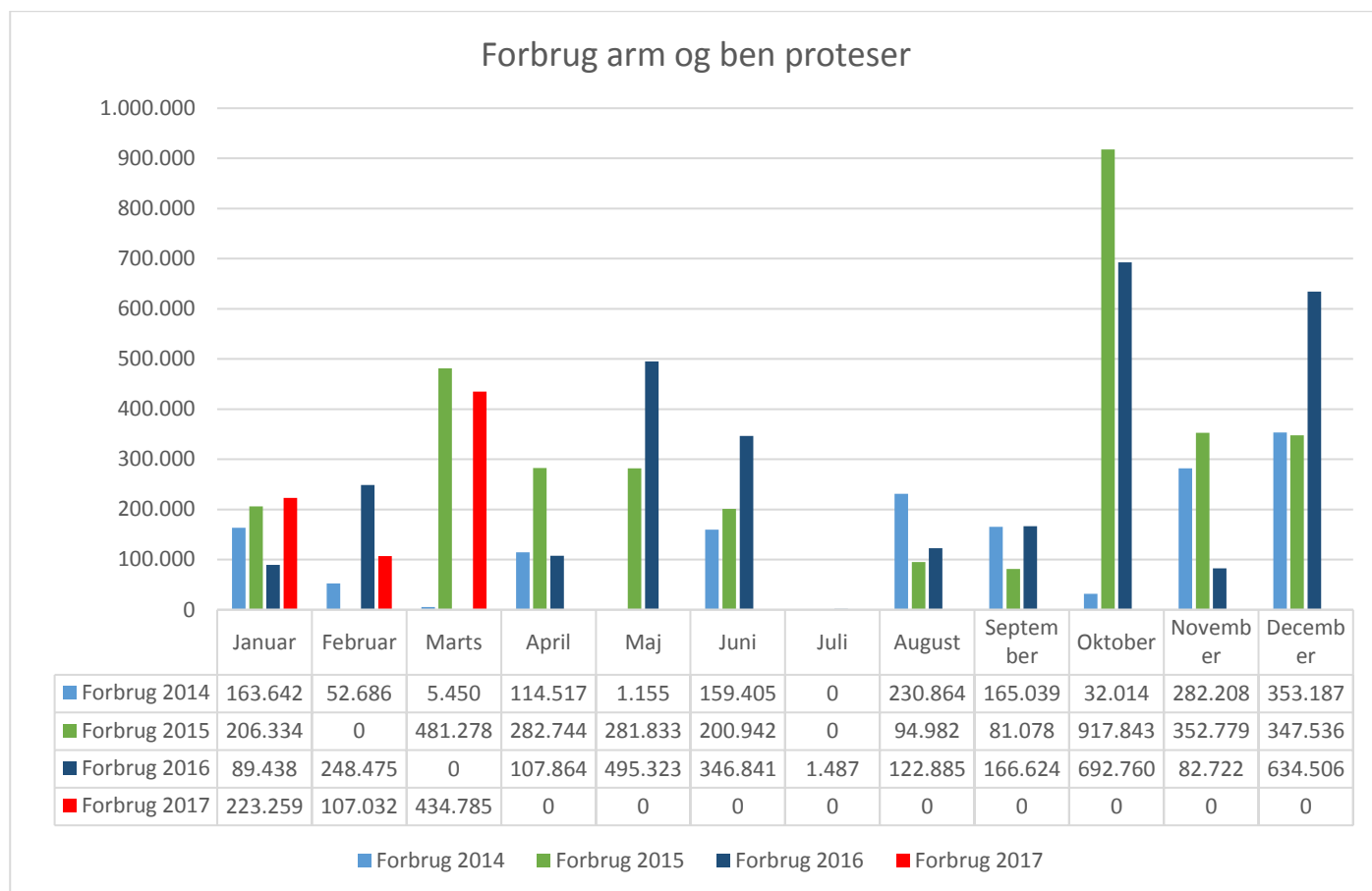
Ved gennemgang af indkøb og lagerstyring på dette område fremgår ligeledes et besparelsespotentiale ved optimering af lagerstyring, således at der ikke ligger lige så mange hjælpemidler på lager. Ligeledes er der fundet besparelsespotentiale ved hjemtagning af genbrugshjælpemidler, som står hos borgere der ikke længere anvender/har brug for dem.

Opsamling på besparelsespotentiale:

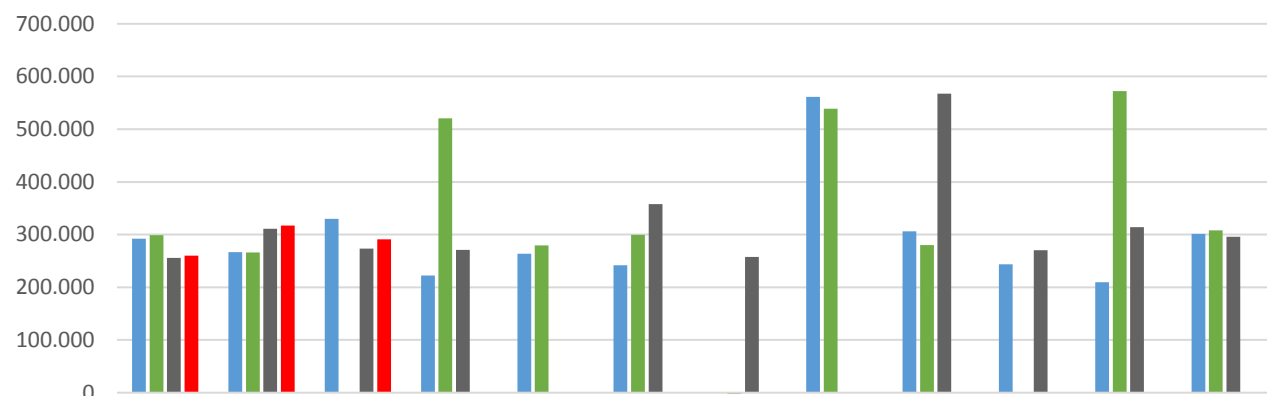
- Arm og ben proteser: Gennemgang af mest anvendte leverandører og oprettelse af samhandelsaftaler. Et estimeret besparelsespotentiale er i størrelsesordenen af 1 mio. kr. årligt.
- Kateter: 23 % af produkter er købt uden for indkøbsaftale i 2016. Der er således et besparelsespotentiale ved at oprette samhandelsaftale for disse produkter, eller ved at undersøge om borgeren kan bruge et produkt der er omfattet af indkøbsaftalen. Ved opnåelse af 25 % rabat på produkter udenfor indkøbsaftale er besparelsespotentialet på 200.000 kr. årligt.
- Stomi: 43 % af produkter er købt uden for indkøbsaftale i 2016. Der er således et besparelsespotentiale ved at oprette samhandelsaftale for disse produkter, eller ved at undersøge om borgeren kan bruge et produkt der er omfattet af indkøbsaftalen. Ved opnåelse af 25 % rabat på produkter udenfor indkøbsaftale er besparelsespotentialet på 680.000 kr. årligt.
- Diabetes: Der er et besparelsespotentiale i størrelsesordenen af 1 mio. kr. ved udskiftning af de teststrimler som bevilges til borgerne, til et billigere alternativ.
- Genbrugshjælpemidler:
 - Der er et besparelsespotentiale i størrelsesordenen af 1 mio. kr. ved hjemtagelse af bevilling til APV-hjælpemidler til hjælpemiddelafdelingen.

- Der er et stort besparelspotentiale ved at sikre at de genbrugshjælpemidler som indkøbes er indenfor K17 indkøbsaftale eller ved at indgå samhandelsaftaler med leverandørerne for de produkter som ikke er omfattet af indkøbsaftale. Ved opnåelse af 25 % rabat på produkter som er indkøbt i 2016, men ikke omfattet indkøbsaftale, vil et besparelspotentiale udgøre ca. 3 mio. kr. årligt.
- Endeligt er der identificeret et besparelspotentiale ved optimering af lagerstyring og hjemtagning af genbrugshjælpemidler, hos borgere som ikke længere anvender hjælpemidlet.

Forbrugsudvikling 2017 for områder omfattet af handleplan



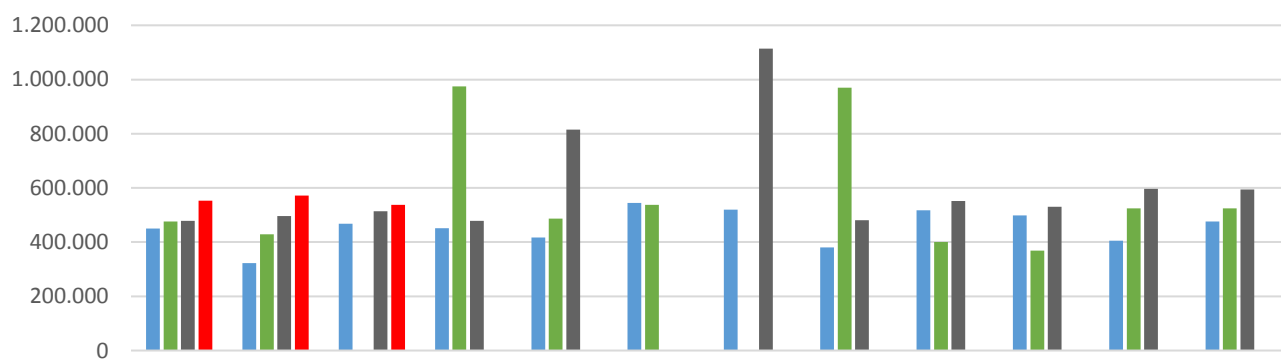
Forbrug kateter



	Januar	Februar	Marts	April	Maj	Juni	Juli	August	September	Oktober	November	December
■ Forbrug 2014	292.222	266.883	329.795	222.102	263.424	241.995	0	561.120	306.241	243.682	209.855	301.330
■ Forbrug 2015	299.007	266.166	0	520.913	279.533	299.266	-2.338	538.788	280.307	0	572.209	308.074
■ Forbrug 2016	255.580	311.083	273.574	271.101	0	358.029	257.326	0	567.170	270.645	314.278	295.966
■ Forbrug 2017	260.118	317.328	290.919	0	0	0	0	0	0	0	0	0

■ Forbrug 2014 ■ Forbrug 2015 ■ Forbrug 2016 ■ Forbrug 2017

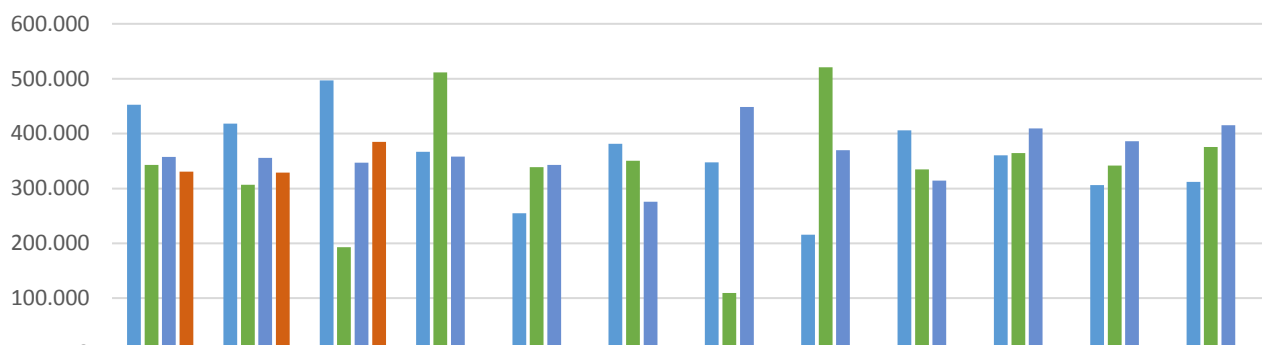
Forbrug stomi



	Januar	Februar	Marts	April	Maj	Juni	Juli	August	September	Oktober	November	December
■ Forbrug 2014	449.737	322.136	468.418	451.036	417.267	544.163	519.240	380.688	517.047	497.998	405.423	476.269
■ Forbrug 2015	475.667	428.457	0	974.887	486.684	537.458	-849	969.498	400.134	368.171	524.616	524.173
■ Forbrug 2016	478.660	496.525	513.606	478.698	814.916	0	1.114.01	480.549	552.126	530.832	596.100	594.205
■ Forbrug 2017	553.008	571.900	537.452	0	0	0	0	0	0	0	0	0

■ Forbrug 2014 ■ Forbrug 2015 ■ Forbrug 2016 ■ Forbrug 2017

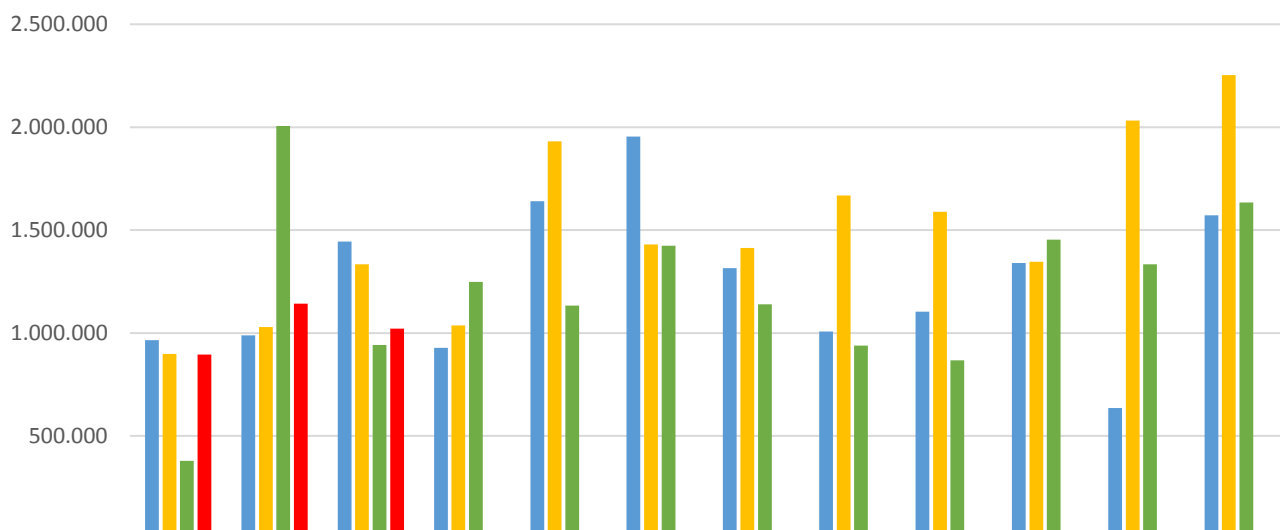
Forbrug Diabetes



	Januar	Februar	Marts	April	Maj	Juni	Juli	August	September	Oktober	November	December
■ Forbrug 2014	452.545	418.012	496.939	366.514	255.052	381.141	347.707	215.422	405.667	360.361	306.327	311.669
■ Forbrug 2015	343.163	306.570	193.164	511.426	339.040	350.622	109.697	520.713	334.942	364.731	341.708	375.405
■ Forbrug 2016	357.363	355.434	346.993	357.924	343.127	275.512	448.357	369.449	314.387	409.415	385.881	415.091
■ Forbrug 2017	330.448	328.942	385.165	0	0	0	0	0	0	0	0	0

■ Forbrug 2014 ■ Forbrug 2015 ■ Forbrug 2016 ■ Forbrug 2017

Forbrug Genbrugshjælpemidler



	Januar	Februar	Marts	April	Maj	Juni	Juli	August	September	Oktober	November	December
■ Forbrug 2014	965.195	988.078	1.443.64	928.284	1.640.41	1.954.64	1.315.33	1.007.79	1.103.85	1.340.33	635.722	1.571.77
■ Forbrug 2015	898.344	1.028.22	1.333.17	1.036.72	1.931.42	1.430.22	1.413.48	1.668.95	1.589.46	1.346.32	2.031.90	2.252.47
■ Forbrug 2016	379.215	2.005.47	941.086	1.248.17	1.133.78	1.424.36	1.139.11	938.451	867.256	1.454.16	1.333.79	1.634.14
■ Forbrug 2017	894.522	1.141.88	1.021.24	0	0	0	0	0	0	0	0	0

■ Forbrug 2014 ■ Forbrug 2015 ■ Forbrug 2016 ■ Forbrug 2017