

Vandhandleplan

2014 - 2015



Indholdsfortegnelse

Indholdsfortegnelse	2
Indledning	3
Miljøvurdering	4
Offentlighedsfase og aktiviteter	4
Baggrund	5
Miljømål	6
Virkemidler	7
Generelle retningslinjer	7
Indsatser i Slagelse Kommune	8
Indsats i søer	13
Indsats i kystvande	13
Grundvandsindsats	13
Forholdet til anden relevant planlægning	17

Indledning

Dette er Slagelse Kommunes plan for realisering af indsatsprogrammet i Vandplan 2009 - 2015.

Vandhandleplanen er udarbejdet med hjemmel i bekendtgørelse om kommunalbestyrelsens vandhandleplaner (Bekendtgørelse nr. 1219 af 15. december 2011), som er udarbejdet i medfør af § 31 a stk. 3 i miljømålsloven. Ifølge bekendtgørelse nr. 1219 om kommunalbestyrelsens vandhandleplaner, skal handleplanen indeholde:

- 1) Oplysning om kommunens indsats i vandplanperioden, herunder realiseringsrækkefølge og – tidspunkt samt prioritering af den forventede indsats (Bekendtgørelsens §§4 og 5).
- 2) Redegørelse for forholdet til anden relevant planlægning (Bekendtgørelsens § 3)
- 3) Kortbilag med de foranstaltninger kommunalbestyrelsen igangsætter (bekendtgørelsens § 4 stk. 2)

Vandhandleplanen må ikke stride imod vandplanerne.

Vandhandleplanen tager udgangspunkt i "Vandplan 2009-2015 Smålandsfarvandet, Hovedvandopland 2.5, Vanddistrikt Sjælland", som er udarbejdet af Miljøministeriet, Naturstyrelsen. Den statslige vandplan er udarbejdet efter bestemmelserne i miljømålsloven, som lovmæssigt implementerer EU's vandrammedirektiv i Danmark. Kommunerne har ansvaret for at gennemføre den kommunale del af indsatserne. Som led i dette arbejde skal kommunerne udarbejde en vandhandleplan.

På baggrund af en analyse af de enkelte vandområder, har staten udarbejdet et indsatsprogram for opnåelse af miljømålene. Indsatsen er opdelt i henholdsvis basisforanstaltninger og supplerende indsats. Basisforanstaltninger (baseline) udgør de tiltag, som gældende direktiver, love og planer foreskriver, og som allerede er iværksat eller skal iværksættes. De supplerende foranstaltninger, som udgør indsatsen i vandplanens indsatsprogram, skal sikre målopfyldelsen inden udgangen af 2015.

Miljøvurdering

For samtlige statslige vandplaner er der foretaget en strategisk miljøvurdering. Efter lov om miljøvurdering af planer og programmer § 3, stk. 2, gælder, at hvis planer og programmer alene indeholder mindre ændringer, skal der kun gennemføres en miljøvurdering, hvis planen på grundlag af kriterierne i lovens bilag 2 må antages at kunne få en væsentlig påvirkning på miljøet. Hvis vandhandleplanen alene gengiver den statslige vandplans foranstaltninger, er der ikke tale om en ny plan. Er der imidlertid tale om ændringer eller præciseringer i vandhandleplanen i forhold til den statslige vandplan, er planen omfattet af lov om miljøvurdering af planer og programmer.

Slagelse Kommune vurderer, at denne vandhandleplan ikke omfatter foranstaltninger, der går ud over vandplanen, og som kan tænkes at påvirke miljøet negativt, og derfor ikke skal miljøvurderes i henhold til lov om miljøvurdering af planer og programmer.

Det er muligt via Naturstyrelsens hjemmeside, at indhente informationer om vandplanernes indsatser på et mere detaljeret niveau.

Offentlighedsfase og aktiviteter

Kommunerne er i sin administration af lovgivningen bundet af de statslige vandplaner. Det følger af miljømålslovens § 3, stk. 2. Kommunens råderum er begrænset i forhold til udarbejdelsen af handleplanen, og byrådet vil opfordre til, at lodsejere og organisationer indgår i en konstruktiv dialog med kommunen om realisering af indsatsen. Kun gennem det gode samarbejde har vi mulighed for at tage stilling til lokale ønsker og behov i de projekter, som denne plan afføder. De enkelte lodsejere, som er kommunens vigtigste samarbejdspartnere i realiseringen af projekterne, vil naturligvis blive involveret, når projektfasen går i gang på baggrund af denne vandhandleplan.

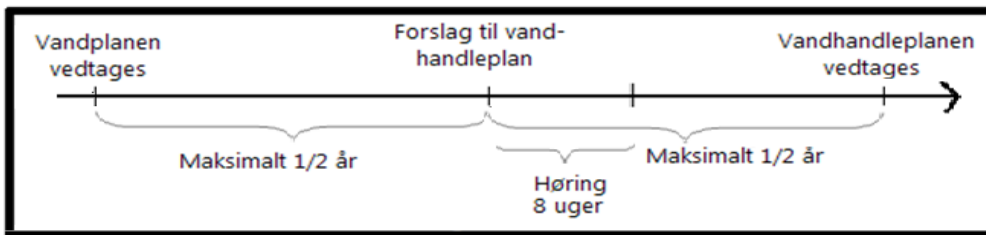
Forslaget til den første kommunale vandhandleplan blev godkendt af Byrådet den 25. juni 2012 og sendt i offentlig høring indtil 15. september 2012. Handleplanen blev endeligt vedtaget af Byrådet den 17. december 2012. Statens vandplan blev dog kort tid efter i december kendt ugyldig. I oktober 2014 er de nye vandplaner blevet vedtaget.

Der er foretaget en række ændringer i vandplanen. Derfor har Slagelse Kommune revideret det tidligere forslag, til en vandhandleplan, så det nu er i overensstemmelse med vandplanen fra oktober 2014.

Det reviderede forslag til vandhandleplan har været i 8 ugers offentlig høring fra 2. juli - 27. august 2015. Vandhandleplanen er vedtaget d. XX 2015 og offentliggjort d. XX. 2015

Tidsplan

Vandhandleplanen skal være udarbejdet senest 6 måneder efter at vandplanerne er offentliggjort, og senest 1 år efter, skal de vedtages, se boks 1.



Boks 1. Oversigt over tidsplan for vandhandleplan

Baggrund

Den 22. december 2000 trådte EU's vandrammedirektiv i kraft, og direktivet har som sit overordnede mål, at alle vandområder i EU's medlemslande skal have god tilstand i 2015. Derfor skal alle EU-landene gennemføre en målrettet vandplanlægning for vandløb, søer, kystvande og grundvandsforekomster.

Implementeringen af vandrammedirektivet i dansk lovgivning er sket i december 2000 med miljømålsloven. Før kommunalreformen i 2007 var mål for vandforekomster fastlagt som retningslinjer i de daværende amters regionplaner. I forbindelse med kommunalreformen fik disse målsætninger retsvirkning som et landsplandirektiv, der var gældende indtil den 30. oktober 2014, hvor der blev vedtaget nye bindende miljømål med vandplanerne. Til forskel fra regionplanerne indeholder vandplanerne bindende tidsfrister for gennemførelse af vandplanens indsatsprogram, og de danske myndigheder er forpligtigede til at sikre gennemførelsen af planens krav og indsatser.

Den danske stat er forpligtiget til at udarbejde vandplaner for alle vandområder i Danmark på baggrund af vandrammedirektivet og miljømålsloven i arbejdet for god tilstand i vandområderne. Statens vandplaner, som trådte i kraft oktober 2014, fungerer som overordnet administrativt grundlag for den fremtidige danske vandforvaltning.

Vandplanen fastsætter konkrete mål for de enkelte forekomster af overfladevand samt grundvand, og der stilles krav til indsatsen. De 23 statslige vandplaner, og deres tilhørende indsatsprogrammer, beskriver de indsatser, der skal gennemføres for at nå de fastsatte miljømål i vandplanen.

Vandplanerne skal følges op af kommunale handleplaner for, hvordan kommunen vil realisere vandplanen og indsatsprogrammet inden for kommunen geografiske område, og hvordan målsætningerne i vandplanen opfyldes.

Miljømål

Det overordnede mål med vandplanen er, at vandløb, søer og kystvande skal have mindst "god økologisk tilstand" eller "godt økologisk potentiale", mens grundvand skal have "god kvantitativ tilstand" og "god kemisk tilstand" i år 2015.

For at opnå "god økologisk tilstand" eller "godt økologisk potentiale" kræves en tilstand, som kun svagt afviger fra en uforstyrret tilstand i vandområderne. Denne tilstand defineres forskelligt alt afhængig af vandområdets type, se boks 2.

Vandløb skal som udgangspunkt opnå "god økologisk tilstand" eller "godt økologisk potentiale", hvilket svarer til nedenstående faunaklasser. Faunaklasse er et mål for vandløbets tilstand baseret på smådyrene i vandløbet. Tilstanden angives ved DVFI (dansk vandløbsfaunaindeks) fra 1 til 7, hvor DVFI 1 er den dårligste og DVFI 7 er den bedste tilstand, se boks 2.

Vandløb	Miljømål (økologisk tilstand)	Mål for Faunaklasse (DVFI)
Normale	Høj tilstand	7
	God tilstand	6
		5
'Blødbund'	God tilstand	Anvendes ikke
Stærkt modificerede	Maksimalt potentiale	7
	Godt potentiale	6
		5
		4
Kunstige	Godt potentiale	6
		5
		4

Boks 2. Oversigt over miljømål som faunaklasse for forskellige typer af vandløb.

Søer opnår miljømålet om "god økologisk tilstand" eller "godt økologisk potentiale" ved et maksimalt indhold af klorofyl a (mål for algemængden i søvand), som i vandplanen er fastsat for hver enkel sø.

Kystvande opnår miljømålet ved at opfylde dybdegrænser for ålegræs fastsat for hvert enkelt kystvandsområde i vandplanen. Tilstandsklasserne angives fra 0-1, hvor 0 er dårlig tilstand, og 1 er høj tilstand. Grænsen for "god tilstand" går ved 0,74.

Grundvand skal opfylde mål for både kvantitativ og kemisk tilstand, som fremgår af vandplanen. Mål for den kvantitative tilstand fastlægges således, at de tilknyttede vand- og naturområder kan opfylde deres miljømål, og at vandindvindingen bliver bæredygtig. Som udgangspunkt kan den udnyttelige grundvandsressource beregnes som 35 % af grundvandsdannelsen. Mål for den kemiske tilstand er fastsat dels på grundlag af Grundvandsdirektivets kvalitetskrav (for nitrat og pesticider), dels på grundlag af kvalitetskrav til drikkevand (for øvrige stoffer).

Virkemidler

Ud fra de opstillede miljømål er der i vandplanen vedtaget et indsatskrav til en række vandområder. Derudover er der angivet de virkemidler, som Naturstyrelsen vurderer, vil kunne medføre opfyldelse af miljømålene. Virkemidlerne er valgt ud fra virkemiddelkataloget, som beskriver de anbefalede virkemidler med tilhørende cost-benefit-analyser.

Kommunernes muligheder for at bruge andre virkemidler end dem, der er anbefalet i virkemiddelkataloget, varierer fra indsatsområde til indsatsområde. Vådområder kan ikke erstattes af andre virkemidler, og også på vandløbsområdet ligger virkemidlerne i de fleste tilfælde fast. Kun i relation til vandløbspærringer kan kommunen selv vælge, hvordan man vil løse det konkrete problem med manglende passage i vandløbet. For så vidt angår spildevandsindsatsen, indsatsen overfor vandindvinding og sørestaurering har kommunerne en vis frihed ved valg af løsninger. Kommunen skal dog dokumentere, at det alternative virkemiddel har samme miljøeffektivitet som de virkemidler, de skal erstatte.

Generelle retningslinjer

Vandplansindsatsen er opdelt i en række generelle retningslinjer og et indsatsprogram med konkrete tiltag i udvalgte vandområder. Statens retningslinjer har bindende virkning overfor myndigheders fysiske planlægning og administration, og er gældende ved meddelelse af tilladelser og godkendelser samt andre aktiviteter, der påvirker vandområdernes tilstand.

Generelle retningslinjer

Vandplanen for Smålandsfarvandet omfatter i alt 54 retningslinjer med supplerende foranstaltninger med henblik på at opnå god tilstand i alle vandområder.

Retningslinjerne er inddelt i følgende emner:

- Generelle retningslinjer
- Spildevand
- Vandløb
- Søer
- Grundvand
- Kystvande
- Blandings- og aktivitetszoner
- Miljøfarlige forurenende stoffer
- Koordinering af vandplaner og Natura 2000-planer

Samtlige 54 retningslinjer i vandplan 2009-2015, Smålandsfarvandet 2014, kan ses på Naturstyrelsens hjemmeside.

Indsatser i Slagelse Kommune

I første planperiode (2009-2015) skal være fokus på målopfyldelse i vandløb. Det samlede indsatsprogram for hele Smålandsfarvandet omfatter i denne periode derfor tiltag indenfor tre typer påvirkninger relateret til vandløbstilstanden med tilhørende virkemidler, se boks 3.

Påvirkninger der skal reduceres	Virkemidler
Diffus (spredt) påvirkning fra næringsstoffer og pesticider – landbrug mv.	<ul style="list-style-type: none"> • Etablering af randzoner • Forbud mod pløjning af fodergræsmarker i visse perioder • Oversvømmelse af ådale til fosfor-fjernelse • Etablering af vådområder til kvælstof-fjernelse • Yderligere brug af efterafgrøder i sædskifte
Fysisk påvirkning af vandløb	<ul style="list-style-type: none"> • Fjernelse af faunaspærringer • Vandløbsrestaurering • Genåbning af rørlagte vandløb
Påvirkninger fra punktkilder	<ul style="list-style-type: none"> • Forbedret rensning på renseanlæg • Forbedret spildevandsrensning i spredt bebyggelse • Indsats ved regnbetingede udløb

Boks 3. Oversigt over samlet indsatsprogram for Smålandsfarvandet.

De generelle virkemidler mod diffus (spredt) påvirkning af vandområderne med næringsstoffer, pesticider mv. omfatter etablering af randzoner, forbud mod pløjning af fodergræsmarker i visse perioder samt yderligere brug af efterafgrøder eller godkendte alternativer. Disse virkemidler bliver gennemført via Fødevareministeriets generelle regulering og ikke via tiltag i vandhandleplanerne.

Der er ikke udpeget områder til fosforådale i Slagelse Kommune i første planperiode.

Etablering af vådområder til kvælstoffjernelse reguleres i henhold til Vandoplandsplan for Smålandsfarvandet, som er vedtaget af kommunerne i Smålandsfarvandet i 2011. Udover det igangværende projekt i Vejlerne ved Tude Å er der i Slagelse Kommune udpeget yderligere 3 områder til etablering af vådområder. Grundet økonomiske dispositioner vedtaget i Vandoplandsstyregruppen i samarbejde med staten er disse tre områder udsendt på ubestemt tid. Slagelse Kommune arbejder derfor kun med Vejlerne ved Tude Å projektet i denne planperiode.

Indsatsen i forbindelse med den fysiske påvirkning af vandområder omfatter i Slagelse Kommune i første planperiode:

- Fjernelse af en vandløbspærring
- Genåbning af ca. 800 m vandløb

Der er i første planperiode fokuseret på vandløbstilstanden fra statens side, og dermed er der ingen konkrete tiltag i søer, kystvande og grundvandsforekomster i denne periode.

Spildevandsindsatsen i Slagelse Kommune omfatter basislinjeindsatsen om påbud om forbedret spildevandsrensning af 797 ejendomme, samt indsats ved tre regnbetingede udløb.

2015 er igangsættelsesåret for de enkelte projekter med projektbeskrivelse, lodsejersamtaler, ansøgning om midler mv., inden den egentlige gennemførelse af projektet, se boks 4.

Virkemidler	
Etablering af vådområder til kvælstof-fjernelse	Vejlerne ved Tude Å Korsør Nor (udskydes) Basnæs Nor (udskydes) Holsteinborg Nor (udskydes)
Fjernelse af faunaspærringer	Skidenrenden
Genåbning af rørlagte strækninger	Lungrenden
Forbedret spildevandsrensning fra spredt bebyggelse	797 Påbud
Indsats ved regnbetingede udløb	3 udløb i Spegerborgrenden

Boks 4. Oversigt over indsatser i Slagelse Kommune.

Etablering af vådområde til kvælstof-fjernelse

Etablering af vådområde til kvælstoffjernelse i Slagelse Kommune reguleres i Vandoplandsplan (VOP) for Smålandsfarvandet, som omfatter et projekt indenfor kommunen, se boks 5 og kort 1.

Område	Areal (ha)	Potentielt vådområde	Plan
Musholm Bugt	256	Vejlerne ved Tude Å	Opstartet

Boks 5. Vådområdeprojektet i Slagelse Kommune.



Kort 1. Kort der viser placering og udbredelse af vådområdet Vejlerne ved Tude Å

Vandoplandsplanen omhandler på nuværende tidspunkt alene vådområdeindsatsen og er udarbejdet i et samarbejde mellem kommunerne i Hovedopland Smålandsfarvandet i 2010, og planen bliver tilrettet løbende. Gennemførelsen af vådområdeprojekterne foregår i tæt dialog med berørte lodsejere og andre interessenter, herunder vandløbslav. I den forbindelse skal indhentes nødvendige myndighedstilladelser, og der skal ske inddragelse af offentligheden efter reglerne om naturforvaltningsprojekter.

Igangværende indsats

Vådområdeprojektet i Vejlerne ved Tude Å er opstartet. Der er foretaget både tekniske og ejendomsræssige undersøgelser. Projektet er godkendt af Naturstyrelsen og NaturErhvervstyrelsen og der er bevilliget ca. 33 mill. kr. til projektet. Projektet forventes at reducere udvaskningen af kvælstof til Smålandsfarvandet med 31 ton kvælstof pr. år.

Fjernelse af faunaspærring

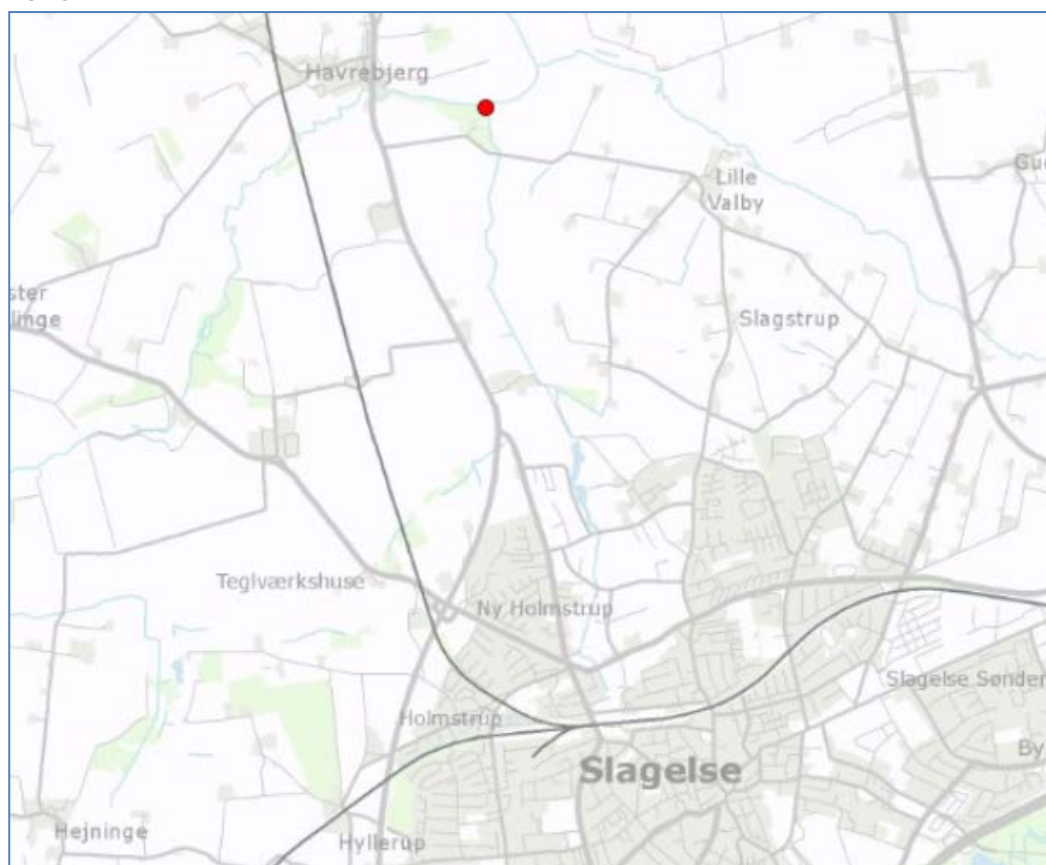
Faunaspærringer indbefatter flere typer af konstruktioner, der har til fælles, at de forhindrer/hæmmer spredningen af fisk og smådyr i vandløbssystemerne. Spærringerne er anlagt i sammenhæng med forskellige tekniske anlæg, f.eks. spildevandsanlæg, møllebrug mv.

I Slagelse Kommune er der udpeget én spærring, som skal fjernes i første planperiode, se boks 6 og kort 2.

Årstal for forventet gennemførelse	Vandløb	Spærring
2015	Skidenrenden	Beton bygværk

Boks 6. Faunaspærringen der skal nedlægges i Slagelse Kommune.

Betonbygværket for enden af Skidenrenden er en markant faunaspærring med et niveauspring på over 1 m fra Skidenrenden til Tude Å. Bygværket skal fjernes og erstattes af et stryg i 2015.



Kort 2. Indsatsen er markeret med rød prik signatur

Igangværende indsats

Der er på nuværende tidspunkt søgt om og opnået midler til en forundersøgelse af projektet. Forundersøgelsen viste, at der ikke umiddelbart er grunde til, at projektet ikke skal gennemføres. Forundersøgelsen viser, at en fjernelse af betonbygværket og anlæggelse af stryg vil være fremmende for målopfyldelse i Skidenrenden.

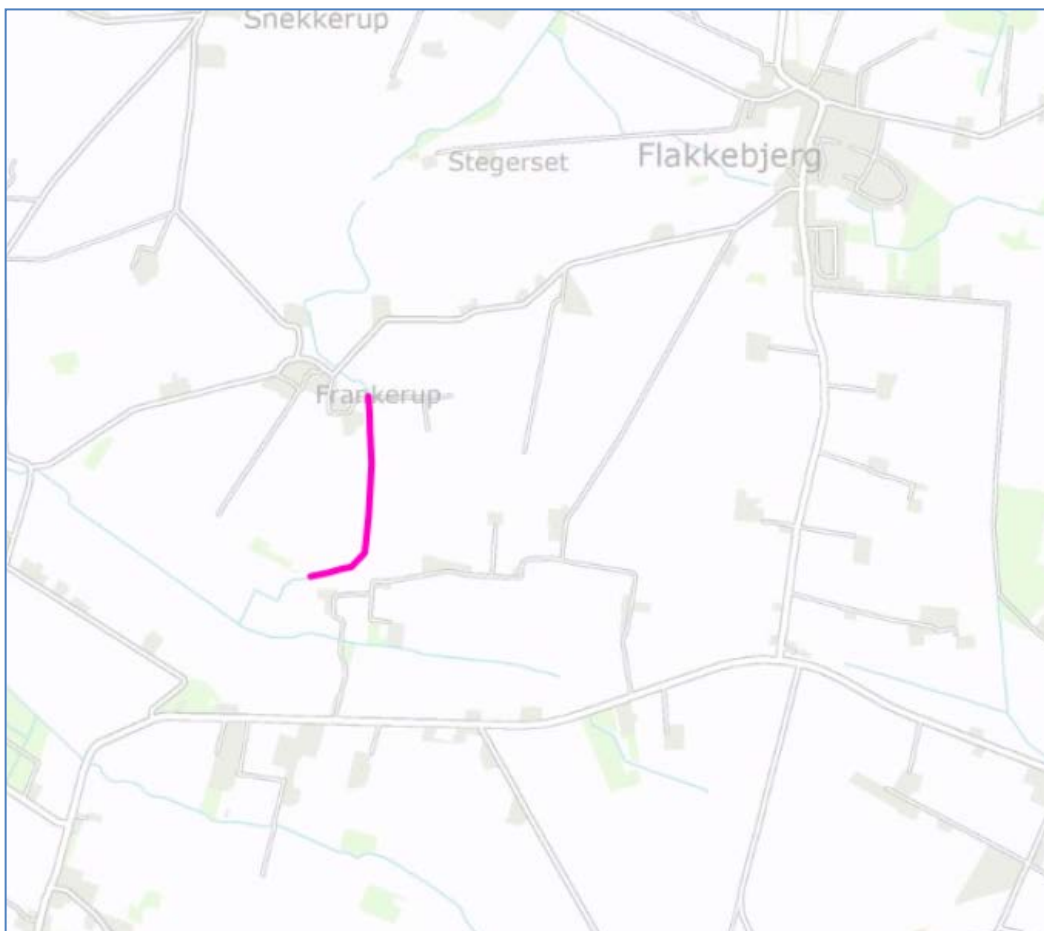
Genåbning af rørlagte vandløb

Genåbning af rørlagte vandløbsstrækninger har til formål at sikre kontinuitet for åbne målsatte vandløb. Samtidigt skabes nye biotoper for flora og fauna.

Vandplanen har udpeget et vandløb i Slagelse Kommune, hvor der skal åbnes rørlagt vandløbsstrækning. Se boks 7 og kort 3.

Årstal for forventet gennemførelse	Vandløb	Samlet længde	Strækning
2015	Lungrenden	820 m	St. 1.100 – 1.920

Boks 7. Åbning af rørlægning i Slagelse Kommune.



Kort 3. Oversigtkort der viser placering af åbning af rørlægning markeret med lilla streg signatur

Igangværende indsats

Der er på nuværende tidspunkt søgt om og opnået midler til en forundersøgelse af projektet. Forundersøgelsen viste, at rørlægningen har et fint fald (4.6 ‰), og projektet skaber kontinuitet til opstrøms vandløbsstrækning. Projektet vil derfor være fremmende for målopfyldelsen.

Indsats i søer

I første planperiode er der ingen indsats direkte i søer.

Igangværende indsats

Kommunens indsats for søerne har indtil videre primært omhandlet nedbringelse af forurening af søerne med næringsstoffer fra spildevand og landbrug. Som en del af basislinjeindsatserne.

Indsats i kystvande

Samlet set er tilstanden i kystvandene i Hovedopland Smålandsfarvandet enten moderat eller ikke muligt at klassificere. Ingen af de marine vandområder forventes at nå målopfyldelse i 2015, uden at der iværksættes supplerende tiltag.

Igangværende indsats

Kommunens indsats for kystvandene har indtil videre primært omhandlet nedbringelse af forurening af kystvandene med næringsstoffer fra spildevand og landbrug.

Grundvandsindsats

Vandplanen indeholder ikke krav til indsats over for grundvandet i første planperiode. Samlet set opfylder kun to af grundvandsforekomsterne i kommunen deres miljømål i dag, og der forventes ingen markant forbedring inden udgangen af 2015.

Tidsfristen for, hvornår grundvandsforekomsterne skal opfylde miljømålene, er udskudt for alle forekomster i Slagelse Kommune. Begrundelsen for at udskyde målopfyldelsen er generelt *tekniske årsager* (=manglende viden) i forhold til kvantitativ påvirkning og *naturlige årsager* i forhold til kemisk påvirkning.

Naturstyrelsen har i december 2014 udsendt "Udkast til Vandområdeplan 2015-2021 for Vandområdedistrikt Sjælland" (den næste vandplan). I udkastet til vandområdeplan er afgrænsningen af grundvandsforekomsterne ændret. Det samme er kriterierne for, hvornår en forekomst er vurderet til at være god eller ringe. Hvis udkastet vedtages som det foreligger, vil det medføre, at der kun er én grundvandsforekomst i Slagelse Kommune, som er ringe (ikke opfylder miljømålet). Den endelige Vandområdeplan 2015-2021 forventes offentliggjort senest den 22. december 2015.

Mange indvindingstilladelser til vandværkerne udløber ca. ved udgangen af 2016 og skal derfor senest fornys i løbet af 2016 (tilladelserne udløb oprindeligt 1. april 2010, men er ved lov forlænget til et år efter vedtagelsen af den første kommunale vandhandleplan). I det omfang kommunen behandler ansøgninger om fornyet tilladelse, inden den kommende vandområdeplan 2015-2021 er vedtaget, vil det alligevel primært ske med udgangspunkt i "Udkast til Vandområdeplan 2015-2021 for Vandområdedistrikt Sjælland", da udkastet repræsenterer nyeste viden mht. afgrænsningen og vurderingen af grundvandsforekomsterne. For de indvindinger, der foregår fra den grundvandsforekomst, som vurderes som ringe, vil kommunen foretage en konkret vurdering af, om tilladelsen skal gives for en kortere periode end de løbetider, der er angivet i loven (f.eks. kun frem til 2021). Hvis tilladelserne kun gives frem til 2021, vil det være muligt at justere tilladelserne i forhold til kravene i den sidste vandplan.

Det er vigtigt at holde sig for øje, at en stor del af kommuneplanens udpegede områder til byformål (erhverv, beboelse mv.) ligger indenfor områder med særlige drikkevandsinteresser. Da meget store dele af Slagelse Kommune er udpeget som område med særlige drikkevandsinteresser, giver det nogle udfordringer i udviklingsøjemed. Der skal tages hensyn til udpegningen ved kommuneplanrevisionen og udarbejdelse af efterfølgende lokalplaner, og der skal være

mulighed for at tænke i afværgeforanstaltninger og andre måder at beskytte grundvandet på, så udviklingen kan fortsætte i de udvalgte områder.

Derudover er områder på Agersø og Omø udpeget som særlige nitratfølsomme indvindingsområder og indvindingsoplande, hvor der skal ske en særlig indsats. Dette vil komme til at fremgå af kommunens indsatsplan for grundvandsbeskyttelse for Agersø og Omø.

Igangværende indsats

I områder med særlige drikkevandsinteresser er der udpeget kortlægningsområder for grundvandsbeskyttelse på baggrund af ressourcernes størrelse og uerstattelige kildepladser. Vestsjælland Amt har i 2006 udarbejdet en indsatsplan for grundvandsbeskyttelse i "Slagelse nordøst", der dækker størstedelen af OSD-området i kommunen nord for Slagelse by.

Staten har afsluttet kortlægningen af Agersø og Omø. Kortlægningen af området "Slagelse", der dækker Slagelse by og OSD-området syd herfor, samt kortlægningen af indvindingsoplande uden for områder med særlige drikkevandsinteresser forventer Naturstyrelsen at være færdig med inden udgangen af 2015. Slagelse Kommune skal som udgangspunkt udarbejde indsatsplaner for grundvandsbeskyttelse for de kortlagte områder inden udgangen af 2017.

Indsats på spildevandsområdet i det åbne land

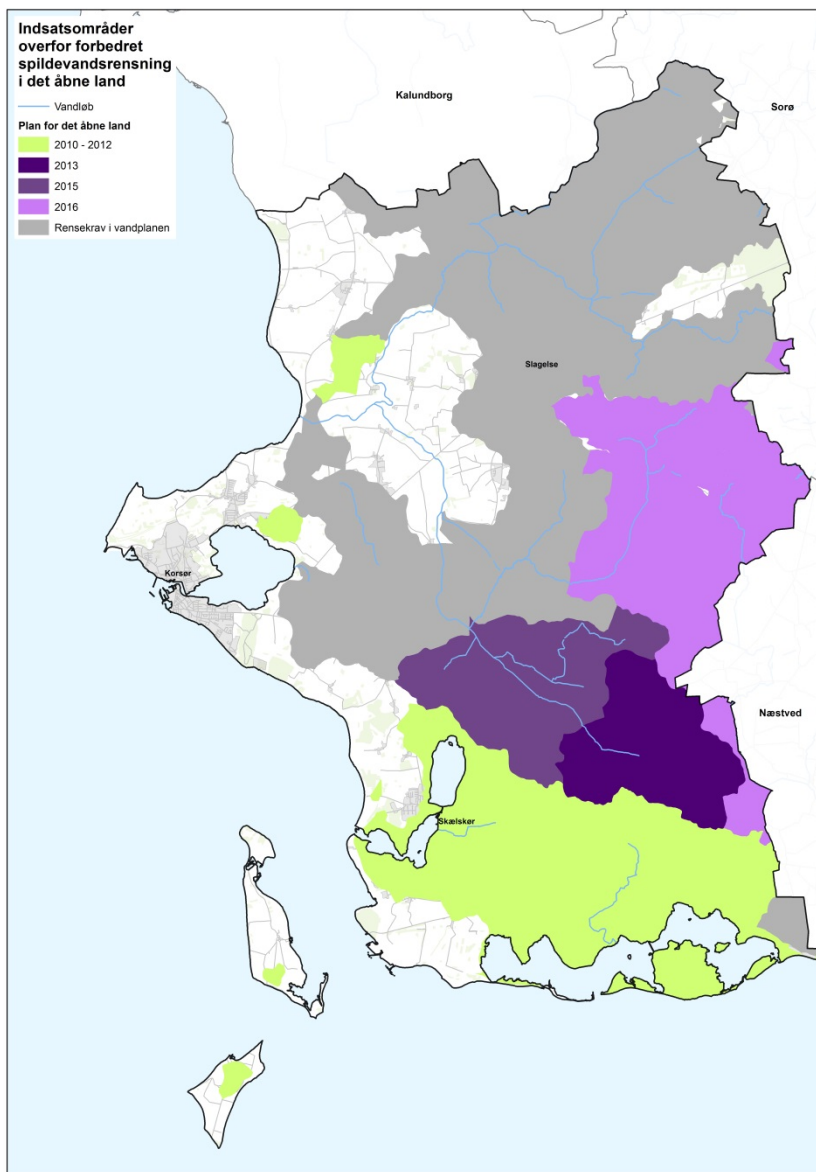
Indsatsen for bedre spildevandsrensning i det åbne land har til formål at mindske udledningen af organisk stof, nitrat og fosfor fra enkeltejendomme til vandløb og søer. Spildevandsindsatsen gennemføres efter den gældende spildevandsplan.

Spildevandsindsatsen, som reguleres efter miljøbeskyttelsesloven og spildevandsbekendtgørelsen, er en baselineindsats, som allerede er besluttet gennem gældende lovgivning, men som endnu ikke er fuldt gennemført.

Igangværende indsats

Indsatsen på spildevandsområdet har været i gang siden 2010 i Slagelse Kommune. Der er i alt gennemført ca. 240 påbud om forbedret spildevandsrensning i det åbne land. Indsatsen har været målrettet søerne og de kystnære vandløb, der leder til Natura 2000 området ved Holsteinsborg og Basnæs Nor.

Påbuddene til enkeltejendomme i det åbne land gives inden 30. oktober 2016 jævnfør vandplan 2009 – 2015.



Kort 4. Kortet illustrerer indsatsplanen forbedret spildevandsrensning i det åbne land samt vandplanens krav til indsats.

Regnbetingede udløb

Formålet med denne indsats er at mindske udledninger af opblandet overfladeafstrømning og spildevand fra fælleskloakker af hensyn til den hydrauliske og forureningsmæssige belastning af de vandområder, der modtager dette vand.

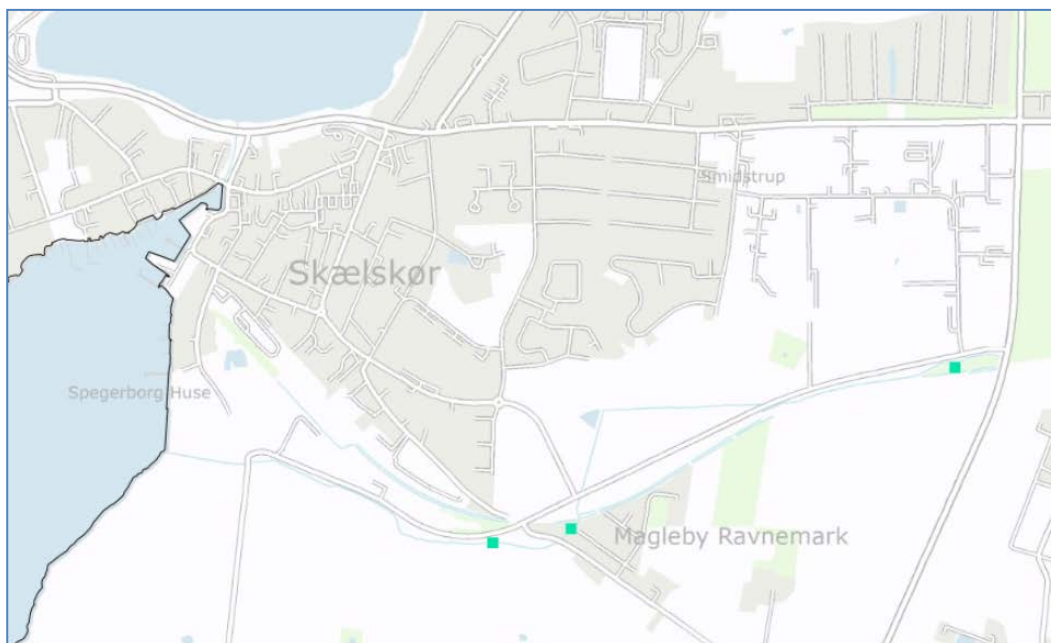
Slagelse Kommune har i dag ikke det fulde overblik over alle kommunens regnbetingede udløb, men det er noget, som kommunen arbejder på. I vandplanen er udvalgt tre regnbetingede udløb, som skal ændres i første planperiode. Disse udløb ligger alle i den sydlige del af kommunen, og har udløb til Skælskør fjord, der er Natura 2000-området, se boks 8 og kort 5.

Årstal	Vandløb	Udløbsnr.	Status
2015	Spegerborgrenden	US 23, US 25	Overløb fra fælleskloak
2015	Spegerborgrenden	US 28	Overløb fra fælleskloak
2015	Spegerborgrenden	US 20, US 22	Overløb fra fælleskloak

Boks 8. Tabel der viser indsatser ved regnbetingede udløb i Slagelse Kommune.

Igangværende indsats

Indsatsen er gennemført og den vil blive fuldt op med online målinger, der kan dokumentere effekten.



Kort 5. Indsatsen er markeret med grøn prik signatur.

Igangværende øvrige indsatser på spildevandsområdet

I kommunens tre største byer – Slagelse, Korsør og Skælskør – fokuserer spildevandsplanen i perioden på renovering og separering af de ældre dele af kloaksystemet samt funktionsforbedring af hensyn til de stigende vandmængder.

Forholdet til anden relevant planlægning

I henhold til Bekendtgørelse nr. 1219 af 15. december 2011 om kommunalbestyrelsens vandhandleplaner skal vandhandleplanen indeholde en redegørelse om forholdet til anden relevant planlægning og skal som minimum redegøre om forholdet til kommuneplanen, vandforsyningsplanen, spildevandsplanen, råstofplanen, Natura 2000-planen og Natura 2000-skovhandleplaner. I forhold til Slagelse Kommune vil det være relevant også at redegøre for vandhandleplanens forhold til kommunens klimaplan, fysiske vandløbsplan, vandløbsregulativer og indsatsplan for grundvand.



Planer mv. som skal spille sammen med vandhandleplanen i Slagelse Kommune.

Kommuneplan

Kommunerne udarbejder kommuneplaner, der dels indeholder en beskrivelse af kommunens overordnede udvikling, dels tematisk opdeltede retningslinjer for arealanvendelsen samt rammer for lokalplanlægningen. Kommuneplanen kan være med til at sikre, at vand- og naturindsatsen kommer til at ske i samspil med andre områder i det åbne land. Mens kommuneplanen alene er bindende overfor kommunen, er lokalplaner bindende for borgere/grundejeres fremtidige arealanvendelse inden for planens område. Der kan foretages ændringer i kommuneplantemaerne og/eller i rammer for lokalplanlægning, som fremmer målene i vandplanerne.

Kommuneplanen må ikke stride mod statens vandplan og den kommunale vandhandleplan. Man skal være opmærksom på, at vandplanerne har en 6-årig planperiode, mens kommuneplanen har en 12-årig planperiode, men revideres hver fjerde år. Særligt områder til byformål og lavbundsarealer udpeget som potentielle vådområder bør være i fokus ved revision af kommuneplanen.

Områder til byformål: Der er i den gældende Kommuneplan 2013-2025 udlagt en række byudlæg, der endnu ikke er taget i brug, indenfor områder med særlige drikkevandsinteresser. Det kan være problematisk i forhold til beskyttelsen af grundvandet. Der er dog stor forskel på, hvad byudlæggene skal anvendes til – om der er tale om beboelse eller erhverv, og hvilken type af erhverv. Der bør f.eks. være særlig opmærksomhed på forureningsrisiko mv. i forbindelse med eksisterende lokalplanlagte erhvervsområder. Der er i tilknytning til andre eksisterende byer inden for områder med særlige drikkevandsinteresser udlagt mindre byudlæg til primært beboelse. Når disse områder skal udnyttes, skal der være særlig fokus på forholdet til grundvandet i udarbejdelsen af lokalplaner mv. Når der kommer mere konkret viden om de særligt følsomme områder i forhold til grundvandet, vil områderne indgå i kommuneplanlægningen for områder, der fremover skal friholdes for kommende byudvikling.

Lavbundsarealer: De potentielle vådområder udpeget i vandoplandsplanen skal udpeges i kommuneplanen som lavbundsarealer for at kunne opnå økonomisk støtte fra staten. Der er i 2012 udarbejdet tillæg til kommuneplanen for vådområdet Vejlerne ved Tude Å, mens de øvrige tre områder indarbejdes i kommuneplanen i den igangværende revision.

Vandforsyningsplan

Vandforsyningsplanen beskriver, hvilke anlæg forsyningen skal bygge på, og hvilke forsyningsområder de enkelte anlæg skal have. Slagelse Kommunes vandforsyningsplan blev vedtaget i 2010 og gælder indtil 2020. Forsyningen af drikkevand i Slagelse Kommune varetages af:

- SK Vand A/S (kommunalt ejet almen vandforsyning) bestående af 6 almene vandværker med i alt 8 kildepladser
- 19 private almene vandforsyninger, heraf 2 med 2 separate vandværker
- 3 distributionsvandværker uden egen indvinding
- Ca. 70 større anlæg hovedsageligt til industri, godsvandværker og vanding
- Ca. 260 mindre enkeltanlæg

Der er 20 indvindingstilladelser til almene vandværker eller deres kildepladser, som skal fornyes, og det samme gælder otte tilladelser til godsvandværker. Desuden er der i Slagelse Kommune ca. 45 tilladelser til markvanding mv., som er udløbet. Det forventes, at de fleste indehavere af disse tilladelser ønsker tilladelserne fornyet.

Hvis vandplanen viser, at der sker en overudnyttelse af grundvandressourcen i et område, kan dette få betydning for fornyelse af tilladelserne.

Spildevandsplan

Ifølge miljøbeskyttelseslovens § 32 skal kommunalbestyrelsen udarbejde og ajourføre en plan for bortskaffelse af spildevand inden for kommunen. Kommunen skal i spildevandsplanen gennemføre den i vandplanernes indsatsprogrammer angivne indsats for spredt bebyggelse, regnbetingede udledninger og renseanlæg, herunder angive tidsplanen for gennemførelse af indsatsen.

Slagelse Kommune vedtog i 2010 Spildevandsplan 2010-2020, som har fokus på kloakforsyning, miljø og klima. Planen omfatter en strategi for bedre håndtering af spildevand og regnvand i kommunens byområder, sommerhusområder og det åbne land samt på kommunens offentlige og private renseanlæg.

Vandplanen foreskriver en indsats for bedre spildevandsrensning i spredt bebyggelse. Vandplanen omfatter desuden ændring af en række regnbetingede udløb i første planperiode. Spildevandsindsatsen i forhold til vandplanen er beskrevet i Slagelse Kommunens spildevandsplan, som forventes at gælde i perioden 2015-2018.

Råstofplan/jordforureningsloven

Region Sjælland har lavet et udkast til Råstofplan 2016, som p.t. er i høring i alle kommuner i Region Sjælland - herunder Slagelse Kommune. I udkastet foreslår Region Sjælland at Slagelse Kommunes to eneste graveområder udgår af udpegningen. Hvis disse graveområder udtages af Råstofplanen bliver der ikke givet råstoftilladelse i kommende planperiode fra 2016-2027. Råstofindvinding vurderes derfor ikke at kunne påvirke den kommunale vandhandleplan.

Natura 2000-handleplaner

Vandhandleplanen skal koordineres med handleplan for Natura 2000-område nr. 162 Skælskør Fjord og havet og kysten mellem Agersø og Glænø.

Koordineringen vedrører alene snitfladen mellem Natura 2000-handleplanernes vandafhængige naturtyper og Vandplanernes indsats for vådområder.

Samlet set forventes indsatsen i vandplanen at have en gavnlig effekt på Natura 2000-områderne, da næringsstofftilførslen mindskes gennem bedre spildevandshåndtering og etablering af vådområder.

Klimaplan/klimatilpasningsplan

Slagelse Kommune vedtog i 2011 en klimaplan med to overordnede udfordringer: 1) Forebyggelse af klimaforandringer, som handler om at nedbringe udledningen af drivhusgasser og CO₂, og 2) Klimatilpasning, som handler om at sikre vores kommune og vores borgere mod forventede klimaændringer, som vil give anledning til øget nedbør og vandstandsstigninger. På baggrund af de to udfordringer er der udpeget en række hovedspor, hvor især skovrejsning, håndtering af øgede regnvandsmængder og oversvømmelser fra havet kan have indvirkning på vandområderne og dermed kommunens vandhandleplan.

Efter "Aftale om kommunernes økonomi for 2013" indgået mellem regeringen og Kommunernes Landsforening, vedtog Slagelse Kommune i 2014 en klimatilpasningsplan. Planen indeholder en kortlægning af risikoen for oversvømmelser, skaber overblik og prioriterer indsatsen inden for klimatilpasning.

Særligt hovedsporet om håndtering af øgede regnmængder kan have betydning for eksisterende vandområders fysiske og kemiske tilstand. Klimatilpasningsplanen har afdækket at de langvarige og alvorlige oversvømmelseshændelser langs vores åsystemer i det åbne land vil blive hyppigere. Det skyldtes hovedsagelig belastningen af vandafledningen fra hele vandløbsoplande. Vandafledningen fra de samlede bebyggelser (i Slagelse Kommune er det primært Slagelse By) har ingen eller kun meget lille betydning for oversvømmelser langs åsystemerne. For at imødekomme fremtidens udfordringer på klimaområdet er det vigtigt, at der i fremtiden tænkes i bufferkapacitet i vandløbssystemerne i form af periodevis våde områder.

Der blev i 2012 afsat midler til håndtering af regnvand i det åbne land, og der udarbejdedes i 2012 bl.a. et vandregnskab for Tude Å samt en oversigt over mulige placeringer af bufferbassiner. På baggrund heraf skal der arbejdes videre med den egentlige realisering af denne type projekter, som skal baseres på frivillig deltagelse fra lodsejerne.

Tiltagene i klimaplanen strider ikke mod vandplanen og vandhandleplanen, men vil være med til at sikre vandområdernes fysiske og kemiske tilstand ved at holde store regnvandshændelser tilbage i bufferbassiner.

Fysisk vandløbsplan

Slagelse Kommune har en plan for forbedring af vandløbenes fysiske forhold, som bygger på en politisk prioritering af kommunens vandløb fra 2008. I denne prioritering er Tude Å systemet vægtet højest med henblik på at genskabe vandløbenes levesteder og fødegrundlag for smådyr og fisk. Planen beskriver den fysiske tilstand i størstedelen af vandløbene i Tude Å systemet, og derudover omfatter den forslag til forbedring af de fysiske forhold i hvert enkelt vandløb. Den fysiske vandløbsplan har været med til at prioritere indsatsen i kommunens vandløb, så de vandløb med størst naturpotentiale er restaureret først. Effekten heraf fremgår tydeligt af årlige DVFI-undersøgelser og fiskeundersøgelser. Tiltagene i den fysiske vandløbsplan strider ikke mod vandplanen og vandhandleplanen, men vil i fremtiden derimod være med til at forbedre vandområderne fysisk og biologisk.

Vandløbsregulativer

Slagelse Kommune har regulativer for 66 offentlige vandløb udarbejdet i perioden 1991-2001. Regulativerne er en aftale indgået mellem myndighed, lodsejere og interesseorganisationer om vandløbenes fysiske forhold, vedligeholdelse samt de enkelte parters rettigheder og pligter. Slagelse Kommune har opstartet revision af alle kommunens regulativer, og selve revisionen vil ske efter vandhandleplanens endelige vedtagelse. Ændringer som følge af vandplaner vil løbende blive indarbejdet i regulativerne.

Indsatsplaner for grundvand

Indsatsplaner for grundvandsbeskyttelse skal både pege på initiativer i forhold til kendte trusler mod grundvandets kvalitet (saltvandsindtrængning, overfladepåvirkning, jordforureninger mv.) samt forebygge fremtidig forurening af grundvandet. Det sidste ved eksempelvis at udlægge boringsnære beskyttelsesområder omkring boringer til almen vandforsyning eller at rejse skov til at skabe en permanent grundvandsbeskyttelse.

Størsteparten af Slagelse Kommune er udpeget som område med særlige drikkevandsinteresser. Inden for disse områder, og indenfor indvindingsoplande til almen vandforsyning udenfor disse, skal der gennemføres en kortlægning af grundvandets sårbarhed. På baggrund af kortlægning skal der udarbejdes indsatsplaner for grundvandsbeskyttelse. Der er udarbejdet én indsatsplan for grundvandsbeskyttelse i Slagelse Kommune. Indsatsplanen gælder for Slagelse nordøst indsatsområde – området nord for Slagelse By – og er udarbejdet af Vestsjællands Amt i 2006.

Inden udgangen af 2017 skal Slagelse Kommune have udarbejdet indsatsplaner for grundvandsbeskyttelse for de resterende områder med særlig drikkevandsinteresse. Det er hensigten, at indsatsplanerne for grundvandsbeskyttelse i videst muligt omfang understøtter målene i vandplanen.

Slagelse Kommune
Teknik og Miljø
Dahlsvej 3
4220 Korsør
www.slagelse.dk

September 2015
Redaktion: Lars Gaarn, Natur, Vej og Trafik
Design: Teknik og Miljø/NFN
Tryk: Slagelse Kommune

