

Bilag 1 – Forslag til retningslinjetemaet Landbrug

Miljø-, Plan- og Landdistriktsudvalget – 19. oktober 2020

Forslag til retningslinjer til

Forslag til KOMMUNEPLAN 2021

Tema:

LANDBRUG

- **Store husdyrbrug**
- **Særlige værdifulde landbrugsområder**

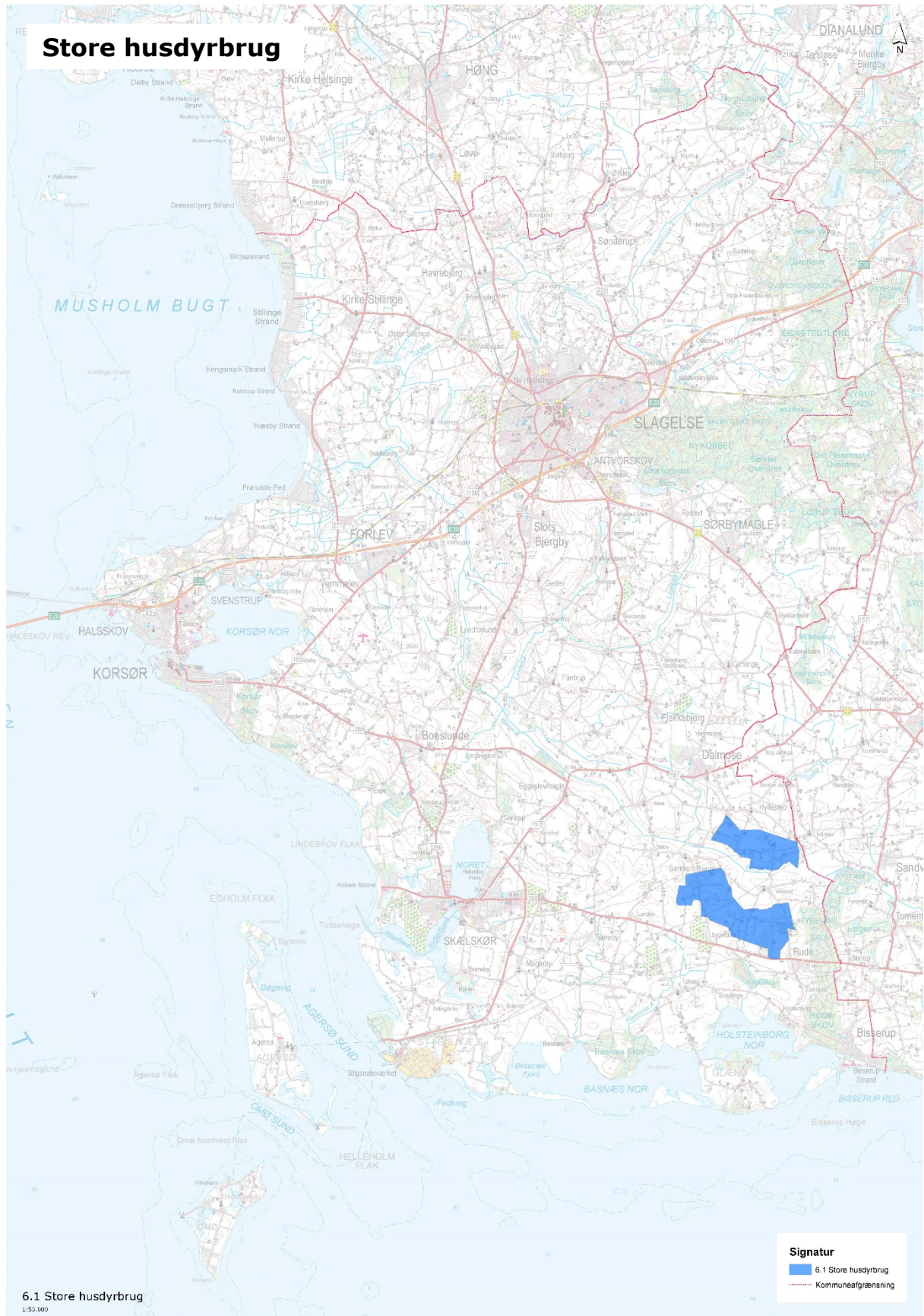
Alle emner præsenteres på de følgende sider med forslag til redegørelse samt forslag til retningslinjer. Tekst, der er slettet i forhold til Kommuneplan 2017, er overstreget og markeret med rød, mens tekst, der er tilføjet, er markeret med gul. I tabeloversigten over retningslinjer indgår både retningslinjer for Kommuneplan 2017 og forslag til retningslinjer for Kommuneplan 2021, så man ved hjælp af farverne kan se, om der er sket ændringer.

6. LANDBRUG

Slagelse Kommune er præget af landbruget med store landbrugsarealer og et erhvervsliv med nære relationer til landbruget. Vi har Sjællands største mejeri og en omfattende fødevarereproduktion, salg og service af maskiner til landbruget og produktion af mange specialafgrøder. Slagelseegnen er med andre ord tæt knyttet til landbruget, og landbruget skal sikres de rette rammevilkår for produktion og rollen som forvalter af det åbne land.

Under dette tema er der retningslinjer for:

- 6.1 Store husdyrbrug
- 6.2 Særlige værdifulde landbrugsområder



6.1 Store husdyrbrug

Lovændringer og strukturudvikling i landbruget gør, at husdyrbrugerne kan blive væsentlig større, end det vi ser i dag – med **over 1.000 dyreenheder (DE)** og flere hektar under tag. De store investeringer betyder, at landbruget har et voksende behov for investeringssikkerhed. Formålet med landbrugsplanlægningen er at sikre landbrugets udviklingsmuligheder (investeringssikkerhed og forudsigelighed) og samtidig forebygge konflikter **med til** naboer og tage hensyn til landskabs-, natur- og miljøinteresser. Der er ved gennemgang af udpegningen af store husdyrbrug i kommuneplan 20**21**~~17~~ ikke fundet ændringer i forhold til kommuneplan 201**7**~~3~~.

Forslag til retningslinjer:

KP 2017	KP 2021	Forklaring
6.1.1 Arealer til store husdyrbrug er udpeget og fremgår af kortbilag 6.1.	6.1.1 Arealer til store husdyrbrug er udpeget og fremgår af kortbilag 6.1.	Ingen ændringer.
6.1.2 Udlæg af areal til nyetablering af store husdyrbrug skal fortrinsvis ske inden for værdifulde landbrugsområder, eller i tilknytning til allerede etablerede bygninger.	6.1.2 Udlæg af areal til nyetablering af store husdyrbrug skal fortrinsvis ske inden for værdifulde landbrugsområder, eller i tilknytning til allerede etablerede bygninger.	Ingen ændringer.
6.1.3 Arealer udlagt til store landbrug skal i størst muligt omfang friholdes for andre aktiviteter, der direkte eller indirekte kan sætte begrænsninger for produktionsvirksomheder og deres fremtidige udviklingsmuligheder.	6.1.3 Arealer udlagt til store landbrug skal i størst muligt omfang friholdes for andre aktiviteter, der direkte eller indirekte kan sætte begrænsninger for produktionsvirksomheder og deres fremtidige udviklingsmuligheder.	Ingen ændringer.
6.1.4 Store husdyrbrug skal ved placeringen sikres gode vej- og tilkørselsmuligheder.	6.1.4 Store husdyrbrug skal ved placeringen sikres gode vej- og tilkørselsmuligheder.	Ingen ændringer.
6.1.5 Ved udvidelse eller nyetablering af store husdyrbrug skal dette ske under størst mulig hensyntagen til natur, landskab og kulturhistoriske værdier, nabobeboelser (herunder samlet bebyggelse, byzoner og sommerhusområder) og med færrest mulige miljøgener herunder visuelle, forureningsmæssige og støj-mæssige gener.	6.1.5 Ved udvidelse eller nyetablering af store husdyrbrug skal dette ske under størst mulig hensyntagen til natur, landskab og kulturhistoriske værdier, nabobeboelser (herunder samlet bebyggelse, byzoner og sommerhusområder) og med færrest mulige miljøgener herunder visuelle, forureningsmæssige og støj-mæssige gener.	Ingen ændringer.
6.1.6 Der kan som udgangspunkt ikke etableres store husdyrbrug uden tilknytning til eksisterende anlæg inden for natur- og landskabsfredninger, beskyttet natur og beskyttet landskab,	6.1.6 Der kan som udgangspunkt ikke etableres store husdyrbrug uden tilknytning til eksisterende anlæg inden for natur- og landskabsfredninger, beskyttet natur og beskyttet landskab,	Ingen ændringer.

kulturmiljøer og fredede fortidsminder.	kulturmiljøer og fredede fortidsminder.	
---	---	--

Forslag til redegørelse:

Strukturændringer i landbruget gør, at der bliver færre husdyrbrug, og de tilbageværende husdyrbrug bliver større og større. Med ændringer af en række love; Planloven, Landbrugsloven m.fl., er der åbnet op for, at der kan etableres jordløse husdyrproduktioner samt husdyrproduktioner ~~uden et maksimumkrav til dyreenheder (DE)~~. Ved nye godkendelser er der ikke længere et maksimumkrav til antallet af dyr, men udelukkende maksimum vedrørende produktionsarealet. Der vil dermed kunne opstå meget store industrilignende byggerier i det åbne land. Det sker for at sikre en hensigtsmæssig placering i forhold til infrastruktur, herunder i forhold til fælles biogasanlæg, som også skal anvises lokaliserings i kommuneplanen, ~~jf. retningslinjetemaet 2.3 Biogasanlæg.~~

Nye store husdyrbrug skal lokaliseres i områder, hvor investeringssikkerheden er stor og med fokus på at minimere konflikter med naboer, områder med særlige drikkevandsinteresser (OSD) og med natur- og landskabsværdierne. Områderne skal i størst muligt omfang friholdes for andre aktiviteter, der direkte eller indirekte kan sætte begrænsninger for produktionsvirksomheder og deres fremtidige udviklingsmuligheder. Store husdyrbrug er i denne sammenhæng anlagt på over 500 DE (dyreenheder). Staten pålægger kommunerne, at kommunen skal fastlægge retningslinjer for placeringen af nye husdyrbrug på over 500 DE.

~~Der er i forbindelse med~~ I Kommuneplan 2017 ~~3~~ var der udpeget 2 områder til placering af store husdyrbrug. Da der ikke er kommet væsentlige ændringer siden ~~sidste kommuneplan~~, overføres disse områder til Kommuneplan 2021 ~~17~~.

Etablering, udvidelser og ændringer af husdyrbrug er i forvejen omfattet af ~~bekendtgørelse nr. 1261 lov nr. 1572~~ om miljøgodkendelse m.v. af husdyrbrug af ~~29. november 2019 20. december 2012~~. Der kræves ~~tilladelse til udvidelse af husdyrbrug mellem 15 og 75 DE, og der kræves miljøgodkendelse til udvidelse af husdyrbrug over 75 DE med mere end 3500 kg NH₃-N pr. år, med flere end 750 stipladser til søer, med mere end 2000 stipladser til slagtesvin eller med mere end 40.000 stipladser til fjerkræ.~~

De retningslinjer, der fastlægges i kommuneplanen, kan ikke tilsidesætte den normale godkendelsesprocedure efter husdyrloven. Det betyder, at udpegningen i kommuneplanen skal ses som en positivudpegning, der ligger udover den normale godkendelsesprocedure efter husdyrloven. Formålet med loven er at medvirke til at værne om natur, miljø og landskab, så udviklingen af husdyrproduktionen kan ske på et bæredygtigt grundlag i respekt for menneskers livsvilkår og for bevarelsen af dyre- og plantelivet. Kommunalbestyrelsen skal sikre sig, at ansøgeren har truffet de nødvendige foranstaltninger til at forebygge og begrænse forureningen ved anvendelse af den bedst tilgængelige teknik, og at husdyrbruget i øvrigt kan drives på stedet uden at påvirke omgivelserne på en måde, som er uforenelig med hensynet til omgivelserne.

Udpegningen skal kun ses som en vejledning, da husdyrbekendtgørelsens bestemmelser stadig skal følges, og der ikke ved udpegningen kan tages højde for alle parametre i husdyrloven, da det også afhænger af hvilket husdyrhold, der er tale om. Områderne er udpeget ud fra deres robusthed i forhold til landskab, byer, fredninger og natur. Der er ingen af de udpegede områder, der ligger inden for områder med særlige drikkevandsinteresser. Der vil både inden for og uden for områderne være beboelser, samlet bebyggelse og natur, der skal tages hensyn til i forhold til ammoniak og andre lugtgener.

Ad 6.1.2

Områder udlagt til store husdyrbrug er områder, hvor husdyrproduktionen primært skal søges lokaliseret.

Ad 6.1.3

Der er mange parametre at tage hensyn til, når der skal findes plads til større husdyrbrug. Derfor

skal områder, hvor der er plads til store landbrug, friholdes for andre aktiviteter der, direkte eller indirekte, kan sætte begrænsninger for produktionsvirksomheder og deres fremtidige udviklingsmuligheder.

Ad 6.1.4

Da der ofte kører tung trafik til og fra store husdyrbrug, er det væsentligt, at der ved placeringen tages højde for infrastrukturen. Der skal også tages hensyn til afsætningsmuligheder for husdyrgødning.

Ad 6.1.5

Den konkrete planlægning for og placering af store husdyrbrug skal ske på en sådan måde, at der tages størst mulig hensyn til natur-, landskabelige- og kulturhistoriske interesser. Den konkrete arealudpegning bør baseres på landskabskaraktermetoden. Indpasning af store husdyrbrug i landskabet skal ske med færrest mulige miljøgener, såvel forureningsmæssige som støjmæssige gener. Endvidere bør indpasningen ske, så anlægget indpasses eksisterende bygninger og til området og evt. nedtones, så det ikke virker visuelt dominerende i landskabet.

Ad 6.1.6

Områder, som er omfattet af natur- og landskabsfredninger, beskyttet natur, kulturmiljøer og fortidsminder samt landskaber, der gennem landskabskaraktermetoden er udpeget som særligt karakteristiske og derfor skal beskyttes, bør som udgangspunkt friholdes for placering af store husdyrbrug.

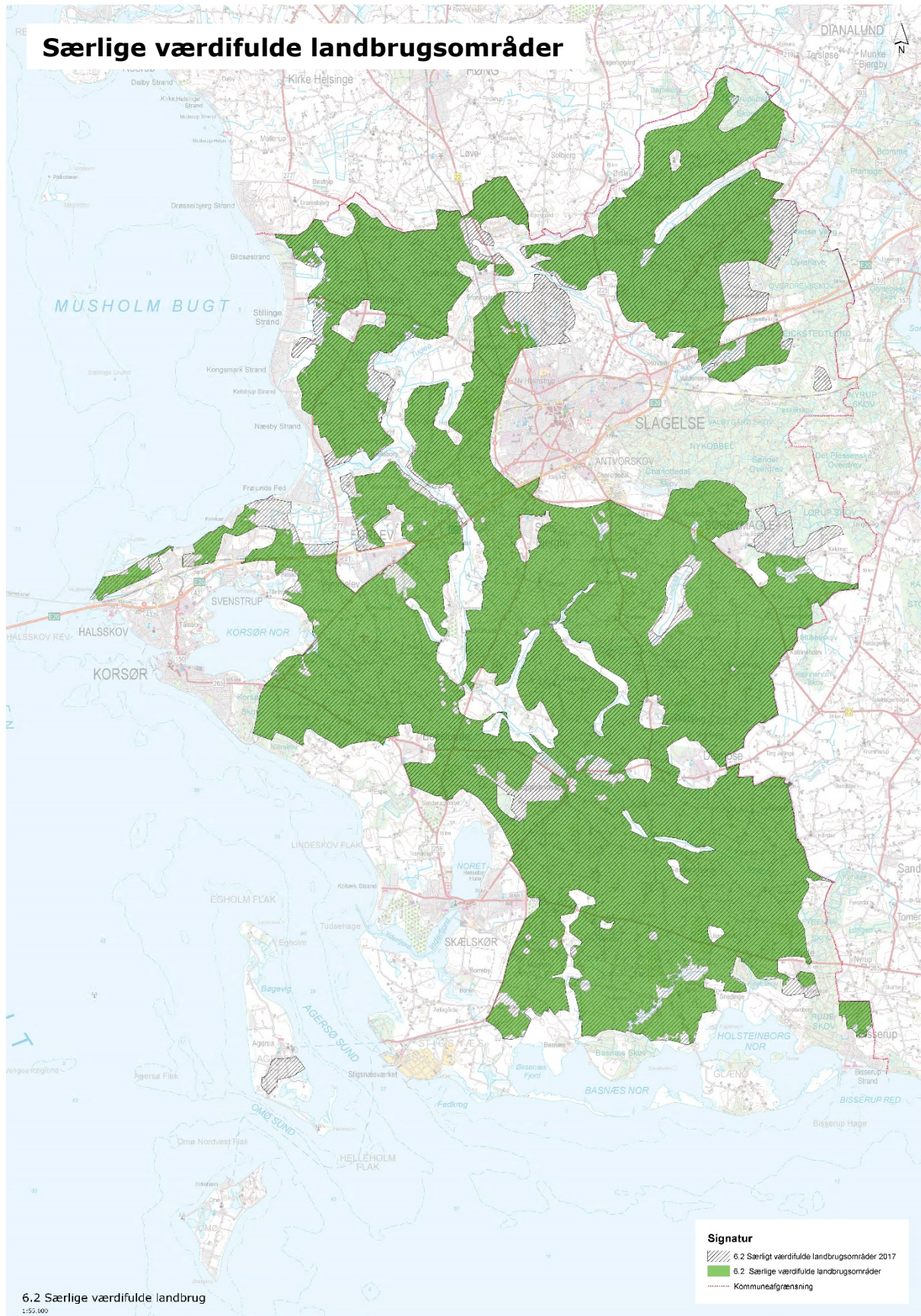
Slagelse Kommune vil arbejde positivt for lokalisering af store husdyrbrug og samtidig fremme udnyttelse af grøn energi i form af biogas.

Slagelse Kommune fastholder i Kommuneplan 2021~~17~~ arealudpegninger til placering af nye store husdyrbrug samt tilhørende retningslinjer. De udpegede områder skal ses som positivområder, hvor der umiddelbart vil være gode muligheder for etablering af store husdyrbrug. Der kan dog stadig være begrænsninger i forhold til lugt og ammoniak alt efter størrelsen på og hvilket dyrehold, der er tale om. Disse udpegninger udelukker ikke placering af store husdyrbrug uden for udpegningen, hvis de opfylder kravene i husdyrloven.

OBS

På nedenstående kort ses forskellen mellem udpegningen i Kommuneplan 2017 (skraveret område) og i Kommuneplan 21 (grønne områder).

Særlige værdifulde landbrugsområder



6.2 Særlige værdifulde landbrugsområder

Udpegning af særlige værdifulde landbrugsområder er sket ud fra, at de blandt andet har en høj dyrkningsværdi og er i overensstemmelse med kommunens øvrige retningslinjer for det åbne land. Udpegningen skal sikre, at der stadig er landbrugsjord til rådighed. ~~Der er ikke kommet væsentlige ændringer, oplysninger eller viden, der ændrer udpegningen fra Kommuneplan 2013, hvorfor udpegningen fastholdes i Kommuneplan 2017.~~

Landbrugets interesser skal afvejes i forhold til de øvrige arealinteresser i kommunen. Nogle interesser vil ikke være i modstrid med landbrugsdrift, mens andre vil give anledning til interessekonflikter. Visse arealinteresser kan have en højere prioritet end landbruget.

Forslag til retningslinjer:

KP 2017	KP 2021	Forklaring
6.2.1 Særlige værdifulde landbrugsområder er udpeget og fremgår af kortbilag 6.2.	6.2.1 Særlige værdifulde landbrugsområder er udpeget og fremgår af kortbilag 6.2.	Ingen ændringer.
6.2.2 Arealer, der anvendes til landbrugsdrift, skal i størst muligt omfang friholdes for andre aktiviteter. Ved inddragelse af landbrugsarealer til ikke jordbrugsmæssige formål, bør arealforbruget begrænses mest muligt, især inden for de særligt værdifulde landskabsområder.	6.2.2 Arealer, der anvendes til landbrugsdrift, skal i størst muligt omfang friholdes for andre aktiviteter. Ved inddragelse af landbrugsarealer til ikke jordbrugsmæssige formål, bør arealforbruget begrænses mest muligt, især inden for de særligt værdifulde landbrugs skabsområder.	Mindre tilretning.
6.2.3 Ved inddragelse af landbrugsjord til byvækst, tekniske anlæg samt ferie- og fritidsformål skal der i videst muligt omfang tages hensyn til de berørte landbrugsejendommers struktur- og arronderingsforhold samt til arealbehov, investeringsniveau og mulighederne for jordfordeling.	6.2.3 Ved inddragelse af landbrugsjord til byvækst, tekniske anlæg samt ferie- og fritidsformål skal der i videst muligt omfang tages hensyn til de berørte landbrugsejendommers struktur- og arronderingsforhold samt til arealbehov, investeringsniveau og mulighederne for jordfordeling.	Ingen ændringer.
	6.2.4 Der kan inddrages landbrugsarealer til natur-, friluft- og klimatilpasningsprojekter gennem multifunktionel jordfordeling, under hensyn til og i samarbejde med de berørte landbrugsejendomme.	Ny retningslinje.
6.2.4 Ved opførsel af nye miljøfølsomme bebyggelser, rekreative områder, udlægning af byzoner mm. skal der sikres en passende afstand til eksisterende landbrug, så lugtgenekriterierne ikke	6.2.54 Ved opførsel af nye miljøfølsomme bebyggelser, rekreative områder, udlægning af byzoner mm. skal der sikres en passende afstand til eksisterende landbrug, så lugtgenekriterierne ikke	Ændring af nummerering.

strammes i forhold til de allerede eksisterende afstande.	strammes i forhold til de allerede eksisterende afstande.	
---	---	--

Forslag til redegørelse:

I Slagelse Kommune er der, siden Kommuneplan 2017 blev vedtaget, blevet udpeget prioriterede indsatsområder for beskyttelse af grundvandet. Nogen af disse områder er beliggende i områder, der er udpeget som særlige værdifulde landbrugsområder. Det er et ønske fra kommunens side, at prioriterede indsatsområder for beskyttelse af grundvandet samt lavbundsarealer, arealer i klimazonen, kerneområder (naturnetværk), potentielle kerneområder (naturnetværk) og BNBO-områder inden for udpegningen i Kommuneplan 2017, prioriteres højt, hvorfor udpegningen i Kommuneplan 21 er tilpasset, så der ikke er overlap mellem disse områder og særlige værdifulde landbrugsområder.

Ad. 6.2.2

Forudsætningen for at bevare et bæredygtigt jordbrug er, at der er størst mulig investeringssikkerhed og fortsat udviklingsmulighed for jordbrugserhvervene samtidig med, at det sikres, at udviklingen ikke sker på bekostning af natur- og miljøbeskyttelsesinteresserne.

Ad. 6.2.4

Slagelse Kommune ønsker at sammentænke landbrugsproduktion med bl.a. biodiversitet, drivhusgasreduktion, klimatilpasning, rent vandmiljø, friluftsliv samt landdistriktsudvikling i multifunktionelle projekter, hvor jordfordeling kan indgå som et redskab til realisering af projekterne. Udpegningen af arealer som særlige værdifulde landbrugsområder hindrer ikke multifunktionelle projekter.

Ad. 6.2.54

Ved administration af plan- og miljølovgivningen skal Slagelse Kommune så vidt muligt forebygge nabogener ved ikke at tillade ny bebyggelse og rekreative områder tæt på eksisterende landbrug. Byggeri og rekreative områder tæt på eksisterende husdyrbrug er med til at begrænse landbrugets udviklingsmuligheder, da det stiller skærpede krav til reducere af lugtgener.

De særlige værdifulde landbrugsområder er udpeget ud fra en vurdering af dyrkningsjordens sammensætning, terrænhældning samt mulighederne for tilladelse til markvanding samtidig med, at der er taget hensyn til lavbundsarealer, arealer i klimazonen, kerneområder (naturnetværk), potentielle kerneområder (naturnetværk), BNBO-områder og prioriterede indsatsområder for beskyttelse af grundvandet inden for udpegningen.

Der er udpeget ca. 55,50 % af kommunes areal. Kommunalbestyrelserne skal mindst en gang i hver valgperiode i samarbejde med Miljø- og Fødevareministeriet udarbejde og offentliggøre en analyse af jordbrugserhvervene, der skal sikre, at de jordbrugsmæssige interesser indgår i de regionale vækst- og udviklingsstrategier, kommuneplanerne og lokalplanerne, jf. § 3 stk. 1, i bekendtgørelse om lov om landbrugsejendomme.

~~Da der ikke er sket væsentlige ændringer siden jordbrugsanalysen anvendt i Kommuneplan 2013, er retningslinjer og områdeudpegning overført fra denne til Kommuneplan 2017.~~

Slagelse Kommune vil i dialog med landbruget arbejde for, at landbrugserhvervet udvikler sig under hensyntagen til landbrugets naboer, et rent miljø og en mangfoldighed i natur og landskab og fremme driftsformer der tager hensyn hertil, herunder arbejde for at økologisk landbrugsproduktion øges. Området fastholdes og udvikles fortsat som et jordbrugsområde med størst mulig driftsmæssig fleksibilitet for den enkelte ejendom samt stor investeringssikkerhed.