



Slagelse Kommune

Diverse statistikker for beskæftigelsesområdet

Ydelsesmodtagere i alt	10.590	(april 2017)
A-dagpengemodtagere	1.058	(april 2017)
Kontanthjælpsmodtagere	1.642	(maj 2017)
Sygedagpengemodtagere	753	(april 2017)
Bruttoledighedsprocent	4,6 %	(april 2017)

Grundlæggende skal man være meget påpasselig med at tolke på ledighedsudviklingen isoleret set, selvom det alt for ofte er det, der sker i medierne. Det skyldes, at ledighedstallet blot er en lille delmængde af mange forsørgelsesyndelser, som er bundet tæt sammen.

Ledighedstallet er ikke en objektiv størrelse. Der ligger individuelle vurderinger bag hvilke kontant- og uddannelseshjælpsmodtagere eller sygedagpengemodtagere, der står til rådighed for arbejdsmarkedet og som dermed tæller med i den officielle bruttoledighed. Under disse 3 overordnede forsørgelsesgrupper er det kun de åbenlyst uddannelsesparate uddannelseshjælpsmodtagere samt de jobparate kontanthjælpsmodtagere, som indgår i ledighedsstatistikken. Kommunerne har historisk set altid kategoriseret borgerne forskelligt, og de enkelte kommuner har også altid lavet forskellige vurderinger over tid, som bunder i ny lovgivning, konjunkturer mv.

Det giver altid bedst mening at starte med at sammenligne den samlede udvikling for alle forsørgelsesyndelser, hvis man ønsker det mest reelle billede af udviklingen. Herefter kan man så dykke ned i de enkelte ydelsesområder og forsøge at belyse, hvilke bevæggrunde der ligger bag, at borgere er placeret på forskellig vis.

Kommunens udfordringer er i forhold til uddannelses- og kontanthjælpsområdet. Opmærksomheden er derfor skærpet markant omkring dette område.

Udvikling for alle ydelsesgrupper under ét gennem det seneste år

	apr-16	maj-16	jun-16	jul-16	aug-16	sep-16	okt-16	nov-16	dec-16	jan-17	feb-17	mar-17	apr-17	Pct-udvikling apr16-apr17
Slagelse	11.215	11.062	10.990	10.677	10.562	10.660	10.763	10.908	10.902	11.020	11.057	10.941	10.590	-5,6%
RAR Hovedstaden-Sjælland	294.485	290.943	289.586	284.371	282.544	283.724	285.936	288.063	288.650	290.807	291.551	287.923	279.661	-5,0%
Hele landet	718.825	709.460	705.451	694.403	689.658	692.822	697.464	702.884	704.151	712.123	714.469	705.334	684.281	-4,8%

Udvikling for alle ydelsesgrupper med de nyeste opgørelser

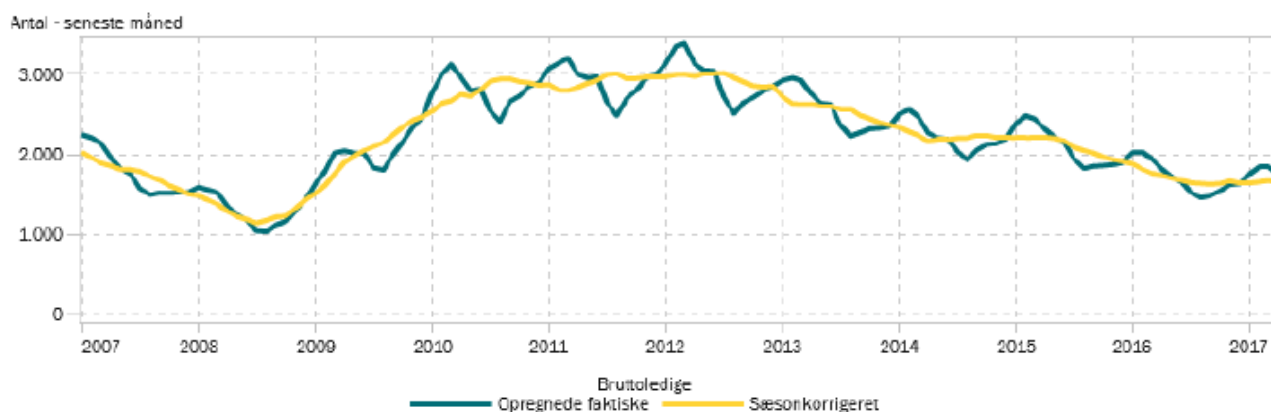
Slagelse	apr-16	maj-16	jun-16	jul-16	aug-16	sep-16	okt-16	nov-16	dec-16	jan-17	feb-17	mar-17	apr-17	maj-17	Pct.-udvikling apr16-apr17	
Ydelsesgrupper i alt	11.215	11.062	10.990	10.677	10.562	10.660	10.763	10.908	10.902	11.020	11.057	10.941	10.590		-5,6%	
A-dagpenge	1.097	1.018	982	929	926	946	990	1.049	1.057	1.173	1.256	1.222	1.058		-3,6%	
Kontantydelse	5	8	7	10	14	16	22	22	21	18	14	10	7		40,0%	
Arbejdsmarkedydelse	81	61	44	33	23	14	6	2	0	0	1	1	0		-100,0%	
Kontanthjælp	2.065	2.066	2.046	1.770	1.736	1.752	1.740	1.737	1.720	1.712	1.711	1.711	1.683	1.642		-18,5%
- heraf jobparate	550	547	533	471	460	468	465	453	440	439	438	444	430	395		-21,8%
Uddannelseshjælp	932	943	958	814	751	772	790	823	772	729	742	759	751	737		-19,4%
- heraf åbenlyst uddannelsesparate	153	166	171	112	93	105	108	117	92	75	81	95	90	87		-41,2%
- heraf uddannelsesparate	240	255	267	209	177	173	172	199	181	151	162	178	193	204		-19,6%
Revalidering	97	95	94	89	86	88	89	81	78	75	68	65	64	59		-34,0%
Forrevalidering	4	5	5	3	3	5	5	3	3	3	4	3	2	1		-50,0%
Integrationsydelse	88	101	117	363	360	365	374	380	360	356	348	331	328	314		272,7%
Sygedagpenge	817	795	813	752	728	756	788	824	879	915	906	864	753		-7,8%	
Jobafklaringsforløb	171	173	175	179	190	195	200	205	213	208	209	209	210	182		22,8%
Ressourceforløb	443	446	446	452	450	452	462	472	475	484	487	496	523	541		18,1%
Ledighedsydelse	122	114	114	117	112	108	114	119	126	145	140	135	139	141		13,9%
Fleksjob	638	642	648	647	656	659	657	664	668	663	674	687	691	695		8,3%
Førtidspension	3.466	3.446	3.438	3.434	3.441	3.431	3.422	3.413	3.419	3.427	3.422	3.423	3.432	3.416		-1,0%
Efterløn	1.189	1.148	1.103	1.083	1.085	1.099	1.104	1.112	1.107	1.113	1.078	1.031	990		-16,7%	

Kilde: Status i Jobindsats.dk 20. juni 2017

	Bruttoledigheds pct. april 17	Udvikling i antal - pct.-udvikling seneste år
Landsplan	4,0	1,4
RAR-område Sjælland	4,1	2,4
RAR-område Hovedstaden	4,1	-0,6
Slagelse	4,6	-4,9

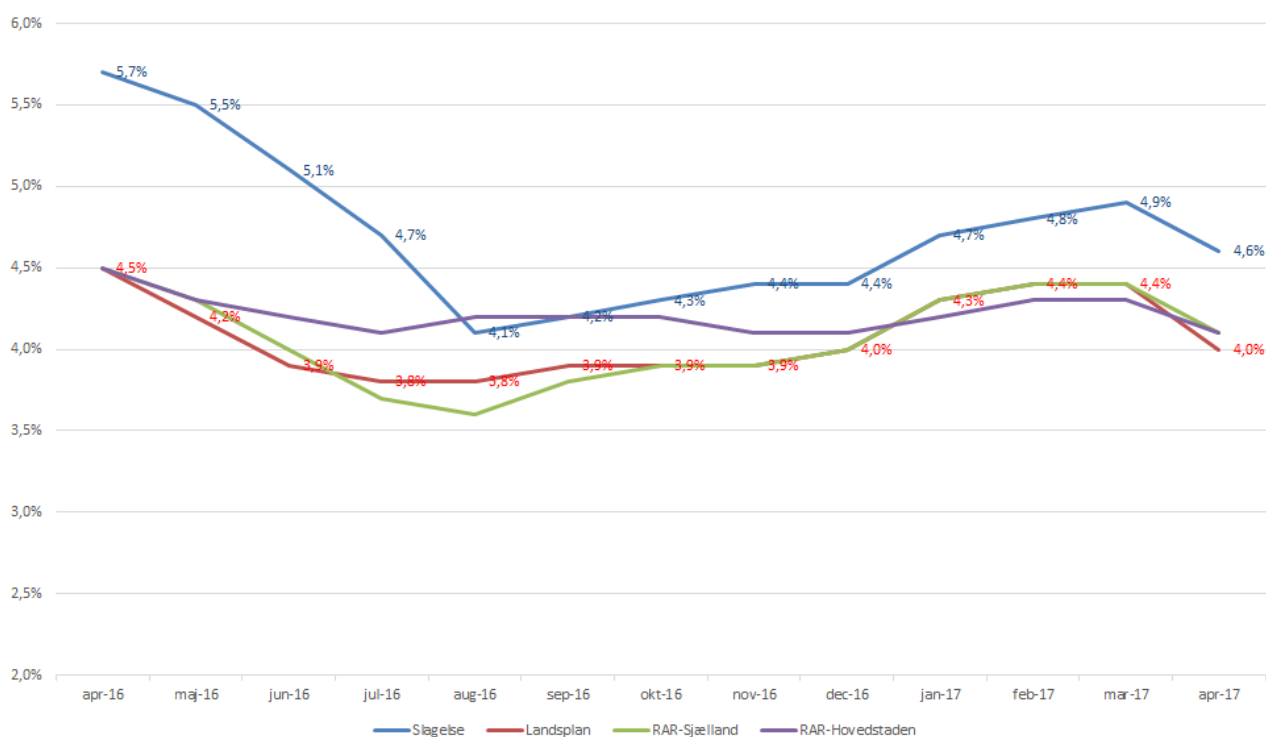
Kilde: Styrelsen for Arbejdsmarked og Rekruttering, ledighedsstatistik

Udvikling i ledige – faktiske og sæsonkorrigeret i Slagelse 2007-2017



Kilde: Styrelsen for Arbejdsmarked og Rekruttering, ledighedsstatistik

Udvikling i ledighedsprocent gennem det seneste år



Kilde: Styrelsen for Arbejdsmarked og Rekruttering, ledighedsstatistik

Nytteindsats til åbenlyst uddannelsesparate uddannelseshjælpsmodtagere

Uddannelseshjælpsmodtagere	m-16	a-16	m-16	j-16	j-16	a-16	s-16	o-16	n-16	d-16	2016	j-17	f-17	m-17	a-17	m-17
Andel i selvforsørgelse 3 måneder efter påbegyndt nytteindsatsforløb	21%	50%	91%	68%	59%	63%	79%	79%	69%	70%	64%	52%	61%			
Antal i nytteindsats ultimo måned	41	36	54	51	34	35	39	40	37	17		25	29	25	25	21
Andel åbenlyst uddannelsesparate i nytteindsats pr. ultimo måned	30%	24%	33%	30%	30%	38%	37%	37%	31%	18%		33%	36%	27%		

Kilde: KMD OPUS LIS

Udvikling i tilgang til ressourceforløb

	Forsørgelsesgrundlag før ressourceforløb									
	rehabiliteringsteamet har indstillet til	Kontant-hjælp	Uddannelseshjælp	Sygedag-penge	Ledigheds-ydelse/fleksjob	Revalidering	Ressourceforløb	Jobafklaringsforløb	Uden ydelse	
2016	186	25	35	41	2	6	74			3
jan-17	38	7	21	4	0	0	4	1		1
feb-17	29	5	13	6	1	0	4	0		0
mar-17	27	2	17	2	0	0	2	3		1
apr-17	22	7	5	0	0	1	5	4		0
maj-17	28	4	4	7	0	0	3	10		0

Kilde: Manuel optælling i Rehabiliteringsteamet

NB: I 2016 var den manuelle optælling ikke opdelt mellem ressourceforløb og jobafklaringsforløb

Udvikling i tilgang til førtidspension

	2016	2017
Januar	9	19
Februar	7	23
Marts	6	25
April	6	16
Maj	11	25
Juni	26	
Juli	20	
August	12	
September	6	
Oktober	14	
November	16	
December	17	
Samlet	150	

Kilde: Rådgivning og Udbetaling

Bemærkninger til statistikker

- Beskæftigede (fuldtidspersoner) - Den totale opgørelse af beskæftigelsen på kommune-niveau opgøres kun 1 gang årligt, og data er 1½ år bagudrettede allerede ved Danmarks Statistiks offentliggørelse. For at få en indikation af udviklingen i den lokale beskæftigelse, har Styrelsen for Arbejdsmarked og Rekruttering (STAR) derfor udviklet en månedsstatistik, der alene følger op på antal fuldtidsbeskæftigede lønmodtagere. Det vil sige, at de selvstændige ikke indgår i opgørelsen. Det skal bemærkes, at der især for den seneste måned vil ske efteropdateringer af data, der for denne måned som gennemsnit er undervurderet med ca. 1 %. For at se bort fra udviklingen i beskæftigelsen blandt skolebørn og folkepensionister bygger den viste lønmodtagerbeskæftigelse alene på aldergruppen 16-64 år.

Opgørelsen tager udgangspunkt i SKATs eIndkomstregister. Herfra indgår personer, der har haft lønindkomst i Danmark i form af en arbejdsmarkedsbidragspligtig A-indkomst. Der er ingen krav om en mindste indkomst pr. måned eller krav om indbetaling af ATP-bidrag. 160,33 timer månedligt betragtes som fuldtidsbeskæftigelse.

STAR har valgt, at samme person maksimalt kan tælle som én fuldtidsperson inden for samme CVR-nummer, hvormed overarbejde i samme virksomhed ikke indgår. Såfremt en person har flere lønindberetninger fra flere forskellige CVR-numre i samme periode, kan samme person godt tælle mere end én fuldtidsperson.

Det er vigtigt at bemærke, at der ikke er en direkte sammenhæng fra beskæftigelsesudvikling til ledighedsudvikling og omvendt. Her påvirker en lang række andre faktorer begge opgørelser. I praksis ses det ofte, at ledighed og beskæftigelse falder parallelt, når store årgange forlader arbejdsmarkedet og går på efterløn/folkepension, eller flere borgere vælger at træde helt uden for arbejdsstyrken (efterløn) på grund af vanskelighed med at finde beskæftigelse. Omvendt kan ledighed og beskæftigelse stige på samme tid ved en begyndende højkonjunktur, fordi flere borgere visiteres som jobparate, når beskæftigelsesmulighederne forbedres, eller flere borgere vælger selv at træde ind i arbejdsstyrken igen. På samme vis kan øget beskæftigelse gå til udenlandsk arbejdskraft, studerende, delvist beskæftigede eller beskæftigede med flere ansættelsesforhold, hvormed det ikke får nogen betydning for ledighedsstatistikken.

- Antal fuldtidspersoner er antal personer omregnet til fuldtidspersoner ved hjælp af den gennemsnitlige varighed på den valgte ydelse inden for den pågældende måned.
- Tal i Jobindsats.dk er levende og opdateres bagud, når der sker opdateringer i sagsbehandlingssystemerne. Især i forhold til sygedagpenge og A-dagpenge sker der efterfølgende

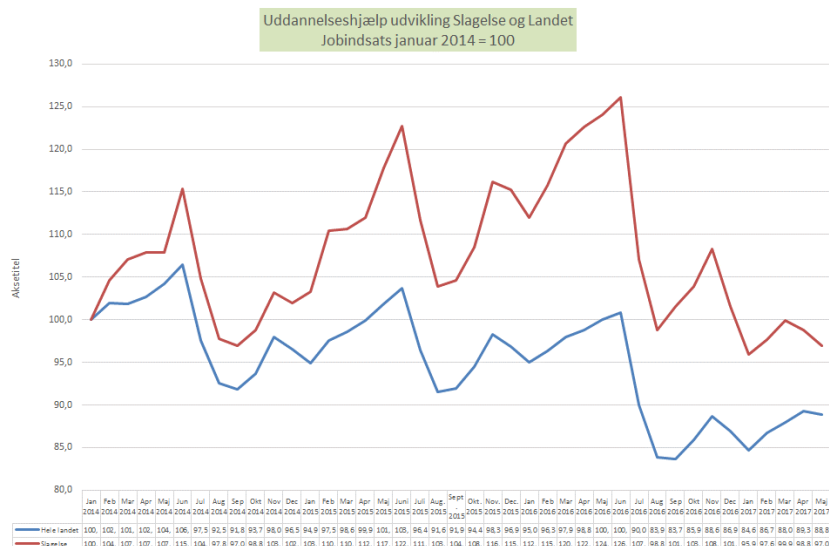
justeringer for den seneste måned, fordi data kommer forsinket fra virksomhederne og A-kasserne.

- I de måneder, hvor der endnu ikke forelægger nye data for den pågældende ydelse, vises i stedet et punktum i tabellen.
- Tabellen viser det faktiske antal fuldtidspersoner i den enkelte måned. Der er ikke foretaget statistisk udjævning af data som følge af eksempelvis sæsonudsving, som det er tilfældet i den officielle ledighedsstatistik. Sæsonudsving indebærer bl.a., at flere er i beskæftigelse om sommeren og flere unge påbegynder uddannelse i januar og august.
- A-dagpenge og sygedagpenge er de 2 ydelser, som er mest påvirkelige af konjunkturudsving. Udviklingen i beskæftigelsen har størst effekt på ledighedsudviklingen for A-dagpengemodtagere, da A-dagpengemodtagerne som samlet gruppe er tættere på arbejdsmarkedet end de jobparate kontanthjælpsmodtagere som samlet gruppe. Beskæftigelseseffekten slår dog kun delvis igennem for de ledige, fordi udviklingen i beskæftigelsen også hænger tæt sammen med virksomhedernes brug af allerede beskæftigedes merarbejde, brug af studerende som arbejdskraft og brug af udenlandsk arbejdskraft. Historikken viser desuden, at udviklingen i sygedagpengemodtagere har tæt sammenhæng til beskæftigelsesudviklingen. Årsagen er, at under højkonjunkturer med øget mangel på arbejdskraft, må virksomhederne i højere grad ansætte borgere, som befinder sig i udkanten af arbejdsmarkedet, og som derfor er mere udsatte for at blive sygemeldte.
- Pr. 1. januar 2014 blev der indført 2 nye ydelser – arbejdsmarkedsydelse og uddannelseshjælp, ligesom der i 2013 blev indført ressourceforløb og særlig uddannelseshjælp og i 2014 jobafklaringsforløb. I 2015 blev indført integrationsydelse og kontantydelse. Fra 1. juli 2016 kom den nye integrationsydelse til at omfatte alle, som har haft mindre end 7 års lovligt ophold i Danmark i løbet af de seneste 8 år. Det betyder, at der fra juni til juli 2016 flyttes borgere væk fra kontanthjælp og uddannelseshjælp. De nye ydelser og tilhørende reformer betyder, at der over tid sker forskydninger mellem ydelserne. På grund af de indbyrdes forbundne kar mellem ydelserne er det derfor ofte mest interessant at betragte det samlede antal borgere i den arbejdsdygtige alder, som er på offentlige forsørgelsesydelse.

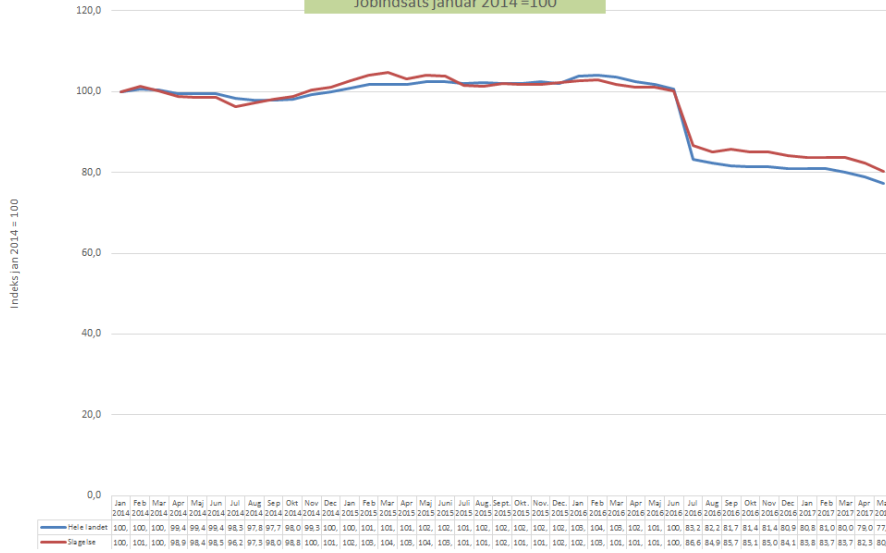
Yderligere oplysninger om arbejdsmarkedet i Region Sjælland, herunder Slagelse, kan hentes på følgende web-adresse:

<http://www.rar-bm.dk/da/Sjælland/Om%20arbejdsmarkedet.aspx>

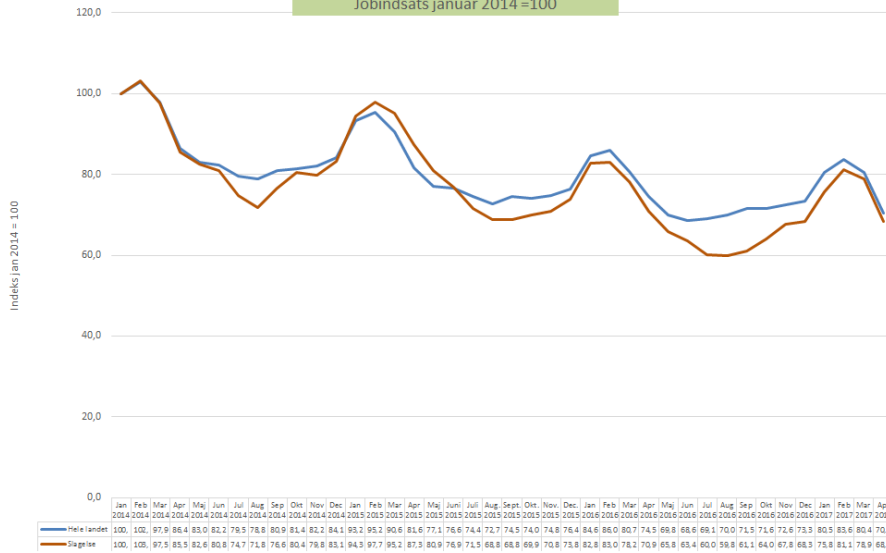
Indekseret udvikling fra januar 2014 og frem i Slagelse og på landsplan - Uddannelseshjælp, kontanthjælp og A-dagpenge



Kontanthjælp udvikling Slagelse og Landet
Jobindsats januar 2014 = 100



Forsikrede ledige udvikling Slagelse og Landet
Jobindsats januar 2014 = 100



Løntilskudsjob opgjort pr. ultimo måned

	maj-16	jun-16	jul-16	aug-16	sep-16	okt-16	nov-16	dec-16	jan-17	feb-17	mar-17	apr-17	maj-17
LAB 2.1 Forsikret ledig	77	72	62	51	54	58	52	48	47	45	47	44	46
LAB 2.2 Jobparat kontanthjælp	30	31	26	35	39	39	40	29	25	24	23	19	18
LAB 2.3 Indsatsparat kontanthjælp	12	17	19	21	17	19	17	16	9	15	15	17	15
LAB 2.4 Revalident	0	0	0	1	1	0	0	0	0	2	2	2	2
LAB 2.5 Sygedagpengemodtager	4	3	3	3	3	3	4	4	2	2	3	3	3
LAB 2.6 Førtidspensionist	133	129	125	126	126	127	128	130	120	102	104	104	106
LAB 2.12 Uddannelseshjælp	2	3	1	2	2	1	1	1	1	0	2	2	1
LAB 2.13 Uddannelseshjælp	0	0	0	0	0	0	1	1	2	2	2	1	3
Integrationsindsatsen	98	111	110	101	103	94	90	88	76	76	89	92	86
I alt	356	366	346	340	345	341	333	317	282	268	287	284	280
LAB 2.1	maj-16	jun-16	jul-16	aug-16	sep-16	okt-16	nov-16	dec-16	jan-17	feb-17	mar-17	apr-17	maj-17
Privat arbejdsplads	47	42	30	24	25	28	26	22	24	25	25	22	22
Foreninger, organisationer mv.	5	5	6	5	2	3	3	5	4	4	5	4	4
Kommunal arbejdsplads	23	20	21	17	23	23	19	18	16	14	16	15	17
Regional arbejdsplads	1	4	4	4	4	3	2	1	1	2	1	2	2
Statslig arbejdsplads	1	1	1	1	0	1	2	2	2	0	0	1	1
	77	72	62	51	54	58	52	48	47	45	47	44	46
LAB 2.2	maj-16	jun-16	jul-16	aug-16	sep-16	okt-16	nov-16	dec-16	jan-17	feb-17	mar-17	apr-17	maj-17
Privat arbejdsplads	24	24	20	26	28	31	30	20	14	15	15	11	10
Foreninger, organisationer mv.	1	1	0	1	1	2	3	3	3	2	1	1	2
Kommunal arbejdsplads	5	6	6	8	10	6	7	6	8	7	7	7	6
Regional arbejdsplads	0	0	0	0	0	0	0	0	0	0	0	0	0
Statslig arbejdsplads	0	0	0	0	0	0	0	0	0	0	0	0	0
	30	31	26	35	39	39	40	29	25	24	23	19	18
LAB 2.3	maj-16	jun-16	jul-16	aug-16	sep-16	okt-16	nov-16	dec-16	jan-17	feb-17	mar-17	apr-17	maj-17
Privat arbejdsplads	10	16	18	20	15	17	16	14	8	8	7	9	7
Foreninger, organisationer mv.	1	1	1	1	1	1	1	1	0	0	1	1	1
Kommunal arbejdsplads	1	0	0	0	1	1	0	1	1	7	7	7	7
Regional arbejdsplads	0	0	0	0	0	0	0	0	0	0	0	0	0
Statslig arbejdsplads	0	0	0	0	0	0	0	0	0	0	0	0	0
	12	17	19	21	17	19	17	16	9	15	15	17	15
LAB 2.4	maj-16	jun-16	jul-16	aug-16	sep-16	okt-16	nov-16	dec-16	jan-17	feb-17	mar-17	apr-17	maj-17
Privat arbejdsplads	0	0	0	1	1	0	0	0	0	0	0	0	0
Foreninger, organisationer mv.	0	0	0	0	0	0	0	0	0	0	0	0	0
Kommunal arbejdsplads	0	0	0	0	0	0	0	0	0	2	2	2	2
Regional arbejdsplads	0	0	0	0	0	0	0	0	0	0	0	0	0
Statslig arbejdsplads	0	0	0	0	0	0	0	0	0	0	0	0	0
	0	0	0	1	1	0	0	0	0	2	2	2	2
LAB 2.5	maj-16	jun-16	jul-16	aug-16	sep-16	okt-16	nov-16	dec-16	jan-17	feb-17	mar-17	apr-17	maj-17
Privat arbejdsplads	1	1	0	0	0	0	1	1	0	0	1	1	1
Foreninger, organisationer mv.	0	0	0	0	0	0	0	0	0	0	0	0	0
Kommunal arbejdsplads	3	2	2	3	3	3	3	3	2	2	2	2	2
Regional arbejdsplads	0	0	1	0	0	0	0	0	0	0	0	0	0
Statslig arbejdsplads	0	0	0	0	0	0	0	0	0	0	0	0	0
	4	3	3	3	3	3	4	4	2	2	3	3	3
LAB 2.6	maj-16	jun-16	jul-16	aug-16	sep-16	okt-16	nov-16	dec-16	jan-17	feb-17	mar-17	apr-17	maj-17
Privat arbejdsplads	36	35	32	34	35	35	35	37	30	28	28	28	30
Foreninger, organisationer mv.	4	4	5	5	5	5	5	5	5	4	4	4	4
Kommunal arbejdsplads	91	88	86	85	84	85	86	86	83	68	70	70	70
Regional arbejdsplads	0	0	0	0	0	0	0	0	0	0	0	0	0
Statslig arbejdsplads	2	2	2	2	2	2	2	2	2	2	2	2	2
	133	129	125	126	126	127	128	130	120	102	104	104	106
LAB 2.12	maj-16	jun-16	jul-16	aug-16	sep-16	okt-16	nov-16	dec-16	jan-17	feb-17	mar-17	apr-17	maj-17
Privat arbejdsplads	2	3	1	2	2	1	1	1	1	0	2	2	1
Foreninger, organisationer mv.	0	0	0	0	0	0	0	0	0	0	0	0	0
Kommunal arbejdsplads	0	0	0	0	0	0	0	0	0	0	0	0	0
Regional arbejdsplads	0	0	0	0	0	0	0	0	0	0	0	0	0
Statslig arbejdsplads	0	0	0	0	0	0	0	0	0	0	0	0	0
	2	3	1	2	2	1	1	1	1	0	2	2	1
LAB 2.13	maj-16	jun-16	jul-16	aug-16	sep-16	okt-16	nov-16	dec-16	jan-17	feb-17	mar-17	apr-17	maj-17
Privat arbejdsplads	0	0	0	0	0	0	1	1	2	2	2	1	3
Foreninger, organisationer mv.	0	0	0	0	0	0	0	0	0	0	0	0	0
Kommunal arbejdsplads	0	0	0	0	0	0	0	0	0	0	0	0	0
Regional arbejdsplads	0	0	0	0	0	0	0	0	0	0	0	0	0
Statslig arbejdsplads	0	0	0	0	0	0	0	0	0	0	0	0	0
	0	0	0	0	0	0	1	1	2	2	2	1	3
Integrationsindsatsen	maj-16	jun-16	jul-16	aug-16	sep-16	okt-16	nov-16	dec-16	jan-17	feb-17	mar-17	apr-17	maj-17
Privat arbejdsplads	90	101	100	92	96	88	85	83	72	74	87	90	84
Foreninger, organisationer mv.	1	1	1	1	2	2	1	2	2	2	1	1	1
Kommunal arbejdsplads	7	9	9	8	5	4	4	3	2	0	1	1	1
Regional arbejdsplads	0	0	0	0	0	0	0	0	0	0	0	0	0
Statslig arbejdsplads	0	0	0	0	0	0	0	0	0	0	0	0	0
	98	111	110	101	103	94	90	88	76	76	89	92	86

Virksomhedspraktikker opgjort pr. ultimo måned

	maj-16	jun-16	jul-16	aug-16	sep-16	okt-16	nov-16	dec-16	jan-17	feb-17	mar-17	apr-17	maj-17
LAB 2.1 Forsikret ledig	88	74	41	63	86	83	86	42	78	83	91	81	90
LAB 2.2 Jobparat kontanthjælp	88	88	70	72	68	69	62	53	64	68	61	51	52
LAB 2.3 Indsatsparat kontanthjælp	231	233	221	193	186	179	171	141	119	117	120	118	114
LAB 2.4 Revalidering	14	13	15	12	14	14	8	11	13	10	9	4	4
LAB 2.5 Sygedagpengemodtager	20	26	18	26	27	23	35	27	31	33	35	38	26
LAB 2.6 Fortidspensionist	1	2	2	2	2	2	2	2	1	0	0	0	0
LAB 2.7 Fleksjobberettiget	15	14	12	9	8	15	13	11	18	13	18	19	19
LAB 2.11 Ressourcerforløb	45	35	33	37	52	46	46	43	39	37	41	38	37
LAB 2.12 Uddannelseshjælp	46	36	18	11	16	20	26	20	19	21	31	35	37
LAB 2.13 Uddannelseshjælp	51	54	55	57	52	62	70	56	54	53	52	49	45
LAB 2.14 Jobafklaringsforløb	16	18	30	28	31	27	42	45	47	48	52	50	45
Integrationsindsatsen	40	25	18	22	17	22	29	34	40	42	45	32	38
I alt	655	618	533	532	559	562	590	485	523	525	555	515	507

LAB 2.1	maj-16	jun-16	jul-16	aug-16	sep-16	okt-16	nov-16	dec-16	jan-17	feb-17	mar-17	apr-17	maj-17
Privat arbejdsplads	60	49	27	43	56	55	49	33	54	59	56	52	52
Foreninger, organisationer mv.	10	9	2	6	11	9	9	3	11	8	12	10	9
Kommunal arbejdsplads	14	13	11	13	18	17	26	6	11	15	20	18	25
Regional arbejdsplads	4	2	1	0	0	0	1	0	2	0	3	1	4
Statslig arbejdsplads	0	1	0	1	1	2	1	0	0	1	0	0	0
I alt	88	74	41	63	86	83	86	42	78	83	91	81	90

LAB 2.2	maj-16	jun-16	jul-16	aug-16	sep-16	okt-16	nov-16	dec-16	jan-17	feb-17	mar-17	apr-17	maj-17
Privat arbejdsplads	55	55	47	50	46	43	38	33	42	43	37	31	34
Foreninger, organisationer mv.	8	8	7	10	11	11	9	4	5	5	7	8	11
Kommunal arbejdsplads	25	25	16	12	11	15	13	14	14	19	16	12	7
Regional arbejdsplads	0	0	0	0	0	0	1	1	2	0	0	0	0
Statslig arbejdsplads	0	0	0	0	0	0	1	1	1	1	1	0	0
I alt	88	88	70	72	68	69	62	53	64	68	61	51	52

LAB 2.3	maj-16	jun-16	jul-16	aug-16	sep-16	okt-16	nov-16	dec-16	jan-17	feb-17	mar-17	apr-17	maj-17
Privat arbejdsplads	157	160	150	135	116	119	110	93	74	71	76	70	65
Foreninger, organisationer mv.	34	32	32	26	34	23	25	19	21	19	16	19	23
Kommunal arbejdsplads	39	39	35	30	34	35	34	29	24	26	27	28	25
Regional arbejdsplads	1	2	4	2	1	1	1	0	0	0	0	0	0
Statslig arbejdsplads	0	0	0	0	1	1	1	0	0	1	1	1	1
I alt	231	233	221	193	186	179	171	141	119	117	120	118	114

LAB 2.4	maj-16	jun-16	jul-16	aug-16	sep-16	okt-16	nov-16	dec-16	jan-17	feb-17	mar-17	apr-17	maj-17
Privat arbejdsplads	5	4	5	4	3	3	2	3	4	4	4	1	0
Foreninger, organisationer mv.	2	2	3	2	3	4	3	2	2	1	1	0	0
Kommunal arbejdsplads	6	6	6	6	8	7	3	6	7	5	4	3	4
Regional arbejdsplads	0	0	0	0	0	0	0	0	0	0	0	0	0
Statslig arbejdsplads	1	1	1	0	0	0	0	0	0	0	0	0	0
I alt	14	13	15	12	14	14	8	11	13	10	9	4	4

LAB 2.5	maj-16	jun-16	jul-16	aug-16	sep-16	okt-16	nov-16	dec-16	jan-17	feb-17	mar-17	apr-17	maj-17
Privat arbejdsplads	11	14	12	13	12	9	15	10	13	12	20	21	13
Foreninger, organisationer mv.	4	4	0	1	5	6	7	7	5	6	5	8	7
Kommunal arbejdsplads	3	4	4	9	8	6	11	7	11	13	10	9	6
Regional arbejdsplads	1	2	1	2	2	2	2	3	1	2	0	0	0
Statslig arbejdsplads	1	2	1	1	0	0	0	0	1	0	0	0	0
I alt	20	26	18	26	27	23	35	27	31	33	35	38	26

LAB 2.6	maj-16	jun-16	jul-16	aug-16	sep-16	okt-16	nov-16	dec-16	jan-17	feb-17	mar-17	apr-17	maj-17
Privat arbejdsplads	1	2	2	2	2	2	2	2	1	0	0	0	0
Foreninger, organisationer mv.	0	0	0	0	0	0	0	0	0	0	0	0	0
Kommunal arbejdsplads	0	0	0	0	0	0	0	0	0	0	0	0	0
Regional arbejdsplads	0	0	0	0	0	0	0	0	0	0	0	0	0
Statslig arbejdsplads	0	0	0	0	0	0	0	0	0	0	0	0	0
I alt	1	2	2	2	2	2	2	2	1	0	0	0	0

LAB 2.7	maj-16	jun-16	jul-16	aug-16	sep-16	okt-16	nov-16	dec-16	jan-17	feb-17	mar-17	apr-17	maj-17
Privat arbejdsplads	14	10	9	6	4	12	11	9	13	8	14	16	16
Foreninger, organisationer mv.	0	1	1	1	2	0	0	0	1	1	1	2	2
Kommunal arbejdsplads	1	3	2	2	2	3	2	1	3	4	3	1	1
Regional arbejdsplads	0	0	0	0	0	0	0	1	1	0	0	0	0
Statslig arbejdsplads	0	0	0	0	0	0	0	0	0	0	0	0	0
I alt	15	14	12	9	8	15	13	11	18	13	18	19	19

LAB 2.11	maj-16	jun-16	jul-16	aug-16	sep-16	okt-16	nov-16	dec-16	jan-17	feb-17	mar-17	apr-17	maj-17
Privat arbejdsplads	32	26	28	32	44	39	35	33	27	23	22	21	20
Foreninger, organisationer mv.	7	5	2	2	3	2	2	4	5	5	8	8	7
Kommunal arbejdsplads	5	4	3	3	5	5	9	6	7	9	11	9	10
Regional arbejdsplads	1	0	0	0	0	0	0	0	0	0	0	0	0
Statslig arbejdsplads	0	0	0	0	0	0	0	0	0	0	0	0	0
I alt	45	35	33	37	52	46	46	43	39	37	41	38	37

LAB 2.12	maj-16	jun-16	jul-16	aug-16	sep-16	okt-16	nov-16	dec-16	jan-17	feb-17	mar-17	apr-17	maj-17
Privat arbejdsplads	38	30	14	7	13	15	20	16	15	16	21	26	26
Foreninger, organisationer mv.	3	4	3	3	2	1	3	1	1	0	3	3	4
Kommunal arbejdsplads	5	2	1	1	1	4	3	3	2	4	6	6	7
Regional arbejdsplads	0	0	0	0	0	0	0	0	1	1	1	0	0
Statslig arbejdsplads	0	0	0	0	0	0	0	0	0	0	0	0	0
I alt	46	36	18	11	16	20	26	20	19	21	31	35	37

LAB 2.13	maj-16	jun-16	jul-16	aug-16	sep-16	okt-16	nov-16	dec-16	jan-17	feb-17	mar-17	apr-17	maj-17
Privat arbejdsplads	40	46	48	48	35	48	56	43	40	38	36	36	29
Foreninger, organisationer mv.	3	2	3	3	10	4	4	4	3	3	3	2	2
Kommunal arbejdsplads	8	6	4	6	7	10	10	9	11	12	13	11	14
Regional arbejdsplads	0	0	0	0	0	0	0	0	0	0	0	0	0
Statslig arbejdsplads	0	0	0	0	0	0	0	0	0	0	0	0	0
I alt	51	54	55	57	52	62	70	56	54	53	52	49	45

LAB 2.14	maj-16	jun-16	jul-16	aug-16	sep-16	okt-16	nov-16	dec-16	jan-17	feb-17	mar-17	apr-17	maj-17
Privat arbejdsplads	12	13	21	16	17	14	23	25	30	28	30	31	26
Foreninger, organisationer mv.	1	1	3	3	3	3	4	5	5	6	7	7	7
Kommunal arbejdsplads	3	4	6	9	11	10	15	15	12	13	14	11	11
Regional arbejdsplads	0	0	0	0	0	0	0	0	0	0	0	0	0
Statslig arbejdsplads	0	0	0	0	0	0	0	0	1	1	1	1	1
I alt	16	18	30	28	31	27	42	45	47	48	52	50	45

Nytteindsats i kommunale virksomheder opgjort pr. ultimo måned

	maj-16	jun-16	jul-16	aug-16	sep-16	okt-16	nov-16	dec-16	jan-17	feb-17	mar-17	apr-17	maj-17
LAB 2.12 Åbenlyst uddannelsespara	58	56	41	36	40	43	40	17	26	30	28	25	21
LAB 2.2 Jobparat kontanthjælp	20	20	18	14	15	14	17	16	24	24	15	14	17
LAB 2.1 (Arbejdsmarkedsydelse)	5	4	1	3	1	0	0	3	3	3	1	1	2
I alt	83	80	60	53	56	57	57	36	53	57	44	40	40

Jobcentret, OP, 20. juni 2017