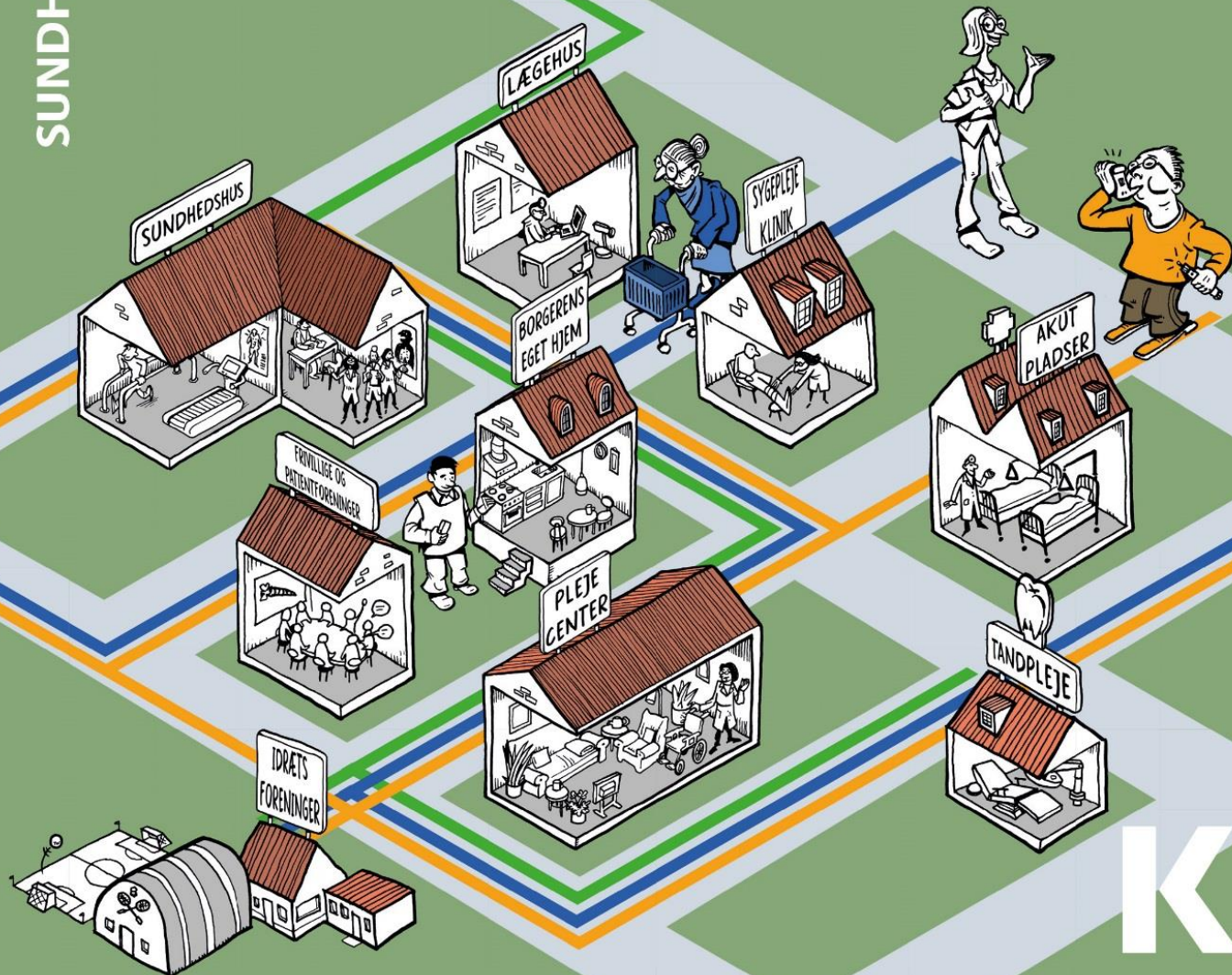


22. januar 2019

Hotel Comwell Kolding

# NØGLEN TIL ET BORGERNÆRT SUNDHEDSVÆSEN

SUNDHED



# Program: Teatersalen

**09.00** **Morgenkaffe/-te og rundstykker** (og besøg i udstillerområdet)

**09.30** **Velkomst**

Jette Skive, formand for KL's Sundheds- og Ældreudvalg

Dagens ordstyrer: Kurt Strand

**09.50** **Den skotske rejse – hvad kan vi lære?**

Skotland har de senere år været igennem en omfattende omstilling af deres sundhedsvæsen. En omstilling, som skal gøre deres sundhedsvæsen klar til at håndtere udfordringerne med en befolkning med et mere komplekst sundhedsbehov, skabe sammenhæng på tværs og styrke det nære sundhedsvæsen, herunder forebyggelse. Det er alt sammen udfordringer, som vi kender ganske godt til i Danmark, hvorfor det er værd at søge inspiration i Skotland. Det drejer sig bl.a. om erfaringerne med at integrere social- og sundhedsopgaverne i Joint Boards med fælles politisk, administrativ og faglig ledelse, økonomi og data.

*Eddie Fraser, Chief Officer, Health and Social Care Partnership, East Ayrshire*

**10.20** **Strategier til et stærkt nært sundhedsvæsen – Eksempler fra 3 kommuner**

Kommunerne arbejder i disse år med at udvikle indsatserne i det nære sundhedsvæsen for at imødegå de stadig flere og mere komplekse sundhedsopgaver.

Hør 3 kommuner fortælle om:

- Hvad er deres svar for at imødekomme, at flere kan og vil behandles i og omkring eget hjem?
- Hvordan sikrer de et godt set up med de rette kompetencer?
- Hvad ser de som kommunens rolle og hvordan tænker de samarbejdet og arbejdsdelingen med almen praksis og sygehuset?

*Rikke Blom, direktør, Odsherred Kommune, Mette Andreassen, direktør, Social, Sundhed og Omsorg, Viborg Kommune og Henrik Schou, direktør, Tønder Kommune*

**10.45** **Nøglen til et borgernært sundhedsvæsen – er der én eller flere døre?**

Ny teknologi og viden muliggør, at mere og mere behandling og rehabilitering med fordel kan foregå i og omkring borgerens eget hjem. Spørgsmålet er dog, hvordan vi sikrer disse borgere de bedste rammer herfor? Hvem har nøglen og er der én eller flere døre? Hvad er kommunens og almen praksis opgave i det nære sundhedsvæsen ift. de behandlings- og rehabiliteringsopgaver, der ryger ud? Hvornår er der brug for sygehusenes kompetencer og hvilken rolle bør sygehusenes udgående teams spille i borgerens eget hjem?

*Jakob Kjellberg, professor, programleder for Sundhed, VIVE*

**11.00** **Pause** (og besøg i udstillerområdet)

**11.20** **Sessioner**

1. De kommunale akutfunktioner – løsninger og foreløbige erfaringer
2. Kvalitetsklyngerne i almen praksis er til for patienterne og lægerne – men hvad betyder de for kommunerne?
3. Er sygeplejeklinikker vejen frem?
4. Forebyggelse af muskelskelet-lidelser – med fokus på kommunens egne medarbejdere i det nære sundhedsvæsen
5. Ulighed i sundhed og forebyggelsestilbud til borgere med kronisk sygdom
6. Flere hænder i det nære sundhedsvæsen – hvordan?
7. Hvordan kan digitalisering skabe strategisk forandring?
8. Ny pulje til at udvikle den faglige kvalitet – hvordan gør projekterne en forskel for borgerne?

**12.20** **Frokost** (og besøg i udstillerområdet)

**13.20** **Overrækkelse af Kommunal Sundheds initiativpris "Den gyldne tråd"**

**13.35** **Kvalitet på dagsordenen i det borgernære sundhedsvæsen – hvad er forventningerne til kommunerne?**

Hør Søren Brostrøm fortælle om, hvad kommende reformer og kvalitetsplaner for det nære sundhedsvæsen kan betyde for de krav, Sundhedsstyrelsen vil stille til kommunerne og de øvrige aktører i det nære sundhedsvæsen.

*Søren Brostrøm, direktør, Sundhedsstyrelsen*

**14.00** **Sammenhængende patientforløb – hvorfor er det fortsat et problem og hvad skal der til?**

Ditte Høgsgaard har skrevet en ph.d.-afhandling med afsæt i samarbejdet mellem Holbæk Kommune og Region Sjælland/Holbæk Sygehus om sammenhængende patientforløb. Ditte Høgsgaards afsæt er, at sundhedsvæsenets organisering gør det til en nærmest umulig opgave at skabe sammenhængende patientforløb. De organisatoriske betingelser er bremsende for et reelt samarbejde mellem sygehus, almen praksis og kommunen. Hør Ditte Høgsgaard udfordre systemet til at gentænke denne sammenhæng og helhed.

*Ditte Høgsgaard, ph.d., forskningsassistent, cand.cur., MPP, BA, SD, sygeplejerske, Næstved, Slagelse og Ringsted Sygehus*

**14.25** **Pause** (og besøg i udstillerområdet)

**14.50** **Debat: Hvem har nøglen til et borgernært sundhedsvæsen?**

Hør hhv. fagfolk og politikere drøfte, hvordan vi udvikler et borgernært sundhedsvæsen, som imødekommer morgendagens udfordringer og muligheder. Hvem har nøglen? Hvordan understøtter regeringens kommende sundhedsreform fremtidens nære sundhedsvæsen? Og hvordan indretter vi os, så vi kan klare det pres, der vil komme med flere ældre og borgere med kroniske sygdomme?

*Fagligt panel:*

Jesper Fisker, adm. direktør, Kræftens Bekæmpelse

Jakob Kjellberg, professor, programleder for Sundhed, VIVE

Inge Kristensen, direktør, Dansk Selskab for Patientsikkerhed

Anders Kjærulff, direktør, Silkeborg Kommune

*Politisk panel:*

Ellen Trane Nørby, sundhedsminister

Jette Skive, formand for KL's Sundheds- og Ældreudvalg

Andreas Rudkjøbing, formand for Lægeforeningen

Karin Friis Bach, formand for Danske Regioners Sundhedsudvalg

**15.35** **Hvordan kommunikerer vi det nære sundhedsvæsen til borgerne?**

Det nære sundhedsvæsen bruges som et begreb for sundhedsvæsenet uden for sygehusene – ikke mindst i forbindelse med de mange nye og mere specialiserede sundhedsindsatser, som kommunerne løfter. Men for borgerne er der ikke nødvendigvis skabt en bevidsthed om, hvad det nære sundhedsvæsen er og kan. Hør Kresten Schultz Jørgensens bud på, hvordan kommunerne kommunikativt kan skabe retning, klarhed og tryghed blandt borgerne om kommunernes rolle og håndtering af sundhedsopgaverne.

*Kresten Schultz Jørgensen, direktør, ledelses- og kommunikationsrådgiver, Oxymoron*

**16.00** **Afslutning og tak for denne gang**

Jette Skive, formand for KL's Sundheds- og Ældreudvalg

# Sessioner – kl. 11.20-12.20

## 1. De kommunale akutfunktioner – løsninger og foreløbige erfaringer

Det kommunale akutområde spiller en central rolle i det nære sundhedsvæsen og området er i hastig udvikling. Der er dog stor forskel på, hvordan de enkelte kommuner griber opgaven an, hvor langt man er nået og hvilke resultater og udfordringer, der præger arbejdet. I efteråret 2018 har VIVE derfor undersøgt 14 kommuners løsninger og erfaringer på området. I sessionen kan du for første gang høre om resultaterne og få VIVE's bud på de vigtigste opmærksomhedspunkter for det videre arbejde. De centrale temaer knytter sig bl.a. til:

- Hvilke forskellige løsninger, der arbejdes med, samt hvilke fordele og ulemper, der forbindes med disse.
- Hvordan kommunestørrelse og geografi påvirker arbejdet med akutindsatsen.
- Hvordan samarbejdet med almen praksis og hospitaler fungerer og udvikles.

Du vil desuden blive præsenteret for et eksempel på et spændende tværkommunalt samarbejde, hvor tre nordsjællandske frikommuner er gået sammen om et etablere et fælles akutteam.

*Sidsel Vinge, projektchef, VIVE og Martin Sandberg Buch, projektchef, VIVE samt Jesper Ahrensburg, projektchef, Rudersdal Kommune og Margret Bjarnadóttir, leder af akutfunktionen, Rudersdal Kommune, Gentofte Kommune og Gladsaxe Kommune*

## 2. Kvalitetsklyngerne i almen praksis er til for patienterne og lægerne – men hvad betyder de for kommunerne?

I den nye overenskomst for almen praksis er der lagt op til noget nyt, hvor de praktiserende læger arbejder med kvalitetsudvikling i nye faglige klynger. Hør Christian Freitag, formand for PLO, give en status for etablering af klyngerne. Hør PLO's perspektiver på, hvordan klyngerne kan danne en ramme for at styrke samarbejdet mellem almen praksis og kommune. Hør Steen Rank Petersen, sundhedschef i Gladsaxe Kommune, give et bud på, hvilke perspektiver, man fra en kommune kan se i etableringen af klyngerne for at styrke samarbejdet mellem almen praksis og kommune. Hvilke muligheder giver data for kvalitetsudvikling af patient- forløb, som går på tværs af kommune og almen praksis? Hvilke kan være særligt interessante at arbejde med i klyngerne? Hør Flemming Bro, praktiserende læge og professor ved Aarhus Universitet, give sit bud på, set med internationale briller, hvad udviklingen i almen praksis, henimod professionelle netværk i form af klynger, betyder? Og hvad den ændrede organisering betyder for patienterne og samarbejdet med bl.a. kommunerne, set i et internationalt perspektiv.

*Christian Freitag, formand, PLO, Steen Rank Petersen, sundhedschef, Gladsaxe Kommune og Flemming Bro, almen praktiserende læge, professor, dr. med., Aarhus Universitet*

## 3. Er sygeplejeklinikker vejen frem?

Hjemmesygeplejen er på mange måder en krumtap i kommunen, når det nære sundhedsvæsen skal udvikles. Det er især via hjemmesygeplejen, at opgaverne fra sygehus og almen praksis glider ind, når ældre og kronisk syge borgere afsluttes tidligere og tidligere. Næsten alle kommuner har i dag en, eller flere sygeplejeklinikker. Hvad er det for en udvikling, som har gjort, at kommunerne nu opretter sygeplejeklinikker? Hvilke incitament er bringer klinikkerne med sig? Hvad får borgerne ud af at komme i klinikkerne og hvorfor skal borgere, der selv kan møde op i en klinik, egentlig have hjemmesygepleje? Hvis sygeplejeklinikker er svaret, hvad var så spørgsmålet? Sessionen stiller skarpt på udviklingen i hjemmesygeplejen og fænomenet sygeplejeklinikker.

*Jakob Kjellberg, professor, programleder for Sundhed, VIVE, Lene Borgen Esmann, leder af sygeplejen, Kolding Kommune (Navne på kommunale oplægsholdere følger)*

## 4. Forebyggelse af muskelskelet-lidelser – med fokus på kommunens egne medarbejdere i det nære sundhedsvæsen

Muskelskelet-lidelser koster samfundet over 20 mia. kr. årligt og er årsag til ca. 25 pct. af alle langtidssygemeldinger. Samtidig er der en markant social ulighed i forekomsten. En stor del af kommunens medarbejdere på pleje- og omsorgsområdet er påvirket og der er stort potentiale i en forebyggende indsats. I sessionen præsenterer det Nationale Forskningscenter for Arbejdsmiljø den nyeste viden med fokus på medarbejdere på ældre- og sundhedsområdet om, hvordan muskelskelet-lidelser kan forebygges og hvordan medarbejdere kan få hjælp til at bevare tilknytningen til arbejdsmarkedet trods smerter. Kommuner fortæller om, hvordan de har haft succes med at investere i forebyggelse og i arbejdsrelateret rehabilitering.

*Charlotte Diana Nørregaard Rasmussen, seniorforsker, cand.scient., Det Nationale Forskningscenter for Arbejdsmiljø, (Navne på øvrige oplægsholdere følger) (Navne på øvrige oplægsholdere følger)*

## 5. Ulighed i sundhed og forebyggelsestilbud til borgere med kronisk sygdom

Der er de senere år kommet større fokus på, om vi når de rette målgrupper i de kommunale forebyggelsestilbud til borgere med kronisk sygdom, og på om tilbuddene er de rette, og om vi kan forbedre borgernes motivation til deltagelse. Ny dansk forskning viser, at 20-30 pct. af de adspurgte har svært ved at håndtere sundhedsinformation og navigere i sundhedsvæsenet. En undersøgelse om social ulighed i kræftrehabilitering viser, hvilke særlige oplevelser medarbejderne har med rekruttering og fastholdelse af borgere med kort uddannelse og hvorfor disse borgere ikke altid oplever, at de kommunale tilbud passer til dem. I Sessionen vil forskerne præsentere nyeste viden, og vi inviterer deltagerne til at bidrage med egne erfaringer og får en drøftelse af, hvordan vi kan målrette og styrke indsatsen og mindske barriererne, så alle borgere med kronisk sygdom får adgang og udbytte af forebyggelsestilbud til borgere med kronisk sygdom.

*Helle Terkildsen Maindal, professor, Aarhus Universitet, Anna Aaby, ph.d.-studerende, Aarhus Universitet og Pia Vivian Pedersen, forsker, Statens Institut for Folkesundhed, Syddansk Universitet*

## 6. Flere hænder i det nære sundhedsvæsen – hvordan?

En af de helt store udfordringer i det nære sundhedsvæsen er og bliver i stigende grad mangel på arbejdskraft. Med et stigende antal af ældre og kronikere og fortsat flere opgaver, som skal løses i det nære sundhedsvæsen, bliver det helt afgørende, at vi på alle niveauer får fundet løsninger og tiltag, som kan øge antallet af hænder. Rekrutteringen til ældre- og sundhedsområdet er derfor blandt de vigtigste velfærdsdagsordener for KL. Sessionen vil, med udgangspunkt i den handlingsplan "Flere hænder i ældre- og sundhedssektoren", som KL har udarbejdet i tæt samarbejde med kommunerne, lægge op til debat om, hvordan vi sikrer tilstrækkelig arbejdskraft, så vi også fremover kan levere velfærd af god kvalitet til borgeren. I sessionen vil det også blive debatteret, hvordan der konkret kan arbejdes med initiativerne i handlingsplanen i kommunerne, og hvordan de på bedste vis kan implementeres i den kommunale hverdag.

*Navne på oplægsholdere følger*

## 7. Hvordan kan digitalisering skabe strategisk forandring?

Kommunerne står over for en lang række velkendte udfordringer i de kommende årtier – flere ældre og borgere med kroniske sygdomme og flere opgaver til almen praksis og kommune. Hvordan kan vi med digitalisering skabe rammerne for en bedre sammenhæng for borgerne på tværs af sundhedssektoren og kommunale fag- områder? Københavns Kommune har gennem de sidste par år været i gang med en omfattende digitalisering af sundhedsområdet. Implementering af et nyt omsorgssystem, indførelse af fælles sprog, omlægning af arbejds- gange, og indførelse af bl.a. håndholdt teknologi og overblikstavler er en stor mundfuld på én gang. Hvad kræver det af ledelsesforankring, forandringsledelse, omlægning af arbejds- gange, kommunikation og løbende forventningsafstemning? Hvad giver det af mulighed for at skabe sammenhæng og kvalitet for borgerne? Hvad har været svært i en så omfattende forandringsproces? Hvor langt er de nået og hvor langt er de fra målet?

*Anders Kjærulff, direktør, Silkeborg Kommune, Lars Gregersen, direktør og Mette Harbo, digitaliseringschef, Sundheds- og Omsorgsforvaltningen, Københavns Kommune*

## 8. Ny pulje til at udvikle den faglige kvalitet – hvordan gør projekterne en forskel for borgerne?

Sundhedskartellet og KL har ved overenskomstaftalen afsat en pulje på 10 mio. kr. til at der kan skabes ny viden og styrket kvalitetsudvikling i kommunerne. Kommunerne kan ansøge om midler til udvikling og implementering af evidensbaseret viden i kommunerne til bl.a. tværfaglige projekter på sundhedsområdet. I sessionen kan du høre om, hvordan kommunerne kan ansøge puljen. I udviklingen af det nære sundhedsvæsen er der brug for, at kommunerne bidrager til at designe og skaffe ny viden – så vi bevæger os fra de 98 gode eksempler mod udvikling af et mere ensartet nært sundhedsvæsen, der bygger på evidensbaseret viden. Charlotte Glümer, centerchef i Københavns Kommune, der har en bred erfaring med forskning og den kommunale virkelighed, vil stille skarpt på, hvordan kommunerne tilrettelægger projekter, som bidrager med evidens- baseret viden og kvalitetsudvikling, der gør en forskel for borgerne.

*Charlotte Hougaard Clifford, kontorchef, KL og Charlotte Glümer, centerchef, Center for Diabetes, Københavns Kommune*

# Praktiske oplysninger

## Tid og sted

Tirsdag den 22. januar 2019, kl. 9.30-16.00 (morgenkaffe og brød fra kl. 9.00)  
Hotel Comwell i Kolding, Skovbrynet 1, 6000 Kolding

## Materiale og navneskilt

Materiale udleveres på selve dagen. Du vil kunne hente dit navneskilt og lommeprogram ved ankomst fra kl. 9.00.

## Målgruppe

Konferencen er primært rettet mod ledere, fagfolk og øvrige interessenter på sundhedsområdet. Politikere er også velkomne.

## Deltagergebyr

Kr. 2.095,- ex. moms. Faktura fremsendes efter konferenceafholdelse.

## Tilmelding og afbud

Tilmelding er bindende og foretages på: <http://tilmeld.kl.dk/sundhedskonference2019>. Der er bindende tilmelding, men ønsker du at overdrage din plads til en kollega, kan du selv redigere i tilmeldingssystemet ind til den 17. december 2018, kl. 12.00 uden først at meddele det til KL. Efter den 17. december 2018, kan du kontakte chefsekretær Pernille Rasmussen, [plp@kl.dk](mailto:plp@kl.dk), 3370 3391.

## Overnatning

Kontakt Hotel Comwell Kolding direkte. Særpris kr. 702,00 ex moms. Kode "KL". Vær dog opmærksom på, at der ofte kan findes endnu bedre priser via hotellets online-booking – tjek derfor dagens tilbud på [www.comwellkolding.dk](http://www.comwellkolding.dk).

## Deltagerliste

Deltagerlisten offentliggøres på <http://tilmeld.kl.dk/sundhedskonference2019> og vil løbende blive ajourført med nye tilmeldinger.

## Parkering/Transport

Ved Hotel Comwell Kolding findes et antal parkeringspladser, som stilles gratis til rådighed. Der findes imidlertid også betalingsparkeringspladser, som kun må benyttes af personer med ærinde på Kolding Sygehus. Alle opfordres derfor til at holde godt øje med skiltningen. Det er vores erfaring, at der ved konferencer med mange deltagere som denne, opstår problemer med at få en gratis P-plads. Samtidig kan det være vanskeligt at komme til og særligt fra konferencestedet pga. de trafikale omstændigheder som kø, myldretid osv. Det tilrådes derfor at overveje at tage toget. Hotel Comwell i Kolding er i gåafstand fra Kolding Station (ca. 1 km's gang).

**P-pladser - vigtigt:** Kommer du i bil, vil du kunne møde de venlige parkeringsvagter fra QPARK. De skal hjælpe Hotel Comwell Kolding med, at stedets gratis parkeringspladser tilfalder dig som gæst. HUSK DERFOR AT REGISTRERE DIN NUMMERPLADE. Sådan gør du: For at sikre dig gratis parkering under dit ophold, skal du huske: 1. Din nummerplade (et godt fif er at tage et billede af den med din mobil). 2. Registrer din nummerplade på QPARK tablets, som du finder, når du kommer ind på hotellet. Har du spørgsmål, kan personalet på Hotel Comwell Kolding kontaktes.

## Wifi

Netværk: Du skal blot vælge TDC og trykke på teksten "Klik her" (der er ingen kode).

## App

I KL's konference-app, vil der i tiden lige før konferencen bliver lagt div. informationer ind, såsom program, deltagerliste, praktik info etc. App'en findes ved at søge efter "KL-konferencer" i App Store eller Google Play. Vi anbefaler, at app'en downloades på forhånd, da det kan blive vanskeligt, hvis mange deltagere vælger at gøre det på selve dagen.

## Facebook

Facebook.com/kommunerne

## Twitter

@kommunerne - - Brug gerne #KLSocial

## Plancher

Efter konferencen vil du kunne se oplægsholdernes plancher på <http://tilmeld.kl.dk/sundhedskonference2018>.

## Yderligere information

Konferencens faglige del: Konsulent Lise Holten, [lht@kl.dk](mailto:lht@kl.dk), 3370 3558

Konferencens praktiske del: Chefsekretær Pernille Rasmussen, [plp@kl.dk](mailto:plp@kl.dk), 3370 3391

Stande: Udstillerkoordinator Isabel Brylov, [isbr@kl.dk](mailto:isbr@kl.dk), 3370 3533

## Kommende KL-konferencer på social- og sundhedsområdet

Hvis du ønsker mere information om kommende konferencer på social- og sundhedsområdet, kan du holde øje med arrangementer på KL's hjemmeside: [www.kl.dk/sundhed](http://www.kl.dk/sundhed) og [www.kl.dk/socialservice](http://www.kl.dk/socialservice). Her informeres løbende om både nyheder og konferencer på området.

Dato	Konference	Sted
19. marts 2019	KL's Konference om udsatte børn og unge	Hotel Nyborg Strand
9.-10. maj 2019	KL's Social- og Sundhedspolitiske Forum	Aalborg Kongres & Kultur Center
17. september 2019	KL's Ældrekonference	Hotel Comwell Kolding
8. oktober 2019	KL's Rusmiddelkonference	Hotel Nyborg Strand
20. november 2019	KL's Handicap- og Psykiatrikonference	Radisson Blu Århus
21. januar 2020	KL's Sundhedskonference	Hotel Comwell Kolding