



Slagelse Kommune

Månedlige nøgletal for beskæftigelsesområdet seneste års udvikling for alle ydelser under ét

Ydelsesmodtagere i alt	10.672	(juli 2016)
A-dagpengemodtagere	916	(august 2016)
Kontanthjælpsmodtagere	1.742	(september 2016)
Sygedagpengemodtagere	727	(juli 2016)
Bruttoledighedsprocent	4,1 %	(august 2016)

Grundlæggende skal man være meget påpasselig med at tolke på ledighedsudviklingen isoleret set, selvom det alt for ofte er det, der sker i medierne. Det skyldes, at ledighedstallet blot er en lille delmængde af mange forsørgelsesydelse, som er bundet tæt sammen.

Ledighedstallet er ikke en objektiv størrelse. Der ligger individuelle vurderinger bag hvilke kontant- og uddannelseshjælpsmodtagere eller sygedagpengemodtagere, der står til rådighed for arbejdsmarkedet og som dermed tæller med i den officielle bruttoledighed. Under disse 3 overordnede forsørgelsesgrupper er det kun de åbenlyst uddannelsesparate uddannelseshjælpsmodtagere samt de jobparate kontanthjælpsmodtagere, som indgår i ledighedsstatistikken. Kommunerne har historisk set altid kategoriseret borgerne forskelligt, og de enkelte kommuner har også altid lavet forskellige vurderinger over tid, som bunder i ny lovgivning, konjunkturer mv.

Det giver altid bedst mening at starte med at sammenligne den samlede udvikling for alle forsørgelsesydelse, hvis man ønsker det mest reelle billede af udviklingen. Herefter kan man så dykke ned i de enkelte ydelsesområder og forsøge at belyse, hvilke bevæggrunde der ligger bag, at borgere er placeret på forskellig vis.

Kommunens udfordringer er i forhold til uddannelses- og kontanthjælpsområdet. Opmærksomheden er derfor skærpet markant omkring dette område.

Udvikling for alle ydelsesgrupper under ét gennem det seneste år

	jul-15	aug-15	sep-15	okt-15	nov-15	dec-15	jan-16	feb-16	mar-16	apr-16	maj-16	jun-16	jul-16	Pct-udvikling jul15-jul16
Slagelse	10.965	10.854	10.970	11.071	11.234	11.303	11.493	11.521	11.395	11.234	11.087	11.007	10.672	-2,7%
RAR Hovedstaden-Sjælland	295.117	292.330	293.895	295.731	298.039	298.800	302.844	302.667	299.168	294.630	291.005	289.357	283.351	-4,0%
Hele landet	712.429	707.169	712.014	716.850	723.211	726.721	739.795	740.462	730.852	719.442	709.864	705.188	692.300	-2,8%

Udvikling for alle ydelsesgrupper med de nyeste opgørelser

Slagelse	jul-15	aug-15	sep-15	okt-15	nov-15	dec-15	jan-16	feb-16	mar-16	apr-16	maj-16	jun-16	jul-16	aug-16	sep-16	Pct.-udvikling jul15-jul16	Pct.-udvikling sep15-sep16
Ydelsesgrupper i alt	10.965	10.854	10.970	11.071	11.234	11.303	11.493	11.521	11.395	11.234	11.087	11.007	10.672	.	.	-2,7%	
A-dagpenge	1.108	1.061	1.062	1.080	1.094	1.140	1.281	1.284	1.210	1.099	1.020	989	931	916	.	.	-16,0%
Kontantydelse					0	1	2	2	1	5	8	6	8	.	.	#DIVISION/0!	
Arbejdsmarkedydelse	155	142	122	117	109	92	98	92	87	81	61	44	30	.	.	-80,6%	
Kontanthjælp	2.076	2.070	2.086	2.079	2.080	2.091	2.108	2.112	2.091	2.077	2.081	2.062	1.768	1.746	1.742	-14,8%	-16,5%
- heraf jobparate	639	619	626	614	607	606	606	609	581	549	545	530	466	454	449	-27,1%	-28,3%
Uddannelseshjælp	849	790	795	825	883	876	851	879	917	932	943	958	815	750	755	-4,0%	-5,0%
- heraf åbenlyst uddannelsesparate	108	79	90	109	131	114	95	125	138	153	166	171	112	93	100	3,7%	11,1%
- heraf uddannelsesparate	157	146	155	177	194	210	208	223	245	240	255	267	209	177	170	33,1%	9,7%
Revalidering	82	88	98	101	101	100	98	105	104	97	95	94	89	86	87	8,5%	-11,2%
Forrevalidering	0	1	2	4	4	6	6	6	6	4	5	5	3	3	5	#DIVISION/0!	150,0%
Integrationsydelse			8	21	37	47	50	62	76	86	102	114	379	371	360	#DIVISION/0!	4400,0%
Sygedagpenge	706	707	785	824	862	889	894	894	838	812	790	803	727	.	.	3,0%	
Jobafklaringsforløb	87	104	123	136	146	153	169	158	165	171	173	172	174	178	176	100,0%	43,1%
Ressourceforløb	351	358	370	384	399	412	417	430	438	443	446	446	452	450	452	28,8%	22,2%
Ledighedsydelse	150	115	108	107	106	107	102	108	115	122	114	114	116	112	108	-22,7%	0,0%
Fleksjob	609	633	640	638	639	642	650	649	646	645	651	659	660	667	.	8,4%	
Førtidspension	3.524	3.513	3.506	3.487	3.513	3.503	3.511	3.502	3.487	3.467	3.446	3.436	3.433	3.438	3.425	-2,6%	-2,3%
Efterløn	1.269	1.272	1.265	1.268	1.262	1.244	1.256	1.238	1.215	1.192	1.151	1.104	1.086	1.043	.	-14,4%	

Kilde: Status i Jobindsats.dk 24. oktober 2016

	Bruttoledigheds pct. august 16)	Udvikling i antal - pct.-udvikling seneste år
Landsplan	3,8	-6,2
RAR-område Sjælland	3,6	-8,4
RAR-område Hovedstaden	4,2	-4,4
Slagelse	4,1	-18,9

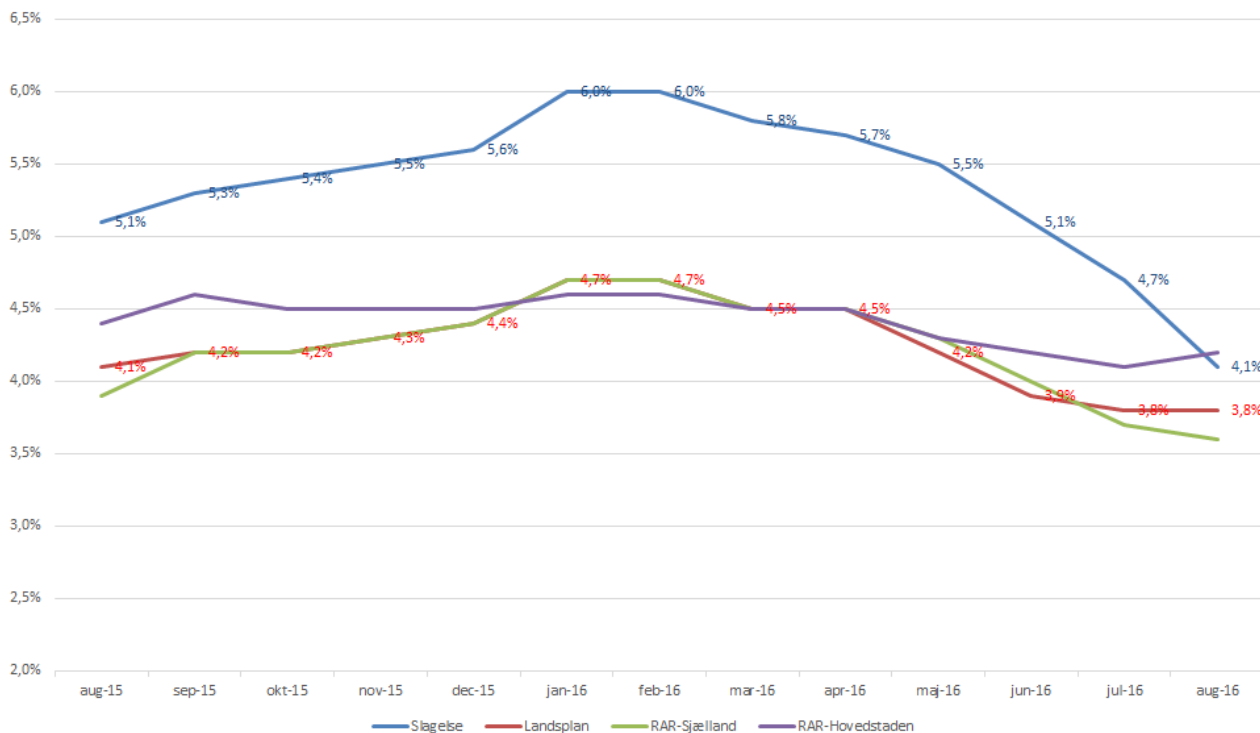
Kilde: Styrelsen for Arbejdsmarked og Rekruttering, ledighedsstatistik

Udvikling i ledige – faktiske og sæsonkorrigeret i Slagelse 2007-2016

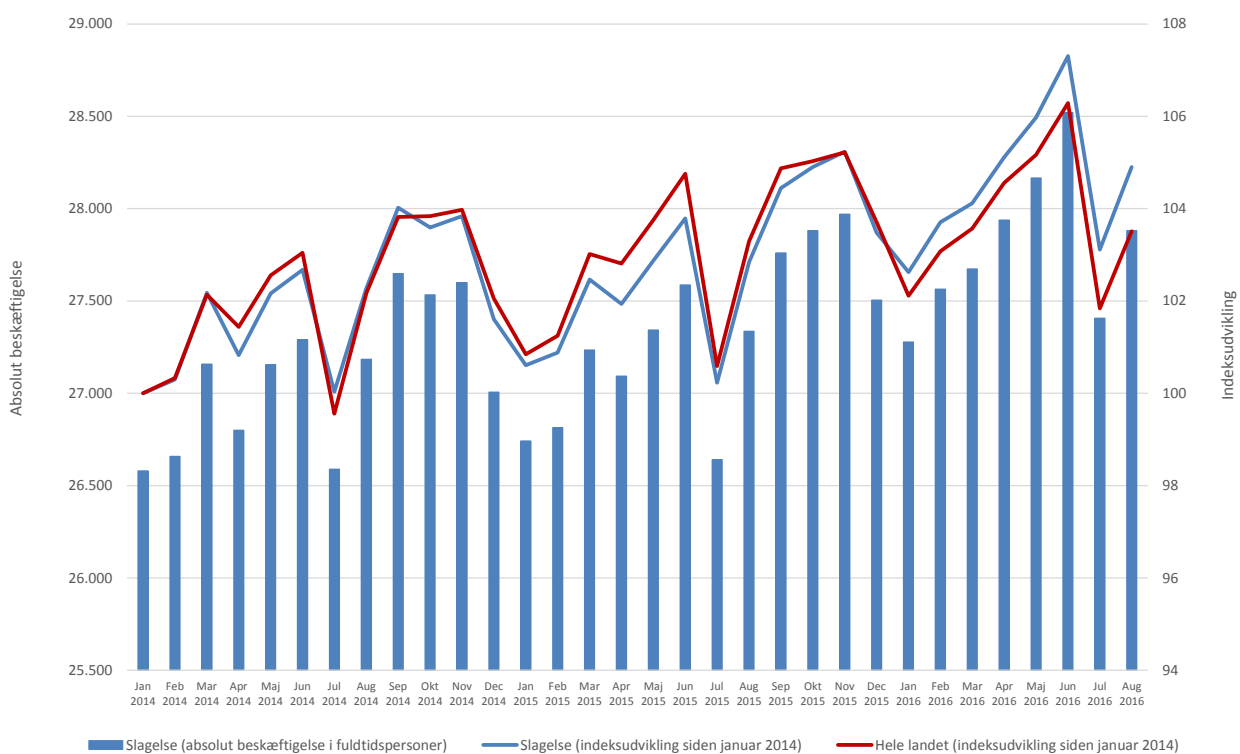


Kilde: Styrelsen for Arbejdsmarked og Rekruttering, ledighedsstatistik

Udvikling i ledighedsprocent gennem det seneste år



Udvikling i fuldtidsbeskæftigede lønmodtagere med bopæl i Slagelse 2014-2016 (16-64 årige)



Bemærkninger til statistikker

- Beskæftigede (fuldtidspersoner) - Den totale opgørelse af beskæftigelsen på kommune-niveau opgøres kun 1 gang årligt, og data er 1½ år bagudrettede allerede ved Danmarks Statistiks offentliggørelse. For at få en indikation af udviklingen i den lokale beskæftigelse, har Styrelsen for Arbejdsmarked og Rekruttering (STAR) derfor udviklet en månedsstatistik, der alene følger op på antal fuldtidsbeskæftigede lønmodtagere. Det vil sige, at de selvstændige ikke indgår i opgørelsen. Det skal bemærkes, at der især for den seneste måned vil ske efteropdateringer af data, der for denne måned som gennemsnit er undervurderet med ca. 1 %. For at se bort fra udviklingen i beskæftigelsen blandt skolebørn og folkepensionister bygger den viste lønmodtagerbeskæftigelse alene på aldergruppen 16-64 år.

Opgørelsen tager udgangspunkt i SKATs eIndkomstregister. Herfra indgår personer, der har haft lønindkomst i Danmark i form af en arbejdsmarkedsbidragspligtig A-indkomst. Der er ingen krav om en mindste indkomst pr. måned eller krav om indbetaling af ATP-bidrag. 160,33 timer månedligt betragtes som fuldtidsbeskæftigelse.

STAR har valgt, at samme person maksimalt kan tælle som én fuldtidsperson inden for samme CVR-nummer, hvormed overarbejde i samme virksomhed ikke indgår. Såfremt en person har flere lønindberetninger fra flere forskellige CVR-numre i samme periode, kan samme person godt tælle mere end én fuldtidsperson.

Det er vigtigt at bemærke, at der ikke er en direkte sammenhæng fra beskæftigelsesudvikling til ledighedsudvikling og omvendt. Her påvirker en lang række andre faktorer begge opgørelser. I praksis ses det ofte, at ledighed og beskæftigelse falder parallelt, når store årgange forlader arbejdsmarkedet og går på efterløn/folkepension, eller flere borgere vælger at træde helt uden for arbejdsstyrken (efterløn) på grund af vanskelighed med at finde beskæftigelse. Omvendt kan ledighed og beskæftigelse stige på samme tid ved en begyndende højkonjunktur, fordi flere borgere visiteres som jobparate, når beskæftigelsesmulighederne forbedres, eller flere borgere vælger selv at træde ind i arbejdsstyrken igen. På samme vis kan øget beskæftigelse gå til udenlandsk arbejdskraft, studerende, delvist beskæftigede eller beskæftigede med flere ansættelsesforhold, hvormed det ikke får nogen betydning for ledighedsstatistikken.

- Antal fuldtidspersoner er antal personer omregnet til fuldtidspersoner ved hjælp af den gennemsnitlige varighed på den valgte ydelse inden for den pågældende måned.
- Tal i Jobindsats.dk er levende og opdateres bagud, når der sker opdateringer i sagsbehandlingssystemerne. Især i forhold til sygedagpenge og A-dagpenge sker der efterfølgende justeringer for den seneste måned, fordi data kommer forsinket fra virksomhederne og A-kasserne.
- I de måneder, hvor der endnu ikke forelægger nye data for den pågældende ydelse, vises i stedet et punktum i tabellen.
- Tabellen viser det faktiske antal fuldtidspersoner i den enkelte måned. Der er ikke fortaget statistisk udjævning af data som følge af eksempelvis sæsonudsving, som det er tilfældet i den officielle ledighedsstatistik. Sæsonudsving indebærer bl.a., at flere er i beskæftigelse om sommeren og flere unge påbegynder uddannelse i januar og august.
- A-dagpenge og sygedagpenge er de 2 ydelser, som er mest påvirkelige af konjunkturudsving. Udviklingen i beskæftigelsen har størst effekt på ledighedsudviklingen for A-dagpengemodtagere, da A-dagpengemodtagerne som samlet gruppe er tættere på arbejdsmarkedet end de jobparate kontanthjælpsmodtagere som samlet gruppe. Beskæftigelses-effekten slår dog kun delvis igennem for de ledige, fordi udviklingen i beskæftigelsen også hænger tæt sammen med virksomhedernes brug af allerede beskæftigedes merarbejde, brug af studerende som arbejdskraft og brug af udenlandsk arbejdskraft. Historikken viser desuden, at udviklingen i sygedagpengemodtagere har tæt sammenhæng til beskæftigelsesudviklingen. Årsagen er, at under højkonjunkturer med øget mangel på arbejdskraft,

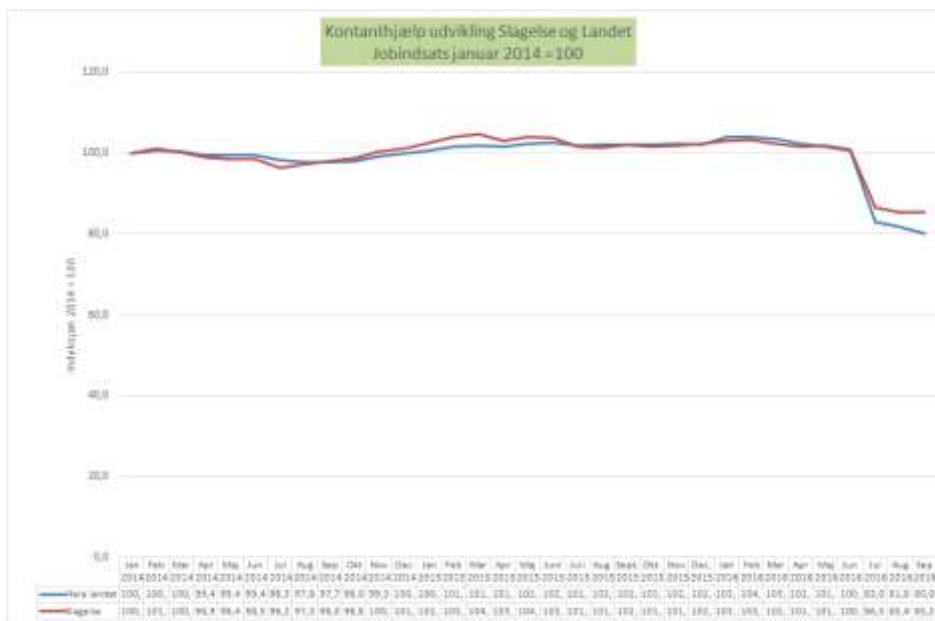
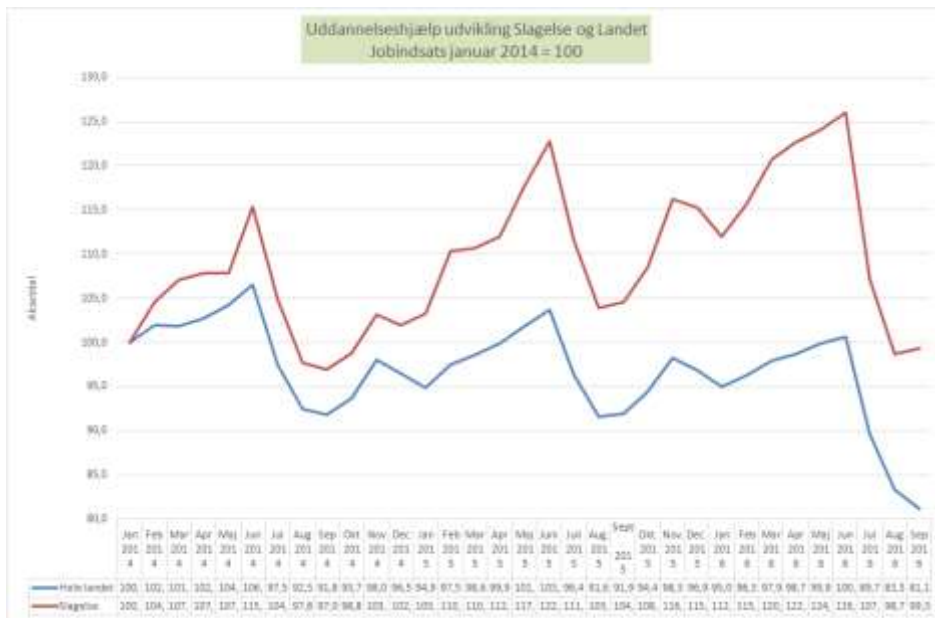
må virksomhederne i højere grad ansætte borgere, som befinder sig i udkanten af arbejdsmarkedet, og som derfor er mere udsatte for at blive sygemeldte.

- Pr. 1. januar 2014 blev der indført 2 nye ydelser – arbejdsmarkedsydelse og uddannelseshjælp, ligesom der i 2013 blev indført ressourceforløb og særlig uddannelsesydelse og i 2014 jobafklaringsforløb. I 2015 blev indført integrationsydelse og kontantydelse. Fra 1. juli 2016 kom den nye integrationsydelse til at omfatte alle, som har haft mindre end 7 års lovligt ophold i Danmark i løbet af de seneste 8 år. Det betyder, at der fra juni til juli 2016 flyttes borgere væk fra kontanthjælp og uddannelseshjælp. De nye ydelser og tilhørende reformer betyder, at der over tid sker forskydninger mellem ydelserne. På grund af de indbyrdes forbundne kar mellem ydelserne er det derfor ofte mest interessant at betragte det samlede antal borgere i den arbejdsdygtige alder, som er på offentlige forsørgelsesydelse.

Yderligere oplysninger om arbejdsmarkedet i Region Sjælland, herunder Slagelse, kan hentes på følgende web-adresse:

<http://www.rar-bm.dk/da/Sjaelland/Om%20arbejdsmarkedet.aspx>

Indekseret udvikling fra januar 2014 og frem i Slagelse og på landsplan
- Uddannelseshjælp, kontanthjælp og A-dagpenge





Løntilskudsjob opgjort pr. ultimo måned

	sep-15	okt-15	nov-15	dec-15	jan-16	feb-16	mar-16	apr-16	maj-16	jun-16	jul-16	aug-16	sep-16
LAB 2.1 Forskret ledig	63	65	91	78	78	74	69	65	77	72	62	51	54
LAB 2.2 Jobparat kontanthjælp	43	44	41	36	36	36	31	28	30	31	26	35	39
LAB 2.3 Indsatsparat kontanthjælp	3	4	6	5	5	6	7	9	12	17	19	21	17
LAB 2.4 Revaliderend	0	0	0	0	0	0	0	0	0	0	0	1	1
LAB 2.5 Sygedagpengemodtager	1	1	1	6	5	2	2	3	4	3	3	3	3
LAB 2.6 Førtidspensionist	139	141	141	141	133	134	135	133	133	129	125	126	126
LAB 2.12 Uddannelseshjælp	2	1	2	2	2	2	3	4	2	3	1	2	2
LAB 2.13 Uddannelseshjælp	1	1	2	1	2	1	0	0	0	0	0	0	0
Integrationsindsatsen	36	38	49	53	61	68	76	80	98	111	110	101	103
I alt	288	295	333	322	322	323	323	322	356	366	346	340	345
LAB 2.1	sep-15	okt-15	nov-15	dec-15	jan-16	feb-16	mar-16	apr-16	maj-16	jun-16	jul-16	aug-16	sep-16
Privat arbejdsplads	29	24	36	27	29	33	36	37	47	42	30	24	25
Foreninger, organisationer mv.	2	3	8	9	9	6	6	5	5	5	6	5	2
Kommunal arbejdsplads	26	34	43	41	38	33	25	21	23	20	21	17	23
Regional arbejdsplads	5	3	3	0	0	0	1	1	1	4	4	4	4
Statslig arbejdsplads	1	1	1	1	2	2	1	1	1	1	1	1	0
	63	65	91	78	78	74	69	65	77	72	62	51	54
LAB 2.2	sep-15	okt-15	nov-15	dec-15	jan-16	feb-16	mar-16	apr-16	maj-16	jun-16	jul-16	aug-16	sep-16
Privat arbejdsplads	27	26	26	22	22	27	24	21	24	24	20	26	28
Foreninger, organisationer mv.	4	6	4	4	4	2	1	2	1	1	0	1	1
Kommunal arbejdsplads	12	12	11	10	10	7	6	5	5	6	6	8	10
Regional arbejdsplads	0	0	0	0	0	0	0	0	0	0	0	0	0
Statslig arbejdsplads	0	0	0	0	0	0	0	0	0	0	0	0	0
	43	44	41	36	36	36	31	28	30	31	26	35	39
LAB 2.3	sep-15	okt-15	nov-15	dec-15	jan-16	feb-16	mar-16	apr-16	maj-16	jun-16	jul-16	aug-16	sep-16
Privat arbejdsplads	2	3	6	5	4	4	4	7	10	16	18	20	15
Foreninger, organisationer mv.	0	0	0	0	1	1	1	1	1	1	1	1	1
Kommunal arbejdsplads	1	1	0	0	0	1	2	1	1	0	0	0	1
Regional arbejdsplads	0	0	0	0	0	0	0	0	0	0	0	0	0
Statslig arbejdsplads	0	0	0	0	0	0	0	0	0	0	0	0	0
	3	4	6	5	5	6	7	9	12	17	19	21	17
LAB 2.4	sep-15	okt-15	nov-15	dec-15	jan-16	feb-16	mar-16	apr-16	maj-16	jun-16	jul-16	aug-16	sep-16
Privat arbejdsplads	0	0	0	0	0	0	0	0	0	0	0	1	1
Foreninger, organisationer mv.	0	0	0	0	0	0	0	0	0	0	0	0	0
Kommunal arbejdsplads	0	0	0	0	0	0	0	0	0	0	0	0	0
Regional arbejdsplads	0	0	0	0	0	0	0	0	0	0	0	0	0
Statslig arbejdsplads	0	0	0	0	0	0	0	0	0	0	0	0	0
	0	0	0	0	0	0	0	0	0	0	0	1	1
LAB 2.5	sep-15	okt-15	nov-15	dec-15	jan-16	feb-16	mar-16	apr-16	maj-16	jun-16	jul-16	aug-16	sep-16
Privat arbejdsplads	0	0	0	2	3	0	1	1	1	1	0	0	0
Foreninger, organisationer mv.	0	0	0	0	0	0	0	0	0	0	0	0	0
Kommunal arbejdsplads	1	1	1	3	1	2	1	2	3	2	2	3	3
Regional arbejdsplads	0	0	0	1	1	0	0	0	0	0	1	0	0
Statslig arbejdsplads	0	0	0	0	0	0	0	0	0	0	0	0	0
	1	1	1	6	5	2	2	3	4	3	3	3	3
LAB 2.6	sep-15	okt-15	nov-15	dec-15	jan-16	feb-16	mar-16	apr-16	maj-16	jun-16	jul-16	aug-16	sep-16
Privat arbejdsplads	33	35	35	35	34	36	36	36	36	35	32	34	35
Foreninger, organisationer mv.	3	3	3	3	4	4	6	4	4	4	5	5	5
Kommunal arbejdsplads	101	101	101	101	93	92	91	91	91	88	86	85	84
Regional arbejdsplads	0	0	0	0	0	0	0	0	0	0	0	0	0
Statslig arbejdsplads	2	2	2	2	2	2	2	2	2	2	2	2	2
	139	141	141	141	133	134	135	133	133	129	125	126	126
LAB 2.12	sep-15	okt-15	nov-15	dec-15	jan-16	feb-16	mar-16	apr-16	maj-16	jun-16	jul-16	aug-16	sep-16
Privat arbejdsplads	2	1	2	2	2	2	3	4	2	3	1	2	2
Foreninger, organisationer mv.	0	0	0	0	0	0	0	0	0	0	0	0	0
Kommunal arbejdsplads	0	0	0	0	0	0	0	0	0	0	0	0	0
Regional arbejdsplads	0	0	0	0	0	0	0	0	0	0	0	0	0
Statslig arbejdsplads	0	0	0	0	0	0	0	0	0	0	0	0	0
	2	1	2	2	2	2	3	4	2	3	1	2	2
LAB 2.13	sep-15	okt-15	nov-15	dec-15	jan-16	feb-16	mar-16	apr-16	maj-16	jun-16	jul-16	aug-16	sep-16
Privat arbejdsplads	1	1	2	1	2	1	0	0	0	0	0	0	0
Foreninger, organisationer mv.	0	0	0	0	0	0	0	0	0	0	0	0	0
Kommunal arbejdsplads	0	0	0	0	0	0	0	0	0	0	0	0	0
Regional arbejdsplads	0	0	0	0	0	0	0	0	0	0	0	0	0
Statslig arbejdsplads	0	0	0	0	0	0	0	0	0	0	0	0	0
	1	1	2	1	2	1	0	0	0	0	0	0	0
Integrationsindsatsen	sep-15	okt-15	nov-15	dec-15	jan-16	feb-16	mar-16	apr-16	maj-16	jun-16	jul-16	aug-16	sep-16
Privat arbejdsplads	31	34	43	49	57	63	72	73	90	101	100	92	96
Foreninger, organisationer mv.	0	1	1	1	0	0	0	0	1	1	1	1	2
Kommunal arbejdsplads	5	3	5	3	4	5	4	7	7	9	9	8	5
Regional arbejdsplads	0	0	0	0	0	0	0	0	0	0	0	0	0
Statslig arbejdsplads	0	0	0	0	0	0	0	0	0	0	0	0	0
	36	38	49	53	61	68	76	80	98	111	110	101	103

Virksomhedspraktikker opgjort pr. ultimo måned

	sep-15	okt-15	nov-15	dec-15	jan-16	feb-16	mar-16	apr-16	maj-16	jun-16	jul-16	aug-16	sep-16
LAB 2.1 Forskret ledig	70	78	100	35	90	73	49	74	88	74	41	63	86
LAB 2.2 Jobsparat kontakthjælp	137	152	176	131	101	76	69	75	88	88	70	72	68
LAB 2.3 Indsatsparat kontakthjælp	236	239	232	230	200	199	219	237	231	233	221	193	186
LAB 2.4 Revalideret	18	16	16	20	22	20	18	18	14	13	15	12	14
LAB 2.5 Sygedagpengegenstandtag	26	25	21	22	33	34	29	26	20	26	18	26	27
LAB 2.6 Førtidspensjonist	1	1	1	1	1	1	1	1	1	2	2	2	2
LAB 2.7 Fleksjobberstøttet	15	19	19	19	15	12	19	14	15	14	12	9	8
LAB 2.11 Ressourceforløb	23	29	29	35	33	32	48	44	45	35	33	37	52
LAB 2.12 Uddannelseshjælp	25	28	26	21	16	37	44	47	46	36	18	11	16
LAB 2.13 Uddannelseshjælp	48	46	47	41	38	41	43	43	51	54	55	57	52
LAB 2.14 Jobafmæringsforløb	5	6	9	7	12	13	16	13	16	18	30	28	31
Integrationsindsatsen	24	30	34	24	25	32	33	44	40	25	18	22	17
I alt	628	669	710	586	586	570	568	636	655	618	533	532	559

LAB 2.1	sep-15	okt-15	nov-15	dec-15	jan-16	feb-16	mar-16	apr-16	maj-16	jun-16	jul-16	aug-16	sep-16
Privat arbejdsplads	42	55	73	25	57	55	34	52	60	49	27	43	56
Foreninger, organisationer mv.	13	6	5	3	10	6	7	10	10	9	2	6	11
Kommunal arbejdsplads	11	14	19	6	20	12	8	11	14	13	11	13	18
Regional arbejdsplads	7	7	7	0	1	0	0	4	2	1	0	0	0
Statslig arbejdsplads	1	0	1	1	2	0	0	1	0	1	0	1	1
I alt	70	78	100	35	90	73	49	74	88	74	41	63	86

LAB 2.2	sep-15	okt-15	nov-15	dec-15	jan-16	feb-16	mar-16	apr-16	maj-16	jun-16	jul-16	aug-16	sep-16
Privat arbejdsplads	94	94	113	90	66	50	47	49	55	55	47	50	46
Foreninger, organisationer mv.	20	31	31	18	16	6	6	5	8	8	7	10	11
Kommunal arbejdsplads	27	27	31	23	19	20	16	21	25	25	16	12	11
Regional arbejdsplads	0	0	0	0	0	0	0	0	0	0	0	0	0
Statslig arbejdsplads	0	0	1	0	0	0	0	0	0	0	0	0	0
I alt	137	152	176	131	101	76	69	75	88	88	70	72	68

LAB 2.3	sep-15	okt-15	nov-15	dec-15	jan-16	feb-16	mar-16	apr-16	maj-16	jun-16	jul-16	aug-16	sep-16
Privat arbejdsplads	166	147	146	150	132	138	156	166	157	160	150	135	116
Foreninger, organisationer mv.	22	39	37	37	33	27	24	32	34	32	32	26	34
Kommunal arbejdsplads	47	51	47	41	24	33	37	38	39	39	26	30	24
Regional arbejdsplads	0	1	1	1	0	0	2	1	1	2	4	2	1
Statslig arbejdsplads	1	1	1	1	1	1	0	0	0	0	0	0	1
I alt	236	239	232	230	200	199	219	237	231	233	221	193	186

LAB 2.4	sep-15	okt-15	nov-15	dec-15	jan-16	feb-16	mar-16	apr-16	maj-16	jun-16	jul-16	aug-16	sep-16
Privat arbejdsplads	9	8	8	11	8	9	8	7	5	4	5	4	7
Foreninger, organisationer mv.	1	2	2	3	4	1	1	2	2	2	2	2	3
Kommunal arbejdsplads	7	5	5	5	8	9	8	8	8	6	8	8	8
Regional arbejdsplads	0	0	0	0	0	0	0	0	0	0	0	0	0
Statslig arbejdsplads	1	1	1	1	1	1	1	1	1	1	1	0	0
I alt	18	16	16	20	22	20	18	18	14	13	15	12	14

LAB 2.5	sep-15	okt-15	nov-15	dec-15	jan-16	feb-16	mar-16	apr-16	maj-16	jun-16	jul-16	aug-16	sep-16
Privat arbejdsplads	15	13	11	10	20	18	16	15	11	14	12	13	12
Foreninger, organisationer mv.	3	3	3	3	3	4	3	3	4	4	0	1	5
Kommunal arbejdsplads	6	8	7	6	8	0	8	7	3	4	4	9	8
Regional arbejdsplads	2	0	0	3	1	2	1	1	1	2	1	2	2
Statslig arbejdsplads	1	1	1	0	1	1	1	0	1	2	1	1	0
I alt	26	25	21	22	33	34	29	26	20	26	18	26	27

LAB 2.6	sep-15	okt-15	nov-15	dec-15	jan-16	feb-16	mar-16	apr-16	maj-16	jun-16	jul-16	aug-16	sep-16
Privat arbejdsplads	1	1	1	1	1	1	1	1	1	2	2	2	2
Foreninger, organisationer mv.	0	0	0	0	0	0	0	0	0	0	0	0	0
Kommunal arbejdsplads	0	0	0	0	0	0	0	0	0	0	0	0	0
Regional arbejdsplads	0	0	0	0	0	0	0	0	0	0	0	0	0
Statslig arbejdsplads	0	0	0	0	0	0	0	0	0	0	0	0	0
I alt	1	1	1	1	1	1	1	1	1	2	2	2	2

LAB 2.7	sep-15	okt-15	nov-15	dec-15	jan-16	feb-16	mar-16	apr-16	maj-16	jun-16	jul-16	aug-16	sep-16
Privat arbejdsplads	11	17	18	18	14	10	17	13	14	10	9	6	4
Foreninger, organisationer mv.	2	2	0	0	0	0	0	0	0	1	1	1	2
Kommunal arbejdsplads	2	0	1	1	1	2	2	1	1	3	2	2	2
Regional arbejdsplads	0	0	0	0	0	0	0	0	0	0	0	0	0
Statslig arbejdsplads	0	0	0	0	0	0	0	0	0	0	0	0	0
I alt	15	19	19	19	15	12	19	14	15	14	12	9	8

LAB 2.11	sep-15	okt-15	nov-15	dec-15	jan-16	feb-16	mar-16	apr-16	maj-16	jun-16	jul-16	aug-16	sep-16
Privat arbejdsplads	14	16	16	20	21	21	35	28	32	26	28	32	44
Foreninger, organisationer mv.	4	5	5	7	5	4	4	8	7	5	2	2	3
Kommunal arbejdsplads	5	6	6	6	6	6	8	7	5	4	3	3	5
Regional arbejdsplads	0	2	2	2	1	1	1	1	1	0	0	0	0
Statslig arbejdsplads	0	0	0	0	0	0	0	0	0	0	0	0	0
I alt	23	29	29	35	33	32	48	44	45	35	33	37	52

LAB 2.12	sep-15	okt-15	nov-15	dec-15	jan-16	feb-16	mar-16	apr-16	maj-16	jun-16	jul-16	aug-16	sep-16
Privat arbejdsplads	21	21	19	16	12	33	33	37	38	30	14	7	13
Foreninger, organisationer mv.	0	2	1	1	1	0	2	3	3	4	3	3	2
Kommunal arbejdsplads	4	5	6	4	3	4	9	7	5	2	1	1	1
Regional arbejdsplads	0	0	0	0	0	0	0	0	0	0	0	0	0
Statslig arbejdsplads	0	0	0	0	0	0	0	0	0	0	0	0	0
I alt	25	28	26	21	16	37	44	47	46	36	18	11	16

LAB 2.13	sep-15	okt-15	nov-15	dec-15	jan-16	feb-16	mar-16	apr-16	maj-16	jun-16	jul-16	aug-16	sep-16
Privat arbejdsplads	37	32	35	34	32	33	32	33	40	46	48	48	35
Foreninger, organisationer mv.	2	5	5	1	3	3	3	2	3	2	3	3	10
Kommunal arbejdsplads	9	9	7	6	3	5	8	8	8	6	4	6	7
Regional arbejdsplads	0	0	0	0	0	0	0	0	0	0	0	0	0
Statslig arbejdsplads	0	0	0	0	0	0	0	0	0	0	0	0	0
I alt	48	46	47	41	38	41	43	43	51	54	55	57	52

LAB 2.14	sep-15	okt-15	nov-15	dec-15	jan-16	feb-16	mar-16	apr-16	maj-16	jun-16	jul-16	aug-16	sep-16
Privat arbejdsplads	5	7	5	3	5	8	9	10	12	13	21	16	17
Foreninger, organisationer mv.	0	2	3	2	5	3	3	1	1	1	3	3	3
Kommunal arbejdsplads	0	1	1	2	1	1	3	2	3	4	6	9	11
Regional arbejdsplads	0	0	0	0	1	1	1	0	0	0	0	0	0
Statslig arbejdsplads	0	0	0	0	0	0	0	0	0	0	0	0	0
I alt	5	6	9	7	12	13	16	13	16	18	30	28	31

Nytteindsats i kommunale virksomheder opgjort pr. ultimo måned

	sep-15	okt-15	nov-15	dec-15	jan-16	feb-16	mar-16	apr-16	maj-16	jun-16	jul-16	aug-16	sep-16
LAB 2.12 Åberlyst uddannelsespara	48	53	54	33	34	48	44	38	58	56	41	36	40
LAB 2.2 Jobparat kontanthjælp	36	37	37	25	23	15	20	23	20	20	18	14	15
LAB 2.1 (Arbejdsmarkedsydelse)	6	7	6	8	7	4	5	4	5	4	1	3	1
I alt	90	97	97	66	64	67	69	65	83	80	60	53	56

Jobcentret, OP, 24. oktober 2016