

Slagelse Kommune

Diverse statistikker for beskæftigelsesområdet

Ydelsesmodtagere i alt	9.897	(aug. 2018)
A-dagpengemodtagere	945	(aug. 2018)
Kontanthjælpsmodtagere	1.460	(aug. 2018)
Sygedagpengemodtagere	732	(aug. 2018)
Bruttoledighedsprocent	3,6 %	(aug. 2018)

Grundlæggende skal man være meget påpasselig med at tolke på ledighedsudviklingen isoleret set, selvom det alt for ofte er det, der sker i medierne. Det skyldes, at ledighedstallet blot er en lille delmængde af mange forsørgelsesydelse, som er bundet tæt sammen.

Ledighedstallet er ikke en objektiv størrelse. Der ligger individuelle vurderinger bag hvilke kontanthjælps-, uddannelseshjælps- og integrationsydelsesmodtagere eller sygedagpengemodtagere, der står til rådighed for arbejdsmarkedet og som dermed tæller med i den officielle bruttoledighed. Under disse overordnede forsørgelsesgrupper er det kun de åbenlyst uddannelsesparate uddannelseshjælpsmodtagere samt de jobparate kontanthjælpsmodtagere og integrationsydelsesmodtagere, som indgår i ledighedsstatistikken. Kommunerne har historisk set altid kategoriseret borgerne forskelligt, og de enkelte kommuner har også altid lavet forskellige vurderinger over tid, som bunder i ny lovgivning, konjunkturer mv.

Det giver altid bedst mening at starte med at sammenligne den samlede udvikling for alle forsørgelsesydelse, hvis man ønsker det mest reelle billede af udviklingen. Herefter kan man så dykke ned i de enkelte ydelsesområder og forsøge at belyse, hvilke bevæggrunde der ligger bag, at borgere er placeret på forskellig vis.

Udvikling for alle ydelsesgrupper under ét gennem det seneste år

	aug-17	sep-17	okt-17	nov-17	dec-17	jan-18	feb-18	mar-18	apr-18	maj-18	jun-18	jul-18	aug-18	Pct-udvikling aug17-aug18
I alt	10.264	10.417	10.586	10.710	10.698	10.814	10.840	10.776	10.507	10.392	10.331	10.008	9.897	-3,6%
Slagelse	275.552	276.277	278.234	280.022	281.095	283.334	283.179	280.350	272.527	270.844	268.742	261.588	259.392	-5,9%
RAR Hovedstaden-Sjælland	673.768	674.938	679.797	684.730	688.287	695.495	694.921	687.665	668.571	663.090	658.307	644.203	639.127	-5,1%

Udvikling for alle ydelsesgrupper med de nyeste opgørelser

Slagelse	aug-17	sep-17	okt-17	nov-17	dec-17	jan-18	feb-18	mar-18	apr-18	maj-18	jun-18	jul-18	aug-18	sep-18	Pct-udvikling aug17-aug18
Ydelsesgrupper i alt	10.264	10.417	10.586	10.710	10.698	10.814	10.840	10.776	10.507	10.392	10.331	10.008	9.897	.	-3,6%
A-dagpenge	962	1.005	1.065	1.104	1.147	1.270	1.283	1.235	1.069	1.028	978	896	945	.	-1,8%
Kontanthjælp	1.594	1.583	1.583	1.586	1.565	1.558	1.564	1.566	1.562	1.560	1.536	1.491	1.467	1.460	-8,0%
- heraf jobparate	374	382	381	391	393	401	410	407	405	395	366	341	315	311	-15,8%
Uddannelseshjælp	634	645	682	710	686	663	690	727	748	749	775	670	619	614	-2,4%
- heraf åbenlyst uddannelsesparate	51	61	60	80	59	43	41	47	53	57	65	42	18	18	-64,7%
- heraf uddannelsesparate	165	162	190	191	192	186	215	232	246	246	250	182	158	178	-4,2%
Revalidering	51	50	48	48	47	47	46	46	43	43	39	35	29	28	-43,1%
Forrevalidering	1	0	0	0	0	0	0	0	0	0	0	0	1	1	0,0%
Integrationsydelse	316	305	303	307	302	298	301	296	293	275	263	246	229	230	-27,5%
Sygedagpenge	718	799	851	899	902	915	915	906	851	831	843	793	732	.	1,9%
Jobafklaringsforløb	203	209	217	231	230	236	231	227	220	224	228	232	237	228	16,7%
Ressourceforløb	572	574	572	571	570	571	566	558	549	549	545	542	540	536	-5,6%
Ledighedsydelse	151	154	168	170	170	175	178	176	184	178	186	191	192	184	27,2%
Fleksjob	718	723	722	727	735	737	743	751	756	762	765	774	773	782	7,7%
Førtidspension	3.428	3.435	3.434	3.419	3.411	3.406	3.416	3.409	3.392	3.382	3.384	3.374	3.386	3.370	-1,2%
Efterløn	918	934	941	939	932	937	908	879	839	811	790	764	748	.	-18,5%

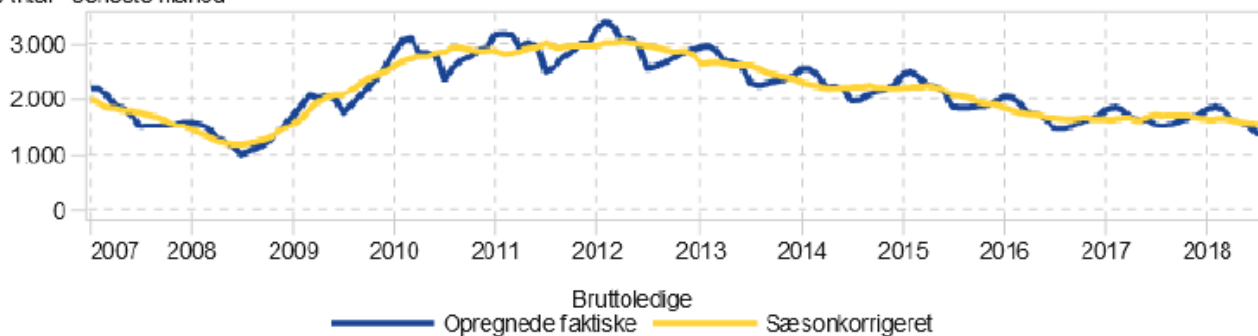
Kilde: Status i Jobindsats.dk 23. oktober 2018

	Bruttoledigheds pct. aug. 18	Udvikling i antal - pct.-udvikling seneste år
Landsplan	3,6	-9,5
RAR-område Sjælland	3,3	-12,5
RAR-område Hovedstaden	3,7	-9,8
Slagelse	3,6	-7,6

Kilde: Styrelsen for Arbejdsmarked og Rekruttering, ledighedsstatistik (faktiske ledighed)
OBS: Databrud juli 2017

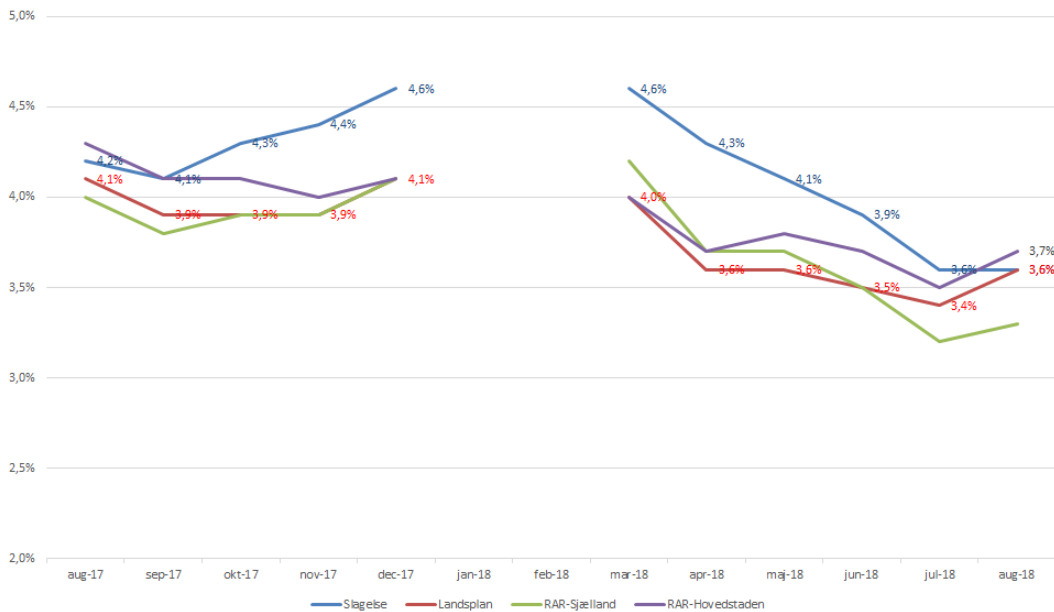
Udvikling i ledige – faktiske og sæsonkorrigeret i Slagelse 2007-2018

Antal - seneste måned



Kilde: Styrelsen for Arbejdsmarked og Rekruttering, ledighedsstatistik
OBS: Databrud juli 2017

Udvikling i ledighedsprocent gennem det seneste år



Kilde: Styrelsen for Arbejdsmarked og Rekruttering, ledighedsstatistik
OBS: Databrud juli 2017

Ledighedsprocenten for januar og februar 2018 fremgår ikke af opgørelsen, da statistikken ikke har været opgjort til udvalget siden december 2017. Udvalget har ønsket en genoptagelse af denne statistik. Desværre er det ikke muligt at få adgang til de historiske opgørelser for januar og februar 2018, førend disse måneder opgøres igen i 2019 på styrelsens hjemmeside. Ledighedsprocenterne er dog stabile på alle områder fra december 2017 til marts 2018. Det er derfor sandsynligt, at ledighedsprocenten har været tilnærmelsesvis identisk i januar og februar 2018.

Udvikling i tilgang til ressourceforløb

	Forsørgelsesgrundlag før ressourceforløb								
	rehabiliteringsteamet har indstillet til	Kontant-hjælp	Uddannelseshjælp	Sygedag-penge	Ledigheds-ydelse/fleksjob	Revalidering	Ressourceforløb	Jobafklaringsforløb	Uden ydelse
2016	186	25	35	41	2	6	74		3
2017	237	45	74	31	2	1	54	25	5
jan-18	5			2			2		1
feb-18	4		1	2				1	
mar-18	10		1	3			3	3	
apr-18	9		1	4			4		
maj-18	8	2	2				4		
jun-18	10			4			6		
jul-18	7	1	1	1			4		
aug-18	5	1					4		
sep-18	10	1	2	1		2	4		
2018	68	5	8	17	0	0	31	4	1

Kilde: Manuel optælling i Rehabiliteringsteamet

NB: I 2016 var den manuelle optælling ikke opdelt mellem ressourceforløb og jobafklaringsforløb

Udvikling i tilgang til førtidspension

	2016	2017	2018
Januar	9	19	18
Februar	7	23	20
Marts	6	25	3
April	6	16	13
Maj	11	25	14
Juni	26	27	17
Juli	20	14	25
August	12	17	4
September	6	28	15
Oktober	14	15	
November	16	15	
December	17	10	
Samlet	150	234	129

Kilde: Rådgivning og Udbetaling

Bemærkninger til statistikker

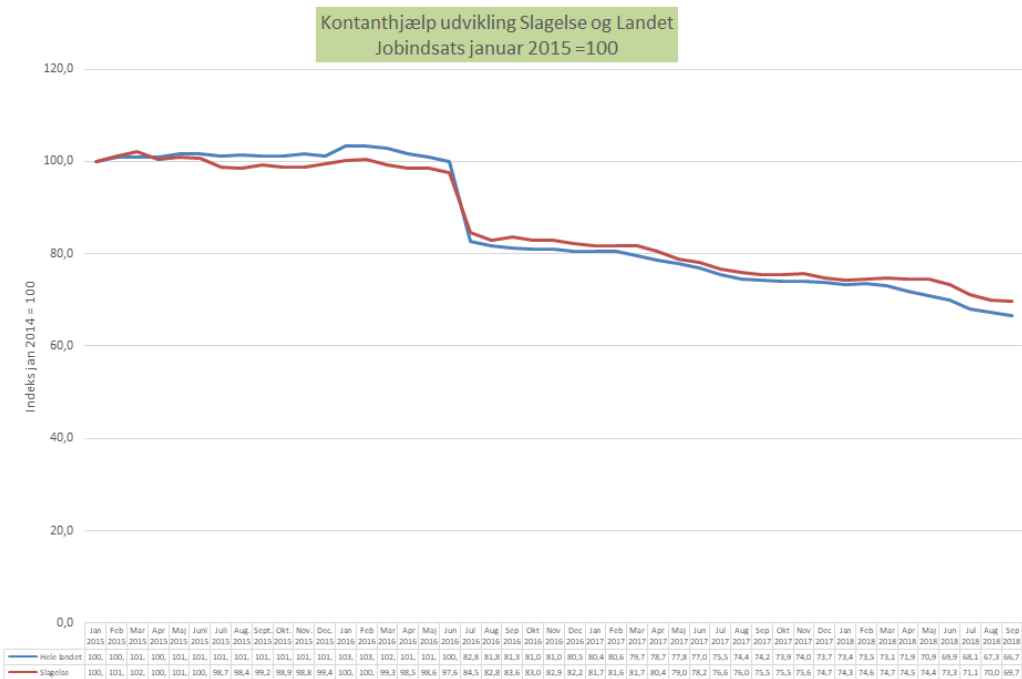
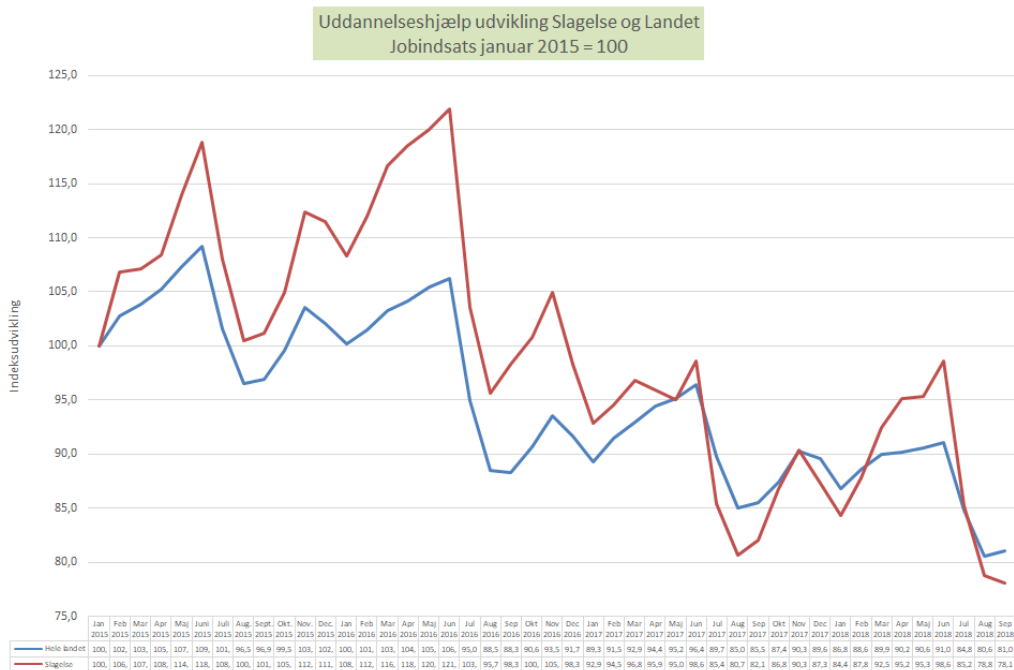
- Antal fuldtidspersoner er antal personer omregnet til fuldtidspersoner ved hjælp af den gennemsnitlige varighed på den valgte ydelse inden for den pågældende måned.
- Tal i Jobindsats.dk er levende og opdateres bagud, når der sker opdateringer i sagsbehandlingssystemerne. Især i forhold til sygedagpenge og A-dagpenge sker der efterfølgende justeringer for den seneste måned, fordi data kommer forsinket fra virksomhederne og A-kasserne.
- I de måneder, hvor der endnu ikke forelægger nye data for den pågældende ydelse, vises i stedet et punktum i tabellen.
- Tabellen viser det faktiske antal fuldtidspersoner i den enkelte måned. Der er ikke fortaget statistisk udjævning af data som følge af eksempelvis sæsonudsving, som det er tilfældet i den officielle ledighedsstatistik. Sæsonudsving indebærer bl.a., at flere er i beskæftigelse om sommeren og flere unge påbegynder uddannelse i januar og august.
- A-dagpenge og sygedagpenge er de 2 ydelser, som er mest påvirkelige af konjunkturudsving. Udviklingen i beskæftigelsen har størst effekt på ledighedsudviklingen for A-dagpengemodtagere, da A-dagpengemodtagerne som samlet gruppe er tættere på arbejdsmarkedet end de jobparate kontanthjælpsmodtagere som samlet gruppe. Beskæftigelseseffekten slår dog kun delvis igennem for de ledige, fordi udviklingen i beskæftigelsen også hænger tæt sammen med virksomhedernes brug af allerede beskæftigedes merarbejde, brug af studerende som arbejdskraft og brug af udenlandsk arbejdskraft. Historikken viser desuden, at udviklingen i sygedagpengemodtagere har tæt sammenhæng til beskæftigelsesudviklingen. Årsagen er, at under højkonjunkturer med øget mangel på arbejdskraft, må virksomhederne i højere grad ansætte borgere, som befinder sig i udkanten af arbejdsmarkedet, og som derfor er mere udsatte for at blive sygemeldte.
- Pr. 1. januar 2014 blev der indført 2 nye ydelser – arbejdsmarkedsydelse og uddannelseshjælp, ligesom der i 2013 blev indført ressourceforløb og særlig uddannelsesydelse og i 2014 jobafklaringsforløb. I 2015 blev indført integrationsydelse og kontantydelse. Fra 1. juli 2016 kom den nye integrationsydelse til at omfatte alle, som har haft mindre end 7 års lovligt ophold i Danmark i løbet af de seneste 8 år. Det betyder, at der fra juni til juli 2016 flyttes borgere væk fra kontanthjælp og uddannelseshjælp. De nye ydelser og tilhørende reformer betyder, at der over tid sker forskydninger mellem ydelserne. På grund af de indbyrdes forbundne kar mellem ydelserne er det derfor ofte mest interessant at betragte det samlede antal borgere i den arbejdsdygtige alder, som er på offentlige forsørgelsesydelse.

Yderligere oplysninger om arbejdsmarkedet i Region Sjælland, herunder Slagelse, kan hentes på følgende web-adresse:

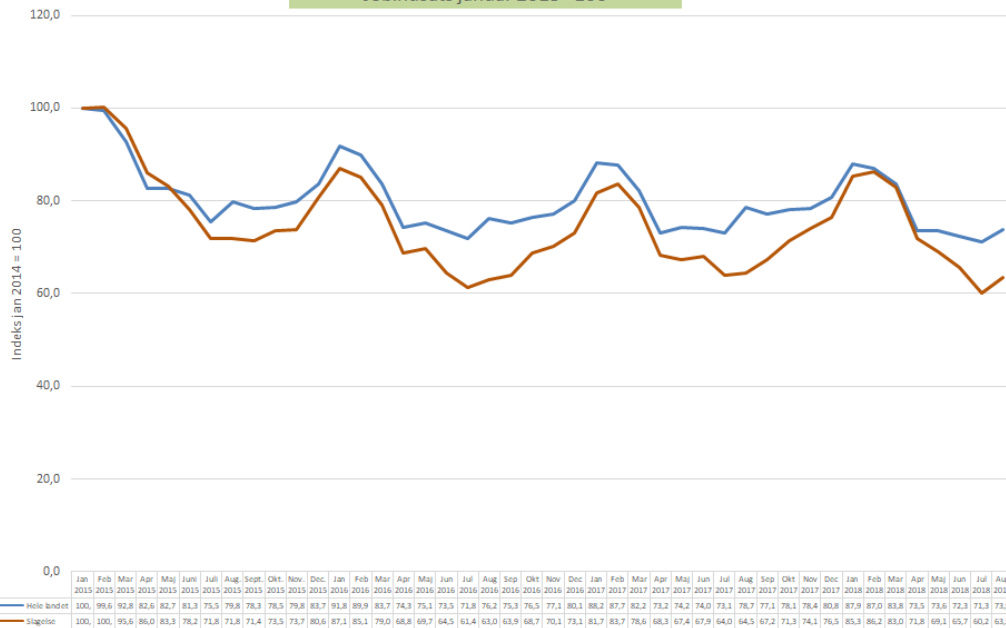
<https://rar-bm.dk/rar-sjaelland/arbejdsmarkedet/>

Indekseret udvikling fra januar 2015 og frem i Slagelse og på landsplan

- Uddannelseshjælp, kontanthjælp og A-dagpenge



Forsikrede ledige udvikling Slagelse og Landet
Jobindsats januar 2015=100



Løntilskudsjob opgjort pr. ultimo måned

	sep-17	okt-17	nov-17	dec-17	jan-18	feb-18	mar-18	apr-18	maj-18	jun-18	jul-18	aug-18	sep-18
LAB 2.1 Forsikret ledig	36	43	48	43	32	24	36	37	37	31	31	27	32
LAB 2.2 Jobparat kontanthjælp	18	15	17	14	20	18	15	15	17	16	14	9	6
LAB 2.3 Indsatsparat kontanthjælp	11	13	14	15	12	14	8	9	12	13	15	10	12
LAB 2.4 Revalidend	2	2	2	2	2	2	0	0	0	0	0	0	0
LAB 2.5 Sygedagpengemodtager	2	2	2	2	1	1	0	0	0	0	0	0	0
LAB 2.12 Uddannelseshjælp	1	2	2	1	1	1	0	1	0	0	1	1	2
LAB 2.13 Uddannelseshjælp	6	6	4	3	2	1	0	0	0	0	2	2	3
Integrationsindsatsen	49	50	47	39	35	39	45	44	51	41	41	47	43
I alt	125	133	136	119	105	100	104	106	117	101	104	96	98
LAB 2.1	sep-17	okt-17	nov-17	dec-17	jan-18	feb-18	mar-18	apr-18	maj-18	jun-18	jul-18	aug-18	sep-18
Privat arbejdsplads	21	23	30	28	19	12	14	15	19	17	19	16	16
Foreninger, organisationer mv.	4	5	3	1	0	1							
Kommunal arbejdsplads	11	15	15	14	13	11	16	15	11	9	9	8	13
Regional arbejdsplads	0	0	0	0	0	0	4	5	4	5	2	1	1
Statslig arbejdsplads	0	0	0	0	0	0	2	2	3	0	1	2	2
	36	43	48	43	32	24	36	37	37	31	31	27	32
LAB 2.2	sep-17	okt-17	nov-17	dec-17	jan-18	feb-18	mar-18	apr-18	maj-18	jun-18	jul-18	aug-18	sep-18
Privat arbejdsplads	11	8	11	8	12	11	11	11	14	13	12	6	5
Foreninger, organisationer mv.	1	0	0	0	0	0							
Kommunal arbejdsplads	5	6	6	6	8	7	4	4	3	3	2	3	1
Regional arbejdsplads	1	1	0	0	0	0	0	0	0	0	0	0	0
Statslig arbejdsplads	0	0	0	0	0	0	0	0	0	0	0	0	0
	18	15	17	14	20	18	15	15	17	16	14	9	6
LAB 2.3	sep-17	okt-17	nov-17	dec-17	jan-18	feb-18	mar-18	apr-18	maj-18	jun-18	jul-18	aug-18	sep-18
Privat arbejdsplads	4	6	7	8	5	6	7	8	11	11	13	7	10
Foreninger, organisationer mv.	0	0	0	0	0	1							
Kommunal arbejdsplads	7	7	7	7	7	7	0	0	0	1	2	3	2
Regional arbejdsplads	0	0	0	0	0	0	1	1	1	1	0	0	0
Statslig arbejdsplads	0	0	0	0	0	0	0	0	0	0	0	0	0
	11	13	14	15	12	14	8	9	12	13	15	10	12
LAB 2.4	sep-17	okt-17	nov-17	dec-17	jan-18	feb-18	mar-18	apr-18	maj-18	jun-18	jul-18	aug-18	sep-18
Privat arbejdsplads	0	0	0	0	0	0	0	0	0	0	0	0	0
Foreninger, organisationer mv.	0	0	0	0	0	0							
Kommunal arbejdsplads	2	2	2	2	2	2	0	0	0	0	0	0	0
Regional arbejdsplads	0	0	0	0	0	0	0	0	0	0	0	0	0
Statslig arbejdsplads	0	0	0	0	0	0	0	0	0	0	0	0	0
	2	2	2	2	2	2	0	0	0	0	0	0	0
LAB 2.5	sep-17	okt-17	nov-17	dec-17	jan-18	feb-18	mar-18	apr-18	maj-18	jun-18	jul-18	aug-18	sep-18
Privat arbejdsplads	1	1	1	1	0	0	0	0	0	0	0	0	0
Foreninger, organisationer mv.	0	0	0	0	0	0							
Kommunal arbejdsplads	1	1	1	1	1	1	0	0	0	0	0	0	0
Regional arbejdsplads	0	0	0	0	0	0	0	0	0	0	0	0	0
Statslig arbejdsplads	0	0	0	0	0	0	0	0	0	0	0	0	0
	2	2	2	2	1	1	0	0	0	0	0	0	0
LAB 2.12	sep-17	okt-17	nov-17	dec-17	jan-18	feb-18	mar-18	apr-18	maj-18	jun-18	jul-18	aug-18	sep-18
Privat arbejdsplads	1	2	2	1	1	1	0	1	0	0	1	1	2
Foreninger, organisationer mv.	0	0	0	0	0	0							
Kommunal arbejdsplads	0	0	0	0	0	0	0	0	0	0	0	0	0
Regional arbejdsplads	0	0	0	0	0	0	0	0	0	0	0	0	0
Statslig arbejdsplads	0	0	0	0	0	0	0	0	0	0	0	0	0
	1	2	2	1	1	1	0	1	0	0	1	1	2
LAB 2.13	sep-17	okt-17	nov-17	dec-17	jan-18	feb-18	mar-18	apr-18	maj-18	jun-18	jul-18	aug-18	sep-18
Privat arbejdsplads	6	6	4	3	2	1	0	0	0	0	2	2	3
Foreninger, organisationer mv.	0	0	0	0	0	0							
Kommunal arbejdsplads	0	0	0	0	0	0	0	0	0	0	0	0	0
Regional arbejdsplads	0	0	0	0	0	0	0	0	0	0	0	0	0
Statslig arbejdsplads	0	0	0	0	0	0	0	0	0	0	0	0	0
	6	6	4	3	2	1	0	0	0	0	2	2	3
Integrationsindsatsen	sep-17	okt-17	nov-17	dec-17	jan-18	feb-18	mar-18	apr-18	maj-18	jun-18	jul-18	aug-18	sep-18
Privat arbejdsplads	49	50	47	39	35	39	44	44	51	41	41	47	43
Foreninger, organisationer mv.	0	0	0	0	0	0							
Kommunal arbejdsplads	0	0	0	0	0	0	1	0	0	0	0	0	0
Regional arbejdsplads	0	0	0	0	0	0	0	0	0	0	0	0	0
Statslig arbejdsplads	0	0	0	0	0	0	0	0	0	0	0	0	0
	49	50	47	39	35	39	45	44	51	41	41	47	43

Virksomhedspraktikker opgjort pr. ultimo måned

	sep-17	okt-17	nov-17	dec-17	jan-18	feb-18	mar-18	apr-18	maj-18	jun-18	jul-18	aug-18	sep-18
LAB 2.1 Forsikret ledig	77	84	82	37	68	88	47	84	86	64	28	51	60
LAB 2.2 Jobparat kontanthjælp	46	64	54	42	48	31	21	24	24	21	16	18	34
LAB 2.3 Indsatsparat kontanthjælp	93	93	102	102	121	117	100	115	112	105	107	107	123
LAB 2.4 Revalident	2	2	2	2	2	2	2	2	2	1	1	1	1
LAB 2.5 Sygedagpengemodtager	22	24	23	29	39	34	45	51	42	34	42	41	44
LAB 2.7 Fleksjobberettiget	12	10	15	11	15	17	9	8	14	12	12	14	14
LAB 2.11 Ressourceforløb	55	53	57	64	81	91	95	94	82	62	65	74	94
LAB 2.12 Uddannelseshjælp	13	11	16	11	9	12	20	21	25	18	16	12	6
LAB 2.13 Uddannelseshjælp	54	56	45	40	38	37	44	45	49	42	46	48	58
LAB 2.14 Jobafklaringsforløb	28	31	33	26	29	32	40	38	38	32	31	35	38
Integrationsindsatsen	26	26	37	45	38	37	31	30	34	35	26	15	11
I alt	428	454	466	409	488	498	454	512	508	426	390	416	483
LAB 2.1	sep-17	okt-17	nov-17	dec-17	jan-18	feb-18	mar-18	apr-18	maj-18	jun-18	jul-18	aug-18	sep-18
Privat arbejdsplads	41	53	55	25	54	51	24	47	56	46	20	37	42
Foreninger, organisationer mv.	9	5	9	5	4	10							
Kommunal arbejdsplads	24	19	16	7	10	23	14	31	25	14	8	11	15
Regional arbejdsplads	2	4	1	0	0	3	3	1	1	4	0	0	1
Statslig arbejdsplads	1	3	1	0	0	1	6	5	4	0	0	3	2
	77	84	82	37	68	88	47	84	86	64	28	51	60
LAB 2.2	sep-17	okt-17	nov-17	dec-17	jan-18	feb-18	mar-18	apr-18	maj-18	jun-18	jul-18	aug-18	sep-18
Privat arbejdsplads	32	44	35	24	30	21	14	17	15	15	11	14	27
Foreninger, organisationer mv.	3	7	7	6	6	5							
Kommunal arbejdsplads	10	12	11	12	12	5	7	7	8	6	5	4	6
Regional arbejdsplads	1	1	1	0	0	0	0	0	0	0	0	0	0
Statslig arbejdsplads	0	0	0	0	0	0	0	0	1	0	0	0	1
	46	64	54	42	48	31	21	24	24	21	16	18	34
LAB 2.3	sep-17	okt-17	nov-17	dec-17	jan-18	feb-18	mar-18	apr-18	maj-18	jun-18	jul-18	aug-18	sep-18
Privat arbejdsplads	58	57	69	74	83	78	74	87	84	81	79	78	88
Foreninger, organisationer mv.	16	16	11	12	19	21							
Kommunal arbejdsplads	19	20	21	15	18	18	21	24	24	22	24	25	32
Regional arbejdsplads	0	0	1	1	1	0	0	0	0	0	0	0	0
Statslig arbejdsplads	0	0	0	0	0	0	5	4	4	2	4	4	3
	93	93	102	102	121	117	100	115	112	105	107	107	123
LAB 2.4	sep-17	okt-17	nov-17	dec-17	jan-18	feb-18	mar-18	apr-18	maj-18	jun-18	jul-18	aug-18	sep-18
Privat arbejdsplads	0	0	0	0	0	0	0	0	0	0	0	0	0
Foreninger, organisationer mv.	0	0	0	0	0	0							
Kommunal arbejdsplads	2	2	2	2	2	2	2	2	2	1	0	0	0
Regional arbejdsplads	0	0	0	0	0	0	0	0	0	0	0	0	0
Statslig arbejdsplads	0	0	0	0	0	0	0	0	0	0	1	1	1
	2	2	2	2	2	2	2	2	2	1	1	1	1
LAB 2.5	sep-17	okt-17	nov-17	dec-17	jan-18	feb-18	mar-18	apr-18	maj-18	jun-18	jul-18	aug-18	sep-18
Privat arbejdsplads	11	11	16	21	23	15	22	26	23	21	30	27	27
Foreninger, organisationer mv.	2	3	1	1	3	4							
Kommunal arbejdsplads	8	10	6	7	13	15	19	20	16	12	10	11	13
Regional arbejdsplads	1	0	0	0	0	0	0	0	0	0	0	0	0
Statslig arbejdsplads	0	0	0	0	0	0	4	5	3	1	2	3	4
	22	24	23	29	39	34	45	51	42	34	42	41	44
LAB 2.7	sep-17	okt-17	nov-17	dec-17	jan-18	feb-18	mar-18	apr-18	maj-18	jun-18	jul-18	aug-18	sep-18
Privat arbejdsplads	10	9	13	7	11	11	5	5	8	9	10	12	13
Foreninger, organisationer mv.	0	0	1	1	1	2							
Kommunal arbejdsplads	2	1	1	3	3	4	4	3	6	2	1	1	1
Regional arbejdsplads	0	0	0	0	0	0	0	0	0	0	0	0	0
Statslig arbejdsplads	0	0	0	0	0	0	0	0	0	1	1	1	0
	12	10	15	11	15	17	9	8	14	12	12	14	14
LAB 2.11	sep-17	okt-17	nov-17	dec-17	jan-18	feb-18	mar-18	apr-18	maj-18	jun-18	jul-18	aug-18	sep-18
Privat arbejdsplads	38	40	42	43	55	63	70	65	58	45	44	50	68
Foreninger, organisationer mv.	4	5	5	7	11	10							
Kommunal arbejdsplads	12	7	9	12	12	14	21	25	21	15	19	22	23
Regional arbejdsplads	1	1	0	1	2	3	3	1	1	0	0	0	0
Statslig arbejdsplads	0	0	1	1	1	1	1	3	2	2	2	2	3
	55	53	57	64	81	91	95	94	82	62	65	74	94
LAB 2.12	sep-17	okt-17	nov-17	dec-17	jan-18	feb-18	mar-18	apr-18	maj-18	jun-18	jul-18	aug-18	sep-18
Privat arbejdsplads	9	8	12	8	9	9	14	16	23	15	15	9	5
Foreninger, organisationer mv.	3	1	1	0	0	0							
Kommunal arbejdsplads	1	2	3	3	0	3	6	5	2	3	1	3	1
Regional arbejdsplads	0	0	0	0	0	0	0	0	0	0	0	0	0
Statslig arbejdsplads	0	0	0	0	0	0	0	0	0	0	0	0	0
	13	11	16	11	9	12	20	21	25	18	16	12	6
LAB 2.13	sep-17	okt-17	nov-17	dec-17	jan-18	feb-18	mar-18	apr-18	maj-18	jun-18	jul-18	aug-18	sep-18
Privat arbejdsplads	37	35	32	30	26	24	35	37	40	34	34	36	46
Foreninger, organisationer mv.	3	4	2	1	3	3							
Kommunal arbejdsplads	13	15	9	8	8	9	9	8	9	8	12	12	12
Regional arbejdsplads	0	0	0	0	0	0	0	0	0	0	0	0	0
Statslig arbejdsplads	1	2	2	1	1	1	0	0	0	0	0	0	0
	54	56	45	40	38	37	44	45	49	42	46	48	58
LAB 2.14	sep-17	okt-17	nov-17	dec-17	jan-18	feb-18	mar-18	apr-18	maj-18	jun-18	jul-18	aug-18	sep-18
Privat arbejdsplads	15	17	19	15	18	19	27	26	25	22	24	28	30
Foreninger, organisationer mv.	4	2	2	2	2	3							
Kommunal arbejdsplads	8	10	10	7	8	9	11	11	10	7	4	4	4
Regional arbejdsplads	0	0	0	0	0	0	1	1	2	1	1	1	1
Statslig arbejdsplads	1	2	2	2	1	1	1	0	1	2	2	2	3
	28	31	33	26	29	32	40	38	38	32	31	35	38
Integrationsindsatsen	sep-17	okt-17	nov-17	dec-17	jan-18	feb-18	mar-18	apr-18	maj-18	jun-18	jul-18	aug-18	sep-18
Privat arbejdsplads	24	21	27	35	32	33	31	30	34	35	26	15	11
Foreninger, organisationer mv.	2	4	7	8	5	3							
Kommunal arbejdsplads	0	0	1	2	1	1	0	0	0	0	0	0	0
Regional arbejdsplads	0	1	2	0	0	0	0	0	0	0	0	0	0
Statslig arbejdsplads	0	0	0	0	0	0	0	0	0	0	0	0	0
	26	26	37	45	38	37	31	30	34	35	26	15	11

Nytteindsats i kommunale virksomheder opgjort pr. ultimo måned

	sep-17	okt-17	nov-17	dec-17	jan-18	feb-18	mar-18	apr-18	maj-18	jun-18	jul-18	aug-18	sep-18
LAB 2.12 Åbenlyst uddannelsespara	28	44	41	24	23	24	27	33	34	30	22	14	15
LAB 2.2 Jobparat kontanthjælp	20	24	28	14	20	46	39	26	20	19	17	17	20
LAB 2.1 (Arbejdsmarkedsydelse)	1	1	1	0	0	6	0	3	3	2	0	2	2
I alt	49	69	70	38	43	76	66	62	57	51	39	33	37

Databrud på grund af omlægning fra KMD OPERA til Fasit pr. 1. marts 2018. Konsekvensen af omkonverteringer og de nye tekniske muligheder er bl.a. en ny opdeling i arbejdsgivertype

Jobcentret, OP, 24. oktober 2018