

**Udviklingsaftale
for
Center for Sundhed og Omsorg
2015-2017**

Indledning

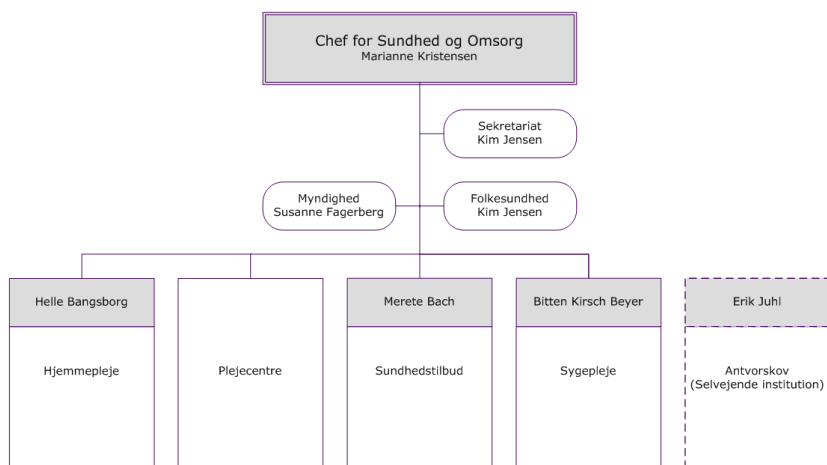
Denne udviklingsaftale indgås mellem Udvalget for Sundhed og Senior samt chefen for Sundhed og Omsorg. Formålet med aftalen er, at præcisere de politiske mål og forventninger til udviklingen af Center for Sundhed og Omsorg i de kommende 3 år. Dette sker overordnet set inden for rammerne af Byrådets vision, de alment gældende regler i Slagelse Kommune, samt den tildelte budgetramme.

De kommende års udfordringer kræver nytænkning og omstilling. Center for Sundhed og Omsorg er godt i gang med en tilpasningsproces. Igennem arbejdet med skabelse af CSO's vision "Lev livet aktivt i samarbejde med og om borgeren" og den påbegyndte implementering er en afgørende omstillingsproces igangsat. Denne udviklingsaftale beskriver de kommende års primære mål – frem mod virkeliggørelsen af CSO's vision og dermed et nyt "mindset".

Aftalen gælder for resten af den indeværende valgperiode, 2015-2017, og angiver en langsigtet retning for, hvordan vi vil arbejde de kommende år. Dermed understøttes de initiativer og indsatser, der allerede arbejdes med i CSO.

Beskrivelse af området

CSO er organiseret som figuren nedenfor viser og består af følgende enheder med nedenfor kort beskrevne arbejdsområder:



Enhed	Arbejdsområder/aktiviteter
Ledelse og Sekretariat	Centerchef og sekretariat for hele CSO. Sekretariatets opgave er, at servicere organisationen i Center for Sundhed og Omsorg, det politiske system, råd og nævn, socialt frivilligt arbejde mv.
Folkesundhed	Folkesundhed arbejder strategisk og på tværs i kommunen med den overordnede udvikling, proces og implementering af Slagelse Kommunes sundhedspolitik- og strategi.
Myndighed	Myndighedsområdet indeholder hjælpemiddelområdet, demensområdet, social- og omsorgscoordinator, visitation og senhjerneskadekoordinator for + 65årige.
Plejeområdet	Plejeområdet indeholder hjemmepleje, sygepleje, plejecentre og madproduktion.
Sundhedstilbud	Sundhedstilbud omfatter aktivitetscentre, forebyggelse og genoptræning.

Udviklingstendenser

Sundheds- og Omsorgsområdet gennemgår i disse år store forandringer, hvilket kræver nytænkning samt tilpasning af området i forhold til borgerne, opgaverne, organisationens opbygning, funktioner og indsatser. Samtidig gør økonomiske udfordringer, at vi som kommune er presset - og forpligtet - til at tænke opgaveløsningen på en ny måde og løbende tilpasse serviceniveau og effektivisere indsatserne. Af generelle tendenser og udfordringer kan bl.a. nævnes:

- 1) Et øget landspolitisk fokus på **rehabilitering**, og behovet for at sikre bedre og mere systematisk hjælp til selvhjælp, der understøtter borgerne i at forblive selvhjulpne. Herunder et øget fokus på at styrke indsatsen over for en stigende andel af borgere i eget hjem, som har fået et mere omfattende og komplekst plejebehov.
- 2) Øget antal **SKAL-opgaver**, hvor kravene til kommunerne om, hvilke indsatser, der skal implementeres, er blevet større. Dette ses bl.a. i økonomiaftaler og centrale puljer, hvor eksempelvis rehabilitering, sundhed og forebyggelse er blevet centrale temaer.
- 3) Fokus på **praksis**, hvor disse SKAL-opgaver, skal ud og fungere i virkeligheden.
- 4) Stort fokus på – og behov for – samarbejde på tværs af sektorerne, dvs. sygehuse, praktiserende læger og kommune. **Sammenhæng i sundhedssystemet og sektorovergange** med forpligtende aftaler ses bl.a. i Sundhedsaftalen.
- 5) At indarbejde **sundhed som en del af kerneopgaven** på andre fagområder, er blevet meget udbredt. Dette ses eksempelvis i forbindelse med Folkeskolereformen.
- 6) Krav om bedre **service** og øget **effektivisering** er i højsædet – fra eksternt hold såvel som internt. Heri ligger en øget opmærksomhed omkring **digitalisering** og **kommunikation**, hvor fx digital post bliver et vigtigt udviklingsområde de kommende år.

Handlemuligheder

Ovenstående udviklingstendenser kan, hvis de håndteres korrekt, faktisk i sig selv være en del af løsningen på de kommende års udfordringer.

Overordnet kan det siges, at man har bevæget sig fra at tale om virkeligheden og om hvad, der skal virkeliggøres, til nu i stedet at fokusere på at få det til at virke i praksis og i den dagligdag, borgerne færdes i. Det handler om at geare organisationen til at understøtte ovenstående, med et konstant fokus på borgerne.

For at kunne dette, er der behov for i endnu højere grad at prioritere indsætserne. Med afsæt i visionen for CSO; "**Lev livet aktivt i samarbejde med og om borgeren**", peges der på nedenstående spor, der er nødvendige at fokusere på, hvis de kommende års udfordringer – interne såvel som eksterne – skal imødegås. Derfor ønsker vi;

- 1) Fokusere på **rehabilitering og inddragelse af borgernes ressourcer**. Vi vil styrke den rehabiliterende indsats på tværs af sundheds- og omsorgsområdet, i resten af kommunen, og blandt andre relevante samarbejdspartnere. Et øget fokus på, at sikre borgernes egne mål og behov sættes i centrum, samt at borgerne oplever at få individuelle, helhedsorienterede og intensive tværfaglige rehabiliteringsforløb.
- 2) Heri ligger også et behov for at fokusere på **kompetenceudvikling og nye roller** ift. til kerneopgaven og relationen til borgeren. Her er fokus på medarbejder- såvel som lederroller, men altid med borgeren i centrum. Omdrejningspunktet er "*1 borger 1 plan*" (heri det sammenhængende borgerforløb, øget kvalitet og en mere effektiv servicering af borgeren).
- 3) Fokusere på at **øge samspillet mellem kommune og civilsamfund** på sundheds- og omsorgsområdet. Et øget fokus på at fremme sundhed og modvirke ensomhed blandt de svageste borgere kan øge livskvaliteten for borgere tilknyttet fx hjemmepleje samt på plejecentre. Konkret kan faggrupperne i CSO, foreninger og civilsamfund mv. i et samspil hjælpe til, at flere borgere får en mere sund og aktiv tilværelse. Der skal bl.a. arbejdes med en ny mad- og måltidspolitik, hvor det sociale måltid, fællesspisning og inddragelse af frivillige er i fokus samt ikke mindst økologi. Herudover skal samarbejdet mellem de kommunale institutioner og lokalområdets civile kræfter øges. Yderligere skal et tværfagligt team sikre øget fokus på aktiviteter for borgerne på alle kommunens plejecentre, med afsæt i den rehabiliterende tænkning.
- 4) Implementere **velfærdsteknologiske løsninger**, hvor det er muligt, samtidig med at det giver værdi for borgerne og kommunen.
- 5) **Kommunikationen** med borgerne skal retænkes de kommende år. Dette som en del af et større hele, hvor digitalisering og målrettet kommunikation er omdrejningspunkter. Vi skal blive mere skarpe på at forventningsafstemme med borgerne; hvad skal de selv have ansvaret for, hvad de kan forvente at kommunen leverer og hjælper med. Endvidere

er der jf. Digitaliseringsstrategien et krav om, at 80 % af kommunikationen mellem borgerne og kommunen skal foregå digitalt i 2015.

- 6) Der skal ske en tilpasning af – og en **fremtidssikring af bygningsmassen** til borgernes ændrede behov og efterspørgsel.
- 7) Fortsat have fokus på **sundhedsindsatsen på tværs** i hele kommunen med særlig opmærksomhed på de yngre generationer. Det er en langsigtet investering – økonomisk såvel som sundhedsmæssigt – at tænke sundhed ind som understøttende element i de kerneopgaver CSO og kommunens øvrige fagområder har. Bl.a. skal der udvikles en ny sundhedspolitik, der er retningsgivende og forpligtende for alle kommunens centre og virksomheder.
- Sundhedsindsatsen er også tværgående ift. sundhedsvæsenets sektorer. Den kommende sundhedsaftale skal bidrage til at løse nogle af de problemstillinger, der vedrører samarbejdet på tværs af sektorer, herunder sektorovergangene.

Udviklingsmål

Disse handlemuligheder kan konkretiseres i nedenstående mål og aktiviteter. Generelt ligger disse i forlængelse af indsatserne under CSO's vision.

Udviklingsmål koblet til Byrådets Vision

Udviklingstema	Mål	Aktiviteter
Uddannelse Erhvervsudvikling Kulturelle oplevelser	Nedenstående centerspecifikke udviklingstemaer, mål og aktiviteter relaterer sig alle til Byrådets overordnede vision. Aktiviteterne vil alle have en positiv betydning ift. at styrke uddannelsesniveaue og -området generelt, erhvervsudviklingen i kommunen samt oplevelser for nuværende borgere - og eventuelt være med til at tiltrække nye ressourcestærke borgere til kommunen.	

Udvalgets egne drifts- og udviklingsmål

Udviklingstema	Mål	Aktiviteter
Rehabilitering og inddragelse af borgernes ressourcer	Alle faggrupper i CSO arbejder ud fra den rehabiliterende tankegang. Målet er et sammenhængende borgerforløb, hvor borgerens ressourcer og ønsker inddrages.	Der udarbejdes en implementeringsstrategi for, hvordan alle fagområder i CSO, herunder plejecentrene, skal arbejde med rehabilitering samt det sammenhængende borgerforløb. Målet er, at borgernes ressourcer og ønsker inddrages bedst muligt. Effekt mål:

		<p>Borgerne oplever et forbedret funktionsniveau og en øget livskvalitet grundet rehabiliteringsindsatsen.</p> <p>En stor del af alle borgerne, som i løbet af 2015 og 2016 modtager et rehabiliteringstilbud kan klare sig med mindre eller ingen hjælp.</p> <p>Medarbejderne oplever et øget tværfagligt samarbejde og arbejdet med rehabilitering som effektivt og effektivt.</p>
<p>Samspil mellem kommune og civilsamfund</p>	<p><u>I det korte perspektiv - 2015:</u> Målet er, at øge kendskabet til hinanden mellem frivillige, institutioner på tværs af alder, foreninger m.fl.</p> <p><u>I det lange perspektiv – ved udgangen af 2017:</u> "Mindset" overalt i CSO er, at det er en naturlig del af hverdagen at inddrage frivillige i den kommunale opgaveløsning, så der kan skabes nye, endnu bedre og anderledes tilbud til gavn for borgerne.</p>	<p><u>2015:</u> De første konkrete initiativer er allerede i gang, disse skal fastholdes og udvikles:</p> <ul style="list-style-type: none"> - På plejecentret Lützensvej og Bjergbyparken inddrager de lokalområdet i plejecentrenes hverdag for at øge kendskabet til hinanden. Målet er, at både ansatte og frivillige oplever, at de bidrager til en gladere, mere aktiv hverdag for borgerne på plejecentrene. - I Korsør dannes et Lokalt netværk. Målet er, at øge kendskabet til hinanden på tværs, at afdække behov og ikke mindst at udvikle metoder til kontakt og dialog. <p>Der er behov for en "Guide til godt samarbejde" mellem frivillige og ansatte i Center for Sundhed og Om-sorg.</p> <ul style="list-style-type: none"> - Der udarbejdes en pixi-pjece med fem til syv overordnede emner omkring det gode samarbejde. I pjecen beskrives ansvar, respekt for faglighed, signaleret åbenhed, ligeværdighed, forsikringer, retssikkerhed, tavshedspligt, straffeattest m.m. <p><u>Ved udgangen af 2017:</u> Borgerne skal opleve en øget livskvalitet. Samtidig skal både medarbejderne og de frivillige engageres og føle sig involveret, anerkendt og attraktive.</p>

		<p>Effektmål: At frivillige og andre samarbejdspartnere involveres i velfærdstilbuddene i Center for Sundhed og Omsorg.</p>
Velfærdsteknologi	<p>At implementere Slagelse Kommunes velfærdsteknologiske Strategi 2014-2017; "Det gode liv – velfærdsteknologi for dig", for derved at:</p> <p>Understøtte det gode liv hos borgeren gennem anvendelse af velfærdsteknologi, således at borgeren opnår hel eller delvis uafhængighed af andres hjælp</p> <p>En understøttelse af det gode arbejdsliv gennem brug af velfærdsteknologi, således at medarbejderne undgår slid, får styrket faglighed og en lettere tilgang til information.</p>	<p>Igangsætte af aktiviteter indenfor hvert af den velfærdsteknologiske strategis fire indsatsområder; sundhedsteknologi, frihedsteknologi, organisationsteknologi og velfærdsteknologisk understøttelse.</p> <p>Effektmål: 80 % af alle medarbejdere på plejecentre og i hjemmeplejen har gennemgået et uddannelsesforløb i velfærdsteknologi i 2017.</p> <p>Graden af anvendelse af velfærdsteknologi på plejecentre, i borgerens eget hjem og til understøttelse af arbejdsgange er øget i 2017.</p>
Fremtidssikring af bygningsmassen	<p>Afhændelse af overflødig bygningsmasse på hhv. pleje- samt ældreboligområdet.</p>	<p><u>I 2015:</u> Udarbejdelse af handleplan for tilpasning af boligmasse på pleje- og ældreboligområdet. Konkret skal der laves aftaler med de relevante boligelskaber samt tilpasning i antallet af plejeboliger.</p> <p><u>Ved udgangen af 2017:</u> Er vedtaget en strategi for pleje- og ældreboligområdet langsigtet udvikling. Dette skal ske med udgangspunkt i kommunens bosætningspolitik.</p> <p>Strategien skal indeholde:</p> <ul style="list-style-type: none"> - Udviklingen frem mod en fremtidssikret bygnings- og boligmasse på pleje- og ældreområderne – implicit en indbygget fleksibilitet og omstillingsmulighed mhp. at sikre en løbende fremtidig kapacitets- og behovs tilpasning. - En "tiltrækningsstrategi" - branding - af plejeboligområdet, der

		<p>øger efterspørgslen efter plejeboliger fra borgere fra kommunen og borgere fra andre kommuner.</p> <p>Effektmål:</p> <ul style="list-style-type: none"> - Huslejetab reduceres med 3 mio. kr. i 2015 og yderligere 3 kr. i 2016 samt yderligere 3 mio. kr. i 2017. Dette under forudsætning af, at der sker investeringer – eks. vis låneindfrielse. - At der sker en øget efterspørgsel efter pleje- og ældreboliger i Slagelse Kommune ved udgangen af 2017.
<p>Sundhed og forebyg- gelse</p>	<p>Øge sundheden blandt borgerne i Slagelse Kommune</p> <p>Øge sundheden specifikt blandt borgerne i CSO</p> <p>Forebygge kroniske sygdomme</p> <p>Undgå forebyggelige indlæggelser</p>	<p>Udarbejdelse og implementering af ny tværgående sundhedspolitik for Slagelse Kommune i samarbejde med øvrige fagområder</p> <p>Implementering af mad- og måltidspolitik samt arbejde med principperne for "det sociale måltid" og fokus på økologi (jf. 2020-plan for økologi)</p> <p>Implementering af aktiviteter ift. bevægelse i hverdagen for borgere og medarbejdere</p> <p>Uddannelse af sundhedsambassadører fra samtlige enheder i CSO</p> <p>Løbende udvikling af indsatser;</p> <ul style="list-style-type: none"> - ud fra en rehabiliterende tankegang - med et forebyggende sigte <p>Effektmål:</p> <ul style="list-style-type: none"> - Forbedret sundhedstilstand blandt borgerne – herunder borgere indenfor CSO – i år 2017. - Sundhedsprofil 2017 - Skolebørnsundersøgelse 2018

Ovenstående udviklingsmål vil blive yderligere konkretiseret i de kommende virksomhedsaftaler, som alle virksomheder i CSO skal indgå. Disse aftaler tager udgangspunkt i nærværende udviklingsaftale, og vil beskrive den konkrete udmøntning af heraf.