

BUDGETOP- FØLGNING 4 2019



Bilag 1

Økonomiudvalget og Byrådet december 2019

INDHOLD

Indhold	2
1. Forventet resultat på drift og anlæg	3
2. Servicerammen	8
3. Bemærkninger fra udvalgenes budgetopfølgninger	9
4. Bevillingsansøgninger – oversigt	18
5. Likviditetsprognose 2019 – ultimo oktober	20
6. Handleplaner for afvikling af merforbrug	22
7. Anlægsoversigt	23

1. FORVENTET RESULTAT PÅ DRIFT OG ANLÆG

Budgetopfølgningen viser et samlet forventet mindreforbrug på 82,9 mio. kr.

Budgetopfølgning 4 for 2019 bygger på budgetopfølgninger der primo december 2019 er forelagt de enkelte udvalg.

Budgetopfølgningerne baserer sig på de konstaterede forbrug samt forventninger til resten af året. Med baggrund i udvalgenes budgetopfølgninger kan opstilles en resultatopgørelse over det forventede regnskab 2019 som vist i tabel 1.1.

Budgetopfølgningen viser et samlet forventet mindreforbrug på 82,9 mio. kr. Budgetafvigelser på drift/ anlæg er beskrevet i nedenstående, samt under afsnittet Budgetopfølgningen i hovedtal.

DRIFT RESUME

Figur 1.1. Forventet resultat 2019, drift (mio. kr.)



GENEREL UDVIKLING I UDGIFTER

Overordnet set viser budgetopfølgningen, der er styr på økonomien – der forventes et forbrug på 5,172,6 mia. og et mindreforbrug på 6,7 mio. kr. – svarende til 0,13 % af det samlede budget på 5,179,3 mia. Der er dog variationer inden for de enkelte udvalg.

Opfølgningen viser i forhold til budgetopfølgning 3 et fald i de samlede forventede udgifter på 15,6 mio. kr.

De budgetudfordrede områder specialundervisning og særlig børn og ungeområdet har oplevet en yderlig stigning på henholdsvis 1,5 og 12,9 mio.kr. Øvrige områder har et lille fald (tabel 1.1).

Det forventede merforbrug på budgetudfordrede områder modsvares dog af mindreforbrug på andre områder, så det samlede forventede mindreforbrug på driften udgør på 7,9 mio. kr.

STATUS BUDGETUDFORDREDE OMRÅDER

Der forventes nu et merforbrug på de budgetudfordrede områder på i alt 66,5 mio. kr. – en stigning på 11, mio. kr. sammenlignet med budgetopfølgning 3.

Områderne er udfordret af forskellige forhold:

Arbejdsmarkedsområdet

Flere borgere tilkendes førtidspension, fleksjob, samt tilgang i borgere på sygedagpenge

Handicap og psykiatriområdet

Flere borgere med forskellige handicaps og især psykiske lidelser har brug for mere støtte

Børn- og ungeområdet

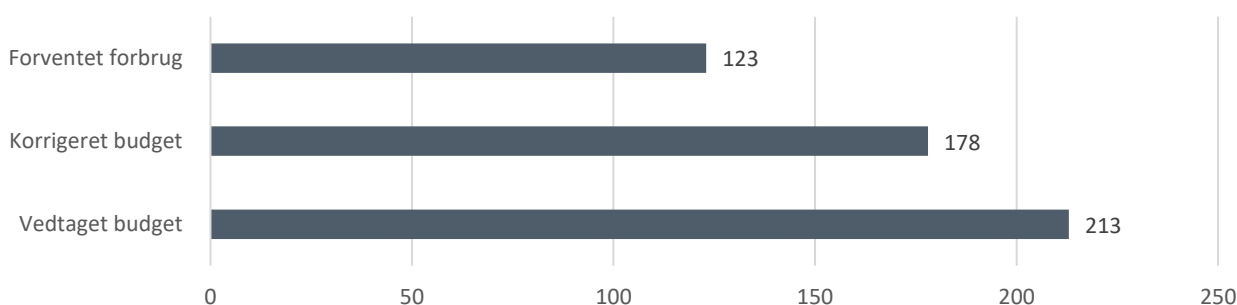
Flere børn og unge kræver forebyggende foranstaltninger, samt anbringelse på døgninstitution/plejefamilier

Skoleområdet

Der er iværksat en række tiltag for at nedbringe merforbruget, som ser ud til at virke – men det ser ud til at der fortsat er en tendens med et stigende antal børn.

ANLÆG RESUME

Figur 1.2. Forventet resultat 2019, anlæg (mio. kr.)



På anlæg forventes et forbrug på netto 123 mio. kr. et fald på anlægsudgifterne på godt 18 mio. kr. Det skyldes blandt andet, at en række af de lidt større anlægsprojekter ikke har den forventede fremdrift f.eks. Campus, Svømmehal og daginstitution Firkløveren.

Tabel 1.1. Budgetudfordrede områder

Social- og beskæftigelsesudvalget (4,9 mio. kr.)

- Førtidspensioner
- Sygedagpenge
- Fleksjob

Børn- og ungeudvalget (34,6 mio.kr.)

- Forebyggende foranstaltninger – Øget tilgang af småbørn som kræver indsat på et tidlig tidspunkt, samt stigning i udgiften pr. barn
- Døgninstitutioner og familiepleje – her forventes en yderligere stigning i antal børn og unge har behov for anbringelse
- Specialundervisning (5,4 mio.kr.)

Udvalget for specialiseret borgerindsatser (21,6 mio. kr.)

- Flere borgere har brug for støtte

BUDGETOPFØLGNINGEN I HOVEDTAL

Det fremgår af resultatopgørelsens (tabel 1.1) kolonne 4, at der forventes et driftsoverskud på 66,6 mio. kr. (A) Dette overskud skal anvendes til at finansiere anlæg og afdrag på lån.

Det samlede skattefinansierede resultat er et underskud på 55,8 mio. kr. (B), mens det brugerfinansierede område forventes at have et overskud på 4,7 mio. kr. (C)

Tabel 1.1. Resultatopgørelse for 2019

Resultatopgørelse (mio. kr.)	Oprindeligt Budget 2019 (2)	Korrigeret Budget 2019 (3)	BO4 Forventet regnskab 2019 (4)	Afvigelse BO4 2019 (5)	BO3 Forventet regnskab 2019 (6)	BO2 Forventet regnskab 2019 (6)	BO1 Forventet regnskab 2019 (6)
Det skattefinansierede område							
Indtægter (skatter, tilskud og udligning)	-5.224,0	-5.224,0	-5.240,1	-16,1	-5.206	-5.206	-5.227
Driftsudgifter (excl. Forsyningsvirksomhed)	5.091,2	5.179,3	5.172,6	-6,7	5.181	5.156	5.105
Driftsresultat før finansiering	-132,8	-44,7	-67,5	-22,8	-25	-50	-122
Renter m.v.	2,1	2,1	0,9	-1,2	1	1	1
(A) Resultat af ordinær driftsvirksomhed	-130,7	-42,6	-66,6	-24,1	-25	-50	-122
Anlægsudgifter (excl. Forsyningsvirksomhed)	212,6	178,3	122,5	-55,8	153	135	212
(B) Resultat af det skattefinansierede område	81,9	135,7	55,8	-79,9	128	85	90
(C) Resultat af brugerfinansieret område	-1,1	-1,1	-4,7	-3,6	-4	-4	-1
Resultat i alt	80,8	134,6	51,1	-83,5	124	81	89

Sammenholdt med det korrigerede budget er der tale om en forbedring af det samlede resultat med 83,5 mio. kr. (kolonne 5), hvilket primært kan henføres til færre anlægsudgifter, merindtægter, og udvalg som har afreporteret et større mindreforbrug .

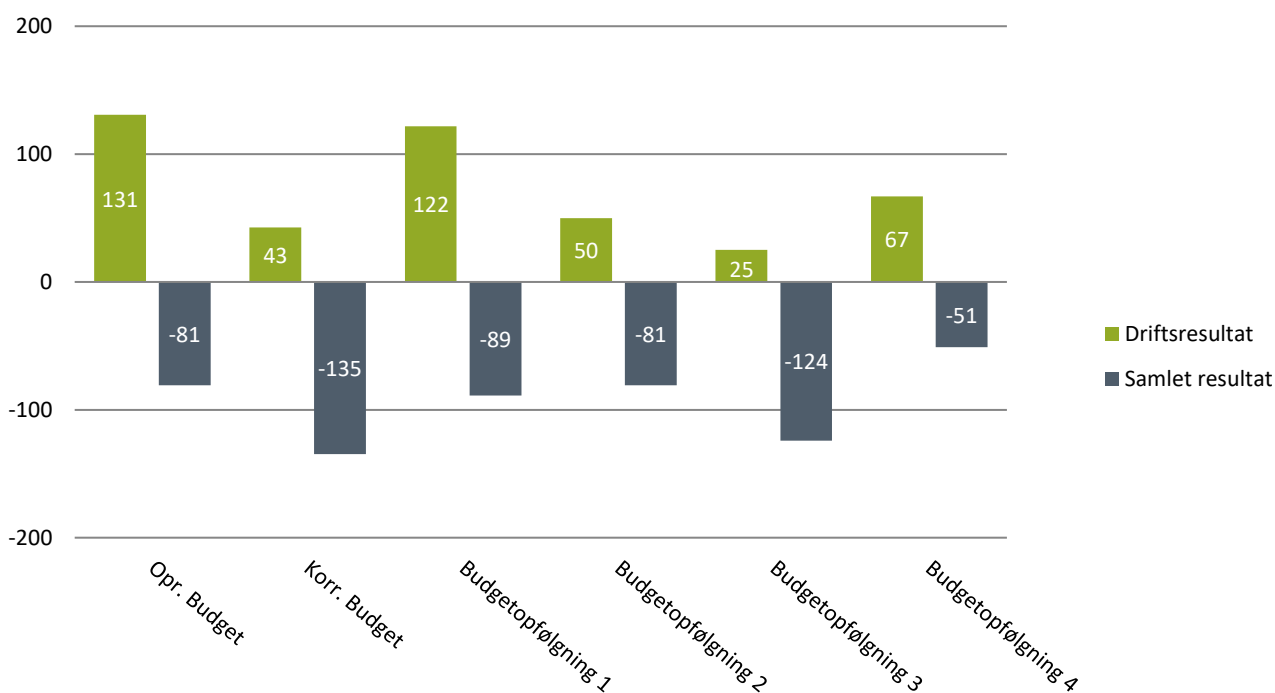
I kolonne 6 er vist forventet regnskab ved Budgetopfølgning 1,2 og 3.

Kolonne 3 (Korrigeret budget) indeholder overførsel af mer- og mindreforbrug fra 2018 til 2019, samt tilpasning af budget til anlæg godkendt på Byrådet i juni.

Udviklingen i resultat følges i budgetopfølgningerne hen over året, som vist i den efterfølgende figur 1.3. Det korrigerede budget afspejler de bevillinger, der p.t. er givet enten i det oprindeligt vedtagne budget eller som til-lægsbevillinger.

Udviklingen fra budgetopfølgning 1 til 4 viser, at driftsresultatet er faldende – men på grund af det lavere anlægsbudget er det samlede resultat forbedret med 29,7 mio.kr.

Figur 1.3. Resultatopgørelse 2019, mio. kr.



UDVALGENES DRIFTS- OG ANLÆGSOVERSIGTER

På baggrund af de vurderinger, der er forelagt fagudvalgene viser nedenstående tabel 1.2. det korrigerede budget og forventet forbrug 2019.

Budgetopfølgningen viser merforbrug på drift (tabel 3) i forhold til det korrigerede budget for 3 udvalg:

- Social- og Beskæftigelsesudvalget: 3,6 mio. kr.
- Udvalget for Specialiserede Borgerindsatser: 16,5 mio. kr.
- Børne- og Ungeudvalget: 29,0 mio. kr.

For øvrige udvalg er der tale om mindreforbrug 55,7 mio.kr., som bevirker, at det samlede forventede forbrug på drift stiger til et mindreforbrug på 6,7 mio.kr.

I mindreforbruget under Økonomiudvalget indgår ikke længere pulje til aktivitetsbestemt medfinansiering på 15,4 mio. kr., Puljen søges overført til Indtægter (politikområde 1.2), så puljen(budget) placeres der hvor udgiften afholdes (Tilskud og Udligning).

Anlægsudgifterne (tabel 1.3) forventes at blive 55,8 mio. kr. lavere end det korrigerede budget og det skyldes hovedsageligt at en række større anlægsprojekter ikke siden medio 2019 har den fremdrift som forventet.

Det mindre forbrug skyldes blandt andet indtægter på, 10,9 mio.kr., hvor udgiften først afholdes i 2020.

For det brugerfinansierede område (tabel 1.4) ventes et overskud på 3,6 mio. kr.

Tabel 1.2. Driftsudgifter fordelt på udvalg

Driftsudgifter (1.000 kr.)	Oprindeligt Budget 2019 (2)	Korrigeret Budget 2019 (3)	BO4 Forventet regnskab 2019 (4)	Afvigelse BO4 2019 (5)	BO3 Forventet regnskab 2019 (6)	BO2 Forventet regnskab 2019 (6)	BO1 Forventet regnskab 2019 (6)
1 Økonomiudvalget	487	482	457,1	-24,9	456,5	456,4	486,4
2 Social- og Beskæftigelsesudvalget	1.323	1.308	1.312,0	3,6	1.313,6	1.315,2	1.302,2
3 Miljø- og Plan- og Landdistriktsudvalget	31	44	34,8	-9,3	38,1	39,2	30,6
4 Udvalget for Specialiserede Borgerindsatser	425	458	474,6	16,5	475,1	471,9	448,2
5 Kultur- og Fritidsudvalget	96	100	94,9	-5,3	97,8	98,8	96,2
6 Erhvervs- og Teknikudvalget	321	340	328,0	-11,9	333,1	333,1	321,1
7 Forebyggelses- og Seniorudvalget	1.061	1.079	1.074,6	-4,3	1.080,6	1.068,2	1.061,4
8 Børne- og Ungeudvalget	1.346	1.368	1.396,5	29,0	1.386,2	1.372,8	1.358,8
I alt	5.090	5.179	5.172,6	-6,7	5.181,0	5.155,6	5.104,9

Note: Ekskl. brugerfinansieret forsyningsvirksomhed

Tabel 1.3. Anlægsudgifter fordelt på udvalg

Anlægsudgifter (1.000 kr.)	Oprindeligt Budget 2019 (2)	Korrigeret Budget 2019 (3)	BO4 Forventet regnskab 2019 (4)	Afvigelse BO4 2019 (5)	BO3 Forventet regnskab 2019 (6)	BO2 Forventet regnskab 2019 (6)	BO1 Forventet regnskab 2019 (6)
1 Økonomiudvalget	26	28	6,9	-21,2	5	-6	22
2 Social- og Beskæftigelsesudvalget	0	0	0,0	0,0	0	0	0
3 Miljø- og Plan- og Landdistriktsudvalget	10	3	1,4	-1,1		2	10
4 Udvalget for Specialiserede Borgerindsatser	0	2	0,1	-1,8	0	0	0
5 Kultur- og Fritidsudvalget	27	13	7,2	-5,7	12	5	27
6 Erhvervs- og Teknikudvalget	68	78	66,7	-11,4	74	70	68
7 Forebyggelses- og Seniorudvalget	3	4	0,8	-3,6	12	11	3
8 Børne- og Ungeudvalget	79	50	39,3	-11,1	48	53	82
I alt	213	178	122,5	-55,8	153	135	212

Tabel 1.4. Brugerfinansieret område fordelt på drift/anlæg

Brugerfinansieret område (1.000 kr.)	Oprindeligt Budget 2019 (2)	Korrigeret Budget 2019 (3)	BO4 Forventet regnskab 2019 (4)	Afvigelse BO4 2019 (5)	BO3 Forventet regnskab 2019 (6)	BO2 Forventet regnskab 2019 (6)	BO1 Forventet regnskab 2019 (6)
Drift	-1	-1	-4,7	-3,6	-4	-4	-1
Anlæg	0	0	0,0	0,0	0	0	0
I alt	-1	-1	-4,7	-3,6	-4	-4	-1

2. SERVICERAMMEN

Med udgangspunkt i aktuel forbrugsprocent og erfaringer fra tidligere år forventes et forbrug på niveau med den vedtagne serviceramme.

Det fremgår af tabel 2.1, at der med fagudvalgenes forventninger vil være en overskridelse af servicerammen på 60,2 mio. kr.

Erfaringsmæssigt er vurderingen af forbruget i budgetopfølgninger forbundet med stor usikkerhed og forsigtighed i forhold til forventet overførsel til kommende år.

Stab for Økonomi og Digitalisering vurderer med udgangspunkt i den aktuelle forbrugsprocent, som er lavere end tidligere år og erfaringer fra tidligere år, at forbruget på service-

rammen vil ligge på niveau med den vedtagne serviceramme.

SERVICEUDGIFTER I FORHOLD TIL DET OPRINDELIGE BUDGET

I tabel 2.2. er forbrugsprocenten opgjort i forhold til det oprindeligt vedtagne budget for det enkelte år. Forbrugsprocenten ift. det vedtagne budget er især relevant med henblik på at vurdere, om den sanktionsrelevante serviceramme overholdes.

Tabel 2.1. Overordnet styring af servicerammen for 2019, mio. kr.

Budgetopfølgning 4	
Serviceramme til overholdelse - vedtaget budget	3.477.329
Korrektion til serviceramme - midtvejsregulering	-714
Korrigeret serviceramme til overholdelse	3.476.615
Forventet regnskab iflg. fagudvalgene	3.558.346
ETU- Driftsudgifter flyttes til anlæg	-5.383
Pulje til efterregulering af KMF - flyttes til indtægter	-15.393
Overskridelse af serviceramme iflg. forventet Regnskab	60.241
Korrektion ifht. aktuel forbrugsprocent og erfaringer fra tidligere år	-60.241
Forventet overskridelse af serviceramme	0

Tabel 2.2. Forbrugsprocenter ift. det oprindeligt vedtagne budget

	Jan	Feb	Mar	Apr	Maj	Jun	Jul	Aug	Sep	Okt	Nov	Dec
2017	9,9	18,0	25,6	35,1	43,4	51,7	62,2	70,6	78,1	86,1	94,3	100,8
2018	9,0	18,1	24,9	34,2	42,8	51,2	61,7	69,4	77,5	85,5	93,5	100,8
2019	7,8	17,1	26,2	34,3	42,5	50,1	60,8	68,1	76,5	84,2		

3. BEMÆRKNINGER FRA UDVALGENES BUDGETOPFØLGNINGER

I det følgende gives en kort opsummering fra fagudvalgenes Budgetopfølgning 4 for 2019.

ØKONOMIUDVALGET

INDTÆGTER

Der forventes merindtægt vedr. tilskud og udligning på netto 16,1 mio.kr. kr. Merindtægterne relaterer sig til midtvejsregulering 2019, ekstra tilskud, samt at afsat pulje til efterregulering af beskæftigelsestilskud i år kommer ud med et mindreforbrug.

Tabel 3.1 viser hvordan de 16,1 mio. kr. kan specificeres.

Efterregulering af beskæftigelsestilskuddet for 2018/2019 er mindre end forventet. Puljen har derfor et mindreforbrug på 12,0 mio. kr.

I forbindelse med finansloven for 2019 blev der afsat overgangstilskud i 2019/2020 til kommuner som blev ramt af ændringer i aldersbestemt udgiftsbehov – en merindtægt på 3,420 mio. kr. Desuden blev der afsat ekstra midler til bekæmpelse af ensomhed - en merindtægt på 1,5 mio. kr.

Lov og cirkulærepragrammet for 2020-2023 har også afledt effekt til 2019 - en merindtægt på 5,088 mio. kr. i 2019.

Tabel 3.1. Merindtægter vedrørende tilskud og udligning (1.000 kr.)

Merindtægter	
Udligning - Kollektiv modregning skattestigninger	240
Midtvejsregulering - Lov & cirkulære m.m.	-5.088
Ekstra tilskud i 2019/2020 -ændring aldersbestemt udgiftsbehov	-3.420
Tilskud til bekæmpelse af ensomhed	-1.500
Midtvejsregulering beskæftigelsestilskud	2.960
Pulje til imødegåelse af efterreguleringer beskæftigelsestilskud	-15.000
Diverse reguleringer ejendomsskat, dødsboskat, skrå skatteloft	70
Merindtægt i alt	-21.738
KMF – hensættelse af yderligere budget (efterregulering på 21 mio.kr.)	5.600
Netto merindtægt	-16.138

Tabel 3.2. Pulje til efterbetalinger på kommunal medfinansiering (1.000 kr.)

Efterbetalinger på kommunal medfinansiering, pulje	
Nuværende budget	15.400
Forhøjelse af budget	5.600
Budget til imødegåelse af efterbetaling	21.000

EFTERREGULERING KOMMUNAL MEDFINANSIERING

Social- og indenrigsministeriet har præciseret, at efterreguleringer vedr. Kommunal medfinansiering skal konteres under tilskud/udligning – derfor søges budget på 15,4 mio. kr. afsat under politikområde Administration

(1.2) flyttes til politikområde Finansiering (1.4). Det afsatte beløb søges forhøjet med yderligere 5,6 mio. kr. – beløbet finansieres af merindtægter på skatter og tilskud udligning.

RENTER

Nettoudgiften til renter forventes at falde med 1,2 mio.kr. fra budgetlagt 2,1 mio. kr. til 0,9 mio.kr.

Faldet skyldes både lavere renteindtægter og –udgifter, samt restprovenu vedr. salg af KMD ejendomme på 0,8 mio. kr.

DRIFT

For udvalgets samlede driftsområder forventes et mindreforbrug på 24,9 mio. kr. Når der korrigeres for mindreforbrug på puljen til kommunal medfinansiering på 15,4 mio.kr. har der siden sidste budgetopfølgning været en stigning i mindreforbruget på 15. mio.kr.

På tværgående drift forventes en mindredgift på 13,3 mio.kr. Det øvrige mindreforbrug fordeles sig på en række budgetenheder, hvoraf

et mindreforbrug på 5,4 mio. kr. vedr. It projekter, samt 2,4 mio. kr. på kontorelever og fraværsreduktioner, 5,4 mio.kr. på interne forsikringer, og støtte boligbyggeri 2,8 mio.kr.

På administrationsbidrag – salg af pladser forventes et mindreindtægt på omkring 3,7 mio. kr. Det tyder ikke på at forventninger til salg og forhøjelse af indtægtsbudget på 5,5 mio. kr. kan indfris.

ANLÆG

For udvalgets anlæg forventes et mindreforbrug på anlæg samt merindtægt på køb og salg på netto 17,4 mio. kr.

Det forventede resultat kan primært henføres til:

- Anlægspulje - udisponerede midler på 2,8 mio. kr.
- Udvikling af Korsør/Strandparken 5,8 mio. kr.
- Campus 8,2 mio. kr.
- Salg af arealer –Tidselbjerg og alm. boligbyggeri -13,6 mio. kr.
- Salg af arealer og Kina/Japanvej 10,5 mio. kr.

SOCIAL- OG BESKÆFTIGELSESDVALGET

Social- og Beskæftigelsesudvalget forventes i 2019 at have et samlet merforbrug på 3,9 mio. kr. – et fald på 3 mio. kr. i forhold til budgetopfølgning 3.

Hovedårsagerne til det forventede merforbrug er en stigning i antallet af sygedagpengemodtagere og jobafklaring, samt en stigning i antal tilkendte førtidspensioner, blandt andet som konsekvens af indsatser og projekt kørt i Jobcentret. Områder oplever fortsat stigning i udgifterne ifht. budgetopfølgning 3.

- Dagpenge til forsikrede ledige på ca. 4,3 mio. kr.
- Revalidering på 3,5 mio. kr.
- Seniorjob og STU 3,2 mio.kr.

I hovedtræk kan nævnes, at der forventes:

Mindreforbrug til

- integrationsydelse på ca. 5,3 mio. kr.
- Integrationsprogram 5,8 mio.kr.
- Kontanthjælp og uddannelseshjælp på ca. 14, 6 mio. kr. (færre modtager end forventet)

Merforbrug til

- Flere førtidspensioner end budgetteret ca. 14,3 mio. kr.
- Flere sygedagpengemodtagere, hvilket giver et merforbrug på 11,5 mio. kr.
- Flere i fleksjob end oprindeligt beregnet, hvilket giver et merforbrug på ca. 15,9 mio. kr.
- flere Jobafklaringsforløb end oprindeligt budgetlagt, hvilket giver et merforbrug på 1,7 mio. kr.

MILJØ-, PLAN- OG LANDDISTRIKTSUDVALGET

Der forventes i 2019 et mindreforbrug for driftsudgifterne på 12,9 mio. kr., heraf udgør det brugerfinansierede område 3,6 mio. kr.

Der er udisponerede pulje til landdistriktsudvikling og byfornyelse på 2,8 mio. kr., samt færre udgifter til borgerstyrede projekter end budgetlagt (0,5 mio. kr.).

På færgerne forventes et mindreforbrug på 1,8 mio. kr. som er planlagt overført til 2020 til vedligeholdelse af færgerne.

For det brugerfinansierede område skyldes afvigelsen, at indtægter på ca. 3,6 mio. kr. vedr. 2018 først er bogført i 2019.

UDVALGET FOR SPECIALISEREDE BORGERINDSATSER

Der forventes samlet for udvalget et merforbrug på 16,5 mio. kr. på driften – et fald på 0,5 mio. kr. ift. sidste budgetopfølgning, som skyldes et større mindreforbrug på virksomhederne, samt myndighed for Rusmiddel.

På Myndighedsområdet forventes fortsat et merforbrug på 21,69 mio. kr. en stigning på 2

mio. kr. – som kan henføres til efterbetaling på Kofoedsminde.

Samtidig er der forhold som kan påvirke resultatet yderligere i negativ retning.

Tabt sag i ankestyrelse kan betyde en ekstra udgift på 2,5 mio. kr.

Samlet set vil merforbruget kunne stige med yderligere 2,5 mio. kr.

Merforbruget skyldes primært stigende udgifter på botilbudsområdet, §85 støtte, BPA ordninger (borgerstyret personlig assistance) samt STU området (særligt tilrettelagt ungdomsuddannelse).

Generelt oplever Myndigheden i stigende omfang en høj grad af kompleksitet i borgernes behov for hjælp og støtte. En tendens som også ser hos borgere der i forvejen modtager hjælp og støtte, og som presser Myndighedsbudgettet. Samtidig stilles der skærpede krav til virksomhederne (institutioner) vedr. deres personaledekning fra både Social Tilsyn Øst og Arbejdstilsynet.

Der er på nuværende tidspunkt ikke noget der tyder på, at udfordringen bliver lavere i 2020 og overslagsårene, da der fortsat opleves et stort pres på foranstaltningsområderne.

Byrådet har i juni 2019 godkendt, at der ned sættes et § 17.4 Udvalg for mental sundhed og trivsel som skal komme med forslag til bedre mental sundhed og trivsel for borgerne i Slagelse kommune og dermed på sigt færre borgere som har brug hjælp/støtte.

På virksomhedsområdet og tværgående enheder forventes et samlet mindreforbrug på 2,4 mio. kr.

På myndighedsdelen følges udviklingen tæt og tabel 3.3 og figur 3.1 viser udviklingen i antal helårspersoner fra budgetopfølgning 2 til 3. Hvor der har været en stigning samlet på 4 helårspersoner.

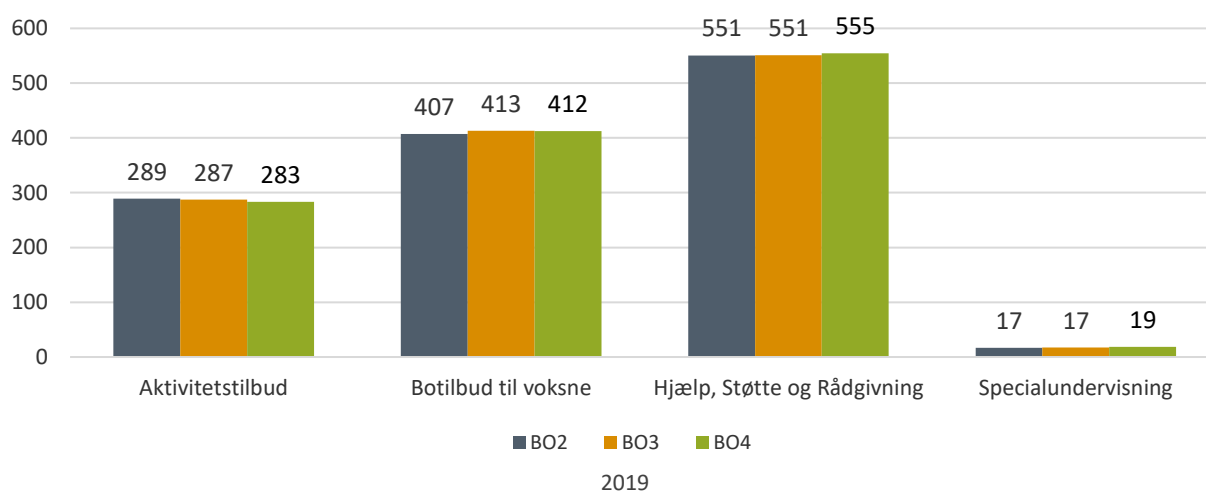
Pga. ændringer i opgørelsesmetode m.m. har det ikke været muligt, at vise udviklingen i forhold til det oprindelige budgetgrundlag.

Tabel 3.3. Aktivitetstal, beløb i 1.000 kr.

	BO2		BO3		BO4	
	Antal	Gns.pris	Antal	Gns.pris	Antal	Gns.pris
Aktivitetstilbud	289	148	287	148	283	150
Aktivitets- og samværstilbud (§ 104)	150	181	150	180	148	182
Beskyttet beskæftigelse (§ 103)	139	113	137	113	135	114
Botilbud til voksne	407	621	413	619	412	630
Botilbud for personer med særlige sociale problemer (§110)	40	223	42	217	45	222
Botilbud til længerevarende ophold (§ 108)	45	1.015	46	996	45	1.081
Botilbud til midlertidige ophold (§ 107)	117	665	119	658	119	677
Botilbud i almene boliger (§ 105/85)	201	591	201	597	200	596
Friplejeboliger	4	473	4	471	4	471
Hjælp, Støtte og Rådgivning	551	166	551	163	555	166
Støtte til individuel befordring (§ 117)	4	29	4	31	2	42
Ledsageordninger (§ 97)	160	27	163	27	165	28
Kontaktperson for døvblinde (§ 98)	7	45	5	50	5	55
Tilskud til personlig og praktisk hjælp (§ 95)	3	552	3	552	3	598
Borgerstyret Personlig Assistance (§ 96)	13	991	13	1.000	13	1.123

Tilbud til udvikling af færdigheder (§ 85)	364	198	363	193	368	192
Specialundervisning	17	347	17	339	19	315
Ungdomsuddannelse for unge med særlige behov (§ 1.1)	17	347	17	339	19	315
I alt	1.264	1.268	1.268	1.268	1.269	1.269

Figur 3.1. Udvikling i aktiviteter fordelt på hovedområder, antal helårspersoner



KULTUR- OG FRITIDSUDVALGET

Kultur- og Fritidsudvalget forventes i 2019 at have et mindreforbrug for driftsudgifterne på 5,3 mio. kr., og for anlæg på 5,7 mio. kr.

DRIFT

Mindreforbrug relatere sig til forskellige projekter som skal afvikles i 2020 til 2024 – herunder egnsteater og ungeprojekt, samt Dansk Kulturarv. Biblioteket forventer et mindreforbrug 1,0 mio.kr., som forventes anvendt til etablering af åbent bibliotek

ANLÆG

Der blandt andet mindreforbrug på 4,9 mio. kr. på anlægsprojekt Svømmehal og 1,0 mio.kr. på motocross ved Stignæs .

ERHVERVS- OG TEKNIKUDVALGET

Der forventes i 2019 et mindreforbrug på drift på 11,9 mio. kr. og for anlæg på 11,4 mio. kr.

Havne

Der forventes et mindreforbrug på 1,1 mio. kr. som er disponeret til katodisk beskyttelse af havneanlæg i 2020.

Drift og teknik

Der forventes mindreforbrug på 5,0 mio. kr. som primært kan henføres til vintervedligeholdelse og vejbelysning.

Kommunale ejendomme

Der er vedligeholdelsesudgifter (tagudskiftning m.m) på forskellige bygninger som har karakter af anlægsudgifter på 5,4 mio.kr. som søges konverteret til anlæg.

FOREBYGGELSE- OG SENIORUDVALGET

Der forventes i 2019 et mindreforbrug for drift på 4,3 mio. kr. – en stigning 2,7 mio. kr. i forhold til budgetopfølgning 3.

Myndighed

Der forventes fortsat merforbrug på udgifterne på Myndigheden på områderne hjemmeplejen og hjemmesygeplejen – der forventes på disse 2 områder et merforbrug godt 6,7 mio. kr. Et fald på 2,2 mio.kr. ifht. til sidste budgetopfølgning.

På mellemkommunale betalinger og hjælp efter servicelovens §94 og §95 forventes et netto merforbrug på 4,5 mio.kr.

Aktivitetsbestemt medfinansiering

For den aktivitetsbestemte medfinansiering indføres i 2019 et nyt Landspatientregister, som gør, at der i en periode ikke kan ske afregning for KMF, og kommunerne vil heller ikke have løbende adgang til data om udviklingen i KMF. Derfor vil regeringen give kommunerne budgetsikkerhed i 2019 ved, at betalingen for KMF sker med udgangspunkt i

Erhverv og turisme

På Korsør Erhvervspark forventes et mindreforbrug på 0,8 mio. kr. Der er modtaget 4,0 mio.kr. i tilskud fra Fonden Storebælt udstillingscenter til Isbådsmuseet. Anvendelse af tilskuddet vil blive afklaret primo 2020.

ANLÆG

Der har været en stigning i mindreforbruget på 9,6 mo.kr. til 11,4 mio. kr.

Mindreforbruget på fordeler sig over en række forskellige anlægsprojekter.

den enkelte kommunes budget for 2019. Det betyder at budgettet på 321 mio. kr. som udgangspunkt svarer til udgiften i 2019, og at der derfor ikke vil være afvigelse på dette område.

Området kommer dog alligevel ud med et forventet merforbrug på 1,4 mio. kr., som følge af efterregulering for 2018.

Det betyder, at området er udfordret, og der kun opnås budgetbalance pga. mindreforbrug på elevområdet, som er delvis disponeret til optagelse af flere elever i 2020.

På anlæg forventes der mindreforbrug på i alt 3,6 mio.kr. - herunder ombygning af Hjemmet ved Norden på 1,8 mio. kr. og træningsfaciliteter 1,0 mo.kr.

BØRNE- OG UNGEUDVALGET

For Børne- og Ungeudvalget forventes samlet et merforbrug for drift på 28,9 mio. kr. – en stigning på 12.49 mio. kr. siden sidste budgetopfølgning.

Det er fortsat specialundervisning og det specialiserede børn- og ungeområde, der presser overholdelsen af budgetterne.

For specialundervisningen ventes et merforbrug på 5,4 mio. kr. som følge af højere aktivitet end budgetteret, og for det specialiserede børn- og ungeområde ventes et merforbrug på 34,6 mio. kr.

På dagtilbud forventes et samlet mindreforbrug på 4,3 mio. kr., som fordeler sig på børnehaver og dagplejen.

Sundhedspleje og Tandpleje kommer ud med et mindreforbrug på 3,5 mio. kr., hvoraf de 2,8 mio.kr. vedr. tandplejen.

Skoler

Antallet af elever har været lavere end forudsat og derfor skal nedjusteres budgetter (vippeordning) på følgende:

- Almenskoler: 9,7 mio. kr.
- Stats og private skoler m.m.: 3,1 mio. kr.
- SFO og Klubber: 2,9 mio. kr.

Tabel 3.4 Vippe almenskoler

Almen-skoler	Beløb
Antal elever 5.9.2019	6.545
Antal elever, Budget 2019	6.720
Afvigelse, Fald	- 175
Ændr. i modtageklasser, Fald	- 2
Ændr. i garanti-beløb, Stigning	682
Beregnet vippe i alt kr.	9.741

Tabel 3.5. Bidrag til statslige og private skoler, efterskoler og produktionsskoler

2019 (Beløb i 1.000 kr.)	Budget	Afregning	Afvigelse
Bidrag til statslige og private skoler	73.359	71.955	1.404
Efterskoler og ungdomsskoler	10.790	9.913	877
Produktionsskoler (under 18 år)	2.395	1.537	858
I alt	86.544	83.405	3.139

Specialundervisning

Tabel 3.6 viser udviklingen aktivitetstal udvikling i antal elever pr. september 2016 til september 2019, hvor den store stigning i aktivitet ligger fra 2016-2018.

Der er iværksat handleplan med forskellige initiativer som forventes at have effekt, så det afrapporterede forventede merforbrug på 5,4 mio. kr. som søges finansieret via en bevilling i 2019.

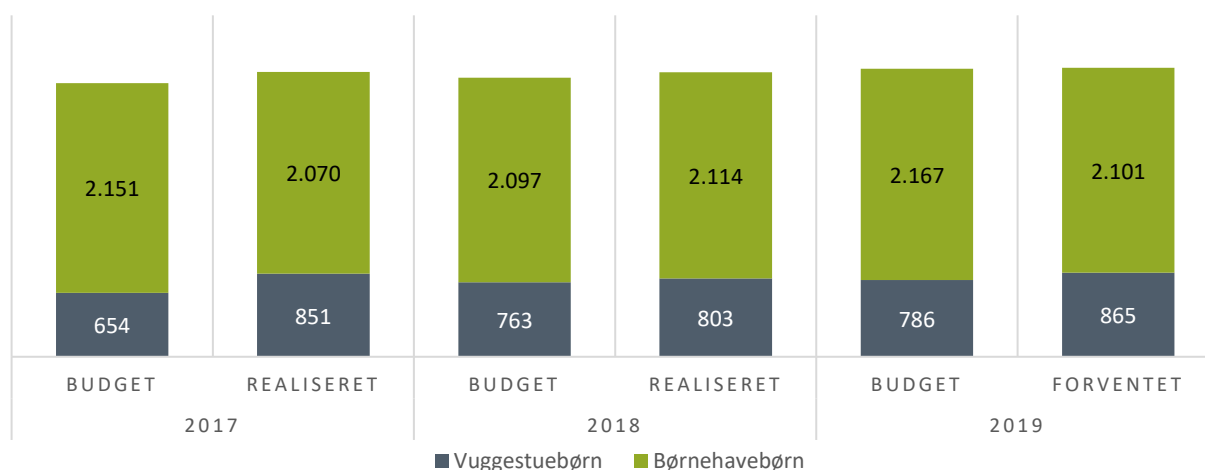
Tabel 3.6. Antal elever, specialundervisning

	September 2016	September 2017	September 2018	September 2019
Undervisning regionale tilbud	9	6	4	9
Egne dagskoler	125	130	132	122
Egne heldagsskoler	94	96	116	113
UV private dagskoler	54	70	73	78
UV private døgnskoler	5	8	8	4
UV dagskoler til kommuner	37	30	35	39
UV døgnskoler til kommuner	2	4	3	4
Autismecenteret skole	74	75	81	77
Eventen og brobygningsklasse	28	37	39	47
STU egen kommune	4	3	3	5
STU andre	2	4	4	8
I alt	434	463	498	506

Dagtilbud

På dagtilbud forventes der på "Vippen" er merforbrug på godt 2, mio. kr., som skal finansieres via kassen. Årsagen til denne regulering skyldes flere indskrevne børn end budgetlagt ved demografireguleringen (forventning om hvor mange børn der skal passes de kommende år).

Figur 3.2 viser at de generelt i perioden 2017 til 2019 er flere børn som skal passes dagtilbud end budgetlagt og der er behov for at kigge på demografireguleringen til den kommende budgetlægning.

Figur 3.2. Budgetlagte og realiserede børnetal på dagsinstitutioner

Det specialiserede børn- og ungeområde

Årsagen til stigningen i det forventede merforbrug er primært en øget tilgang af indsatskrævende småbørn, hvor der fokuseres på

øget forebyggelse. Derfor er disponeringen øget på forebyggende indsatser og plejefamilier. Herudover ses en tendens til øgede gennemsnitspriser på de fleste områder.

Der arbejdes med en række handlinger med henblik på, at fokusere på forebyggende indsatser som fremlagt på Børne- og ungeudvalgets møde d. 3. juni 2019 og seneste på møde d. 11. november 2019. Den økonomiske effekt af disse tiltag, forventes først for alvor at vise sig på længere sigt, hvorfor den ikke

ANLÆG

Der forventes, at et mindreforbrug på 11,1 mio. kr. en stigning på godt 8,5 mio. kr., som

er medtaget i skønnet for forventet forbrug i 2019.

Mange af aktiviteterne på det specialiserede børne- og ungeområde er langvarige aktiviteter, hvor den disponerede udgift er kendt. Der er dog usikkerhed i forhold til udgifterne til akutte anbringelser, som der ikke er disponeret med.

hovedsagelig kan henføres til Skoleudbygning og Daginstitutionen Firkløveren

4. BEVILLINGSANSØGNINGER – OVERSIGT

Tabel 4.1 viser de bevillinger som er søgt til denne budgetopfølgning. Økonomiudvalget og Byrådet tager stilling til om bevillinger skal godkendes og indarbejdes i budgettet.

Tabel 4.2 viser, at der søges bevillinger til både driftsudgifter (Serviceudgifter) og anlægsudgifter. Oversigten viser også, at i 2019-2022 skal 39,6 mio.kr. finansieres via kassen.

Tabel 4.1. Ansøgninger om bevillinger

Nr.	Ansøgninger om bevillinger	Ud-gifts-type	Berørte udvalg	2019	2020	2021	2022
Økonomiudvalget							
1.	Merindtægt på skatter og tilskud/udligning på 21,7 mio.kr. - heraf afsættes yderligere 5,6 mio.kr. til efterregulering KMF	I	ØU (1.4)	-21.738			
		I	ØU (1.4)	5.600			
2.	Mindreudgift nettorenter	I	ØU (1.4)	-1.236			
3.	Ændret konteringspraksis i 2019 - efterreguleringer vedr. KMF skal afholdes under tilskud/udligning -efterreguleringer	S	ØU (1.2)	-15.393			
		I	ØU (1.4)	15.393			
4.	Varetagelse af sekretariat for "Fælles udbud Sjælland" - afsættelse af udgifts og indtægtsbudget	S	ØU (1.2)	-800			
		S	ØU (1.2)	800			
5.	Julehjælp til udsatte familier	S	ØU (1.2)	80			
6.	Udvidelse af administration af køb og salg af arealer og bygninger - finansieres af anlæg (salgsindtægter)	A	ØU (1.5)	-76			
		S	ØU (1.2)	76			
7.	Tilskud til nedsættelse af færgetakster til passagerbefordring via finansloven. Tilføres MPL , samtidig nedsættes indtægter	S	MPL (3.5)	-564			
		S	MPL (3.5)	564			
8.	L&C - bedre brug af data og innovativ brug af data	S	ØU(1.2)	381			
Social- og beskæftigelsesudvalget							
9.	Udgift til ekstern aktør er en administrationsudgift. Budget omplaceres fra overførselsudgift til serviceudgift under ØU	O	SBU (2.01)	-412			
		S	ØU (1.02)	412			
10.	Mindreforbrug på Forsikrede ledige omplaceres til overførelsesudgifter	F	SBU (2.01)	-6.434			
		O	SBU (2.01)	6.434			
11.	Budgetbehov budgetudfordrede område - overførselsudgifter	O	SBU (2.01)	4.941			
Udvalget for Specialiserede Borgerindsatser							
12.	Budgetbehov budgetudfordrede område - handicap & Psykiatri	S	USB (4.1)	21.595			
Erhvervs- og Teknikudvalget							
13.	Flytning af budget fra drift til anlæg vedr. tagudskiftninger	S	ETU (6.3)	-5.383			
		A	ETU (6.3)	5.383			
14.	Omp. af serviceudgifter til overførelsesudgifter - som følge af højere driftsudgifter på bygninger på beskæftigelsesområdet	S	ETU (6.3)	-606			
		O	ETU (6.3)	606			
15.	Fondstilskud - til Isbådsmuseet	S	ETU (6.4)	-3.990			
		S	ETU (6.4)	3.990			
Forebyggelses- og Seniorudvalget							
16.	Tilskud til bekæmpelse af ensomhed	S	FSU (7.1)	1.500			
17.	L&C - stop for betaling af akutpladser	S	FSU (7.1)	396			
18.	Ekstra udgift kommunalmedfinansiering (sygesikring)	M	FSU (7.3)	1.434			

Nr.	Ansøgninger om bevillinger	Ud- gifts- type	Berørte udvalg	2019	2020	2021	2022
Børne- og Ungeudvalget							
19.	UVM Skolepulje 2019 - Pulje til løft af faglig svage elever Nymarkskolen og Skælskør skole 1,4 mio.kr. til hverv skole	S	BUU (8.1)	2.800			
		S	BUU (8.1)	-2.800			
20.	Vippeordning - almen skoleområdet	S	BUU (8.1)	-9.741			
21.	Mindreforbrug på statslige og private skoler	S	BUU (8.1)	-3.139			
22.	Vippeordning -SFO og Klubber	S	BUU (8.1)	-2.863			
23.	Budgetbehov budgetudfordrede område -Specialundervisning	S	BUU (8.1)	5.424			
24.	Vippeordning - Dagtilbud	S	BUU (8.2)	2.307			
25.	Budgetbehov budgetudfordrede område -særligt børn og unge	S	BUU (8.4)	34.652			
I alt til finansiering				39.593	0	0	0

Tablet 4.2. Opsummering af tillægsbevillinger

Områder	2019	2020	2021	2022	I alt
Indtægter/Finans	-1.981	0	0	0	-1981
Serviceudgifter	29698	0	0	0	29698
Overførselsudgifter	11569	0	0	0	11569
Medfinansiering	1434	0	0	0	1434
Anlæg	5307	0	0	0	5307
Forsikrede ledige	-6.434	0	0	0	-6434
Kassefinansiering (+ = forbrug)	39.593	0	0	0	39.593

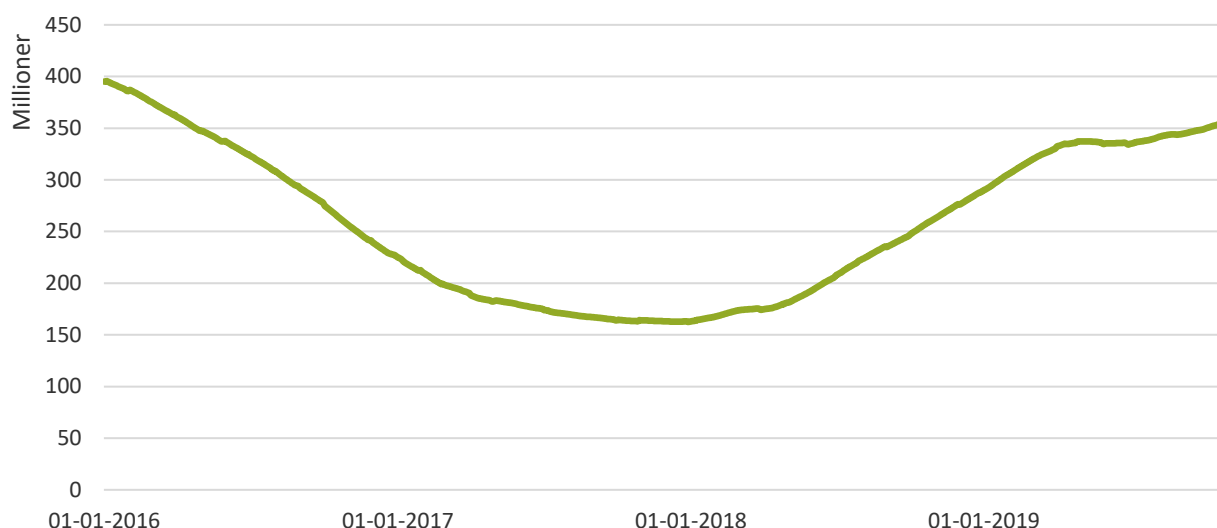
5. LIKVIDITETSPROGNOSE 2019 – ULTIMO OKTOBER

HISTORISK UDVIKLING I KASSEBEHOLDNINGEN 2016 -2019

Fra efteråret 2016 og frem til udgangen af 2017 oplevede Slagelse Kommune et løbende fald i kassebeholdningen. Fra starten af 2018 er udviklingen dog vendt, således at den gennemsnitlige kassebeholdning nu er stigende.

Primo 2019 var den gennemsnitlige beholdning opgjort til 289 mio. kr., hvilket ultimo oktober er steget til 356 mio. kr.

Figur 5.1. Udvikling i 365-dages gns. likviditet (januar 2016 - oktober 2019)



Bemærkning: Den gns. kassebeholdning opgøres altid som et gennemsnit over de sidste 365 dage (daglig kassebeholdning \times 365/365 = gennemsnit).

UDVIKLING I KASSEBEHOLDNINGEN DE SENESTE 12 MDR. OG PROGNOSE FOR DE KOMMENDE 12 MDR.

Den gennemsnitlige kassebeholdning har i de seneste 12 måneder været stigende til 356 mio. kr. pr. ultimo oktober. Det fremgår af figur 5.1, at denne tendens vil fortsætte året ud.

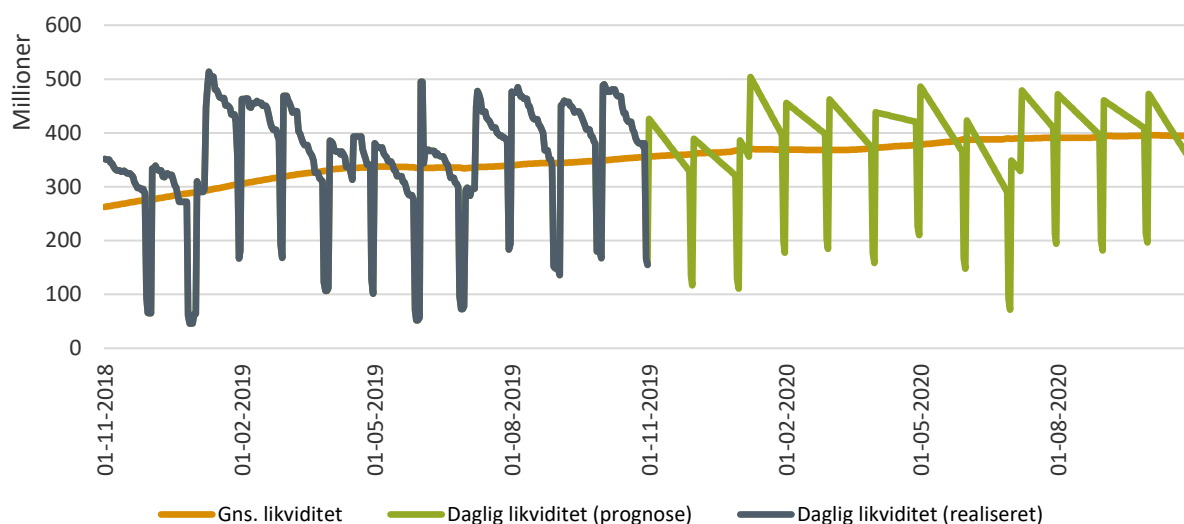
Ved udgangen af 2019 forventes den gennemsnitlige kassebeholdning at være i omegnen af 368 mio. kr.

Likviditetsprognosen tager udgangspunkt i Budgetopfølgning 4, der forelægges Byrådet i august 2019.

På anlægs- og indtægtssiden forudsættes, at Budgetopfølgning 4 holder.

Figur 5.2. viser udviklingen i den daglige kassebeholdning, og som det kan ses er der store udsving med et lille fald.

Figur 5.2. Daglig likviditetsudvikling 2019 (pr. 31.10.19)



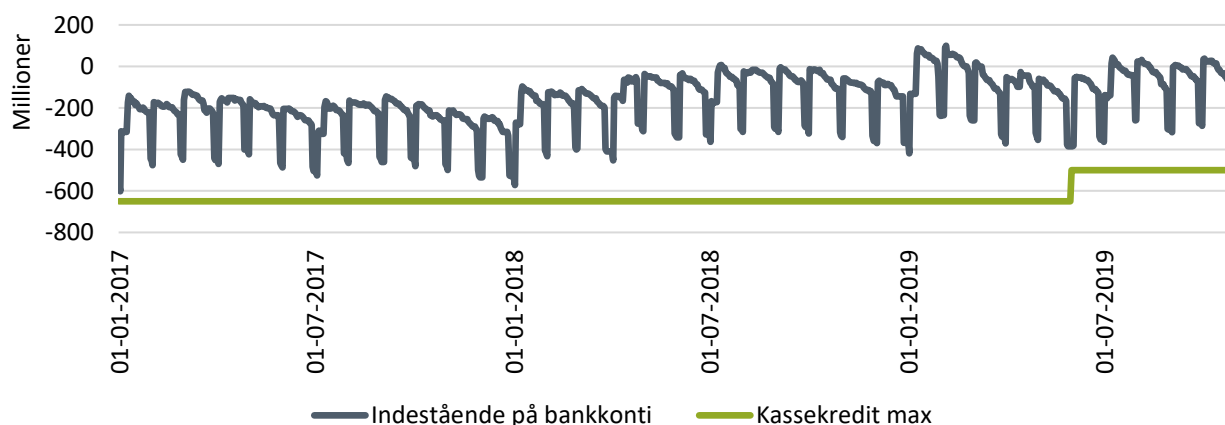
Bemærkning: I daglig kassebeholdning indgår indestående på bankkonti (eks. deponerede beløb), samt likvider placeret i værdipapirer.

UDVIKLING I INDESTÅENDE PÅ BANKKONTI

Byrådet har godkendt i november 2016 godkendt en kassekredit på 650 mio. kr. Den positive udvikling i kassebeholdningen har gjort at kassekrediten i 2019 nedsat til 500 mio. kr.

Figur 5.3 viser den daglige bankbeholdning, som har været stigende siden marts 2018. Det har betydet at træk på kassekrediten er blevet mindre.

Figur 5.3. Udvikling i indestående på bankkonti, pr. 31.10.2019



Bemærkning: I ovenstående graf indgår kun likviditet som står på kommunens bankkonti. Når grafen kommer under 0 trækkes der på kommunens kassekredit.

6. HANDLEPLANER FOR AFVIKLING AF MERFORBRUG

UDVIKLING AF HANDLEPLAN

Tabel 6.1 indeholder handleplaner, der er forelagt fagudvalgene i forbindelse med budgetopfølgning 4.

Sidste kolonne viser forventet merforbrug i 2019 efter iværksættelse af initiativer i handleplanen, som videreføres i 2020.

Tabel 6.1. Forventet merforbrug inkl. handleplan

Område	Dato for opstart af handleplan	Merforbrug - 1. handleplan	Merforbrug 2019 foregående opfølgning	Merforbrug 2019 forventet efter handleplan
1. Økonomiudvalget				
1.2 Administration				
Center for arbejdsmarked og integration	25-05-2019	1.200	1.200	600
7. Forebyggelses- og Seniorudvalget				
7.01 Pleje og Omsorg				
Smedegade Plejecenter	11-04-2019	1.323	718	603
Plejecentret Lützensvej og Quistgården	23-04-2019	825	427	900
Plejecenter Skovvang	22-05-2019	285	192	0
Plejecenter Antvorskov (handleplan under udarbejdelse)	30-09-2019	800	-	-
8. Børne- og Ungeudvalget				
8.01. Skole				
Boeslunde Skole	24-09-2019	162	0	162
Hashøjskolen	18-09-2019	210	0	198
Hvilebjergskole	07-08-2019	448	0	431
Skælskør skole	23-08-2019	650	0	559
8.02. Dagtilbud				
Fredensgade	26-09-2019	130	0	110
Skovbørnehuset	21-09-2019	320	162	135
I alt		6353	2.699	3.698

Bemærkning: For de områder, der i budgetlægningen for 2019 er benævnt "Særligt udfordrede budgetområder", sker opfølgning efter særskilt procedure og materiale i stedet for det almindelige handleplan-koncept. De er derfor ikke indeholdt i oversigten.

7. ANLÆGSOVERSIGT

ANLÆGSUDGIFTER I FORHOLD TIL DET KORRIGEREDE BUDGET

Omfanget af salgsindtægter og givne anlægsbevillinger har indflydelse forbrugsprocenter. I

tabel 7.1 viser forbrugsprocenter opdelt på udgifter og indtægter.

Tabel 7.1. Forbrugsprocenter (akk.) vedr. anlæg ift. det korrigerede budget

2019	Jan	Feb	Mar	Apr	Maj	Jun	Jul	Aug	Sep	Okt	Nov	Dec
Udgifter	0,2%	3,6%	6,1%	10,8%	15,1%	18,7%	23,3%	28,7%	35,7%	47,3%		
Indtægter	26,2%	38,8%	44,7%	47,3%	59,4%	60,9%	64,9%	65,5%	77,0%	109,2%		

Bemærkning: Ekskl. ældreboliger

Tabel 7.2. Afvigelser på anlæg

	Korr. budget 2019	Forventet forbrug ult. oktober 2019	Forventet afvigelse ult. oktober 2019
Økonomiudvalget	28.122	6.903	21.219
IT-teknologi/velfærdsteknologi - pulje	3.000	884	2.116
Flyt Havrebjerg/Klostermark til Nørrevang	421	421	0
Posthus	9.458	9.458	0
Udvikling af Korsør/Strandparken (Halsskov Fægehavn)	16.220	10.389	5.831
Udsponerede anlæg	1.255	0	1.255
Campus	10.748	2.553	8.195
Kinavej/japanvej	-895	-4.276	3.381
Indtægter ifbm. alment boligbyggeri	-7.431	-4.119	-3.312
Udstykning - Tidselbjerget - byggemodning	3.169	1.292	1.877
Udstykning - Tidselbjerget - salg	-10.294	25	-10.319
Korsør Erhvervspark - byggemodning	6.117	1.384	4.733
Korsør Erhvervspark - salg	-2.991	-2.156	-835
Salg af ejendomme og arealer	-4.564	-11.762	7.198
Salg af erhvervsarealer	-1.357	-1.275	-82
Salg vedrørende udstykninger	753	-797	1.550
Forberedelse af opkøb af areal	4.700	4.668	32
Køb og salg af ejendomme mm. rest	-187	214	-401
Miljø-, Plan- og Landdistriktsudvalget	2.500	1.440	1.060
Naturpark i Skælskør	700	17	683

Budgetopfølgning 4 2019

	Korr. budget 2019	Forventet forbrug ult. oktober 2019	Forventet afvigelse ult. oktober 2019
Tude Å projekt	100	69	31
Mobilbredbånd etablering af fire sendemaster	600	193	407
IT i landdistrikter/mobil	100	50	50
Ordinær byfornyelse	0	111	-111
Badebroer	1.000	1.000	0
Udvalget for Specialiserede Borgerindsatser	1.900	106	1.794
Overdrage vejanlæg/grønt område grundejerf.	0	6	-6
Fritliggende skæve boliger	1.900	100	1.800
Kultur- og Fritidsudvalget	12.875	7.211	5.664
Ny Trelleborg- Den genskabte borg	4.500	4.619	-119
Skælskør Rådhus	95	100	-5
Kabeldepot og Fæstningsområdet	284	284	0
Renovering Svømmehaller	6.145	1.357	4.788
Etablering af Volleyarena	567	567	0
Motocross mv. ved Stignæs	1.000	0	1.000
B73 (Banefaciliteter)	284	284	0
Erhvervs- og Teknikudvalget	78.076	66.720	11.356
Molerne Halsskov Færgehavn	8.884	8.884	0
Uddybning af havneanlæg	337	87	250
Udvidelse af Omø Havn	276	0	276
Renovering af Halsskovbroen	336	311	25
Lystbådehavnene	800	670	130
Cykelstier	7.723	5.372	2.351
Shared Space trafikdæmpning sygehus	803	46	757
Trafikfremme - indfaldsveje	500	544	-44
Udvidelse/omprofilering af Rosenkildevej	700	0	700
Udstykning Hvilebjerg	1.450	191	1.259
Rundkørsel ved Grønningen	87	75	12
Strand, broer og toiletter	1.807	662	1.145
Gadekær og forundersøgelse af fæstningsgrav	1.049	364	685
Istandsættelse af fortovsbelægninger	3.169	3.169	0
Asfalt - samt øvrige belægninger	24.433	24.433	0
Vintermateriel	2.634	2.634	0
Hovedstandsættelse af broer	1.667	1.966	-299

Budgetopfølgning 4 2019

	Korr. budget 2019	Forventet forbrug ult. oktober 2019	Forventet afvigelse ult. oktober 2019
Støjvold langs motorvejen Slagelse	1.118	244	874
Afkør. 41 Tjæreby anlæg østvendt ramper	3.336	3.336	0
Julebelysning til SK-Forsyning	229	229	0
Støjvold Amerikavej/Afrikakvarteret Slg.	153	100	53
Trafiksikkerhedsfremmende foranstaltninger	9.000	6.300	2.700
Renovering af Bymidten Korsør	81	23	58
Anlæg af nye cykelstier	2.777	4.308	-1.531
Trafiksanerering - Vestre Ringgade	-733	-490	-243
Modulvogntog - Tilpasning af vejanlæg	-257	0	-257
Korsør Erhvervspark etablering af vej	758	-297	1.055
EBF i off.ejendomme	3.317	2.500	817
Investering i solceller	1.456	1.059	397
Nedrivning af Godsbanebygningen	186	0	186
Forebyggelses- og Seniorudvalget	4.396	800	3.596
Serviceareal Ombygning af Hjemmet ved Noret	-1.065	-1.093	28
Ombygning af Hjemmet ved Noret	10.021	8.177	1.844
Møllebakken Fællesarealer	30	0	30
Aktivitetshuset Midgård - Renovering	3.606	3.659	-53
Træningsfaciliteter	1.400	400	1.000
Velfærdsteknologi	744	129	615
Læge og Sundhedshus Slagelse	-10.340	-10.472	132
Børne- og Ungeudvalget	50.412	39.296	11.116
Renovering skolernes toiletfaciliteter	359	359	0
Skoleudbygning	10.210	7.575	2.635
Toiletter - skoler	2.806	1.658	1.148
Dagtilbud Korsør	7.452	7.881	-429
Slots Bjergby daginstitution og skole	11.509	11.219	290
Udbygning af daginst. Firkløveren	10.484	4.277	6.207
Udbyg daginst. Østervang/Skovbørnehuset	747	783	-36
Ny daginstitution i Slagelse by	851	65	786
Lejligheder ved Havrebjerg skole	0	0	0
Ombygning/flytning af pavillon	494	455	39
Ny daginstitution ved Jonslunden	95	44	51
Eget specialtilbud - Havrebjerg	4.838	4.413	425

	Korr. budget 2019	Forventet forbrug ult. oktober 2019	Forventet afvigelse ult. oktober 2019
Lejligheder ved Havrebjerg skole	567	567	0
Afvielser på anlæg i alt	178.281	122.476	55.805