



## Hejninge og Næsby ved Stranden

Tillæg 4 til spildevandsplan 2019

## **Indhold**

Baggrund .....	3
Status/Plan .....	3
Ekspropriationer .....	4
Miljøvurdering .....	5
Berørte ejendomme .....	5
Økonomien .....	7
Tidsplan .....	7

Bilag 1 Oversigtskort Kloakopland

Bilag 2 Ledningskort

Bilag 3 Miljøvurderingsscreening

## Baggrund

Den gældende Spildevandsplan 2019 for Slagelse Kommune er en overordnet rammeplan, der beskriver, hvor og hvornår der skal ske noget i et område. Efterfølgende udarbejdes spildevandstillæg for de anlægsprojekter, der berører borgerne direkte.

Spildevandsplanen har fire fokusområder:

- Forsyningsikkerhed
- Vandmiljø og det åbne land
- Kloakering af landsbyer
- Kloakering af sommerhuse

Dette tillæg nr. 4 til Spildevandsplan 2019 omhandler spildevandskloakeringen af de 2 landsbyer Hejninge og Næsby ved Stranden med afsæt i spildevandsplanens fokusområde, kloakering af landsbyer.

Tillægget omfatter 41 ejendomme, hvor der skal ske en forbedret spildevandsrensning. Ud af de 41 ejendomme fortsætter 11 ejendomme som fælleskloakeret, 17 ejendomme separatkloakeres og 13 ejendomme spildevandskloakeres.

Tillæg 4 er sammen med Spildevandsplan 2019 planlægningsgrundlaget for gennemførelsen af en kommende spildevandskloakering af de 2 landsbyer. Tillægget giver det juridiske grundlag til at foretage eventuelle nødvendige arealerhvervelser i forbindelse med etablering af kloakledninger samt til at påbyde de pågældende ejendomme tilslutning til spildevandskloakering.

Der skal foretages en række arealerhvervelser for etablering af ledninger og pumpestationer på privat grund. Hvis der i forbindelse med arealerhvervelser ikke opnås frivillige aftaler med lodsejerne, er Slagelse Kommune indstillet på at gennemføre en ekspropriation i henhold til miljøbeskyttelseslovens kapitel 8.

Erstatning i forbindelse ekspropriationer opgøres efter almindelige erstatningsretlige principper. Erstatninger afholdes af SK Forsyning A/S. Der henvises til afsnit om ekspropriationer, hvor der beskrives hvilke ejendomme, som forventes, at der skal foretages ekspropriationer på.

Forslaget til tillæg 4 til Spildevandsplan 2019 fremlægges i offentlig høring i 8 uger fra den 14. januar 2020 til den 11. marts 2020. Herefter behandles indkomne bemærkninger og det endelige tillæg sendes til politisk behandling i Miljø-, Plan- og Landdistriktsudvalget. Byrådet træffer efterfølgende beslutning om vedtagelse af spildevandstillægget.

Spildevandsplanen kan ses på kommunens hjemmeside [www.slagelse.dk/spildevandsplan](http://www.slagelse.dk/spildevandsplan).

## Status/Plan

### Hejninge

Hejninge er i dag fælleskloakeret med udledning via dræn til Tude Å. SK Forsyning og Slagelse Kommune ønsker at forbedre åens tilstand, og sikre at vandplanens målsætning for Storebælt opfyldes. Derfor planlægges der etablering et nyt kloak- og renseanlæg i byen.

Hejninge ligger på en bakketop, og spildevand og regnvand ledes i dag via dræn i forskellige retninger til Tude å.

Den forslåede kloakering vil betyde, at alt spildevand og regnvand bliver samlet og renses i et nyopført mindre lokalt renseanlæg i byen og herefter ledt via en eksisterende grøft - som overtages

af SK Forsyning – til Tude å. Terrænforholdene vil betyde, at enkelte ejendomme bliver separatkloakeret, fordi selve spildevandet skal pumpes op ad bakke og videre til renseanlægget.

De resterende ejendomme vil opretholde status som fælleskloakeret, hvor der må udledes spildevand og regnvand i samme ledning.

Regnvand fra vejbrønde vil også blive rensset i SK Forsynings nye renseanlæg.

#### Næsby ved Stranden

Landsbyen Næsby ved Stranden er ikke kloakeret i dag, men planlægges spildevandskloakeret. Regnvand skal som hidtil håndteres på egen grund.

Spildevandet fra landsbyen vil blive ledt via eksisterende spildevandsledning til rensning på Korsør Renseanlæg.

Landsbyen ligger på et meget skrånende terræn, med laveste punkt i nordlige del af byen. Spildevandet ønskes samlet i sydlige del af byen ved eksisterende spildevandsbrønd ved Næsbyvej. Dette indebærer, at spildevandet skal pumpes op ad bakke, hvorfor det er nødvendigt at etablere en mindre pumpestation i den nordlige del af byen.

De berørte ejendomme vil blive varslet påbud om tilslutning, når spildevandskloakken er etableret. Regnvandet må ikke tilsluttes spildevandskloakken og skal håndteres på den enkelte grund.

### **Ekspropriationer**

Principielt er alle berørte ejendomme omfattet af eventuel nødvendig arealerhvervelse i forbindelse med etablering af kloakledninger, pumpestationer m.m. Eventuel arealerhvervelse vil ske ved frivillige aftaler på ekspropriationslignende vilkår eller ekspropriation.

På nuværende tidspunkt forventes det, at der skal foretages ekspropriationer på følgende ejendomme:

<b>Matrikel</b>	<b>Ejerlav</b>	<b>Bemærkninger</b>
1a	Næsby ved Stranden, Kirke Stillinge	Ledning
6a	Næsby ved Stranden, Kirke Stillinge	Ledning og evt. pumpestation
6n	Næsby ved Stranden, Kirke Stillinge	Evt. ledning og pumpestation
5a	Næsby ved Stranden, Kirke Stillinge	Evt. ledning og pumpestation
5l	Næsby ved Stranden, Kirke Stillinge	Ledning i vejareal
4a	Næsby ved Stranden, Kirke Stillinge	Ledning i vejareal
4a	Hejninge By, Hejninge	Ledning og renseanlæg (placering ikke endeligt fastlagt)
4e	Hejninge By, Hejninge	Ledning i markareal
5e	Hejninge By, Hejninge	Ledning og pumpestation (placering ikke endeligt fastlagt)
4b	Hejninge By, Hejninge	Ledning
8e	Hejninge By, Hejninge	Ledning i vejareal
8g	Hejninge By, Hejninge	Ledning i vejareal
8h	Hejninge By, Hejninge	Ledning i vejareal
22a	Hejninge By, Hejninge	Ledning i vejareal
22g	Hejninge By, Hejninge	Ledning i vejareal
23a	Hejninge By, Hejninge	Ledning tages ud af drift
23d	Hejninge By, Hejninge	Ledning tages ud af drift
29	Hejninge By, Hejninge	Ledning i vejareal

31a	Hejninge By, Hejninge	Ledning i vejareal
31c	Hejninge By, Hejninge	Ledning i vejareal
31d	Hejninge By, Hejninge	Ledning i vejareal
7000b	Hejninge By, Hejninge	Ledning i vejareal

## Miljøvurdering

Ifølge Lov om miljøvurdering af planer og programmer og af konkrete projekter (VVM) (lovbekendtgørelse nr. 1225 af 25. oktober 2018) skal myndigheder foretage miljøvurdering af planer.

Vurderingen skal indledes af en screening, hvor det vurderes, om der skal udarbejdes en nærmere miljørapport og -vurdering. Ved screeningen undersøges, om planen er omfattet af loven. Dertil skal det vurderes, om planen i øvrigt kan få væsentlig indvirkning på miljøforhold i bred forstand.

Ved vurderingen tages udgangspunkt i lovens § 8, stk. 1, nr. 3 og § 8 stk.2 jf. kriterierne i lovens bilag 3.

Skemaet, der er vedhæftet tillæg 4, viser resultatet af den foretagne screening.

Tillæg 4 til Spildevandsplan 2019 er udarbejdet for at gennemføre en kloakering af landsbyerne Hejninge og Næsby ved Stranden. Ved en kloakering vil det meste af anlægget blive placeret under jorden og vil derfor ikke disharmonere med det bestående miljø.

Planlægningen påvirker ikke kulturarv, arkitektonisk- eller arkæologisk arv. Der er ikke påvist væsentlig indvirkning af planlægningen på materielle goder, befolkningen og menneskers sundhed, luft, klimatiske faktorer og vand.

Planlægningen påvirker ikke i væsentlig grad fauna, flora, biologisk mangfoldighed herunder beskyttet natur. Nærmeste Natura 2000 område ligger i en afstand af ca. 8,6 km fra Næsby ved Stranden og vil således ikke blive påvirket af anlægsprojektet.

Der er ikke påvist væsentlig indvirkning af planlægningen på jordbund eller landskab. Det meste af anlægget placeres under jorden. Planlægningen vil således ikke få væsentlig visuel indvirkning på omgivelserne.

Slagelse Kommune har vurderet, at der ikke skal gennemføres en miljøvurdering af planforslaget. Afgørelsen begrundes med, at der samlet set ikke vurderes at forekomme væsentlige indvirkning på miljøet. Planforslaget vurderes, at påvirke miljøet i overvejende positiv grad.

Retlige klager over afgørelsen kan påklages til Miljø- og Fødevarerklagenævnet inden fire uger fra offentliggørelsen. En retlig klage kan være, hvorvidt der er tale om en plan, der er omfattet af lovens miljøvurderingspligt, eller at procedurereglerne ikke er overholdt, jf. Lov om miljøvurdering af planer og programmer og af konkrete projekter (VVM).

En eventuel klage skal fremsendes direkte til Miljø- og Fødevarerklagenævnet via den digitale klageportal, som findes på [www.borger.dk](http://www.borger.dk) eller [www.virk.dk](http://www.virk.dk).

## Berørte ejendomme

Tillægget omfatter 41 ejendomme, hvor der skal ske en forbedret spildevandsrensning. Den forbedrede spildevandsrensning vil ske ved at alle ejendomme skal sløjfe den eksisterende septiktanke/samletank og tilslutte sig til det nye kloaksystem via skelbrønde, der etableres på deres ejendom. De ejendomme, der spildevandskloakeres og fælleskloakeres får én skelbrønd, hvorimod ejendomme der separatkloakeres får 2 skelbrønde. Kloakeringsprincippet vil blive en kombination af gravitationssystem og et tryksat system.

Ud af de 41 ejendomme fortsætter 11 ejendomme som fælleskloakeret, 17 ejendomme separatkloakeres og 13 ejendomme spildevandskloakeres.



Nedenstående lister viser status og plan for ejendomme i Hejninge og Næsby ved Stranden.

*Hejninge:*

<b>Ejendommens adresse</b>	<b>Matrikel</b>	<b>Status</b>	<b>Planlagt</b>
Hovvejen 1	7f	Fælleskloakeret	Separatkloakeret
Hovvejen 4	24a	Fælleskloakeret	Separatkloakeret
Hovvejen 6	24e	Fælleskloakeret	Separatkloakeret
Lodagervej 1	24b	Fælleskloakeret	Fælleskloakeret
Lodagervej 3	8f	Fælleskloakeret	Fælleskloakeret
Lodagervej 4	19	Spildevandskloakeret	Spildevandskloakeret
Lodagervej 5	8d	Fælleskloakeret	Fælleskloakeret
Lodagervej 6	3a	Fælleskloakeret	Fælleskloakeret
Lodagervej 7	8g	Fælleskloakeret	Fælleskloakeret
Lodagervej 9	8e	Fælleskloakeret	Fælleskloakeret
Strandvejen 118	2a	Fælleskloakeret	Fælleskloakeret
Strandvejen 120A	1a	Fælleskloakeret	Fælleskloakeret
Strandvejen 120C	32	Ikke kloakeret	Ikke kloakeret
Strandvejen 121	4b	Fælleskloakeret	Fælleskloakeret
Strandvejen 122	24d	Fælleskloakeret	Separatkloakeret
Strandvejen 123	4a	Fælleskloakeret	Fælleskloakeret
Strandvejen 125	23d	Fælleskloakeret	Fælleskloakeret
Strandvejen 126	7a	Fælleskloakeret	Separatkloakeret
Strandvejen 128	7d	Fælleskloakeret	Separatkloakeret
Strandvejen 129	23b	Fælleskloakeret	Separatkloakeret
Strandvejen 131	23c	Fælleskloakeret	Separatkloakeret
Strandvejen 133	22b	Fælleskloakeret	Separatkloakeret
Strandvejen 135	22c	Fælleskloakeret	Separatkloakeret
Strandvejen 137	22d	Fælleskloakeret	Separatkloakeret
Strandvejen 139	23a	Fælleskloakeret	Separatkloakeret
Strandvejen 141	5e	Fælleskloakeret	Separatkloakeret
Strandvejen 145	22a	Fælleskloakeret	Separatkloakeret
Strandvejen 147	22e	Fælleskloakeret	Separatkloakeret
Strandvejen 149	5b	Fælleskloakeret	Separatkloakeret
Strandvejen 151	5g	Fælleskloakeret	Separatkloakeret

*Næsby ved stranden:*

Næsbyvej 20	4a	Ukloakeret	Spildevandskloakeret
Næsbyvej 22	5a	Ukloakeret	Spildevandskloakeret
Næsbyvej 24	6a	Ukloakeret	Spildevandskloakeret
Smedevej 2	1a	Ukloakeret	Spildevandskloakeret
Smedevej 5	36	Ukloakeret	Spildevandskloakeret
Smedevej 6	3a	Ukloakeret	Spildevandskloakeret
Smedevej 7	37a	Ukloakeret	Spildevandskloakeret
Smedevej 8	2a	Ukloakeret	Spildevandskloakeret
Smedevej 13	21b	Ukloakeret	Spildevandskloakeret

Smedevej 15	37b	Ukloakeret	Spildevandskloakeret
Smedevej 17	38c	Ukloakeret	Spildevandskloakeret
Smedevej 19	34	Ukloakeret	Spildevandskloakeret

## Økonomien

Kloakeringen med tilhørende skelbrønde samt trykledning, pumpestation og renseanlæg anlægges af SK Spildevand A/S.

Der opkræves ikke tilslutningsbidrag fra allerede kloakerede ejendomme i Hejninge. Derimod skal lodsejeren afholde udgifter til ledningsarbejder på egen grund – herunder sløjfning af eksisterende septiktanke/bundfældningstanke.

Ved ny spildevandskloakering i Næsby ved Stranden skal ejendommene betale et tilslutningsbidrag pr. boligenhed på 38.758,75 kr. inklusive moms (2019-priser). Udover tilslutningsbidraget kommer udgifter til sløjfning af septiktanken og ledningsarbejder på egen grund.

Tilslutningsbidraget vil blive opkrævet på ejendommen, når projektet er færdigt, og den enkelte ejendom dermed har mulighed for tilslutning til det nye kloaksystem. Efter tilslutningen betaler ejendommen vandafledningsbidrag efter SK Forsynings takster.

## Tidsplan

<b>Planlægning/forundersøgelser/Projektering</b>	Oktober 2019-april 2020
<b>Offentlig høring (8 uger)</b>	14. januar 2020 til 11. marts 2020
<b>Forventet vedtagelse af spildevandsplantillæg</b>	27. april 2020
<b>Anlægsarbejder</b>	Maj – november 2020
<b>Lodsejertilslutninger (frist på 12 mdr.)</b>	November 2020-november 2021

Tilslutning til de ny skelbrønde og sløjfning af eksisterende septiktanke skal ske senest 12 måneder (6 måneders varselsfrist plus 6 måneders påbudsfrist) efter, at muligheden foreligger.

Når dato for tilslutningsmulighed kendes udsendes særskilt information pr. brev af SK Forsyning.

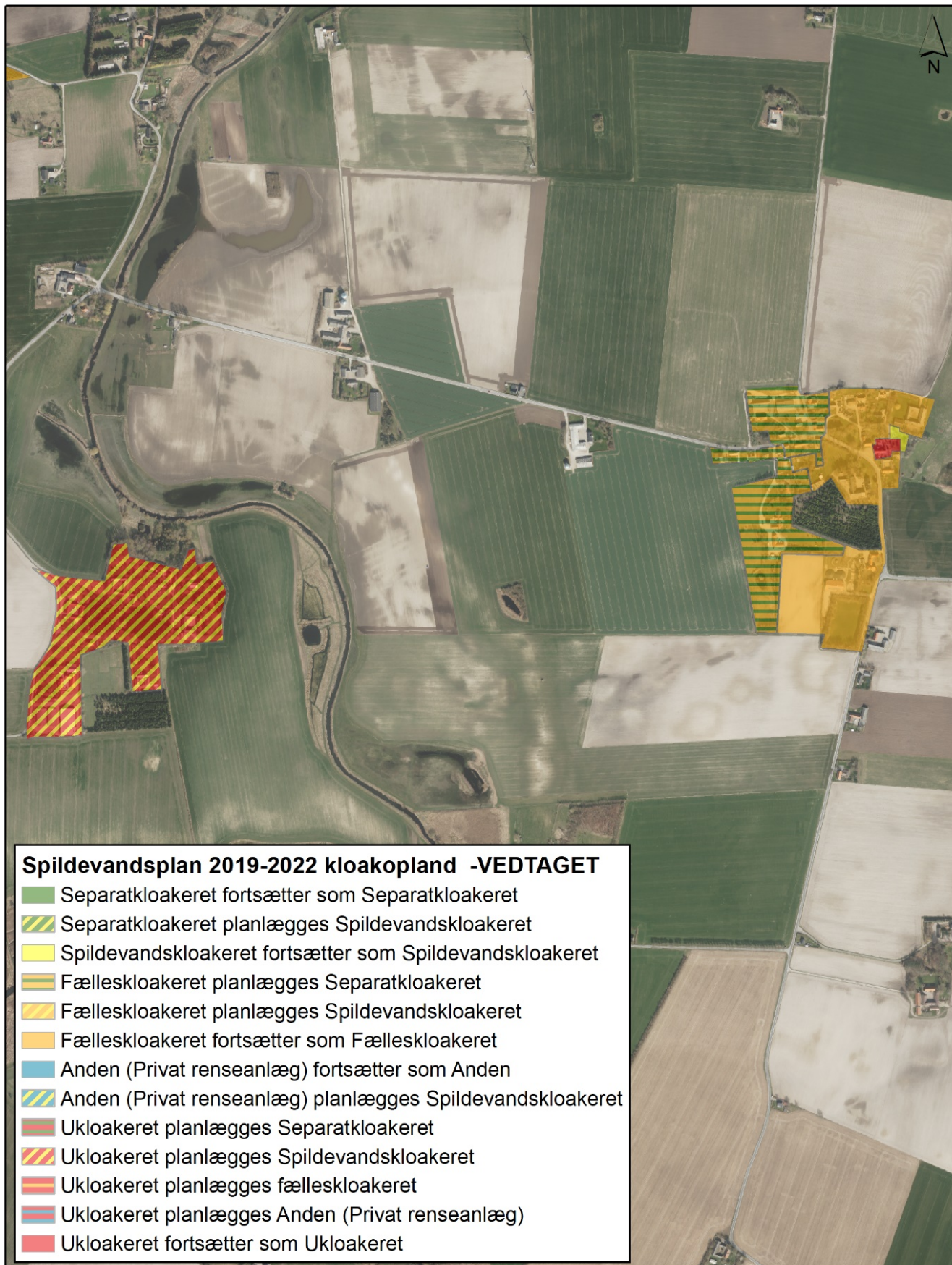
Tidsfrister for tilslutning meddeles efterfølgende af myndigheden, Slagelse Kommune byggeri pr. brev.

### Bilag 1 Oversigtskort Kloakopland

### Bilag 2 Ledningskort

### Bilag 3 Miljøvurderingsscreening

## Bilag 1 Oversigtskort Kloakopland - Hejninge og Næsby ved Stranden

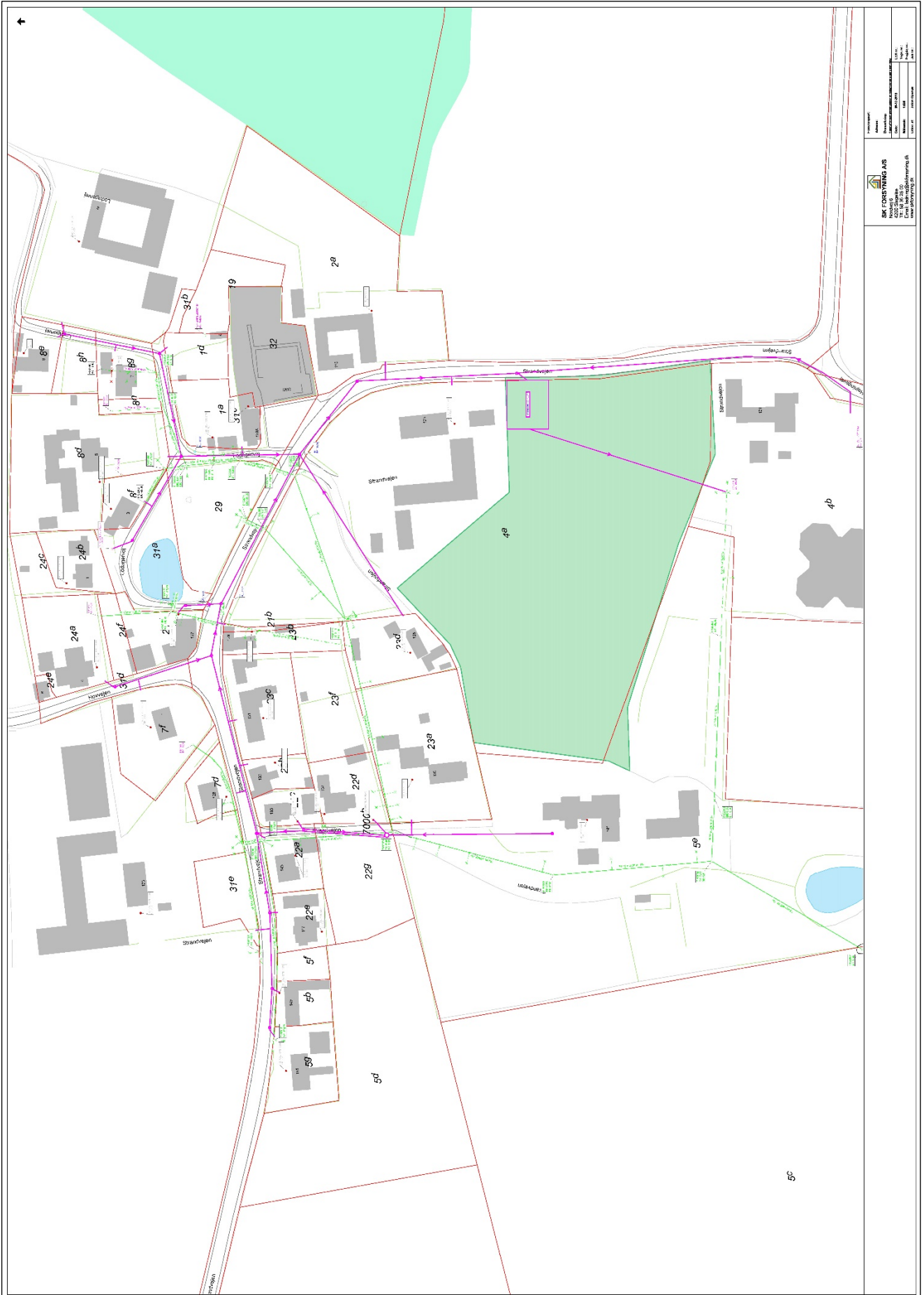


0 250 500 750 1.000 m



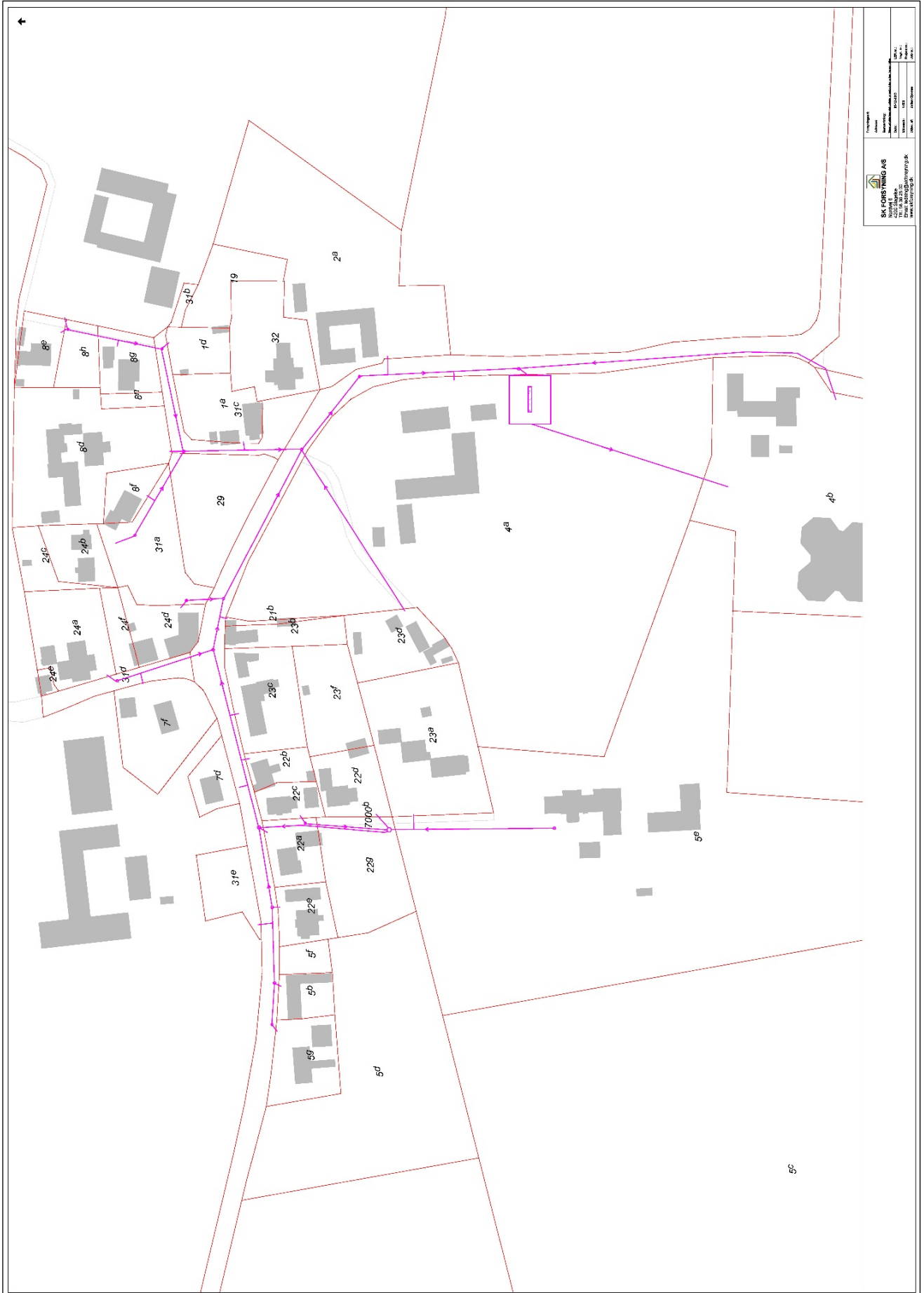


# Hejninge – med nye og gamle ledninger



<b>BRK FORSYNING A/S</b> 4220 Skovbovej 10 2800 Kongens Lyngby Tlf: 44 44 44 44 E-mail: info@brkforstyring.dk	
Projekt: Hejninge Dato: 15.11.2023 Udarbejdet af: [Name] Godkendt af: [Name]	Skala: 1:1000 Tegnet af: [Name]

# Hejninge – uden eksisterende ledninger







# MILJØVURDERINGSSCREENING

TILLÆG 4 TIL SPILDEVANDSPLAN 2019

KLOAKERING AF HEJNINGE OG NÆSBY VED  
STRANDEN



## HER GÆLDER PLANEN >>>

### DET HANDLER PLANEN OM

Landsbyerne Hejninge og Næsby ved Stranden skal have forbedret spildevandsrensning/kloakeres.

Projektet omfatter 42 ejendomme. Den forbedrede spildevandsrensning vil ske ved at alle ejendomme skal sløjfe den eksisterende septiktank/samletank og tilslutte sig til det nye kloaksystem via skelbrønde, der etableres på deres ejendom. De ejendomme, der spildevandskloakeres og fælleskloakeres får én skelbrønd, hvorimod ejendomme der separatkloakeres får 2 skelbrønde.

Kloakeringsprincippet vil blive en kombination af gravitationsledning og et tryksat system med en pumpestation ud for enkelte ejendomme.



### PROCEDURE FOR MV-SCREENING

I Lov om miljøvurdering af planer og programmer og af konkrete projekter (*Lovbekendtgørelse nr. 1225 af 25. oktober 2018*) er der i Bilag 3 fastlagt kriterier, der skal anvendes ved vurderingen af, om en plan eller program kan få betydning for indvirkning på miljøet. Som en del af vurderingen, høres berørte myndigheder. Proceduren er yderligere uddybet i vejledningen til loven (*Vejledning nr. 9664 af 18. juni 2006 – Vejledning om miljøvurdering af planer og programmer*).

HEJNINGE OG NÆSBY VED STRANDEN

## SKEMA 1 – PLANENS KARAKTERISTIKA

I skema 1 gennemgås planens karakteristika med udgangspunkt i lovens bilag 3. Der er tilføjet bemærkninger, hvor forholdet har nødvendiggjort, at punktet uddybes.

Skema 1 – Planens karakteristika der navnlig skal tages hensyn til:

PLANENS KARAKTERISTIKA (JF. LOVENS BILAG 3, PKT. 1), IDET DER NAVNLIG TAGES HENSYN TIL:	RELEVANT IKKE	I MINDRE GRAD	I STØRRE GRAD	BEMÆRKNINGER
I hvilket omfang planen kan danne grundlag for projekter og andre aktiviteter mht. beliggenhed, art, størrelse og driftsbetingelser eller ved tildeling af midler.	X			
I hvilket omfang planen har indflydelse på andre planer, herunder også planer, som indgår i et hierarki.	X			
Hvorvidt planen har relevans for integreringen af miljøhensyn, specielt med henblik på at fremme en bæredygtig udvikling.	X			
Hvorvidt der eksisterer miljøproblemer af relevans for planen.			X	Det er planens hensigt, at mindske miljøpåvirkningen fra spildevand.
Hvorvidt planen eller programmet har relevans for gennemførelsen af anden miljølovgivning, der stammer fra en EU-retsakt (f.eks. planer og programmer i forbindelse med affaldshåndtering eller vandbeskyttelse).		X		Planen vil være med til at reducere spildevandsbelastningen fra området til Tude å og Storebælt. Dette vil være med til sikre, at målopfyldelsen i statens vandplaner opnås.

## SKEMA 2 – INDVIRKNINGEN PÅ MILJØPARAMETRE

I skema 2 gennemgås planens indvirkning på relevante miljøparametre i det der navnlig tage hensyn til lovens bilag 3 pkt. 2:

- Indvirkningens sandsynlighed, varighed, hyppighed og reversibilitet.
- Indvirkningens kumulative karakter.
- Indvirkningens grænseoverskridende karakter.
- Faren for menneskers sundhed og miljøet (f.eks. på grund af ulykker).
- Indvirkningens størrelsesorden og rumlige udstrækning (det geografiske område og størrelsen af den befolkning, som kan blive berørt).
- Værdien og sårbarheden af det område, som kan blive berørt, som følge af:
  - særlige karakteristiske naturtræk eller kulturarv.
  - overskridelse af miljøkvalitetsnormer eller-grænseværdier.
  - intensiv arealudnyttelse.
  - Indvirkningen på områder eller landskaber, som har en anerkendt beskyttelsesstatus på nationalt plan, fællesskabsplan eller internationalt plan.

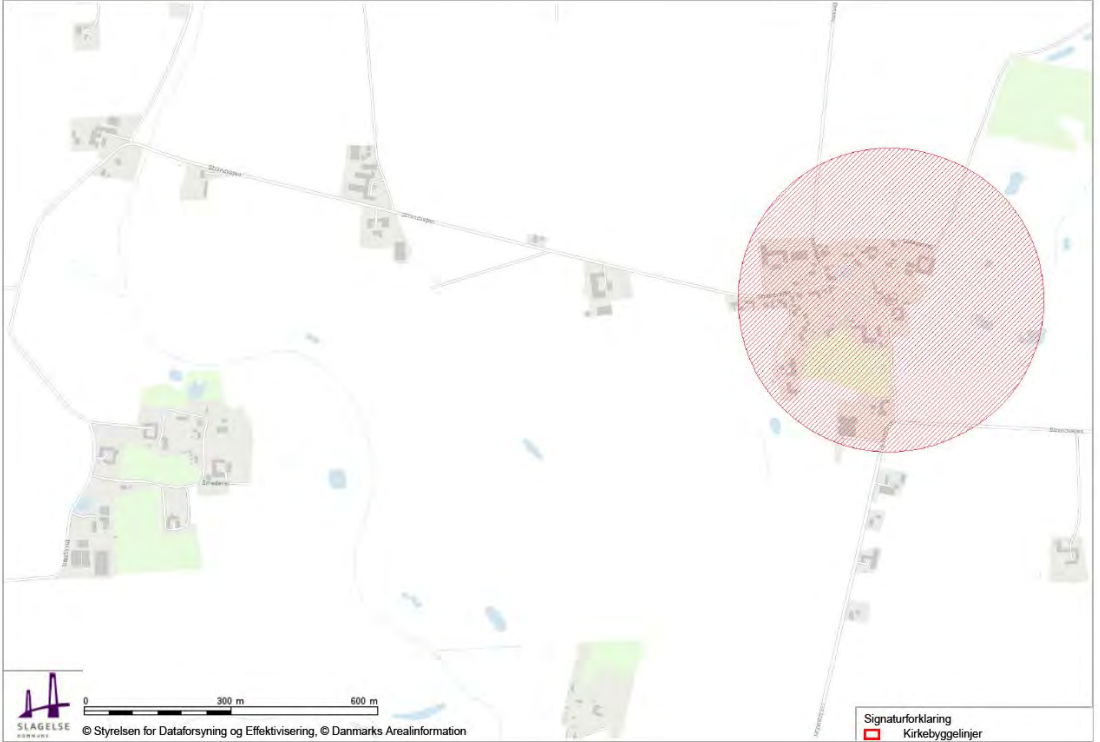
Der er tilføjet bemærkninger, hvor forholdet har nødvendiggjort, at punktet uddybes.

Skema 2 – Kendetegn ved indvirkning og det berørte område - miljøparametre:

KENDETEGN VED INDVIRKNINGEN OG DET BERØRTE OMRÅDE JF. LOVENS BILAG 3, MILJØPARAMETRE:	IKKE RELEVANT FOR PLANEN	VÆSENTLIG IKKE	VÆSENTLIG PÅVIRKNING	BEMÆRKNINGER
<b>KULTURARV</b>				
Beskyttelseslinje for synlige fortidsminder.			X	Nedenstående kort viser placering af fortidsmindeområder. I projektområderne er der registreret fortidsminde arealer. Disse vil kun blive berørt ifm. gravning af kloakledningen i vejen samt sætning af skelbrønde.

KENDETEGN VED INDVIRKNINGEN OG DET BERØRTE OMRÅDE JF. LOVENS BILAG 3, MILJØPARAMETRE:	IKKE RELEVANT FOR PLANEN	IKKE VÆSENTLIG	VÆSENTLIG PÅVIRKNING	BEMÆRKNINGER
Beskyttelseszone (300 m) omkring landsbykirker.		X		Der er en kirke i Hejninge. Da ledningen anlægges under jorden, har det ingen betydning for beskyttelseszonen. Dog placeres der, et mindre renseanlæg inden for beskyttelseszonen. Dette vil blive behandlet i forbindelse med ansøgning om landzonetilladelse til renseanlægget. Renseanlæggets bygningsdele ligger primært under jorden.




KENDETEGN VED INDVIRKNINGEN OG DET BERØRTE OMRÅDE JF. LOVENS BILAG 3, MILJØPARAMETRE:	IKKE RELEVANT FOR PLANEN	IKKE VÆSENTLIG	VÆSENTLIG PÅVIRKNING	BEMÆRKNINGER
				
Exner-fredninger af kirkeomgivelser.	<b>X</b>			Se ovenfor
Beskyttede sten- og jorddiger.	<b>X</b>			Der ligger ingen beskyttede jord- og stendiger i projektområderne (se kort over beskyttelseslinjer for fortidsminder).
Beskyttede fortidsminder.	<b>X</b>			Der er ingen beskyttede fortidsminder inden for projektområderne, men der er registreret fortidsminde arealer. (Se kort over beskyttelseslinjer for fortidsminder).
Kirkeomgivelser/-indsigt.	<b>X</b>			Kloakledninger lægges i jorden.


KENDETEGN VED INDVIRKNINGEN OG DET BERØRTE OMRÅDE JF. LOVENS BILAG 3, MILJØPARAMETRE:	IKKE RELEVANT FOR PLANEN	VÆSENTLIG IKKE	VÆSENTLIG PÅVIRKNING	BEMÆRKNINGER
Kulturmiljø.	X			
Kulturhistoriske landskabstræk.	X			
<b>ARKITEKTONISK ARV</b>				
Fredede bygningsværker.	X			Der ligger en fredet ejendom i Næsby ved Stranden. Ejendommen bliver ikke berørt af projektet, men skal dog tilsluttes kloakken.
Bevaringsværdige bygningsværker.	X			
Bevaringsværdige sammenhænge.	X			
<b>ARKÆOLOGISK ARV</b>				
Synlige og usynlige fortidsminder.		X		Der er ikke indenfor projektområderne registreret fortidsminder. Men der registreret fortidsminder tæt på projektområderne.
<b>MATERIELLE GODER</b>				
Steder med speciel social værdi: Forsamlingshus, gadekær o.lign.	X			
<b>BEFOLKNINGEN</b>				
Afstande til offentlig og privat service.	X			
Offentlige transportmuligheder.	X			
Opholdsarealer.	X			
Tryghed, kriminalitet m.v.	X			
Friluftsliv – rekreative interesser.	X			
<b>MENNESKERS SUNDHED</b>				
Påvirkninger: Støj, vibrationer, lugt, skygger, refleksioner, lys mv.		X		De vejledende grænseværdier for støj og vibrationer vil blive overholdt i både anlægs- og driftsfasen.

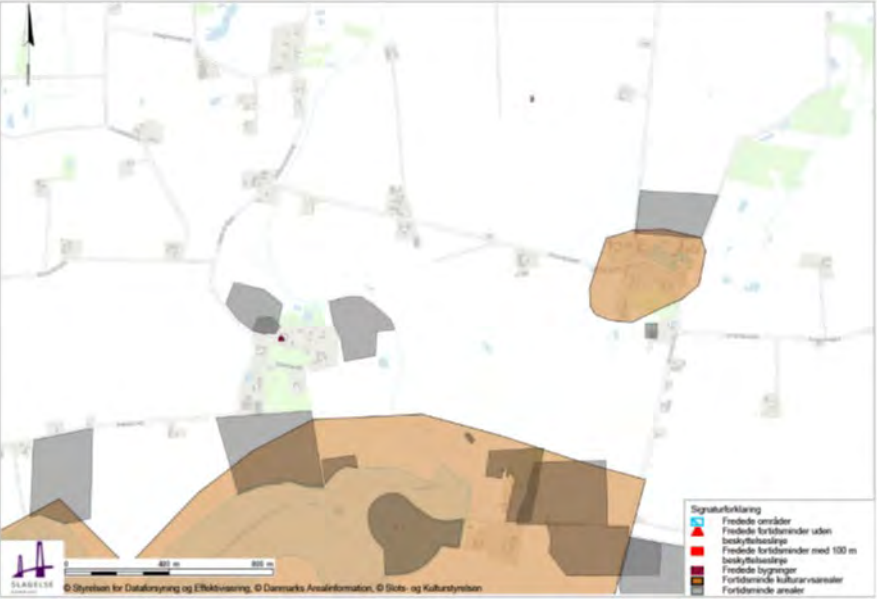
KENDETEGN VED INDVIRKNINGEN OG DET BERØRTE OMRÅDE JF. LOVENS BILAG 3, MILJØPARAMETRE:	IKKE RELEVANT FOR PLANEN	IKKE VÆSENTLIG	VÆSENTLIG PÅVIRKNING	BEMÆRKNINGER
				<p>I anlægsfasen vil der periodisk være støj fra arbejdende entreprenørmaskiner. Maskinerne er underlagt lovkrav om maksimal støjudsendelse for maskiner til arbejde i det fri, hvilket betyder at støjen fra byggepladsen er kontrolleret.</p> <p>En typisk entreprenørmaskine vil i løbet af en arbejdsdag støje op til 50 dB(A) på 100 meters afstand. Nærmere end 50 meter vil støjbelastningen fra en enkelt typisk entreprenørmaskine nå op over 65 dB(A).</p> <p>De vejledende støjgrænser mellem kl. 7 og 18 på hverdage for byggepladser er på 70 dB. De vejledende støjgrænser overskrides ikke.</p> <p>Projektet vil give anledning til vibrationsgener under udførelsen i forbindelse med komprimering af tilfyldning omkring ledninger og brønde</p> <p>I anlægsperioden vil der være kørsel med tunge maskiner og lastbiler. Arbejdspladser og jord- og grusveje, der anvendes til kørsel, vil derfor om nødvendigt blive vandet i tørre perioder for at undgå støvgener.</p> <p>Der forventes ikke lugtgener i forbindelse med drift eller i anlægsperioden.</p> <p>Anlægget placeres primært i jorden og vil derfor ikke være belyst. Der vil dog være lys i forbindelse med arbejdskørsel.</p>
Trafiksikkerhed.		X		I anlægsperioden vil der være kørsel med tunge maskiner og lastbiler.
Menneskers sundhed og sikkerhed: Brand, eksplosion, giftudslip, GMO, arbejdsmiljø mv.		X		Anlægget vil ikke indebære en særlig risiko for større uheld, men der er farligt arbejde i anlægsperioden med tunge løft og dybdeudgravninger.
Grønne områder, skovrejsning	X			
<b>LUFT</b>				
Forurening: CO <sub>2</sub> , SO <sub>2</sub> , NO <sub>x</sub> , partikler, VOC, støv, mm.		X		Anlægget vil ikke give anledning til luftforurening. Der kan dog forekomme støvgener ved anlægsarbejdet, hvorfor køre- og arbejdsarealer i tørre perioder vil blive vandet.
<b>KLIMATISKE FAKTORER</b>				
Mikroklima.	X			
Drivhuseffekt og ændret vandstand som følge af global opvarmning.	X			

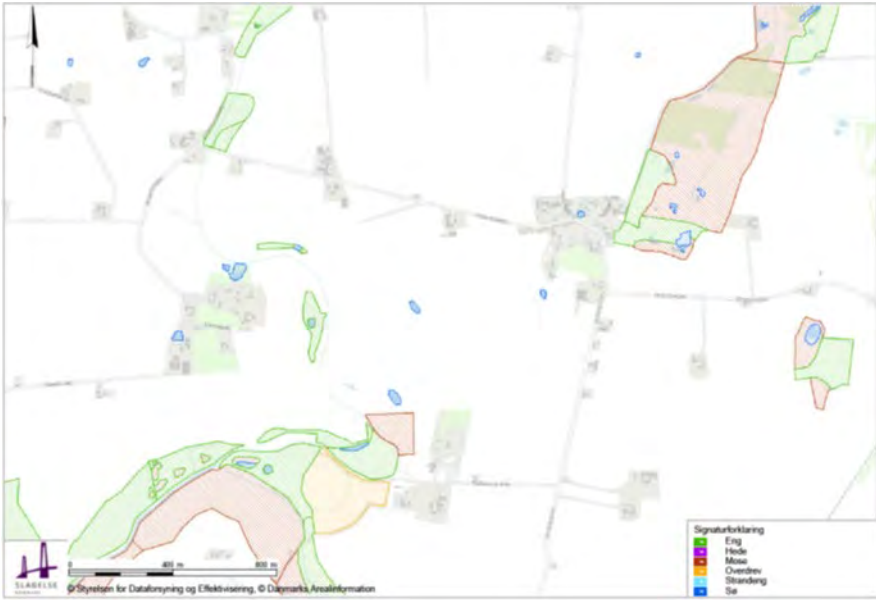
KENDETEGN VED INDVIRKNINGEN OG DET BERØRTE OMRÅDE JF. LOVENS BILAG 3, MILJØPARAMETRE:	IKKE RELEVANT FOR PLANEN	IKKE VÆSENTLIG	VÆSENTLIG PÅVIRKNING	BEMÆRKNINGER
<b>VAND</b>				
Grundvand: Sårbarhed, potentiel risiko for forurening mv.	X			Da der etableres nye spildevandsledninger og eksisterende ledninger renoveres, vil det få en positiv effekt på grundvandet.
Afledning af overfladevand fra befæstede arealer.	X			Fortsætter som hidtil. Dog vil en væsentlig del af overfladevandet fra Hejninge blive ledt via fællesledning til et lokalt renseanlæg.
Recipientpåvirkning fra overfladevand.	X			Der udledes ikke mere overfladevand end hidtil.
Afledning af spildevand og rensning.		X		Ved gennemførelse af tillægget transporteres spildevandet fra Næsby ved Stranden til rensning på Korsør Renseanlæg, hvorfra det rensede spildevand ledes til Storebælt. Spildevandet fra Hejninge renses i et lokalt renseanlæg og ledes til Tude å.
Recipientpåvirkning fra spildevandsudledning.		X		Se ovenfor.
Havmiljø.		X		Se ovenfor.
<b>JORDBUND</b>				
Risiko for forurening af jord.		X		Der vil være en lille risiko for forurening af jord, hvis der f.eks. i forbindelse med anlægsarbejdet går hul på en hydraulikslange med olie. I driftsfasen kan der ved brud på kloakanlæg løbe spildevand ud i jorden, men dette er væsentlig mindre end den nedsivning, som foregår i dag.
Forurenede grunde på vidensniveau 0, I og II samt områdeklassificering.		X		Et lille område i Hejninge er V2-kortlagt.  Hejninge og Næsby ved Stranden er ikke områdeklassificeret.



KENDETEGN VED INDVIRKNINGEN OG DET BERØRTE OMRÅDE JF. LOVENS BILAG 3, MILJØPARAMETRE:	IKKE RELEVANT FOR PLANEN	IKKE VÆSENTLIG	VÆSENTLIG PÅVIRKNING	BEMÆRKNINGER
				
Flytning af jord.		<b>X</b>		Den fortrængte jord, på grund af ledningsanlæg og tilfyldte grusmaterialer omkring ledningsanlægget, skal bortskaffes. Det svarer til ca. 9.000 m <sup>3</sup> .
Deponering af jord.	<b>X</b>			Der skal ikke deponeres jord.
Råstoffer.		<b>X</b>		Ledningsanlægget består af betonbrønde, plastledninger og –brønde.  Der anvendes grus til omkringfyldning om ledninger og brønde. Mængden vurderes at være maximalt 9.000 m <sup>3</sup> . I de tørre anlægsperioder skal der anvendes vand til at vande de veje, der sker arbejdskørsel på, for at undgå støvgener. Mængden skønnes til at være mindre end 20 m <sup>3</sup> for hele anlægsperioden.
Deponi af affald.	<b>X</b>			Ud over bortkørsel af overskudsjord, vil der i driftsfasen ikke blive produceret nogen form for affald.
<b>LANDSKAB</b>				

KENDETEGN VED INDVIRKNINGEN OG DET BERØRTE OMRÅDE JF. LOVENS BILAG 3, MILJØPARAMETRE:	IKKE RELEVANT FOR PLANEN	IKKE VÆSENTLIG	VÆSENTLIG PÅVIRKNING	BEMÆRKNINGER
Strandbeskyttelseslinje.	X			
Sø- og åbeskyttelseslinje.		X		 <p data-bbox="1066 1086 1912 1110">En lille del af projektområdet i Næsby ved Stranden ligger indenfor åbeskyttelseslinien.</p>
Skovbyggelinje.	X			
Klitfredede arealer.	X			
Kystnærhedszonen.	X			Projektområderne ligger ikke indenfor kystnærhedszonen.

KENDETEGN VED INDVIRKNINGEN OG DET BERØRTE OMRÅDE JF. LOVENS BILAG 3, MILJØPARAMETRE:	IKKE RELEVANT FOR PLANEN	IKKE VÆSENTLIG	VÆSENTLIG PÅVIRKNING	BEMÆRKNINGER
Landskabsfredninger.		X		 <p>Der er et fredet område omkring kirken og gadekæret i Hejninge, jf. kortudsnit. Endvidere er der nogle fortidsminderarealer i begge byer, og en fredet bygning i Næsby ved Stranden. Disse vil kun blive berørt ifm. gravning af kloakledningen i vejen samt sætning af skelbrønde.</p>
Landskabskarakter.	X			
Jordbalance i anlægsprojekter.		X		Jorden genplaceres så vidt muligt, men der skal bortkøres en mængde jord på ca. 9.000 m <sup>3</sup>
Arealforbrug til byudvikling.	X			
Skovrejsning/Ophævelse af fredskov.	X			
Visuel påvirkning.		X		Anlægget vil primært ligge i jorden. Dog etableres et mindre rensningsanlæg i Hejninge. Ved pumpestationer vil el-skabe være synlige.
<b>FAUNA, FLORA, BIOLOGISK MANGFOLDIGHED</b>				

KENDETEGN VED INDVIRKNINGEN OG DET BERØRTE OMRÅDE JF. LOVENS BILAG 3, MILJØPARAMETRE:	IKKE RELEVANT FOR PLANEN	IKKE VÆSENTLIG	VÆSENTLIG PÅVIRKNING	BEMÆRKNINGER
Beskyttede naturtyper iht. naturbeskyttelseslovens § 3 (søer, vandløb, heder, moser, strandenge, strandsumpe, ferske enge, overdrev mv.)		X		 <p>Der ligger beskyttede naturtyper i og ved projektområderne. De bliver ikke berørt af projektet.</p>
Internationale naturbeskyttelsesområder (Natura2000, EF-Habitatområder, Ramsarområder og fuglebeskyttelsesområder).	X			Nærmeste naturbeskyttelsesområde er 8,5 km fra Næsby ved Stranden og ligger i Storebælt.
Røddlistede plante- og dyrearter samt bilag IV arter.		X		Hejninge og Næsby ved Stranden befinder sig ved støre naturarealer ådal og moseområde, der er muligvis flere bilag IV-padder i området, bl.a. stor vandsalamander og spidssnudet frø. Disse kan vandre i området. Der vil blive eftersat, om der er padder, der eventuel falder i gravede grøfter, inden de lukkes. Hvis der skal fældes træer, vil det blive vurderet, om der kan være rastende flagermus.
Spredningskorridorer og barrierer herfor.	X			
Vildtreservater.	X			

## **SAMMENFATNING AF MV-SCREENING FOR TILLÆG TIL SPILDEVANDSPLAN 2019 KLOAKERING AF HEJNINGE OG NÆSBY VED STRANDEN**

Tillæg 4 til Spildevandsplan 2019 er udarbejdet for at gennemføre en forbedret spildevandsrensning i Hejninge og Næsby ved Stranden. Ved kloakeringen vil det meste af anlægget blive placeret under jorden og vil derfor ikke disharmonere med det bestående miljø.

Planlægningen påvirker ikke kulturarv, arkitektonisk- eller arkæologisk arv. Der er ikke påvist væsentlig indvirkning af planlægningen på materielle goder, befolkningen og menneskers sundhed, luft, klimatiske faktorer og vand.

Planlægningen påvirker ikke i væsentlig grad fauna, flora, biologisk mangfoldighed herunder beskyttet natur. Nærmeste Natura 2000 områder ligger i en afstand af ca. 8,5 km fra Næsby ved Stranden og vil således ikke blive påvirket af anlægsprojektet.

Der er ikke påvist væsentlig indvirkning af planlægningen på jordbund eller landskab. Det meste af anlægget placeres under jorden. Planlægningen vil således ikke få væsentlig visuel indvirkning på omgivelserne.

Screeningen viser, at selve anlæggene og anlægsarbejderne kun i meget begrænset omfang vil påvirke området. Derimod vil anlæggene have en positiv miljøeffekt, da spildevandet fra Næsby ved Stranden fremadrettet føres til renseanlægget i Korsør, og spildevandet fra Hejninge renses lokalt, inden det ledes til Storebælt direkte eller via Tude å.



## AFGØRELSE

Vurderingen er resumeret i nedenstående samleskema:

PLANNUMMER OG -TITEL:		
Tillæg 4 til spildevandsplan 2019 Kloakering af Hejninge og Næsby ved Stranden.		
BESKRIVELSE AF PLANEN/PROJEKTET, DER SKAL SCREENES:		
<p>Projektet omfatter 42 ejendomme, hvor der skal ske en forbedret spildevandsrensning. Den forbedrede spildevandsrensning vil ske ved, at alle ejendomme skal sløjfe den eksisterende septiktank/samletank og tilslutte sig til det nye kloaksystem via skelbrønde, der etableres på deres ejendom. De ejendomme, der spildevandskloakeres og fælleskloakeres får én skelbrønd, hvorimod ejendomme der separatkloakeres får 2 skelbrønde.</p> <p>Spildevandet fra Hejninge renses i et nyt lokalt renseanlæg. Spildevandet fra Næsby ved Stranden ledes til Korsør renseanlæg.</p> <p>Kloakeringsprincippet vil blive en kombination af gravitations ledning og et tryksat system med en pumpestation ud for enkelte ejendomme.</p>		
SCREENING AF PLANEN IHT. LOV OM MILJØVURDERING AF PLANER OG PROGRAMMER	JA	NEJ
1. Er planen omfattet af loven? (§ 2, stk. 1)	X	
2. Fastlægger planen rammerne for anlægstilladelser til projekter, der er omfattet af bilag 1 og 2? (§ 8, stk. 1, nr. 1)	X	
3. Kan planen påvirke et udpeget internationalt naturbeskyttelsesområde væsentligt? (§ 8, stk. 1, nr. 2)		X
4. Fastlægger planen rammerne for fremtidige anlægstilladelser til projekter, som, myndigheden vurderer, kan få væsentlig indvirkning på miljøet? (§ 8, stk. 1, nr. 3)		X
5. Fastlægger planen anvendelsen af mindre områder på lokalt plan, eller indeholder den kun mindre ændringer af sådanne planer, og vurderes den samtidigt at kunne få væsentlig indvirkning på miljøet? (§ 8, stk. 2)		X
<b>SKAL PLANEN/PROJEKTET SÅLEDES MILJØVURDERES</b>		X
<p>Bemærkninger – sammenfatning af screening:            Slagelse Kommune har foretaget en screening af tillæg 4 til spildevandsplan 2019 og har vurderet, at der ikke skal gennemføres en miljøvurdering af planforslaget. Afgørelsen begrundes med, at der samlet set ikke vurderes at</p>		

forekomme en væsentlig indvirkning på miljøet. Planforslaget vurderes, at påvirke miljøet i overvejende positiv grad.

Eftersom det samlet vurderes, at miljøpåvirkningen fra planforslaget ikke vil være væsentlig, er der ikke krav om udarbejdelse af en miljøvurdering iht. Lov om miljøvurdering af planer og programmer.

På ovenstående baggrund afgøres det iht. miljøvurderingslovens § 10 stk. 1, at der ikke skal udarbejdes en miljøvurdering.

12. december 2019

Nikolaj Mikkelsen

