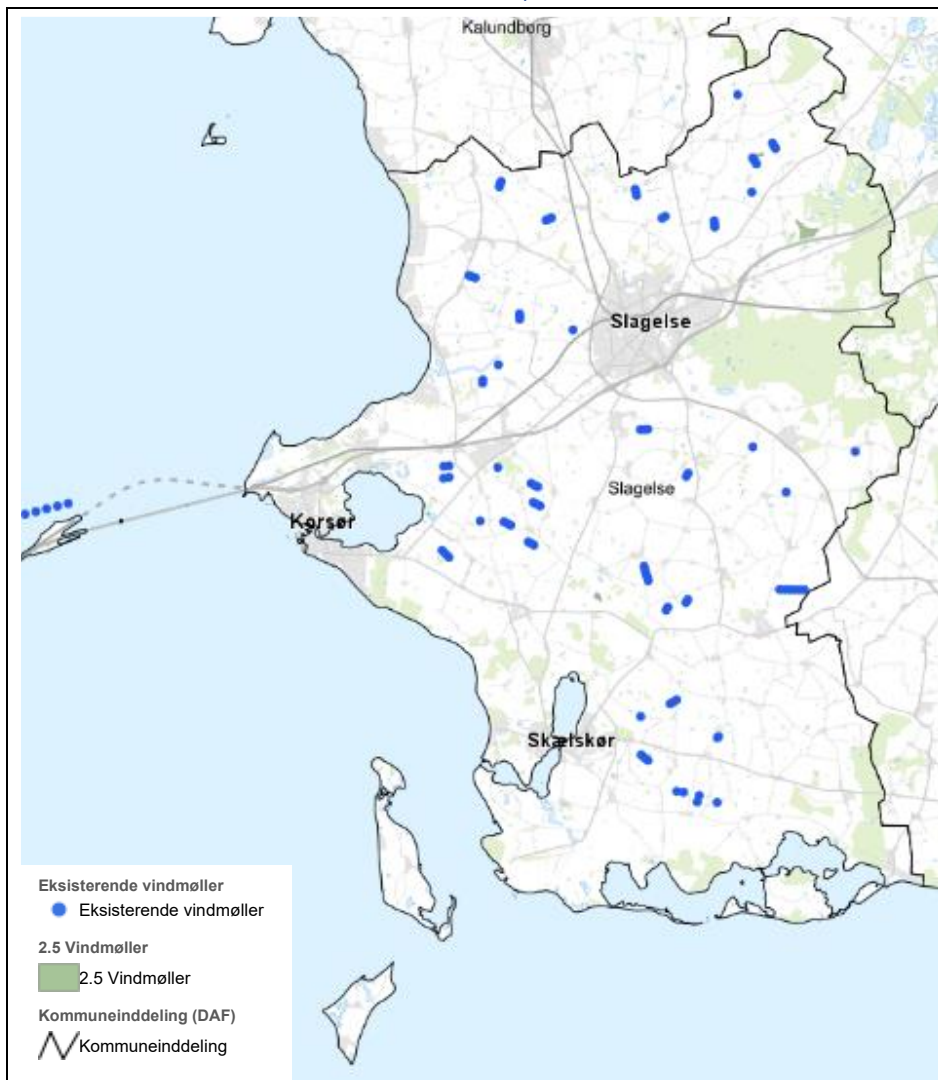


Screening for potentielle nye vindmølleområder - Temaplan for vindmøller

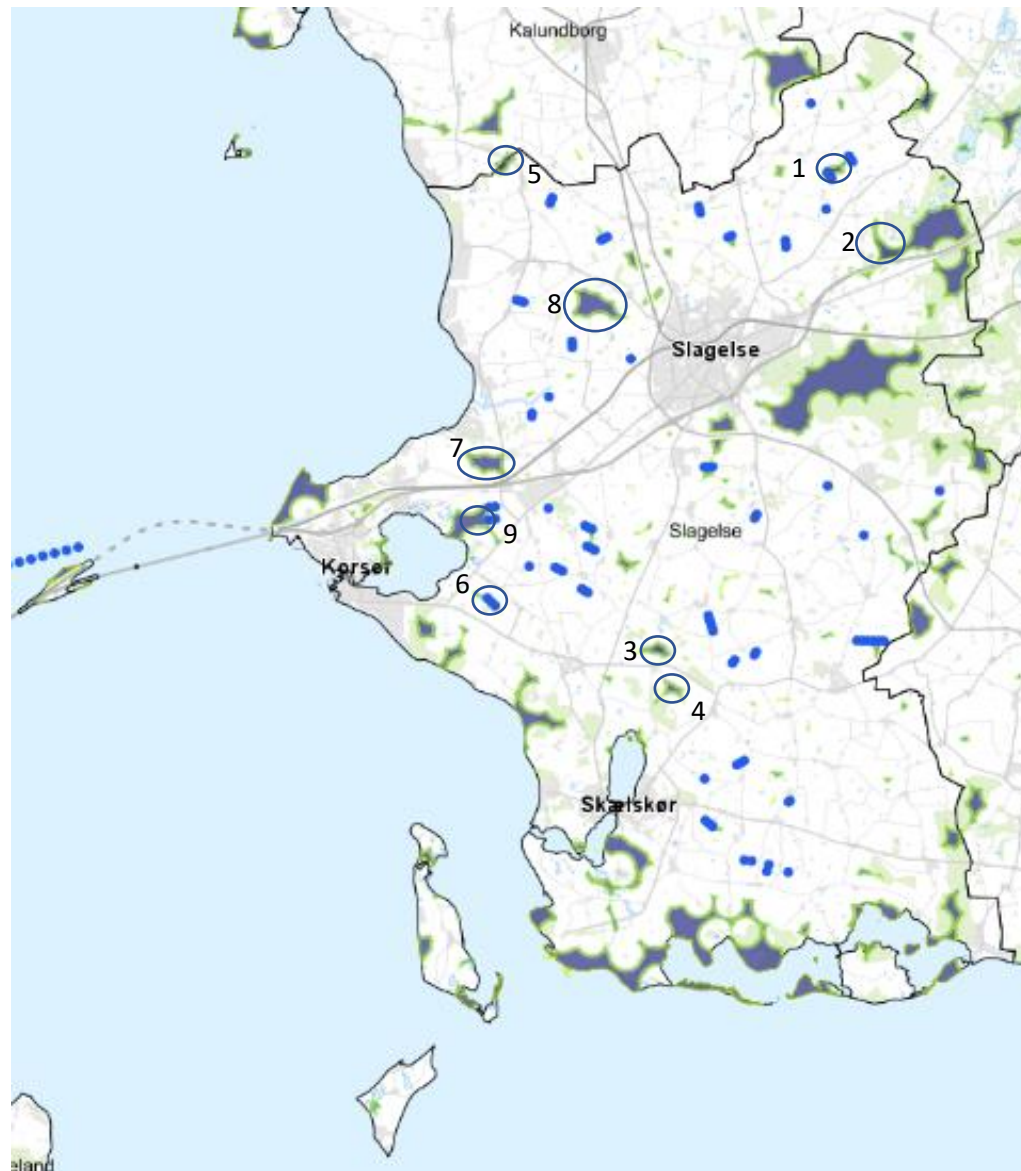
Eksisterende vindmøller pr. februar 2024

Principper for opstilling af vindmøller



Eksisterende vindmøller i Slagelse Kommune samt udpegede vindmølleområder i Kommuneplan 2022.

- Som udgangspunkt bør et vindmølleområde minimum rumme 3 vindmøller. Vindmøller skal opstilles på rørtårne med tårn og vinger udført i ensfarvede lysegrå nuancer og med ikke-reflekterende overflader. Der må ikke være reklamer på møllerne. Set med vindretningen skal møllerne dreje med uret.
- Harmoniforholdet mellem navnhøjde og rotordiameter skal tilstræbes at være 1:1,1 – 1:1,35.
Møller med totalhøjde på 150 m gives en rotordiameter på 136 m (forhold 1:1,1)
Møller med totalhøjde på 125 m gives en rotordiameter på 114 m (forhold 1:1,1)
- Vindmøller skal opstilles i et harmonisk, og i forhold til landskabet, letopfatteligt geometrisk mønster med en indbyrdes afstand på 3 – 4 gange rotordiameteren svarende til en indbyrdes afstand på hhv. 408 – 544 m (vindmøller med en totalhøjde på 150 m) og 342 – 456 m (vindmøller med en totalhøjde på 125 m).
- Vindmøller inden for det enkelte vindmølleområde skal være ens, med samme rotordiameter og navnhøjde og samme omløbsretning og omløbshastighed.
- Ved opstilling af vindmøller mindre end 2.5 km fra et andet udlagt vindmølleområde skal det tilstræbes, at opstillingen sker med parallel opstillingsretning.
- Afstanden til fremmed nabobeboelse: Min. 4 x vindmøllens totalhøjde.
- Afstande til jernbaner og overordnede veje skal være min. 1 x vindmøllens totalhøjde (forbuds-zone). Ved opstilling i en afstand fra statsvej på 1,0 - 1,7 x vindmøllens totalhøjde skal Vejdirektoratet have mulighed for at udtale sig vedr. placeringen (sikkerhedszone).



○ Forslag til mulig udpegning af vindmølleområder baseret på afstandskort for vindmøller med en totalhøjde på hhv. 125 m (grøn polygon) og 150 m (blå polygon).

- Vigtige opmærksomhedspunkter er: Afstande til radio- og telekæder, luftledninger, jordkabler, olie- og gasledninger og flysikkerhed.
- Konkrete projekter skal forholde sig til støj-, skygge- og refleksionsbelastning.

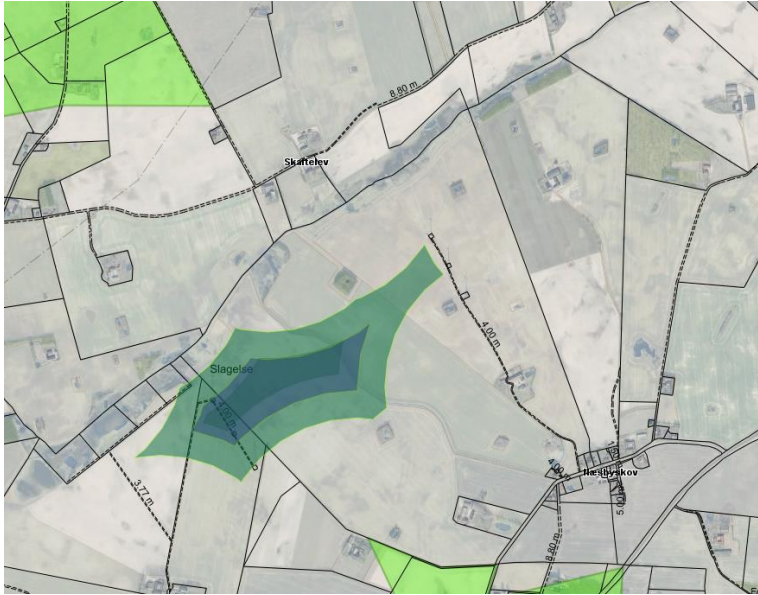
Potentielle vindmølleområder til videre bearbejdelse:

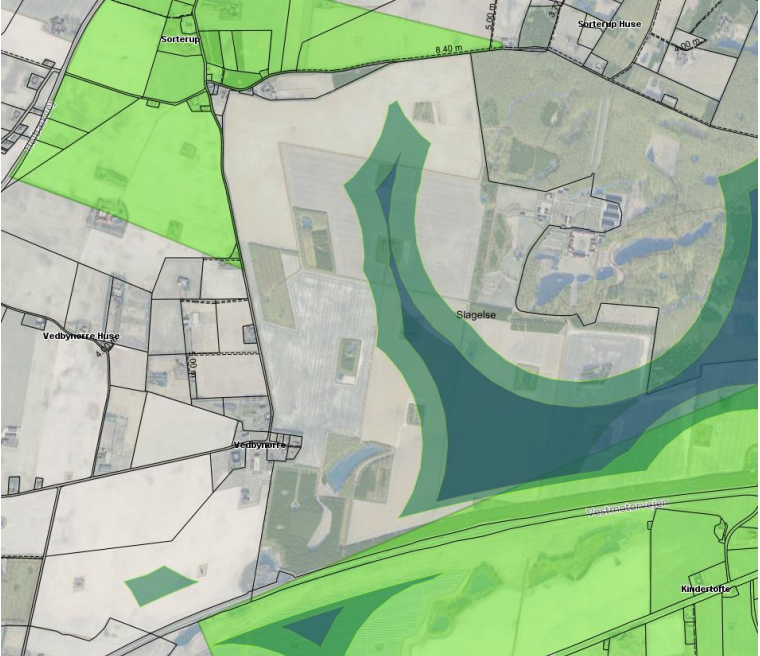
1. Næsbykov
2. St. Frederikslund
3. Lyngbygård nord
4. Lyngbygård syd
5. Bildsø
6. Hulby
7. Vejlen
8. Valbygård
9. Tårnholm

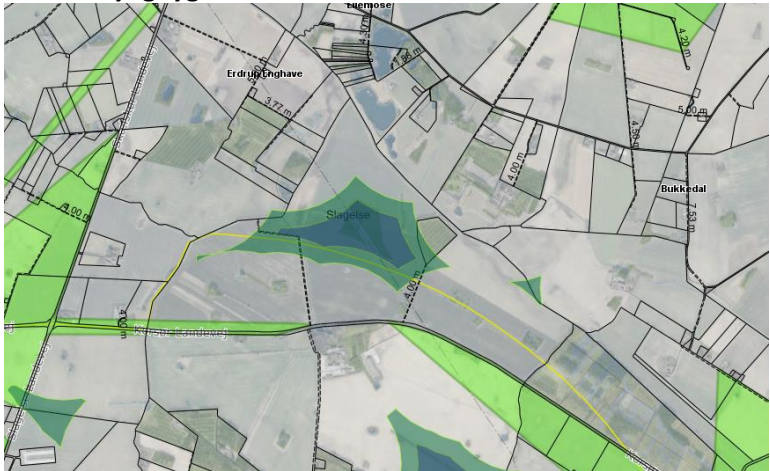

De viste områder på de næste sider illustrerer den statslige afstandskortlægning. De områder der arbejdes videre med som mulige vindmølleområder, skal tilpasses lokale forhold og hensyn.



Oversigt/screening af potentielle vindmølleområder

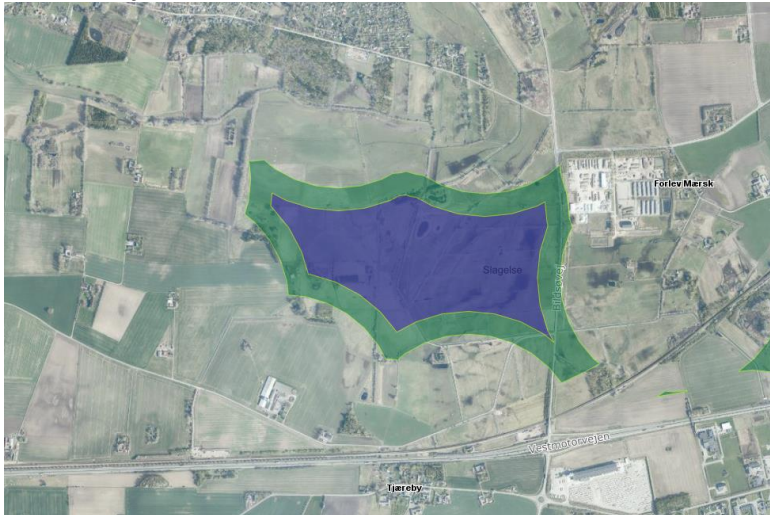
Farvekoder: **Grøn** - umiddelbart velegnet, **Gul** – bør undersøges nærmere, **Rød** – ikke velegnet.


Område	Lokalitet	Pot. antal VM v. 150 m VM	Pot. antal VM v. 125 m VM	Konfliktpunkter	Bemærkninger
1. Næsbykov		<p>Udnyttelse tvivlsom hvis ovenstående principper skal overholdes. Kan ikke overholde min. afstand mellem vindmøller på 3-4 x rotordiameter.</p>	<p>Potentiale for 3 vindmøller der i overvejende grad kan overholde min. afstand mellem vindmøller på 3-4 x rotordiameter.</p>	<p>Ingen væsentlige.</p> <ul style="list-style-type: none"> Området ligger inden for landskabsudpegningen Landbrugsflade med det "Vedligehold". 	<p>Eksisterende udpegning til vindmøller. Grænser op til konkret planlægning for en solcellepark.</p> <p>Området kan formentlig ikke rumme 3 vindmøller på 150 meter totalhøjde.</p> <p>6 eksisterende vindmøller skal nedtages hvis området skal realiseres.</p>


Område	Lokalitet	Pot. antal VM v. 150 m VM	Pot. antal VM v. 125 m VM	Konfliktpunkter	Bemærkninger
	<p data-bbox="280 231 862 263">2. St. Frederikslund (vist med kirkeomgivelser)</p> 	<p data-bbox="1025 231 1238 470">Potentiale for 3 vindmøller eller flere der kan overholde min. afstand mellem vindmøller på 3-4 x rotordiameter.</p>	<p data-bbox="1274 231 1509 470">Potentiale for 3 vindmøller eller flere der kan overholde min. afstand mellem vindmøller på 3-4 x rotordiameter.</p>	<p data-bbox="1536 231 1749 263">Ingen væsentlige.</p> <ul data-bbox="1536 268 1888 582" style="list-style-type: none"> <li data-bbox="1536 268 1888 438">• Området ligger inden for landskabsudpegningen Landbrugsflade med det strategiske mål "Vedligehold". <li data-bbox="1536 446 1888 582">• Det sydlige område er minimalt berørt af kirkeomgivelser til Kindertofte Kirke. 	<p data-bbox="1910 231 2123 502">Eksisterende udpegning til vindmøller. Grænser op til eksisterende solcellepark syd for Vestmotorvejen.</p>

Område	Lokalitet	Pot. antal VM v. 150 m VM	Pot. antal VM v. 125 m VM	Konfliktpunkter	Bemærkninger
3.	Lyngbygård Nord	 <p>Potentiale for 2 vindmøller der kan overholde min. afstand mellem vindmøller på 3-4 x rotordiameter.</p> <p>Overholder ikke princip om min. 3 vindmøller.</p>	<p>Potentiale for 3 vindmøller der i overvejende grad kan overholde min. afstand mellem vindmøller på 3-4 x rotordiameter.</p>	<ul style="list-style-type: none"> • Delvist inden for kystnærhedszonen. • Delvist inden for beskyttet ådal og landskabsudpegningen Landbrugsflade med det strategiske mål "Vedligehold". • Minimalt berørt af grønt Danmarkskort (naturnetværk korridor). • Der skal tages højde for højspændings-ledninger. 	<p>Eksisterende udpegning til vindmøller.</p> <p>Der er ansøgt om solcellepark og vindmøller syd for Korsør Landevej. Nærheden til det ansøgte projekt gør at området Lyngbygård Nord formentlig ikke vil kunne anbefales realiseret med vindmøller.</p>
4.	Lyngbygård Syd	 <p>Potentiale for 3 vindmøller der i overvejende grad kan overholde min. afstand mellem vindmøller på 3-4 x rotordiameter.</p>	<p>Potentiale for 3 vindmøller der kan overholde min. afstand mellem vindmøller på 3-4 x rotordiameter.</p>	<ul style="list-style-type: none"> • Inden for kystnærhedszonen. • Beskyttede sten- og jorddiger. • Beskyttet natur • Skovbyggelinje • Området ligger inden for landskabsudpegningen Landbrugsflade med det strategiske mål "Vedligehold". • Området er delvist berørt af Grønt Danmarkskort (naturnetværk kerneområde) mod syd og øst. • Kulturmiljøomgivelser 	<p>Der er modtaget en ansøgning på opstilling af 3 vindmøller. Projektet kræver nedlæggelse af 3 boliger. Projektet sammentænkes med en solcellepark på ca. 48 ha.</p>

Område	Lokalitet	Pot. antal VM v. 150 m VM	Pot. antal VM v. 125 m VM	Konfliktpunkter	Bemærkninger
				<ul style="list-style-type: none"> Reservation til gastransmissions-ledning. 	
5. Bildsø		Potentiale for 3 vindmøller der i overvejende grad kan overholde min. afstand mellem vindmøller på 3-4 x rotordiameter.	Potentiale for 3 vindmøller der kan overholde min. afstand mellem vindmøller på 3-4 x rotordiameter.	<ul style="list-style-type: none"> Inden for kystnærhedszonen. Området ligger inden for landskabsudpegningen Landbrugsflade med det strategiske mål "Vedligehold". Delvist inden for Grønt Danmarkskort (Naturnetværk, potentielt kerneområde). 	<p>Ligger op ad kommunegrænsen til Kalundborg Kommune.</p> <p>Området berøres af et potentielt vådområde – Bildsø sø</p>
6. Hulby		Kan ikke rumme vindmøller på 150 meter totalhøjde.	Potentiale for 3 vindmøller der kan overholde min. afstand mellem vindmøller på 3-4 x rotordiameter.	<ul style="list-style-type: none"> Delvist inden for kystnærhedszonen. Området ligger inden for landskabsudpegningen Landbrugsflade med det strategiske mål "Vedligehold". 	<p>Der er modtaget en ansøgning om etablering af en solcellepark indenfor området.</p> <p>Området kan ikke rumme vindmøller på 150 meter.</p> <p>Tre eksisterende vindmøller skal nedtages hvis området skal realiseres.</p>

Område	Lokalitet	Pot. antal VM v. 150 m VM	Pot. antal VM v. 125 m VM	Konfliktpunkter	Bemærkninger
7. Vejen		Potentiale for 3 vindmøller eller flere der kan overholde min. afstand mellem vindmøller på 3-4 x rotordiameter.	Potentiale for 3 vindmøller eller flere der kan overholde min. afstand mellem vindmøller på 3-4 x rotordiameter.	<ul style="list-style-type: none"> • Inden for kystnærhedszonen. • Området ligger inden for landskabsudpegningen Landbrugsflade med det strategiske mål "Vedligehold" (vestlige del) og "Beskyt" (østlige del). • Naturnetværk – kerneområde. • Området rummer besk. sten- og jorddiger. • Der å-beskyttelseslinjer inden for området. • Lokale geologiske interesser (tude å delta). • Området vil blive registreret som beskyttet natur (registreret som flade) 	<p>Såfremt der arbejdes videre med området, bør det afklares nærmere, om området er velegnet som vindmølleområde. Området er umiddelbart i strid med Grønt Danmarkskort (kerneområde)</p> <p>Området er sammenfaldende med Tude å projektet.</p> <p>Hele området ventes at blive registreret som beskyttet natur</p>

Område	Lokalitet	Pot. antal VM v. 150 m VM	Pot. antal VM v. 125 m VM	Konfliktpunkter	Bemærkninger
8. Valbygård		Potentiale for 3 vindmøller eller flere der kan overholde min. afstand mellem vindmøller på 3-4 x rotordiameter.	Potentiale for 3 vindmøller eller flere der kan overholde min. afstand mellem vindmøller på 3-4 x rotordiameter.	<ul style="list-style-type: none"> Området rummer en del beskyttet natur. Ved to beskyttede søer er registreret overvågning af bilagsarter. 3 besk. sten- og jorddiger. I kanten af særligt den sydøstlige del af området er der registreret fortidsmindebeskyttelseslinjer. Området er berørt af å-beskyttelseslinjer omkring Tude å samt en buffer på 8 meter langs åbne offentlige vandløb. Området ligger inden for Landbrugsflade med det strategiske mål "Vedligehold". Tude å er udpeget som Naturnetværk - korridor. En stor del af området er udpeget som naturnetværk – potentiel korridor. Den nordøstlige del af området er berørt af en 80 bar gastransmissionsledning med en 400 meter observationszone. 	<p>Slagelse Kommune har modtaget en ansøgning fra Agrinord (Valbygaard) om etablering af Vindmøller: 5 stk. med en totalhøjde på 150 meter og en rotor på 136 meter og en generator på 4,5 MW. Samlet årlig produktion på i alt 62.500 MWh. Solcelle areal på brutto 26 hektar vil have samlet 23 MW kapacitet, og årligt producere ca. 28.200 MWh.</p> <p>Produktionen samlet svarer til 21.625 husstande.</p>

Område	Lokalitet	Pot. antal VM v. 150 m VM	Pot. antal VM v. 125 m VM	Konfliktpunkter	Bemærkninger
9. Tårnholm (vist med kirkeomgivelser)		Potentiale for op til 3 vindmøller der kan overholde min. afstand mellem vindmøller på 3-4 x rotordiameter.	Potentiale for 3 vindmøller eller flere der kan overholde min. afstand mellem vindmøller på 3-4 x rotordiameter.	<ul style="list-style-type: none"> Området ligger inden for kystnærhedszonen Fredskov Kirkeomgivelser Området ligger inden for landskabsudpegningen Landbrugsflade med det strategiske mål "Beskytte". Området er delvist omfattet af Grønt Danmarkskort (naturnetværk potentiel korridor). 	<p>Envafors og European Energy har muligvis ønsker om vindmøller på denne placering. I den østlig kant af området og øst for området står samlet 4 vindmøller i dag som skal nedtages hvis området skal realiseres.</p> <p>Placering af vindmøller her vil virke meget dominerende i landskabet.</p> <p>Afgrænsningen bør tilpasses udpegningen af kirkeomgivelser.</p>

Sammenfatning og anbefaling

Område 1, 2 og 3 er eksisterende vindmølleområdeudpegninger i kommuneplanen. Ved område 1 står der 6 vindmøller som skal nedtages såfremt området skal realiseres.

Område 4 ligger på et areal syd for Korsør Landevej ved Lyngbygaard. Administrationen har modtaget en ansøgning om etablering af 3 vindmøller på denne placering kombineret med en solcellepark på ca. 48 ha. Ansøgningen afventer temaplanen for vindmøller og er derfor endnu ikke blevet behandlet politisk. I forbindelse med den videre udarbejdelse af temaplanen for vindmøller skal det afklares, om område 3 og 4 begge skal indgå i temaplanen. Umiddelbart bør område 3 udgå hvis område 4 skal realiseres, da der er en relativ kort afstand mellem område 3 og 4.

Område 5 er beliggende ved kommunegrænsen til Kalundborg Kommune ved Bildsø. Området ligger indenfor kystnærhedszonen og kræver derfor en særlig planlægningsmæssig eller funktionel begrundelse. Derudover ligger området delvist inden for Grønt Danmarkskort (potentielt kerneområde), som er et potentielt vådområde (Bildsø sø). Det bør undersøges nærmere, om området er egnet til vindmøller såfremt Bildsø sø ønskes reetableret.

Område 6 er beliggende ved Hulby og vil kun kunne rumme vindmøller med en totalhøjde på 125 meter. Området ligger desuden på en placering hvor der er ansøgt om etablering af en solcellepark og som er godkendt politisk til videre bearbejdning. Området ligger delvist inden for kystnærhedszonen og kræver derfor en særlig planlægningsmæssig eller funktionel begrundelse. I forbindelse med den videre udarbejdelse af temaplanen skal det afklares, om området er aktuelt i forhold til de vindmøllestørrelser der opstilles i dag. I området står der i dag 3 vindmøller som skal nedtages hvis området skal realiseres. Umiddelbart bør området udgå da det ikke kan rumme vindmøller med en totalhøjde på 150 meter.

Område 7 ligger vest for Bildsøvej og erhvervsområdet ved Industrimærskens. Området ligger inden for kystnærhedszonen og kræver derfor en særlig planlægningsmæssig eller funktionel begrundelse. den østlige del af området er omfattet af landskabsudpegningen "Landbrugsflade med det strategiske mål "Beskyt". Derudover ligger området indenfor Grønt Danmarkskort (naturnetværk - kerneområde). Udpegningen er umiddelbart i strid med kommuneplanens retningslinjer for Grønt Danmarkskort og udpegning af lokale geologiske interesser (Tude å delta). Området planlægges desuden registreret som beskyttet natur. I lyset af disse konfliktpunkter, bør der derfor ikke arbejdes videre med dette område.

Område 8 er beliggende sydvest for Valbygaard på et terræn der flader ud ned mod Tude å. Området rummer en del beskyttet natur. I den sydøstlige del af området er der et fortidsminde der trækker beskyttelseslinjer som der skal tages hensyn til. Ligeledes er der en å-beskyttelseslinje langs Tude å som skal friholdes. Tude å er udpeget som naturnetværk korridor i kommuneplanens udpegning af Grønt Danmarkskort. En stor del af området er endvidere udpeget som naturnetværk potentiel korridor i Grønt Danmarkskort. Den nordøstlige del er berørt af en 80 bar gastransmissionsledning med en 400 meter observationszone omkring. Slagelse Kommune har modtaget en ansøgning på etablering af 5 vindmøller samt 23 ha solceller i området samt på sigt et PtX/brintanlæg.

Område 9 er beliggende øst for Tårnby Kirke tæt på Korsør nor. Området ligger inden for kystnærhedszonen og kræver derfor en særlig planlægningsmæssig eller funktionel begrundelse. Området er endvidere delvist berørt af kirkeomgivelser til Tårnby Kirke som bør respekteres. Et mindre område er kategoriseret som fredskov. Området er omfattet af kommuneplanens landskabsudpegning "Landbrugsflade" med det strategiske

mål "Vedligehold". Den vestlige halvdel af området er omfattet af kommuneplanens udpegning af Grønt Danmarkskort (naturnetværk potentiel korridor).

Envafors har vist interesse for området i forhold til opstilling af vindmøller. I den østlige kant af området og øst for området står 4 vindmøller som skal nedtages hvis området skal realiseres. Området bør afgrænses til den østlige halvdel som ligger uden for kirkeomgivelser.

Med afsæt i ovenstående screening anbefaler administrationen, at der arbejdes videre med følgende mulige vindmølleområder:

1. Næsbykov
2. St. Frederikslund
4. Lyngbygård syd
5. Bildsø
8. Valbygård
9. Tårnholmen