



Slagelse Kommune

Forslag til Kommuneplantillæg nr. 19

TIL SLAGELSE KOMMUNEPLAN 2017

LANDANLÆGGENE TIL OMØ SYD HAVMØLLEPARK

Slagelse Kommune

Forslag til Kommuneplantillæg nr. 19

TIL SLAGELSE KOMMUNEPLAN 2017

LANDANLÆGGENE TIL OMØ SYD HAVMØLLEPARK

Rekvirent	Slagelse Kommune Plan Rådhuspladsen 11 4200 Slagelse
Rådgiver	Orbicon A/S Linnés Allé 2 2630 Taastrup
Projektnummer	3621400123
Projektleder	Kristian Nehring Madsen
Udarbejdet af	Birgitte Nielsen, Carsten Sloth Møller
Kvalitetssikring	Kristian Nehring Madsen
Revisionsnr.	03
Godkendt af	Kristian Nehring Madsen
Udgivet	27-08-2018

INDHOLDSFORTEGNELSE

1. OFFENTLIG FREMLÆGGELSE.....	5
1.1. Offentlig høring	5
1.2. Yderligere oplysninger	6
1.3. Processen	6
1.3.1 Afgrænsning af miljørapport og Indkaldelse af idéer og forslag	6
1.3.2 Behandling af høringssvar og endelig udstedelse	7
1.4. Læsevejledning.....	7
2. FORSLAG TIL KOMMUNEPLANTILLÆG	8
2.1. Hvad er et kommuneplantillæg?	8
2.2. Hvad er en miljørapport?	8
3. REDEGØRELSE FOR KOMMUNEPLANTILLÆG	8
3.1. Baggrund og formål	8
3.2. Projektet.....	9
3.3. Tidsplan	12
3.4. Projektet er VVM-pligtigt	13
3.5. Kommuneplantillægget skal miljøvurderes	13
3.6. VVM-tilladelse og sammenfattende redegørelse.....	14
4. FORHOLD TIL ØVRIG PLANLÆGNING.....	14
4.1. Regional udviklingsstrategi for Region Sjælland	14
4.2. Råstofplan 2012-2023 for Region Sjælland.....	14
4.3. Statens vand- og naturplaner	15
4.3.1 Vandplaner	15
4.3.2 Natura 2000.....	16
5. KOMMUNEPLAN 2017	16
5.1. Kommuneplanens retningslinjer	16
5.2. Kommuneplanrammer	18

6. LOKALPLAN	20
7. ØVRIGE BINDINGER	22
7.1. Natura 2000 og bilag IV-arter	22
7.2. Fredninger.....	26
7.3. Kystnærhedszonen	26
7.4. Fredskov	26
7.5. Strandbeskyttelse	27
7.6. Øvrige bygge- og beskyttelseslinjer	27
7.7. § 3-områder	28
7.8. Risiko	29
7.9. Forholdet til anden lovgivning	29
8. KOMMUNEPLANTILLÆG NR. 19 FOR LANDANLÆGGENE TIL OMØ SYD KYSTNÆR HAVMØLLEPARK.....	30
8.1. Retningslinjer	30
8.2. Rammer	31
8.3. Klage.....	31

1. OFFENTLIG FREMLÆGGELSE

1.1. Offentlig høring

Slagelse Kommune offentliggør hermed:

Del 1: Forslag til kommuneplantillæg nr. 19.

Del 2: Miljørapport af planen med ikke-teknisk resumé

Der er udarbejdet en VVM-redegørelse med tilhørende tekniske baggrundsrapporter, som har været i offentlig høring fra den 10. februar 2017 til den 22. april 2017 sammen med Forslag til Kommuneplantillæg nr. 22 til Kommuneplan 2013 og blev annonceret på Slagelse Kommunes hjemmeside www.slagelse.dk, på www.plansystem.dk samt på www.ens.dk. VVM-redegørelse med tilhørende tekniske baggrundsrapporter kan findes på Slagelse Kommunes hjemmeside www.slagelse.dk under emnet VVM-redegørelser.

Kommuneplantillæg nr. 22 til Slagelse Kommuneplan 2013 er bortfaldet i forbindelse med vedtagelsen af Slagelse Kommuneplan 2017. Derfor er det nødvendigt at genfremsende et nyt Forslag til kommuneplantillæg nr. 19 til Kommuneplan 2017. Der er udelukkende foretaget redaktionelle justeringer i forhold til det tidligere offentliggjorte forslag til kommuneplantillæg.

Forslag til Kommuneplantillæg nr. 19 fremsendes i 8 ugers offentlig høring fra den 3. december 2018 til den 25. januar 2019. Høringen annonceres på Slagelse Kommunes hjemmeside www.slagelse.dk under "Høringer" og på <https://planinfo.erhvervsstyrelsen.dk/plandatadk>.

Høringen af kommuneplantillægget og den tilhørende miljørapport omfatter alene projektets landanlæg. Energistyrelsen er myndighed for den del af projektet, som ligger på søterritoriet. Denne del af projektet var, i offentlig høring i 2017 i forbindelse med høringen af VVM redegørelsen for det samlede projekt.

Høringssvar til Forslag til kommuneplantillæg nr. 19 skal være modtaget senest den 25. januar 2019 og sendes eller mailes til følgende adresse:

Slagelse Kommune
Plan
Rådhuspladsen 11
4200 Slagelse
Mail: plan@slagelse.dk

1.2. Yderligere oplysninger

Processen kan følges på Slagelse Kommunes hjemmeside www.slagelse.dk/hoering. Anden relevant dokumentation kan findes på Energistyrelsens hjemmeside (www.ens.dk) og Slagelse Kommunes hjemmeside www.slagelse.dk under emnet VVM-redegørelser.

1.3. Processen

1.3.1 Afgrænsning af miljørapport og Indkaldelse af idéer og forslag

Slagelse Kommune har, forud for udarbejdelsen af dette forslag til kommuneplantillæg med tilhørende miljørapport, hørt relevante myndigheder i forbindelse med afgrænsning af miljørapporten og indkaldt ideer og forslag til planlægningen. Høringen i forbindelse med indkaldelse af idéer og forslag til planlægningen samt høringen af berørte myndigheder i forbindelse med afgrænsning af miljørapporten fandt sted fra den 1. september 2018 til den 14. september 2018.

Miljørapporten tager dels udgangspunkt i lovgivningens krav til planlægningen og dels til eventuelle høringssvar fra relevante myndigheder indkommet i forbindelse med afgrænsningen for at sikre, at alle relevante og nødvendige miljømæssige påvirkninger bliver behandlet.

I 2014 gav Energistyrelsen Omø South Nearshore A/S tilladelse til forundersøgelser for etablering af en havvindmøllepark syd for Omø. Der er derfor gennemført en VVM-proces i henhold til dengang gældende lovgrundlag. VVM-redegørelsen omfatter både anlæg på land og søterritoriet. Slagelse Kommune er VVM-myndighed for den del af anlægget, der foregår på land, mens Energistyrelsen er VVM-myndighed for den del af projektet, som skal etableres på søterritoriet. Slagelse Kommune kan på baggrund af VVM-processen stille krav om afværgeforanstaltninger, der skal mindske eller kompensere for eventuelle væsentlige negative konsekvenser for miljøet i forbindelse med anlæg på land.

Der har i perioden 7. januar – 4. februar 2015 været gennemført en idéfase i forbindelse med VVM-redegørelsen, hvor offentligheden har haft mulighed for at bidrage med en række forhold, der bør undersøges, inden projektet realiseres. I forbindelse hermed har der været afholdt borgermøde på Skælskør Bibliotek d. 20. januar 2015. Der var indkommet 8 forslag og idéer til projektet ved idéfasens ophør. På baggrund af Energistyrelsens og Slagelse Kommunes gennemgang af projektet, er bygherre blevet anmodet om at redegøre for de miljømæssige konsekvenser i forbindelse med projektet, både i anlægs- og driftsfasen. Emnerne omfatter bl.a. støj-, visuelle-, arkæologiske- og naturmæssige forhold.

Emnerne er belyst i VVM-redegørelsen for landdelen, kapitel 9.

VVM-processen er gennemført, og Energistyrelsen har udarbejdet en hvidbog på baggrund af de indkomne høringssvar fra offentligheden og relevante myndigheder. Før der kan gives en VVM-tilladelse skal kommuneplantillægget for projektets landanlæg vedtages.

1.3.2 Behandling af høringssvar og endelig udstedelse

Høringssvar for kommuneplantillæg og tilhørende miljørapport for landanlæg, der er modtaget rettidigt, vil blive behandlet af Slagelse Kommune. På baggrund af høringen vil Slagelse Kommune udarbejde en sammenfattende redegørelse, der blandt andet indeholder en beskrivelse af, hvordan miljøvurderingen og indkomne høringssvar er taget i betragtning. Herefter beslutter Slagelse Kommune, om der udstedes et endeligt kommuneplantillæg med tilhørende miljørapport og sammenfattende redegørelse. Efterfølgende beslutter Energistyrelsen og Slagelse Kommune om, der kan udstedes en VVM-tilladelse.

VVM-redegørelsen har været offentliggjort på Energistyrelsens og Slagelse Kommunes hjemmesides fra d. 10. februar 2017 med frist for bemærkninger d. 22. april 2017. Der har været afholdt borgermøde omkring projektet og miljøvurderingerne på Tjæreby Forsamlingshus d. 6. marts 2017. Herefter har Energistyrelsen udarbejdet en hvidbog, som behandler de indkomne høringssvar.

Det endelige kommuneplantillæg med miljørapport, VVM-tilladelse samt den sammenfattende redegørelse vil samtidig blive offentliggjort med angivelse af mulighed for klage.

1.4. Læsevejledning

Denne publikations materiale består af et forslag til kommuneplantillæg med retningslinjer samt planredegørelse til Slagelse Kommuneplan 2017.

Derudover består materialet af en miljørapport for miljøpåvirkninger fra landanlæg og det deraf ikke-tekniske resumé.

Den sammenfattende vurdering af projektets miljøkonsekvenser på land kan læses i det ikke-tekniske resumé.

Miljørapporten indeholder selve beskrivelsen af projektets landanlæg og en vurdering af miljøkonsekvenserne ved det ansøgte samt eventuelle afværgeforanstaltninger. I miljørapporten kan indgå undersøgelser tilvejebragt for at belyse specielle forhold eller den kan bygge på indhentede oplysninger, som bygherre har tilvejebragt i forbindelse med ansøgningen og udarbejdelsen af VVM-redegørelsen fra f.eks. udkast til Natura 2000-planer, Miljøportalen m.fl.

2. FORSLAG TIL KOMMUNEPLANTILLÆG

2.1. Hvad er et kommuneplantillæg?

Et kommuneplantillæg er et supplement til den eksisterende kommuneplan. Et kommuneplantillæg kan justere og ændre bestemmelser i kommuneplanen, når det er nødvendigt i forhold til realiseringen af en lokalplan eller et projekt.

Kommunalbestyrelsen har ansvaret for den sammenfattende kommuneplanlægning, som blandt andet udmøntes i en kommuneplan. Kommuneplanen skal sammenfatte og konkretisere de overordnede politiske mål for udviklingen i kommunen, blandt andet gennem udstedelse af retningslinjer og rammer.

Kommuneplanen skal ifølge *Miljøministeriets bekendtgørelse af lov om planlægning, lovbekendtgørelse nr. 287 af 16/4/2018*, Planloven, indeholde retningslinjer for alle de emner, der fremgår af planlovens kommuneplankatalog (§ 11a) og ledsages af en redegørelse (§ 11 e) ofte kaldet en planredegørelse i VVM-sammenhæng. De centrale emner er blandt andet landskab, trafik, støj og beskyttelsesinteresser i det åbne land.

Ved udstedelse af et kommuneplantillæg indgår retningslinjer, rammer og en redegørelse for planen.

2.2. Hvad er en miljørapport?

Lov om miljøvurdering af planer og programmer (miljøvurderingsloven), lovbekendtgørelse 448 af den 10/05/2017.

I henhold til miljøvurderingsloven skal kommuneplantillæg, som udarbejdes i forbindelse med en VVM-sag, også miljøvurderes, hvis kommuneplantillægget ændrer den eksisterende kommuneplans rammer eller retningslinjer, når disse fastlægger rammer for fremtidige anlægstilladelser.

Formålet med en miljøvurdering af en plan er at sikre, at miljøhensyn integreres i planen, og at planen hermed bedre fremmer en bæredygtig udvikling og sikrer et højt miljøbeskyttelsesniveau.

Der skal derfor udarbejdes en miljørapport med miljøvurdering af kommuneplantillægget.

3. REDEGØRELSE FOR KOMMUNEPLANTILLÆG

3.1. Baggrund og formål

I 2012 ansøgte European Energy A/S (EE) Energistyrelsen (ENS) om tilladelse til etablering (med forundersøgelsestilladelse) af en kystnær havmøllepark syd for Omø. Siden har EE været i tæt dialog med ENS. Forundersøgelsestilladelsen blev givet i marts 2014.

I en parallel proces har European Energy og NIBC Bank NV dannet et Joint Venture selskab, som nu varetager alle aktiviteterne. Dette selskab hedder Omø South Near-shore A/S (OSN). Efter vedtagelse af kommuneplantillæg, udstedelse af VVM-tilladelse og etableringstilladelse kan OSN etablere Omø Syd, som en kystnær havmøllepark. Forundersøgelsestilladelsen giver mulighed for oprettelse af et energianlæg på mellem 250 og 320 MW. Området ligger tæt ved kysten og tæt på nettilslutningspunktet på Stignæsværket umiddelbart nord for området.

Den mere kystnære placering af havmølleparken er primært ønsket af hensyn til at holde omkostningerne til udbygningen af vindkraft nede. Eksempelvis forventes omkostningerne til drift og vedligehold af havmølleparker, som primært er relateret til lavere sejltid for montørerne, mindsket. Desuden antages omkostningerne til nettilslutning at kunne mindskes, da kablerne til land typisk er kortere, og de mindre anlægsstørrelser medfører, at de kan nettilsluttes på lavere spændingsniveauer via transformere placeret på land, således at etablering af transformatorstationer på søterritoriet undgås.

Ved Stignæsværket, tæt på projektområdet, ligger der er en servicehavn, hvilket potentielt kan reducere de logistiske udfordringer forbundet med drift og evt. anlæg af havmølleparken.

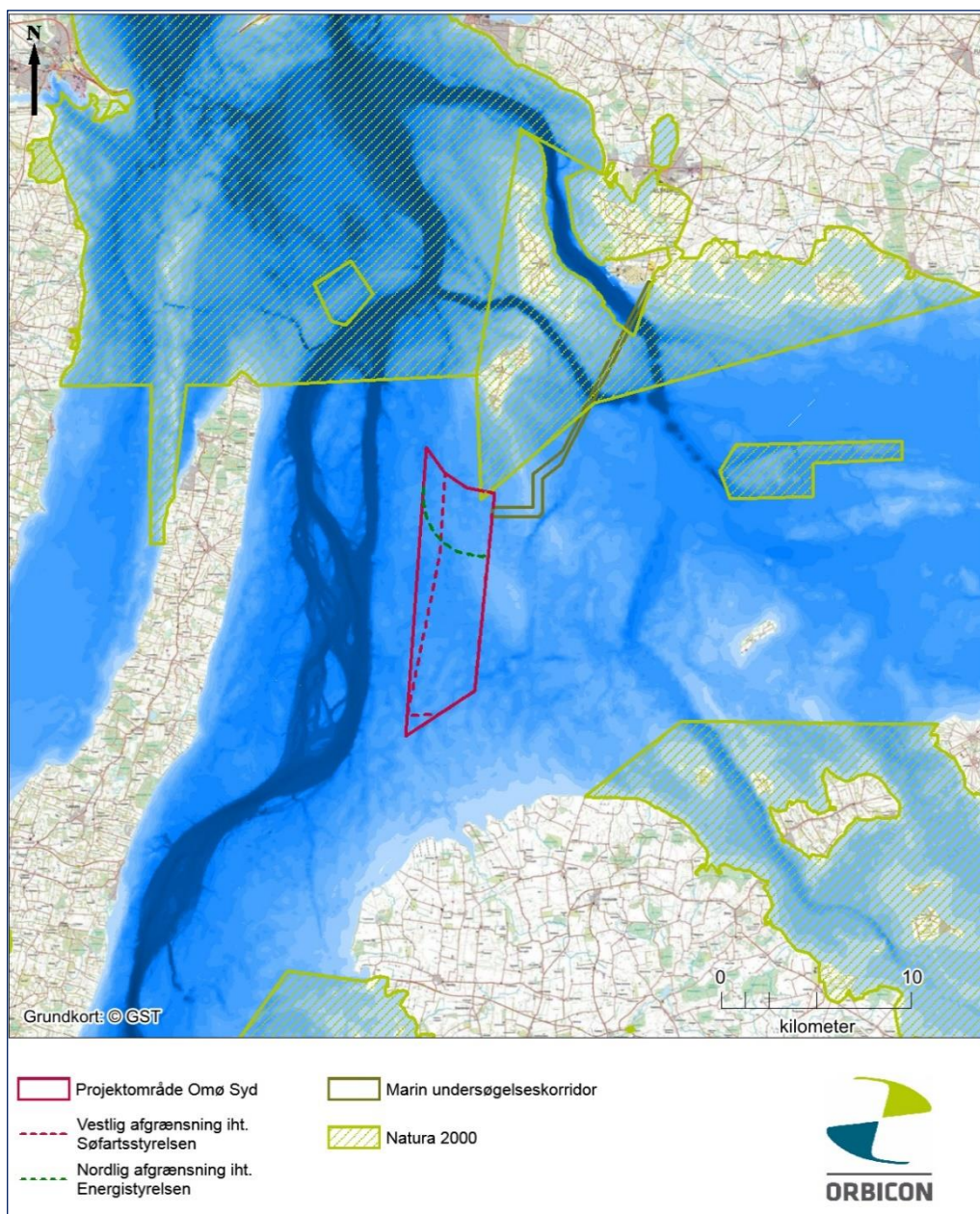
Projektet vil være et fælles udviklingsprojekt mellem NIBC Bank NV og European Energy A/S frem mod byggetilladelsen.

Nærværende kommuneplantillæg omfatter kun landanlæg for projektet. Planlægningen omfatter kabelanlæg, som vist på Figur 3.2.2.

3.2. Projektet

Projektet omfatter landanlæg til havmølleprojektet i Smålandsfarvandet syd for Omø.

Det overordnede projekt, kystnær havmøllepark Omø Syd, omfatter en kystnær havmøllepark med tilhørende landanlæg for tilslutning til det eksisterende el-transmissionsnet. Forundersøgelsesområdet for den kystnære havmøllepark er placeret ca. 6,5 km fra kysten syd for Omø. Området er udpeget med henblik på at installere en havmøllepark med en effekt på op til 320 MW. Projektområdet fremgår af Figur 3.2.1. Projektområdets grænser er tilpasset i forhold til det oprindelige forundersøgelsesområde. Dette for at imødekomme dels Søfartsstyrelsen mht. afstand til sejlrueten gennem Storbælt, dels Energistyrelsen mht. havmølleparkens påvirkning på fugle. Se illustration af oprindelige og tilpasset område nedenfor. En endelig godkendelse af det område, hvor der kan opstilles havmøller, skal således følge den af Søfartsstyrelsen og Energistyrelsen anviste afgrænsning.



Figur 3.2.1 Oversigtskort med forundersøgelsesområde for Omø Syd kystnær Havmøllepark samt den reviderede vestlige afgrænsning jf. Søfartsstyrelsen og revideret nordlige afgrænsning jf. Energistyrelsen.

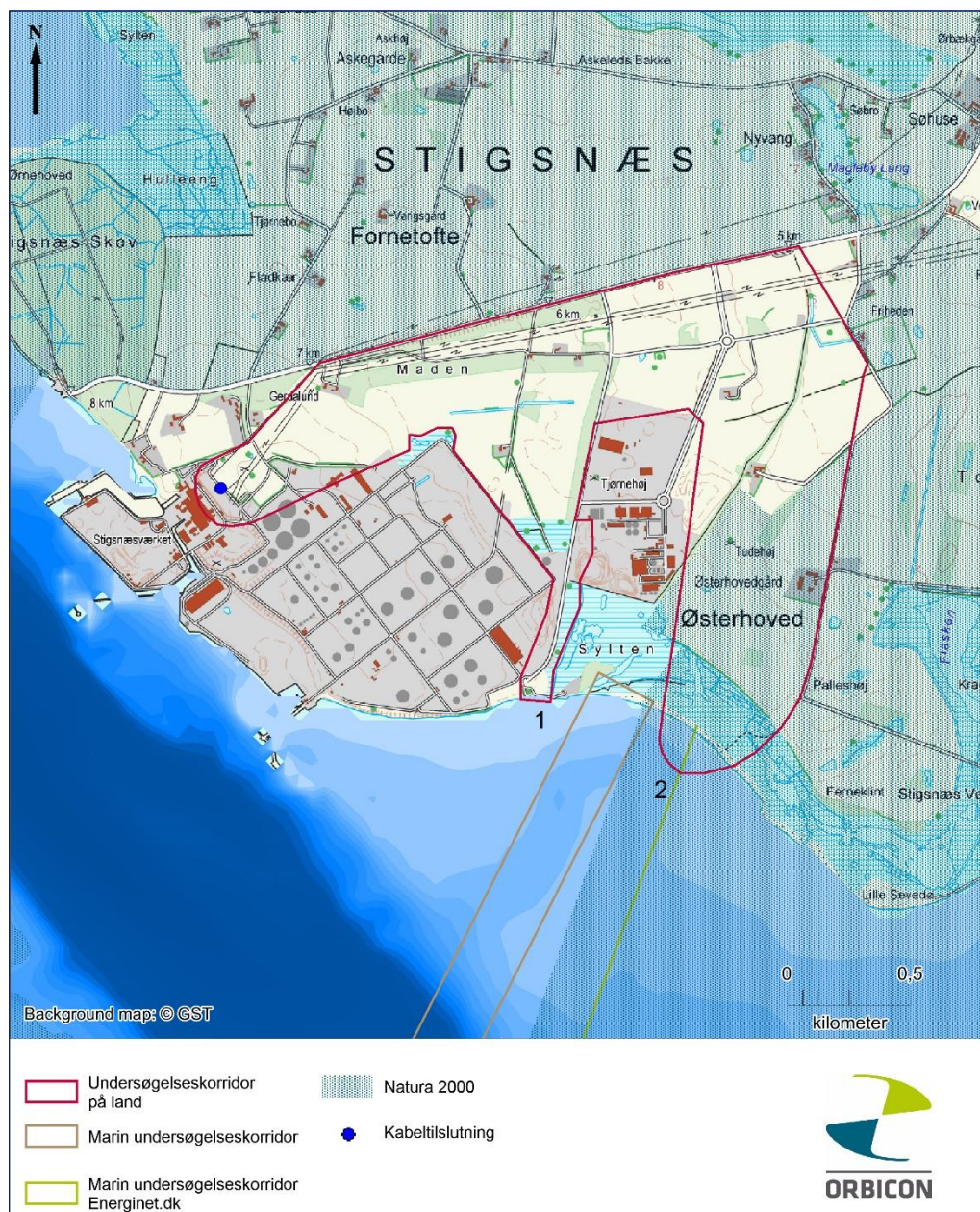
Mølletype, fundamenttype og opstillingsmønster er ikke kendt på nuværende tidspunkt og vil først blive endeligt fastlagt i forbindelse med detailprojekteringen. Det er forudsat, at der anvendes havmøller med en størrelse på mellem 3 MW og 8 MW.

Kabelkorridoren for ilandføringskabler er ca. 16 km lang og mellem 250-500 m bred og bredest længst fra kysten. Strømmen føres til land via 33 kV eller 66 kV kabler, og det forventes, at der ilandføres op til seks kabler.

Der er planlagt to mulige ilandføringspunkter for kablerne fra Omø Syd kystnær Havmøllepark, henholdsvis et vestligt og et østligt punkt. Fra ilandføringspunkterne planlægges landkabler etableret inden for en ca. 300 m bred og ca. 4,5-5 km lang kabelkorridor. Korridorerne strækker sig fra kysten ud for Østerhoved i en bue henholdsvis igennem og øst om et erhvervsområde og videre nord om olieanlæggene på Stignæs og Tjørnehøj frem til transformerstationen ved Stignæsøværket.

De landbaserede dele af anlægget omfatter landkabler og koblinger til eksisterende stationer i eltransmissionsnettet ved Stignæs.

Landkablerne graves ned og vil omfatte 33 kV eller 66 kV kabler. Der vil være et servitutareal omkring kablerne, hvor der ikke må opføres bebyggelse eller etableres beplantning med dybdegående rødder.



Figur 3.2.2 Projektområdet for landanlæg til Omø Syd Kystnær Havmøllepark.

Tilslutningen af de kystnære havmøller til det eksisterende eltransmissionsnet sker i eksisterende stationsanlæg på land. Tilslutningen kræver ombygninger og udvidelser af det eksisterende stationsanlæg. Der vil dog ikke være behov for udvidelser ud over det eksisterende areal på Stignæs.

3.3. Tidsplan

Tidsplanen for det forventede projektførløb for Omø Syd Kystnær Havmøllepark fremgår af Tabel 3.3.1.

Tabel 3.3.1 Tidslinje for det forventede projektførløb.

Tidsplan Omø Syd Kystnær Havmøllepark	2014				2015				2016				2017				2018				2019				2020				2021				2022			
	1	2	3	4	1	2	3	4	1	2	3	4	1	2	3	4	1	2	3	4	1	2	3	4	1	2	3	4	1	2	3	4	1	2	3	4
Forundersøgelsestilladelse givet af Energistyrelsen	■																																			
Scope for VVM-redegørelse godkendt af Energistyrelsen		■																																		
Tekniske forundersøgelser og udarbejdelse af VVM-redegørelsen under udarbejdelse		■	■	■	■																															
VVM-redegørelse afleveret til Energistyrelsen																																				
Sagsbehandling Energistyrelsen samt rettelse fra ansøger					■	■	■	■	■	■	■	■																								
VVM-redegørelse i stjernehøring og offentlig høring													■	■	■	■																				
Forslag til kommuneplantillæg i høring																	■	■	■	■																
Godkendelse af VVM-redegørelse																					■	■	■	■												
Ansøgning om byggetilladelse																																				
Byggetilladelse for kystnær havmøllepark og søkabel																																				
Forundersøgelser, micro-siting, marinarkæologi, UXO, borehuller mm																																				
Installation af fundamenter																																				
Installation af søkabel og eksportkabel																																				
Installation af møller																																				
Etablering af transformerstation på land																																				
Tilslutning til net på land																																				
Nettilslutning af møller																																				
Den kystnære havmøllepark indvies																																				
Drift																																				
Projektudvikler																																				
Energistyrelsen/Slagelse Kommune																																				

3.4. Projektet er VVM-pligtigt

Slagelse Kommune har den 23. oktober 2014 modtaget VVM-anmeldelse fra Omø South Nearshore A/S vedrørende landanlæggene til Omø syd Havmøllepark. Anmeldelsen er indgivet i henhold til Bekendtgørelse nr. 1184 af 06/11/2014.

Det anmeldte projekt er ikke omfattet af bekendtgørelsens bilag 2, pkt. 3c, Energiindustrien - transport af elektricitet gennem luftledninger, jordkabler dimensioneret til spændinger over 100 kV, samt tilhørende stationsanlæg dog undtaget elkabler på søterritoriet, da de enkelte ilandføringskabler forventeligt vil have en dimension på 33 kV til 66 kV. Kablerne er dog en del af etableringen af en kystnær havmøllepark og skal derfor ses som en del af et større VVM-pligtigt anlæg. Da der skal udarbejdes VVM for anlæggene på havet, har Slagelse Kommune på baggrund af anmeldelsen vurderet, at landanlæggene til Omø Syd Kystnær Havmøllepark er VVM-pligtigt. Havmøller er altid VVM-pligtige, jf. BEK nr. 68 af 26/01/2012.

VVM-pligten indebærer, at projektet ikke kan realiseres, før der er udstedt kommuneplanretningslinjer for anlægget ledsaget af en VVM-redegørelse, der indeholder en vurdering af anlæggets virkning på miljøet, og der er meddelt tilladelse til projektet.

VVM-redegørelsen er en samlet VVM for både havdelen og landdelen. Som tidligere nævnt er VVM-processen gennemført.

3.5. Kommuneplantillægget skal miljøvurderes

Den 7. maj 2018 har Omø South Nearshore A/S på ny anmodet Slagelse Kommune om at udarbejde et kommuneplantillæg, der sikrer gennemførelse af omtalte projekt. Kommuneplantillægget er iht. § 8 i lov om miljøvurdering af planer og programmer (*lovbekendtgørelse 448 af den 16/05/2017*) blevet miljøvurderet, idet kommuneplantillægget sætter rammer for fremtidige anlægstilladelser omfattet af lovens § 8, stk. 1,

pkt. 1. Der er udarbejdet en separat miljørapport på baggrund af den oprindelige miljøvurdering, som er indarbejdet i VVM-redegørelsen.

3.6. VVM-tilladelse og sammenfattende redegørelse

Såfremt Energistyrelsen og Slagelse Kommune efter endt høring og ud fra en samlet afvejning af projektets formål og miljøpåvirkninger vurderer, at projektet skal fremmes, vil Energistyrelsen og Slagelse Kommune give Omø South Nearshore A/S, VVM tilladelse til at gennemføre projektet efter nærmere angivne vilkår.

På baggrund af konklusionerne i miljørapporten og resultatet af høringen af kommuneplantillæg med tilhørende miljørapport vil Slagelse Kommune udarbejde en sammenfattende redegørelse, som blandt andet indeholder en beskrivelse af, hvordan planen, miljørapporten, udtalelser og bemærkninger, der er indkommet under høringen, er taget i betragtning.

På grundlag heraf beslutter Slagelse Kommune om kommuneplantillægget skal udstedes og fastsætter i givet fald vilkår for projektets landanlæg. Vilkårene meddeles bygherre i forbindelse med VVM-tilladelsen og skal sikre, at de miljømæssige påvirkninger af projektet minimeres.

Det endelige kommuneplantillæg samt den sammenfattende redegørelse vil blive offentliggjort med angivelse af mulighed for klage.

4. FORHOLD TIL ØVRIG PLANLÆGNING

4.1. Regional udviklingsstrategi for Region Sjælland

Den regionale udviklingsvision 2020 for Region Sjælland: "I år 2020 er Region Sjælland den grønne region i Europa. Talent, erhvervmæssige styrker, en central placering og et højt kompetenceniveau skaber velstand, vækst og udvikling på et bæredygtigt grundlag. Vi skaber udvikling gennem nye utraditionelle løsninger og internationalt samarbejde."

Til visionen er der 10 målsætninger, heriblandt en om grøn energi:

"I 2020 skal mindst 20 % af energiforsyningen i Region Sjælland være baseret på vedvarende energikilder."

Denne målsætning stemmer fint overens med en kystnær havmøllepark syd for Omø.

Det vurderes, at Regional Udviklingsstrategi for Region Sjælland ikke i øvrigt behandler forhold, der er relevante for nærværende kommuneplantillæg.

4.2. Råstofplan 2012-2023 for Region Sjælland

Projektområdet indeholder ingen råstofgraveområder eller råstofinteresseområder.

Projektet vurderes dermed i overensstemmelse med Råstofplan 2012-2023 for Region Sjælland.

4.3. Statens vand- og naturplaner

4.3.1 Vandplaner

Projektområdet er omfattet af følgende planer:

Vandområdeplan 2015-2021 - Vandområdedistrikt Sjælland.

- Der er kortlagt et beskyttet vandløb (Maderenden) i den østlige grænse til den vestlige kabelkorridor.
- Der er ikke drikkevandsinteresser inden for planområdet.

Vandløbets (Maderendens) nuværende tilstand er ikke kortlagt, og der er ikke defineret miljømål og indsatsbehov. På grund af beliggenheden på langs med korridoren, bliver det næppe nødvendigt at anlægge kablerne gennem vandløbet. Hvis det alligevel bliver nødvendigt at krydse vandløbet i anlægsfasen, vurderes det at medføre en mindre, kortvarig påvirkning på grund af vandløbets dårlige naturværdi. Det vurderes i miljørapportens afsnit 3.3.

Områder til kabelkorridorer er beliggende uden for områder med drikkevandsinteresser. Selve kablerne anses ikke som værende grundvandstruende, og af den grund er det ikke nødvendigt at udarbejde en grundvandsredegørelse, jf. Bekendtgørelse om krav til kommuneplanlægning inden for områder med særlige drikkevandsinteresser og indvindingsoplande til almene vandforsyninger uden for disse (BEK nr. 1697 af 21/12/2016).

Da risikoen for spild i både anlægs- og driftsfase vurderes at være minimal, vurderes det ikke at være risiko for forurening af drikkevandet.

Det vurderes, at der er områder, der kan indeholde terrænnært grundvand, og der derfor skal ske midlertidig grundvandssænkning i forbindelse med nedlægning af kabler. Det vurderes, at påvirkningen af grundvandsspejlet vil være meget lille på grund af den begrænsede varighed, og en grundvandssænkning vurderes ikke, at ville påvirke drikkevandsforsyningen. Det vurderes, at der ikke er nogen særlig risiko for mobilisering af grundvandsforureninger ved de mulige grundvandssænkninger.

Projektet vurderes samlet ikke at kunne påvirke grundvand eller drikkevand negativt i anlægs-, drifts- eller demonteringsfasen.

Det vurderes, at kommuneplantillægget er i overensstemmelse med landsplanlægningen.

4.3.2 Natura 2000

Habitat- og fuglebeskyttelsesdirektiverne administreres i Danmark bl.a. gennem Miljøministeriets Bekendtgørelse nr. 926 af 27/06/2016 om udpegning og administration af internationale naturbeskyttelsesområder samt beskyttelse af visse arter (Habitatbekendtgørelsen).

Natura 2000-planerne er en samlet plan for, hvordan man skal behandle Natura 2000-områderne, så man stopper tilbagegangen for naturtyper og arter i de enkelte områder.

I den østlige landkorridor passerer kablet igennem følgende Natura 2000-områder:

- Farvandet mellem Skælskør Fjord og Glænø med strandenge (Ramsarområde nr. 19)
- Skælskør Fjord og havet og kysten mellem Agersø og Glænø (EF-habitatområde 143)
- Farvandet mellem Skælskør Fjord og Glænø (EF-fuglebeskyttelsesområde nr. 96)

Natura 2000-planerne er nærmere omtalt i kapitel 7.

5. KOMMUNEPLAN 2017

Den gældende Kommuneplan 2017 for Slagelse Kommune indeholder redegørelse, retningslinjer og rammer, der har betydning for landanlæggene til Omø Syd Kystnær Havmøllepark.

5.1. Kommuneplanens retningslinjer

Alle retningslinjer i Kommuneplan 2017 for Slagelse Kommune er gennemgået, og det er kun retningslinjer og rammer, der berøres af projektet, som er beskrevet og vurderet i det nedenstående.

Vurdering af projektets forhold til øvrige retningslinjer fra Slagelses Kommuneplan fremgår af miljørapporten, og under de respektive afsnit for emnet. Samlet set vurderes projektet ikke at påvirke øvrige retningslinjer.

Kabelnedlægningen vurderes ikke at være i strid med kommuneplanens retningslinjer, da kablerne ikke er synlige i landskabet og området reetableres kort tid efter anlægelse. Endvidere påvirkes retningslinjerne ikke, da vigtige naturområder og vandløb underbores.

Landskab, geologi og naturbeskyttelse

Landskab – retningslinje 9.4

Den østlige kabelkorridor er omfattet af kystforland og landbrugsflade, bevaringsværdig landskab, Specifik geologisk værdi (strandvolde), naturbeskyttelsesområde, skovrejsningsområde. Terrænet skal reableres efter anlæg af kablerne.

Den vestlige korridor er placeret uden for de landskabsområder, der indgår i retningslinje 9.4. Det vurderes, at projektet ikke påvirker retningslinje 9.4.

Naturnetværk – retningslinje 9.6

Korridoren ved den østlige ilandføring krydser et udpeget biologisk kerneområde, der ligger øst for Stignæs Erhvervsområde, og den vestlige korridor krydser en udpeget korridor langs kysten.

Retningslinje 9.6.2: *Det samlede naturnetværk skal sikres mod forhold, der kan forringe levevilkårene for de tilstedeværende dyre- og plantearter. Der skal tages hensyn til den enkelte områdetype.*

Retningslinje 9.6.3: *Inden for naturnetværket kan der som hovedregel kun opføres nye bebyggelser, som har direkte tilknytning til det enkelte jordbrug. Andre former for anlæg og bebyggelse kan kun finde sted, hvis formålet er at fremme formidlingen af områdets kvaliteter, og uden at disse tilsidesættes. Der skal tages hensyn til den enkelte områdetype.*

Retningslinje 9.6.4: *Inden for naturnetværket vil beskyttelseshensyn veje tungere end benyttelseshensyn.*

Kerneområdet eller korridoren ved kysten vil blive krydset ved styret underboring og vil derfor ikke blive direkte påvirket. For krydsning af de øvrige dele af kerneområder og økologiske forbindelser gælder det, at kabelgraven på de enkelte steder kun vil stå åben i få dage, hvorefter graven lukkes til igen og reableres. Det vil således fortsat være muligt at opretholde og styrke et net af grønne forbindelser inden for de udpegede områder. Projektet vurderes dermed at være i overensstemmelse med kommuneplanens retningslinjer.

Risikovirksomheder – retningslinje 8.3

Projektet er omfattet af kommuneplanens retningslinje 8.3 – risikovirksomheder.

Retningslinje 8.3 skal sikre, at kommunen er opmærksom på risikoforholdene, når der udarbejdes lokalplaner. Det skal derfor sikres, at der ikke sker u hensigtsmæssig planlægning af arealanvendelsen omkring risikovirksomheden.

Inter Terminals, der er beliggende på Stignæs, er en af to risikovirksomheder i Slagelse Kommune, som er omfattet af Risikobekendtgørelsen. Der er defineret en bufferzone på 500 m omkring virksomheden.

Kabelkorridoren og tilslutningspunktet ved Stignæs samt den vestlige korridor til kabelstation er beliggende inden for bufferzonen. Endvidere er den vestlige korridor til kabelstation beliggende inden for en bufferzone på 500 m fra risikovirksomheden.

Forholdet til risikovirksomheder er nærmere vurderet i afsnit 7.8.

Kystnærhedszonen – retningslinje 9.3

Den østlige del af den østlige kabelkorridor er beliggende inden for kystnærhedszonen. Byggeri og anlæg kan kun ske, når der er en særlig planlægningsmæssig begrundelse. Endvidere må der kun etableres ny bebyggelse og anlæg, som er afhængig af kystnær placering.

Den vestlige kabelkorridor og korridorer til kystnære kabelstationer, der ligger i byzone, er beliggende uden for kystnærhedszonen.

Nedgravninger af kabler i den vestlige kabelkorridor sker uden påvirkning af kystnærhedszonen.

Det vurderes, at projektet ikke påvirker kommuneplanens retningslinje nr. 9.3 om kystnærhedszonen.

Havne - retningslinje 10.1

Projektet er omfattet af kommuneplanens retningslinje nr. 10.1 om havne. Retningslinjerne siger blandt andet, at der kun kan opføres eller etableres byggeri, anlæg, kraner mv., som ud fra en samlet visuel og arkitektonisk betragtning kan indpasses i forhold til omgivelserne og deres rekreative anvendelse.

I retningslinje 10.1.6 udlægges der et område ved Stignæs havn til anlægsområde til etablering af en kommende, erhvervs- og dybvandshavn.

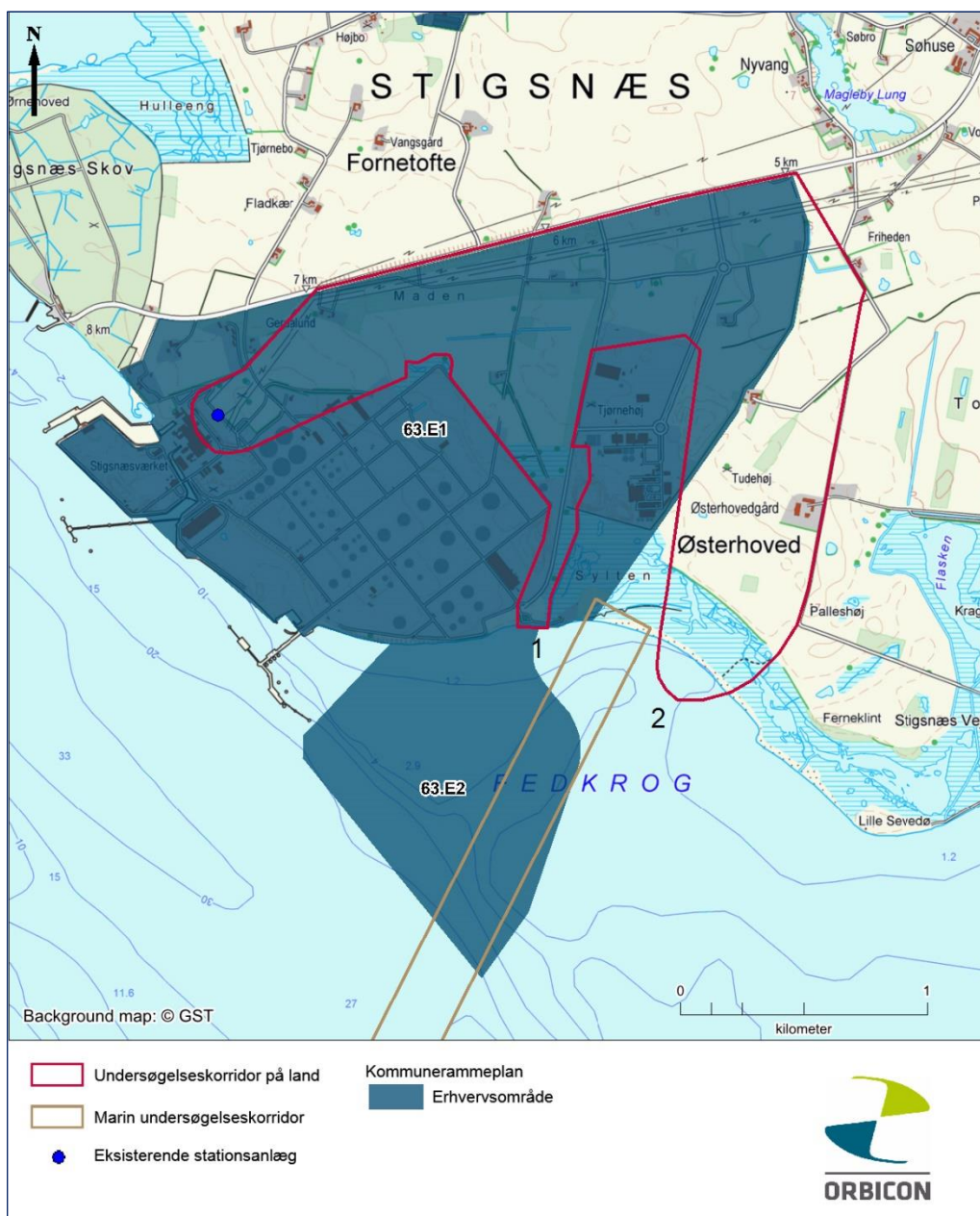
Det vurderes, at projektet ikke påvirker kommuneplanens retningslinje 10.1.6, idet kabelkorridorer er placeret øst for det udlagte anlægsområde.

Kabelkorridorerne placeres ikke inden for områder, der i dag anvendes til havneformål, og vurderes derfor at være i overensstemmelse med retningslinjerne for havne.

5.2. Kommuneplanrammer

I det følgende oplyses de gældende kommuneplanrammer og hvilken betydning, de har for kommuneplantillægget.

Der udlægges ikke nye rammer for kablerne, idet disse ikke er lokalplanpligtige. I den videre proces skal Slagelse Kommune vurdere, hvorvidt det er tilstrækkeligt med en landzonetilladelse for en evt. kystnær kabelstation eller om der skal vedtages en ny kommuneplanramme og lokalplan.



Figur 5.2.1 Kommuneplanrammer

Tabel 5.2.1 Kommuneplanrammer

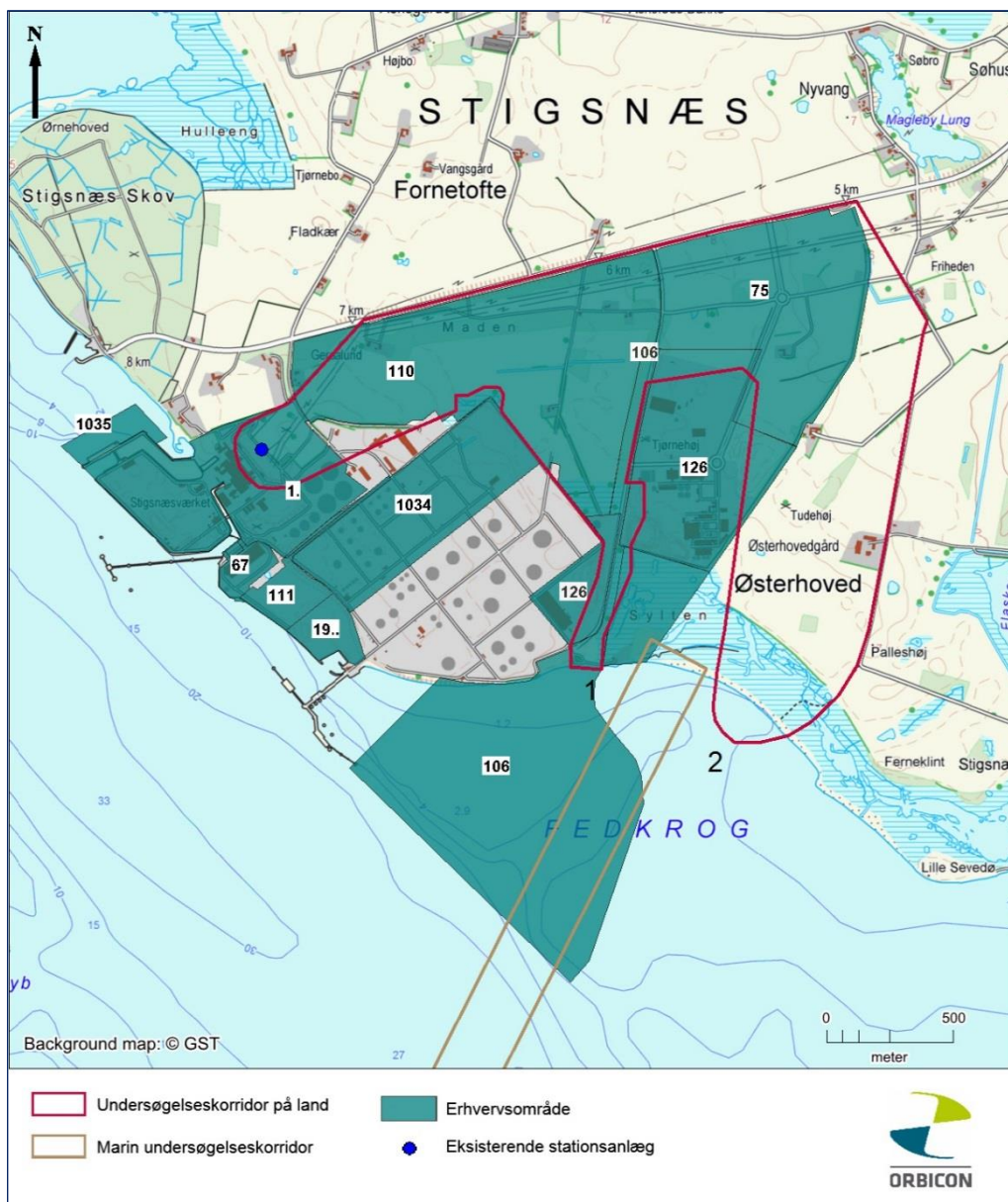
Ramme-område	Beskrivelse	Placering i projektet	Vurdering	Behov for ændring
63.E1	Kabelkorridoren løber igennem den nordøstlige del af industriområdet.	Kabelkorridor øst	Det er muligt at føre kablet gennem ramme-området, da denne del af området ikke er bebygget.	Nej

			Det vurderes, at det ikke er nødvendigt at ændre rammebestemmelserne	
63.E2	Den sydlige del af kabelkorridoren løber igennem et meget lille område, som er udlagt til dybvandshavn som international containerhavn eller anden form for dybvandshavn.	Kabelkorridor vest.	Det er muligt at føre kablet gennem ramme-området, da denne del af området ikke er bebygget. Det vurderes, at det ikke er nødvendigt at ændre rammebestemmelserne	Nej

Det vurderes samlet, at der ikke er behov for at ændre i de eksisterende rammebestemmelser.

6. LOKALPLAN

Projektområdet, landanlæg til Omø syd Kystnær Havmøllepark, er omfattet af de lokalplaner, som er vist på Figur 5.2.1.



Figur 5.2.1 Lokalplaner

Tabel 5.2.1 Oversigt over lokalplaner

Lokalplan	Beskrivelse	Placering i projektet	Vurdering	Ny lokalplan
126 Affalds-bearbejdende virksomhed Stignæs	Udlagt til erhvervsområde.	Kabelkorridor	Området er ubebygget, og nedlæggelse af kabel vurderes at være i overensstemmelse med lokalplanen.	Nej

110 Haldor Topsøe A/S - Stignæs	Området er udlagt til regionalt erhvervsområde til større industrivirk-somheder.	Kabelkorridor	Området er ubebygget og skal anvendes til tung/svær industri. Det vurderes, at nedlæg-gelse af kabler kan ske inden for lokalpla-nens rammer.	Nej
106 Baltic Gate Terminal Stignæs	Området er udlagt til erhvervsområde og containerop-lagsplads. Korrido-ren omfatter et om-råde udlagt til veja-dgang, bane og ledninger.	Kabelkorridor	Nedlæggelse af kabel i kabelkorridoren vurde-res at være i overens-stemmelse med lokal-planen. Den østlige del af korridor er belig-gende inden for den udvidede vejadgang til havnen.	Nej
75 Stignæs Indu-stripark	Udlagt til erhvervs-område, industri med særlige belig-genhedskrav.	Kabelkorridor	Området er ubebyg-get, og placering af kabler i lokalplanområ-det vurderes at være i overensstemmelse med lokalplanen	Nej
1 Stignæsværket	Området skal an-vendes til elektrici-tetsproduktion.	Kabelkorridor	Kabelkorridoren er i overensstemmelse med lokalplanens for-mål.	Nej

På baggrund af ovenstående forventes det ikke, at der skal udarbejdes lokalplan for projektet.

7. ØVRIGE BINDINGER

Landanlæggene til Omø Syd Kystnær Havmøllepark er omfattet af følgende øvrige bindinger.

7.1. Natura 2000 og bilag IV-arter

Natura 2000-områder er en fælles betegnelse for habitatområder og fuglebeskyttelsesområder udpeget efter henholdsvis Habitatdirektivet (92/43/EF) og Fuglebeskyttelsesdirektivet (2009/147/EF, tidligere 79/409/EF). Områderne danner tilsammen et økologisk netværk af beskyttede naturområder gennem hele EU.

De nærmeste Natura 2000-område til projektet er følgende:

Natura 2000 område	Habitat-område	Fugle-beskyttelses-område	Ramsar-område	Afstand til projektom-råde (km)
Område nr. 162 Skælskør Fjord og ha-vet og kysten mellem Agersø og Glænø	H143	F95 F96	R19	3
Område nr. 116 Centrale Storebælt og Vresen	H100	F73 F98		8,6
Område nr. 199 Broen	H175			13

Område nr. 173 Smålandsfarvandet nord for Lolland, Guldborg Sund, Bøtø Nor og Hyllekrog-Rødsand	H152	F82** F83** F85 F86	R21 R25	7,8
Område nr. 170 Kirkegrund	H149			13 8*

*Afstand til kabeltracé

** Fuglebeskyttelsesområde nr. 82, Bøtø Nor, og 83, Kyststrækningen ved Hyllekrog-Rødsand, indgår i Natura 2000-område nr. 173, men er pga. afstandsforholdene og beliggenheden på henholdsvis det sydlige Falster og sydøst for Lolland ikke vurderet relevante i forhold til projektet.

I VVM-redegørelsens kapitel 14 er Natura 2000-områderne beskrevet, og der er redegjort for påvirkningen af disse områder.

Det konkluderes, på baggrund af analyserne i de tekniske baggrundsrapporter, at for Natura 2000-områderne 116, 170, 173 og 199 kan en væsentlig negativ påvirkning som følge af anlæg og drift af Omø Syd kystnær Havmøllepark pga. af afstanden til disse områder afvises.

Hverken forstyrrelser, støj, arealbeslaglæggelse, sedimentspild, fortrængning eller anden påvirkning af ynglende og rastende fugle har således et omfang eller en rækkevidde, der kan påvirke beskyttede arter eller naturtyper så langt fra det foreslåede havmølleområde syd for Omø.

Det eneste af de nævnte Natura 2000-områder, der er relevant i forhold til landanlæg, er Natura 2000-område N162 Skælskør Fjord og havet og kysten mellem Agersø og Glænø.

Da en væsentlig negativ påvirkning ikke på forhånd kunne afvises for dele af udpegningsgrundlaget for Natura 2000-område N162, er der for dette Natura 2000-området udarbejdet en konsekvensvurdering. Konsekvensvurderingen adresserer hele områdets udpegningsgrundlag, men fokuserer primært på rastende fugle og marine naturtyper i de berørte områder, da det er den marine del af projektet, der medfører den største påvirkning.

Konsekvensvurderingen er udarbejdet i overensstemmelse med kravene i Miljøministeriets Bekendtgørelse nr. 926 af 27/06/2016 om udpegningsgrundlag og administration af internationale naturbeskyttelsesområder samt beskyttelse af visse arter (Habitatbekendtgørelsen) samt Bekendtgørelse nr. 1476 af 13/12/2010 om konsekvensvurdering vedrørende internationale naturbeskyttelsesområder samt beskyttelse af visse arter ved projekter om etablering m.v. af elproduktionsanlæg og elforsyningsnet på havet.

Det fremgår af begge de nævnte bekendtgørelser, at genstanden for vurderingen skal være Natura 2000-områdets udpegningsgrundlag, dvs. de arter og naturtyper, som områderne er udpeget af hensyn til.

I tilknytning hertil adresseres dog også eventuelle påvirkninger af fuglebestande, der bevæger sig over store afstande, hvorved bevaringsstatus for de pågældende arter i flere Natura 2000-områder, inklusive mere fjerntliggende områder, kan påvirkes.

Inden igangsættelsen af VVM-processen er der givet planlægningsstilladelse¹ jf. § 5 stk. 5 i Habitatbekendtgørelsen. Planlægningsstilladelsen er meddelt under forudsætning af, at de arealer, der er udpeget som habitatnaturtyper, underbores. Derfor vil der ikke på land være påvirkninger af beskyttede naturtyper. Heller ikke ynglende eller rastende udpegningsfuglearter eller andre beskyttede arter på landarealerne påvirkes af anlægsaktiviteterne, da det berørte område ikke rummer kendte forekomster eller potentielle levesteder for disse.

Der indgår to landlevende paddearter (stor vandsalamander og klokkefrø) i udpegningsgrundlaget for habitatområdet H143 (Natura 2000-område N162). Ingen af de to landlevende arter er fundet i området for ilandføringen, og potentielle levesteder forekommer heller ikke i det berørte område.

Desuden indgår 8 arter af ynglende fugle i udpegningsgrundlaget (rørdrum, rørhøg, splitterne, havterne, dværgterne, almindelig ryle, klyde og mosehornugle). Disse forekommer givetvis af og til i området for ilandføringen, men ingen af dem vurderes at have vigtige levesteder eller kendte ynglepladser i området.

Der foreligger ikke oplysninger, der tyder på, at landområderne ved Stignæs er af væsentlig betydning for hverken ynglende eller rastende fugle på Natura 2000-områdets udpegningsgrundlag. De større gåseflokkede, der med mellemrum registreres, synes ikke at være udtryk for stabile forekomster. Der vil desuden i alle tilfælde være tale om midlertidige påvirkninger, og fuglene vil efter endt forstyrrelse atter kunne udnytte de pågældende levesteder.

Fouragerende splitterner vurderes ikke at blive fortrængt fra egnede levesteder som følge af møllerne, idet arten ikke eller kun i begrænset omfang undgår områder med havmøller. Afstanden til nærmeste ynglekoloni er desuden så stor, at splitterner fra kolonien kun i ringe omfang udnytter området til fouragering.

I anlægsfasen er det vurderet, at projektet vil være uden negativ miljøkonsekvens for bilag IV-flagermus. Paddearterne spidssnudet frø og stor vandsalamander er begge almindeligt forekommende i vandhuller i Østdanmark, og arterne yngler muligvis i de små vandhuller på strandengen i kabeltracé 2. Begge paddearter er opført på habitatdirektivets bilag IV og er dermed strengt beskyttede.

Også bilag IV-arterne strandtudse, grønbroget tudse og klokkefrø kendes fra lokalområdet, men forekommer, så vidt det vides, ikke på strandengene ved Østerhoved.

¹ Miljøministeriet, Naturstyrelsen 2014. Dispensation fra planlægningsforbuddet til planlægning for landanlæg i relation til Omø Syd Havmøllepark.

Paddearterne grøn frø, butsnudet frø, lille vandsalamander og skrubtudse, yngler muligvis også i strandengssøerne ved Østerhoved. Disse fire almindelige paddearter er alle fredede, men er ikke omfattet af habitatdirektivets bilag IV.

Markfirben er vores eneste art af krybdyr, der er omfattet af habitatdirektivets bilag IV. Markfirben er udbredt, men sporadisk forekommende i det meste af Danmark. Markfirben forekommer næsten udelukkende i tørre sandede eller grusede områder med spredt buskbevoksning som f.eks. sandede overdrev og heder, men også grusgrave, samt bane- og vejskråninger er velegnede levesteder for arten. Sådanne levesteder forekommer dog ikke i områderne for kabeltracéerne, og det vurderes som værende meget usandsynligt, at der forekommer markfirben i området.

Fældning af gamle løvtræer o.l. skal undgås, eller disse skal underbores i det omfang, det er muligt, hvormed en negativ påvirkning på flagermus helt undgås. Alternativt bør arbejdsbæltets bredde begrænses mest muligt, og der gennemføres en detailkortlægning af gamle, hule træer, der kan være af betydning for flagermus og andre dyr og fugle.

Hvis fældning er nødvendig, skal fældning af store gamle træer med hulheder ske i de perioder, hvor det kan skade dyrene (flagermus, fugle og andre fredede dyr) mindst muligt. I henhold til artsfredningsbekendtgørelsen skal disse træer således fældes i perioden 1. september - 1. november.

Kørsel med entreprenørmaskiner i anlægsfasen vil kunne medføre, at padder slås ihjel, herunder også padder omfattet af habitatdirektivets bilag IV. Der vil dog være tale om enkelte hændelser, der ikke sker i et omfang, der vurderes at kunne påvirke bestandene negativt. Også selve kabelgraven indebærer en risiko for, at padder falder ned i denne og eventuelt begravnes ved reetablering efter nedlægning af kablerne.

Specielt anlægsarbejder i forår og sensommer, hvor padderne vandrer henholdsvis til og fra deres ynglevandhuller, indebærer en risiko. Antallet af individer, der i givet fald vil omkomme, vurderes dog at være af en størrelsesorden, der ikke har betydning for de lokale bestande.

I driftsfasen er det vurderet at have ingen påvirkning af levestederne for bilag IV-arter, men en mindre negativ konsekvens for flagermus som følge af rotordrab.

Demonteringsfasen vil være uden negativ påvirkning af levesteder for flagermus.

Dette er nærmere beskrevet i miljørapportens afsnit nr. 3.2 og 8.

Det konkluderes, at Natura 2000-område N162 på land ikke bliver påvirket af projektet, da kablerne anlægges ved styret underboring under beskyttede naturtyper og som følge af den kortvarige anlægsfase.

7.2. Fredninger

Den østlige kabelkorridor er omfattet af tre fredninger:

1. Borreby Gods, Østerhovedgård, Stignæs Skov og Borreby. Fredningen har bl.a. til formål at sikre at arealerne opretholdes i deres nuværende tilstand, så karakteren af land- og skovbrugsdriften opretholdes. Der må ikke foretages terrænændringer eller ændringer af den hidtidige arealanvendelse eller opføres bebyggelse.
2. Stignæs. Fredningen har til formål at sikre en opretholdelse af de landskabelige værdier. Derudover er formålet at beskytte fuglelivet i området. Der må ikke foretages terrænændringer eller ændringer af den hidtidige arealanvendelse, opføres bebyggelse, medmindre disse overholder fredningsbestemmelserne om etablering af yderligere bebyggelse.
3. Fredningsdeklaration, tinglyst 18. november 2003. Formålet med deklarationen er at fastlægge placering og etablering af et nyt supplerende plantebælte langs Stignæs Landevej, som afskærmning af erhvervsområdet tilhørende Haldor Topsøe A/S – Stignæs. Beplantningsbæltet skal etableres og vedligeholdes, så det sammen med det eksisterende plantebælte til enhver tid er så tæt og højt, at industriområdet ses mindst muligt fra det fredede område nord for erhvervsområdet samt fra Stignæs Landevej. Samtidigt gives der mulighed for udhulning i det eksisterende plantebælte i takt med, at det nye plantebælte langs Stignæs Landevej vokser op.

Det vurderes, at fredning nr. 1, 2 og 3 ikke påvirkes, da kablet nedgraves eller området underbores, og området retableres til naturlig tilstand umiddelbart efter.

7.3. Kystnærhedszonen

En del af korridoren for landkabler ligger inden for kystnærhedszonen, og eksisterende kabelstationer ligger inden for eksisterende lokalplanlagt industriområde, der er beliggende i byzone. For de kystnære dele af byzonerne, der ligger ud til kysterne, eller som indgår i et samspil med kystlandskabet, gælder særlige bestemmelser i planloven.

Da projektet udelukkende omfatter kabelnedlæggelse, som ikke kan ses efter nedlæggelsen vurderes det, at den planlagte anvendelse af området ikke vil påvirke kystlandskabet på negativ vis.

7.4. Fredskov

Inden for kommuneplantillæggets reservation til kabelanlægget er der kun en lokalitet, hvor der er fredskovspligtige arealer. Det vil i alle tilfælde være muligt at placere kabelanlægget uden for fredskovspligtige arealer.

Etablering af et kabelanlæg på fredskovspligtige arealer kræver tilladelse efter skovloven. Naturstyrelsen kan i særlige tilfælde dispensere til nedgravning af kablet enten ved ophævelse af fredskovspligten eller med bevarelse af fredskovspligten. Dispensation kan udløse krav om erstatningsskov, det vil sige, at der skal plantes skov på et større areal. Før fastlæggelse af kablets endelige placering kan størrelsen af evt. erstatningsskov ikke afklares.

7.5. Strandbeskyttelse

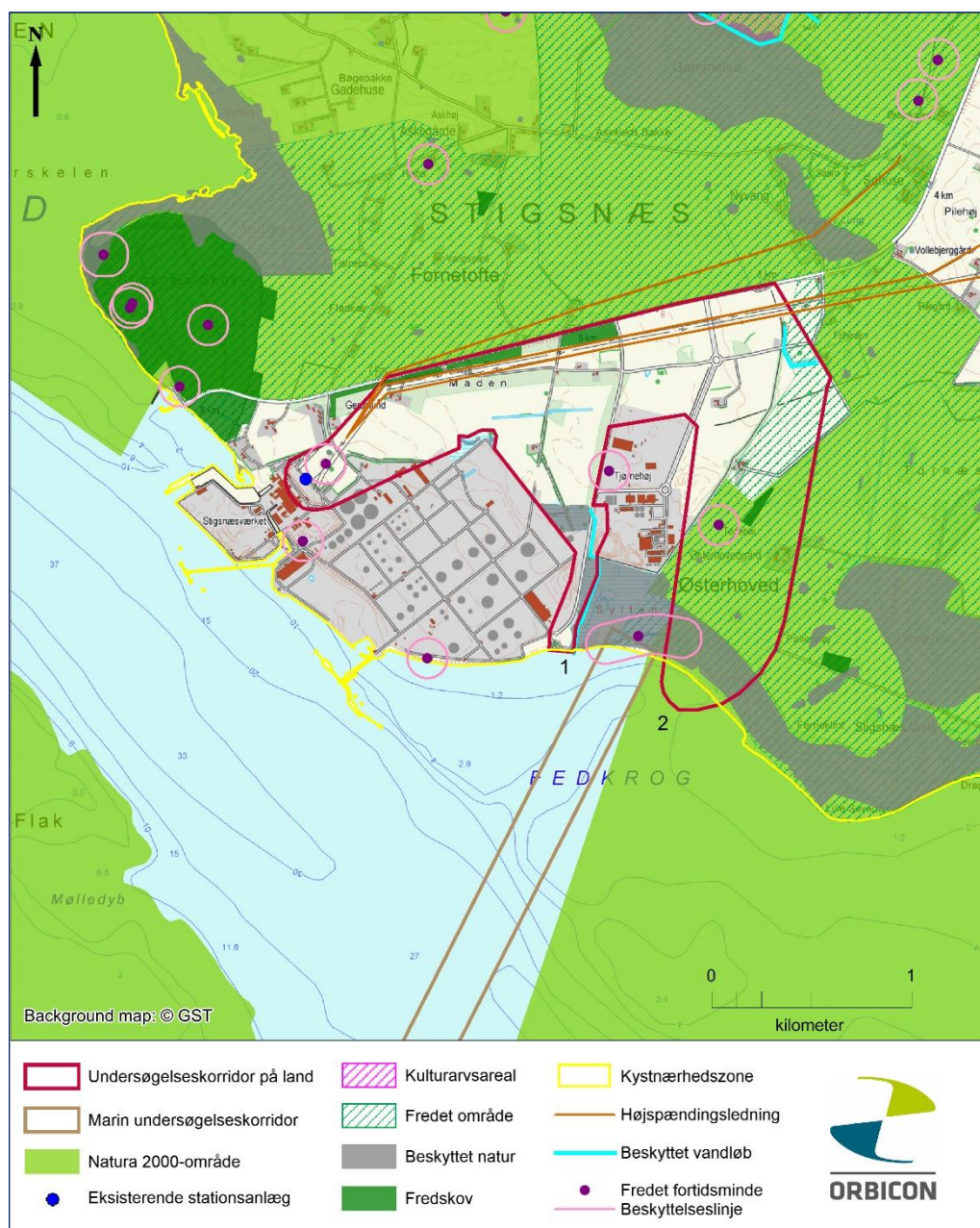
Arealet, hvor ilandføringen af kablerne finder sted er omfattet af strandbeskyttelseslinjen i medfør af naturbeskyttelsesloven § 15, hvor der ikke må ske ændring i tilstanden af strandbredder eller arealer, der ligger mellem strandbredden og strandbeskyttelseslinjen. Der kan dog udføres anlægsarbejde med nedgravning af kabler, hvis terrænet straks reetableres.

Projektet vil således ikke have en negativ påvirkning af arealet inden for strandbeskyttelseslinjen i hverken anlægs- eller driftsfase.

7.6. Øvrige bygge- og beskyttelseslinjer

Arealet, hvor kabelkorridoren ligger placeret, er delvist omfattet af tre beskyttelseszoner omkring fortidsminder, jf. Figur 7.6.1. Inden for beskyttelseszonen er der ikke tilladt at foretage ændringer i tilstanden. Det vil være muligt inden for de reservede områder, at placere kabelanlægget uden om områderne, som er beskyttede. Beskyttelseszonen omkring fortidsminde øst for Klintevej er reduceret, og er derved afgrænset af Klintevej mod vest.

Kommunen træffer afgørelse om dispensation fra 100-meters-beskyttelseslinjen, der meddeles kun undtagelsesvist dispensation. Etablering af et kabelanlæg vil ikke nødvendigvis være i konflikt med beskyttelseslinjens beskyttelseshensyn, men det vil bero på en konkret vurdering.



Figur 7.6.1 Bygge- og beskyttelseslinjer, herunder fortidsmindebeskyttelseslinje

7.7. § 3-områder

Inden for den vestlige og østlige kabelkorridor er der kortlagt beskyttet strandeng samt beskyttet vandløb og sø, jf. Figur 7.6.1. Ved den konkrete behandling af § 3-dispensationen til landanlægget stiller Slagelse Kommune de relevante vilkår, som sikrer, at de § 3-beskyttede naturområder ikke bliver påvirket negativt af projektet. Herunder vil der blive stillet vilkår om styret underboring under de særligt følsomme naturområder.

Hvis de særligt følsomme naturområder skal krydses, kan projektet ikke gennemføres uden en dispensation, jf. naturbeskyttelseslovens § 65, stk. 3.

7.8. Risiko

Kabelkorridoren og tilslutningspunktet ligger mindre end 500 m fra to risikovirksomheder, Stignæsværket og Olieterminalen. Endvidere er den vestlige korridor placeret inden for bufferzonen.

Der skal i henhold til ”Bekendtgørelse om planlægning omkring risikovirksomheder” (BEK nr. 371 af 21/04/2016) foretages en vurdering af, hvad planlægningen betyder for risikoforholdene.

Miljøstyrelsen er miljø- og risikomyndighed for de to virksomheder, og de vurderer ikke, at et nedgravet kabel inden for en konsekvenszone af de nævnte risikovirksomheder vil udgøre noget problem i det øjeblik kablet er endeligt nedgravet og på plads, men selve arbejdsprocessen kan evt. udgøre et midlertidigt forøget risikoniveau, hvis det foregår meget tæt på virksomheden.

Slagelse kommune er ikke myndighed på Stignæsværket og Olieterminalen og har derfor ingen kendskab til indretning eller drift af de to virksomheder. Miljøstyrelsen er myndighed på de to virksomheder. Slagelse Kommune har haft kontakt til Miljøstyrelsen og er blevet oplyst om, at Stignæsværket ikke er i drift, at alle olietanke på værket er tømt, at Kulterminalen anvendes, men at denne ikke er en risikovirksomhed.

På ovenstående baggrund er det Slagelse Kommunes planlægningsmæssige vurdering, at planlægningen for en korridor, og efterfølgende anlægsarbejde i forbindelse med nedgravning af op til 66 kV kabler inden for sikkerhedszonen på 500 m i forhold til risikovirksomheden, ikke udgør et problem i forhold til områdets anvendelse. Det er ligeledes vurderingen, at anlægsarbejdet ikke vil give anledning til et ændret risikoniveau inden for sikkerhedszonen. Slagelse Kommune ser således ingen grund til at ændre på udpegningen af den, på dette sted, 300 m brede korridor, hvor anlægsarbejdet skal foregå.

Ved fastlæggelse af tracé for kablet vil den endelige projektering og anlæg af kablet ske i dialog med relevante virksomheder.

7.9. Forholdet til anden lovgivning

Der kræves særskilt dispensation eller tilladelse til krydsning af arealer, der er omfattet af naturbeskyttelseslinjen § 3 (beskyttet natur), og § 18 (fortidsmindebeskyttelseslinjen) samt dispensation eller tilladelse i forhold til vandløbsloven, jordforureningsloven, museumsloven og vejloven.

I det omfang, at nye kabler krydser fredede områder, kræves særskilt dispensation fra Naturbeskyttelseslovens § 50, da deklaraationsarealet langs kablerne skal friholdes for beplantning (træer). Etablering af en evt. kystnær kabelstation vil ske ved landzonetilladelse eller med vedtagelse af en ny lokalplan.

8. KOMMUNEPLANTILLÆG NR. 19 FOR LANDANLÆGGENE TIL OMØ SYD KYSTNÆR HAVMØLLEPARK

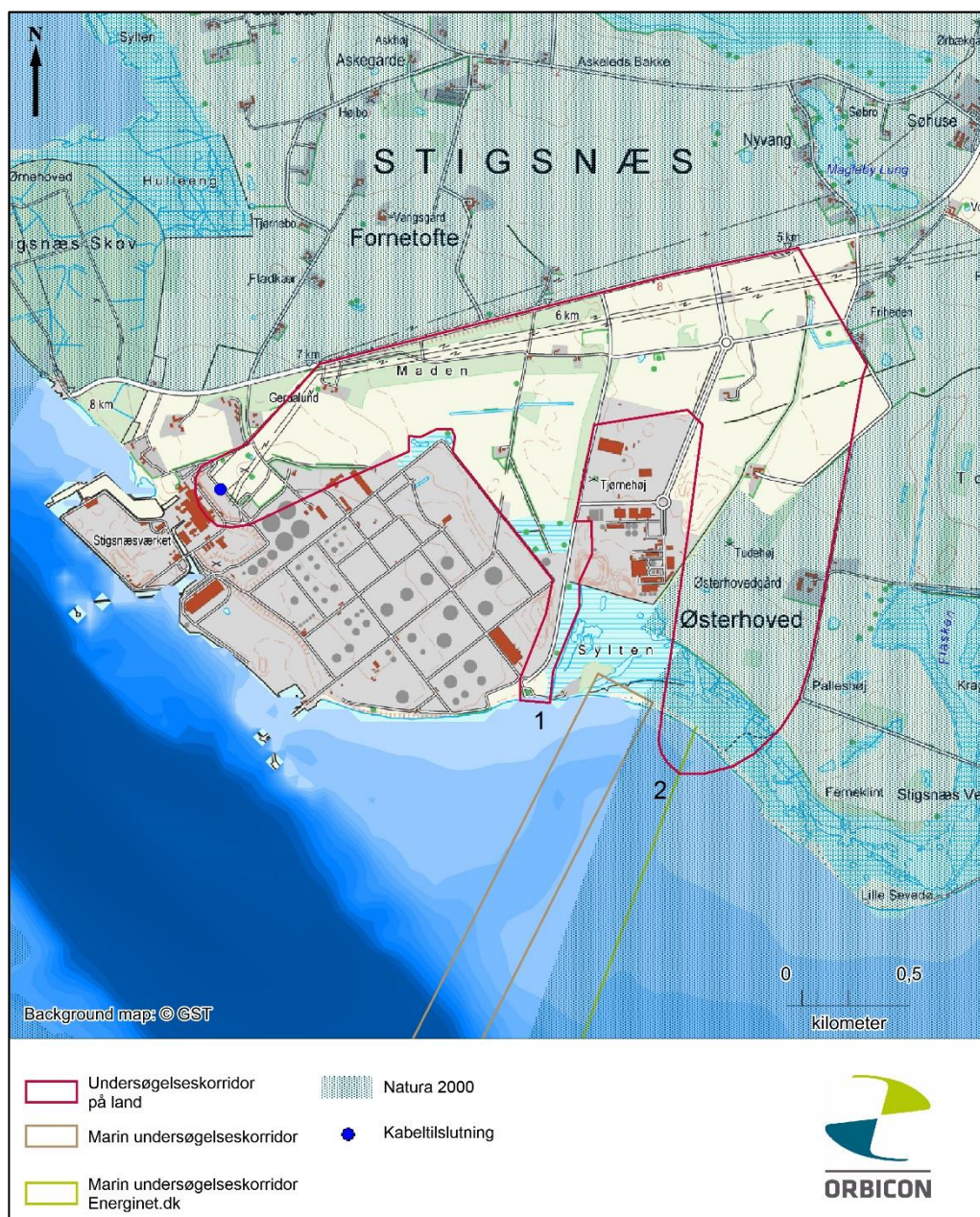
Fremtidige planforhold fastlægges med nedenstående retningslinjer for kabelkorridorer.

8.1. Retningslinjer

Med udstedelsen af kommuneplantillægget for landanlæg til Omø Syd Kystnær Havmøllepark tilføjes nedenstående retningslinjer til Slagelse Kommuneplan 2017.

Der fastsættes følgende retningslinjer:

1. Der udlægges en reservation til tilkobling af en kystnær havmøllepark til det overordnede elnet i form af kabeltracé, som vist på Figur 8.1.1.
2. Den endelige fastlæggelse af kabeltracé skal tage hensyn til en fortsat hensigtsmæssig og funktionel disponering og udnyttelse af det eksisterende erhvervsområde.
3. Inden for reservationen må der ikke etableres bygninger, anlæg, beplantning mv. eller foretages planlægning, der kan forhindre tilkoblingen eller forhindre adgang til kabler i tracéet.
4. Der må etableres op til to kystnære kabelstationer på hver 10.000 m². Kabelstationerne må maksimalt have en højde på 7 meter, og et bebygget areal på op til 500 m². Tekniske anlæg kan etableres i op til 10 meters højde, og master med lynafledning kan etableres med en højde på op til 18 meter.
5. Kabelstationen skal omgives af slørende beplantning med egnstypiske arter.
6. Ved placering af ny kabelstation eller udvidelse af eksisterende kabelstation skal vejledende grænseværdier for støj overholdes.
7. Der må foretages den fornødne udvidelse af Stignæs stationsanlæg.



Figur 8.1.1 Områder der med ovenstående retningslinjer reserveres til kabelanlæg.

8.2. Rammer

Der udlægges ingen nye rammer i forbindelse med kommuneplantillægget.

8.3. Klage

Når der truffet afgørelse om at tillade projektet kan tilladelserne og kommuneplantillægget påklages til hhv. Miljø- og Fødevarerklagenævnet og Planklagenævnet. I forbindelse med klagenævnets praksis, vil klager over miljøvurderingen efter planer og programmer først blive behandlet, når der foreligger en afgørelse. Der vil i forbindelse med afgørelserne være en egentlig klagevejledning.



Slagelse Kommune

Miljøvurdering:

Kommuneplantillæg nr. 19

TIL SLAGELSE KOMMUNEPLAN 2017

LANDANLÆGGENE TIL OMØ SYD HAVMØLLEPARK

Slagelse Kommune
Miljørapport

Kommuneplantillæg nr. 19

TIL SLAGELSE KOMMUNEPLAN 2017

LANDANLÆGGENE TIL OMØ SYD HAVMØLLEPARK

Rekvirent Slagelse Kommune
Center for Miljø, Plan og Teknik
Rådhuspladsen 11
4200 Slagelse

Rådgiver Orbicon A/S
Linnés Alle 2
2630 Taastrup

Projektnummer 3621400123

Projektleder Kristian Nehring Madsen

Kvalitetssikring Birgitte Nielsen

Revisions nr. 02

Godkendt af Kristian Nehring Madsen

Udgivet 26-09-2018

INDHOLDSFORTEGNELSE

1. IKKE-TEKNISK RESUMÉ	5
2. INDLEDNING	7
2.1. Høring af berørte myndigheder	7
3. PROJEKTBEKRIVELSE	9
4. MILJØVURDERING	12
4.1. Landskab og kulturinteresser	12
4.1.1 Eksisterende forhold	12
4.1.2 Miljøpåvirkninger	15
4.2. Naturinteresser	15
4.2.1 Eksisterende forhold	15
4.2.2 Miljøpåvirkninger	16
4.3. Overfladevand	17
4.3.1 Eksisterende forhold	17
4.3.2 Miljøpåvirkninger	17
4.4. Grundvand	18
4.4.1 Eksisterende forhold	18
4.4.2 Miljøpåvirkninger	19
4.5. Jord	19
4.5.1 Eksisterende forhold	19
4.5.2 Miljøpåvirkninger	20
4.6. Socioøkonomi, befolkning og sundhed	21
4.6.1 Eksisterende forhold	21
4.6.2 Miljøpåvirkninger	21
4.7. Støj	22
4.7.1 Eksisterende forhold	22
4.7.2 Miljøpåvirkninger	22
4.8. Øvrige miljøforhold	22
4.8.1 Eksisterende forhold	23

4.8.2	Miljøpåvirkninger	23
4.9.	Natura 2000	23
4.9.1	Eksisterende forhold	23
4.9.2	Miljøpåvirkning	24
4.10.	Forslag til overvågning	24
5.	KUMULATIVE EFFEKTER	24
6.	AFVÆRGEFORANSTALTNINGER	24
7.	ALTERNATIVER	25
8.	SAMMENTFATTENDE VURDERING	25
9.	REFERENCER	26

1. IKKE-TEKNISK RESUMÉ

Miljøvurderingen

Denne miljøvurdering omhandler Kommuneplantillæg nr. 19 til Slagelse Kommuneplan 2017 vedrørende landanlæggene til Omø Syd Kystnær Havmøllepark. Formålet med miljøvurderingen er at integrere miljøhensyn i planen og at fremme en bæredygtig udvikling og et højt miljøbeskyttelsesniveau.

Projektet

Det overordnede projekt, Kystnær Havmøllepark Omø Syd, består af en kystnær havmøllepark med tilhørende landanlæg for tilslutning til det eksisterende el-transmissionsnet. Kommuneplantillægget, som behandles i miljøvurderingen, omfatter alene landanlægget, dvs. landkabler og koblinger til eksisterende stationer i eltransmissionsnettet ved Stignæs. Der er planlagt to mulige ilandføringspunkter for kablerne, henholdsvis et vestligt og et østligt punkt (Figur 1). Kablerne på land placeres minimum 1 m nede i jorden. Anlægsarbejdet for det samlede kabeltracé forventes højst at vare 6 måneder, og arbejdet på de enkelte matrikler på Stignæs vil maksimalt strække sig over 3-5 uger.

Landskabs- og kulturinteresser

Undersøgelseskorridoren på land er landskabeligt præget af nærheden til Stignæsværket og de tekniske anlæg omkring dette. Kabellægningen på land vil, i anlægsfasen, rent fysisk i en periode påvirke de områder, hvor der graves, samt de områder, hvor der udlægges arealer til oplagspladser, køreveje og arbejdsarealer. Anlægsarbejderne på land vil ikke påvirke kulturmiljøer, oplevelsen af det fredede areal eller det bevaringsværdige landskab nord for forundersøgesområdet. I driftsfasen forventes ingen påvirkninger af landskab og kulturarv. Den samlede påvirkning af landskab og kulturinteresser som følge af landanlæggene vurderes på den baggrund som værende lav.

Naturinteresser

Området for de to mulige kabelføringer består hovedsageligt af dyrket agerjord, læhegn m.m. Kun de mest kystnære dele af kabeltracéerne er med egentlige naturarealer. Kun i forbindelse med entreprenørarbejderne i anlægsfasen og demonteringsfasen vil der kunne forekomme påvirkninger af flora og fauna i kabeltracéerne. I kabeltracé 1 vil anlæggelse af en kabelgrav midlertidigt og i begrænset omfang påvirke strandeng og mose, såfremt der ikke underbores. Det forventes, at hele strækningen med strandeng i kabeltracé 2 underbores. Samlet set vil påvirkningen af naturinteresserne på land være kortvarig, midlertidig og af meget begrænset betydning.

Overfladevand

Passage af Maderenden og andre vådområder i tilknytning til kabellægningen i anlægsfasen forventes at ske ved underboring, og der vil ikke ske midlertidige omlægninger, der kan påvirke den fysiske udformning af vådområder eller medføre forringelser af vandkvalitet m.m. Sandsynligheden for, at boremudder eller korrosionshindrende materiale finder vej til vandmiljøet er lille, og behovet for midlertidige grundvandssænkninger

og risikoen for udvaskning af okker er meget begrænset. Samlet set forventes der i relation til overfladevand ingen eller kun kortvarige effekter.

Grundvand

Korridoren for landanlægget ligger i et område uden drikkevandsinteresser og i et område med regionale drikkevandsforekomster. Den mængde vand, som under anlægsarbejderne i givet fald oppumpes i forbindelse med en eventuel grundvandssænkning, vil være ubetydelig i forhold til den samlede grundvandsressource og vil kun kunne påvirke grundvandsstanden helt lokalt. Grundvandssænkninger vil derfor ikke kunne påvirke vandindvindingerne i området. Projektet vurderes samlet set ikke at kunne påvirke grundvand eller vandindvindingsinteresser, hverken midlertidigt eller permanent.

Jord

Inden for korridoren for landanlæggene er kortlagt to lokaliteter med potentiel risiko for kontakt med og spredning af forurenede jord. Desuden er hele området områdeklassificeret. Gravearbejderne kan føre til, at stoffer udvaskes og forurenede jord blotlægges. Samlet set vurderes det dog, at der er ingen eller lav risiko for spredning af forurenede jord.

Socioøkonomi, befolkning og sundhed

Der er kun få påvirkninger af socioøkonomi, befolkning og sundhed som følge af etablering af landanlæggene ved Stignæs. Korridoren for kabler på land berører kun i meget begrænset omfang arealer, der anvendes til landbrugs- eller skovbrugsdrift. I anlægsfasen kan der i en periode være tale om kortvarige begrænsninger i landbrugsdriften.

Støj og øvrige miljøforhold

Støjbelastningen i anlægs- og demonteringsfaserne vil være meget begrænset og langt fra de fastsatte grænseværdier for påvirkning af beboelser. Når det endelige lednings-tracé er udpeget, skal en detaljeret opgørelse af råstofforbrug, affaldsmængder og behov for bortskaffelse udarbejdes. Belastningen og påvirkningen som følge af belysning m.m. i forbindelse med anlægsarbejderne vil være lav.

Natura 2000

Den ene foreslåede kabelføring (tracé 2) passerer et internationalt beskyttet Natura 2000-område. Beskyttede naturtyper i området for ilandføringen ved Stignæs forventes underboret ved en eventuel østlig løsning og påvirkes dermed ikke af projektet. Ved den nordlige løsning vil der ikke være påvirkninger af Natura 2000-området, uagtet hvilken arbejds metode, der vælges. Strengt beskyttede arter påvirkes ikke af landanlæggene.

Kumulative effekter og afværgeforanstaltninger

Den tidligere planlagte Smålandsfarvandet Havmøllepark realiseres ikke, og der vil derfor ikke forekomme kumulative effekter på naturinteresser eller andre af de behandlede miljøforhold i området for ilandføringen ved Stignæs. Underboring af vådområder, brug af køreplader på strandene og arbejde uden for følsomme perioder vil sikre, at der ikke sker skade på naturinteresserne i de berørte områder.

2. INDLEDNING

Denne miljøvurdering omfatter Kommuneplantillæg nr. 19 til Slagelse Kommuneplan 2017, vedrørende landanlæggene til Omø Syd Kystnær Havmøllepark.

Baggrunden for kommuneplantillægget er, at Slagelse Kommune er VVM-myndighed for den del af anlægget, der foregår på land. Desuden står kommunen for VVM-procesen for landanlæg. Slagelse Kommune kan på baggrund af miljøvurderingen stille krav om afværgeforanstaltninger, der skal mindske eller kompensere for mulige negative konsekvenser af anlæggene på land.

I henhold til Miljøvurderingsloven skal kommuneplantillæg, som udarbejdes i forbindelse med en VVM-sag, også miljøvurderes, hvis kommuneplantillægget ændrer den eksisterende kommuneplans rammer eller retningslinjer, når disse fastlægger rammer for fremtidige anlægstilladelser.

Reglerne fremgår af Bekendtgørelse af lov om miljøvurdering af planer og programmer og af konkrete projekter (VVM), bekendtgørelse nr.448 af 10. maj 2017.

Emnerne, der behandles i miljøvurderingen, er belyst i større detalje i VVM-redegørelsen for landdelen, kapitel 9.

VVM-redegørelsen påviser, beskriver og vurderer anlæggets direkte og indirekte virkninger på bl.a.:

- Mennesker, fauna og flora;
- Jordbund, vand, luft, klima og landskab.
- Materielle goder og kulturarv.
- Samspejlet mellem disse faktorer.

Formålet med miljøvurderingen af kommuneplantillægget er at sikre, at miljøhensyn i videst muligt omfang integreres i planen, og at planen hermed er med til at fremme en bæredygtig udvikling og sikre et højt miljøbeskyttelsesniveau.

2.1. Høring af berørte myndigheder

Der er i forbindelse med Kystnær Havmøllepark Omø Syd udarbejdet en VVM-redegørelse med tilhørende tekniske baggrundsrapporter, som har været i offentlig høring fra den 10. februar 2017 til den 22. april 2017 sammen med Forslag til Kommuneplantillæg nr. 22 til Kommuneplan 2013.

VVM-redegørelse med tilhørende tekniske baggrundsrapporter kan findes på Slagelse Kommunes hjemmeside www.slagelse.dk under emnet VVM-redegørelser. Kommuneplantillæg nr. 22 til Slagelse Kommuneplan 2013 er bortfaldet i forbindelse med vedtagelsen af Slagelse Kommuneplan 2017. Derfor har det været nødvendigt at

genfremsende et nyt Forslag til kommuneplantillæg nr. 19 til Kommuneplan 2017. Der er dog udelukkende foretaget redaktionelle justeringer i forhold til det tidligere offentliggjorte forslag til kommuneplantillæg.

I forbindelse med afgrænsningen af miljøvurderingen af Forslag til Kommuneplantillæg nr. 19 er der foretaget en høring af berørte myndigheder i perioden fra den 1. – 14. september 2018.

Der indkom i forbindelse med høringen i alt 5 høringssvar fra berørte myndigheder: Søfartsstyrelsen, Museum Vestsjælland, Miljøstyrelsen, Forsvarsministeriets Ejendomsstyrelse, Nyborg Kommune.

Høringssvarene vedrører forslag til kommuneplantillægget og er indarbejdet i dette. Høringssvarene fra berørte myndigheder indeholdt således ikke bemærkninger til afgrænsningen af miljøvurderingen.

Miljøvurderingen fremsendes i 8 ugers offentlig høring sammen med Forslag til Kommuneplantillæg nr. 19. Høringen af kommuneplantillægget og den tilhørende miljørapport omfatter alene projektets landanlæg, idet Energistyrelsen er myndighed for den del af projektet, som ligger på søterritoriet.

3. PROJEKTBEKRIVELSE

Kommuneplantillægget, der miljøvurderes i denne rapport, omhandler landanlæggene til det kystnære havmølleprojekt i Smålandsfarvandet syd for Omø.

Det overordnede projekt, Kystnær Havmøllepark Omø Syd, består af en kystnær havmøllepark med tilhørende landanlæg for tilslutning til det eksisterende el-transmissionsnet. Forundersøgelsesområdet for den kystnære havmøllepark er placeret ca. 6 km fra kysten syd for Omø (se Figur 3.2.1 i Kommuneplantillæg 19).

Forundersøgelsestilladelsen giver mulighed for oprettelse af et energianlæg på mellem 250 og 320 MW. Mølletype, fundamenttype og opstillingsmønster er ikke kendt endnu og vil først blive endeligt fastlagt i forbindelse med detailprojekteringen.

Kommuneplantillægget, som behandles i miljøvurderingen, omfatter alene landanlægget, dvs. landkabler og koblinger til eksisterende stationer i eltransmissionsnettet ved Stignæs. Kommuneplantillægget udpeger et anlægsområde i form af en undersøgelseskorridor med tilhørende retningslinjer.

Fra det kystnære havmølleområde nedgraves et kabel i havbunden inden for en korridor nordpå til kysten ved Stignæsværket. Den samlede kabelstrækning bliver ca. 16 km lang og mellem 250-500 m bred, idet korridoren er bredest længst fra kysten. Strømmen føres til land via 33-66 kV kabler, og det forventes, at der ilandføres op til 6 kabler.

Der er planlagt to mulige ilandføringspunkter for kablerne, henholdsvis et vestligt og et østligt punkt. Korridorene strækker sig fra kysten ud for Østerhoved i en bue henholdsvis igennem og øst om et erhvervsområde og videre nord om olieanlæggene på Stignæs og Tjørnehøj frem til transformerstationen ved Stignæsværket (Figur 1).

Løsningsmulighed to vil gå igennem det internationalt beskyttede Natura 2000-område nr. 162 Skælskør Fjord og havet og kysten mellem Agersø og Glænø, der i det berørte område hovedsageligt består af dyrket jord og strandeng.

Naturstyrelsen har i forbindelse med projektet udstedt en såkaldt planlægningstilladelse, der indebærer, at en løsning gennem Natura-2000 området som udgangspunkt kan godkendes, under forudsætning af, at kablet underbores indenfor Natura 2000 området.

Anlægsaktiviteter

Kablerne på land placeres minimum 1 m nede i jorden. I etableringsfasen vil der blive behov for plads til opgravningsjord og kørevej til entreprenørmaskiner og udlægning af kabler. Der vil derfor skulle udlægges køreplader i forbindelse med anlægsarbejdet i en kortere periode.

Anlægsarbejdet for det samlede kabeltracé forventes højst at vare 6 måneder, mens arbejdet maksimalt vil strække sig over 3-5 uger på de enkelte matrikler ved Stignæs.



Figur 1: Oversigtskort med kabelundersøgelseskorridorerne i relation til Omø Syd Kystnær Havmøllepark. De to ilandføringsmuligheder er markeret med 1 og 2.

På steder, hvor det er u hensigtsmæssigt at forstyrre overfladejorden ved at grave en åben kabelgrav, som f.eks. i Natura 2000-området, kan der i stedet benyttes en styret underboring. Herved vil det bl.a. være muligt at undgå at påvirke strandengene ved ilandføringspunkterne.

Det forventes, at der vil ansøges om dispensation for strandbeskyttelseslinjen i forbindelse med ilandførings aktiviteterne.

4. MILJØVURDERING

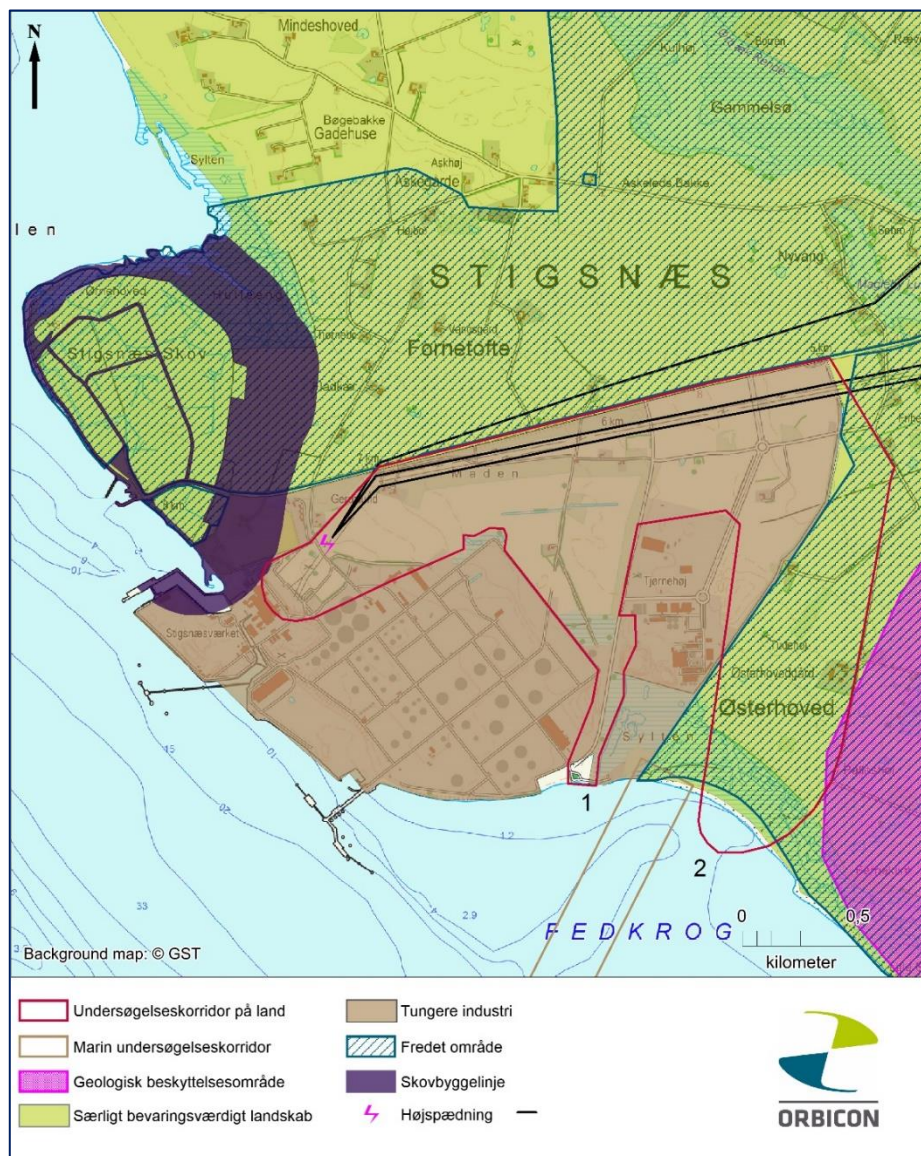
I det følgende kapitel beskrives, analyseres og vurderes de eksisterende miljøforhold i området, samt de potentielle miljøpåvirkninger, der kan opstå ved de aktiviteter, som plangrundlaget giver mulighed for.

Kapitlet er opdelt i afsnit for de forskellige miljøforhold, der ønskes belyst. Vurderingen af de forskellige miljøforhold forholder sig også til de for planen relevante miljøbeskyttelsesmål, der er fastlagt på internationalt plan, fællesskabsplan herunder EU-plan og medlemsstatsplan / nationalt her i Danmark (jf. miljøvurderingslovens bilag 4 e - LBK nr. 448 af 10/05/2017). Der redegøres desuden for lokalplanens hensyn til miljømålene, og om planen kan være i væsentlig konflikt dem.

4.1. Landskab og kulturinteresser

4.1.1 Eksisterende forhold

Undersøgelseskorridoren på land er landskabeligt præget af nærheden til Stignæsværket og de tekniske anlæg omkring dette. Desuden findes flere omgivende jordvolde, spredte bevoksninger af træer og buske samt slåede græsarealer. Terrænet er generelt fladt, jævnt faldende ned mod kysten og fremstår delvist åbent. Desuden udgør et industriområde omkring Tjørnehøj og skydebanen en stor del af arealet i kabelkorridorerne.



Figur 2: Oversigtskort over de landskabelige udpegninger ved landanlægget.

Der findes desuden enkelte kortlagte eller udpegede kulturhistoriske interesser i undersøgelingskorridoren ved Stignæsværket, disse er vist på Figur 3. Som det fremgår, findes der flere fredede fortidsminder og enkeltfund, beskyttede sten- og jorddiger samt en enkelt bevaringsværdig bygning i området for kabelføringen.

Området ved Stignæs er omgivet af en lang række udpegninger, både kommunale og nationale, der har til formål at beskytte landskabet, herunder geologiske beskyttelsesområder, særligt bevaringsværdige landskaber, større uforstyrrede landskaber, kystnærhedszonen samt en række fredninger, der har til formål at beskytte dyr og planter, deres levesteder og/eller landskabelige og kulturhistoriske værdier (Figur 2).



Figur 3: Oversigtskort over de kulturhistoriske interesser ved landanlægget

4.1.2 Miljøpåvirkninger

Kabellægningen på land vil, i anlægsfasen, rent fysisk påvirke de områder, hvor der graves, samt de områder, hvor der udlægges arealer til oplagspladser, køreveje og arbejdsarealer. Her kan der f.eks. være tale om påvirkning af udpegede landskabs- og kulturinteresser, beskyttede diger, fredede fortidsminder som følge af effekten af fældninger af træer, gravearbejder, ændringer af landskabets udtryk mv.

Ved anlægsarbejdet vil der også kunne forekomme lokal støj, som kan påvirke landskabsoplevelsen for områdets besøgende.

Anlægsarbejderne på land vil ikke påvirke kulturmiljøer, oplevelsen af det fredede areal eller det bevaringsværdige landskab nord for forundersøgelsesområdet. Skovbyggelinjen vest for forundersøgelsesområdet bliver ikke berørt. Der planlægges ikke opførelse af bygninger, der kan påvirke landskab eller kulturarv.

I driftsfasen forventes ingen påvirkninger af landskab og kulturarv, da kablet er nedgravet og transformestationen ligger i forbindelse med de eksisterende industrianlæg ved Stignæsværket. Påvirkningen af landskab og kulturarv i demonteringsfasen er sammenlignelig med anlægsfasen og er af midlertidig karakter.

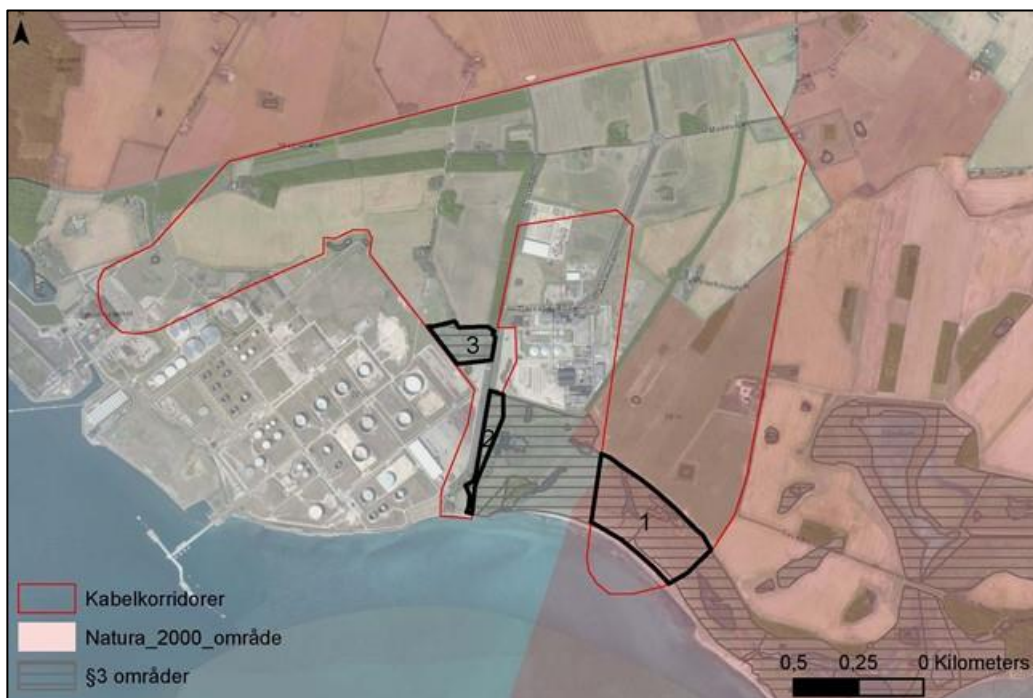
Den samlede påvirkning af landskab og kulturinteresser som følge af landanlæggene vurderes på den baggrund som værende lav.

4.2. Naturinteresser

4.2.1 Eksisterende forhold

Området for de to mulige kabelføringer består hovedsageligt af dyrket agerjord, afvekslende med enkelte levende læhegn, mindre løvtræsbeplantninger omkring bygninger samt industriområdet omkring Tjørnehøj og Stignæsværket. Kun de mest kystnære dele af kabeltracéerne er med egentlige naturarealer, herunder arealer omfattet af naturbeskyttelseslovens §3 med de beskyttede naturtyper strandeng og mose (Figur 4).

Paddearterne spidssnudet frø og stor vandsalamander yngler muligvis i de små vandhuller på strandengen i kabeltracé 2. Begge paddearter er opført på habitatdirektivets bilag IV og den danske artsfredningsbekendtgørelse og er dermed strengt beskyttede.



Figur 4: De 2 kabeltracéer, beskyttede naturområder samt Natura 2000-området ved Stignæs. Tallene refererer til lokaliteter, der er besøgt forbindelse med udarbejdelse af VVM-redegørelse for projektet.

4.2.2 Miljøpåvirkninger

De to forskellige ilandføringssteder, der overvejes for havmølleparkens ilandføringskabel, vil begge passere igennem områder med beskyttet natur (Figur 4). Kun i forbindelse med entreprenørarbejderne i anlægsfasen og demonteringsfasen vil der kunne forekomme påvirkninger af flora og fauna i kabeltracéerne.

I kabeltracé 1 vil anlæggelse af en kabelgrav gennem et strandengsområde øst for Klintevej og gennem moseområdet mellem Tjørnehøj og Stignæsværket betyde, at der skal graves i beskyttede naturtyper, såfremt der ikke foretages underboringer på disse strækninger.

Både strandengen og den vanddækkede rørsump her er domineret af tagrør, og rørsumpen vil være reetableret få år efter afslutningen af gravearbejderne. Påvirkningen vil derfor være begrænset og midlertidig. Hvis det vælges at underbore områderne med beskyttet natur, vil der ikke ske påvirkninger.

Det forventes, at hele strækningen med strandeng i kabeltracé 2 underbores. Den direkte påvirkning af strandengen vil derfor være begrænset til kørsel med entreprenørmaskiner i forbindelse med etablering af arbejdsplads til de maskiner, der anvendes til underboring. Arbejdspladsen for disse tænkes placeret i strand- og klitzonen, det vil sige mellem havet og området med strandeng.

Kørsel med tunge entreprenørmaskiner på strandens bløde bund kan give anledning til varige strukturskader og dybe kørespor. Kørsel med maskiner på strandens områderne i kabeltracé 2 vil derfor foregå på udlagte køreplader for at undgå strukturskader og kørespor på stranden.

Både selve stranden, men også klitzonen, er uden blød bund, og vegetationen i disse områder er væsentlig mere robust over for slid, da naturtypen i sig selv er karakteriseret ved en høj grad af dynamik forårsaget af den varige bølge- og vindpåvirkning, der flytter rundt på sandet.

Kørsel med entreprenørmaskiner i anlægsfasen vil kunne medføre, at padde slås ihjel, herunder også padde omfattet af habitatdirektivets bilag IV og den danske artsfredningsbekendtgørelse. Særligt forår og sensommer kan padde falde ned i kabelgraven og eventuelt begraves ved reetablering efter nedlægning af kablerne.

Antallet af individer, der i givet fald vil omkomme, vurderes dog at være af en størrelsesorden, der ikke har betydning for de lokale bestande.

Eventuel fældning af yngre og mindre træer uden hulrum vil ikke have betydning for flagermus. Vildt i og omkring forundersøgelsesområdet vil kortvarigt kunne forstyrres af anlægsarbejderne men vil hurtigt genindvandre til området.

Samlet set vil påvirkningen af naturinteresserne på land være kortvarig, midlertidig og af meget begrænset betydning.

4.3. **Overfladevand**

Vandløb og andre vandområder kan potentielt blive påvirket af bl.a. gravearbejder, jordspild, midlertidige dræninger eller vedvarende sænkning af grundvandsstanden.

4.3.1 **Eksisterende forhold**

Kanten af korridoren for landanlægget ved landgang nr. 1 følger "Maderenden", som er et offentligt vandløb uden et fastsat miljømål for faunaklasse og uden fastsat økologisk potentiale i Statens vandplaner. Korridoren for landlæggende ved både landgang nr. 1 og 2 krydser desuden enkelte lavbundsarealer og et vådområde med flere mindre søer og vandhuller.

4.3.2 **Miljøpåvirkninger**

Passage af Maderenden og vådområder i tilknytning til kabellægningen i anlægsfasen forventes at ske ved underboring, og der vil derfor ikke ske påvirkning af vådområder. Der vil derfor heller ikke ske midlertidige omlægninger, der kan påvirke den fysiske udformning af vådområder eller medføre forringelser af vandkvalitet m.m.

Sandsynligheden for, at boremudder i forbindelse med en underboring finder vej til vandmiljøet er lille, og påvirkningen vil i så fald være sammenlignelig med påvirkningen af meget finkornet jordmateriale i forbindelse med kraftig nedbør og efterfølgende stor afstrømning fra vegetationsløse arealer.

I tilknytning til jordarbejder kan der være risiko for, at der skylles jord ud i vådområder. På grund af arbejdets begrænsede omfang vil effekten af dette i vådområdet generelt være ubetydelig. Behovet for midlertidige grundvandssænkninger og risikoen for udvaskning af okker er meget begrænset.

I driftsfasen vil strømkablet være omgivet af en korrosionshindrende materiale, og der vil kun være et begrænset antal jordledere i tilknytning til kabelsystemet, hvorfra der kan udledes miljøfremmede korrosionsprodukter til vandmiljøet. Udvasning af korrosionsprodukter fra de nedgravede kabler vurderes ikke at udgøre en risiko for forurening af Maderenden og andre vådområder i driftsfasen, og det elektriske felt omkring kablet forventes ikke at udgøre en væsentlig påvirkning af eventuelle fisk i Maderenden.

Efter demonteringsfasen vil tilstedeværelsen af jordkabler ikke kunne udgøre en risiko for vandløb og andre vådområder.

Samlet set forventes der i relation til overfladevand ingen eller kun kortvarige effekter.

4.4. Grundvand

Vandressource- og dermed drikkevandsressourcerne er som udgangspunkt beskyttet under vandforsyningsloven. I forbindelse med projektet er der, på baggrund af eksisterende oplysninger, foretaget en kortlægning af grundvandsforhold og drikkevandsinteresser inden for korridoren for landanlæggene og i et område med en radius på 1.000 m omkring dette.

4.4.1 Eksisterende forhold

Korridoren for landanlægget ligger i et område uden drikkevandsinteresser. Området nordfor og rundt om korridoren er udlagt som område med drikkevandsinteresser. Området ligger ikke inden for et nitratfølsomt område eller indsatsområde for nitrat.

Korridoren ligger i et område med regionale drikkevandsforekomster, med en samlet ringe tilstand og med en nuværende ringe kvantitativ og kemisk tilstand. Der er ingen terrænnære eller dybe drikkevandsforekomster.

Nærmeste vandforsyningsanlæg (ikke drikkevand) er Stignæs Vandindvinding I/S, som ligger umiddelbart vest for korridoren. Nord for korridoren findes desuden to vandforsyningsanlæg, Harbo Bryggerierne og blomstergartneriet Marianne Rosten, hvoraf ingen har aktive vandindvindingstilladelser. Harbo Bryggerierne oppumpede i

perioden 2010-2013 39.952 til 76.056 m³ vand årligt og blomstergartneriet Marianne Rosten 1.048 til 1.655 m³ vand årligt.

4.4.2 Miljøpåvirkninger

Den mængde vand, som i givet fald oppumpes i forbindelse med en eventuel grundvandssænkning, vil være ubetydelig i forhold til den samlede grundvandsressource og vil kun kunne påvirke grundvandsstanden helt lokalt. Grundvandssænkninger vil derfor ikke kunne påvirke vandindvindingerne i området.

Spild af miljøfremmede stoffer som f.eks. brændstof under anlægsarbejderne vurderes at være af et så begrænset omfang, at der med de rette forholdsregler og afværgeforanstaltninger ikke vil ske en forurening af grundvandet.

Projektets drifts- og demonteringsfaser vil ikke kunne påvirke grundvand eller vandindvindingsinteresser.

Projektet vurderes derfor ikke at kunne påvirke grundvand eller vandindvindingsinteresser, hverken midlertidigt eller permanent.

4.5. Jord

Korridoren for landanlægget er undersøgt for tilstedeværelsen af lokaliteter, der enten er konstateret forurenede (kortlagt på vidensniveau V2) eller kortlagte som potentielt forurenede (kortlagt på vidensniveau V1). Derudover er der inden for korridoren søgt oplysninger om områdeklassificerede arealer.

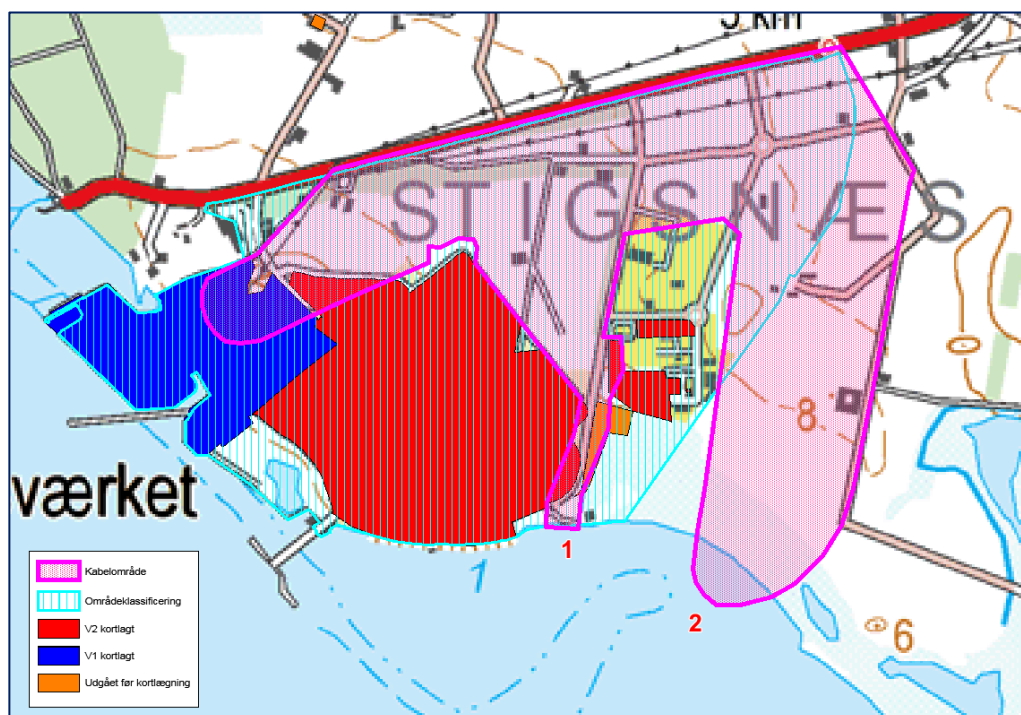
Ifølge jordforureningsloven kortlægger regionen arealer på vidensniveau V1, hvis der er tilvejebragt en viden om, at der på arealet har været aktiviteter, der kan have givet anledning til jordforurening. Tilsvarende kortlægges arealer, hvor der er en faktisk viden om jordforurening, som kan have en skadelig virkning på mennesker og miljø, på vidensniveau V2.

Udpegningen af områdeklassificerede arealer foretages, i henhold til jordforureningsloven, af kommunerne.

4.5.1 Eksisterende forhold

Inden for korridoren for landanlægget, er der kortlagt to lokaliteter, hvor der vil være risiko for kontakt med og spredning af forurenede jord. Derudover er hele området områdeklassificeret.

Begge de nævnte lokaliteter berøres direkte i forbindelse med anlægsarbejderne (Figur 5). Gravearbejder inden for de kortlagte ejendomme bør begrænses mest muligt i forbindelse med anlægsarbejderne.



Figur 5: Oversigtskort med angivelse af kabelkorridor.

4.5.2 Miljøpåvirkninger

I forbindelse med anlægsarbejderne vil der være en risiko for, at gravearbejder kan føre til spredning af forurenede jord. Gravearbejderne kan også føre til, at jord forurenede med forskellige stoffer blottlægges, og at stofferne udvaskes til vandløb og søer eller til grundvandet.

Krydsningen af Natura 2000 områder, diger samt tekniske anlæg som veje vil ikke berøres af eventuelt forurenede jord, da passagen overvejende sker ved styret underboring af kabelanlægget.

I det omfang det er muligt, vil overskudsjord blive genanvendt til retablering af udgravningerne. Ikke anvendt overskudsjorden skal bortskaffes til godkendt modtager, der fastlægges, når jordens forureningsgrad er kendt. Det forventes dog, at jord egnet til genanvendelse skal anvendes samme sted, som det er gravet op.

I driftsfasen forventes der ikke inden for anlæggets levetid at være et bidrag til jordforureningen fra korrosion af jordkablerne.

Såfremt jordkablerne graves op i forbindelse med demonteringsfasen, vil påvirkningerne kunne sammenlignes med påvirkningerne beskrevet under anlægsfasen. Såfremt kablerne efterlades i jorden, vurderes der ikke at være et væsentligt bidrag til jordforurening fra korrosion af jordkablerne.

Samlet set er der ingen eller lav risiko for, at omgivelserne påvirkes ved spredning af forurenede jord.

4.6. **Socioøkonomi, befolkning og sundhed**

Der er gennemført en vurdering af de forhold omkring projektet, der kan påvirke socioøkonomiske forhold samt befolkning og sundhed, herunder råstofindvinding, landbrug og skovbrug, befolkning og sundhed (støj, emissioner samt påvirkning fra materialer/forurening).

4.6.1 **Eksisterende forhold**

Det landbaserede anlæg består af kabelføring i en relativ smal korridor. Den nuværende anvendelse af korridoren og omgivelserne til denne er i begrænset omfang landbrug og skovbrug, idet hovedparten af korridoren udgøres af forskellige typer af natur. Der er kun spredt bebyggelse i hovedparten af tracéet uanset hvilken af de to alternative løsninger, der vælges. Der er ligeledes meget lidt jagt i området.

De socioøkonomiske interesser er specielt relateret til de relativt begrænsede landbrugsarealer, der eventuelt vil blive påvirket i anlægsfasen for kabellægningen. Disse områder ligger hovedsageligt i området omkring det østlige kabeltracé (Tracé 2).

4.6.2 **Miljøpåvirkninger**

Der er kun få påvirkninger af socioøkonomi, befolkning og sundhed som følge af etablering af landanlæggene ved Stigsnæs.

Der er ikke i tracéet for kabelkorridoren på land kendskab til råstofforekomster, udlagte råstofindvindingsområder eller aktiv råstofindvinding.

Korridoren for kabler på land berører kun i meget begrænset omfang arealer, der anvendes til landbrugs- eller skovbrugsdrift. I anlægsfasen kan der i en periode være tale om kortvarige begrænsninger i landbrugsdriften under nedlægningen af kablet.

I forhold til rekreative interesser, landskabelige oplevelser og råstofinteresser medfører etableringen af kabelkorridoren i driftsfasen generelt ikke nogen ændringer i de nuværende muligheder.

Der vil kunne være en mindre påvirkning af mulighederne for jagt inden for traceet i anlægsperioden, men den vil være begrænset og kortvarig og kan kun opfattes som en stærkt begrænset miljøpåvirkning. Der er heller ikke kendskab til særlige jagtinteresser i relation til kabelkorridoren.

Kabeltracéet på land vil, uanset hvilken af løsningerne for placering, der vælges, ikke påvirke lystfiskeri eller i øvrigt anden fritidsrelateret aktivitet i tilknytning til vådområder.

I anlægsfasen vil der være en begrænset og midlertidig støjbelastning fra arbejdsmaskiner, gravning m.m. i forbindelse med etablering af landkabel. Støjbelastningen vil være langt fra de fastsatte grænseværdier, og der er meget få beboelser i området, der reelt vil kunne blive berørt af støjpåvirkninger.

Anlægsfasen vil kun medføre meget begrænsede og næppe målbare emissioner af forurenende stoffer, CO₂ og støv. Der vil ikke i anlægsfasen blive anvendt materialer, der potentielt ved udslip kan påvirke befolkningen eller befolkningens sundhed.

Kablerne nedlægges i et område med spredt bebyggelse og ingen boliger vil være i umiddelbar nærhed af kabeltracéet. En påvirkning i driftsfasen fra magnetfelter vil derfor ikke forekomme. Påvirkningen i demonteringsfasen vil svare til beskrivelsen for anlægsfasen.

Sammenfattende vil der ikke som følge af opførelsen af den kystnære havmølleparks landanlæg være væsentlige negative effekter på socioøkonomi, befolkning og sundhed.

4.7. **Støj**

I forbindelse med anlægsarbejderne kan der forekomme en begrænset støjpåvirkning ved Stignæs fra arbejdsmaskiner, gravning m.m. under etablering af landkabelet.

4.7.1 Eksisterende forhold

Der er meget få beboelser i området, der reelt vil kunne blive berørt af støjpåvirkninger.

4.7.2 Miljøpåvirkninger

Der kan kun i meget begrænset omfang forekomme støj i anlægsfasen i forbindelse med etablering af landanlæggene. I anlægsfasen vil støjpåvirkningen ved Stignæs komme fra arbejdsmaskiner, gravning m.m. i forbindelse med etablering af landkabel. Støjbelastningen vil dog være meget begrænset og langt fra de fastsatte grænseværdier for påvirkning af beboelser.

I driftsfasen kan der kun forekomme eventuel støj fra eventuelt vedligehold m.m. Bortset fra denne ubetydelige påvirkning vil der ikke være støjpåvirkning fra den landbase-rede del i driftsfasen. I demonteringsfasen vil støjpåvirkningen være sammenlignelig med eller mindre end i anlægsfasen.

4.8. **Øvrige miljøforhold**

Øvrige miljøforhold omfatter mulige påvirkninger fra lys, råstoffer og affald som følge af etablering, drift og demontering af landanlæggene.

4.8.1 Eksisterende forhold

Der foreligger på nuværende tidspunkt ikke en detaljeret opgørelse over jordbalancen i projektet, materialeforbrug, råstofforbrug m.m. Når det endelige ledningstracé er udpeget, og havmølletype og opsætning er fastlagt, vil en mere detaljeret opgørelse af råstofforbrug og affaldsmængder og behov for bortskaffelse kunne udarbejdes.

4.8.2 Miljøpåvirkninger

Anlægsarbejderne på land vil finde sted i en forholdsvis kort periode (mindre end 2 år), og eventuelle påvirkninger vil primært finde sted i dagtimerne.

Belastningen og påvirkningen som følge af belysning af anlæg og lysafmærkning af tekniske installationer samt lysgener som følge af trafik og eventuel belysning af midlertidige arbejdsområder i forbindelse med anlægsarbejderne vil være lav.

I driftsfasen vil belastning og påvirkning, som følge af belysning, være uden betydning, idet landanlæggene ikke lyssættes efter etablering.

Der vil, i forbindelse med projektet, blive gjort en stor indsats for at optimere udnyttelsen af råstoffressourcen og genanvende materialer i stor udstrækning, for at minimere spild og mængden af affald.

Det producerede affald vil blive kildesorteret og afsat til genanvendelse, forbrænding eller deponi.

4.9. Natura 2000

Da den ene foreslåede kabelføring (tracé 2) på land passerer igennem det internationalt beskyttede Natura 2000-område nr. 162 Skælskør Fjord og havet og kysten mellem Agersø og Glænø, skal det vurderes, hvorvidt der sker skade på Natura 2000-områdets udpegningsgrundlag.

Desuden er foretaget en vurdering af, hvorvidt der sker negative påvirkninger af strengt beskyttede padder, krybdyr og flagermus omfattet af habitatdirektivet og den danske artsfredningsbekendtgørelse.

4.9.1 Eksisterende forhold

Natura 2000-området er udpeget for at beskytte 8 arter af ynglende fugle og 12 arter af trækfugle. Der foreligger ikke oplysninger, der tyder på, at landområderne ved Stignæs er af væsentlig betydning for hverken ynglende eller rastende fugle på Natura 2000-områdets udpegningsgrundlag.

Ingen landlevende udpegningsarter er fundet i området for ilandføringen, men padderarterne spidssnudet frø og stor vandsalamander yngler muligvis i de små vandhuller på strandengen i kabeltracé 2. Begge padderarter er opført på habitatdirektivets bilag IV og den danske artsfredningsbekendtgørelse og er dermed strengt beskyttede.

I området for ilandføringen ved Stignæs findes desuden enkelte mindre arealer med beskyttede naturtyper.

4.9.2 Miljøpåvirkning

Beskyttede naturtyper i området for ilandføringen ved Stignæs forventes underboret ved en eventuel østlig løsning og påvirkes dermed ikke af projektet. Ved den nordlige løsning vil der ikke være påvirkninger af Natura 2000-området, uagtet hvilken arbejds-metode, der vælges.

Under forudsætning af, at kablet på den underborede strækning ved Sylten (østlig løsning for ilandføring) ikke graves op, vil der heller ikke i demonteringsfasen være negative påvirkninger af beskyttede terrestriske Natura 2000-naturtyper eller påvirkninger af arter.

Eventuel fældning af træer i læhegn og småbeplantninger i forbindelse med etablering af landanlæggene vil ikke have betydning for arter af flagermus, da træerne her fortrinsvis er yngre og mindre træer, der endnu ikke har udviklet hulheder

4.10. Forslag til overvågning

Kabeltracéet på land løber gennem et Natura 2000 område med beskyttede naturtyper, og det kan være relevant, at overvåge underboringen af strandengen for at sikre, at denne ikke påvirkes, og at der iværksættes aktiviteter, hvis de opstillede afværgeforanstaltninger ikke har den ønskede virkning.

Der vil ikke for de øvrige behandlede miljøforhold være behov for overvågning.

5. KUMULATIVE EFFEKTER

Kumulative effekter omfatter påvirkninger fra det aktuelle projekt, vurderet i sammenhæng med påvirkninger fra andre aktiviteter, projekter og planer. Formålet med at inddrage de kumulative effekter er at få en helhedsvurdering set i forhold til områdets samlede miljømæssige bæreevne.

Den tidligere planlagte Smålandsfarvandet Havmøllepark realiseres ikke, og der vil derfor ikke forekomme kumulative effekter på naturinteresser eller andre af de behandlede miljøforhold i området for ilandføringen ved Stignæs.

6. AFVÆRGEFORANSTALTNINGER

Afværgeforanstaltninger er de tiltag og aktiviteter, der er nødvendige for at afværge eller afbøde de miljøpåvirkninger, der er en følge af etableringen af landanlæggene for Omø Syd kystnær Havmøllepark.

Underboring af vådområde m.m. vil sikre, at der ikke sker negative påvirkninger af beskyttet natur og levesteder for arter. Køreplader på strandengsområderne i kabeltracé 2 vil mindske risikoen for strukturskader og kørespor på strandengen.

For anlægsarbejderne på land gælder, at effekter på ynglende fugle kan afværges ved, at arbejde i tilknytning til områdets strandenge foretages uden for fuglenes yngle-tid, dvs. i perioden 16. juli – 31. marts.

For at minimere risikoen for trafikdrab på arter af padder samt risikoen for, at padder fanges i kabelgraven, bør anlægsarbejderne om muligt planlægges udført uden for paddernes vandringsperiode. Padderne vandrer typisk til og fra deres ynglevandhuller i perioden marts til maj og igen fra juli til ultimo august.

For de øvrige forhold behandlet i miljøvurderingen, vil der ikke være behov for særlige afværgeforanstaltninger i forbindelse med etablering af landanlæggene ved Stignæs.

Bortset fra underboring af beskyttet natur, vurderes der ikke at være behov for specifikke afværgeforanstaltninger i forhold til Natura 2000-interesserne.

7. ALTERNATIVER

Bortset fra 0-alternativet, hvor projektet ikke gennemføres, er der ikke alternativer til placeringen af den kystnære havmøllepark uden for forundersøgelingsområdet. For landanlæggene findes to mulige alternativer for ilandføringen, der begge er omfattet af nærværende miljøvurdering.

0-alternativet vil ikke give den ønskede reduktion i brugen af fossile brændstoffer, og dermed heller ikke en reduktion i udledningen af drivhusgasser. Til gengæld vil de på-virkninger, som projektet vil medføre på såvel havmiljøet og de landarealer, der be-handles i miljøvurderingen, ikke finde sted.

8. SAMMENTFATTENDE VURDERING

Nedenfor er foretaget en samlet vurdering af væsentligheden af de miljøpåvirkninger, der følger af Kommuneplantillæg nr. 19 (Tabel 1). Det fremgår, at for de to undersøgte muligheder for kabelforbindelsen (mulighed 1 og 2) til Stignæsværket, vil der ikke være nogen væsentlig forskel i miljøpåvirkningen.

Tabel 1: Sammenfatning af væsentligheden af påvirkningen fra landanlæg i den værst tænkelige situation. Kabeltracé henviser til de to alternativer: vestlig kabeltracé = 1, østlig kabeltracé = 2.

Receptor	Kabeltracé	Belastning	Fase	Påvirkningens væsentlighed
Landskab og kulturinteresser	2 ¹	Meget stor ¹	Anlæg ¹	Lav ¹
Naturinteresser	2	Stor	Anlæg	Stor ²
Overfladevand	2	Lav	Anlæg	Lav, uden påvirkning
Grundvand	1 / 2	Lav	Anlæg	Lav, uden påvirkning
Jord	2	Lav	Anlæg	Lav
Socioøkonomi, befolkning og sundhed	1 / 2 ¹	Middel ¹	Anlæg	Middel ¹
Støj	1 / 2 ¹	Middel ¹	Anlæg	Middel ¹
Øvrige miljøforhold	1 / 2	Lav	Anlæg	Lav
Natura 2000	2 ¹	Middel ¹	Anlæg	Lav (ingen skade) ^{1, 3}

¹ Vurderingen omfatter alene kablerne på land, ikke den visuelle påvirkning fra havmøllerne.

² Belastning og væsentlighed er dog lav, hvis de nævnte afværgeforanstaltninger gennemføres.

³ Under forudsætning af underboring.

9. REFERENCER

Orbicon 2016: Omø syd kystnær havmøllepark. VVM - vurdering af virkninger på miljøet og miljørapport.

Slagelse Kommune 2018: Forslag til Kommuneplantillæg nr. 19. Tillæg til Slagelse Kommuneplan 2017.