

## **Bilag 2. Midlertidige pladser og aflastningspladser.**

### **Midlertidige boliger**

Hører under SEL § 84.2

Ophold i midlertidige tilbydes i forbindelse med:

- Udskrivelse fra sygehus, hvor borger har behov for yderligere optimering eller ikke kan udskrives til eget hjem.
- Forhold, der betyder at borger ikke kan være i eget hjem ex. demenssygdom eller boligforhold
- Behov og potentiale for rehabilitering døgnet rundt pga funktionstab, enten i forbindelse med indlæggelse eller i eget hjem

Midlertidige ophold bevilges efter en konkret og individuel vurdering og der er løbende opfølgning af visitator og samarbejdspartnere. Første gang efter ca. 14 dage.

Opholdet er gratis – borger medbringer selv nødvendige toiletartikler, medicin tøj og hjælpemidler. Transporten frem og tilbage skal borger selv betale

I de situationer, hvor borger kommer i forbindelse med en udskrivelse, foregår transporten oftest via Falck mens de pårørende bringer personlige ejendele ind.

Opholdet er fra 2020 på Blomstergården. I 2019 var der 11 midlertidige pladser på Bjergbyparken.

### **Aflastningspladser eller midlertidige aflastningspladser**

Hører under SEL § 84.1 Aflastning

Disse ophold tilbydes til pårørende, der bor sammen med og passer deres ægtefæller/kærestes/forældre i eget hjem. Disse borgere kan ikke være alene i den periode, hvor den pårørende har behov for at blive aflastet eller skal på rejse.

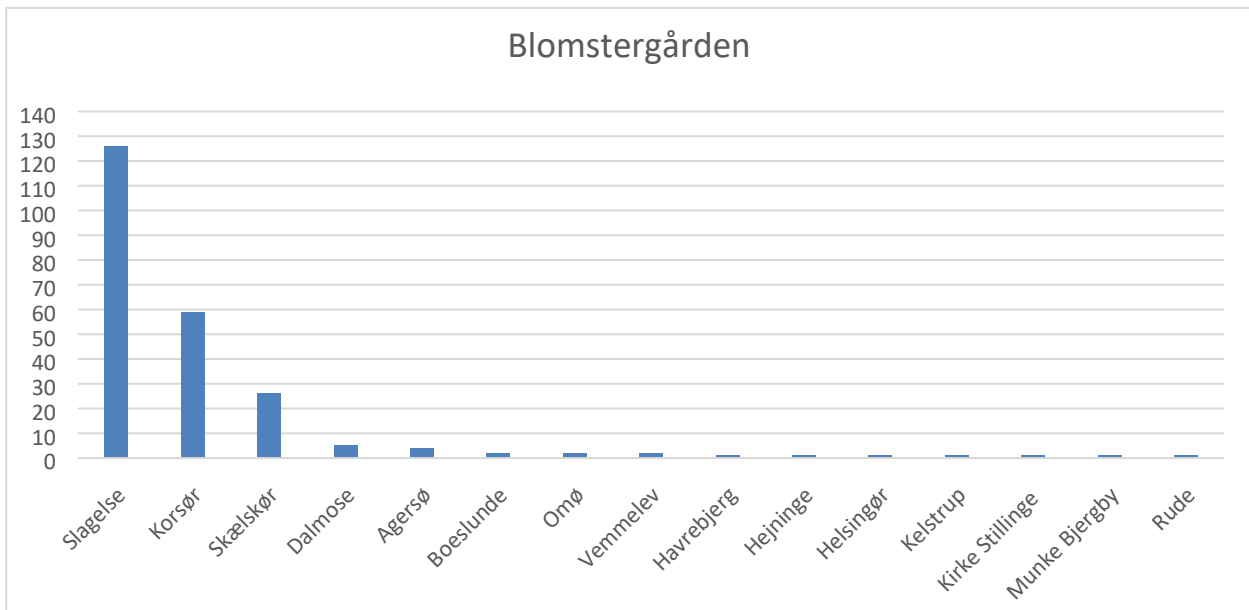
Disse ophold kan tilbydes i op til 3 uger ad gangen ~ til 4 gange om året. De kan også fordeles over 6 gange, men med mindre længde. Som grundregel 120 dage om året.

Opholdet er gratis – borger medbringer selv nødvendige toiletartikler, medicin, tøj og hjælpemidler. Transporten frem og tilbage skal borger selv betale.

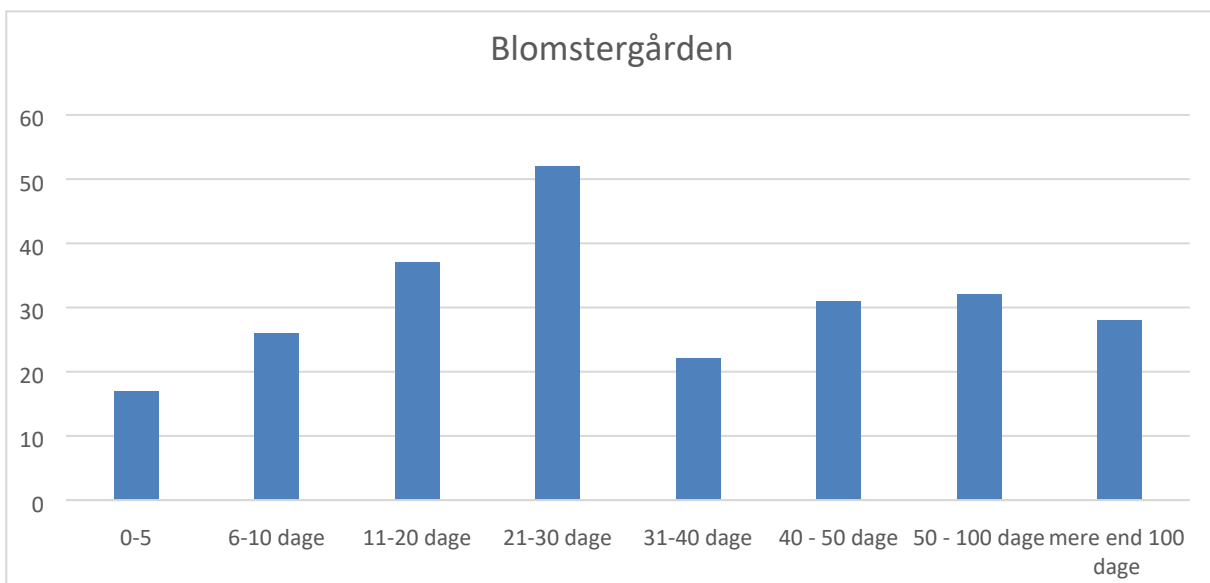
Opholdet kan foregå på hhv. Blomstergården i Slagelse (op til 18 pladser), Solbakken i Korsør (1 plads) og på Hjemmet ved Noret i Skælskør (1 plads).

### **Blomstergården**

Ud af de 24 stuer i stueplan på Blomstergården benyttes de 6 af pladserne til rehabiliteringspladser mens de resterende 18 pladser bruges til både aflastningspladser (§84.1) og rehabiliteringspladser (§82.2) afhængigt af hvad der efterspørges. Fra januar 2019 til april 2020 har der været 233 borgere i aflastning. Disse borgeres bopæl fordeler sig geografisk således:



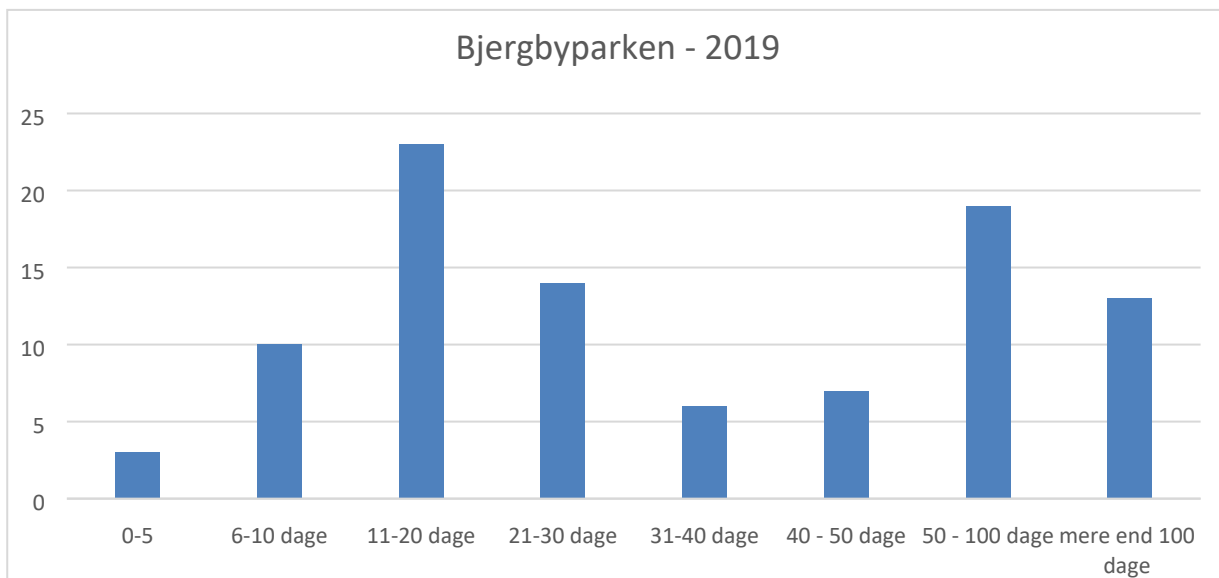
Borgernes behov for aflastning var i gennemsnit 33 dage på Blomstergården, men dette varierer fra 0 til over 100 dage. Nedenstående graf viser variationen.



Belægningsprocenten på alle 24 pladser er på 81 % i perioden.

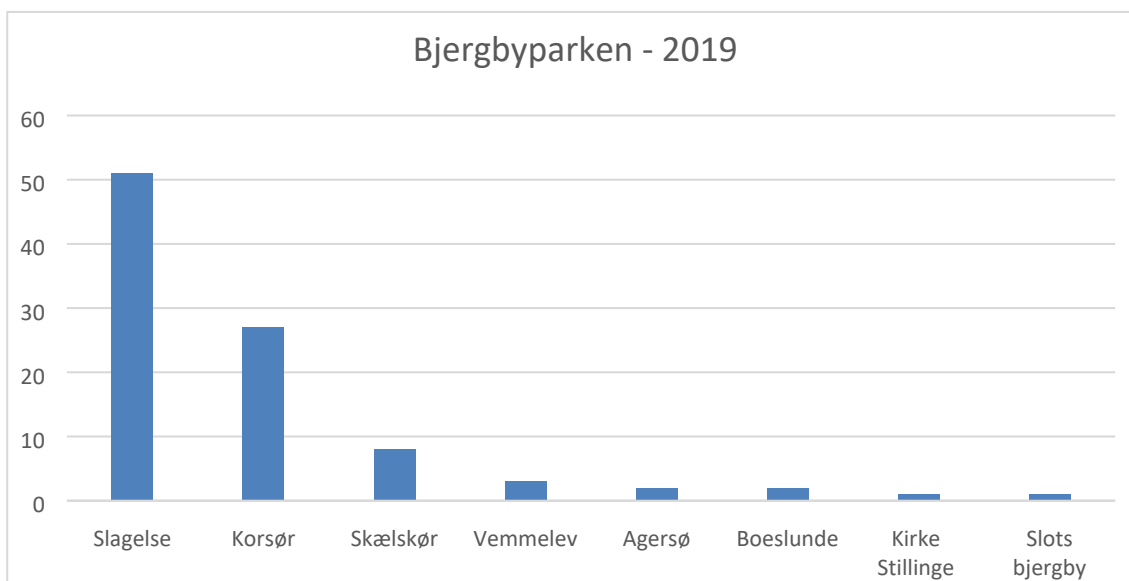
### Bjergbyparken

Bjergbyparken har i 2019 haft 11 aflastningspladser. De 11 pladser på Bjergbyparken har i 2019 haft 95 borgere og en gennemsnitlig belægningsprocent på 87 %. Antal indlæggelsesdage pr borger i 2019 fordeler sig således:



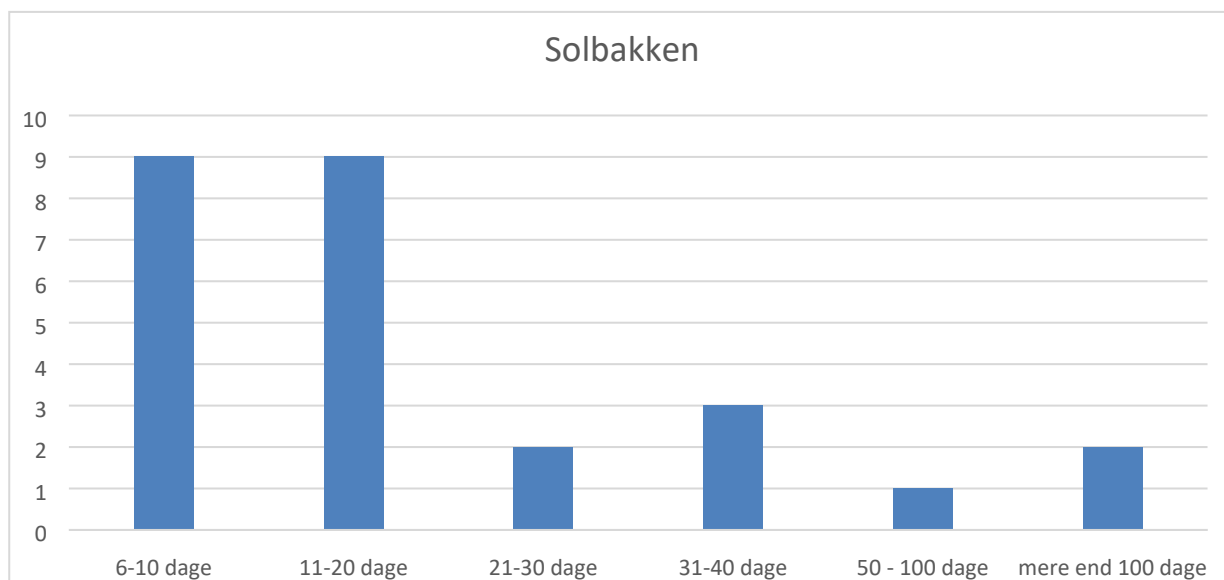
Dvs borgernes behov for en aflastningsplads varierer fra 0-5 dage til over 100 dage. Gennemsnitligt er den på 40 dage i 2019.

På Bjergbyparken fordelte borgerne sig geografisk således:



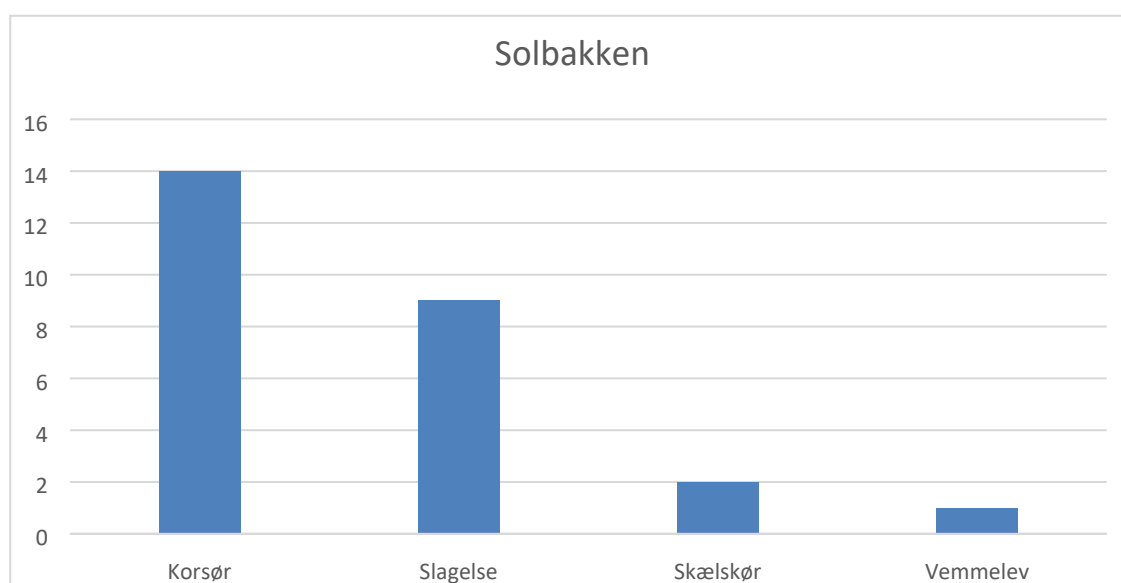
#### **Solbakken**

På aflastningspladsen på Solbakken har der i 2019 været 19 borgere og en gennemsnitlig belægningsprocent på 81 %. I 2020 har der fra januar til april været 7 borgere og en gennemsnitlig belægningsprocent på 68%. Antal indlæggelsesdage pr borger fordeler sig fra januar 2019 til april 2020 sig i perioden således:



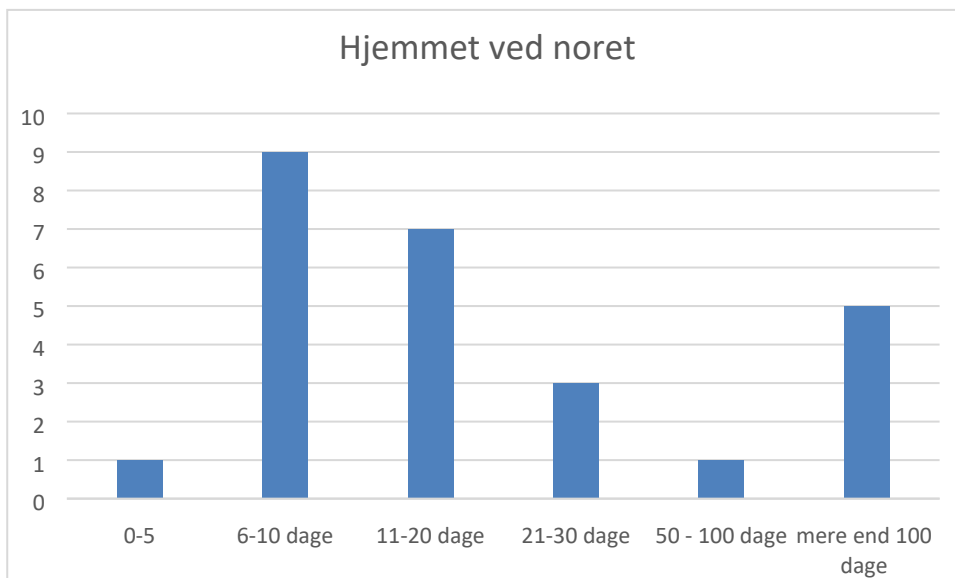
Dvs. borgernes behov for en midlertidig plads varierer fra 0-5 dage til over 100 dage. Gennemsnitligt er den på 32 dage i perioden januar 2019 – april 2020.

På Solbakken fordeler borgerne sig geografisk således:



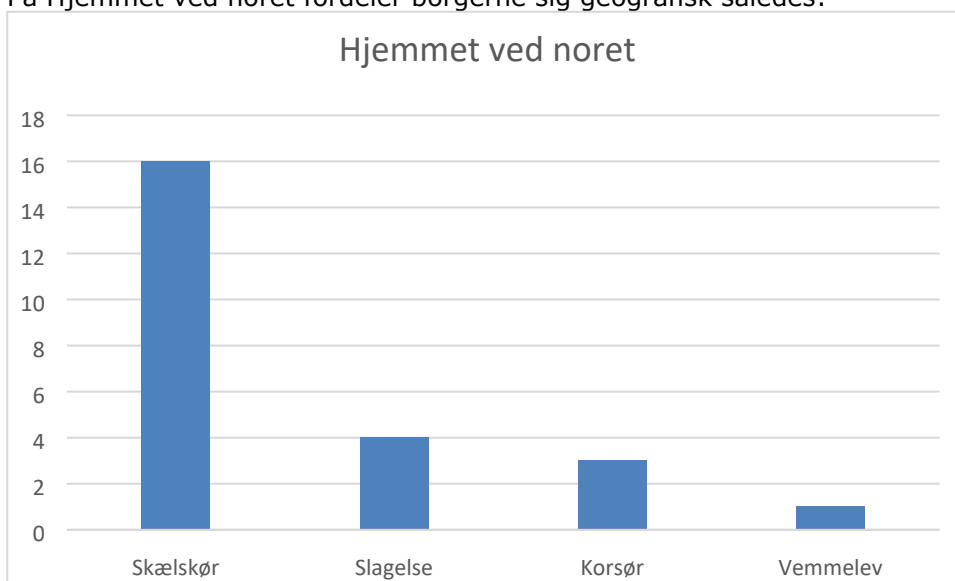
#### Hjemmet ved Noret

På aflastningspladsen på Møllebakken har der i 2019 været 19 borgere og en gennemsnitlig belægningsprocent på 81 %. I 2020 har der fra januar til april været 7 borgere og en gennemsnitlig belægningsprocent på 68%. Antal indlæggelsesdage pr borger fordeler sig fra januar 2019 til april 2020 sig i perioden således:



Dvs. borgernes behov for en plads varierer fra 0-5 dage til over 100 dage. Gennemsnitligt er den på 36 dage i perioden januar 2019 – april 2020.

På Hjemmet ved noret fordeler borgerne sig geografisk således:



## Seniorbofællesskaber

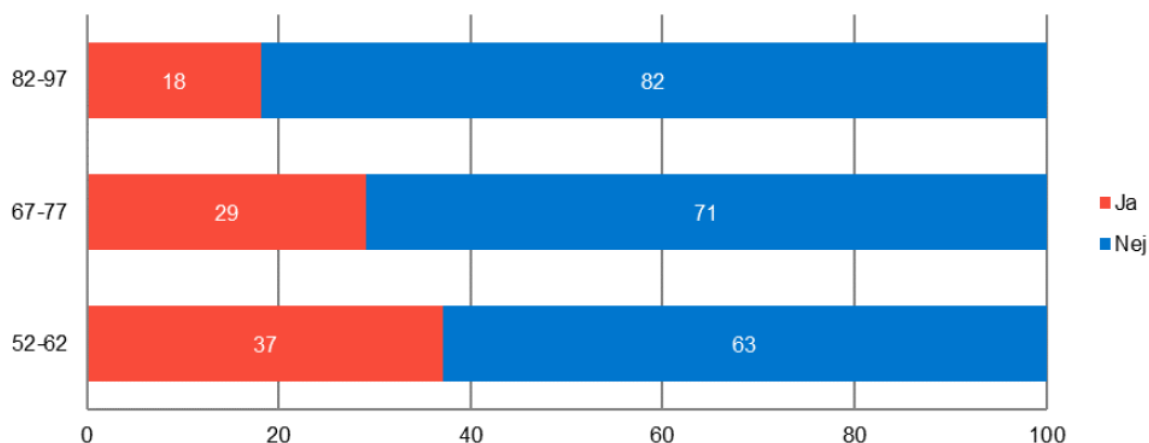
Et seniorbofællesskab kan defineres som et antal boliger med et tilhørende fællesareal, hvor beboerne er 50 år eller derover ved indflytning. Seniorbofællesskaber er en boligform, hvor den ældre får mulighed for at have sin egen bolig, men samtidig bor i og kan være en del af et fællesskab, som kan sikre den enkelte et netværk og en meningsfuld hverdag, fx i overgangen til seniortilværelsen. Der kan i den livsfase opstå behov for at skabe nye relationer, fordi det sociale fællesskab, som man naturligt har været en del af gennem sit arbejde, kan forsvinde.

Undersøgelser viser bl.a., at ca. 91 procent af de ældre, der flytter i seniorbofællesskaber, oplever øget livskvalitet. Det kan bl.a. hænge sammen med, at beboere i seniorbofællesskaber gennemsnitligt har et højere aktivitetsniveau og et større socialt netværk end ældre med tilsvarende sociodemografiske karakteristika, der bor i almindelige lejeboliger.

Der findes ingen data på den lokale efterspørgsel efter seniorbofællesskaber i Slagelse kommune. Dette vil kræve ekstern konsulentbistand at lave en sådan analyse. Vive har i 2017 lavet en stor ældreundersøgelse for hele Danmark. Administrationen vurderer, at resultaterne fra den nationale undersøgelse også i vid udstrækning gør sig gældende fra Slagelse kommune. Den viser at der tilsyneladende er stor interesse for bofællesskaber. De respondenter, der har svaret "ja" til at bo i enten ejer-, leje- eller andelsbolig, og som ikke allerede bor i bofællesskab, er blevet spurgt til, om de kunne tænke sig at bo i bofællesskab med nogen på deres egen alder, hvor alle har deres egen bolig, og hvor der er lokaler til fælles aktiviteter. En tredjedel (32 pct.) af respondenterne har svaret "ja".

Særskilt for aldersgrupper finder undersøgelsen desuden, at det særligt er respondenter i aldersgruppen 52-62-årige, der godt kunne tænke sig at bo i bofællesskab (37 pct.). Andelen blandt de 67-77-årige og 82-97-årige er henholdsvis 29 og 18 pct. Andelen, der godt kunne tænke sig at bo i bofællesskab, er altså dobbelt så stor blandt de 52-62-årige som blandt de 82-97-årige.

**Figur 4.9** Kunne du tænke dig at bo i bofællesskab med nogen på din egen alder, hvor alle har deres egen bolig, og hvor der er lokaler til fælles aktiviteter? Respondenter, der har svaret "ja" til at bo i enten ejer-, leje- eller andelsbolig, og som ikke allerede bor i bofællesskab. Særskilt for aldersgrupper. 2017. Procent.



Anm.: 52-62-årige: N = 4.285; 67-77-årige: N = 3.900; 82-97-årige: N = 894.

Forskellen i fordelingen på spørgsmålet "Kunne du tænke dig at bo i bofællesskab med nogen på din egen alder, hvor alle har deres egen bolig, og hvor der er lokaler til fælles aktiviteter?" mellem aldersgrupper er testet parvis med en chi<sup>2</sup>-test. Der er anvendt en grænse for statistisk signifikans på et 5-procents-niveau. Alle tre parvise forskelle er statistisk signifikante.

Kilde: Ældredatabasens 5. bølge (2017).