

**Slagelse Kommune  
Parkeringsstrategi  
Registrering og analyse**

NOTAT  
5. juli 2017  
PN/TVO



## Indholdsfortegnelse

<b>1</b>	<b>INDLEDNING .....</b>	<b>3</b>
<b>2</b>	<b>SKÆLSKØR.....</b>	<b>5</b>
<b>3</b>	<b>KORSØR .....</b>	<b>7</b>
3.1	TIDSRESTRIKTIONER.....	9
3.2	BELÆGNING.....	11
3.3	AFSTANDE TIL CENTRALT KRYDS I KORSØR .....	13
<b>4</b>	<b>SLAGELSE .....</b>	<b>16</b>
4.1	PARKERINGSUDBUD.....	16
4.2	TIDSRESTRIKTIONER.....	17
4.3	BELÆGNING.....	20
4.4	DELOMRÅDER .....	21
4.5	HOLDETID PÅ UDVALGTE PARKERINGSPLADSER .....	35
4.6	AFSTAND TIL PARKERINGSPLADSERNE .....	43
4.7	PARKERINGSHENVISNING.....	44
4.8	CYKELPARKERING I SLAGELSE.....	47
4.9	BRUGERUNDERSØGELSE .....	50
<b>5</b>	<b>FREMTIDIG PARKERINGSBEHOV I SLAGELSE.....</b>	<b>52</b>
5.1	BILEJERSKAB I SLAGELSE KOMMUNE .....	52
5.2	GRØNT GENNEMBRUD.....	53
5.3	LUKNING AF PARKERINGSKÆLDEREN UNDER RÅDHUSPLADSEN .....	55
5.4	PENDLERPARKERING .....	57
<b>6</b>	<b>SAMMENFATNING .....</b>	<b>58</b>
6.1	SKÆLSKØR OG KORSØR .....	58
6.2	SLAGELSE .....	58

## 1

# Indledning

Der er gennemført registreringer af parkeringsforholdene i Slagelse og Korsør centrum.

Udover registreringerne i Slagelse og Korsør er der foretaget en besigtigelse af parkeringsforholdene i Skælskør. Under denne besigtigelse blev de centrale parkeringspladser talt op, og tidsrestriktionerne blev registreret.

Registreringerne er foretaget i uge 46 - 2016 henholdsvis torsdag d. 17. november fra 7-19 og lørdag d. 19. november i tidsrummet mellem kl. 9-16. Der er valgt at tælle om torsdagen, da det er Via Trafiks erfaring, at registreringer foretaget om torsdagen giver det bedste billede af hverdags-parkeringssituationen i byområder. Registreringerne er udført ved at registrere antallet af parkerede biler på de enkelte parkeringspladser en gang i timen.

Herudover er der i samarbejde med Slagelse Kommune udpeget fem parkeringspladser i Slagelse, hvor der er registreret holdetider for de enkelte parkanter. Disse fem parkeringspladser er:

- Id 33 og Id 34 Sankt Mikkelsgade (3 t. og uden tidsbegrænsning)
- Id 12 HP Hansens Plads (3 t. og uden tidsbegrænsning)
- Id 10 Rosengården (2 timers begrænsning<sup>1</sup>)
- Id 46 Rådhuspladsen (2 timers begrænsning)
- Id 47 Parkeringskælder under Rådhuspladsen (betalingsparkering)

De numre, som refereres til som Id, er et unikt nummer, som hvert parkeringsområde er blevet tildelt i forbindelse med denne registrering. Disse Id numre vil gå igen på div. figurer i dette notat samt på bilag.

Registrering af holdetiden blev foretaget tirsdag d. 29. november 2016. Registreringen blev foretaget ved at notere registreringsnumre på de biler, som parkerer på de enkelte pladser, en gang hver time. Ved at sammenholde disse data er det fastlagt, hvor længe de enkelte køretøjer har parkeret på de enkelte pladser. Parkeringer, som er påbegyndt før første registrering, eller afsluttet efter sidste registrering, er udelukket fra analysen, da det ikke er muligt at fastlægge, hvor længe disse parkerer.

Udover registrering af parkerede biler ønsker Slagelse Kommune at få talt parkerede cykler på fem udvalgte pladser i Slagelse.

- Cykelparkeringen nord for banegården
- Foran banegården
- Foran SDU
- Schweizerpladsen
- Nytorv

---

<sup>1</sup> Tre pladser med 30 min. begrænsning

På pladsen foran Slagelse banegård (Id 32, 15 pladser) blev der optaget reklamefilm for DSB torsdag d. 17. november, hvilket kan have påvirket parkeringen på denne samt få af de omkringliggende pladser den pågældende dag.

Derudover er der ikke registreret særlige arrangementer i Slagelse eller Korsør på de dage, hvor registreringerne blev foretaget. Det vurderes således, at på trods af inddragelsen af Id 32, at registreringen gengiver en normal parkeringssituation i de to byer.



## 2

### Skælskør

Omkring centrum af Skælskør er der ca. 500 offentlige parkeringspladser, og omkring 90% af disse pladser er uden tidsbegrænsning. På figur 1 og i tabel 1 ses parkeringspladserne i Skælskør fordelt på tidsbegrænsninger.

De største pladser er placeret omkring dagligvarebutikkerne ved Bakkeborgvej med pladsen foran SuperBrugsen (ID nr. 8) som den største med 119 individuelle parkeringspladser.



Figur 1: Parkeringspladserne i Skælskør fordelt på tidsrestriktion.

De pladser, som er tidsbegrænset, fordeler sig fra 30 minutter til to timers begrænsning.

Uden tidsbegrænsning	438
Med tidsbegrænsning	45
2 timer	34
1 time	2
30 minutter	9

Tabel 1: Fordelingen af de 483 parkeringspladser i det centrale Skælskør.

Der er ikke foretaget registrering af belægningen i Skælskør.

Under besigtigelsen, som blev udført tirsdag d. 6. december 2016 mellem kl. 10 og 12, blev der observeret, at der generelt var mange ledige parkeringspladser.

Belægningsprocenten er anslået at ligge mellem 30 og 50%. Dog blev der observeret relativt mange parkanter på pladsen ved Nytorv (Id 10), hvorfor denne plads vurderes at være tæt på fuld belagt omkring middag.

### 3

## Korsør

Parkering i Korsør består af en række større og mindre parkeringsanlæg samt kantstensparkering. Det største enkeltstående parkeringsanlæg er ved Brugsen og Fakta (Id 18) med 140 pladser.

Det største parkeringsanlæg, som er offentligt ejet i Korsør, er pladsen foran Føtex (Id 20), hvor der er 121 parkeringspladser.

Ud over de offentlig tilgængelige parkeringspladser forefindes en række private parkeringspladser, som er afmærket som private pladser, eller parkering på privat grund i forbindelse med bolig. Disse parkeringspladser indgår ikke i undersøgelsen.

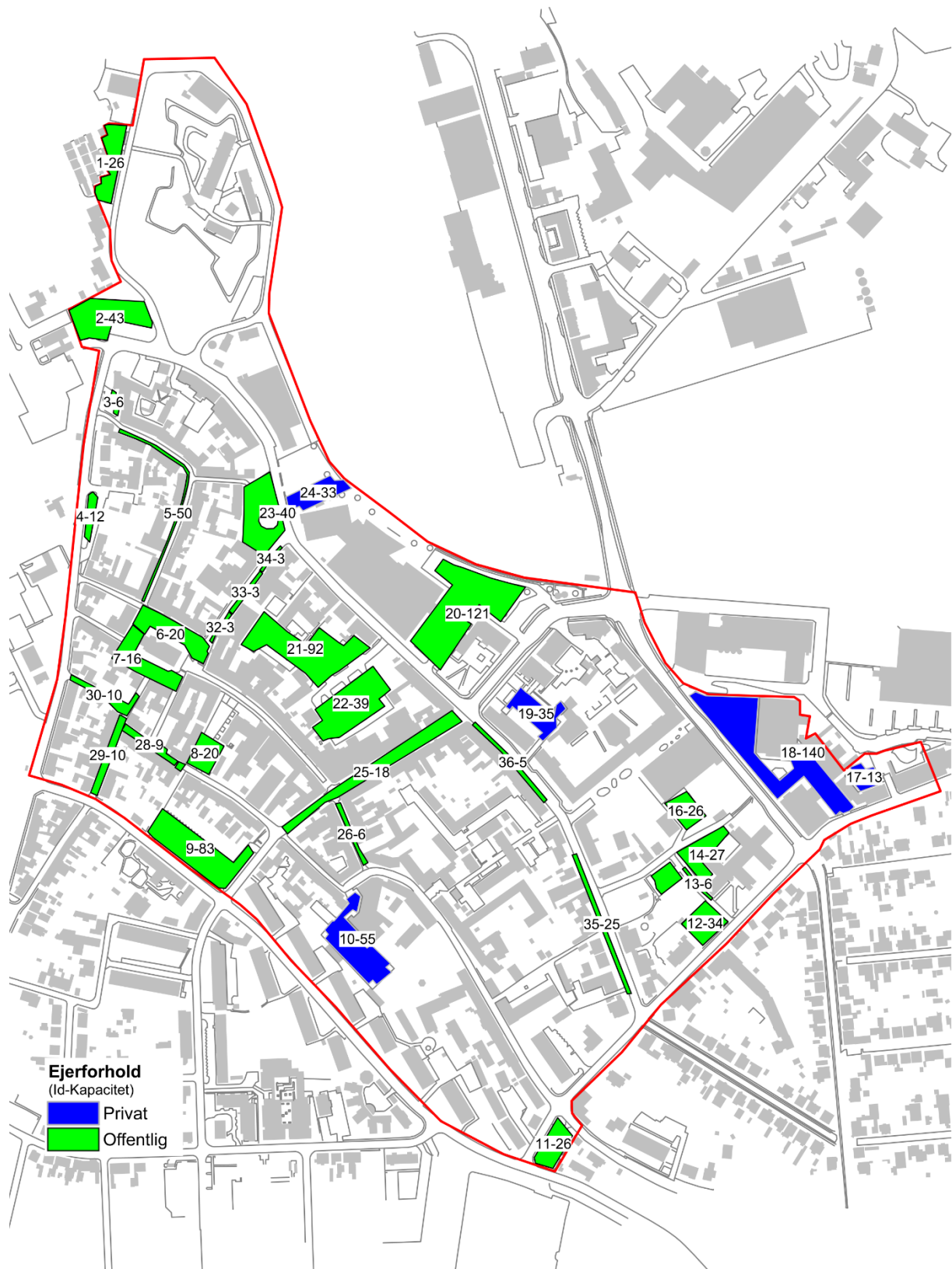
Handicapparkeringspladser er ikke registreret særskilt, men indgår i undersøgelsen som de øvrige pladser.

I undersøgelsen indgår samlet 1.076 parkeringspladser i Korsør.<sup>2</sup>

På figur 2 er pladserne i Korsør vist, og de er markeret med farve, som indikerer, om der er tale om en kommunalt, eller privatejet parkeringsplads.

---

<sup>2</sup> Herudover forefindes et parkeringsområde ved fæstningen med ca. 15 pladser. Disse er ikke medtaget i undersøgelsen, da der ikke har været kendskab til disse pladser på registreringstidspunktet.



Figur 2: Markering af private og offentligt ejede parkeringspladser i Korsør.

### 3.1

## Tidsrestriktioner

For at regulere parkeringen, således at det ikke er alle pladserne i umiddelbar nærhed til butikker, lægeklinikker eller lignende, som optages af langtidsparkanter, kan kommunen regulere dette ved at differentiere tidsbegrænsningerne for hvor længe, det er tilladt at parkere på de enkelte pladser.

I Korsør opereres med tre forskellige tidsbegrænsninger; to timer, én time og 15 minutter. Udover disse er der en række parkeringspladser uden tidsbegrænsning. I Korsør er der ingen offentlig betalingsparkering.

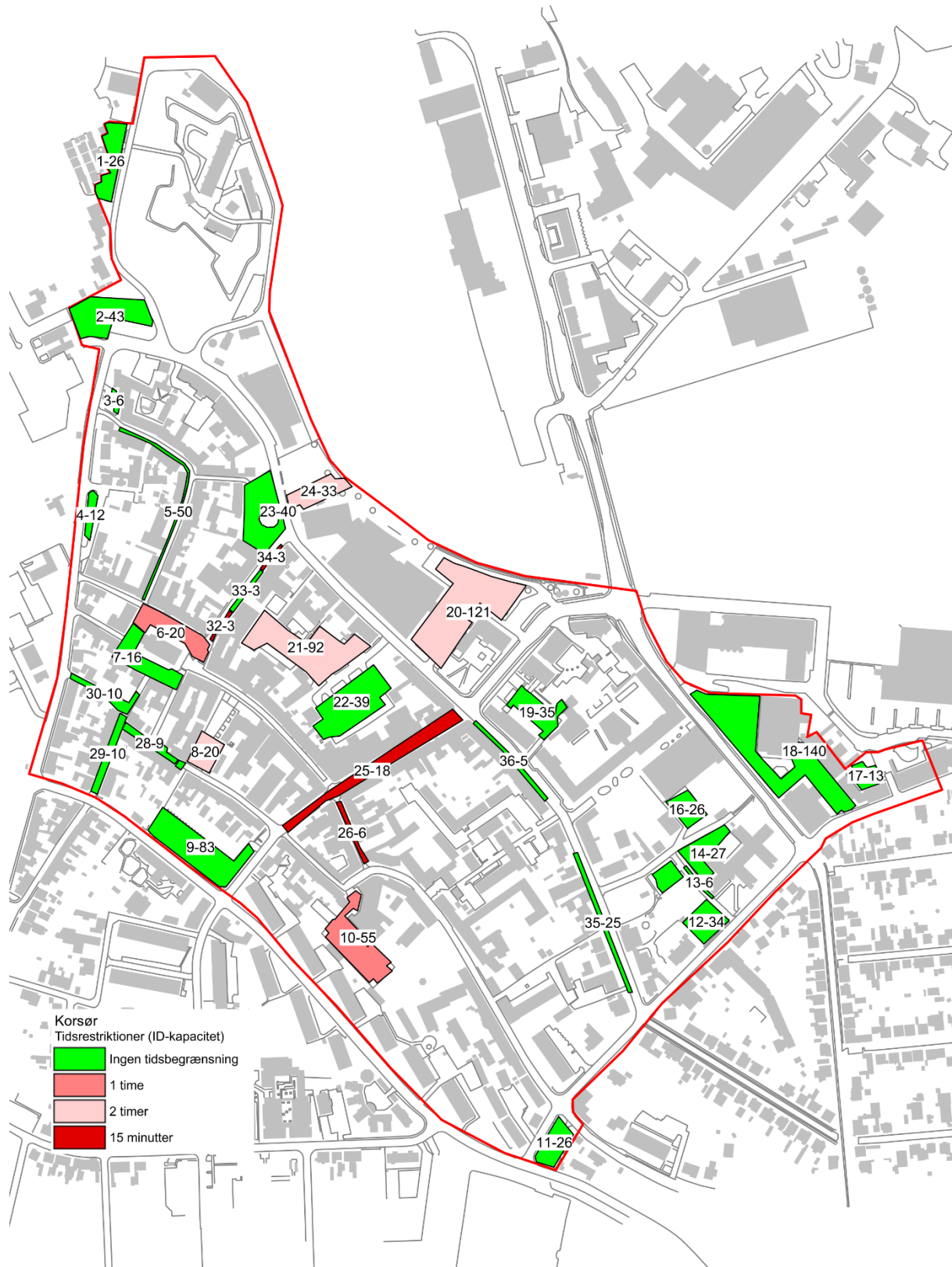
Hvordan antallet af parkeringspladser fordeler sig på tidsrestriktioner kan ses i tabel 2.

Uden tidsbegrænsning	705
Med tidsbegrænsning	371
<i>2 timer</i>	266
<i>1 time</i>	75
<i>15 minutter</i>	30

Tabel 2: Fordeling af de 1.076 parkeringspladser i Korsør efter tidsrestriktioner.

Som det fremgår af tabel 2 er langt de fleste parkeringspladser med tidsrestriktioner i Korsør to timers parkering. På figur 3 ses hvordan tidsrestriktionerne er fordelt i Korsør.





Figur 3: Fordelingen af de 1.076 offentlige parkeringspladser i Korsør.

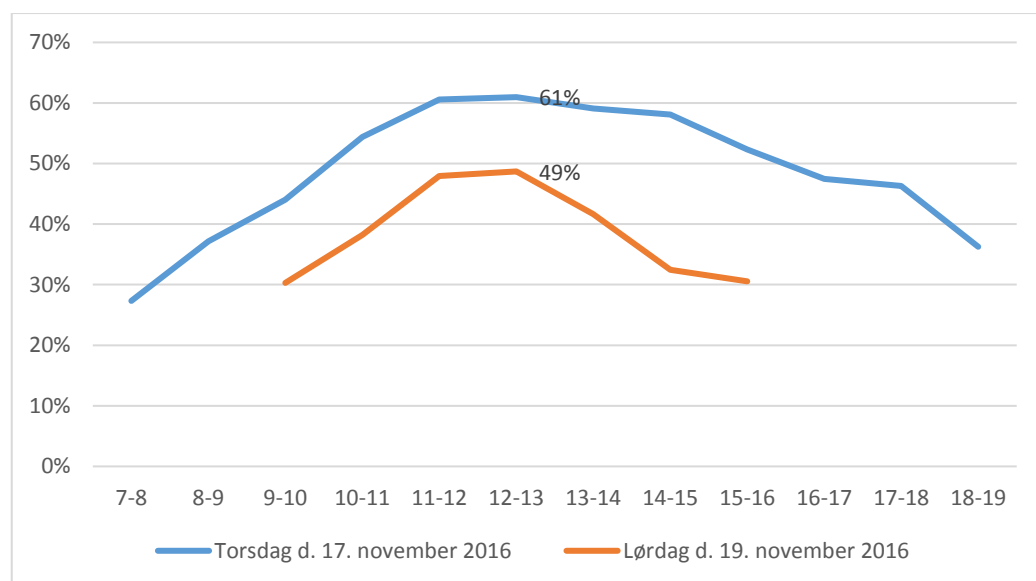
Tidsrestriktionerne i Korsør fordeler sig primært således, at der omkring Centrum ved Solens plads (Id 21+22) og Føtex (Id 20) er restriktion på to timer, mens der i gågaden er restriktion på 15 minutter.

## 3.2 Belægning

Den største samlede belægningsprocent i Korsør er torsdag mellem kl. 12 og 13, hvor 61% af parkeringspladserne er optaget.

Dette betyder, at der på det mest belastede tidspunkt er ca. 440 ledige parkeringspladser i Korsør.

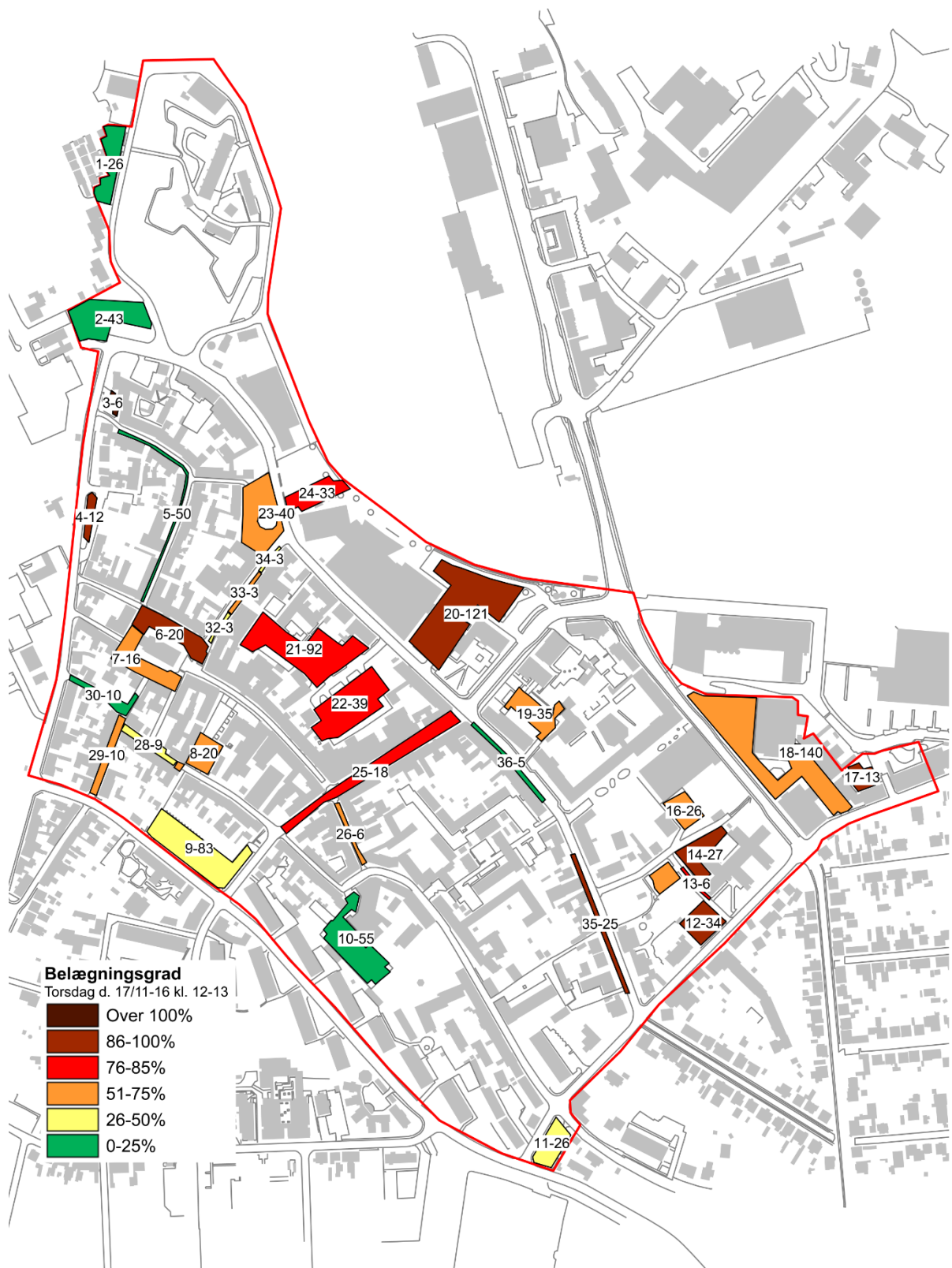
På figur 4 ses den samlede belægning fordelt over hele registreringsperioden for henholdsvis torsdag d. 17. og lørdag d. 19. november 2016.



Figur 4: Belægningsprocent i Korsør, i alt 1.076 pladser.

På figur 5 er vist belægningsprocenterne er på de enkelte pladser i det mest belastede tidsrum kl. 12-13.





Figur 5: Belægningsprocenten torsdag d. 17. november mellem kl. 12 og 13.

Som det fremgår af figur 5 er det især omkring rådhuset, at belægningsprocenten er høj, men også på pladserne uden tidsbegrænsning på Solens Plads (Id 22), samt pladserne foran Føtex (Id 20) er belægningsprocenten højere end 85%.

### 3.3 Afstande til centralt kryds i Korsør

For at fastlægge, hvordan parkeringspladserne er placeret i forhold til centrale mål, er der opgjort, hvor langt der er fra de enkelte parkeringsområder til en udvalgt lokalitet i Korsør.

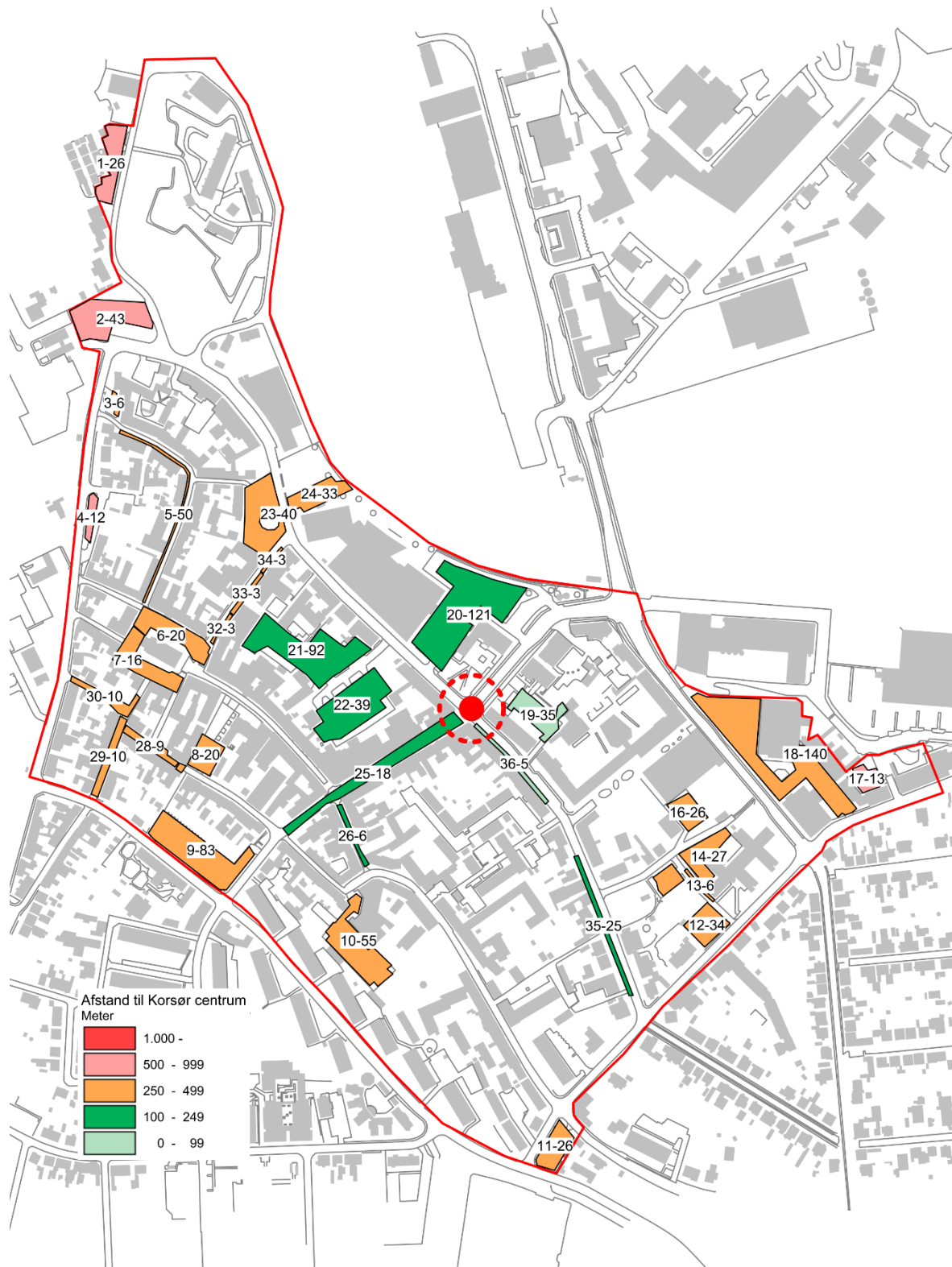
Afstanden fra de enkelte pladser er målt ud fra, hvor langt der er at gå fra parkeringspladserne til den udpegede lokalitet. Til dette er anvendt Google Maps.

Slagelse Kommune har udpeget krydset mellem Havnegade, Caspar Brandts Plads, Jens Baggesens Gade og Nygade som nøglelokalitet i Korsør.

Af tabel 3 fremgår det, hvor mange af pladserne i Korsør, som er placeret inden for henholdsvis 250, 500 og 1.000 meter fra det udpegede kryds. På figuren er det udvalgte kryds vist som en rød cirkel, og de enkelte pladser er inddelt i farvekategorier, så det fremgår, hvilken afstandskategori de tilhører.

Afstand	Gangtid	Antal	Total
0-249 m	1-3 min.	341	341 (31%)
250-499 m.	4-6 min.	641	982 (91%)
500-999 m.	7-12 min.	94	1.076 (100%)

Tabel 3: Fordeling af pladserne i forhold til afstand til det udvalgte kryds.



Figur 6: Farveinddeling af parkeringspladserne i Korsør efter afstand til det udvalgte kryds.

På figur 6 ses, at pladserne på Solens Plads (Id 21+22), Nygade (Id 25) Føtex (Id 20) samt Dampfærgeskibet (Id 19) alle ligger inden for 250 meter fra krydset.

Bortset fra pladserne omkring Korsør Fæstning (Id 1 og 2) samt Nankes plads (Id 11) ligger samtlige pladser i Korsør centrum inden for 500 meters gåafstand fra det udvalgte kryds.

### **3.3.1**

#### **Udviklingsplaner i Korsør**

Slagelse Kommune har planer om at inddrage omkring 40 parkeringspladser på Solens Plads (Id 21). Som det fremgår af figur 5 er der restkapacitet i de omkringliggende områder til at erstatte de nedlagte parkeringspladser.

Parkanter, med ærinde omkring centrum, som i dag vælger at parkere på Solens Plads, vil således kunne finde alternativ parkering inden for 250 til 500 meter derfra.

## 4 Slagelse

### 4.1 Parkeringsudbud.

Parkering i Slagelse centrum består af en række større og mindre parkeringsanlæg samt kantstensparkerings. Det største enkeltstående parkeringsanlæg er placeret på taget af Vestsjællandscenteret (Id 38), som omfatter 316 pladser.

Ud over de offentlig tilgængelige parkeringspladser forefindes en række private parkeringspladser, som er afmærket som private pladser, eller parkering på privat grund i forbindelse med bolig. Disse parkeringspladser indgår ikke i undersøgelsen.

Handicapparkeringspladser er ikke registreret særskilt, men indgår i undersøgelsen som de øvrige pladser.

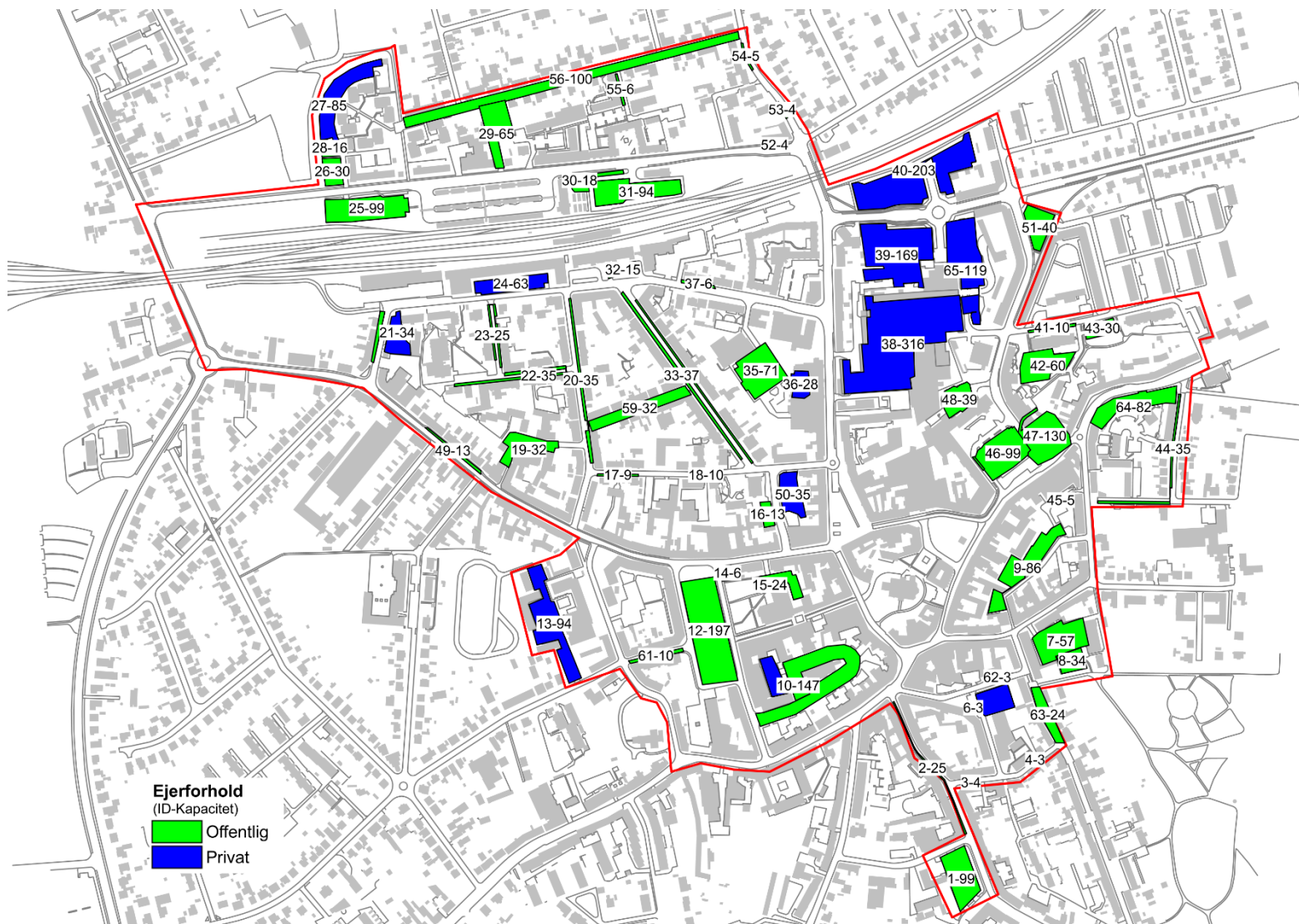
I undersøgelsen indgår samlet 3.300 parkeringspladser i Slagelse centrum.<sup>3</sup>

På figur 7/figur 9 på næste side ses parkeringspladserne i Slagelse centrum fordelt efter ejerskab.

---

<sup>3</sup> Herudover forefindes et parkeringsområde ved Sct. Mikkel Kirke med ca. 10 pladser. Disse er ikke medtaget i undersøgelsen, da der ikke har været kendskab til disse pladser på registreringstidspunktet.





Figur 7: 3.300 offentlige tilgængelige parkeringspladser i Slagelse centrum fordelt på ejerskab.

## 4.2 Tidsrestriktioner

For at regulere parkeringen, således at det ikke er alle pladserne i umiddelbar nærhed til butikker, lægeklinikker eller lignende, som optages af langtidsparkerter, kan kommunen regulere dette ved at differentiere tidsbegrænsningerne for hvor længe, det er tilladt at parkere på de enkelte pladser.

I Slagelse centrum opereres med seks forskellige tidsrestriktioner - fra 15 minutter til 24 timer. Udover disse er der en stor del parkeringspladser uden tidsbegrænsning. I tabel 4 er pladserne fordelt efter hvor lang tid, der må

parkeres på pladserne. De 165 parkeringspladser, som er ren betalingsparkering, er ikke med i tabellen.

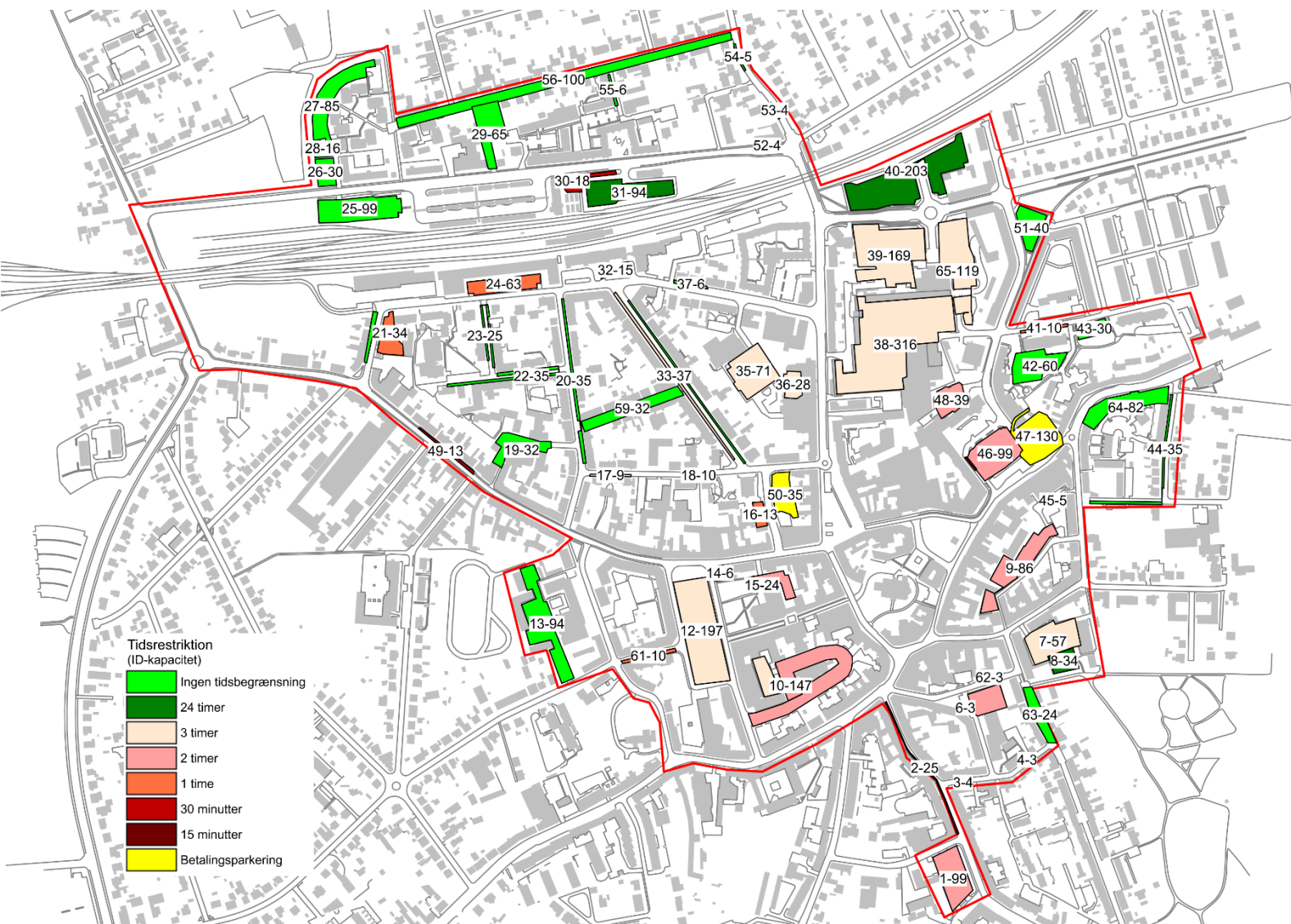
Uden tidsbegrænsning	1.141
Med tidsbegrænsning	1.994
<i>24 timer</i>	331
<i>3 timer</i>	899
<i>2 timer</i>	550
<i>1 time</i>	133
<i>30 minutter</i>	74
<i>15 minutter</i>	7

*Tabel 4: Fordelingen af 3.135 parkeringspladser i Slagelse centrum. Foruden disse pladser er der i centrum 165 offentligt tilgængelige parkeringspladser, som er ren betalingsparkering.*

På pladserne ved Klingenberg (Id 5), bag Fakta (Id 45) samt i Irmas gård (Id 11), er der mulighed for at købe en tilladelse, så det er muligt at parkere på disse pladser udover tidsrestriktionerne. Derudover er der ved f.eks. SDU (Id 24) én times tidsbegrænsning, men et betalingsanlæg, hvor det er muligt at betale for at parkere ud over én time.

På Figur 8 på næste side ses placeringen af de forskellige parkeringspladser fordelt på tidsbegrænsning.





Figur 8: Tidsbegrænsning på parkeringspladserne i Slagelse Centrum. 138 pladser på H.P. Hansens Plads er uden tidsbegrænsning.

Omkring de centrale handelssteder er der for størstedelen af pladserne en tidsbegrænsning på 2-3 timer, mens de kortere tidsbegrænsninger er mere spredt rundt i centrum. Pladserne med tidsbegrænsning på én time eller mindre har en gennemsnitlig størrelse på ca. 16 pladser, mens pladserne begrænset til to eller tre timer har en middelstørrelse på 80 pladser.

## 4.3

## Belægning

### 4.3.1

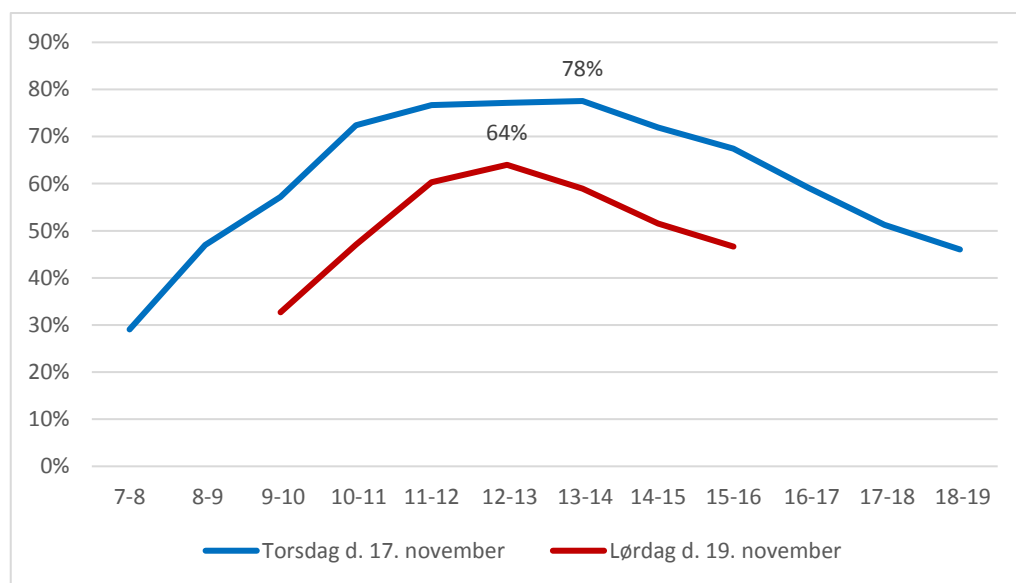
### Samlet belægning, Slagelse

Den største samlede parkeringsbelastning i Slagelse centrum er registreret torsdag mellem kl. 13 og 14, hvor 78% af parkeringspladserne er optaget.

Der er dermed omkring 750 ledige parkeringspladser i Slagelse centrum på det mest belastede tidspunkt.

Om lørdagen er den mest belastede time registreret mellem kl. 12 og 13, hvor der er registreret en belægningsgrad på 64%.

På figur 9 nedenfor ses belægningsprocenten fordelt på tidsrum, fra kl. 7 til 19 på en hverdag, og fra kl. 9 til 16 på en lørdag.



Figur 9: Belægningsprocenten på de 3.300 parkeringspladser registreret i Slagelse Centrum.

Registreringen viser, at på hverdage stiger belægningen frem mod kl. 11, hvor den er stort set uændret hen mod kl. 14, hvorfra den falder støt hen mod slutningen af registreringsperioden.

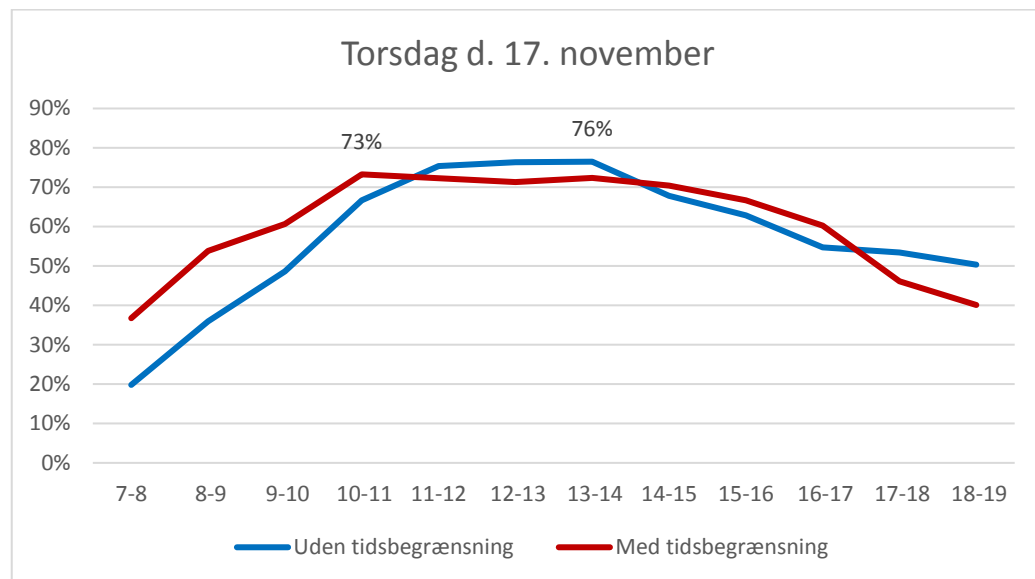
Om lørdagen stiger belægningen frem mod kl. 12, hvorefter den falder frem mod afslutningen af registreringen.

Oversigtskort samt skema med parkeringsbelægningen fordelt på hver time er vedlagt som bilag.

### 4.3.2

### Belægning opdelt på tidsrestriktion, Slagelse

Figur 10 på næste side viser, hvordan belægningen i Slagelse fordeles på pladserne med eller uden tidsrestriktion.



Figur 10: Belægningsprocenten i Slagelse fordelt på pladser med eller uden tidsrestriktion.

Som det fremgår af figur 10, er der ingen markant forskel i belægningen på pladserne med eller uden tidsbegrænsning. I de første og de sidste registreringstimer er en del af tidsrestriktionerne ikke gældende, hvorved det er muligt at parkere på en del af disse pladser uden tidsbegrænsning mellem kl. 18 og kl. 8.

## 4.4

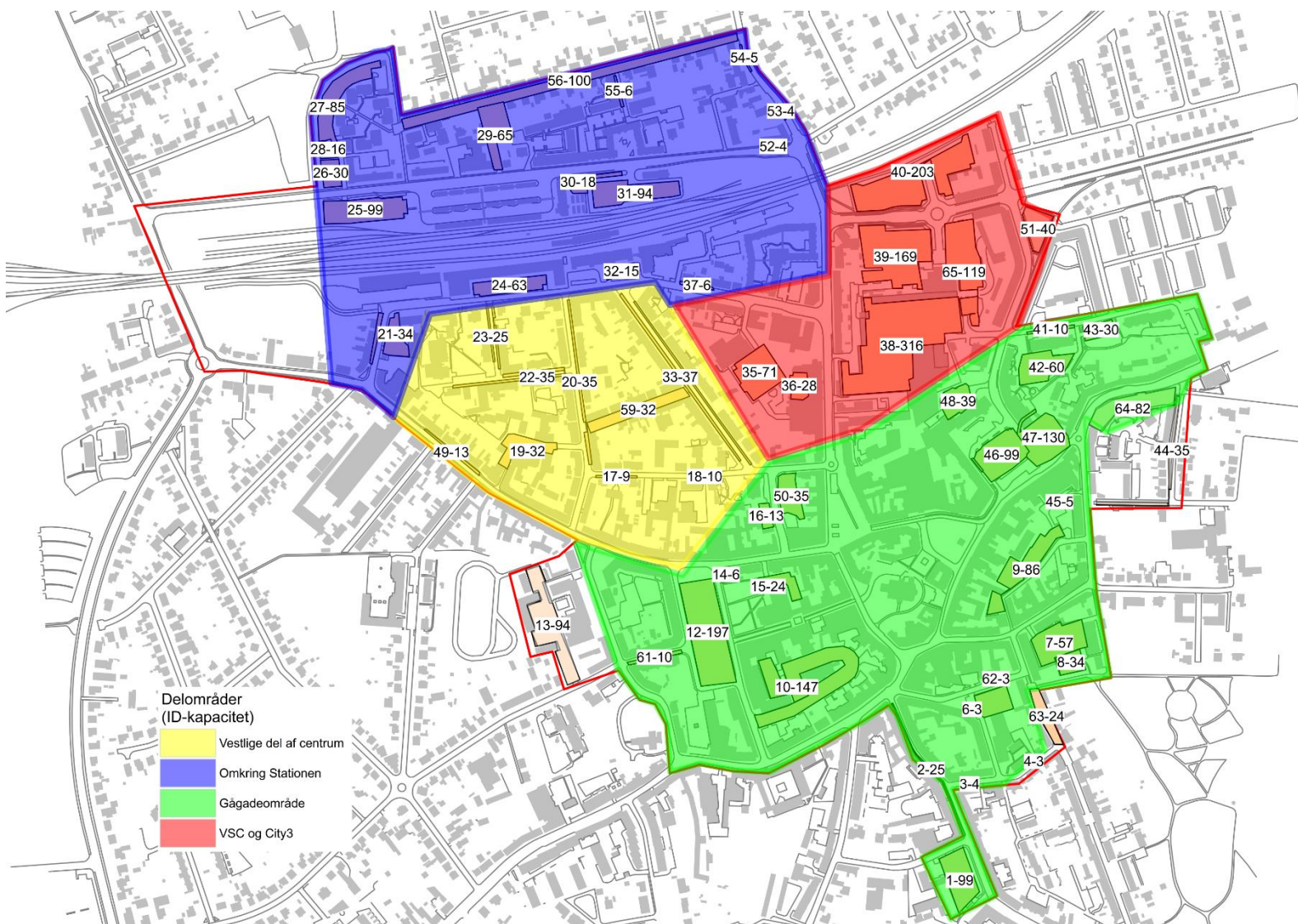
### Delområder

Formålet med parkering i registreringsområdet er forskellig alt efter, hvor i området der parkeres.

Der er ca. 740 ledige parkeringspladser i Slagelse centrum i den mest belastede time (torsdag mellem kl. 13 og 14). Disse ledige pladser er spredt på en række forskellige parkeringsområder. Derfor er det relevant at se på, hvor i Slagelse disse ledige pladser er placeret i forhold til, om de udgør et reelt alternativ, når det ikke er muligt at parkere på førstevalget.

I samråd med Slagelse Kommune er registreringsområdet derfor inddelt i fire delområder som vist på figur 11. Et område omkring stationen, centerområdet omkring Vestsjællandscenteret og City3, området omkring gågaderne, samt den vestlige del af centrum.





Figur 11: Opdeling af registreringsområdet i fire delområder.

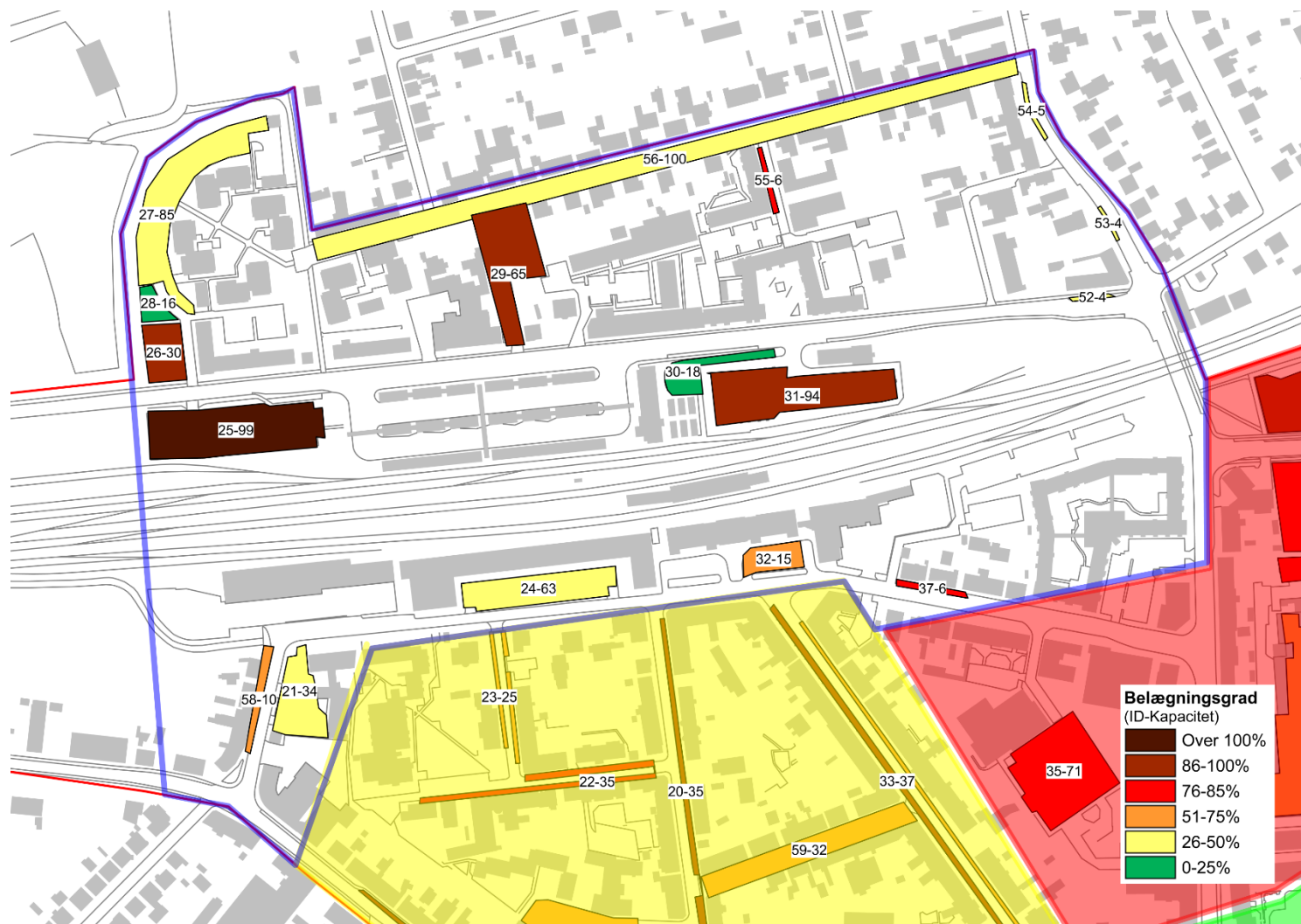
Der er enkelte pladser i registreringsområdet, som ikke er inddraget i nogle af delområderne. Parkeringspladserne ved VUC (Id 13) benyttes primært af brugerne til VUC og de omkringliggende faciliteter. Parkeringen her adskiller sig derfor væsentligt fra de øvrige pladser i området, og derfor er den ikke inddraget i nogen af delområderne.

Herudover benyttes parkeringspladserne på Parkvænget/Fredensgade (Id 44), Fruegade (Id 63) og den østlige del af Hestemøllestræde (Id 4) stort set udelukkende af beboere og medregnes derfor ikke som en del af området omkring gågaderne.

#### 4.4.1

### Omkring Stationen

Figur 12 viser delområdet omkring stationen og inddeling af pladserne ud fra belægningsprocenten.



Figur 12: Belægningsprocenten (torsdag kl. 13-14) for de pladser, som er placeret i delområdet omkring Stationen.

Delområdet omkring Stationen	
Kapacitet	654 pladser
Uden tidsbegrænsning	426 pladser
24 timers tidsbegrænsning	94 pladser
1 times tidsbegrænsning	97 pladser
1/2 times tidsbegrænsning	33 pladser
15 minutters tidsbegrænsning	4 pladser
Max belægning	69%
Min. belægning	28%

Området omkring stationen afgrænses af Hellig Andersvej mod nord og Sønder Stationsvej mod syd. Mod øst afgrænses den af Valbyvej, mens den

vestlige afgrænsning er placeret umiddelbart efter Hellig Anders Park og Søndre Stationsvejs vestligste del.

Pladserne med én time eller kortere tidsbegrænsning er primært placeret syd for banen.

Området indeholder flere typer af parkering. Kantstensparkering i boligkvartererne omkring Hellig Andersvej, som primært benyttes af beboere i området. Langtidsparkeringspladserne umiddelbart nord for banen benyttes primært af pendlere, mens pladserne omkring Sønder Stationsvej benyttes mere varieret.

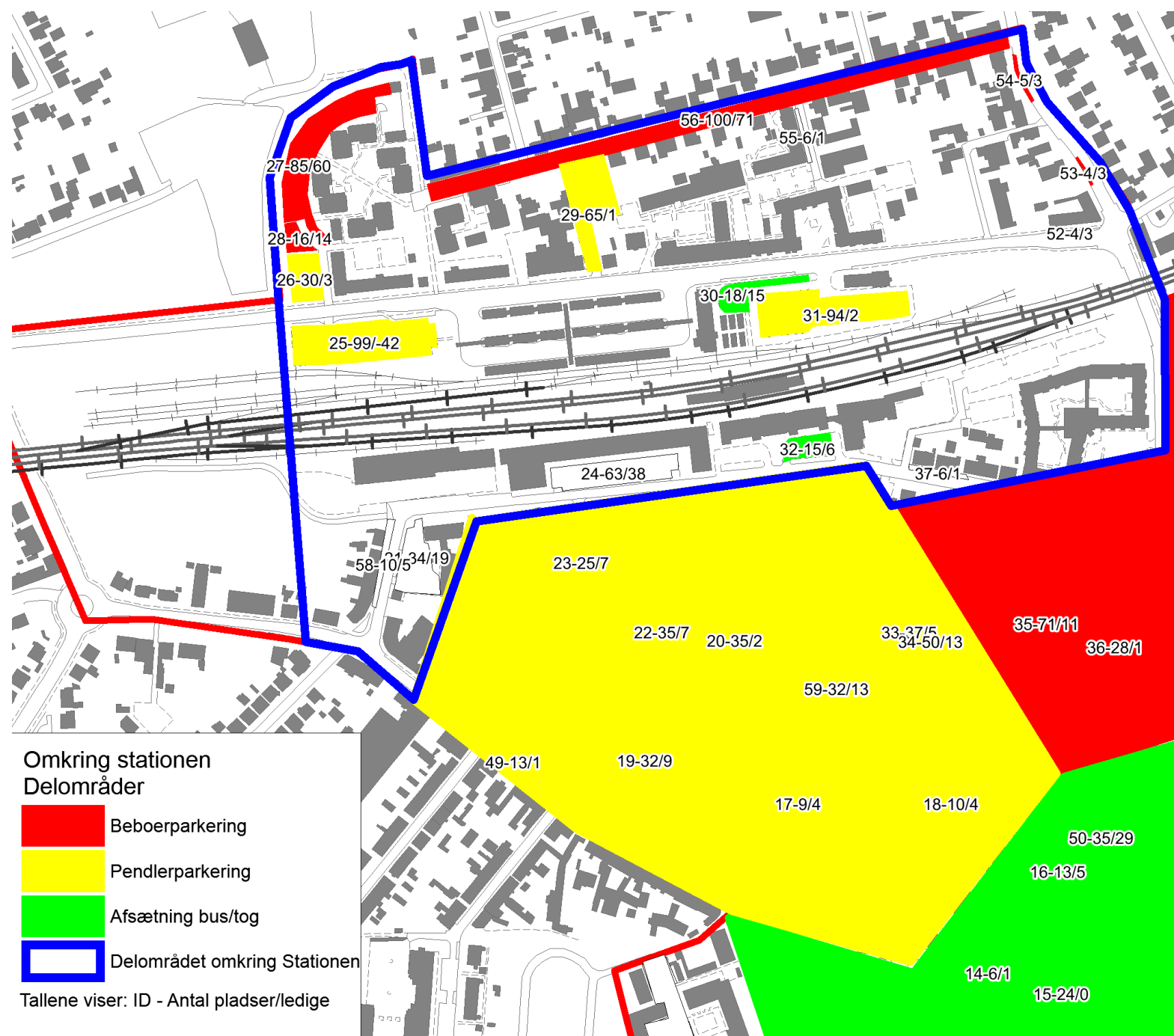
Umiddelbart vest for parkeringsområdet med Id-25 ligger et større græsareal, tilhørende banen. Dette areal benyttes i vid udstrækning til parkering på trods af, at det ikke er tilladt at parkere på dette areal. Fra omkring kl. 9 til kl. ca. 17 om torsdagen er der registreret omkring 30 – 40 parkerede biler i timen på dette areal. Disse parkerede biler indgår i registreringen som parkanter på parkeringspladsen med Id 25.

Parkeringsregistreringen viser, at der generelt er tilstrækkeligt med parkeringspladser i området. Belægningen er registreret til 69 % på det mest belastede tidspunkt, torsdag mellem kl. 13 og 14. Der er således en restkapacitet på 202 pladser i området i spidstimen.

Ses der nærmere på, hvordan pladserne benyttes, er der i området omkring banen tre bestemte formål, som skiller sig ud, beboerparkering (primært Id 27, 28, 53, 54 og 56), pendlerparkering (primært Id 25, 26, 29 og 31) og afsætning til bus eller tog (Id 30 og 32). Figur 13 viser hvilke pladser, som benyttes til de forskellige formål.

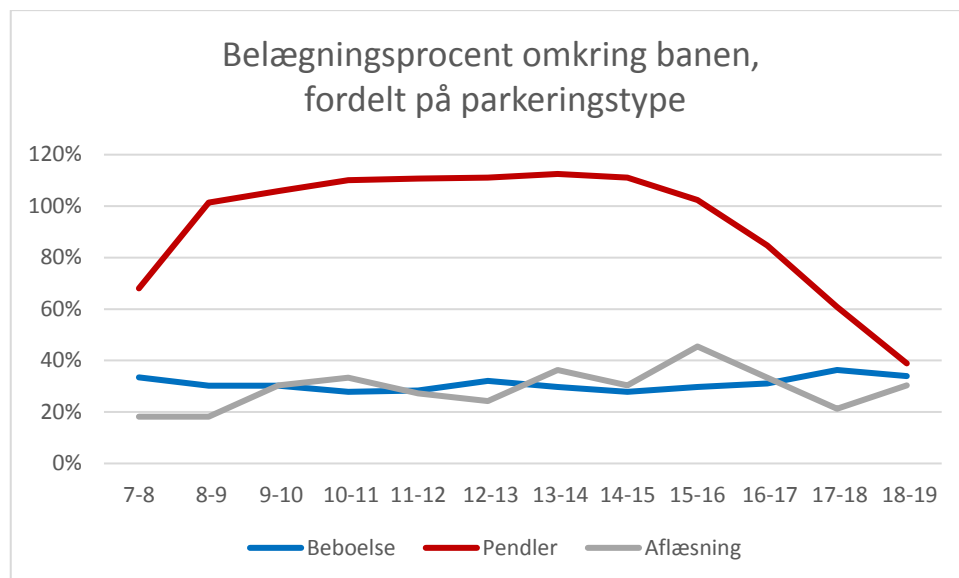
Belægningsprocenten for pladser, som primært benyttes til beboerparkering, er højest i starten og slutningen af registreringsperioden. Pendlerparkeringspladsernes belægning toppe midt på dagen, mens belægningen for korttidsparkeringen varierer meget henover dagen.





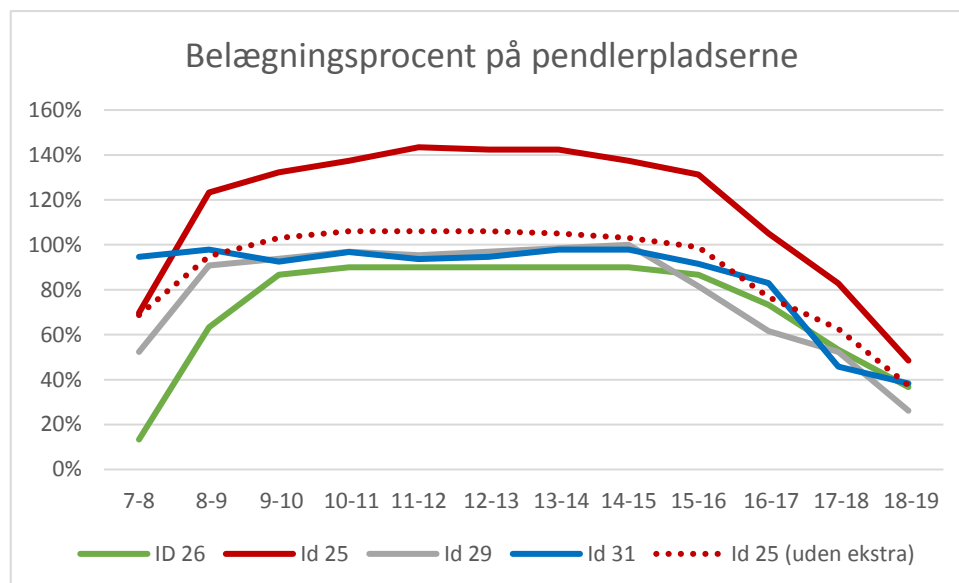
Figur 13: Markering af de pladser, som primært benyttes af henholdsvis beboere, pendlere og til afsætning til bus og tog.





Figur 14: Belægningsprocenten på de pladser, som antages at blive benyttet af henholdsvis; beboere, pendlere og til afsætning/opsamling ved bus og tog.

Som det fremgår af figur 14 er de pladser, som benyttes af pendlere, overbelagte. Der er stort pres på disse pladser, og dette skyldes ikke blot de ekstra parkerede køretøjer, som holder på pladsen vest for Id-25. Der er ikke tilstrækkeligt med pendlerparkeringspladser i området. På figur 15 er belægningsprocenten vist for de fire pladser, som er det naturlige valg for pendlere med bus eller tog.



Figur 15: Belægningsprocenter på de fire pladser, som benyttes af pendlere.

Af figur 15 fremgår det, at belægningsprocenten på den plads, hvor belægningen er mindst (Id 26), ligger belægningsprocenten på 87-91 % mellem kl. 9 og 16.

De resterende pladser ligger omkring 100 % med undtagelse af Id 25, som er belagt med 120 – 140% på grund af de ekstra parkanter på det tilstødende

område. Uden disse ekstra parkanter er pladsen (Id 25) stadig den af de fire, som har den højeste belægningsprocent.

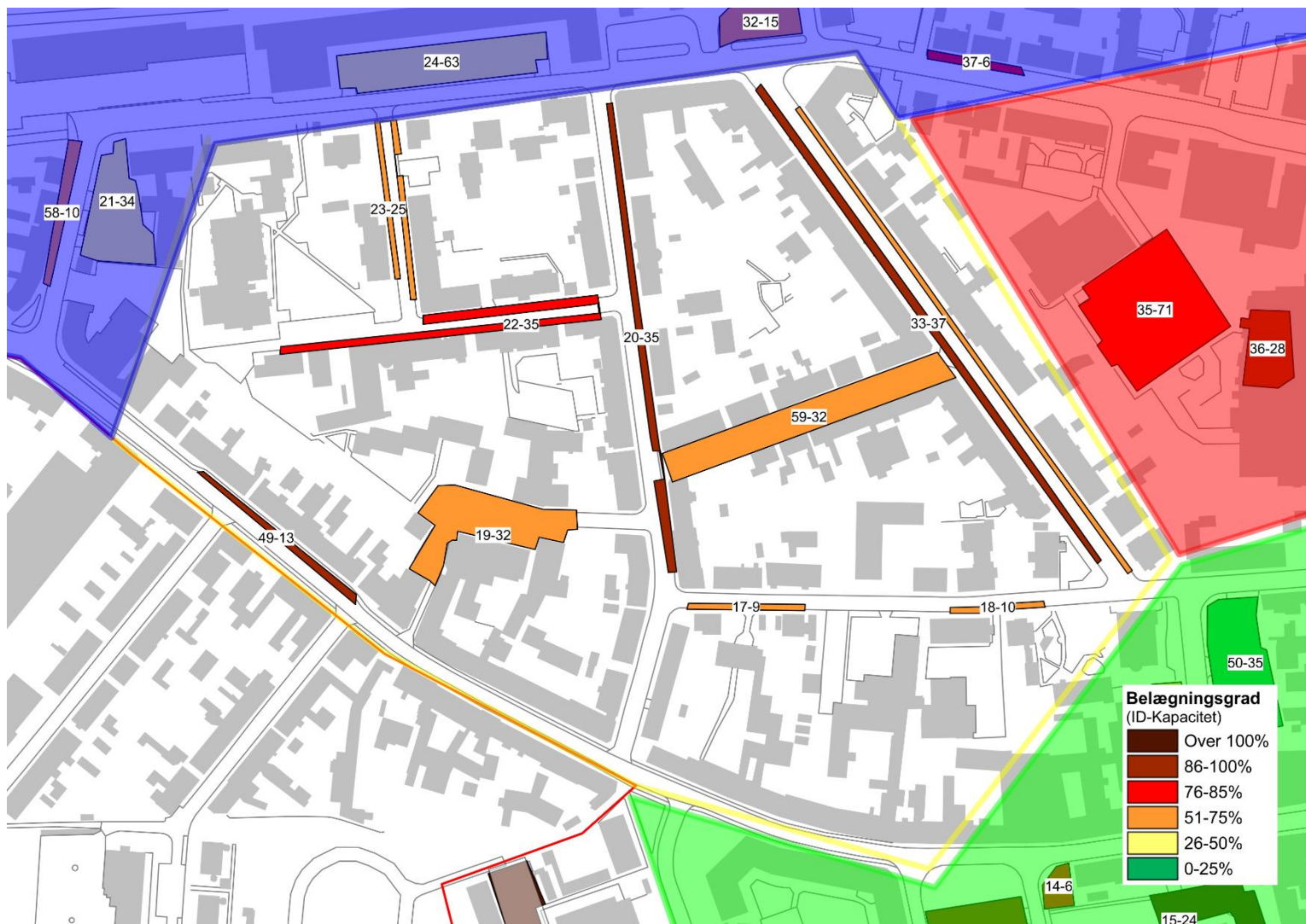
Som det fremgår af tabel 5 er de største koncentrationer af ledige parkeringspladser de pladser, som primært henvender sig til beboere i området.

Det er parkeringspladserne omkring Hellig Andersvej og Hellig Anders park (Id 27, 28 og 56), pladsen ved SDU (Id 24), samt ved lægehuset (Id 21), der har størstedelen af de ledige pladser i området. I den forbindelse skal det bemærkes at parkeringen både ved SDU og lægehuset er tidsbegrænset og derfor ikke et reelt alternativ for pendlere.

<b>Id</b>	<b>Navn</b>	<b>Ledige pladser</b>
56	Hellig Anders Vej	71
27	Hellig Anders Park 2	60
24	SDU	38
21	Lægehus	19
30	Afsætning v/busterminal	15
28	Hellig Anders Park 3	14
32	Banegårdspladsen	6
58	Sdr. Stationsvej Øst	5
26	Hellig Anders Park	3
52	Nordre Stationsvej Øst	3
53	Valbyvej	3
54	Hellig Anders Konditori	3
31	Øst for busterminal	2
29	Nordre Stationsvej	1
55	Møllevej	1
37	Sdr. Stationsvej	1
25	Vest for busterminal	-42

Tabel 5: Fordelingen af de ledige pladser omkring stationen i det mest belastede tidsrum.

## 4.4.2 Vestlig del af centrum



Figur 16: Belægningsprocenten (torsdag kl. 13-14) for de pladser, som er placeret i den vestlige del af centrum.

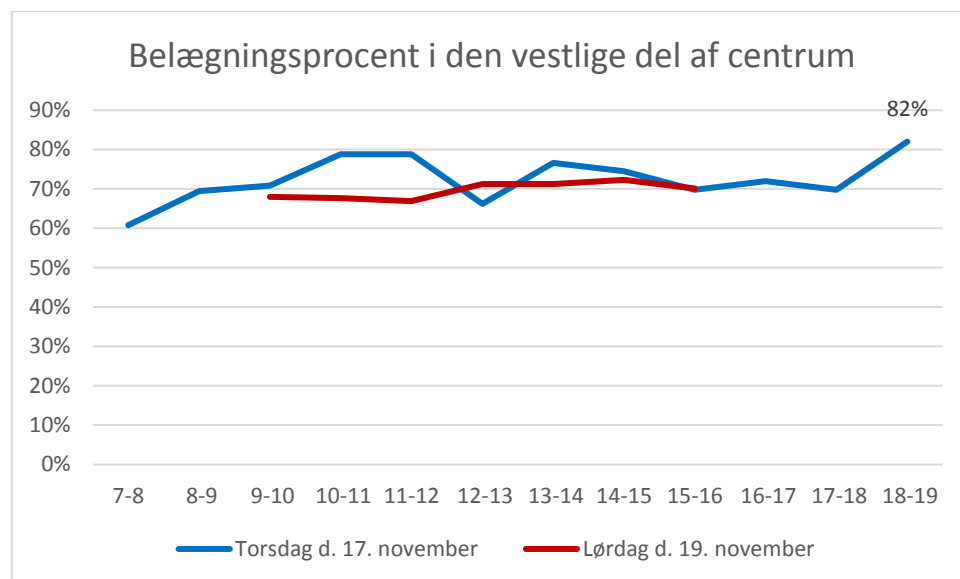
Delområdet Vestlig del af Centrum	
Kapacitet	278 pladser
Uden tidsbegrænsning	209 pladser
3 timers tidsbegrænsning	56 pladser
½ times tidsbegrænsning	13 pladser
15 minutters tidsbegrænsning	4 pladser
Max belægning	79%
Min. belægning	61%

Den vestlige del af centrum afgrænses af Løvegade mod syd, Søndre Stationsvej mod nord og vest, samt Sankt Mikkelsgade mod øst.

Området rummer en stor del kantstensparkering, som benyttes af beboere og personer, som arbejder i det omkringliggende område. Derudover må det

antages, at enkelte af pladserne, som ligger i nærheden af SDU benyttes af studerende/ansatte.

På figur 17 er belægningsprocenten for parkeringspladserne i området vist.



Figur 17: Belægningsprocent for den vestlige del af centrum

Af figuren fremgår det, at belægningsprocenten er nogenlunde konstant igennem hele registreringsperioden. Belægningsprocenten er højest torsdag aften, hvor der er registreret en belægning på 82 %. Dette indikerer, at området i høj grad benyttes til boligparkering.

I det mest belastede tidsrum i hele Slagelse centrum (kl. 13-14) er der 64 ledige parkeringspladser i området. Disse parkeringspladser er spredt ud på de forskellige områder med få ledige parkeringspladser de enkelte steder. Tabel 6 viser fordelingen af de ledige pladser på de enkelte områder.

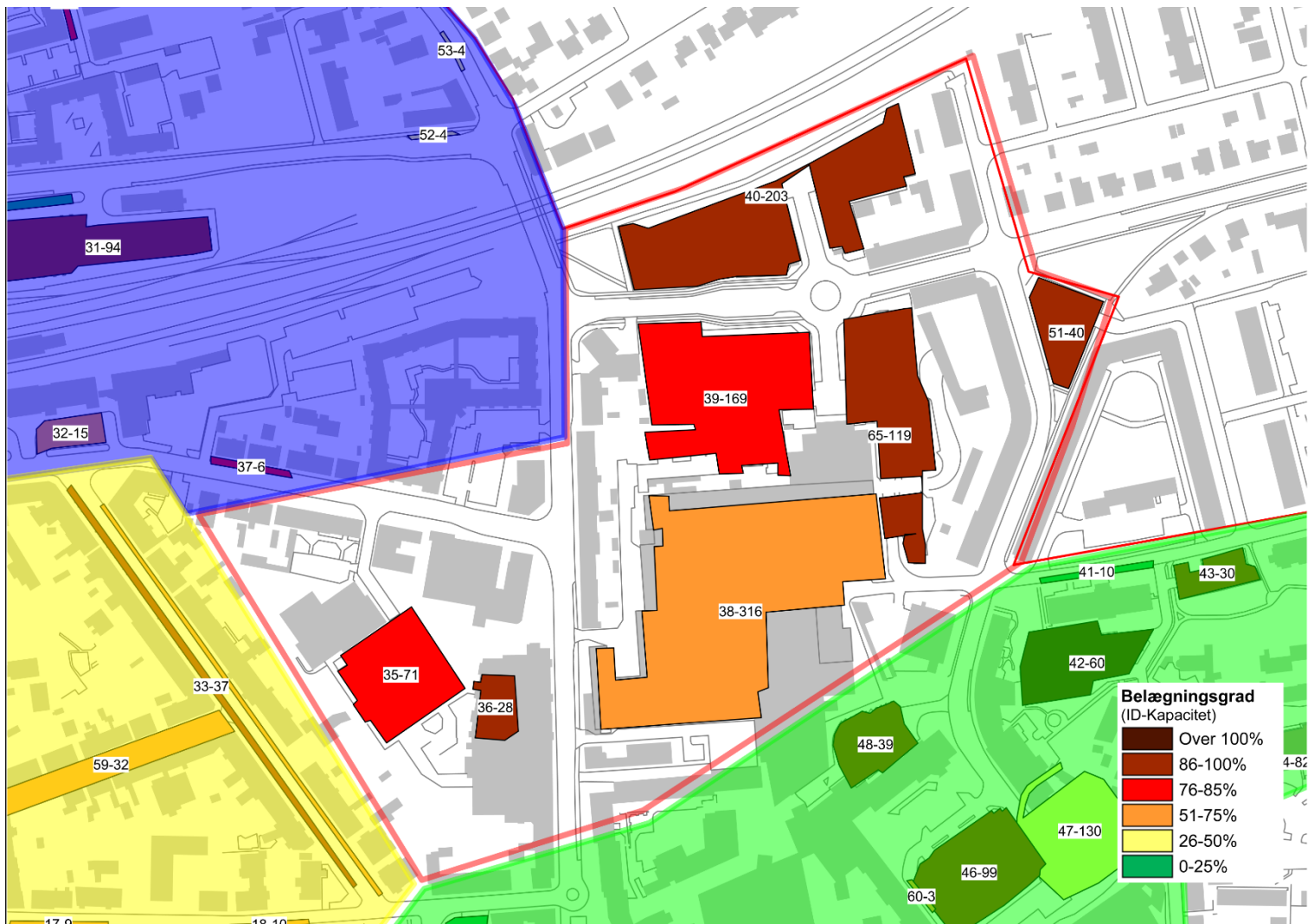
Id	Navn	Ledige pladser
59	Valdemarsgade	13
34	Skt. Mikkelsgade ØST	13
19	Eriksgade	9
22	Svendsgade	7
23	Olufsgade	7
33	Skt. Mikkelsgade VEST	5
17	Frederiksgade	4
20	Absalonsgade	2
49	Løvegade	1
18	Dyhre Skole	0

Tabel 6: Antal ledige pladser i området vest for centrum i det mest belastede tidsrum.

### 4.4.3

### Vestsjællandscenteret og City3

Området omkring Vestsjællandscenteret og City3 samt belægningsprocenten for de pladser, som henvender sig til disse, fremgår af figur 18.



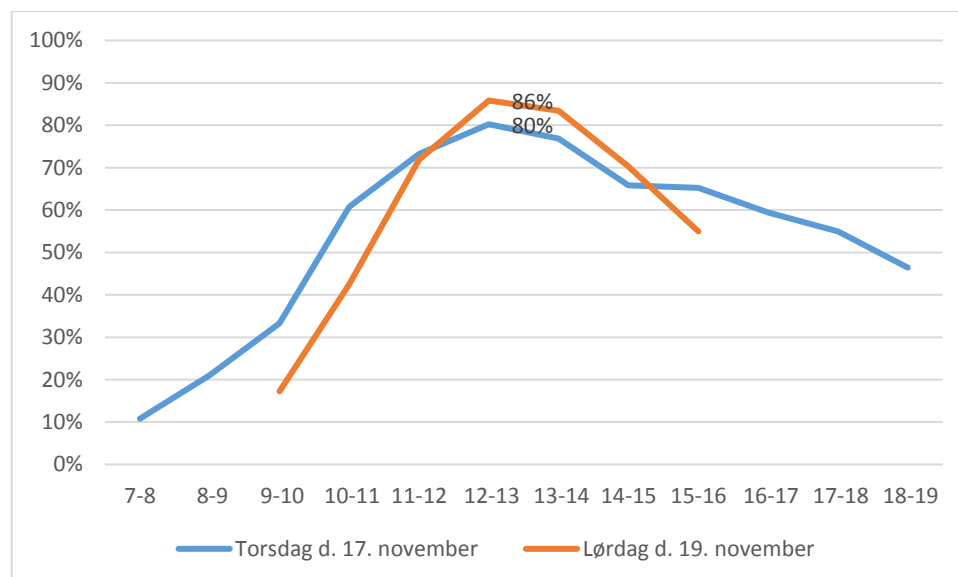
Figur 18: Belægningsprocenten (torsdag kl. 13-14) for de pladser, som er placeret i delområdet omkring Vestsjællandscenteret og City3.

Området Vestsjællandscenteret og City3 defineres af de pladser, som ligger i umiddelbar nærhed af Vestsjællandscenteret, Træskogården og P-kælderen under City 3, med indkørsel fra Træskogården.

<b>Delområdet Vestsjællandscenteret og City3</b>	
Kapacitet	946 pladser
Uden tidsbegrænsning	40 pladser
24 timers tidsbegrænsning	203 pladser
3 timers tidsbegrænsning	703 pladser
Max belægning	86%
Min. belægning	11%

Centerområdet er det delområde, som forventes at have den mest homogene brugergruppe. Størstedelen af parkanterne på disse pladser forventes at være handlende i Vestsjællandscenteret og i City 3.

Der er registreret højere belægningsprocent i centerområdet om lørdagen, end om torsdagen, hvilket underbygger, at pladserne primært benyttes af handlende. På figur 19 ses den registrerede belægningsprocent for centerområdet.

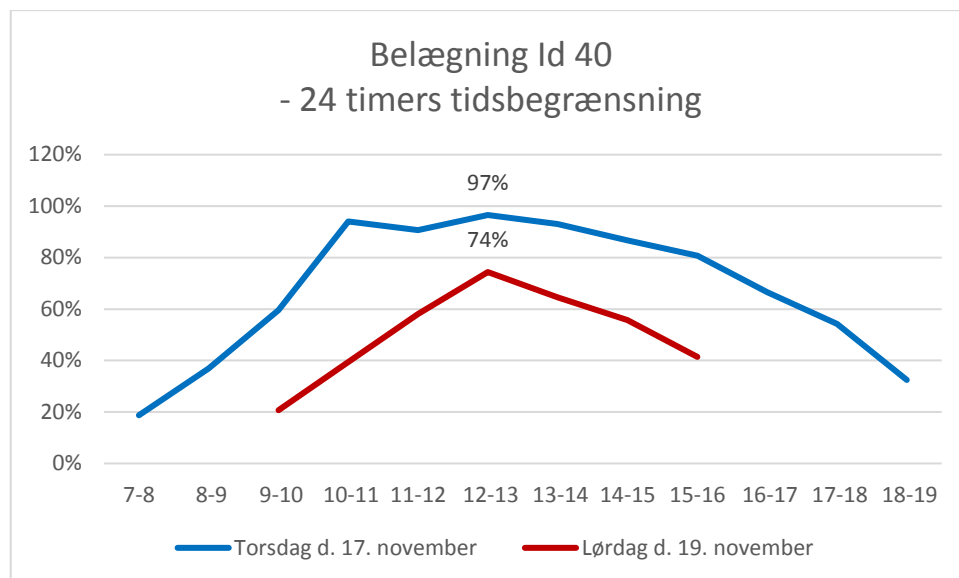


Figur 19: Belægningsprocenten for området omkring Vestsjællandscenteret og City3 fordelt på registreringsdagene.

På hverdage er tagparkeringen på Vestsjællandscenteret det mindst benyttede i området, mens det om lørdagen er 24 timers parkeringen på Østerbro, der er mindst benyttet.

24 timers parkering på Østerbro (Id-40) antages i høj grad at blive benyttet af ansatte i Vestsjællandscenterets butikker. På figur 20 ses belægningsprocenten for pladsen nord for Vestsjællandscenteret med 24 timers tidsrestriktion.





Figur 20: Belægningsprocenten på den nordligste plads ved Vestsjællandscenteret med 24 timers tidsbegrænsning.

Der er som minimum registreret 187 ledige pladser på en hverdag og 134 ledige pladser om lørdagen, se tabel 7.

Id	Navn	Min. ledige pladser torsdag (kl. 12-13)	Min. ledige pladser torsdag (kl. 13-14)	Min. ledige pladser lørdag (12-13)
38	Vestsjællands C. Tag-P.	120	141	44
39	Foran VestSjæll. C. Vest	34	33	9
65	Foran VestSjæll. C. Øst	15	16	21
40	Østerbro (Nord for VSC)	7	14	52
36	P-kælder Træskogården	8	11	0
51	Møntmestervej	2	3	16
35	Træskogården	1	1	-8

Tabel 7: Fordelingen af de ledige pladser ved Vestsjællandscenteret og City3.

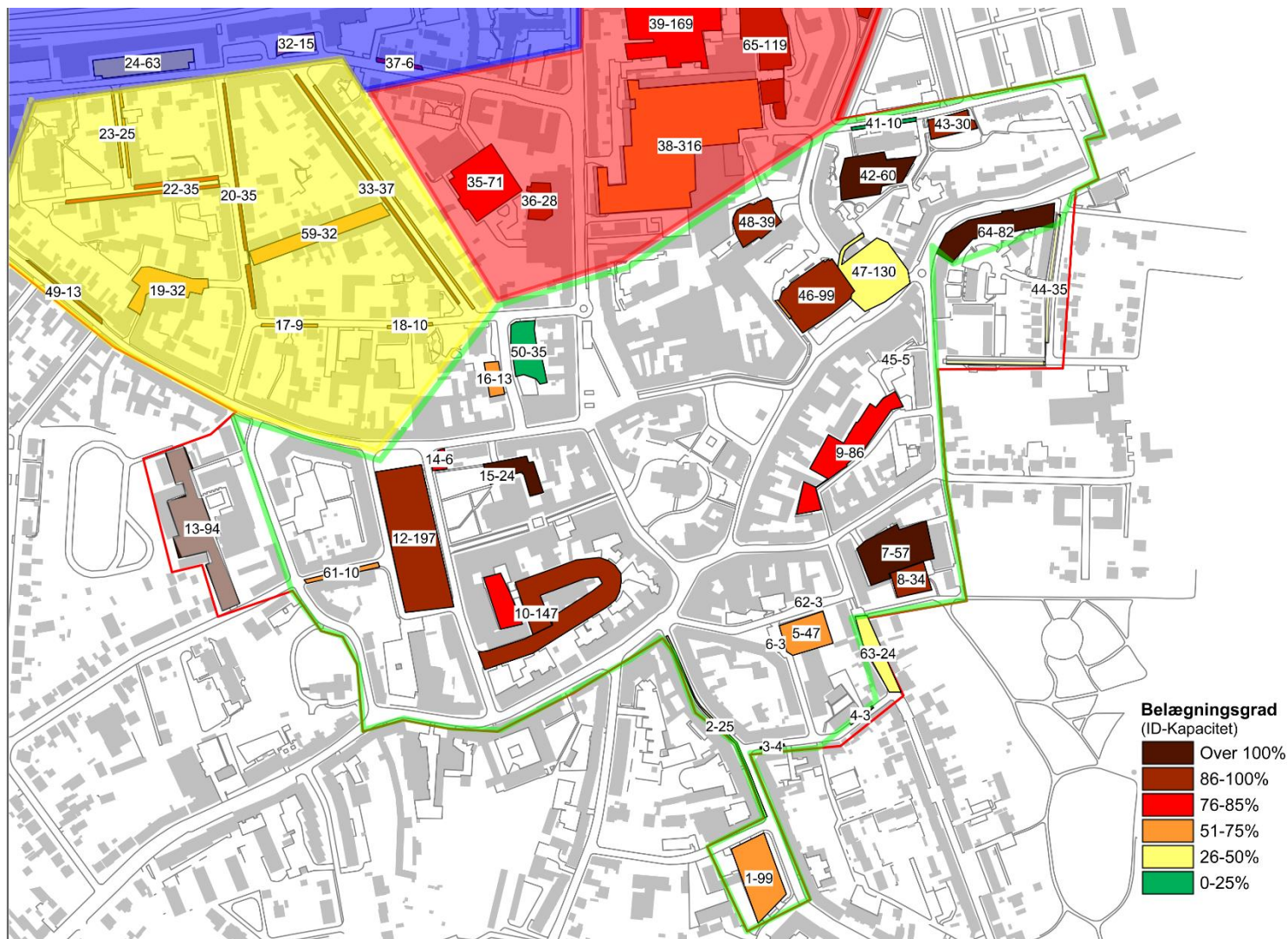
#### 4.4.4

#### Gågadeområdet

Gågadeområdet er defineret som de pladser, som ligger inden for 500 meter fra Nytorv<sup>4</sup>, og som ikke hører til centerområdet. Gågadeområdet og belægningsprocenten (torsdag kl. 13-14) for de pladser, som ligger i området, er vist på figur 21

<sup>4</sup> Med undtagelse af pladsen med Id 1, som er den første plads, der henvises til for besøgende fra syd.

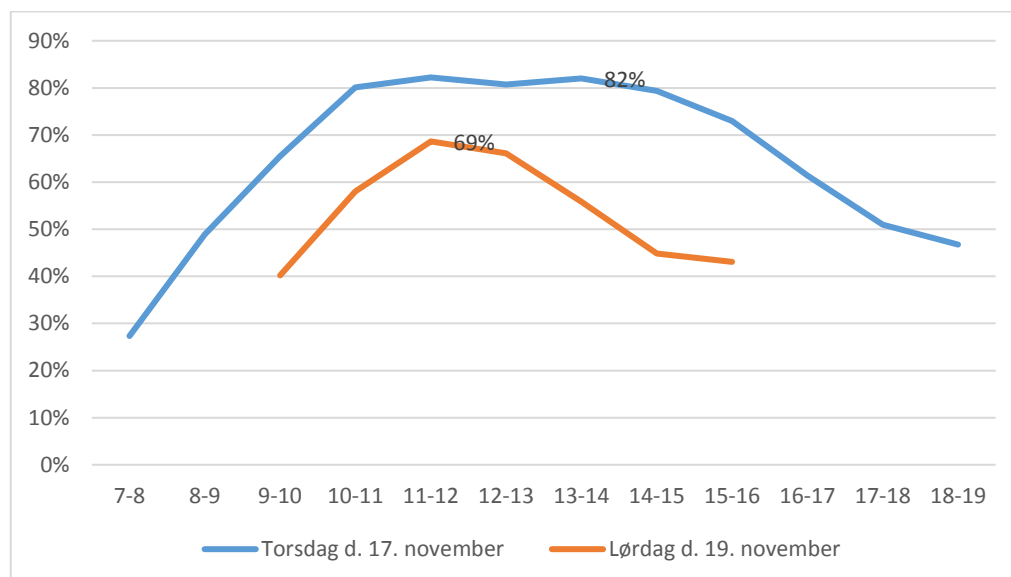




Figur 21: Belægningsprocenten (torsdag kl. 13-14) for gågadeområdet, inden for ca. 500 meter fra Nytorv.

<b>Delområdet Gågadeområde</b>	
Kapacitet	1.266 pladser
<i>Uden tidsbegrænsning</i>	310 pladser
<i>24 timers tidsbegrænsning</i>	34 pladser
<i>3 timers tidsbegrænsning</i>	140 pladser
<i>2 timers tidsbegrænsning</i>	550 pladser
<i>1 times tidsbegrænsning</i>	36 pladser
<i>½ times tidsbegrænsning</i>	28 pladser
<i>15 minutters tidsbegrænsning</i>	3 pladser
Betalingsparkering	165 pladser
Max belægning	82%
Min. belægning	28%

Parkeringsudbuddet i gågadeområdet er meget varieret med en del tidsbegrænsede parkeringspladser. Figur 22 viser udviklingen i belægningen for henholdsvis torsdag og lørdag.



Figur 22: belægningsgraden for delområdet omkring gågaderne centralt i Slagelse

Der er ca. 230 ledige pladser i det mest belastede tidsrum. De ledige pladser er hovedsageligt betalingsparkeringspladserne Christiansgade (Id 50) og kælderen under Rådhuspladsen (Id 47), hvor der tilsammen er 107 ledige pladser. Derudover er der stor spredning på de ledige pladser i området. Som det fremgår af tabel 8, er der 16 ud af 26 områder, hvor antallet af ledige parkeringspladser er 3 eller færre. Det er særligt parkeringspladserne H.P. Hansens Plads, Rosengården og Rådhuspladsen, der altid er optaget.

<b>Id</b>	<b>Navn</b>	<b>Ledige pladser</b>
47	Kælder under Rådhuspladsen	78
1	Ridehuspladsen	29
50	Christiansgade	29
5	Klingenberg	19
2	Slotsgade	14
9	Langes Gård	14
10	Rosengården	9
41	Gørtlergade (kantstens-P)	9
12	HP Hansens Plads	7
16	Vor Frue Kirke	5
6	Slikland kunde-P	3
11	Irmes Gård	3
46	Rådhuspladsen	3
48	Bag Rådhuset	3
61	Stenstuegade	3
8	Østre Skole Syd	2
3	Hestemøllestræde	1
14	Korsgade	1
43	Gørtlergade P-plads	1
45	Bag Fakta	1
60	Rådhuspladsen v/ Pizzeria	1
15	Biblioteket	0
42	Bag Borgerservice	0
62	Nielsensminde	0
64	Smedegade	-2
7	Østre Skole Nord	-5

Tabel 8: Fordelingen af ledige pladser i Gågadeområdet.

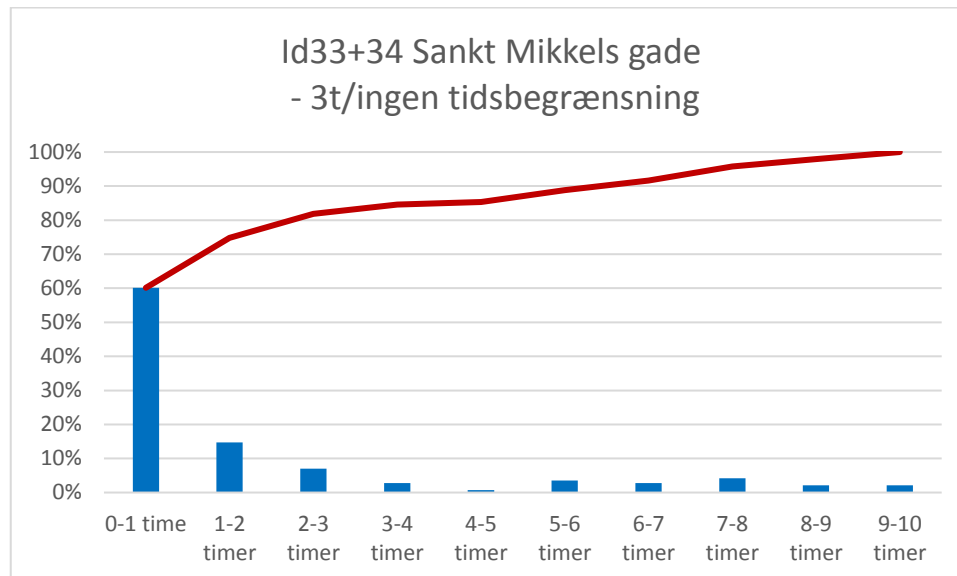
## 4.5

### Holdetid på udvalgte parkeringspladser

For at få yderligere informationer omkring brugen af parkeringspladserne i Slagelse Centrum, er der registreret opholdstider på fem udvalgte parkeringsområder.

#### 4.5.1

### Id 33 og Id 34 Sankt Mikkelsgade (3 t. og uden tidsbegrænsning)



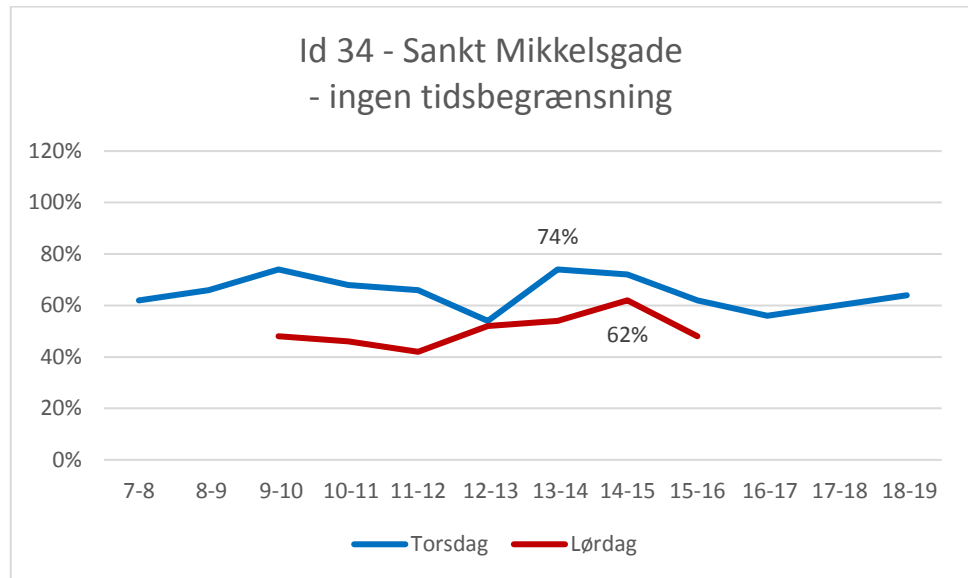
Figur 23: Registreret opholdstid af 143 parkerede biler på Sankt Mikkelsgade mellem kl. 7 og 19, hvor der er 37 pladser med 3 timers begrænsning (kl. 8-18), samt 50 pladser uden tidsbegrænsning.

I Sankt Mikkelsgade er der parkering med 3 timers tidsbegrænsning, samt mulighed for at parkere uden tidsbegrænsning. For de tidsbegrænsede pladser er tidsrestriktionen gældende mellem kl. 08 og 18 på hverdage, samt fra kl. 8 til 14 lørdag.

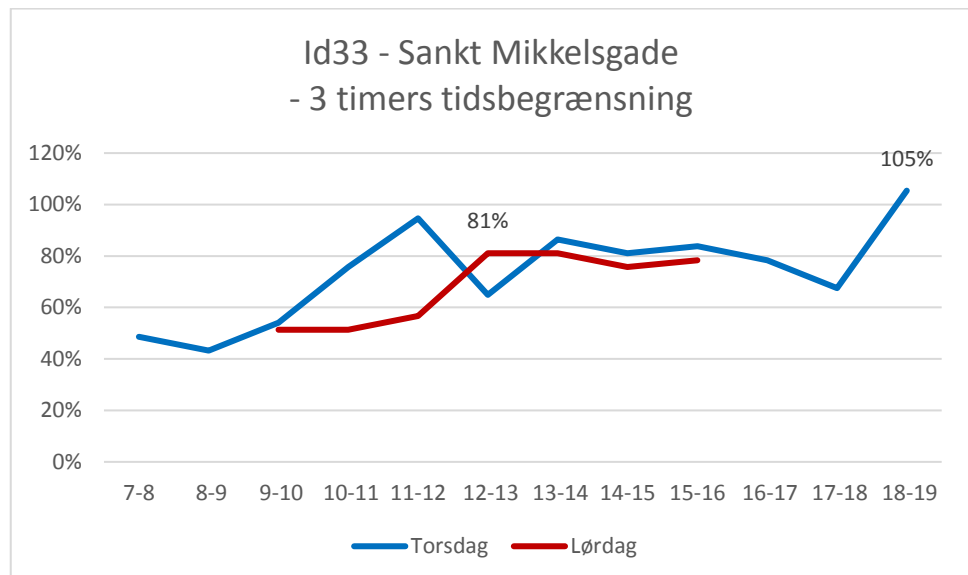
Registreringen af opholdstid viser:

- Stor udskiftning
- 60 % parkerer i mindre end én time.
- 82% parkerer i mindre end 3 timer.

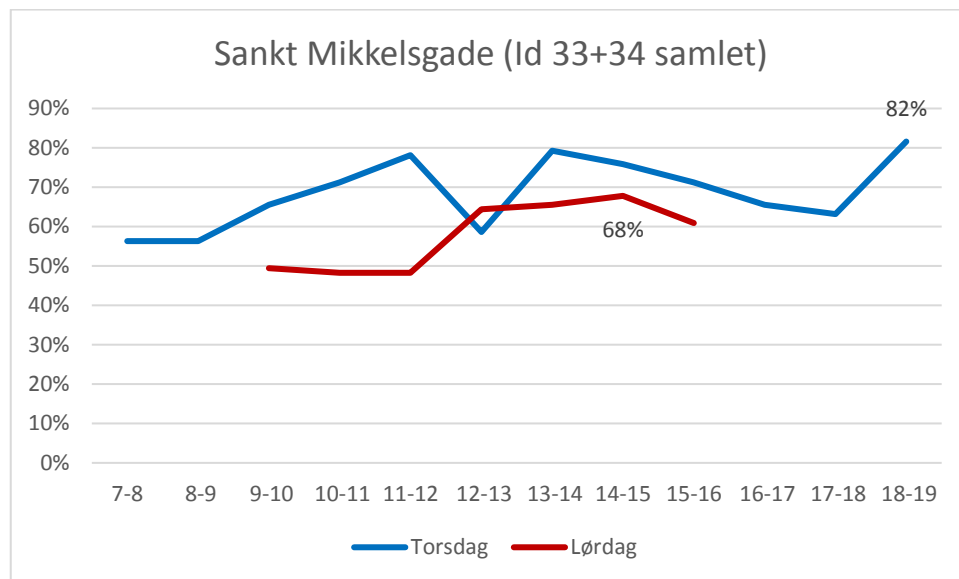
På figur 24 til figur 26 ses belægningsprocenten for Sankt Mikkelsgade for begge sider.



Figur 24: Belægningsprocent for Id 34 den østligste del af Sankt Mikkelsgade, bestående af 50 parkeringspladser uden tidsbegrænsning.



Figur 25: Belægningsprocent for Sankt Mikkelsgades vestlige del, bestående af 37 pladser med 3 timers begrænsning (8-18).



Figur 26: Samlet belægningsprocent for begge sider af Sankt Mikkelsgade. I alt 87 parkeringspladser.

Belægningsprocenten viser, at belægningen på Sankt Mikkelsgade varierer i løbet af dagen, men at der generelt er mange parkerede biler.

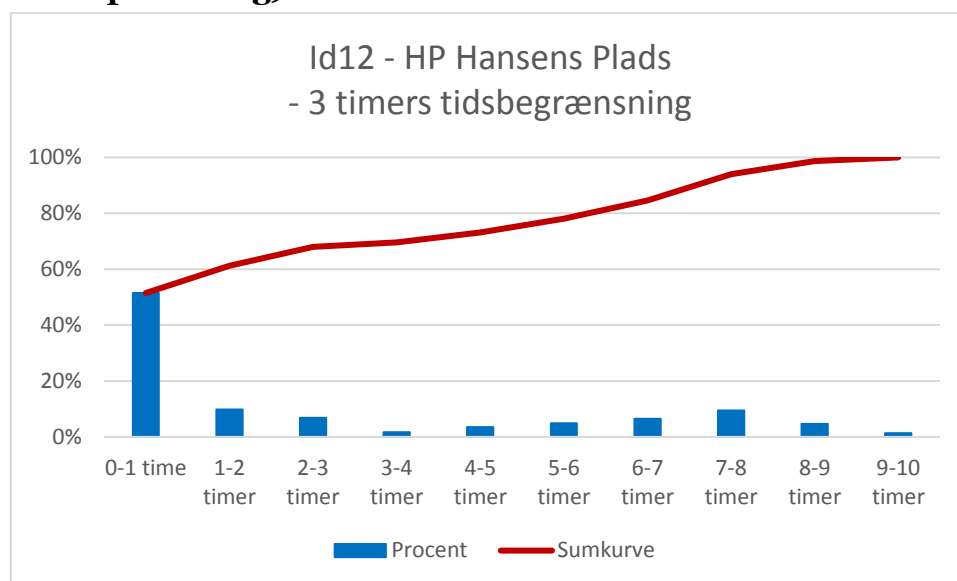
Derudover fremgår det, at der er større belægningsprocent på pladserne med tidsbegrænsning, end på pladserne uden tidsbegrænsning. Dette skyldes sandsynligvis, at de tidsbegrænsede pladser er skråparkering i båse, mens den øvrige parkering er kantstensparkerings. Mange bilister foretrækker skråparkering, frem for at parallelparkere langs kantsten.

Der er stor udskiftning på pladserne. De tidsbegrænsede pladser er primært placeret i den nordlige ende af Sankt Mikkelsgade, hvor der bl.a. er frisør, bar restaurant, café m.fl. Pladsernes afstand fra gågadeområdet gør, at parkanterne sandsynligvis kører videre til anden parkering, hvis de har øvrige ærinder i centrum efter et ærinde i Sankt Mikkelsgade.



#### 4.5.2

### Id 12 HP Hansens Plads (3 timers begrænsning/ubegrænset parkering)



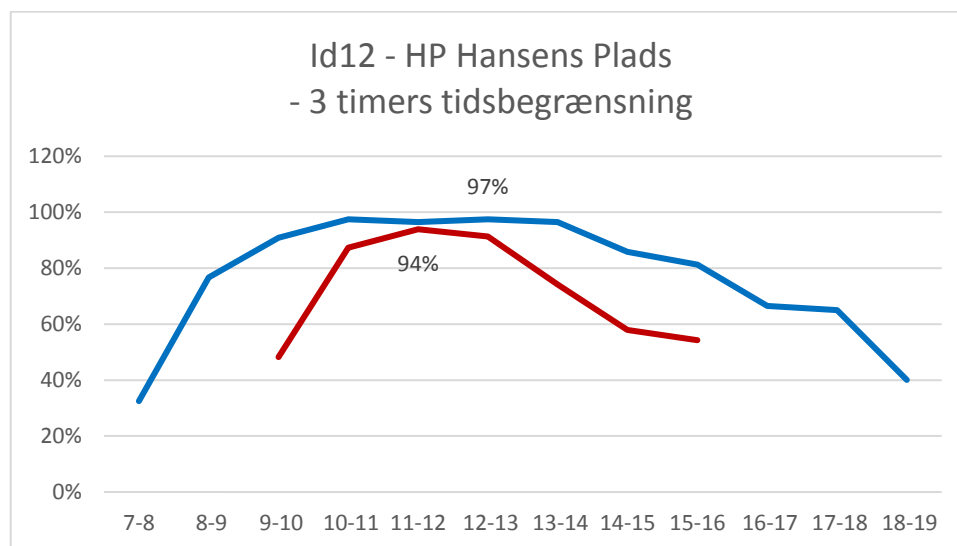
Figur 27: Registreret opholdstid af 369 parkerede biler på HP Hansens Plads. På pladsen er der tre timers tidsbegrænsning og ubegrænset parkering (hverdage 8-18, lørdag 8-14).

Registreringen viser:

- Stor udskiftning
- Ca. halvdelen af parkanterne parkerer mindre end én time
- 68% parkerer under tre timer

Ses på belægningsprocenten for HP Hansens Plads, som fremgår af figur 28, ses det, at belægningsprocenten hurtig bliver høj og forbliver høj.

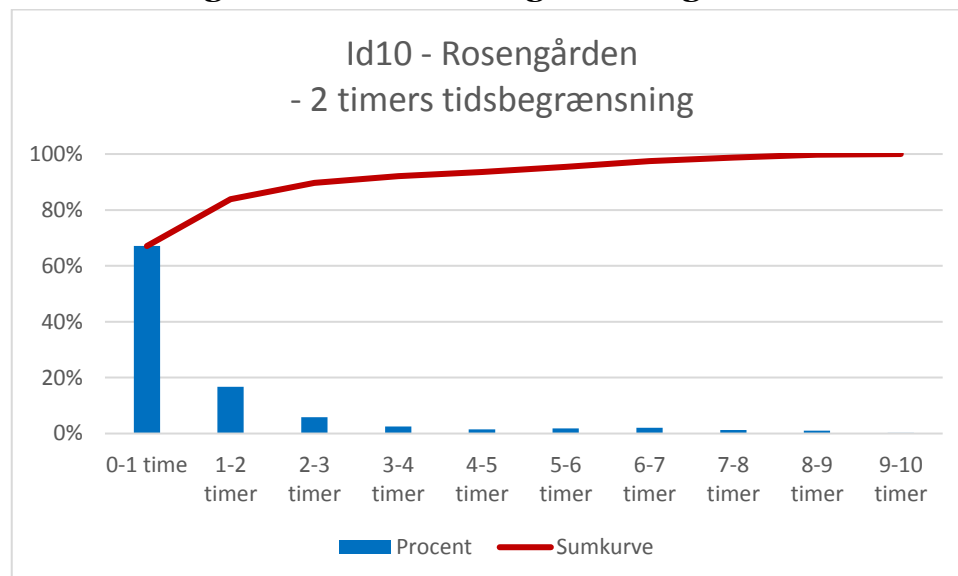
Dette, samt den store udskiftning på pladsen, indikerer, at pladsen i vid udstrækning benyttes af handlende og ansatte



Figur 28: Belægningsprocent for HP Hansens Plads 197 pladser med 3 timers tidsbegrænsning.

### 4.5.3

### Id 10 Rosengården (2 timers begrænsning)

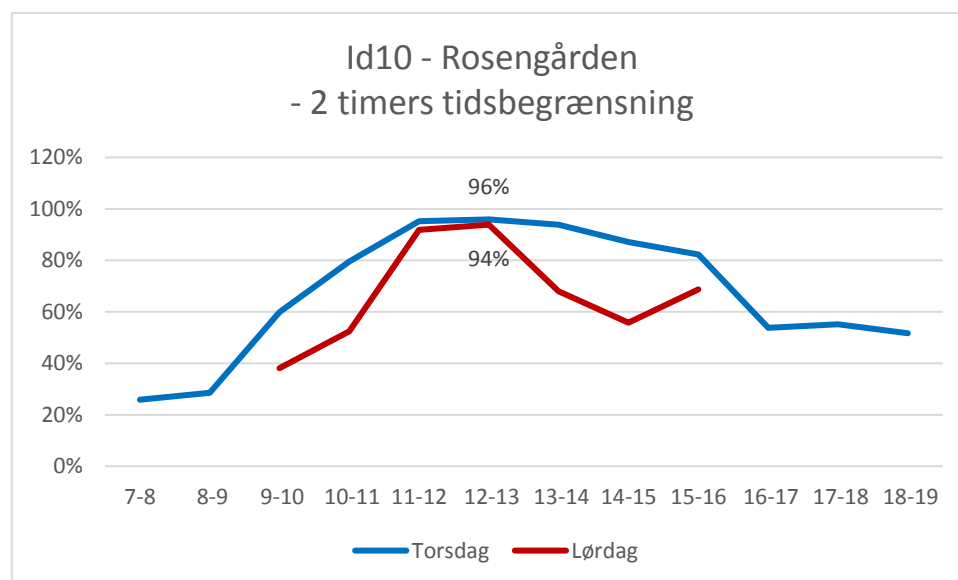


Figur 29: Registreret opholdstid af 483 parkerede biler på Rosengården, med to timers tidsbegrænsning (hverdage 8-18, lørdag 8-14).

Registreringen viser:

- Stor udskiftning
- 67% parkerer på pladsen under én time
- 83% parkerer under to timer

Som det fremgår af figur 30, er belægningsprocenten høj midt på dagen, både torsdag og lørdag.



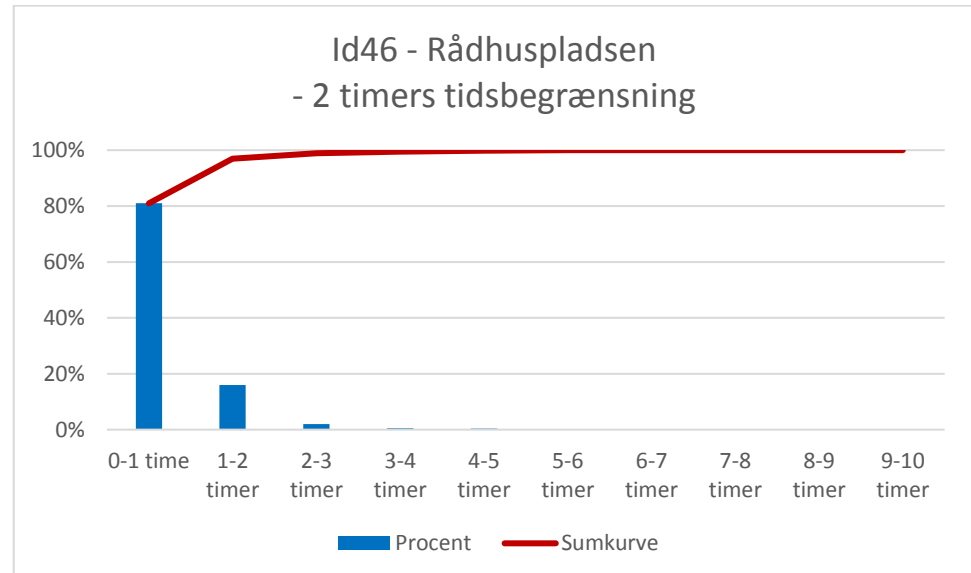
Figur 30: Belægningsprocenten på Rosengårdens 147 pladser<sup>5</sup>.

<sup>5</sup> 3 af pladserne har tidrestriktion på 30 min.

Opholdstiderne samt belægningsprocenten tyder på, at pladserne primært benyttes af handlende. Midt på dagen er der reelt fuld belægning på pladsen, både torsdag og lørdag.

#### 4.5.4

#### Id 46 Rådhuspladsen (2 timers begrænsning)

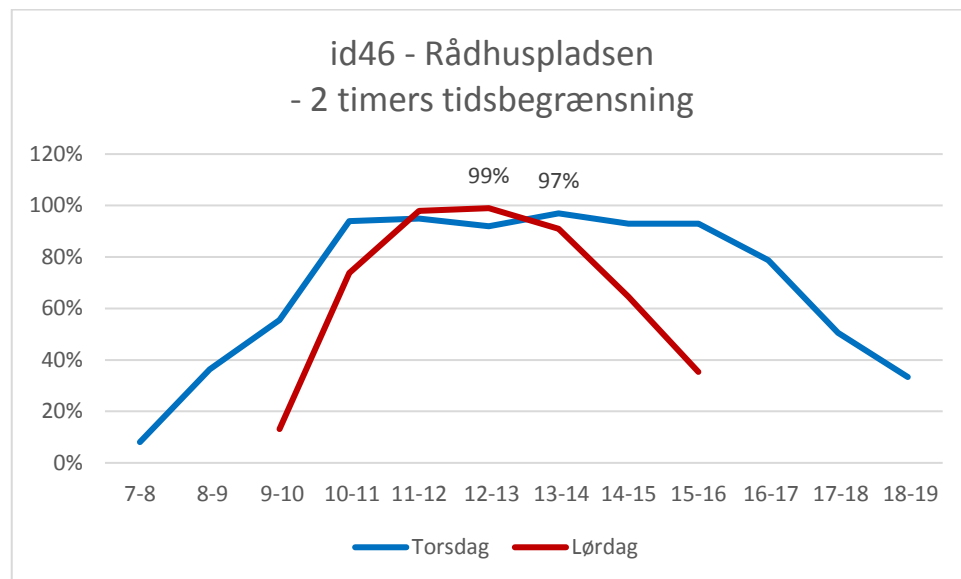


Figur 31: Registreret opholdstid af 552 parkerede biler på Rådhuspladsen, med to timers tidsbegrænsning. (hverdag 8-18, lørdag 8-14).

Registreringen viser:

- Stor udskiftning
- 97% af de registrerede køretøjer overholder tidsrestriktionen
- Ingen parkerede mere end 3 timer i registreringsperioden
- 81% af parkanterne parkerede under én time

På figur 32 ses belægningsprocenten for Rådhuspladsen.

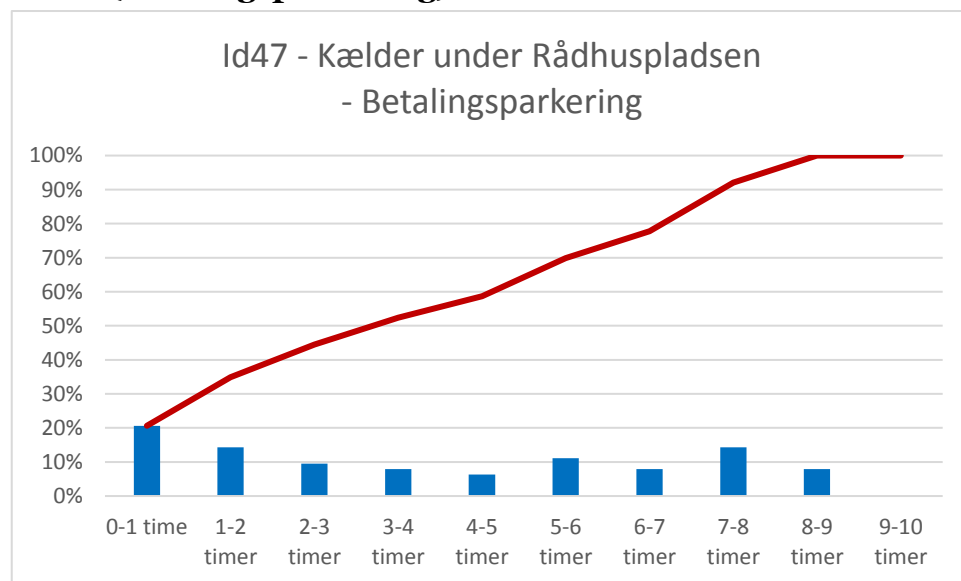


Figur 32: Belægningsprocent på Rådhuspladsens 99 pladser med to timers begrænsning.

Belægningen er tæt på 100% inden for butikkernes åbningstider. Dette indikerer, sammen med den korte opholdstid, at pladserne benyttes af handlende, samt besøgende på Rådhuset.

#### 4.5.5

#### Id 47 Parkeringskælder under Rådhuspladsen (betalingsparkering)

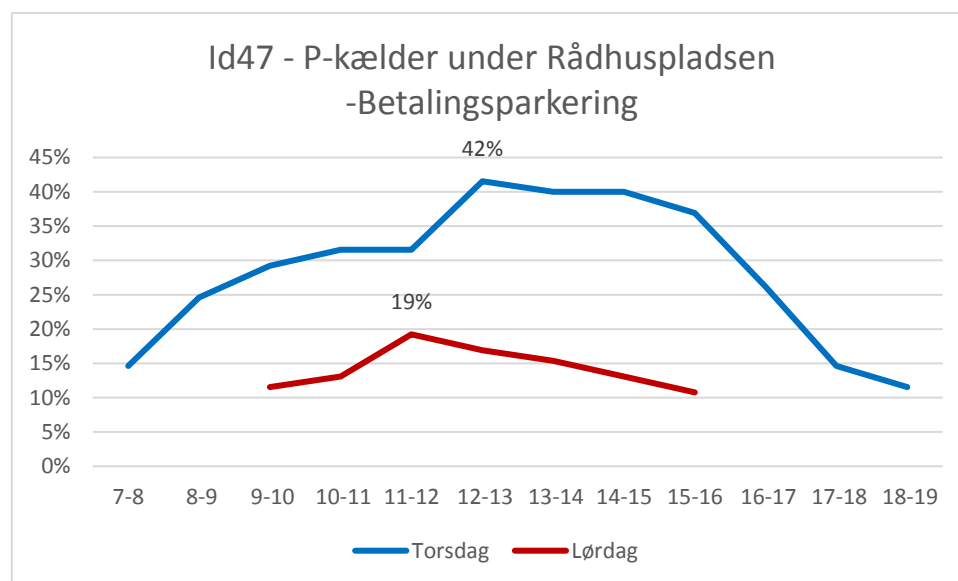


Figur 33: Registreret opholdstid af 63 parkerede biler i parkeringskælderen under Rådhuspladsen. Betalingsparkering.

Registreringen viser, at:

- Der er stor spredning på hvor lang tid parkanterne holder på pladsen.
- Der er ca. 20% som parkerer under én time

Af figur 34 fremgår det ligeledes, at belægningsprocenten er lav.



Figur 34: Belægningsprocent på de 130 parkeringspladser i parkeringskælderen under Rådhuspladsen.

Registreringen viser, at der er få parkanter, som er villige til at betale for at parkere. Derudover viste besigtigelsen, at en del af de parkerede biler i kælderen var Slagelse Kommunes biler.

## 4.6

### Afstand til parkeringspladserne

For at fastlægge hvordan parkeringspladserne er placeret i forhold til centrale mål i Slagelse, er der lavet en opgørelse over, hvor langt der er fra de enkelte parkeringsområder til en udvalgt lokalitet i de to byer.

Afstanden fra de enkelte pladser er målt ud fra, hvor langt der er at gå fra parkeringspladserne til den udpegede lokalitet. Til dette er anvendt Google Maps.

Det centrale område er udpeget af Slagelse Kommune, der har udpeget Nytorv som det centrale punkt i bymidten. Nytorv danner sammen med Gammeltorv og Schweizerpladsen rammen om de centrale gågader i Slagelse.

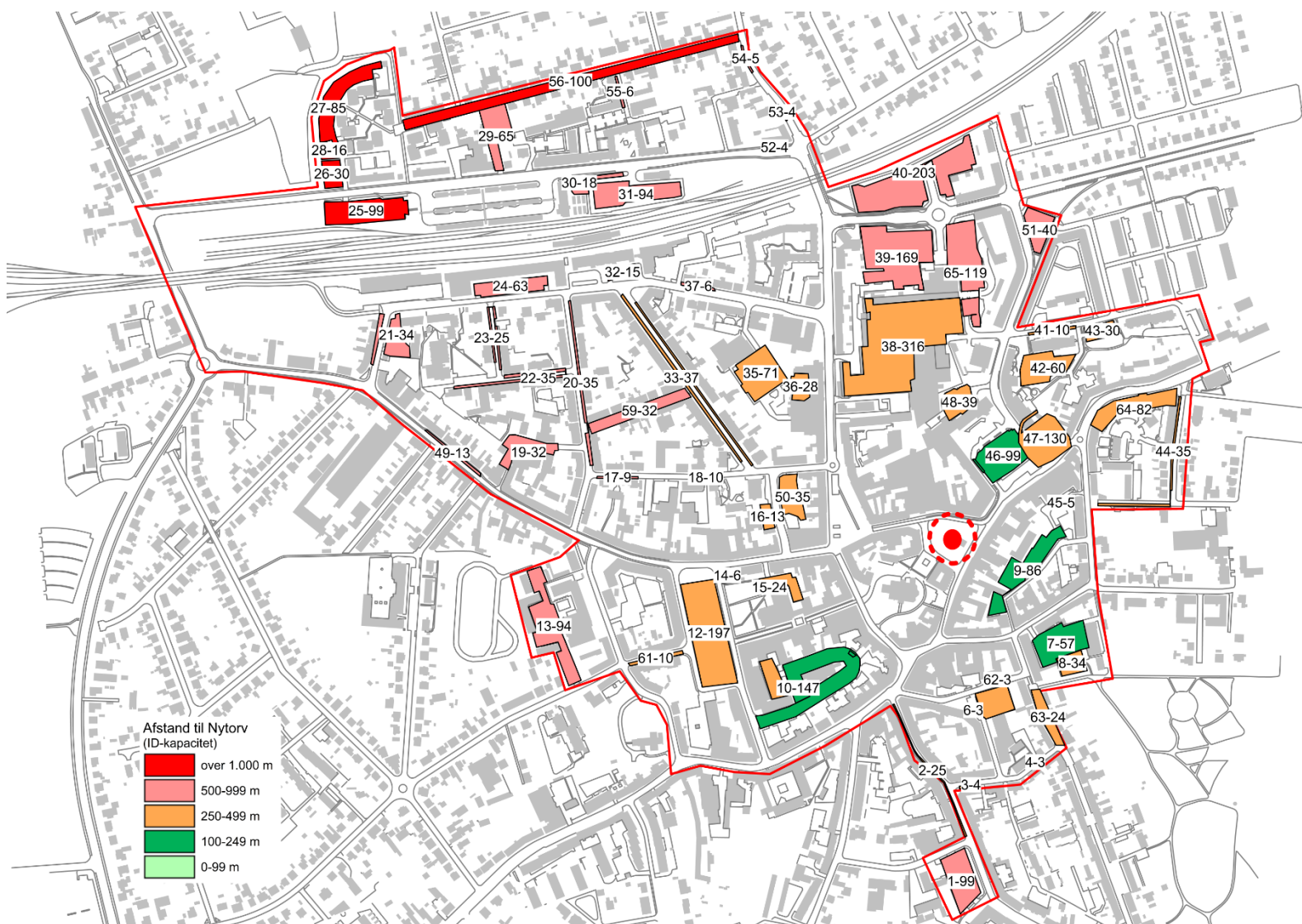
I tabel 9 er opgjort, hvor mange pladser, der ligger inden for henholdsvis 250, 500 og 1.000 meter fra den udvalgte lokalitet, og hvor mange af pladserne, som ligger længere end 1.000 meter fra Nytorv.

På figur 35 er Nytorv markeret med rød cirkel, og de enkelte pladser er markeret med farver, som indikerer, hvilken afstandskategori de tilhører.

Afstand	Gangtid	Antal	Total
0-249 m	1-3 min.	392	392 (12%)
250-499 m.	4-6 min.	1.349	1.741 (56%)
500-999 m.	7-12 min.	1.229	2.970 (90%)
1000+ m.	Over 12 min.	330	3.300 (100%)

Tabel 9: Fordeling af parkeringspladser i forhold til den valgte lokalitet, Nytorv.

Figur 35 viser, at Rosenpladsen, Langes gård, Klingenberg og Rådhuspladsen ligger inden for 250 meter fra Nytorv.



Figur 35: Markering af afstandskategori fra de enkelte pladser til Nytorv. Målt i Google Maps.

De store parkeringsområder ved Vestsjællandscenteret ligger mellem 500 og 1.000 meter væk, mens pladserne nord for banen ligger over 1.000 meter fra Nytorv (med undtagelse af de pladser, som ligger tættest på fodgængertunnelen under banen).

## 4.7

### Parkeringshenvisning

Centralt i Slagelse er opsat en række tavler, som henviser til de mest centrale parkeringspladser i Slagelse centrum. Tavlerne er udformet som vist på Figur 36.





Figur 36: Eksempel på parkeringshenvielse i Slagelse centrum. Tavlen viser, at Rosengården findes til venstre, mens der henvises yderligere til Klingeberg, hvis parkeringssøgende fortsætter ligeud (i baggrunden ses næste henvisningstavle til Klingeberg).

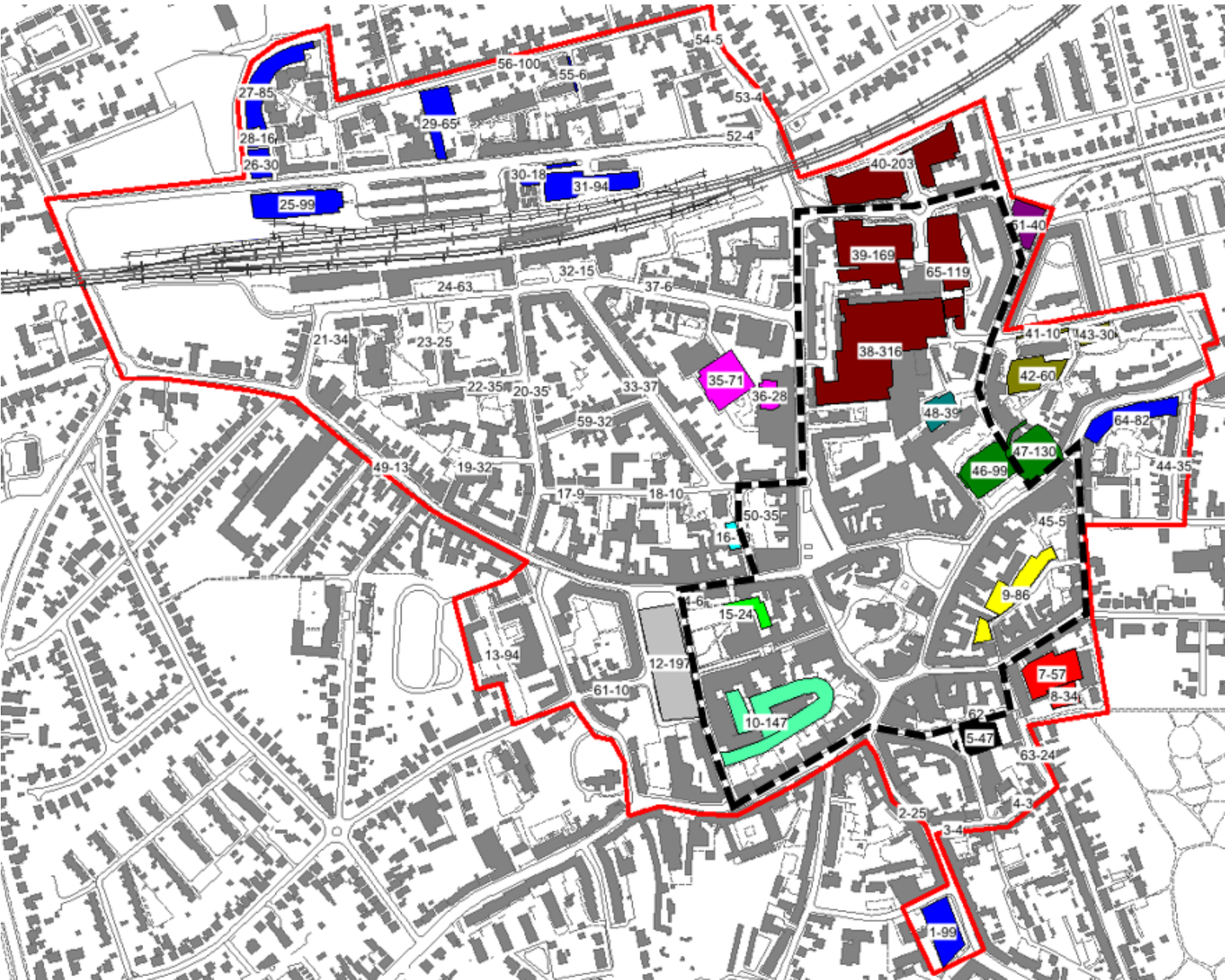
For nogle af pladserne inden for registreringsområdet er der henvist til parkeringspladser med E33 tavler<sup>6</sup>.

De enkelte tavler henviser til et område, hvor der ofte er flere parkeringspladser samlet på et område. På Figur 37 er pladserne, hvor der henvises med E33 tavler markeret med blå farve, mens de pladser som er henvist til med tavler af typen illustreret på Figur 36 er markeret med forskellige farver. Det vil sige, at der hvor der er flere pladser med hver deres Idnummer, som er dækket ind med samme tavle, er disse pladser markeret med samme farve.

Tavlerne, som henviser til de forskellige parkeringsområder, er placeret således, at de danner en parkeringsring omkring Gågadeområdet, samt Vestsjællandscenteret og City3. Denne parkeringsøgering er markeret som sort stiplede linje på Figur 37.



<sup>6</sup> E33 tavle

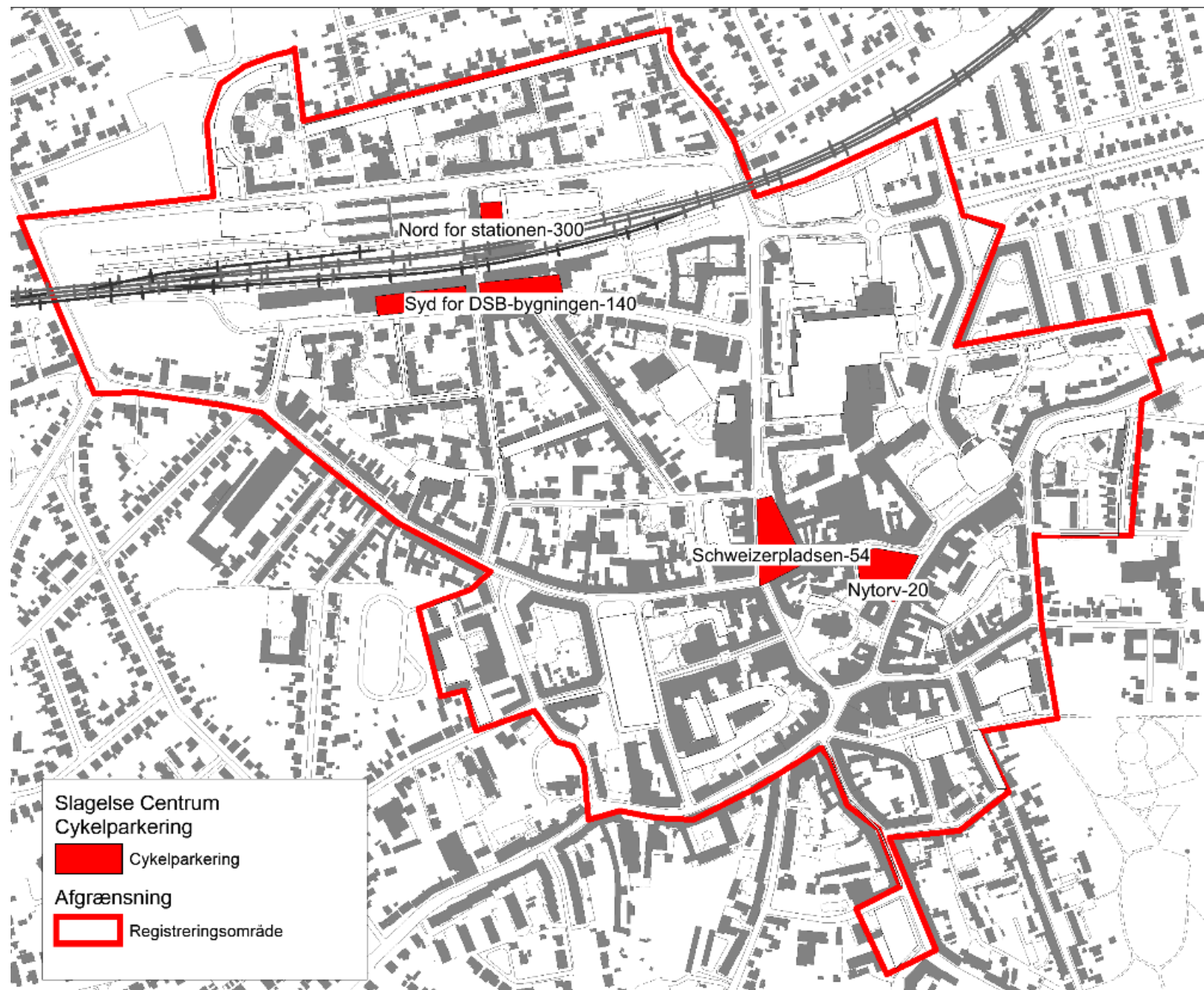


Figur 37: Markering af de pladser, hvor der henvises til.



## 4.8 Cykelparkering i Slagelse

Samtidig med registrering af parkerede biler blev der registreret parkerede cykler på fem udvalgte pladser i Slagelse. De fem pladser er vist på figur 38, og de er angivet i tabel 10 med antallet af pladser i de opstillede stativer.



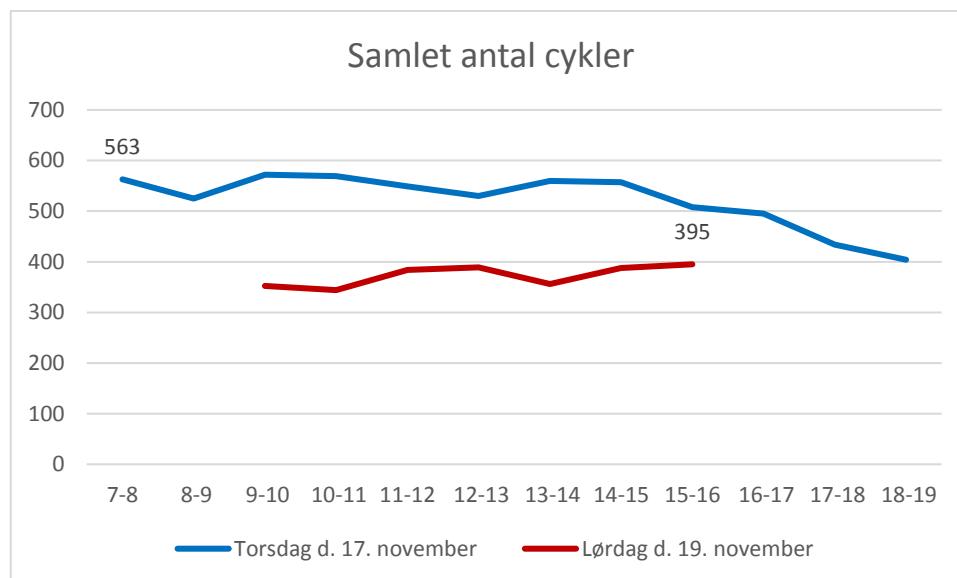
Figur 38: Cykelparkeringsområder, som indgår i undersøgelsen.

<b>Placering</b>	<b>Antal cykelparkeringspladser</b>
Øst for busterminalen	200
Foran banegården	140
Syddansk universitet	294
Schweizerpladsen	54
Nytorv	20
<b>I alt</b>	<b>708</b>

Tabel 10: Cykelparkeringspladser, som indgår i registreringen.

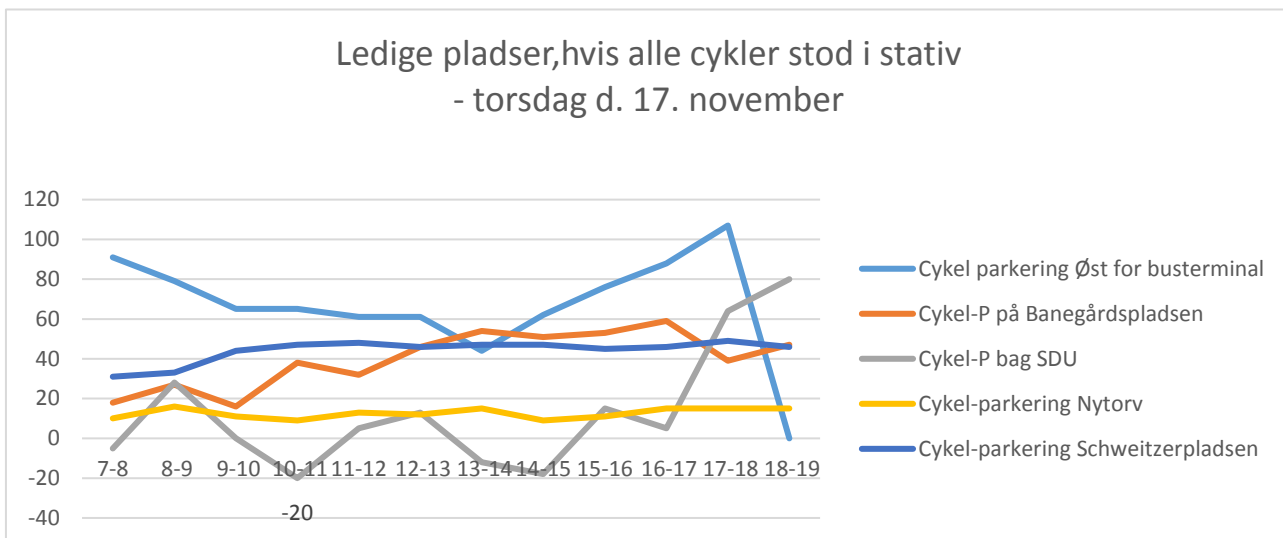
Udover de cykler, som er placeret i de opstillede stativer, er der registreret antallet af cykler, som står på de respektive pladser uden for stativerne.

På figur 39 er vist antallet af parkerede cykler på de fem pladser fordelt på timeintervaller for de to registreringsdage.



Figur 39: Samlede antal cykler på de fem pladser i registreringsperioden.

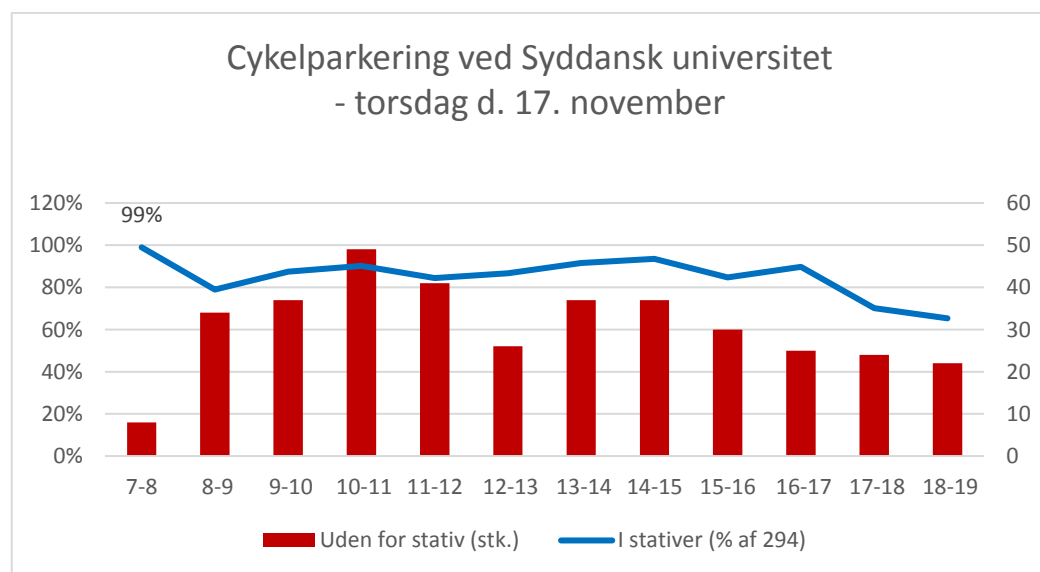
Som det fremgår af figur 39 er der 5-600 parkerede cykler på de fem pladser om torsdagen frem til omkring kl. 17. Herudover står der ved flere af pladserne cykler uden for stativerne. Figur 40 på næste side viser den ledige kapacitet, hvis alle registrerede cykler var placeret i stativ.



Figur 40: Antal cykelparkeringspladser, hvis de cykler, som er placeret på de enkelte pladser uden for stativerne, var placeret i de ledige pladser. Opgjort for torsdag d. 17. november.

Som det fremgår af figur 40, er det med undtagelse af Syddansk universitet, hvor der er flere cykler end parkeringspladser, ikke på grund af manglende kapacitet, at der er cyklister, som vælger at placere sin cykel uden for stativerne.

På figur 41 er belægningen for cykelparkering ved Syddansk Universitet vist.

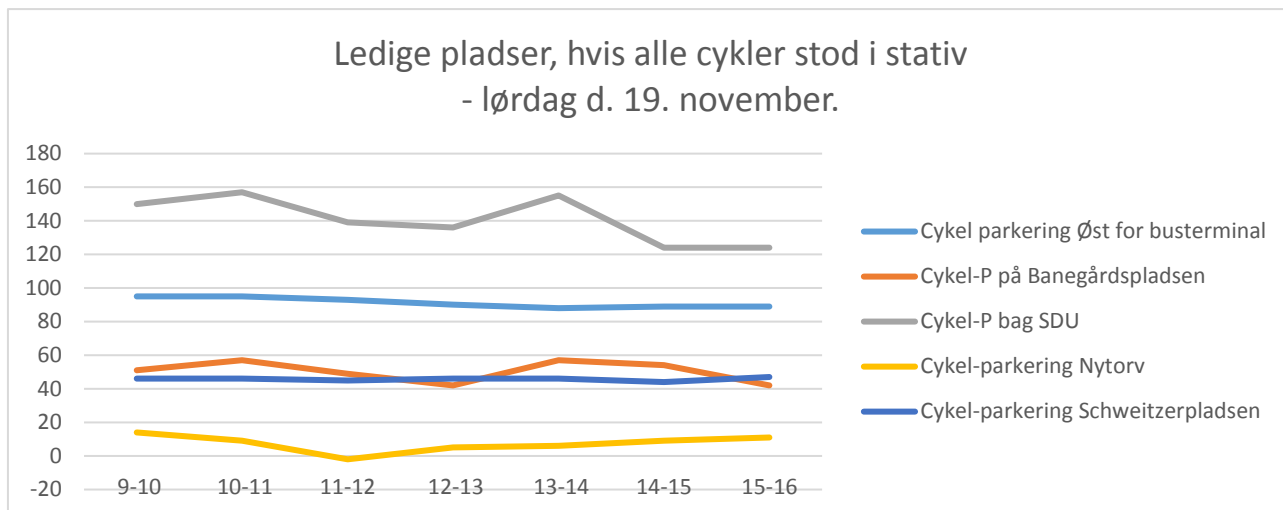


Figur 41: Cykelparkeringen på pladsen ved SDU. Grafen viser belægningsprocenten i stativerne, mens søjlerne viser antallet af cykler på pladsen, som er placeret uden for stativerne.

Belægningsprocenten i cykelstativerne ved Syddansk Universitet ligger mellem 80 og 100% frem til omkring kl. 17. Derudover er der 30-40 cykler placeret på pladsen uden for stativerne.

Der er på det mest belastede tidspunkt registreret 20 cykler mere, end der er parkeringspladser til.

Om lørdagen er der mindre pres på cykelparkeringspladserne. Som det fremgår af figur 42, er det kun på Nytorv, at der er flere cykler end cykelparkeringspladser.



Figur 42: Antal cykelparkeringspladser hvis de cykler, som er placeret på de enkelte pladser uden for stativerne, var placeret i de ledige pladser. Opgjort for lørdag d. 19. november.

I tidsrummet mellem kl. 12 og 13 er der flere cykler på Nytorv, end der er plads til i stativerne. Med 14 cykler placeret i stativerne, og otte cykler registreret på den øvrige plads, er der totalt 22 cykler på Nytorv.

## 4.9 Brugerundersøgelse

Fra slutningen af 2015 til starten af 2016 blev der gennemført en spørgeskemaundersøgelse blandt parkanter i Slagelse midtby. Parkanterne blev bl.a. spurgt om:

- Ærinde
- Parkeringsøgning
- Foretrukne parkeringsplads
- Gangafstand
- Betalingsvillighed
- Brug af parkeringskælderens under Rådhuspladsen

I alt svarede 413 parkanter på undersøgelsen. Knap 80 % af de adspurgte havde parkeret i forbindelse med, at de skulle shoppe i midtbyen.

Undersøgelsen viser, at ca. 50 % havde brugt tid på at søge efter en parkeringsplads. Langt størstedelen holder dog der, hvor de helst vil holde.



Det tyder dermed på, at man foretrækker at cirkulere eller vente ved sin udsete parkeringsplads fremfor at køre videre til en anden plads. Dette hænger muligvis sammen med, at kun et fåtal (15 %) er villige til at gå længere end 400 m fra deres parkeringsplads til deres mål.

Undersøgelsen viser, at Rådhuspladsen er den mest foretrukne parkeringsplads. Mindst en tredjedel af parkanterne foretrækker at parkere på Rådhuspladsen. Anderledes ser det ud for parkeringskælderens under Rådhuspladsen, hvor kun en mindre del af parkanterne har prøvet at parkere der. Utryghed og ikke pris angives særligt som årsag til, at parkeringskælderens fravælges.

Generelt har ca. 50 % prøvet at parkere på en betalingsplads. Ca. 30 % er villige til at betale for at parkere i et parkeringshus, men prisen må dog ikke være højere end 5 kr. i timen.

## 5 Fremtidig parkeringsbehov i Slagelse

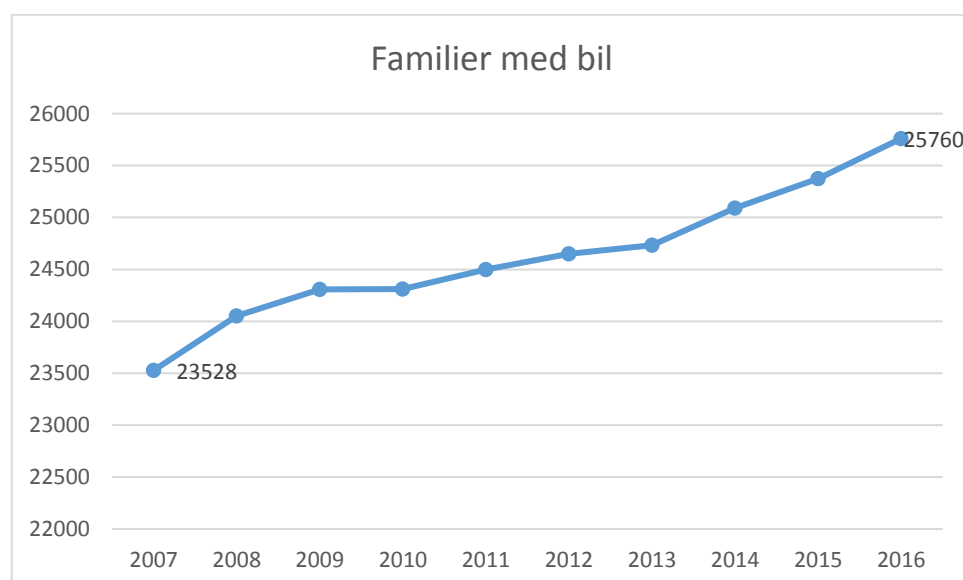
Slagelse Kommune har en række planer for udvikling i Slagelse for de kommende ti år. Udførelsen af disse planer og visioner vil påvirke brugen af centrum og ikke mindst parkeringssituationen.

Derudover er der en række andre faktorer, som vil påvirke parkeringsbehovet i Slagelse gennem de kommende år. En række af de ting, som kommer til at have indflydelse på parkeringen i Slagelse, er:

- Øget bilejerskab
- Grønt Gennembrud
- Udvidelse af campusområdet
- Lukning af parkeringskælderen under Rådhuspladsen
- Vækst i antallet af pendlere

### 5.1 Bilejerskab i Slagelse Kommune

I 2007 var antallet af familier med bil i Slagelse Kommune 23.528, mens der er registreret 25.760 familier med bil i 2016, svarende til en årlig stigning på ca. 1,0 %



Figur 43: Antallet af familier med bil i Slagelse kommune, fra 2007 frem til 2016

Stiger antallet af biler i samme grad fremover, vil der med udgangen af 2026 være ca. 28.500 familier med bil i Slagelse Kommune. Dette vil alt andet lige sætte et øge pres på parkeringen i centrum. Antages det, at belægningen følger udviklingen i bilejerskabet, svarer det til, at der i 2026 skal findes plads til knap 200 flere biler i området omkring gågaden og Vestsjællandscenteret.

## 5.2 Grønt Gennembrud

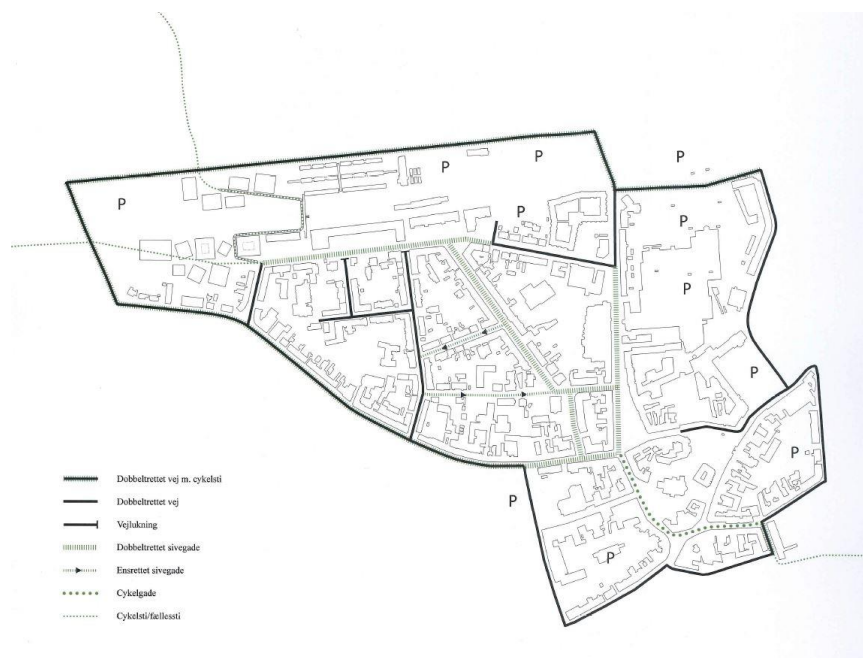
*”Grønt Gennembrud er en langsigtet vision, der har fokus på at få hele Slagelse med, og binde byen sammen i en alternativ infrastruktur med mennesker i centrum.”*

Idéen bag grønt gennembrud er at skabe en korridor igennem Slagelse, hvor der er fokus på de bløde trafikanter. Den grønne korridor skal byde på oplevelser i forbindelse med, at cyklende og gående bevæger sig fra a til b.

Nogle af de virkemidler, som fremlægges i Grønt Gennembrud er:

- Udvidelsen af parkeringssøgeringen
- Etablering af rambla foran stationsbygningen
- Etablering af sivegade langs Sdr. Stationsvej, Sankt Mikkelsgade, Jernbanegade samt en del af Løvegade

På figur 44 er planen for Grønt Gennembrud skitseret.



Figur 44: Skitse af planerne for Slagelse centrum, fra Grønt Gennembrud.

### 5.2.1

#### Udvidelse af P-søgering, nord for banen

For at øge muligheden for at finde en parkeringsplads i Slagelse foreslås en udvidelse af parkeringssøgeringen, så den omkranser stort set hele registreringsområdet. Dette vil jævnfør Grønt Gennembrud give en forøgelse af kapaciteten langs parkeringssøgeringen på over 50%.

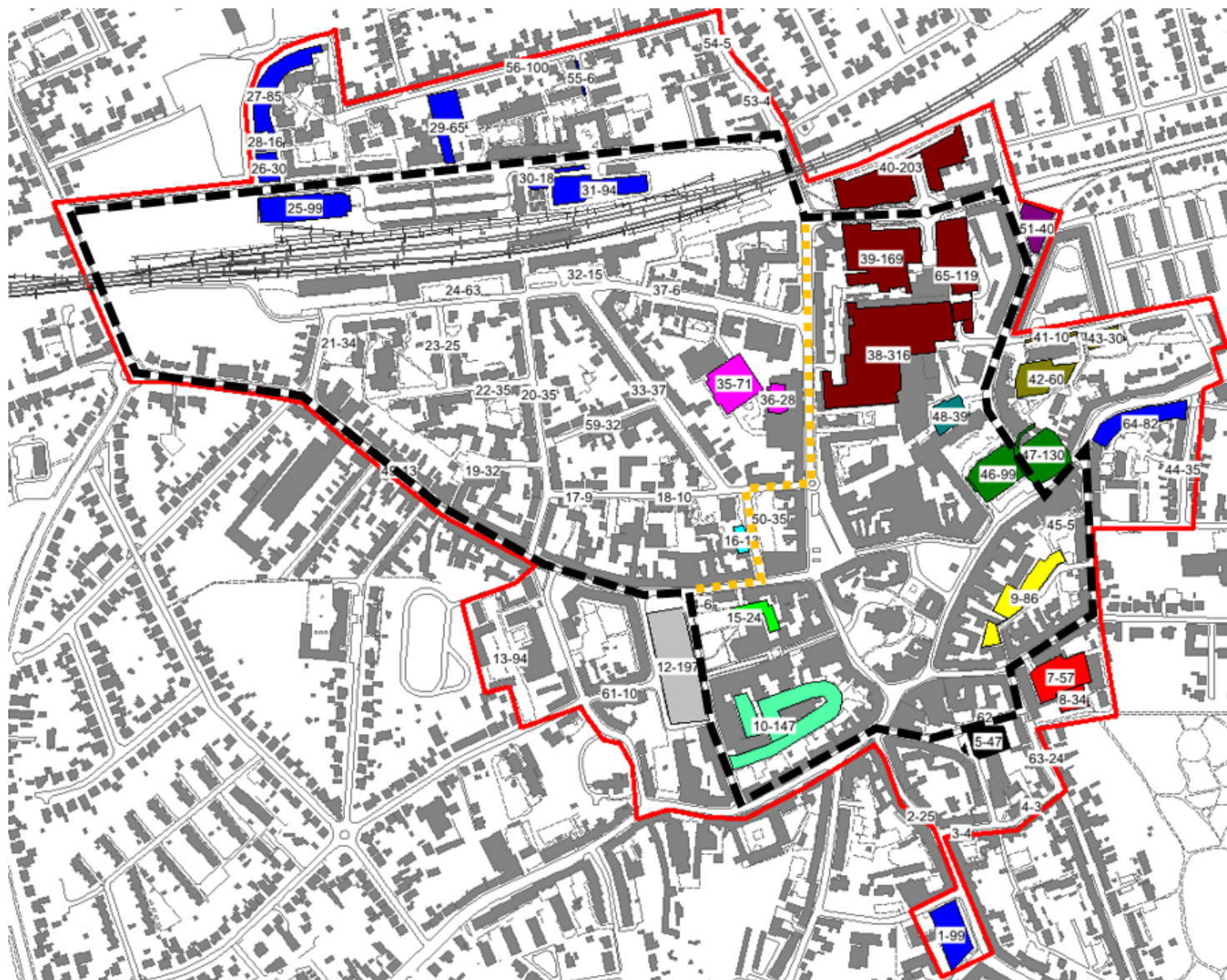
Den øgede kapacitet skal dels findes ved, at parkeringssøgeringen fører parkeringssøgende forbi flere parkeringspladser, og dels ved at etablere flere parkeringspladser langs med udvidelsen.

Den eksisterende parkeringssøgering omkranser, som beskrevet i afsnit 4.7 på side 44, pladserne i de to delområder, som dækker over gågadeområdet og området med Vestsjællandscenteret og City3. Antallet af pladser inden for

den nuværende parkeringsøgering er ca. 2.000 parkeringspladser, hvor de pladser, som ligger længst væk fra Nytorv, ligger ca. 650 meter væk.

Udvidelsen af parkeringsøgeringen foreslås at gå fra Vestsjællandscenteret og nord om banen langs Nordre Stationsvej til Kalundborgvej og ind ad Løvegade, hvor den rammer den eksisterende ring ved HP Hansens Plads.

Den foreslåede parkeringsøgering er vist på figur 45, som en sort stiplet linje.



Figur 45: Udvidelse af parkeringsøgeringen, mod nord.

Da den foreslåede parkeringsøgering ikke længere leder parkeringssøgende ad Jernbanegade, reduceres ringen med ca. 150 pladser (vist med gul punkteret linje på figur 45). Samtidig leder udvidelsen parkeringssøgende forbi ca. 450 eksisterende pladser, som ikke er en del af den nuværende parkeringsøgering.

Dette giver et bidrag til parkeringssøgningen på ca. 300 parkeringspladser. Samtidig med udvidelsen af parkeringssøgningen foreslås etablering af yderligere parkeringspladser på arealer nord for banen, som tilhører DSB eller Banedanmark.

Nuværende parkeringssøgning: 2.016 Pladser  
Foreslåede parkeringssøgning (uden nyetablering): 2.335 Pladser

For at antallet af parkeringspladser langs med den foreslåede parkeringssøgning skal opnå en kapacitet på 50% flere pladser end den nuværende, bliver det således nødvendigt at etablere ca. 700 ekstra parkeringspladser langs en kommende udvidelse.

Samtlige pladser langs den foreslåede parkeringssøgning med undtagelse af 13 pladser på Løvegade (Id 49) ligger i delområdet omkring banen. Som det fremgår af afsnit 4.4.1 på side 23, er disse pladser allerede fuld belagt midt på dagen. Udvidelsen af parkeringssøgningen leder således parkeringssøgende trafikanter forbi en række parkeringspladser, hvor belægningsprocenten allerede er over 90% i dag.

Herudover ligger pladserne langt væk fra de centrale områder i byen. De parkeringspladser, langs den foreslåede parkeringsring, som ligger længst fra Nytorv, er pladserne omkring Hellig Anders Park (Id 26, 27 og 28). Fra disse pladser er der over 1 kilometers gåafstand til Nytorv.

Den foreslåede udvidelse af parkeringssøgningen vurderes således ikke at kunne afhjælpe parkeringsproblemerne for handlende i Slagelse centrum.

### 5.2.2

#### **Sivegader langs Sct. Mikkelsgade og Sdr. Stationsvej m.fl.**

En del af planerne om at binde byen sammen indebærer at etablere sivegader gennem midtbyen for at tilgodese især de bløde trafikanter. Dette betyder, at der skal nedlægges parkeringspladser bl.a. langs Sdr. Stationsvej, Sct. Mikkelsgade, Christiansgade og Træskogården. I alt nedlægges mellem 100-300 parkeringspladser. Tabel 11 viser de mulige konsekvenser for parkeringen ved realisering af Grønt Gennembrud.

Område	Reduktion af p-pladser
Træskogården	71
Christiansgade	48
Sct. Mikkelsgade	40
Sdr. Stationsvej	21
Stationsforpladsen	63

Tabel 11. Mulige konsekvenser af realisering af Grønt Gennembrud.

Særligt for området omkring Sct. Mikkelsgade, hvor der er stort behov for beboerparkering, vil planerne medføre et underskud af parkeringspladser i området.

### 5.3

#### **Lukning af parkeringskælderen under Rådhuspladsen**

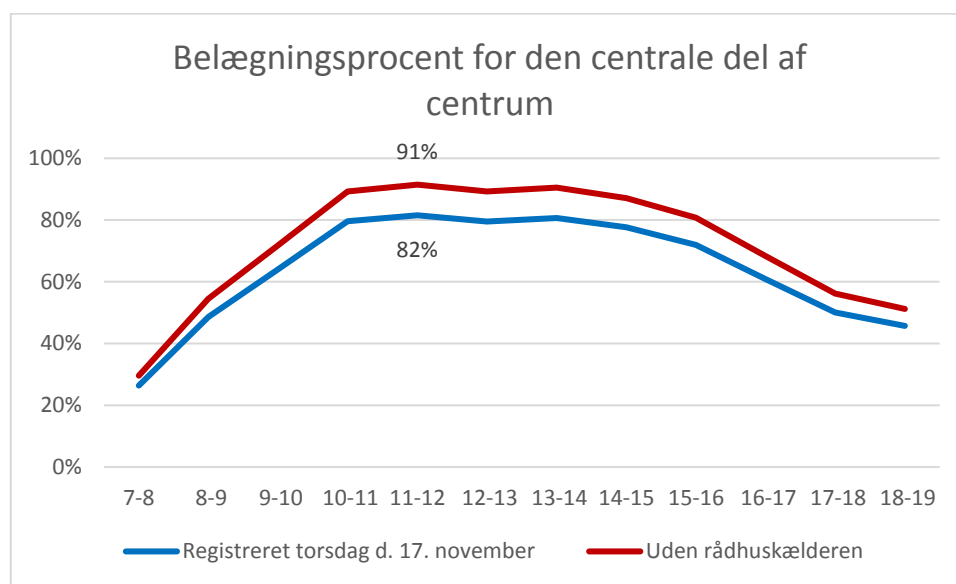
Parkeringskælderen under Rådhuspladsen er af ældre dato og skal inden for de næste 5-10 år undergå en omfattende renovering, hvis den fremtidigt skal

kunne benyttes til parkering. I den forbindelse overvejer Slagelse Kommune at nedlægge parkeringskælderens.

Parkeringskælderens under Rådhuspladsen består af 130 parkeringspladser. Der er tale om betalingsparkeringspladser. I parkeringskælderens er der om torsdagen registreret 37 biler i gennemsnit, hvoraf en del tilhører Slagelse Kommune<sup>7</sup>.

Det højeste antal registrerede parkerede biler i perioden er 54 biler, torsdag mellem kl. 11 og 12, og ca. halvdelen af de registrerede biler i parkeringskælderens har parkeret i mere end tre timer.

Belægningsprocenten for den centrale del af centrum ligger omkring 80% på hverdage mellem 10 og 15. På figur 46 er belægningsprocenten for den centrale del af centrum vist, som den er registreret torsdag d. 17. november 2016, og som den ville se ud, hvis de 130 pladser i parkeringskælderens blev fjernet, og de parkerede biler parkerer på de øvrige pladser i samme område.



Figur 46: Udvikling i belægningsprocenten, som konsekvens af lukning af parkeringskælderens under Rådhuspladsen.

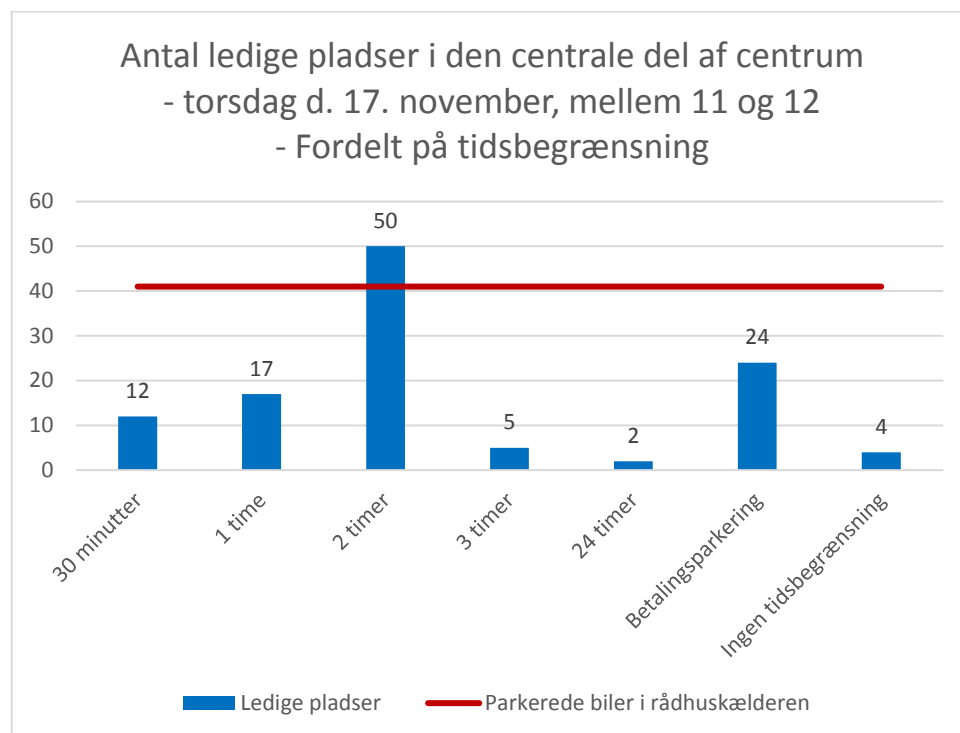
Som det fremgår af figuren stiger belægningsprocenten til omkring 90%, hvis de 130 pladser fjernes.

Da parkeringspladserne i parkeringskælderens er uden tidsbegrænsning, og omkring halvdelen af parkanterne parkerer over tre timer, er det relevant at se på, hvorledes de ledige pladser i området fordeler sig på tidsbegrænsninger. På figur 47 er vist antallet af ledige pladser fordelt på tidsbegrænsning i det tidsrum, hvor der er registreret flest parkerede biler i

<sup>7</sup> Der er ikke registreret, hvor stor en andel af de parkerede biler, som tilhører kommunen.



parkeringskælderens. Antallet af parkerede biler i kælderens er vist som en rød linje på figuren.



Figur 47: Fordeling af de ledige pladser i området omkring parkeringskælderens på det tidspunkt, hvor der er flest parkerede biler i kælderens under Rådhuspladsen.

Som det fremgår af figuren, er der 30 ledige parkeringspladser med tidsbegrænsning over tre timer i området. Af de 30 ledige parkeringspladser er størstedelen placeret på betalingsparkering i Christiansgade, mens de resterende seks ledige pladser er fordelt på fire forskellige parkeringspladser.

Det betyder, at der ikke er nok kapacitet i det omkringliggende område til at langtidsparkanterne i Rådhuskælderens kan finde parkering, hvis Rådhuskælderens nedlægges.

## 5.4 Pendlerparkering

I 2014 fik Slagelse Kommune udarbejdet et notat, der kortlagde parkeringsbehovet omkring stationen og campus.<sup>8</sup>

Ifølge denne undersøgelse vil der i 2027 være behov for yderligere 200 pendlerparkeringspladser omkring stationen. Vurderingen tager udgangspunkt i et forventet antal af- og påstigere ved Slagelse Station på 13.000 i døgnet i 2027, og forudsat at 25% af passagererne ankommer til stationen i bil.

I notatet anbefales at pladserne placeres på nordsiden af stationen af hensyn til den generelle trafikafvikling i bymidten.

<sup>8</sup> "Trafik og parkering ved Slagelse Campus og Station" – COWI, 11. juni 2014

## 6 Sammenfatning

### 6.1 Skælskør og Korsør

Parkeringsundersøgelsen viser, at der i Skælskør er tilstrækkeligt med parkeringspladser til at dække parkeringsbehovet.

I Korsør er restkapaciteten registreret til 39 % i den mest belastede time. Der vil således fortsat være omkring 400 ledige parkeringspladser i Korsør, når planerne omkring en ombygning af Solens plads, som indbefatter en nedlæggelse af ca. 40 parkeringspladser, realiseres.

Det vurderes således, at der ikke er behov for at etablere flere parkeringspladser i Korsør inden for de næste 10 år.

### 6.2 Slagelse

#### 6.2.1 Status og udvikling i bilejerskab

Parkeringsundersøgelsen viser, at der er pres på parkeringen i Slagelse. På pendlerparkeringspladserne nord for Stationen er der registreret et underskud af parkeringspladser, mens der i områderne omkring gågaden og Vestsjællandscenteret er registreret en belægning på omkring 80%.

Flere af parkeringspladserne omkring gågaden er dog allerede i dag fuldt belagte igennem størstedelen af dagen. Det drejer sig bl.a. om:

- HP Hansens Plads (97% spidsbelastning)
- Rosengården (96% spidsbelastning)
- Rådhuspladsen (97% spidsbelastning)

Analysen viser, at der er stor udskiftning på pladserne, hvilket indikerer, at der forekommer en del parkeringssøgning i bymidten.

Analysen viser dog også, at der er ledige pladser i bymidten. Særligt på betalingsparkeringspladserne Christiansgade og Rådhuskælderen<sup>9</sup> samt på tagparkeringen på Vestsjællandscenteret er der ledige pladser på hverdage. Her er der tilsammen over 200 ledige pladser.

Det vurderes således ikke, at der på nuværende tidspunkt er behov for at etablere mere parkering i bymidten. I stedet bør der arbejdes på at udnytte den ledige kapacitet bedre, så parkeringssøgningen mindskes.

Herudover er det et behov for at snakke med DSB om muligheden for at forbedre forholdene for pendlere.

---

<sup>9</sup> Rådhuskælderen er ved notatets afslutning blevet omdannet til 3 timers gratis parkering, hvilket har medført øget brug af parkeringskælderen.

### 6.2.2

#### **Fremtidige udfordringer**

Realisering af Grønt Gennembrud og stigende bilejerskab vil sætte parkeringsforholdene under yderligere pres. Hertil kommer mulig nedlæggelse af Rådhuskælderen.

Såfremt alle planer realiseres (inklusive nedlæggelse af Rådhuskælderen) og bilejerskabet fortsætter med at stige forventes det, at der kommer et underskud af parkeringspladser i bymidten.

Dette kan i værste fald medføre, at handlende opgiver at køre til Slagelse og i stedet vælger konkurrerende byer.

Realisering af ovennævnte planer og forventet stigning i bilejerskab medfører således, at der er behov for at gøre noget for at forbedre parkeringsforholdene i bymidten.

Herudover forventes et stigende behov for pendlerparkering. Dette er dog noget, der skal afklares i samråd med DSB.