



# HVIDBOG

LOKALPLAN NR. 1194

KOMMUNEPLANTILLÆG NR. 14

BOLIGOMRÅDET SKOVBRUNET  
I SLAGELSE

SLAGELSE KOMMUNE | PLAN

AUGUST 2018

## HVAD ER EN HVIDBOG

Når Slagelse Kommune laver lokalplaner, har borgerne mulighed for at fremsende bemærkninger til indholdet. Det sker i høringsperioden, der finder sted, når lokalplanforslaget er blevet vedtaget af byrådet.

For at skabe overblik over tilbagemeldingerne, samler Slagelse Kommune de indkomne bemærkninger sammen i en hvidbog.

Der er registreret i alt 1 bemærkning inden for høringsfristen.

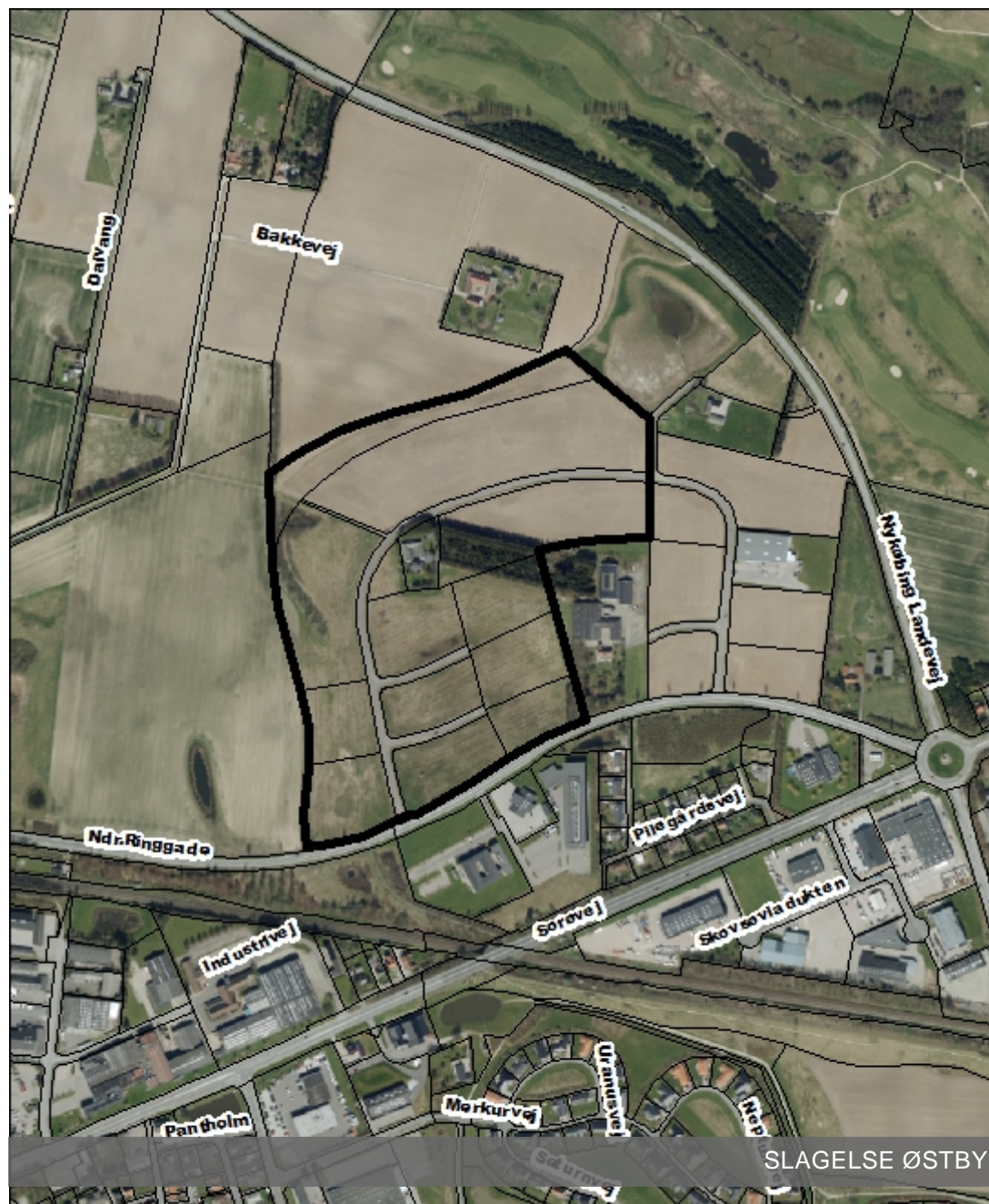
Bemærkningerne er gengivet på de næste sider i en forkortet version, men hovedbudskaberne er uændrede. Bemærkningernes fulde ordlyd ses bagest, hvor de er vedhæftet som bilag.

Hvidbogen forelægges byrådet, inden lokalplanen godkendes endeligt.

## PLANFORSLAGET

Denne hvidbog vedrører forslag til lokalplan nr. 1194 med tilhørende kommunetillæg nr. 14, plan for Boligområdet Skovbrynet i Slagelse. Planforslaget omfatter området, markeret på kortet til højre.

Planforslaget har været fremlagt i offentlig høring fra den 4. maj 2018 til den 29. juni 2018.



SLAGELSE ØSTBY

# OVERSIGT

---

Slagelse Kommune har rettidigt modtaget bemærkninger fra følgende afsendere:

1. UDSÆTNINGSFORENINGEN VESTSJÆLLAND 95  
V. Kurt Jørgensen, Bødkervænget 5, Sæby, Høng

## SAMMENFATNING

Herunder er bemærkningerne gengivet i resumé og med Slagelse Kommunes kommentarer til bemærkningerne vist til venstre. Nummeret refererer til oversigten over afsendere.

### SLAGELSE KOMMUNES KOMMENTARER:

#### Ad. Redegørelse for lokalplanens påvirkning af miljøet

*Der er i forbindelse med udarbejdelsen af lokalplanforslaget foretaget en miljøvurderingsscreening af planens indvirkning på miljøforhold i bred forstand, herunder vand. Konklusion af miljøvurderingsscreening var, at der ikke forekommer en væsentlig indvirkning på miljøet. Miljøvurderingsscreeningen var vedhæftet det offentliggjorde lokalplanforslag.*

#### Ad. Manglende LAR løsninger i lokalplanen, og at lokal nedsivning vil give en klimaoptimeret funktion

*Området er separatkloakeret og ny bebyggelse skal tilsluttes dette kloaknet jf. kommunens spildevandsplan. Dette gælder også for regnvand.*

*Lokalplanområdet har tidligere været udlagt til erhvervsformål og er byggemodnet til et sådant formål, hvorfor det eksisterende kloaknet er dimensioneret rigeligt til også at kunne håndtere den regnmængde, som kommer fra boligområdet. Herudover er der etableret et større regnvandsbassin umiddelbart nordøst for lokalplanområdet.*

*Nedsivning som alternativ til afledning af regnvand via kloaknettet er ikke tilladt i Slagelse by, da grundvandet står meget højt. Der er dog indtænkt alternative LAR-løsninger i forslaget til*

### RESUMÉ AF AFSENDERENS BEMÆRKNINGER TIL PLANFORSLAGET:

#### **1. UDSÆTNINGSFORENINGEN VESTSJÆLLAND 95**

Udsætningsforeningen Vestsjælland (herefter UFV95) udtrykker bekymring for den fremtidige afledning af urensset overfladevand fra lokalplanområde 1194 til Skovse Å, som er målsat, jf. Miljø- og Fødevarerministeriets Vandplan. Skovse Å har i dag ikke en samlet målopfyldelse.

UFV95 mener, at der mangler LAR løsninger i forhold til lokalplanområdet.

Lokalplanens § 9.14 kræver afvanding til SK Forsynings kloaknet, der er etableret i området. UFV erfarer, at der i forbindelse med tidligere erhvervsmæssig byggemodning er etableret et bassin til overfladevand med afløb til Skovse Å, der, iflg. UFV95's opfattelse, ikke er tidssvarende i forhold til afledning af urensset overfladevand.

UFV95 er af den opfattelse, at en lokal nedsivning vil give en klimaoptimeret funktion, der ikke er imødekommet med bortledning via SK Forsynings kloaknet.

UFV95 mener, at lokalplanen er uklar og mangelfuld omkring, hvorledes overfladevandet skal bortledes, og er derfor af den opfattelse, at den næppe er lovmedholdelig.

På den baggrund mener UFV95, at lokalplanen bør ledsages af en redegørelse, hvoraf det fremgår, at planen ikke påvirker recipienten negativt eller forhindrende for miljømålene for at planen er gyldig.

### lokalplan:

- *Med omdannelsen af erhvervsområdet til boligområdet er der planlagt en omfattende træbeplantning i hele lokalplanområdet, hvilket giver en markant mindre befæstelsesgrad end erhvervsudvikling. Det vil tilbageholde en del af regnvandet.*
- *Tage kan også være sedumtage/grønne tage, der ligeledes bidrager til, at regnvandet så vidt muligt håndteres lokalt.*

*Til de 2 tiltag kan der med fordel tilføjes mulighed for at tagvand må opsamles og genbruges til toiletskyl og eventuel tøjvask i maskine.*

*Der vurderes, at lokalplanen ikke kan stille flere krav til regnvandshåndtering.*

*Bassinet, som UFV95 henviser til, blev ikke etableret i forbindelse med den erhvervs-mæssige byggemodning af Skovbrynet. Bassinet blev etableret pga. af store oversvømmelser af Slagelse Østby. Bassinet modtager vand fra et 260 ha. stort område (se vedlagte kort). Slagelse Kommune meddelte SK Forsyning tilladelse til udledning af overfladevand til Skovsø Å fra dette område i 2008.*

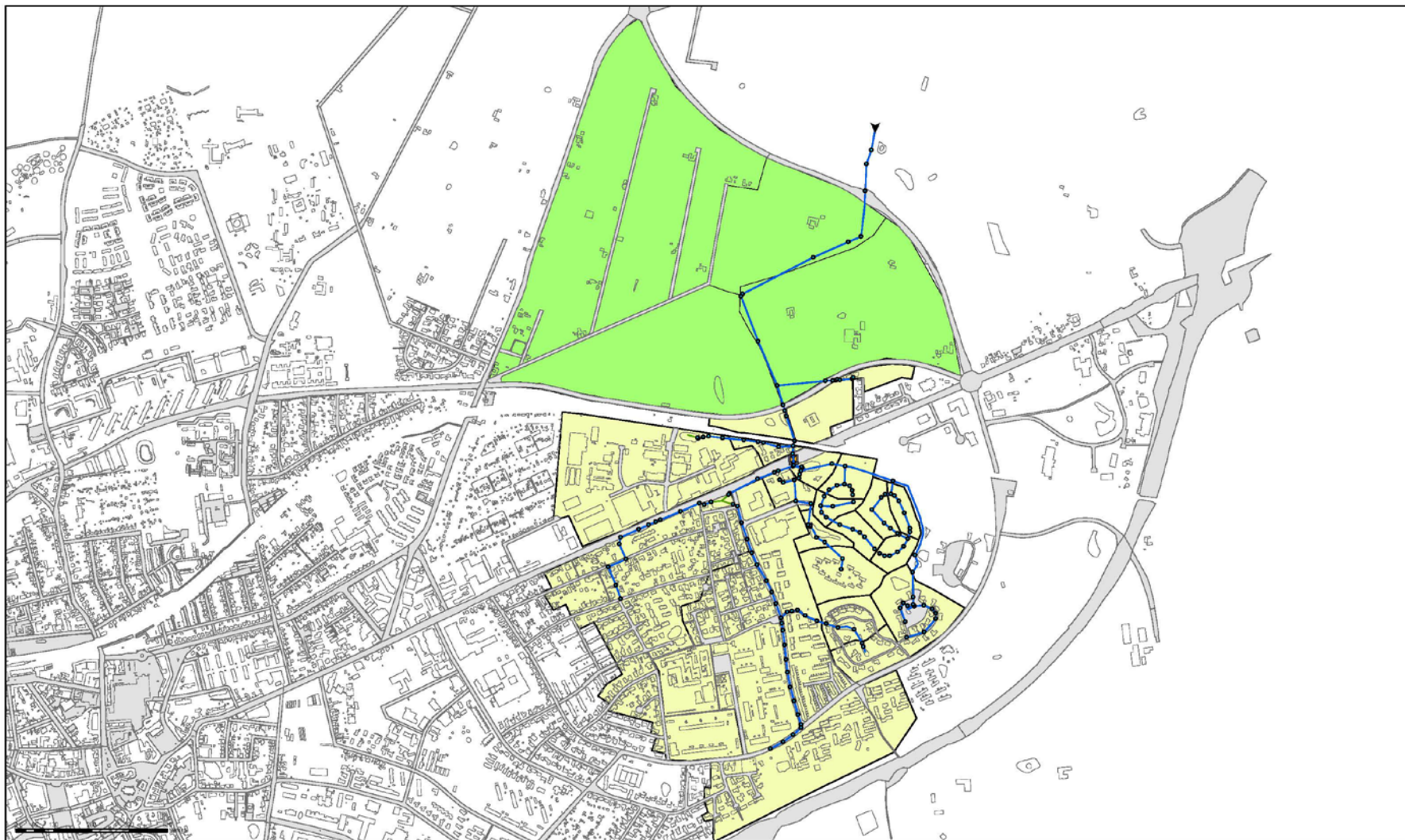
*I tilladelsen er der stillet krav om, at der maksimalt må afledes 2 l/s/ha. UFV95 har ret i, at dette krav ikke er tidssvarende, og at kravet i dag formentlig ville være en del lavere. Slagelse kommune er også enig i, at forurening fra overfladevand er mere forurenende end rensede spildevand. Det skal hertil dog bemærkes, at SK Forsyning inden udledningstilladelsen blev meddelt, bekostede undersøgelser, som dengang dokumenterede, at udledningen ikke ville påvirke vandløbet og gydebanker, hverken med stoftransport eller hydraulisk.*

*Slagelse Kommune er ikke tilsynsmyndighed på udledninger, som stammer fra SK Forsyning. Det er derfor ikke muligt for kommunen at påbyde SK Forsyning, at neddrogse udledningen eller stille krav om særlige renseforanstaltninger. Da det er Miljøstyrelsen, som er tilsynsmyndighed på udledninger fra forsyningsselskaber, er det dem, som skal vurdere nødvendigheden.*

*Slagelse Kommune er indstillet på at indgå i en dialog med SK Forsyning om mulighederne for neddrogning af udledningsmængden på Skovsø Å og andre vandløb, hvor forsyningen afleder overfladevand.*

**Planafdelingen indstiller**, at mulighed for opsamling og genbrug af tagvand til toiletskyl og tøjvask i maskine tilføjes lokalplanens redegørelse (s.30-31) og bestemmelser (§ 9.15, s.18).

*Lokalplanens redegørelse for håndtering af regnvand uddybes.*



## Eksisterende og nye regnvandsopland til Skovsø Å

**Total areal: 140 + 120 ha**  
**Befæstet areal: 46 + 48 ha**  
**Reduceret areal: 37 + 38 ha**



Drawn By:	MOV
Date:	
Approved:	
Scale:	1:12,000



## Slagelse Kommune

Teknik og Miljø  
Dahlsvej 3  
4220 Korsør.  
[teknik@slagelse.dk](mailto:teknik@slagelse.dk)  
Sendt elektronisk

Slagelse den 27. juni 2018

## VEDRØRENDE

- Slagelse Kommune
- Lokalplan 1194 – Skovbrynet
- Høringssvar

## Høringssvar - Forslag til Lokalplan 1194, Boligområdet Skovbrynet

Udsætningsforeningen Vestsjælland (herefter UFV) er bekymrede for den fremtidige afledning af urensset overfladevand fra lokalplanområde 1194 - Skovbrynet og 1042 til det målsatte vandløb - Skovse Å - o8340\_e.

**Vandløbet har i dag ikke samlet målopfyldelse.**

DVFI: God økologisk tilstand.

DFFIØ/a: Moderat økologisk tilstand.

DVPI: Ukendt.

Ref.: Grunddata for vandrådsarbejdet 2017 (<http://miljoegis.mim.dk/spatialmap?&profile=vandraadsarbejdet2017-grunddata>).

Årsagen skyldes efter vor opfattelse tilførsel af urensset vand - navnlig overfladevand og sediment fra overfladevand.

### Høringssvar lokalplanområde 1194 - Skovbrynet

Der mangler en LAR løsning.

§9.14. kræver afvanding til SK forsynings kloarknet, der er etableret i området.

UFV erfarer at der i forbindelse med tidligere erhvervmæssig byggemodning er etableret et bassin til overfladevand, med afløb til Skovse Å, der ifølge vor opfattelse ikke er tidssvarende i forhold til afledning af urensset overfladevand.

En lokal nedsivning vil give en klimaoptimeret funktion, der ikke er imødekommet med bortledning via SK forsynings kloraknet.

Lokalplanen er i det hele taget uklar og mangelfuld omkring, hvorledes overfladevandet skal bortledes og UFV finder den næppe lovmedholdelig.

Således skal lokalplanen ledsages af en redegørelse, hvoraf det fremgår at planen ikke påvirker recipienten negativt eller forhindrende for at miljømålene, for at planen kan være gyldig.

### Lokalplan 1042

Vi erfarer, at arealet bag lokalplan 1042 nyligt er blevet solgt til en entreprenør der er sindet at opføre 46 rækkehuse på arealet.

At regnvand fra området udledes via nyt regnvandsbassin til Skovse å.

At tillægget til spildevandsplanen angiver dimensionerings- og udledningsværdier for regnvandet, som er gennemførlige set i forhold til vandløbet. Skovse å er et højt målsat vandløb og kan ikke modtage store mængder overfladevand. En udledningstilladelse vil formentlig ikke kunne overskride 2,0 l/s/ha. At der skal etableres et rekreativt regnvandsbassin indenfor det på kortbilag 2 udlagte fælles friareal. At Regnvandsbassinet må etableres som en kombination af søer og vandløb der er i forbindelse med hinanden.

At udledning af regnvand via regnvandsbassiner til Skovse å skal ske i overensstemmelse med Skovse ås bæreevne.



At den aktuelle lokalplan er mere end 8 år gammel og er baseret på den tids erfaringer, som vi mener er forældede.

At der mangler en samlet plan for lokalplanens intentioner og placering og udformning af det aktuelle bassin.

### Samlede bemærkninger

Udledning af urensset overfladevand har vist sig at være mere skadelig for recipienten end rensset spildevand.

Samtidig vil de hydrauliske forhold blive skadet ved øget erosion og øget risiko for oversvømmelser. Det er UFV's opfattelse at Skovse Å er et lille og yderst sårbart og følsomt vandløb, hvor selv små påvirkninger kan skade vandløbets skrøbelige flora og fauna.

De aktuelle udledninger vil ikke forbedre muligheden for målopfyldelse, men øge risikoen for det modsatte.

UFV skal derfor anbefale at man nytænker denne del af lokalplanerne, således at overfladevandet helt afskæres fra at skulle udledes til Skovse Å, men sker via LAR løsninger.

Bekræft venligst modtagelsen af denne henvendelse.

Med venlig hilsen

På vegne af Udsætningsforeningen Vestsjælland 95 Havørreden

Per Christensen



Per Christensen | Vardevej 8, 4200 Slagelse | Danmark | ☎ 0045 60315310 | Mail; [pc2@it.dk](mailto:pc2@it.dk) / [pch2it@gmail.com](mailto:pch2it@gmail.com)

Udsætningsforeningen Vestsjælland 95 Havørreden

V/ Formand Kurt Jørgensen



Kurt Jørgensen | Bødkervænget 5, Sæby, 4270 Høng | Danmark | Mobile 0045 20898182 | Mail [kurthsf@post.tele.dk](mailto:kurthsf@post.tele.dk)

Udsætningsforeningen Vestsjælland **UFV<sub>95</sub>** er en fælles organisation, bestående af Sports og Lystfiskerforeningerne på Vestsjælland, der har til formål, at udsætte laksefisk i Tude å og i de kystnære områder på Vestsjælland og efter evne og mulighed, at sikre vandløbene som gode fiske- og levesteder for ørreder.

**UFV<sub>95</sub>**'s ca. 600 lokale medlemmer bruger årligt langt over 3000 frivillige og gratis mandetimer på at avle og producerer omkring 63.500 ørreder, der udsættes i hele Tude Å's vandløbssystem, der også rummer Vårby og Bjerge Å.

Målet er, at styrke samfundets herlighedsværdi ved, at de 616.000 danske lystfiskere kan fange havørreder langs de danske kyster med et lokalt potentiale på 80 millioner kroner årligt i form af de afledte erhvervsmæssige effekter ved turisme og erhvervsfiskeri.

Produktionen af ørreder i Tude å er primært den eneste kilde til, at der findes havørreder langs Storebæltskysten.

Skidenrenden 20170730 – overløb ved skybrud

-Urenset spildevand og overfladevand.

-Bemærk farven.

