



Slagelse Kommune

Forslag til Kommuneplantillæg nr. 22

TIL SLAGELSE KOMMUNEPLAN 2013

LANDANLÆGGENE TIL OMØ SYD HAVMØLLEPARK

Slagelse Kommune

Forslag til Kommuneplantillæg nr. 22

TIL SLAGELSE KOMMUNEPLAN 2013

LANDANLÆGGENE TIL OMØ SYD HAVMØLLEPARK

Rekvirent	Slagelse Kommune Plan Rådhuspladsen 11 4200 Slagelse
Rådgiver	Orbicon A/S Ringstedvej 20 4000 Roskilde
Projektnummer	3621400123
Projektleder	Kristian Nehring
Udarbejdet af	Birgitte Nielsen, Carsten Sloth Møller
Kvalitetssikring	Kristian Nehring Madsen
Revisionsnr.	02
Godkendt af	Lea Bjerre Schmidt
Udgivet	09-12-2016

INDHOLDSFORTEGNELSE

1. OFFENTLIG FREMLÆGGELSE.....	5
1.1. Offentlig høring	5
1.2. Yderligere oplysninger	5
1.3. Processen	5
1.3.1 Indkaldelse af idéer og forslag	5
1.3.2 Behandling af hørings svar og endelig udstedelse	6
1.4. Læsevejledning.....	6
2. FORSLAG TIL KOMMUNEPLANTILLÆG	7
2.1. Hvad er et kommuneplantillæg?	7
2.2. Hvad er VVM?.....	7
2.3. Hvad er Miljøvurdering med miljørapport?	8
3. REDEGØRELSE FOR KOMMUNEPLANTILLÆG	8
3.1. Baggrund og formål	8
3.2. Projektet.....	9
3.3. Tidsplan	13
3.4. Projekter er VVM-pligtigt.....	13
3.5. Kommuneplantillægget skal miljøvurderes	14
3.6. VVM-tilladelse og sammenfattende redegørelse.....	14
4. FORHOLD TIL ØVRIG PLANLÆGNING	14
4.1. Regional udviklingsstrategi for Region Sjælland	14
4.2. Råstofplan 2012-2023 for Region Sjælland.....	15
4.3. Statens vand- og naturplaner	15
4.3.1 Vandplaner	15
4.3.2 Natura 2000.....	16
5. KOMMUNEPLAN 2013	16
5.1. Kommuneplanens retningslinjer	17
5.2. Kommuneplanrammer	19

6. LOKALPLAN	21
7. ØVRIGE BINDINGER	23
7.1. Natura 2000 og bilag IV-arter	23
7.2. Fredninger.....	27
7.3. Kystnærhedszonen	28
7.4. Fredskov	28
7.5. Strandbeskyttelse	28
7.6. Øvrige bygge- og beskyttelseslinjer	29
7.7. § 3-områder	30
7.8. Risiko	31
7.9. Forholdet til anden lovgivning	31
8. KOMMUNEPLANTILLÆG NR. 22 FOR LANDANLÆGGENE TIL OMØ SYD KYSTNÆR HAVMØLLEPARK.....	32
8.1. Retningslinjer	32
8.2. Rammer	33
8.3. Klage.....	33

1. OFFENTLIG FREMLÆGGELSE

1.1. Offentlig høring

Slagelse Kommune offentliggør hermed:

Del 1: Forslag til kommuneplantillæg nr. 22.

Del 2: Miljøvurdering indeholdende VVM-redegørelse og miljørapport med ikke-teknisk resumé.

Del 3: Tekniske baggrundsrapporter til VVM-redegørelse

Materialet er i offentlig høring fra den 7. februar 2017 til den 4. april 2017. Kommuneplanforslagets offentliggørelse er annonceret på Slagelse Kommunes hjemmeside www.slagelse.dk, på www.plansystem.dk samt på www.ens.dk.

Hørings svar til forslag til kommuneplantillæg skal være modtaget senest den 4. april 2017 og sendes eller mailes til følgende adresse:

Plan
Rådhuspladsen 11
4200 Slagelse
Mail: plan@slagelse.dk

1.2. Yderligere oplysninger

Processen kan følges nærmere på Slagelse Kommunes hjemmeside www.slagelse.dk/hoering samt på Energistyrelsens hjemmeside (www.ens.dk), hvor anden relevant dokumentation kan findes.

1.3. Processen

1.3.1 Indkaldelse af idéer og forslag

Slagelse Kommune har forud for udarbejdelsen af dette forslag til kommuneplantillæg med tilhørende VVM-redegørelse indkaldt ideer og forslag til planlægningen.

VVM-redegørelsen tager dels udgangspunkt i lovgivningens krav til planlægningen og dels til de eventuelt indkomne ideer og forslag for at sikre, at alle relevante og nødvendige miljømæssige påvirkninger bliver behandlet.

På baggrund af Energistyrelsens og Slagelse Kommunes gennemgang af projektet er bygherren Omø South Nearshore A/S blevet anmodet om at redegøre for de miljømæssige konsekvenser i forbindelse med projektet, både i anlægs-, drifts- og demonteringsfasen.

Der har i perioden 7. januar – 4. februar 2015 været gennemført en idéfase, hvor offentligheden har haft mulighed for at bidrage med en række forhold, der bør undersøges, inden projektet realiseres. I forbindelse hermed har der været afholdt borgermøde på Skælskør Bibliotek d. 20. januar 2015. Der var indkommet 8 forslag og idéer til projektet ved idéfasens ophør. På baggrund af Energistyrelsens og Slagelse Kommunes gennemgang af projektet, er bygherre blevet anmodet om at redegøre for de miljømæssige konsekvenser i forbindelse med projektet, både i anlægs- og driftsfasen. Emnerne omfatter støj-, visuelle-, arkæologiske- og naturmæssige forhold.

Herudover behandles alle miljøforhold, der kan forventes at blive påvirket væsentligt af anlægget i anlægs-, drifts- og demonteringsfasen ligesom VVM-redegørelsen forholder sig til 0-alternativet.

Emnerne er belyst i VVM-redegørelsen for landdelen, kapitel 9.

Slagelse Kommune er VVM-myndighed for den del af anlægget, der foregår på land og står for VVM-processen. Slagelse Kommune kan på baggrund af VVM-processen stille krav om afværgeforanstaltninger, der skal mindske eller kompensere for eventuelle væsentlige negative konsekvenser for miljøet.

1.3.2 Behandling af høringssvar og endelig udstedelse

Høringssvar, der er modtaget rettidigt, vil blive behandlet af Energistyrelsen og Slagelse Kommune. På baggrund af høringen vil Energistyrelsen og Slagelse Kommune udarbejde en sammenfattende redegørelse, der blandt andet indeholder en beskrivelse af, hvordan VVM-redegørelsen og indkomne høringssvar er taget i betragtning. Herefter beslutter Energistyrelsen og Slagelse Kommune, om der udstedes et endeligt kommuneplantillæg med tilhørende VVM-redegørelse, og om der meddeles VVM-tilladelse.

Det endelige kommuneplantillæg med VVM-redegørelse, VVM-tilladelse samt den sammenfattende redegørelse vil samtidig blive offentliggjort med angivelse af mulighed for klage.

1.4. Læsevejledning

Denne publikations materiale består af et forslag til kommuneplantillæg med retningslinjer og rammer samt planredegørelse til Slagelse Kommuneplan 2013.

Derudover består materialet af en miljøvurdering indeholdende VVM-redegørelse og miljørapport for miljøforholdene på land (kapitel 9) og det deraf ikke-tekniske resumé.

Den sammenfattende vurdering af projektets miljøkonsekvenser på land og på havet kan læses i det ikke-tekniske resumé.

VVM-redegørelsen indeholder selve beskrivelsen af projektet og en vurdering af miljøkonsekvenserne ved det ansøgte samt eventuelle afværgeforanstaltninger. I VVM-redegørelsen kan indgå undersøgelser tilvejebragt for at belyse specielle forhold eller den kan bygge på indhentede oplysninger, som bygherre har tilvejebragt i forbindelse med ansøgningen og udarbejdelsen af VVM-redegørelsen samt VVM-tilladelsen fra f.eks. udkast til Natura 2000-planer, Miljøportalen m.fl.

2. FORSLAG TIL KOMMUNEPLANTILLÆG

2.1. Hvad er et kommuneplantillæg?

Et kommuneplantillæg er et supplement til den eksisterende kommuneplan. Et kommuneplantillæg kan justere og ændre bestemmelser i kommuneplanen, når det er nødvendigt i forhold til realiseringen af en lokalplan eller et projekt.

Kommunalbestyrelsen har ansvaret for den sammenfattende kommuneplanlægning, som blandt andet udmøntes i en kommuneplan. Kommuneplanen skal sammenfatte og konkretisere de overordnede politiske mål for udviklingen i kommunen, blandt andet gennem udstedelse af retningslinjer og rammer.

Kommuneplanen skal ifølge *Miljøministeriets bekendtgørelse af lov om planlægning, lovbekendtgørelse nr. 1529 af 23/11/2015*, Planloven, indeholde retningslinjer for alle de emner, der fremgår af planlovens kommuneplankatalog (§ 11a) og ledsages af en redegørelse (§ 11 e) ofte kaldet en planredegørelse i VVM-sammenhæng. De centrale emner er blandt andet landskab, trafik, støj og beskyttelsesinteresser i det åbne land.

Ved udstedelse af et kommuneplantillæg indgår retningslinjer, rammer og en redegørelse for planen.

2.2. Hvad er VVM?

VVM står for Vurdering af Virkninger på Miljøet. VVM-reglerne for anlæg på land fremgår af *Miljøministeriets bekendtgørelse om vurdering af visse offentlige og private anlægs virkning på miljøet (VVM) i medfør af lov om planlægning, bekendtgørelse nr. 1184 af 06/11/2014*. Anmeldelsen af projektet er foretaget den 23. oktober 2014. Efter Planlovsændringen ved Lov nr. 1630 af 26/12/2013, er der ikke længere pligt til at tilvejebringe retningslinjer i kommuneplanen for VVM-pligtige projekter, når anlægsprojektet kan etableres inden for den allerede gældende planlægning i kommunen.

Formålet med en VVM-redegørelse er at sikre, at der gennemføres en vurdering af virkningerne på miljøet af anlægsarbejder, andre installationer eller arbejder, samt andre indgreb i det naturlige miljø eller i landskabet, herunder også indgreb der tager sigte på udnyttelsen af ressourcer i undergrunden, når disse må antages at kunne påvirke miljøet væsentligt, og sikre at offentligheden inddrages som en vigtig del af beslutningsprocessen. På den måde sikres det, at planmyndigheden har det bedst mulige grundlag for at træffe beslutning om, hvorvidt det anmeldte projekt kan realiseres.

VVM-redegørelsen påviser, beskriver og vurderer anlæggets direkte og indirekte virkninger på:

- Mennesker, fauna og flora
- Jordbund, vand, luft, klima og landskab
- Materielle goder og kulturarv
- Samspillet mellem disse faktorer

Redegørelsen giver en samlet beskrivelse af projektet og dets miljøkonsekvenser, som kan danne grundlag for såvel en offentlig debat som den endelige beslutning om projektets gennemførelse. VVM-redegørelsen offentliggøres sammen med tillægget til kommuneplanen.

Kommuneplantillæg og VVM-redegørelse udarbejdes i de fleste tilfælde af kommunalbestyrelsen. I visse tilfælde varetager Erhvervsstyrelsen kommunalbestyrelsernes opgaver og beføjelser, eksempelvis hvis Staten er bygherre, jf. VVM-bekendtgørelsens § 11, stk. 2 og 5. Det betyder, at VVM- og plankompetencen overgår til staten (Erhvervsstyrelsen).

2.3. Hvad er Miljøvurdering med miljørapport?

Lov om miljøvurdering af planer og programmer (miljøvurderingsloven), lovbekendtgørelse 1533 af den 10/12/2015.

I henhold til miljøvurderingsloven skal kommuneplantillæg, som udarbejdes i forbindelse med en VVM-sag, også miljøvurderes, hvis kommuneplantillægget ændrer den eksisterende kommuneplans rammer eller retningslinjer, når disse fastlægger rammer for fremtidige anlægstilladelser.

Formålet med en miljøvurdering af en plan er at sikre, at miljøhensyn integreres i planen, og at planen hermed bedre fremmer en bæredygtig udvikling og sikrer et højt miljøbeskyttelsesniveau.

Der skal udarbejdes en miljørapport med miljøvurdering af kommuneplantillægget. Da indholdet af miljørapporten i stor grad er sammenfaldende med kravene til en VVM-redegørelse, kan VVM-redegørelse og miljørapport udarbejdes som en samlet rapport.

3. REDEGØRELSE FOR KOMMUNEPLANTILLÆG

3.1. Baggrund og formål

I 2012 ansøgte European Energy A/S (EE) Energistyrelsen (ENS) om tilladelse til etablering (med forundersøgelsestilladelse) af en kystnær havmøllepark syd for Omø. Siden har EE været i tæt dialog med ENS. Forundersøgelsestilladelsen blev givet i marts 2014.

I en parallel proces har European Energy og NIBC Bank NV dannet et Joint Venture selskab, som nu varetager alle aktiviteterne. Dette selskab hedder Omø South Near-shore A/S (OSN). Efter godkendelse af VVM-redegørelsen kan OSN etablere Omø Syd, som en kystnær havmøllepark. Forundersøgelsestilladelsen giver mulighed for oprettelse af et energianlæg på mellem 250 og 320 MW. Området ligger tæt ved kysten og tæt på nettilslutningspunktet på Stignæsøværket umiddelbart nord for området.

Den mere kystnære placering af mølleparken er primært ønsket af hensyn til at holde omkostningerne til udbygningen af vindkraft nede. Eksempelvis forventes omkostningerne til drift og vedligehold af havmølleparker, som primært er relateret til lavere sejl-tid for montørerne, mindsket. Desuden antages nettilslutningsomkostningerne at kunne mindskes, da kablerne til land typisk er kortere, og de mindre anlægsstørrelser medfører, at de kan nettilsluttes på lavere spændingsniveauer via transformere placeret på land, således at etablering af transformatorstationer på søterritoriet undgås.

Ved Stignæsøværket, tæt på projektområdet, ligger der en servicehavn, hvilket potentielt kan reducere de logistiske udfordringer forbundet med drift og evt. anlæg af havmølleparken.

Projektet vil være et fælles udviklingsprojekt mellem NIBC Bank NV og European Energy A/S frem mod byggetilladelsen.

For at havmølleparken kan realiseres, kræves tilladelse, som forudsætter gennemførelse af en såkaldt VVM-redegørelse (Vurdering af Virkninger på Miljøet), herunder gennemførelse af nødvendige forundersøgelser som grundlag for VVM-redegørelsen. Da projekterne omfatter såvel energianlæg på havet som på land, varetages myndighedsarbejdet fælles mellem Energistyrelsen og Slagelse Kommune. Se i øvrigt kapitel 2 i VVM-redegørelsen for yderligere beskrivelse heraf.

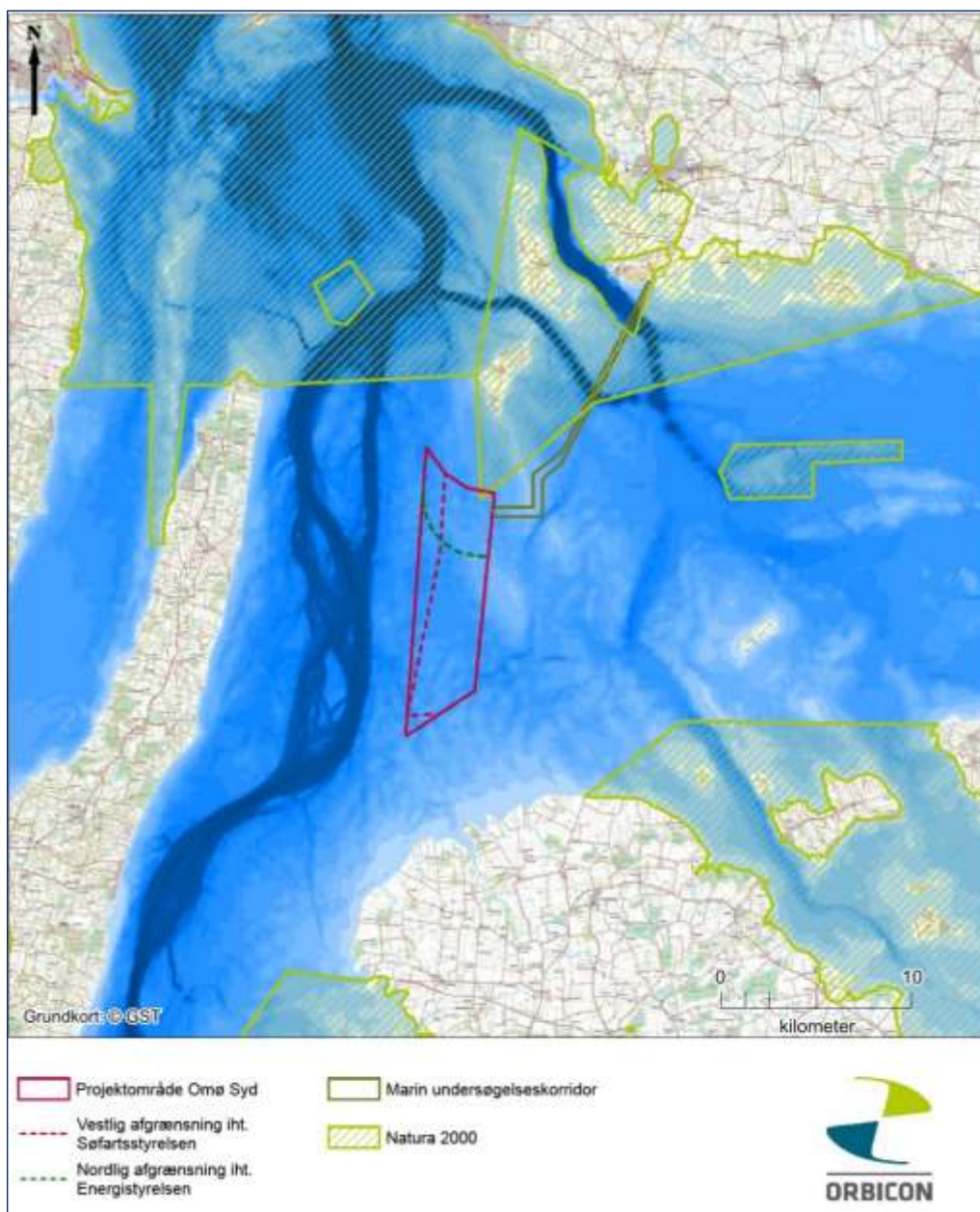
Nærværende kommuneplantillæg omfatter kun landanlæg for projektet. Planlægningen omfatter kabelanlæg, som vist på Figur 3.2.2.

3.2. Projektet

Projektet omfatter landanlæg til havmølleprojektet i Smålandsfarvandet syd for Omø.

Det overordnede projekt, kystnær havmøllepark Omø Syd, omfatter en kystnær havmøllepark med tilhørende landanlæg for tilslutning til det eksisterende el-transmissionsnet. Forundersøgelserområdet for den kystnære havmøllepark er placeret ca. 4 km fra kysten syd for Omø. Mølleparkens område er udpeget med henblik på en havmøllepark med en installeret effekt på op til 320 MW. Projektområdet fremgår af Figur 3.2.1. Forundersøgelserområdets grænser er tilpasset i forhold til det oprindelige undersøgelsesområde. Dette for at imødekomme dels Søfartsstyrelsen mht. afstand til sejlruten gennem Storebælt, dels Energistyrelsen mht. havmølleparkens på-

virkning på fugle. Se illustration af oprindelige og tilpasset område nedenfor. En endelig godkendelse af det område, hvor der kan opstilles havmøller, skal således følge den af Søfartsstyrelsen og Energistyrelsen anviste afgrænsning.



Figur 3.2.1 Oversigtskort med undersøgelsesområde for Omø Syd Havmøllepark samt en reviderede vestlige afgrænsning jf. Søfartsstyrelsen og revideret nordlige afgrænsning jf. Energistyrelsen.

Havmølleparken skal placeres inden for et ca. 44 km² stort forundersøgelsesområde. Mølletype, fundamenttype og opstillingsmønster er ikke kendt på nuværende tidspunkt og vil først blive endeligt fastlagt i forbindelse med detailprojekteringen. Det er forudsat, at der anvendes havmøller med en størrelse på mellem 3 MW og 8 MW.

Kabelkorridoren for ilandføringskabler er ca. 16 km lang og mellem 250-500 m bred og bredest længst fra kysten. Strømmen føres til land via 66 kV kabler, og det forventes, at der ilandføres op til seks kabler.

Der er planlagt to mulige ilandføringspunkter for kablerne fra Omø Syd kystnær Havmøllepark, henholdsvis et vestligt og et østligt punkt. Fra ilandføringspunkterne planlægges landkabler etableret inden for en ca. 300 m bred og ca. 4,5-5 km lang kabelkorridor. Korridorerne strækker sig fra kysten ud for Østerhoved i en bue henholdsvis igennem og øst om et erhvervsområde og videre nord om olieanlæggene på Stignæs og Tjørnehøj frem til transformestationen ved Stignæsværket.

De landbaserede dele af anlægget omfatter landkabler og koblinger til eksisterende stationer i eltransmissionsnettet ved Stignæs.

Landkablerne graves ned og vil omfatte 66 kV kabler. Der vil være et servitutareal omkring kablerne, hvor der ikke må opføres bebyggelse eller etableres beplantning med dybdegående rødder.



Figur 3.2.2 Projektområdet for landanlæg til Omø Syd Kystnær Havmøllepark.

Tilslutningen af de kystnære havmøller til det eksisterende eltransmissionsnet sker i eksisterende stationsanlæg på land. Tilslutningen kræver ombygninger og udvidelser af det eksisterende stationsanlæg. Der vil dog ikke være behov for udvidelser ud over det eksisterende areal på Stignæs.

Projektets primære elementer, som er behandlet i forundersøgelser og VVM-redegørelse er listet i Tabel 3.2.1.

Tabel 3.2.1 Afgrænsning af undersøgelsesområde

Projektelement	Undersøgelsesområde (omtrentlig udbredelse)
Kystnær havmøllepark	44 km ² forundersøgelsesområde
Ilandføringskabel	Op til 6 søkabler i en korridor af ca. ca. 16 km. Undersøgelseskorridoren for ilandføring af søkabler er 500 m bred.
Landkabel	Kabelkorridor på op til 5 km fra kysten på Stignæs til eksisterende station

3.3. Tidsplan

Tidsplanen for det forventede projektførløb for Omø Syd Kystnær Havmøllepark fremgår af Tabel 3.3.1.

Tabel 3.3.1 Tidslinje for det forventede projektførløb.

Tidsplan Omø Syd Kystnær Havmøllepark	2014				2015				2016				2017				2018				2019				2020			
	1	2	3	4	1	2	3	4	1	2	3	4	1	2	3	4	1	2	3	4	1	2	3	4	1	2	3	4
Forundersøgelsestilladelse givet af Energistyrelsen	■																											
Scope for VVM-redegørelse godkendt af Energistyrelsen		■																										
Tekniske forundersøgelser og udarbejdelse af VVM-redegørelsen under udarbejdelse		■	■	■																								
VVM-redegørelse afleveret til Energistyrelsen				■																								
Sagsbehandling Energistyrelsen samt rettelser fra ansøger				■	■	■	■	■	■	■	■	■																
VVM-redegørelse i stjernehøring og offentlig høring													■	■	■	■												
Godkendelse af VVM-redegørelse																■												
Ansøgning om byggetilladelse																■												
Byggetilladelse for kystnær havmøllepark og søkabel																■												
Forundersøgelser, micro-siting, marinarkæologi, UXO, borehuller mm																■	■	■	■	■								
Installation af fundamenter																				■	■	■	■					
Installation af søkabel og eksportkabel																				■	■	■	■					
Installation af møller																				■	■	■	■					
Etablering af transformestation på land																				■	■	■	■					
Tilslutning til net på land																				■	■	■	■					
Nettilslutning af møller																				■	■	■	■					
Den kystnære havmøllepark indvies																					■	■	■	■				
Drift																									■	■	■	■
Projektudvikler	■	■	■	■	■	■	■	■	■	■	■	■	■	■	■	■	■	■	■	■	■	■	■	■	■	■	■	■
Energistyrelsen	■	■	■	■	■	■	■	■	■	■	■	■	■	■	■	■	■	■	■	■	■	■	■	■	■	■	■	■

3.4. Projekter er VVM-pligtigt

Slagelse Kommune har den 23. oktober 2014 modtaget VVM-anmeldelse fra Omø South Nearshore A/S vedrørende landanlæggene til Omø syd Havmøllepark. Anmeldelsen er indgivet i henhold til VVM-bekendtgørelsens § 2.

Det anmeldte projekt er ikke omfattet af bekendtgørelsens bilag 2, pkt. 3c, Energiindustrien - transport af elektricitet gennem luftledninger, jordkabler dimensioneret til spændinger over 100 kV, samt tilhørende stationsanlæg dog undtaget elkabler på søterritoriet, da de enkelte ilandføringskabler forventeligt vil have en dimension på 66 kV. Kablerne er dog en del af etableringen af en kystnær havmøllepark og skal derfor ses som en del af et større VVM-pligtigt anlæg. Da der skal udarbejdes VVM for anlæggene på havet, har Slagelse Kommune på baggrund af anmeldelsen vurderet, at

landanlæggene til Omø Syd Kystnær Havmøllepark er VVM-pligtigt. Havmøller er altid VVM-pligtige, jf. BEK nr. 68 af 26/01/2012.

VVM-pligten indebærer, at projektet ikke kan realiseres, før der er udstedt kommuneplanretningslinjer for anlægget ledsaget af en VVM-redegørelse, der indeholder en vurdering af anlæggets virkning på miljøet, og der er meddelt tilladelse til projektet.

VVM-redegørelsen er en samlet VVM for både halvdelen og landdelen og omfatter ligeledes miljøvurderingen af kommuneplantillægget.

Anmeldelsen er behandlet iht. bekendtgørelse nr. 1184 af 06/11/2014 om vurdering af visse offentlige og private anlægs virkning på miljøet (VVM) i medfør af lov om planlægning.

3.5. Kommuneplantillægget skal miljøvurderes

Kommuneplantillægget skal iht. § 3 i lov om miljøvurdering af planer og programmer miljøvurderes, idet kommuneplantillægget sætter rammer for fremtidige anlægstilladelser omfattet af lovens § 3, stk. 1, nr. 3. Miljøvurderingen fremgår af den samlede VVM-redegørelse og miljørapport for projektet.

3.6. VVM-tilladelse og sammenfattende redegørelse

Såfremt Energistyrelsen og Slagelse Kommune efter endt høring og ud fra en samlet afvejning af projektets formål og miljøpåvirkninger vurderer, at projektet skal fremmes, vil Energistyrelsen og Slagelse Kommune give Omø South Nearshore A/S, VVM tilladelse til at gennemføre projektet efter nærmere angivne vilkår.

På baggrund af konklusionerne i VVM-redegørelsen og resultatet af høringen vil Energistyrelsen og Slagelse Kommune udarbejde en sammenfattende redegørelse, som blandt andet indeholder en beskrivelse af, hvordan VVM-redegørelsen, udtalelser og bemærkninger, der er indkommet under høringen, er taget i betragtning.

På grundlag heraf beslutter Energistyrelsen og Slagelse Kommune om kommuneplantillægget skal udstedes og fastsætter i givet fald vilkår for projektet. Vilkårene meddeles bygherre i forbindelse med VVM-tilladelsen og skal sikre, at de miljømæssige påvirkninger af projektet minimeres.

Det endelige kommuneplantillæg samt den sammenfattende redegørelse vil blive offentliggjort med angivelse af mulighed for klage.

4. FORHOLD TIL ØVRIG PLANLÆGNING

4.1. Regional udviklingsstrategi for Region Sjælland

Den regionale udviklingsvision 2020 for Region Sjælland: "I år 2020 er Region Sjælland den grønne region i Europa. Talent, erhvervmæssige styrker, en central place-

ring og et højt kompetenceniveau skaber velstand, vækst og udvikling på et bæredygtigt grundlag. Vi skaber udvikling gennem nye utraditionelle løsninger og internationalt samarbejde."

Til visionen er der 10 målsætninger, heriblandt en om grøn energi:

"I 2020 skal mindst 20 % af energiforsyningen i Region Sjælland være baseret på vedvarende energikilder."

Denne målsætning stemmer fint overens med en kystnær havmøllepark syd for Omø.

Det vurderes, at Regional Udviklingsstrategi for Region Sjælland ikke i øvrigt behandler forhold, der er relevante for nærværende kommuneplantillæg.

4.2. Råstofplan 2012-2023 for Region Sjælland

Projektområdet indeholder ingen råstofgraveområder eller råstofinteresseområder.

Projektet vurderes dermed i overensstemmelse med Råstofplan 2012-2023 for Region Sjælland.

4.3. Statens vand- og naturplaner

4.3.1 Vandplaner

Projektområdet er omfattet af følgende planer:

Vandplan 2009-2015 - Smålandsfarvandet. Hovedvandopland 2.5. Vanddistrikt: Sjælland.

- Der er kortlagt et beskyttet vandløb (Maderenden) i den østlige grænse til den vestlige kabelkorridor.
- Der er ikke drikkevandsinteresser inden for planområdet.

Vandløbets (Maderendens) nuværende tilstand er ikke kortlagt, og der er ikke defineret miljømål og indsatsbehov. På grund af beliggenheden på langs med korridoren, bliver det næppe nødvendigt at anlægge kablerne gennem vandløbet. Hvis det alligevel bliver nødvendigt at krydse vandløbet i anlægsfasen, vurderes det at medføre en mindre, kortvarig påvirkning på grund af vandløbets dårlige naturværdi. Det vurderes i VVM-redegørelsens afsnit 9.3.

Områder til kabelkorridorer er beliggende uden for områder med drikkevandsinteresser. Selve kablerne anses ikke som værende grundvandstruende, if. den statslige udmelding til vandplanernes retningslinje 40 og 41, og af den grund er det ikke nødvendigt at udarbejde en grundvandsredegørelse, jf. vandplanernes retningslinje 40 og 41.

Da risikoen for spild i både anlægs- og driftsfase vurderes at være minimal, vurderes det ikke at være risiko for forurening af drikkevandet.

Det vurderes, at der er områder, der kan indeholde terrænnært grundvand, og der derfor skal ske midlertidig grundvandssænkning i forbindelse med nedlægning af kabler. Det vurderes, at påvirkningen af grundvandsspejlet vil være meget lille på grund af den begrænsede varighed, og en grundvandssænkning vurderes ikke, at ville påvirke drikkevandsforsyningen. Det vurderes, at der ikke er nogen særlig risiko for mobilisering af grundvandsforureninger ved de mulige grundvandssænkninger.

Projektet vurderes samlet ikke at kunne påvirke grundvand eller drikkevand negativt i anlægs-, drifts- eller demonteringsfasen.

Det vurderes, at kommuneplantillægget er i overensstemmelse med landsplanlægningen.

4.3.2 Natura 2000

Habitat- og fuglebeskyttelsesdirektiverne administreres i Danmark bl.a. gennem Miljøministeriets Bekendtgørelse nr. 408 af 01/05/2007, om udpegnings- og administration af internationale naturbeskyttelsesområder samt beskyttelse af visse arter (Habitatbekendtgørelsen).

Natura 2000-planerne er en samlet plan for, hvordan man skal behandle Natura 2000-områderne, så man stopper tilbagegangen for naturtyper og arter i de enkelte områder.

I den østlige landkorridor passerer kablet igennem følgende Natura 2000-områder:

- Farvandet mellem Skælskør Fjord og Glænø med strandenge (Ramsarområde nr. 19)
- Skælskør Fjord og havet og kysten mellem Agersø og Glænø (EF-habitatområde 143)
- Farvandet mellem Skælskør Fjord og Glænø (EF-fuglebeskyttelsesområde nr. 96)

Natura 2000-planerne er nærmere omtalt i kapitel 7.

5. KOMMUNEPLAN 2013

Den gældende Kommuneplan 2013 for Slagelse Kommune indeholder redegørelse, retningslinjer og rammer, der har betydning for landanlæggene til Omø Syd Kystnær Havmøllepark.

5.1. **Kommuneplanens retningslinjer**

Alle retningslinjer i Kommuneplan 2013 for Slagelse Kommune er gennemgået, og det er kun retningslinjer og rammer, der berøres af projektet, som er beskrevet og vurderet i det nedenstående.

Vurdering af projektets forhold til øvrige retningslinjer fra Slagelses Kommuneplan fremgår af kapitel 9 i VVM-redegørelsen og miljørapporten, og under de respektive afsnit for emnet. Samlet set vurderes projektet ikke at påvirke øvrige retningslinjer.

Kabelnedlægningen vurderes ikke at være i strid med kommuneplanens retningslinjer, da kablerne ikke er synlige i landskabet og området reetableres kort tid efter anlæg-gelse. Endvidere påvirkes retningslinjerne ikke, da vigtige naturområder og vandløb underbores.

Landskab, geologi og naturbeskyttelse

Landskab – retningslinje 9.4

Den østlige kabelkorridor er omfattet af kystforland og landbrugsflade, bevaringsværdig landskab, Specifik geologisk værdi (strandvolde), naturbeskyttelsesområde, skov-rejsningsområde. Terrænet skal reetableres efter anlæg af kablerne.

Den vestlige og østlige korridor er placeret uden for de landskabsområder, der indgår i retningslinje 9.4. Det vurderes, at projektet ikke påvirker retningslinje 9.4.

Naturnetværk – retningslinje 9.6

Korridoren ved den østlige ilandføring krydser et udpeget biologisk kerneområde, der ligger øst for Stignæs Erhvervsområde, og den vestlige korridor krydser en udpeget økologisk forbindelse langs kysten.

Retningslinje 9.6.3: *Det samlede naturnetværk skal sikres mod forhold, der kan forringe levevilkårene for de tilstedeværende dyre- og plantearter.*

Retningslinje 9.6.4: *Inden for naturnetværket kan der som hovedregel kun opføres nye bebyggelser, som har direkte tilknytning til det enkelte jordbrug. Anden form for anlæg og bebyggelse kan kun finde sted, hvis det har til formål at fremme formidlingen af områdets kvaliteter, uden at disse tilsidesættes.*

Retningslinje 9.6.5: *Inden for naturnetværket vil beskyttelseshensyn veje tungere end benyttelseshensyn.*

Kerneområderne og de økologiske forbindelser ved kysten vil blive krydset ved styret underboring og vil derfor ikke blive direkte påvirket. For krydsning af de øvrige dele af kerneområder og økologiske forbindelser gælder det, at kabelgraven på de enkelte steder kun vil stå åben i få dage, hvorefter graven lukkes til igen og reetableres. Det vil således fortsat være muligt at opretholde et net af grønne forbindelser inden for de

udpegede områder. Projektet vurderes dermed at være i overensstemmelse med kommuneplanens retningslinjer.

Risikovirksomheder – retningslinje 8.3

Projektet er omfattet af kommuneplanens retningslinje 8.3 – risikovirksomheder.

Retningslinje 8.3 skal sikre, at kommunen er opmærksom på risikoforholdene, når der udarbejdes lokalplaner. Det skal derfor sikres, at der ikke sker uhensigtsmæssig planlægning af arealanvendelsen omkring risikovirksomheden.

Inter Terminals, der er beliggende på Stignæs, er en af to risikovirksomheder i Slagelse Kommune, som er omfattet af Risikobekendtgørelsen. Der er defineret en bufferzone på 500 m omkring virksomheden.

Kabelkorridoren og tilslutningspunktet ved Stignæs samt den vestlige korridor til kabelstation er beliggende inden for bufferzonen. Endvidere er den vestlige korridor til kabelstation er beliggende inden for en bufferzone på 500 m fra risikovirksomheden.

Forholdet til risikovirksomheder er nærmere vurderet i afsnit 7.8.

Kystnærhedszonen – retningslinje 9.3

Den østlige del af den østlige kabelkorridor er beliggende inden for kystnærhedszonen. Byggeri og anlæg kan kun ske, når der er en særlig planlægningsmæssig begrundelse. Endvidere må der kun etableres ny bebyggelse og anlæg, som er afhængig af kystnær placering.

Den vestlige kabelkorridor og korridorer til kystnære kabelstationer, der ligger i byzone, er beliggende uden for kystnærhedszonen.

Nedgravninger af kabler i den østlige kabelkorridor sker uden påvirkning af kystnærhedszonen.

Det vurderes, at projektet ikke påvirker kommuneplanens retningslinje nr. 9.3 om kystnærhedszonen.

Havne - retningslinje 10.1

Projektet er omfattet af kommuneplanens retningslinje nr. 10.1 om havne. Retningslinjerne siger blandt andet, at der kun kan opføres eller etableres byggeri, anlæg, kraner mv., som ud fra en samlet visuel og arkitektonisk betragtning kan indpasses i forhold til omgivelserne og deres rekreative anvendelse.

I retningslinje 10.1.6 udlægges der et område ved Stignæs havn til anlægsområde til etablering af en kommende container, erhvervs- og dybvandshavn.

Det vurderes, at projektet ikke påvirker kommuneplanens retningslinje 10.1.6, idet kabelkorridorer er placeret øst for det udlagte anlægsområde.

Kabelkorridorerne placeres ikke inden for områder, der i dag anvendes til havneformål, og vurderes derfor at være i overensstemmelse med retningslinjerne for havne.

5.2. Kommuneplanrammer

I det følgende oplistes de gældende kommuneplanrammer og hvilken betydning, de har for kommuneplantillægget.

Der udlægges ikke nye rammer for kablerne, idet disse ikke er lokalplanpligtige. I den videre proces skal Slagelse Kommune vurdere, hvorvidt det er tilstrækkeligt med en landzonetilladelse for en evt. kystnær kabelstation eller om der skal vedtages en ny kommuneplanramme og lokalplan.



Figur 5.2.1 Kommuneplanrammer

Tabel 5.2.1 Kommuneplanrammer

Ramme-område	Beskrivelse	Placering i projektet	Vurdering	Behov for ændring
63.E1	Kabelkorridoren løber igennem den nordøstlige del af industriområdet.	Kabelkorridor øst	Det er muligt at føre kablet gennem ramme-området, da denne del af området ikke er bebygget. Det vurderes, at det ikke er nødvendigt at ændre rammebestemmelserne	Nej

63.E2	Den sydlige del af kabelkorridoren løber igennem et meget lille område, som er udlagt til dybvandshavn som international containerhavn eller anden form for dybvandshavn.	Kabelkorridor vest.	Det er muligt at føre kablet gennem ramme-området, da denne del af området ikke er bebygget. Det vurderes, at det ikke er nødvendigt at ændre rammebestemmelserne	Nej
-------	---	---------------------	--	-----

Det vurderes samlet, at der ikke er behov for at ændre i de eksisterende rammebestemmelser.

6. LOKALPLAN

Projektområdet, landanlæg til Omø syd Kystnær Havmøllepark, er omfattet af de lokalplaner, som er vist på Figur 5.2.1.



Figur 5.2.1 Lokalplaner

Tabel 5.2.1 Oversigt over lokalplaner

Lokalplan	Beskrivelse	Placering i projektet	Vurdering	Ny lokalplan
126 Affaldsbearbejdende virksomhed Stignæs	Udlagt til erhvervsområde.	Kabelkorridor	Området er ubebygget, og nedlæggelse af kabel vurderes at være i overensstemmelse med lokalplanen.	Nej
110 Haldor Topsøe A/S -	Området er udlagt til regionalt erhvervsom-	Kabelkorridor	Området er ubebygget og skal anvendes til	Nej

Stignæs	råde til større industri-virksomheder.		tung/svær industri. Det vurderes, at nedlæg-gelse af kabler kan ske inden for lokalpla-nens rammer.	
106 Baltic Gate Terminal Stignæs	Området er udlagt til erhvervsområde og containeroplagsplads. Korridoren omfatter et område udlagt til vejadgang, bane og ledninger.	Kabelkorridor	Nedlæggelse af kabel i kabelkorridoren vurde-res at være i overens-stemmelse med lokal-planen. Den østlige del af korridor er beliggende inden for den udvidede vejad-gang til havnen.	Nej
75 Stignæs Industripark	Udlagt til erhvervsom-råde, industri med særlige beliggen-hedskrav.	Kabelkorridor	Området er ubebyg-get, og placering af kabler i lokalplanom-rådet vurderes at være i overensstemmelse med lokalplanen	Nej
1 Stignæsværket	Området skal anven-des til elektricitetspro-dukation.	Kabelkorridor	Kabelkorridoren er i overensstemmelse med lokalplanens formål.	Nej

På baggrund af ovenstående forventes det ikke, at der skal udarbejdes lokalplan for projektet.

7. ØVRIGE BINDINGER

Landanlæggene til Omø Syd Kystnær Havmøllepark er omfattet af følgende øvrige bindinger.

7.1. Natura 2000 og bilag IV-arter

Natura 2000-områder er en fælles betegnelse for habitatområder og fuglebeskyttelsesområder udpeget efter henholdsvis Habitatdirektivet (92/43/EF) og Fuglebeskyttelsesdirektivet (2009/147/EF, tidligere 79/409/EF). Områderne danner tilsammen et økologisk netværk af beskyttede naturområder gennem hele EU.

De nærmeste Natura 2000-område til projektet er følgende:

Natura 2000 område	Habitatområde	Fugle- beskyttelsesområde	Ramsarområde	Afstand til projektområde (km)
Område nr. 162 Skæl-skør Fjord og havet og kysten mellem Agersø og Glænø	H143	F95 F96	R19	3
Område nr. 116 Centrale Storebælt og Vresen	H100	F73 F98		8,6
Område nr. 199 Broen	H175			13
Område nr. 173 Smålandsfarvandet	H152	F82**	R21 R25	7,8

nord for Lolland, Guldborg Sund, Bøtø Nor og Hyllekrog- Rødsand		F83** F85 F86		
Område nr. 170 Kirke- grund	H149			13 8*

*Afstand til kabeltracé

** Fuglebeskyttelsesområde nr. 82, Bøtø Nor, og 83, Kyststrækningen ved Hyllekrog-Rødsand, indgår i Natura 2000-område nr. 173, men er pga. afstandsforholdene og beliggenheden på henholdsvis det sydlige Falster og sydøst for Lolland ikke vurderet relevante i forhold til projektet.

I VVM-redegørelsens kapitel 14 er Natura 2000-områderne beskrevet, og der er redegjort for påvirkningen af disse områder.

Det konkluderes, på baggrund af analyserne i de tekniske baggrundsrapporter, at for Natura 2000-områderne 116, 170, 173 og 199 kan en væsentlig negativ påvirkning som følge af anlæg og drift af Omø Syd Havmøllepark pga. af afstanden til disse områder afvises.

Hverken forstyrrelser, støj, arealbeslaglæggelse, sedimentspild, fortrængning eller anden påvirkning af ynglende og rastende fugle har således et omfang eller en rækkevidde, der kan påvirke beskyttede arter eller naturtyper så langt fra det foreslåede havmølleområde syd for Omø.

Det eneste af de nævnte Natura 2000-områder, der er relevant i forhold til landanlæg, er Natura 2000-område N162 Skælskør Fjord og havet og kysten mellem Agersø og Glænø.

Da en væsentlig negativ påvirkning ikke på forhånd kunne afvises for dele af udpegningsgrundlaget for Natura 2000-område N162, er der for dette Natura 2000-området udarbejdet en konsekvensvurdering. Konsekvensvurderingen adresserer hele områdets udpegningsgrundlag, men fokuserer primært på rastende fugle og marine naturtyper i de berørte områder, da det er den marine del af projektet, der medfører den største påvirkning.

Konsekvensvurderingen er udarbejdet i overensstemmelse med kravene i Miljøministeriets Bekendtgørelse nr. 926 af 27/06/2016 om udpegningsgrundlag og administration af internationale naturbeskyttelsesområder samt beskyttelse af visse arter (Habitatbekendtgørelsen) samt Bekendtgørelse nr. 1476 af 13/12/2010 om konsekvensvurdering vedrørende internationale naturbeskyttelsesområder samt beskyttelse af visse arter ved projekter om etablering m.v. af elproduktionsanlæg og elforsyningsnet på havet.

Det fremgår af begge de nævnte bekendtgørelser, at genstanden for vurderingen skal være Natura 2000-områdets udpegningsgrundlag, dvs. de arter og naturtyper, som områderne er udpeget af hensyn til.

I tilknytning hertil adresseres dog også eventuelle påvirkninger af fuglebestande, der bevæger sig over store afstande, hvorved bevaringsstatus for de pågældende arter i flere Natura 2000-områder, inklusive mere fjernliggende områder, kan påvirkes.

Inden igangsættelsen af VVM-processen er der givet planlægningsstilladelse¹ jf. § 5 stk. 5 i Habitatbekendtgørelsen. Planlægningsstilladelsen er meddelt under forudsætning af, at de arealer, der er udpeget som habitatnaturtyper, underbores. Derfor vil der ikke på land være påvirkninger af beskyttede naturtyper. Heller ikke ynglende eller rastende udpegningsfuglearter eller andre beskyttede arter på landarealerne påvirkes af anlægsaktiviteterne, da det berørte område ikke rummer kendte forekomster eller potentielle levesteder for disse.

Der indgår to landlevende paddearter (stor vandsalamander og klokkefrø) i udpegningsgrundlaget for habitatområdet H143 (Natura 2000-område N162). Ingen af de to landlevende arter er fundet i området for ilandføringen, og potentielle levesteder forekommer heller ikke i det berørte område.

Desuden indgår 8 arter af ynglende fugle i udpegningsgrundlaget (rørdrum, rørhøg, splitterne, havterne, dværgterne, almindelig ryle, klyde og mosehornugle). Disse forekommer givetvis af og til i området for ilandføringen, men ingen af dem vurderes at have vigtige levesteder i eller kendte ynglepladser området.

Der foreligger ikke oplysninger, der tyder på, at landområderne ved Stignæs er af væsentlig betydning for hverken ynglende eller rastende fugle på Natura 2000-områdets udpegningsgrundlag. De større gåseflokkede, der med mellemrum registreres, synes ikke at være udtryk for stabile forekomster. Der vil desuden i alle tilfælde være tale om midlertidige påvirkninger, og fuglene vil efter endt forstyrrelse atter kunne udnytte de pågældende levesteder.

I anlægsfasen vil der ske en mindre påvirkning af marine naturtyper i korridoren for kabeltraceet. Påvirkningen er dog yderst begrænset naturtypernes samlede areal taget i betragtning og er desuden midlertidig. Det vurderes således, at flora og fauna hurtigt vil genindvandre fra de tilstødende arealer, hvormed der ikke vil ske permanente skader på naturtypernes areal, struktur eller funktion.

For fuglenes vedkommende knytter projektets væsentligste påvirkninger sig til driftsfasen, idet de potentielt væsentlige påvirkninger at være levestedsændringer, fortrængningseffekter, kollisionsrisiko og barriereeffekter som følge af møllerne. De potentielt påvirkede arter er udpegningsarterne edderfugl, fløjlsand og splitterne samt sortand, der ikke er på udpegningsgrundlaget. Det vurderes, at af de nævnte påvirkninger, er fortrængning den eneste påvirkning af reel betydning for Natura 2000-områdets fugle.

¹ Miljøministeriet, Naturstyrelsen 2014. Dispensation fra planlægningsforbuddet til planlægning for landanlæg i relation til Omø Syd Havmøllepark.

Ved den seneste ændring af afgrænsningen af det planlagte mølleområde er det sikret, at der er mindst 3 km fra møllerne til nærmeste Natura 2000-område (F96). Det betyder, at fugle der opholder sig indenfor Natura 2000-området ikke vil blive forstyrret af møllerne, da deres fortrængningsafstand er mindre end 3 km. Eksempelvis sættes fortrængningsafstanden for edderfugl typisk til 500 m, mens en afstand på henholdsvis 1 og 2 km normalt anvendes for de mere forstyrrelsesfølsomme havdykænder fløjlsand og sortand.

Fouragerende splitterner vurderes ikke at blive fortrængt fra egnede levesteder som følge af møllerne, idet arten ikke eller kun i begrænset omfang undgår områder med havmøller. Afstanden til nærmeste ynglekoloni er desuden så stor, at splitterner fra kolonien kun i ringe omfang udnytter området til fouragering.

I anlægsfasen er det vurderet, at projektet vil være uden negativ miljøkonsekvens for bilag IV-flagermus. Paddearterne spidssnudet frø og stor vandsalamander er begge almindeligt forekommende i vandhuller i Østdanmark, og arterne yngler muligvis i de små vandhuller på strandengen i kabeltracé 2. Begge paddearter er opført på habitatdirektivets bilag IV og er dermed strengt beskyttede.

Også bilag IV-arterne strandtudse, grønbroget tudse og klokkefrø kendes fra lokalområdet, men forekommer, så vidt det vides, ikke på strandengene ved Østerhoved. Paddearterne grøn frø, butsnudet frø, lille vandsalamander og skrubtudse, yngler muligvis også i strandengssøerne ved Østerhoved. Disse fire almindelige paddearter er alle fredede, men er ikke omfattet af habitatdirektivets bilag IV.

Markfirben er vores eneste art af krybdyr, der er omfattet af habitatdirektivets bilag IV. Markfirben er udbredt, men sporadisk forekommende i det meste af Danmark. Markfirben forekommer næsten udelukkende i tørre sandede eller grusede områder med spredt buskbevoksning som f.eks. sandede overdrev og heder, men også grusgrave, samt bane- og vejskråninger er velegnede levesteder for arten. Sådanne levesteder forekommer dog ikke i områderne for kabeltracéerne, og det vurderes som værende meget usandsynligt, at der forekommer markfirben i området.

Fældning af gamle løvtræer o.l. skal undgås, eller disse skal underbores i det omfang, det er muligt, hvormed en negativ påvirkning på flagermus helt undgås. Alternativt bør arbejdsbæltets bredde begrænses mest muligt, og der gennemføres en detailkortlægning af gamle, hule træer, der kan være af betydning for flagermus og andre dyr og fugle.

Hvis fældning er nødvendig, skal fældning af store gamle træer med hulheder ske i de perioder, hvor det kan skade dyrene (flagermus, fugle og andre fredede dyr) mindst muligt. I henhold til artsfredningsbekendtgørelsen skal disse træer således fældes i perioden 1. september - 1. november.

Kørsel med entreprenørmaskiner i anlægsfasen vil kunne medføre, at padder slås ihjel, herunder også padder omfattet af habitatdirektivets bilag IV. Specielt anlægsarbejder i forår og sensommer, hvor padder vandrer henholdsvis til og fra deres ynglevandhuller, indebærer en risiko. Også selve kabelgraven indebærer en risiko for, at padder falder ned i denne og eventuelt begravnes ved reetablering efter nedlægning af kablerne. Det kan i den forbindelse komme på tale, at stille krav til opsætning af padderhegn i og ved naturområderne, så længe anlægsarbejdet på land pågår. Antallet af individer, der i givet fald vil omkomme, vurderes dog at være af en størrelsesorden, der ikke har betydning for de lokale bestande.

I driftsfasen er det vurderet at have ingen påvirkning af levestederne for bilag IV-arter, men en mindre negativ konsekvens for flagermus som følge af rotordrab.

Demonteringsfasen vil være uden negativ påvirkning af levesteder for flagermus.

Dette er nærmere beskrevet i VVM-redegørelsens afsnit nr. 8.9 og 9.2.

Det konkluderes, at Natura 2000-område N162 på land ikke bliver påvirket af projektet, da kablerne anlægges ved styret underboring under området og som følge af den kortvarige anlægsfase.

7.2. Fredninger

Den østlige kabelkorridor er omfattet af tre fredninger:

1. Borreby Gods, Østerhovedgård, Stignæs Skov og Borreby. Fredningen har bl.a. til formål at sikre at arealerne opretholdes i deres nuværende tilstand, så karakteren af land- og skovbrugsdriften opretholdes. Der må ikke foretages terrænændringer eller ændringer af den hidtidige arealanvendelse eller opføres bebyggelse.
2. Stignæs. Fredningen har til formål at sikre en opretholdelse af de landskabelige værdier. Derudover er formålet at beskytte fuglelivet i området. Der må ikke foretages terrænændringer eller ændringer af den hidtidige arealanvendelse, opføres bebyggelse, medmindre disse overholder fredningsbestemmelserne om etablering af yderligere bebyggelse.
3. Fredningsdeklaration, tinglyst 18. november 2003. Formålet med deklarationen er at fastlægge placering og etablering af et nyt supplerende plantebælte langs Stignæs Landevej, som afskærmning af erhvervsområdet tilhørende Haldor Topsøe A/S – Stignæs. Beplantningsbæltet skal etableres og vedligeholdes, så det sammen med det eksisterende plantebælte til enhver tid er så tæt og højt, at industriområdet ses mindst muligt fra det fredede område nord for erhvervsområdet samt fra Stignæs Landevej. Samtidigt gives der

mulighed for udhulning i det eksisterende plantebælte i takt med, at det nye plantebælte langs Stignæs Landevej vokser op.

Det vurderes, at fredning nr. 1, 2 og 3 ikke påvirkes, da kablet nedgraves eller området underbores, og området reetableres til naturlig tilstand umiddelbart efter.

7.3. Kystnærhedszonen

En del af korridoren for landkabler ligger inden for kystnærhedszonen, og eksisterende kabelstationer ligger inden for eksisterende lokalplanlagt industriområde, der er beliggende i byzone. For de kystnære dele af byzonerne, der ligger ud til kysterne, eller som indgår i et samspil med kystlandskabet, gælder særlige bestemmelser i planloven.

Da projektet udelukkende omfatter kabelnedlæggelse, som ikke kan ses efter nedlæggelsen vurderes det, at den planlagte anvendelse af området ikke vil påvirke kystlandskabet på negativ vis.

7.4. Fredskov

Inden for kommuneplantillæggets reservation til kabelanlægget er der kun en lokalitet, hvor der er fredskovspligtige arealer. Det vil i alle tilfælde være muligt at placere kabelanlægget uden for fredskovspligtige arealer.

Etablering af et kabelanlæg på fredskovspligtige arealer kræver tilladelse efter skovloven. Naturstyrelsen kan i særlige tilfælde dispensere til nedgravning af kablet enten ved ophævelse af fredskovspligten eller med bevarelse af fredskovspligten. Dispensation kan udløse krav om erstatningsskov, det vil sige, at der skal plantes skov på et større areal. Før fastlæggelse af kablets endelige placering kan størrelsen af evt. erstatningsskov ikke afklares.

7.5. Strandbeskyttelse

Arealet, hvor ilandføringen af kablerne finder sted er omfattet af strandbeskyttelseslinjen i medfør af naturbeskyttelsesloven § 15, hvor der ikke må ske ændring i tilstanden af strandbredder eller arealer, der ligger mellem strandbredden og strandbeskyttelseslinjen. Der kan dog udføres anlægsarbejde med nedgravning af kabler, hvis terrænet straks reetableres.

I VVM-redegørelsen vurderes det, at projektet ikke vil have konflikter i forhold til strandbeskyttelseslinjen, da der foretages en underboring af arealet. Projektet vil således ikke have en negativ påvirkning af arealet inden for strandbeskyttelseslinjen i hverken anlægs- eller driftsfase.

7.6. Øvrige bygge- og beskyttelseslinjer

Arealet, hvor kabelkorridoren ligger placeret, er delvist omfattet af tre beskyttelseszoner omkring fortidsminder, jf. Figur 7.6.1. Inden for beskyttelseszonen er der ikke tilladt at foretage ændringer i tilstanden. Det vil være muligt inden for de reserverede områder, at placere kabelanlægget uden om områderne, som er beskyttede. Beskyttelseszonen omkring fortidsminde øst for Klintevej er reduceret, og er derved afgrænset af Klintevej mod vest.

Kommunen træffer afgørelse om dispensation fra 100-meters-beskyttelseslinjen, der meddeles kun undtagelsesvist dispensation. Etablering af et kabelanlæg vil ikke nødvendigvis være i konflikt med beskyttelseslinjens beskyttelseshensyn, men det vil bero på en konkret vurdering.



Figur 7.6.1 Bygge- og beskyttelseslinjer, herunder fortidsmindebeskyttelseslinje

7.7. § 3-områder

Inden for den vestlige og østlige kabelkorridor er der kortlagt beskyttet strandeng samt beskyttet vandløb og sø, jf. Figur 7.6.1. Ved den konkrete behandling af § 3-dispensationen til landanlægget stiller Slagelse Kommune de relevante vilkår, som sikrer, at de § 3-beskyttede naturområder ikke bliver påvirket negativt af projektet. Herunder vil der blive stillet vilkår om styret underboring under de særligt følsomme naturområder.

Projektet kan ikke gennemføres uden en dispensation, jf. naturbeskyttelseslovens § 65, stk. 3.

7.8. Risiko

Kabelkorridoren og tilslutningspunktet ligger mindre end 500 m fra to risikovirksomheder, Stignæsværket og Olieterminalen. Endvidere er den vestlige korridor placeret inden for bufferzonen.

Der skal i henhold til "Cirkulære om planlægning af arealanvendelsen inden for en afstand af 500 meter fra risikovirksomhed" (CIR nr. 37 af 20/04/2006) foretages en vurdering af, hvad planlægningen betyder for risikoforholdene.

Miljøstyrelsen er miljø- og risikomyndighed for de to virksomheder, og de vurderer ikke, at et nedgravet kabel inden for en konsekvenszone af de nævnte risikovirksomheder vil udgøre noget problem i det øjeblik kablet er endeligt nedgravet og på plads, men selve arbejdsprocessen kan evt. udgøre et midlertidigt forøget risikoniveau, hvis det foregår meget tæt på virksomheden.

Slagelse kommune er ikke myndighed på Stignæsværket og Olieterminalen og har derfor ingen kendskab til indretning eller drift af de to virksomheder. Miljøstyrelsen er myndighed på de to virksomheder. Slagelse Kommune har haft kontakt til Miljøstyrelsen og er blevet oplyst om, at Stignæsværket ikke er i drift, at alle olietanke på værket er tømt, at Kulterminalen anvendes, men at denne ikke er en risikovirksomhed.

På ovenstående baggrund er det Slagelse Kommunes planlægningsmæssige vurdering, at planlægningen for en korridor, og efterfølgende anlægsarbejde i forbindelse med nedgravning af op til seks 66 KV kabler inden for sikkerhedszonen på 500 m i forhold til risikovirksomheden, ikke udgør et problem i forhold til områdets anvendelse. Det er ligeledes vurderingen, at anlægsarbejdet ikke vil give anledning til et ændret risikoniveau inden for sikkerhedszonen. Slagelse Kommune ser således ingen grund til at ændre på udpegningen af den, på dette sted, 300 m brede korridor, hvor anlægsarbejdet skal foregå.

Ved fastlæggelse af tracé for kablet vil den endelige projektering og anlæg af kablet ske i dialog med relevante virksomheder.

7.9. Forholdet til anden lovgivning

Der kræves særskilt dispensation eller tilladelse til krydsning af arealer, der er omfattet af naturbeskyttelseslinjen § 3 (beskyttet natur), og § 18 (fortidsmindebeskyttelseslinjen) samt dispensation eller tilladelse i forhold til vandløbsloven, jordforureningsloven, museumsloven og vejloven.

I det omfang, at nye kabler krydser fredede områder, kræves særskilt dispensation fra Naturbeskyttelseslovens § 50, da deklaraationsarealet langs kablet skal friholdes for

beplantning (træer). Etablering af en evt. kystnær kabelstation vil ske ved landzonetil-ladelse eller med vedtagelse af en ny lokalplan.

8. KOMMUNEPLANTILLÆG NR. 22 FOR LANDANLÆGGENE TIL OMØ SYD KYSTNÆR HAVMØLLEPARK

Fremtidige planforhold fastlægges med nedenstående retningslinjer for kabelkorridorer.

8.1. Retningslinjer

Med udstedelsen af kommuneplantillægget for landanlæg til Omø Syd Kystnær Havmøllepark tilføjes nedenstående retningslinjer til Slagelse Kommuneplan 2013, jf. planlovens § 11 g VVM-pligtige anlæg.

Der fastsættes følgende retningslinjer:

1. Der udlægges en reservation til tilkobling af en kystnær havmøllepark til det overordnede elnet i form af kabeltracé, som vist på Figur 8.1.1.
2. Den endelige fastlæggelse af kabeltracé skal tage hensyn til en fortsat hensigtsmæssig og funktionel disponering og udnyttelse af det eksisterende erhvervsområde.
3. Inden for reservationen må der ikke etableres bygninger, anlæg, beplantning mv. eller foretages planlægning, der kan forhindre tilkoblingen eller forhindre adgang til kabler i tracéet.
4. Der må etableres op til to kystnære kabelstationer på hver 10.000 m². Kabelstationerne må maksimalt have en højde på 7 meter, og et bebygget areal på op til 500 m². Tekniske anlæg kan etableres i op til 10 meters højde, og master med lynafledning kan etableres med en højde på op til 18 meter.
5. Kabelstationen skal omgives af slørende beplantning med egnstypiske arter.
6. Ved placering af ny kabelstation eller udvidelse af eksisterende kabelstation skal vejledende grænseværdier for støj overholdes.
7. Der må foretages den fornødne udvidelse af Stignæs stationsanlæg.



Figur 8.1.1 Områder der med ovenstående retningslinjer reserveres til kabelanlæg.

8.2. Rammer

Der udlægges ingen nye rammer i forbindelse med kommuneplantillægget.

8.3. Klage

Når der truffet afgørelse om at tillade projektet kan tilladelserne og kommuneplantillægget påklages til Miljø- og Naturklagenævnet. I forbindelse med klagenævnets praksis, vil klager over miljøvurderingen efter planer og programmer først blive behandlet, når der foreligger en afgørelse. Der vil i forbindelse med afgørelserne være en egentlig klagevejledning.