

Slagelse Kommune

ATT: Borgmester John Dyrby Paulsen

København d. 6. september 2019

Agreement Consulting ApS

Vor sags-nr.: 19-886

Porten til Korsør – Den Blå By

Den gamle købstad Korsør har med sin robuste charme og unikke centrale placering som mødested og trafikknudepunkt ved vandet midt i Danmark et kæmpe udviklingspotentiale.

Vi har studeret stedets historie, strategier og kommuneplaner samt Udviklingsplan for Korsør m.m. og glædet os over de mange initiativer der både fra privat og offentlig side er taget for at skabe optimale rammer for byens borgere, erhvervslivet og det omliggende samfund.

Vækst, kvalitet og bæredygtige udviklingstiltag kommer ikke af sig selv men skabes optimalt i konstruktive samskabelsesprocesser hvor de primære berørte aktører og stedets ildsjæle involveres med fokus på innovative og bæredygtige kvalitetsløsninger.

Byen skal være klædt på og parat til en fremtid, hvor FN ´verdensmål understøtter de politiske ambitioner om nye attraktive bosætningsmuligheder, erhvervsfremme og kulturtilbud i balance så potentialet i fortidens traditioner, nutidens udfordringer og fremtidens muligheder udnyttes optimalt.

Vandet er et grundlæggende element i Korsørs identitet. Klimaudfordringer med håndtering af overfladevand og stigende vandstand kan med fordel løses i sammenhæng med optimering af byens grønne strøg, pladser og aktivitetsområder.

Udviklingsplanen for Korsør indeholder en række super gode og spændende fokusområde, strategier, indsatser og tiltag om Halskov Havn, Korsør Lystbådehavn, Fremtidens Halskov, Bedre forbindelse på Halskov, Stationsbyen, Bymidten, Halskovvej, Bydelscenter Halskov, VIP-areal og Stibjergparken inkl. fokus på boliger, detailhandel, offentlig service, kultur og fritid samt trafik.

Planens sammenhængende hovedforbindelse/rygraden, som er den primære nord-syd gående vejforbindelse er udgangspunktet for infrastrukturen i det meste af byen. Her kobles nord mod syd, og motorvej og station ligger som to særlige punkter på vejen. Rygraden er vigtig for byen- og den fortjener derfor en god behandling.

Vi har i den sammenhæng set på et ideoplæg til den centrale forbindelse (Tårnborgvej -Porten til Korsør) Med et enkelt bykort og vores droneoptagelser er det ikke vanskeligt at sandsynliggøre vejens vigtige betydning for opfattelsen og selvopfattelse i Korsør – og ikke mindst førstehåndsindtrykket når der kommer folk som f.eks. overvejer at tage job i en af byens virksomheder, overvejer at bosætte sig med deres familier eller er turister.

Vejen er i dag rigtig anonym og man bør helt klart nedsætte en arbejdsgruppe som undersøger og skitsere nærmere på den fremtidige udformning af Tårnborgvej som byport og primære ankomstvej til Korsør. I det vedhæftede idéoplæg er der nogle forslag til forskellige tiltag, som kan stå klar i sommeren 2020 – eksempelvis store-blomstrede rabatter og nyplantede popler ud til stationen, og farvede belægninger af

vejens cykelstier. Her kan også med fordel indtænkes LAR-løsninger med innovativ håndtering af overfladevand som mulig medfinansiering af løsningen.

Det mere grundlæggende – identiteten og fortællingen om Korsør, som bl.a. Tårnborgevej forsømmer, skal bearbejdes nærmere. I idéoplægget har vi foreslået at bruge elementer fra byens centrale placering på Danmarkskortet – Korsør skylder jo sin placering og eksistens – at byen er opstået ved passagen af Storebælt. Det er efterhånden så mange år siden at jernbanefærgerne forsvandt, at man eksempelvis kan overveje at sætte skorstene fra forskellige tider op i rundkørslerne – som vi har skitseret, men der er også mange andre elementer i byen, som vi kan overveje når vi sætter os ned og arbejder med sagen. Færgens skorstene tjener som en idé der skal vise hvor meget man kan vinde ved at bringe byens fortælling ind på Tårnborgevej.

Vi har trykprøvet mulighederne for ekstern medfinansiering med baggrund i de erfaringer som vi har rundt omkring, og er overbevist om at der er rigtig mange muligheder – bl.a. via granskning af fonde.

Hvis mulighederne med udvikling af Korsør som attraktiv bosætnings-, handels-, erhvervs- og kulturby med indbydende, bæredygtige og mangfoldige kvalitetsløsninger skal der nedsættes en innovativ og nytænkende arbejdsgruppe bestående af repræsentanter fra relevante offentlige og private aktører.

Udvalgte aktører bl.a. fra arbejdet med "Udviklingsplanen for Korsør" kan med fordel inddrages igen sammen med vores team og en række fagspecialister, fondsgranskere og evt. proces – specialister, så alle innovative aktører og muligheder kommer i spil.

På denne baggrund samt fra rådgivning af lignende sager er det vores anbefaling at Slagelse Kommunen afsætter **DK-kr. 1.420.000,- ekskl. moms** (se bilag 01) til rådgiverydelser i forbindelse med opdatering og projektudvikling af en samlet bæredygtig helhedsplan for Korsør. Planen skal ud over udover at fastlægge den fremtidige udformning inkl. skabelse af en attraktiv identitetsskabende ankomst til byen – Porten til Korsør - tillige afdække finansieringsmulighederne af det samlede projekt.

Afslutningsvis henvises til vedhæftede bilag: PORTEN TIL KORSØR - Ideoplæg til arkitektonisk bearbejdning af velkomsten til Korsør – September 2019. – ligesom øvrige projektgranskning-grundlag som findes efterfulgt dette afsnit mrk. Baggrund-research.

Med venlig hilsen

Bent Ellegaard

Arkitekten maa



Bremerholm 31. st. th. DK-1069 København K.

Telefon: +45 77348113 Mobil: +45 81728113

Bilag 1:

Tidsplan og budget-priser, anført i ekskl. moms:

ID01: Indflydelse og granskning af øvrige rapporter, projekter og kommende tiltag

DK-Kr. 46.000,-

ID02: Klimasikring – indarbejdelse af projekter med denne målsætning

DK-Kr. 70.300,-

ID03: Samarbejde / Indarbejdelse af andre kommunale projekter

DK-Kr. 36.000,-

ID04: Eventuelle igangsatte bruger-/interessentanalyser (inkludering af disse)

DK-Kr. 36.000,-

ID05: Prøver, boringer og analyser

DK-Kr. 250.000,-

ID06: Afklaring af intentioner, hensigter og formål med projektet

DK-Kr. 35.150,-

ID07: Indarbejdelse af Halskov Havn udvikling i forskønnelsesprojektet

DK-Kr. 139.000,-

ID08: Oplæg/udarbejdelse af beskrivelser, udbudsmateriale og fondsansøgningsmateriale

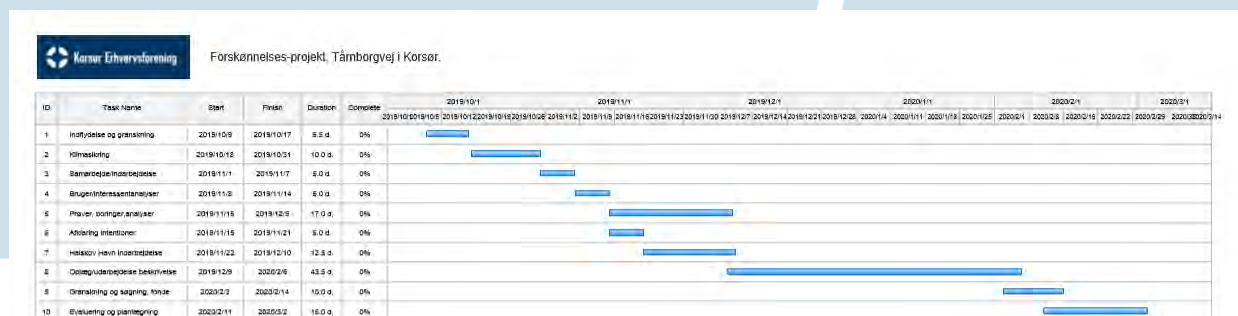
DK-Kr. 631.800,-

ID09: Granskning og søgning af fonde for projekttilskud

DK-Kr. 70.300,-

ID10: Evaluering og planlægning af eksekvering på projektudførelse, evt. faseopdelinger

DK-Kr. 105.450,-



Se selvstændigt bilag/fil med tidsplan

Bilag 2:

Mail modtaget af By & Landskab til Erhvervsforeningen

Fra: Philip Rasmussen <pr@byoglandskab.dk>

Sendt: 4. september 2019 19:15

Til: Jacob A. G. Stryhn <jas@agreement.dk>

Emne: Porten til Korsør

Hej Jakob

Vedhæftet et idéoplæg til hvad vi mener man bør undersøge og skitsere nærmere til den fremtidige udformning af Tårnborgvej. Med et enkelt bykort og vores droneoptagelser er det ikke vanskeligt at sandsynliggøre vejens vigtige betydning for opfattelsen og selvopfattelse i Korsør - og ikke mindst førstehåndsindtrykket når der kommer folk skal overveje at tage et job i en af byens virksomheder, overvejer at bosætte sig med deres familier eller er turister.

Vejen er idag rigtig anonym - og det vågent set af dig at sætte spot på dens fremtidige fremtoning. I det vedhæftede idéoplæg er der nogle forslag til forskellige tiltag, som kan stå klar i sommeren 2020 - eksempelvis stor-blomstrende rabatter og nyplantede popler ud til stationen, og farvede belægnings af vejens cykelstier.

Det mere grundlæggende - identiteten og fortællingen om Korsør, som Tårnborgvej forsømmer, skal bearbejdes nærmere. I idéoplægget har vi foreslået at bruge elementer fra byens centrale placering i Danmarkskortet - Korsør skylder jo sin placering og eksistens - at byen er opstået ved passagen af Storebælt. Det er efterånden så mange år siden at jernbanefærgerne forsvandt, at man eksempelvis kan overveje at sætte skorstene fra forskellige tider op i rundkørslerne - som vi har skitseret, men der er også mange andre elementer i byen, som vi kan overveje når vi sætter os ned og arbejder med sagen. Færgernes skorstene tjener som en idé der skal vise hvor meget man kan vinde ved at bringe byens fortælling ind på Tårnborgvej.

Vi har trykprøvet mulighederne for ekstern finansiering med baggrund i det erfaringer som vi har rundt omkring, og er ret overbevist om at der er rigtig mange muligheder. På denne baggrund er det vores anbefaling at der afsættes et mindre beløb til projektudvikling i første omgang, der udover at fastlægge den fremtidige udformning tillige skal afdække finansieringsmulighederne.

Håber du synes godt om tankerne i oplægget - vi raffinerer dem gerne i de kommende dage.

Med venlig hilsen

Philip Rasmussen
Arkitekt



ByogLandskab

CVR 4009 2749

Axeltorv 3 - 4900 Nakskov
Bülowsgade 61 - 8000
Aarhus C
Nytorv 9 - 1450 København K

Phone +45 5137 6980
Mail pr@byoglandskab.dk

www.byoglandskab.dk

Baggrund-research:

- Porten til Korsør – ideoplæg fra By & Landskab
(12 siders inspirationskatalog)
- Slagelse kommune, Kommuneplan – pt. gældende, afsnit Korsør
(Fra side 19-40 del-rapport)
- Rapport Byen møder vandet (§17 stk. 4 udvalget)
(78+ siders rapport)
- Klædt på og parat ti fremtiden – forslag , Plan og agenda strategi for Slagelse kommune
(32 siders rapport)
- Slagelse kommune, Planstrategi med agenda 21-strategi
(31 siders rapport)
- Wikipedia, Søgekriterie: Korsør
(8 siders udtræk)
- Slagelse kommune, Kommuneplan – 2005-2010
(68 siders rapport)



PORTEN TIL KORSØR

Idéoplæg til arkitektonisk bearbejdning af velkomsten til Korsør

September 2019



Idéoplægget er udarbejdet for Korsør
Erhvervsforening af:

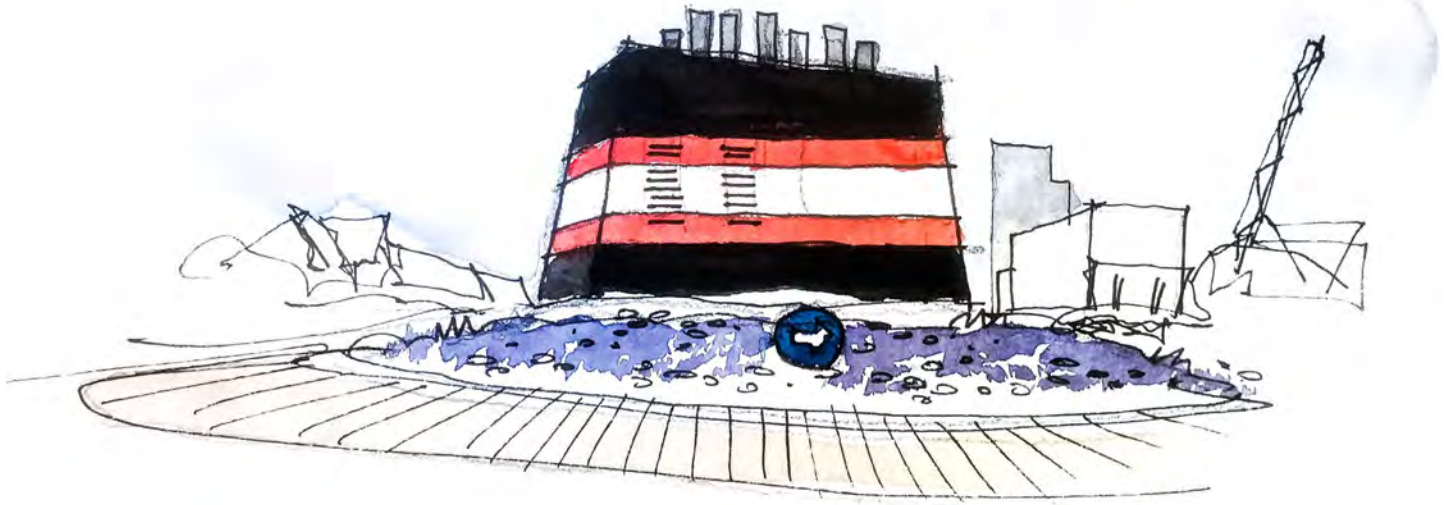


BY&LANDSKAB

CVR 4009 2749

Axeltorv 3 - 4900 Nakskov
Bülowsgade 61 - 8000 Aarhus C
Nytorv 9 - 1450 København K

Phone: +45 5137 6980
Email: pr@byglandskab.dk



PORTEN TIL KORSØR

Tårnborgvej i Korsør er byens vigtigste vej - af mange grunde. Først og fremmest kommer man ikke udenom Tårnborgvej hvis man skal til eller fra Korsør. Det er fødevejen til motorvejen og stationen - og det er den eneste vejforbindelse vest om Korsør Nor. Af samme grund har det stor betydning for førstehåndsindtrykket af byen. Idag er Tårnborgvej rimelig anonym, og det giver

god mening at give den samlede strækning fra stationen til klapbroen et arkitektonisk eftersyn, således at dem som i fremtiden kommer til byen første gang bydes velkommen af et godt indtryk. Det er der flere grunde til - først og fremmest er synsindtryk afgørende i mange sammenhænge - og i konsekvens af det har det betydning for dem som kommer til Korsør når de

overvejer at tage et godt job i byen, når de overvejer at bosætte sig sammen med familien eller når de er turister.

Dette ideoplæg har taget temperaturen på Tårnborgvejs fremtoning, og sammenfatter en række overvejelser som kan indgå i det videre arbejde.



TÅRNBORGVEJ I KORSØR

På dronebilledes ses hvor vigtig Tårnvej er som fødevej i Korsør.



FARVEDE BELÆGNINGER PÅ TÅRNBORGVEJ

På visualiseringen ses hvordan der kan anvendes farvede belægninger på cykelstierne, for at give vejmiljøet et venligere udtryk.







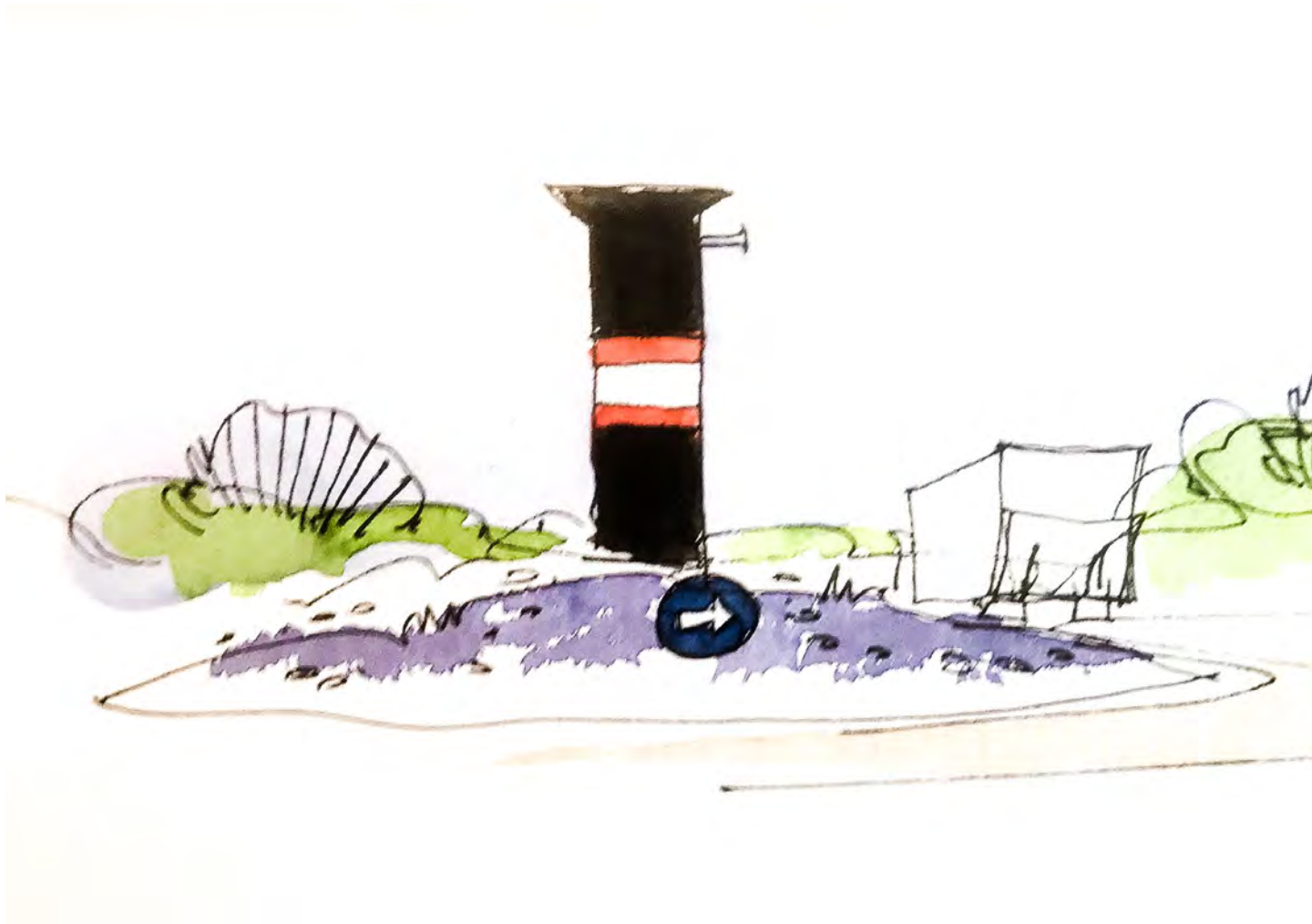
TRÆER LANGS HAVNEN I KORSØR

Beplantning er noget af det billigste og mest effektive middel til at forskønne et bymiljø. På visualiseringen ses et eksempel på hvordan der kan plantes træer langs kajkanten for at gøre de bynære havnearealer mere attraktive til rekreativt ophold.



TRÆER LANGS VEJEN TIL KORSØR STATION

Fordelingsvejen til Korsør Station som forlængelsen af Tårnborgevej nord for motorvejen er ret anonym, men har brede rabatter hvor der er plads til blomster og popler, som hurtigt får en positiv effekt.



TÅRNBORGVEJS RUNDKØRSLER

Rundkørslerne er oplagte til at fortælle historie. I dag får man ikke indtrykket af den ret fine historie som Korsør har på den nationale scene når man kører igennem Tårnborvej. Der er meget at være stolt over i Korsør med byens centrale placering i

Danmarkskortet. En af mulighederne er at anvende rundkørslerne til at fortælle denne historie ved anvendelsen af jernbanefærgernes skorstene igennem tiderne.



