

## Prioritering af kystbeskyttelsessagerne

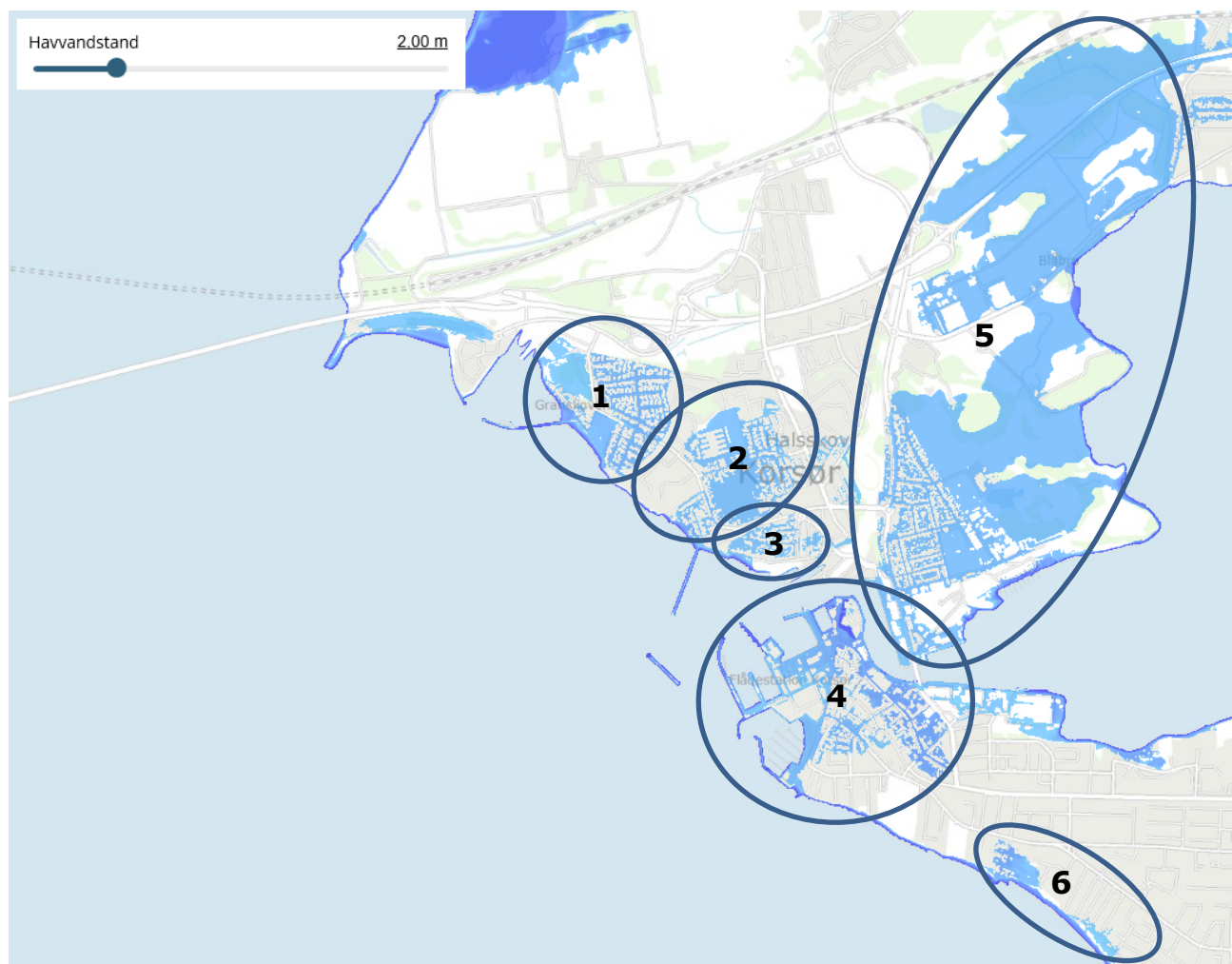
### Baggrund

I forbindelse med vedtagelsen af klimaplanen i 2011 blev det besluttet, at Slagelse Kommune skulle være procesmyndighed for kystbeskyttelsesprojekter i Korsør, Skælskør og Halskov.

I 2012 blev det besluttet, at starte med højvandsikring af Korsør, fordi Korsør er udpeget som et risikoområde for oversvømmelser i henhold til oversvømmelsesdirektivet.

I forbindelse med vedtagelsen af handleplanen til klimatilpasningsplanen i august 2014 blev det præciseret, at processen med at få højvandssikret Skælskør skal rejses i forlængelse af kystbeskyttelsessagerne i Korsør.

Kystbeskyttelsessagerne i Korsør er inddelt i 6 delområder:



Figur 1 Områdeinddeling af Korsør

## Status

Projekterne i område 1, 2 og 3 har været i høring hen over sommeren 2018 og er i gang med at blive tilrettet på baggrund af høringssvarene.

For Korsør bymidte, område 4, er der udarbejdet et simpelt skitseprojekt og et visionsprospekt. Der har været afholdt et borgermøde i november 2017.

For område 5 er der ligeledes udarbejdet et simpelt skitseprojekt. Borgerne har ikke været inddraget endnu.

Der er endnu ikke blevet kigget nærmere på område 6 og Skælskør.

## Vurdering af omkostninger ved stormflod

COWI har i 2018 udarbejdet en vurdering af omkostninger ved stormflod for Slagelse Kommune. Det er en vurdering af de samfundsøkonomiske skader for 7 delområder i Korsør og Skælskør by over de næste 100 år.

Metoden bygger på en lignende analyse for Realdania for alle kystbyer i Danmark over 10.000 indbyggere. Skadesomkostningerne er estimeret ud fra udbredelse af højvande på terræn. Ved at koble de estimerede sandsynligheder og skadesomkostninger for alle hændelser beregnes et estimat for den økonomiske risiko for stormflod.

De samlede forventede skadesomkostninger fremkommer således ved at summere den økonomiske risiko for alle hændelser over hele tidsperioden og diskontere dette til nutidsværdi. Nutidsværdien af skadesomkostningerne over de næste 100 år for de 7 delområder og Skælskør er listet nedenfor.

	Nutidsværdi over 100 år 2017-2117 (1.000 kr)	Nutidsværdi over 50 år 2017-2067 (1.000 kr)
Korsør område 1	327.202	28.206
Korsør område 2	132.913	9.716
Korsør område 3	44.456	2.983
Korsør område 4	773.580	140.380
Korsør område 5	566.852	54.500
Korsør område 6	54.308	7.204
Skælskør	534.280	196.555

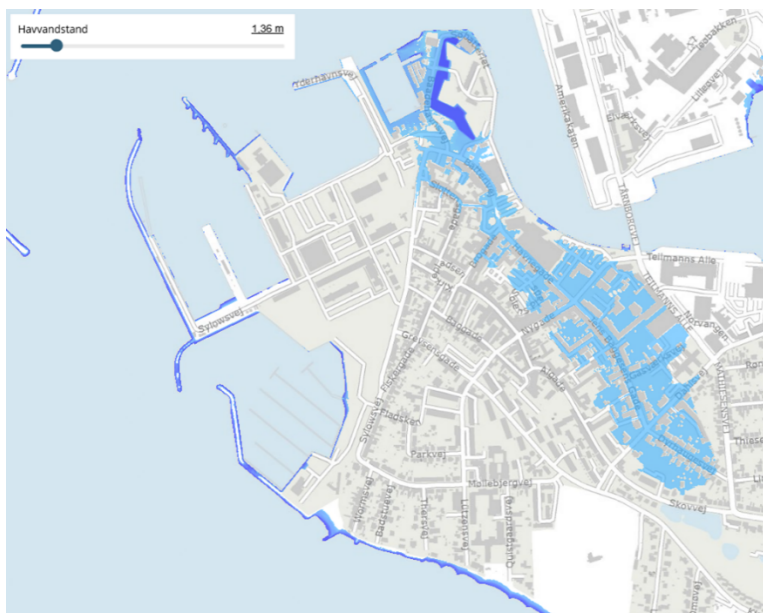
Der er et stort råderum for etablering af beskyttelse i de enkelte områder, hvis man kan reducere denne risiko markant. Det fremgår af tabellen, at den største risiko ligger i perioden efter 2067. Der er stor forskel på de forskellige områder og det er derfor oplagt, at bruge denne opgørelse til prioritering af de forskellige projekter.

## Prioritering af områder

Center for Miljø, Plan og Teknik vurderer, at projekterne i område 1, 2, 3 og 4 bør have første prioritet. Projekterne i område 1, 2 og 3 er nået relativt langt og borgerne i disse områder har en klar forventning om, at disse områder bliver sikret indenfor en kort årrække.

I område 4 (Korsør bymidte) er der et tydeligt behov for kystbeskyttelse og der er lavet en del indledende arbejde og borgerinddragelse.

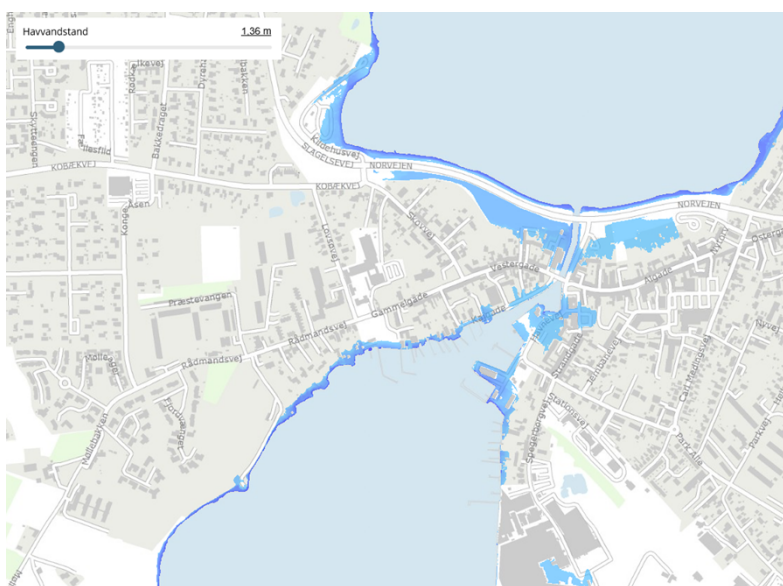
En stor del af Korsør bymidte kan oversvømmes før, der er tale om 20 års hændelse (137 cm) og der kan erklæres stormflod. Det betyder reelt, at mange borgere og kommunale virksomheder kan risikere, store ødelæggelser uden erstatning. Ved varsel om risiko for forhøjet havvandsstand, er der de seneste år brugt mange kommunale ressourcer på midlertidige sikringer.



Figur 2 Korsør ved havvandsstand på 1,36 m

For at kunne sammenligne Skælskør med områderne i Korsør, bør højvandssikringen af Skælskør opdeles i to områder, henholdsvis øst og vest for fjorden. De to områder er ikke hydraulisk forbundne og derfor kan højvandssikres hver for sig.

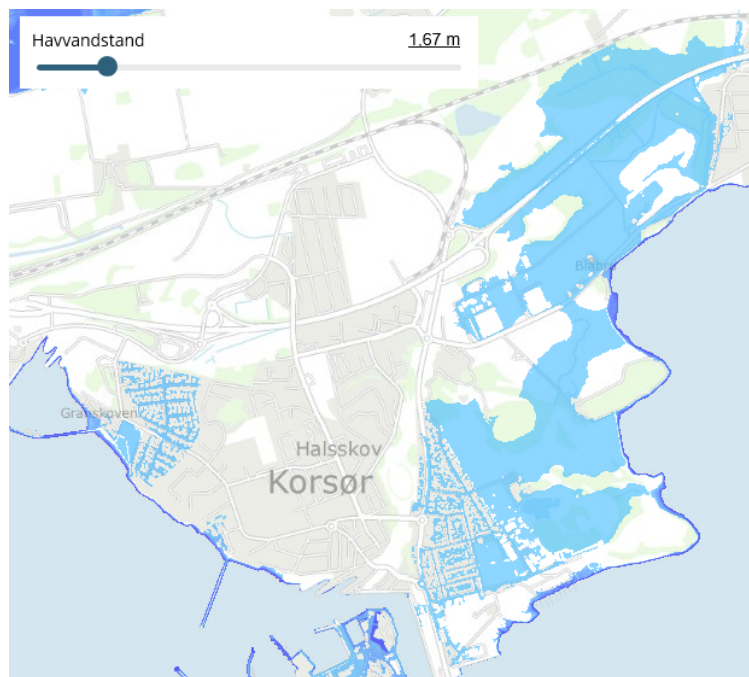
Skælskør oplever hyppigt mindre oversvømmelser omkring Havnevej og biblioteket og COWI vurderer, at Skælskør har størst risiko i perioden 2017-2067. Ved varsel om risiko for forhøjet havvandsstand, er der de seneste år brugt mange kommunale ressourcer på midlertidige sikringer.



Figur 3 Skælskør ved havvandsstand på 1,36 m

Center for Miljø, Plan og Teknik vurderer derfor, at højvandssikringen af Skælskør bymidte bør prioriteres højere end sikringen af område 5. Område 5 har dog en større risiko i perioden efter 2067 end Skælskør.

Området bliver først oversvømmet omkring kote 1,67 m. Til gengæld vil et stort boligområde, en række større virksomheder og en motorvejsstrækning blive påvirket, når hændelsen indtræffer.



Figur 4 Område 5 ved havvandsstand på 1,67 m

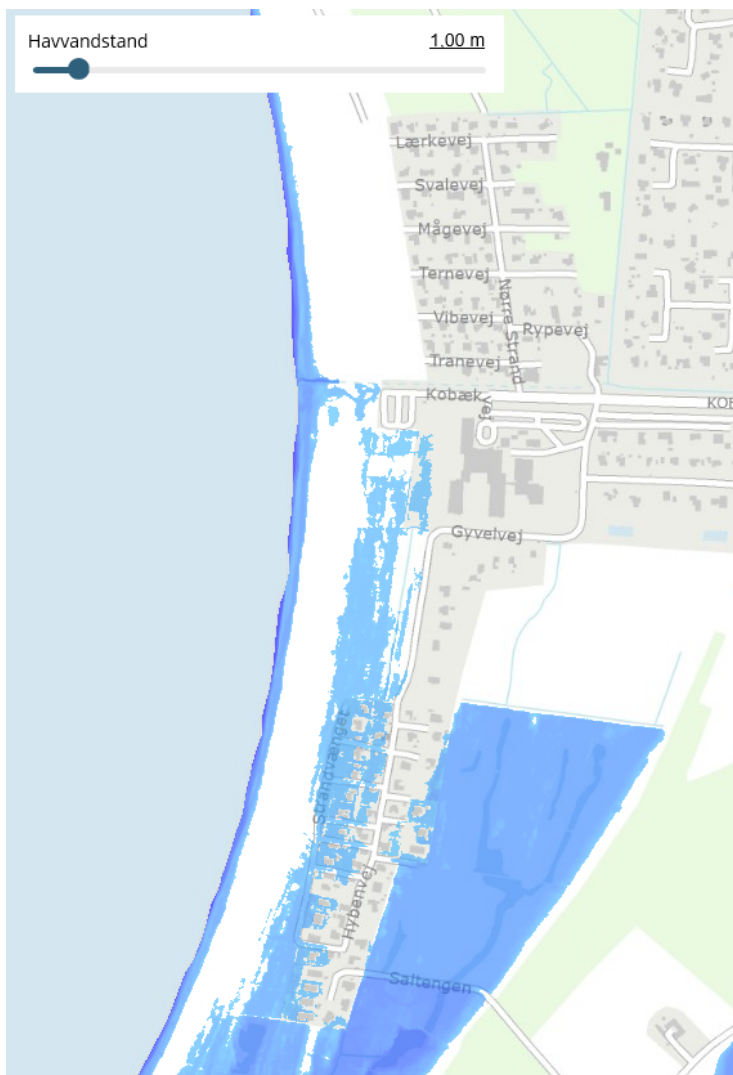
Højvandssikringen af område 5 bør derfor prioriteres umiddelbart efter Skælskør.

For område 6 er nutidsværdien af skadesomkostninger de næste 100 år 54 mio. kr. og 7 mio. kr. de næste 50 år. Der er således et relativt lille råderum for etablering af beskyttelse. Center for Miljø, Plan og Teknik anbefaler derfor at område 6 ikke prioriteres foreløbig.

#### Øvrige kommunale fællesprojekter

Ud over de omtalte projekter bør nævnes Næsby Strand og Kobæk Strand. Der er givet tilladelse til højvandssikring af Næsby Strand, men pt. ligger sagen i klagenævnet, da vedtægterne for det kommende digelag er blevet påklaget. Der skal endvidere træffes en ny afgørelse efter miljøvurderingsreglerne og gives en tilladelse til regulering af vandløb.

I Kobæk er der rejst et ønske om at kommunen løfter udarbejdelsen, af en samlet helhedsløsning for højvandssikring af hele området, som et kommunalt fællesprojekt, hvor kommunen overtager rollen som procesmyndighed. Der er endnu ikke taget politisk stilling til om projektet skal fremmes eller ej. Der er ingen tvivl om, at der er et stort behov for højvandssikring af området, da især den sydlige del af Kobæk Strand oversvømmes ved relativt små vandstandsstigninger. Omvendt er det et sommerhusområde, der efter Center for Miljø, Plan og Tekniks vurdering bør prioriteres lavere end bolig- og bymidteområderne i Korsør og Skælskør.



Figur 5 Kobæk Strand ved havvandsstand på 1,0 m

### Kommunen som myndighed

Udover rollen som procesmyndighed i de større kommunale fællesprojekter, har kommunerne pr. 1. september 2018 overtaget myndighedskompetencen fra Kystdirektoratet. Det vil sige at det er kommunen, der fremadrettet skal give tilladelse til alle former for kystbeskyttelsesprojekter – bortset fra statslige projekter. I den forbindelse har kommunen fået overdraget 11 åbne sager om kystbeskyttelse fra Kystdirektoratet.

De 11 nye sager er, udover de kommunale fællesprojekter, en større sag ved Knivkær Strand, en større sag ved Kongsmark Strand, en ansøgning om kystbeskyttelse i forbindelse med Tude Ådalprojektet, samt et par anmeldelsessager.

### Ressourcer

Slagelse Kommune har igennem de sidste par år brugt knap 2 årsværk som procesmyndighed på de kommunale fællesprojekter. Som udgangspunkt kan den medarbejder, der har fungeret som projektleder på de kommunale fællesprojekter ikke træffe afgørelse om tilladelse i disse sager. Der er derfor et behov for, at der oprettes en stilling til myndighedsbehandling af kystbeskyttelsesprojekterne og en klar adskillelse imellem kommunen som henholdsvis procesmyndighed og kystmyndig-

hed. Hvis ressourcerne ikke skal tages fra de kommunale fællesprojekter, vil der være tale om en ressourcetilførsel til området.

Slagelse Kommune er særligt udfordret på dette område, da vi har en lang kyststrækning, med flere lavtliggende områder, der er bebyggede - herunder Korsør, der er udpeget som et særligt risiko-område. Udfordringerne vil i takt med klimaforandringerne og det stigende havvand forværres.