

Integrationspolitik (*udkast*)

# Aktivt medborgerskab

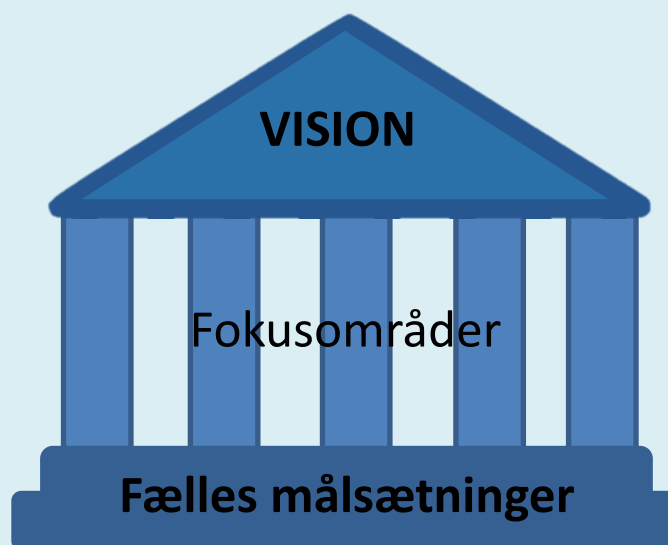
[BAGBRUNDSBILLEDE]

# EN TVÆRGÅENDE INTEGRATIONSPOLITIK

Integration udfolder sig i mange aspekter af nyankomne og herboende udlændinges liv, og derfor er det vigtigt at møde borgerne der, hvor det giver mening: når der skal læres dansk, når børnene skal i skole og dagtilbud, når der skal etableres nye fællesskaber og netværk, og når der skal findes vej i det danske uddannelsessystem og på det danske arbejdsmarked.

Integrationspolitikken har til formål at sætte retning for, hvordan Slagelse Kommune arbejder med integration via koordinerede og sammenhængende indsatser på tværs, og med inddragelse af civilsamfund, virksomheder, uddannelsesinstitutioner og andre vigtige aktører. Sammen kan vi understøtte, at udlændinge, både børn som voksne, får et godt afsæt for integration via sprog, selvforsørgelse, sundhed, netværk og et aktivt fritidsliv med øje for, at opholdet i Danmark kan være midlertidigt.

For at opnå et ambitiøst og fælles tværgående sigte med integration, arbejdes der både med overordnede visionære målsætninger, som gælder for alle dele af indsatserne (fundamentet), samt sektorspecifikke delmål (de fem søjler). I politikken præsenteres først et afsnit om den Slagelse Kommunes vision for integrationsindsatsen (s. 4), dernæst de fælles målsætninger (s. 5), førend vi udfolder hver af fem udvalgte fokusområder (s. 6-10)





En kommunal integrationspolitik skal både være realistisk inden for de nationalt definerede rammer og samtidig turde at være ambitiøs i forhold til at sætte en lokal retning for de områder, hvor kommunen selv kan definere visioner, rammer og målsætninger for integrationsarbejdet.

I Slagelse Kommunes integrationspolitik danner de lovbestemte regler rammen for de lokale visioner og målsætninger, som sigter mod at bringe borgernes egne ressourcer i spil samt at skabe gode rammer for kommunikation, som giver grundlag for medindflydelse og samskabelse. Med afsæt i de overordnede visioner kan de enkelte forvaltninger, med afsæt i egne rammer for kerneopgaven, arbejde med de sektorbestemte forventninger, metoder og målsætninger, som sigter på en vellykket integration i Slagelse Kommune i den tid, borgerne opholder sig her.



## VISIONEN

**Målet med integration er at øge borgernes tilhørsforhold gennem et aktivt deltagende og bidragende liv i det danske samfund. Slagelse Kommune understøtter en helhedsorienteret integrationsindsats, hvor nyankomne og herboende udlændinge opfylder de nationale målsætninger for integration og samtidig opnår lige adgang til arbejdsmarkedet, uddannelser samt lokale tilbud og muligheder, i den tid de opholder sig i Slagelse Kommune.**

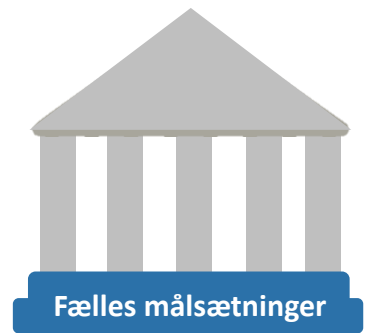
Mennesker er forskellige, og udlændinges forudsætninger for at blive selvforsørgende, lære dansk og deltage aktivt i det danske samfund, er forskellige. Hvordan der skal arbejdes med integration, afhænger af kulturbaggrund og nationalitet, men også af socialgruppe, uddannelse, arbejdserfaring samt bevæggrundene for, at den enkelte har søgt mod Danmark. Succes med integration kræver en alsidig integrationsindsats, som møder borgeren med udgangspunkt i deres konkrete situation, kompetencer og ressourcer.

En succesfuld integrationsindsats fordrer, at både flertallet og mindretallet udviser imødekommenhed og tager fælles ansvar for at etablere sunde netværk og fællesskaber. Og at arbejdspladser og institutioner udviser åbenhed for mangfoldighed, herunder støtter udlændinge i forståelsen af de rammer, fællesskabet hviler på.

### Målgruppen

Slagelse Kommune har borgere fra både vestlige lande, fra EU og fra 3. lande. Der er mange årsager til, at udlændinge har ophold i Danmark. Integrationspolitikken fokuserer primært på:

1. **FLYGTNINGE:** Borgere der er flygtet fra konflikter og/eller forfølgelse i hjemlandet, ofte uden forudgående kendskab til det danske samfund
2. **NYANKOMNE UDLÆNDINGE, SOM IKKE ER FLYGTNINGE:** Borgere som fx er blevet familiesammenført med en herboende ægtefælle eller er arbejdstagere.
3. **HERBOENDE UDLÆNDINGE OG EFTERKOMMERE:** Borgere der har boet i Danmark i mange år, men som har udfordringer med kulturel og social integration.



# MÅLSÆTNINGER FOR INTEGRATIONSINDSATSEN

Integration som koncept er under kontinuerlig udvikling og ændrer sig i takt med kriser i verden, hvilke lande mennesker flygter fra, længden på de opholdstilladelser der gives og den nationale styring efter konjunkturer i brancher med mangel på arbejdskraft. Der er sket en udvikling, hvor de fleste opholdstilladelser nu gives med et midlertidigt sigte – ofte kun 1-2 år – hvilket indebærer, at tilrettelæggelsen af integrationsindsatsen må tage højde for den usikkerhed, der følger af opholdstilladelser med midlertidigt sigte.

Med afsæt i ovenstående vilkår og med udgangspunkt i, at mennesker er forskellige, at kommunikation er en afgørende faktor for integration. og at borgeren kan og vil, arbejder Slagelse Kommune med følgende målsætninger i integrationsindsatsen:

- 1. Slagelse kommunes integrationsarbejde bygger på, at samskabelse og aktiv deltagelse er en forudsætning for vellykket integration.**
- 2. Slagelse Kommunes integrationsarbejde tager udgangspunkt i borgerens egne ressourcer, kompetencer og livssituation.**
- 3. Slagelse Kommune prioriterer god kommunikation med borgeren. Det sker via kvalificeret tolkning samt kulturtilpasset formidling af kommunens rolle og tilbud, borgerens rolle og de lovbestemte rammer.**

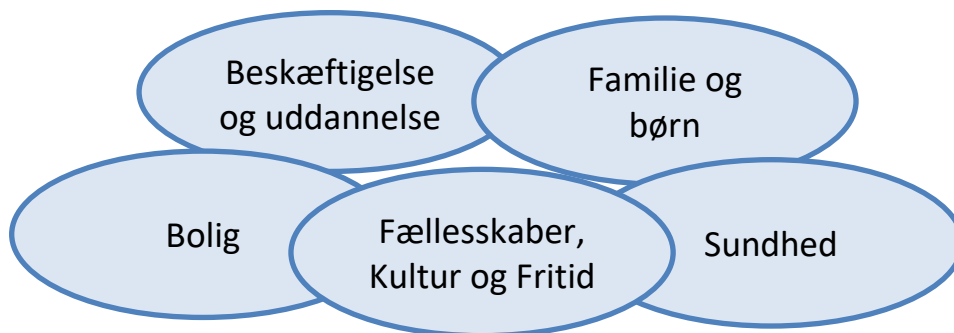
Målsætningerne favner bredt på tværs af forvaltninger. I næste afsnit foldes de sektorspecifikke delmål ud.

# FOKUSOMRÅDER



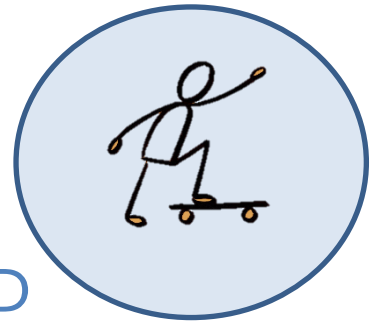
Slagelse Kommunes integrationsindsats udfolder sig i samarbejdet med borgerne, civilsamfundet, virksomhederne, uddannelsesinstitutionerne og andre vigtige aktører. Med nedenstående fem fokusområder i integrationspolitikken sætter Slagelse Kommune fokus på de elementer, som har særlig betydning for en vellykket integrationsindsats, og har selvstændigt fokus. Med de fem fokusområder læner politikken sig samtidig op ad, hvordan forvaltningerne i praksis arbejder sammen for at styrke integrationen i Slagelse Kommune.

De fem fokusområder er:



De fem fokusområder spiller en vigtig rolle, idet integration sker igennem deltagelse i samfundet via arbejde, når ens børn er i dagtilbud eller skole, som en del af de boligsociale fællesskaber og øvrigt civilsamfundsbaseret netværk, og hvor et sundt mentalt og fysisk helbred understøtter, at det ovenstående kan udfolde sig.





## Fokusområde FÆLLESSKABER, KULTUR OG FRITID

***Mål 1:** Nyankomne og herboende udlændinge opnår tilhørsforhold ved at være en aktiv del af fællesskabet gennem fritidsliv.*

***Mål 2:** Kommunen agerer brobygger og faciliterer at civilsamfund og frivillige kan byde ind og bidrage til integration indenfor deres område og interesse.*

***Mål 3:** Fritidsfællesskaber og sociale interaktioner i civilsamfundet er ikke kun et mål, men også et redskab for at højne trivsel, sundhed og tilhørsforhold.*

Deltagelse og interaktion i civilsamfundet er ikke afgrænset til fritidsaktiviteter gennem en forening med kontingentbetaling. Det handler også om at være **aktiv del af et fællesskab, blive sprogstimuleret, og møde og bidrage til mangfoldigheden.** Det sker bl.a. gennem inddragelse af **kultur- og netværksorganisationer** og ved at styrke borgerens tilhørsforhold. Sunde fritidsfællesskaber kan agere præventivt i forhold til børn og unge som har det svært, og støtte dem i positive tilhørsforhold.

Initiativer, som sigter på at styrke unges muligheder for at træffe sunde valg og mestre eget liv, **kræver opbakning.** Det kræver rygstøtte fra kommunal side, at engagere og opmuntre frivillige aktører til at vedligeholde og udbygge åbne og inkluderende fællesskaber. Kommunens rolle er at understøtte ideudviklingen, oplyse om relevante tilbud, vejlede i etablering af foreninger og andre aktiviteter, samt tilskynde, at der medvirker frivillige, som eventuelt selv kommer fra sproglige og kulturelle fællesskaber med erfaring, der kan danne baggrund for et godt mentorskab.

Samarbejde med **lokalsamfundet** om sundhed og sundhedsfremmende aktiviteter kan udover at bidrage til flere aktivitetstilbud, bidrage til kendskab til relevante sundhedstilbud.



## Fokusområde

# BESKÆFTIGELSE OG UDDANNELSE

**Mål 1:** *Borgere skal i videst muligt omfang opnå selvforsørgelse gennem job og evt. uddannelse.*

**Mål 2:** *Samarbejdet og aftalerne mellem virksomhed og medarbejder tager afsæt i den enkeltes kompetencer og ressourcer samt virksomhedernes efterspørgsel.*

**Mål 3:** *Nyankomne og herboende udlændinge skal lære dansk, med sigte på, at de hurtigst muligt kan blive selvforsørgende og deltage aktivt og på lige vilkår i det danske samfund.*

Selvforsørgelse gennem job og uddannelse handler om at øge borgerens mulighed for at mestre eget liv, og har direkte afledte effekter i forhold til egen og familiens trivsel og sociale integration med det omkringliggende samfund.

Det kræver et **tæt samarbejde med virksomhederne**, som skal kunne rekruttere arbejdskraft lokalt og regionalt. Der er stor forskel på borgernes erfaring og kompetencer, og om de sundheds- og ressourcemæssigt og psykisk er et sted, hvor de ved egen kraft formår at udnytte dem fuldt ud. Fokusset for Slagelse Kommune er derfor målrettede, sammenhængende og koordinerede, job- og uddannelsesrettede indsatser for borgerne, baseret på dét der virker. Det opnås igennem **god modtagelse og individuelle realistiske og forventningsafstemte planer**, der tager afsæt i både borgerens ressourcer og virksomhedernes behov. Sigtede med beskæftigelsesindsatsen er, at udlændinge i videst muligt omfang opnår samme grad af beskæftigelse som danske borgere.

**Danskuddannelse** til voksne udlændinge er af afgørende betydning for en vellykket integration på arbejdsmarkedet. Ud over at opnå dansksproglige kompetencer og viden om kultur- og samfundsforhold i Danmark, bidrager danskuddannelse og dansksproglige kompetencer i høj grad til, at borgerne kan deltage i og bidrage til samfundet og fungere på lige vilkår med øvrige borgere. Det største udbytte af danskuddannelsen opnås i en kombination mellem undervisning og brug af sproget i hverdagen.





## Fokusområde BOLIG

***Mål 1:** Tryghed ved bolig og inklusion gennem boligsociale fællesskaber*

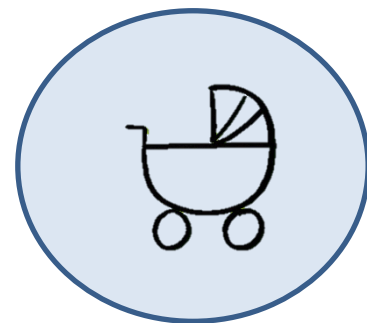
***Mål 2:** Nyankomne udlændinge skal understøttes i at få en bopæl, der i videst muligt omfang tager højde for beskæftigelsesmuligheder og børns muligheder for skole og dagtilbud*

Ved boligtildeling - midlertidig eller permanent - er der fokus på at **fremme mangfoldigheden** i forhold til de øvrige beboere. Her kan en ligelig vægtig af beboersammensætninger i boligområderne bidrage til at opnå forudsætningerne for sunde og interkulturelle fællesskaber.

Det kræver en koordineret indsats i boligområderne, et tværfagligt samarbejde på tværs af forvaltningerne, og **partnerskab mellem boligselskaberne og Slagelse Kommune.**

Samarbejdet med boligområderne handler også om at skabe trygge omgivelser via **tillidsopbyggende samarbejde**, hvor skolerne og klubtilbud er en vigtig samarbejdspartner. Det handler om at nå de unge, som kan være i risiko for at blive udsat og gennem tidlig indsats, vise dem vejen til miljøer, der kan påvirke dem positivt.

Fokus er også en vellykket boliganvisning, som i videst muligt omfang tager hensyn til demografi og individuelle behov. En bolig tæt på arbejdet og børnenes dagtilbud eller skole bidrager til, at hverdagen hænger bedre sammen, og **øger mulighederne** for at nyankomne såvel som herboende udlændinge **får og fasterholder et arbejde.**



## Fokusområde FAMILIE OG BØRN

***Mål 1:** Børn og unge skal have mulighed for at indgå i udviklende og lærerige fællesskaber i dagtilbud, skole og fritid.*

***Mål 2:** Samarbejdet mellem forældre, dagtilbud og skole giver mulighed for at identificere og arbejde med sundhed og trivsel.*

Når børn går i skole eller dagtilbud, øger det deres muligheder for at blive **sprogstimuleret**, at engagere sig med deres venner, og fuldt ud at opnå de glæder og læringsmuligheder, der er ved at deltage i fællesskaber på lige vilkår med andre børn. Skole, børnepasning og klubber, handler også om give forældrene **trygge pasningsmuligheder**, mens de selv er på arbejde eller i uddannelse.

Danmark kan, for nogle udlændinge, opleves anderledes i forhold til, hvordan vi har indrettet samfundet med skole og dagtilbud, det offentliges rolle med tilbud om børnepasning uden for hjemmet, og samarbejdet mellem forældrene og pasningstilbuddet. Der kan også være mentale og fysiske **sundhedsforhold som vi skal være opmærksom på** navnlig i forhold til familier, der er flygtet og kan være traumatiserede. Men også børns vilkår i kulturer, hvor social kontrol anses for mere legal, skal have sigte på dialog om børnenes tav og trivsel.

Kommunikation mellem hjem, dagtilbud og skole skal være forståelig og præcis for alle parter. Slagelse Kommune har gode erfaringer med et relativt omfattende informationsniveau, der tager udgangspunkt i, at hele familien har kendskab til og forståelse for skolens og dagtilbuddets formål.

En vigtig afledt effekt af dagtilbuddet eller skolen er den løbende dialog og interaktion med forældre og børn, der åbner muligheder for at identificere sundheds-, sociale- og kulturelt betingede udfordringer, som kan kræve særlig støtte fra kommunen.



## Fokusområde SUNDHED OG TRIVSEL

***Mål 1:** Sundhedsindsatser skal have fokus på de særlige behov og udfordringer, som sproglige, kulturelle og sociale forskelligheder, kan afstedkomme.*

***Mål 2:** Sundhedsindsatser skal starte tidligt og følge hele borgerens liv, fra barn til ældre.*

***Mål 3:** Slagelse Kommune skal have forebyggende og løbende opmærksomhed på at oplyse borgeren og kommunikere tilstrækkeligt og korrekt om sundhedsindsatser.*

Et sundt **mentalt og fysisk helbred** understøtter evnen til indlæring, overskud til at indgå i fællesskaber og evnen til at klare sig selv.

Barrierer for at opnå et sundt liv kan handle om borgerens ressourcer og kompetencer, men også sociale og kulturelle forhold, som står i vejen for at modtage den nødvendige støtte. For at **forebygge utilsigtet forskelsbehandling**, er der brug for, at sundhedspersonale og andre faggrupper, som arbejder med udlændinge, løbende oplyses og opkvalificeres med relevant viden og kompetencer.

Adgang til sundhedsfremmende og forebyggende indsatser handler bl.a. om at udbrede kendskabet til sundhed, pleje, - og behandlingstilbud, netværk, og øge **nyankomne- og herboende udlændinges tillid til, at kommunen yder korrekt og fyldestgørende vejledning**. Det kan være borgeren har sundhedsmæssige udfordringer, eller mangler et erfaringsgrundlag med det offentlige sundhedssystem, opbygning, behandlingsmetoder mv., og ikke ved hvem der skal kontaktes (lægen, hospitalet, tandplejen, sundhedsplejen...?), ikke har tillid til, at der ydes den rette hjælp, eller er utryk ved hvad sker der med de oplysninger der videregives.

Ligesom nyankomne udlændinge kan være små børn, skolepligtige børn og forældre – så kan det også være ældre **plejekrævende udlændinge**. Det betyder at sundheds- og ældreområdet skal kunne håndtere forskellene i målgrupperne, og sikre sig at ældre udlændinge inkluderes – med viden om, og dermed lige adgang til de tilbud, der findes.

## Integration i historisk perspektiv

[tekst]



Denne integrationspolitik sætter rammerne for Slagelse Kommunes Integrationsindsats fra 2023 og frem. Politikken er en opdatering og viderebygning af den forrige integrationspolitik i forhold til det nationale fokus samt de rammer som kommunen, borgerne, virksomhederne og foreningerne, lokalt har været med til at sætte.

Politikken er blevet til i samarbejde mellem de relevante forvaltningsområder som alle har været inddraget og bidraget løbende i processen, samt kommunens Erhvervs,- Beskæftigelses- og Uddannelsesudvalg.